



ESTADÍSTICAS DE SERVICIOS PÚBLICOS

INFORMACIÓN DE PRENSA

JUNIO 2007

De acuerdo con datos del Indicador Sintético de Servicios Públicos (ISSP), el consumo global de junio 2007 de estos servicios con relación a mayo de 2007 se incrementó 5,1 % en términos desestacionalizados⁽¹⁾ (cuadro 1).

El sector que muestra el mayor crecimiento en este período es el de Telefonía con 7,2%, mientras la única caída se da en Peajes con 0,1%(cuadro 2.1).

Con relación a igual mes de 2006, el ISSP registró, en términos desestacionalizados, una suba del 20,8 % (cuadro 1). El mayor crecimiento se observa en el sector Telefonía con 28,4 % y el menor se observa en el Electricidad, Gas y Agua con 7,1%. (cuadro 2.2).

En cuanto al indicador de tendencia, se observa en junio de 2007 respecto de mayo del mismo año una variación positiva de 1,5%. (cuadro 1).

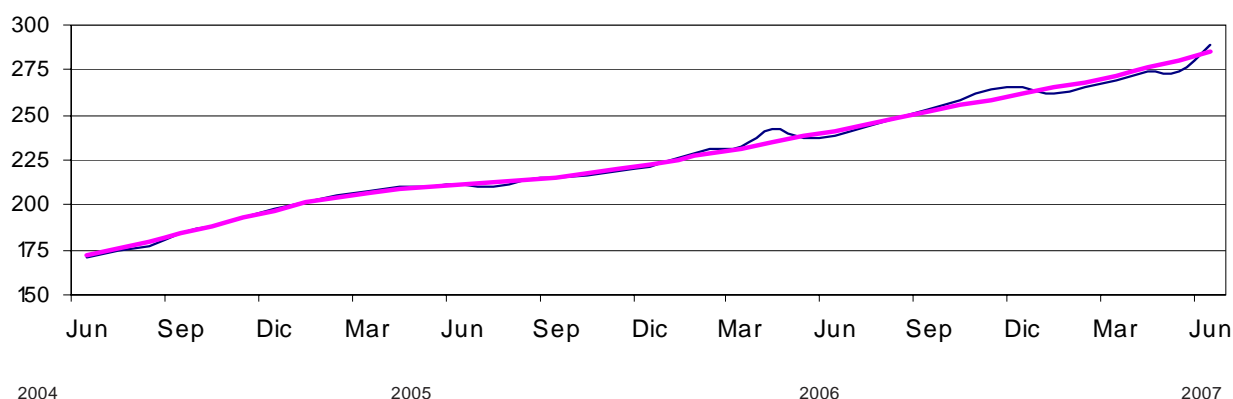
Por otra parte, en términos de la serie original y relacionando el acumulado enero-junio 2007 respecto de igual acumulado de 2006, se registró una suba de 16,0% (cuadro 1).

Cuadro 1.- Indicador Sintético de Servicios Públicos.
Nivel General, Base 1996=100. Variaciones porcentuales.

Período	Serie Desestacionalizada		Tendencia	Serie Original
	respecto al mes anterior	respecto a igual mes del año anterior	respecto al mes anterior	del acumulado desde enero hasta cada mes del año respecto a igual período del año anterior
2006				
Enero	2,2	12,3	1,3	12,7
Febrero	1,7	12,5	1,4	12,7
Marzo	0,8	11,9	1,4	12,5
Abril	3,7	14,6	1,5	13,0
Mayo	-1,4	12,9	1,5	13,0
Junio	1,3	13,4	1,6	13,0
Julio	1,1	15,7	1,6	13,3
Agosto	2,5	15,9	1,6	13,6
Septiembre	1,8	17,7	1,5	14,1
Octubre	1,8	19,3	1,4	14,7
Noviembre	2,5	21,1	1,2	15,3
Diciembre	0,7	20,2	1,0	15,7
2007				
Enero	-1,9	15,5	0,9	15,8
Febrero	1,4	15,1	0,8	15,5
Marzo	1,3	15,6	0,8	15,5
Abril	1,3	13,0	0,8	15,0
Mayo	0,8	15,5	0,7	15,0
Junio	5,1	20,8	1,5	16,0

Gráfico 1. Indicador Sintético de Servicios Públicos. Base 1996 = 100.
Series desestacionalizada y tendencia.

— Serie desestacionalizada
— Tendencia

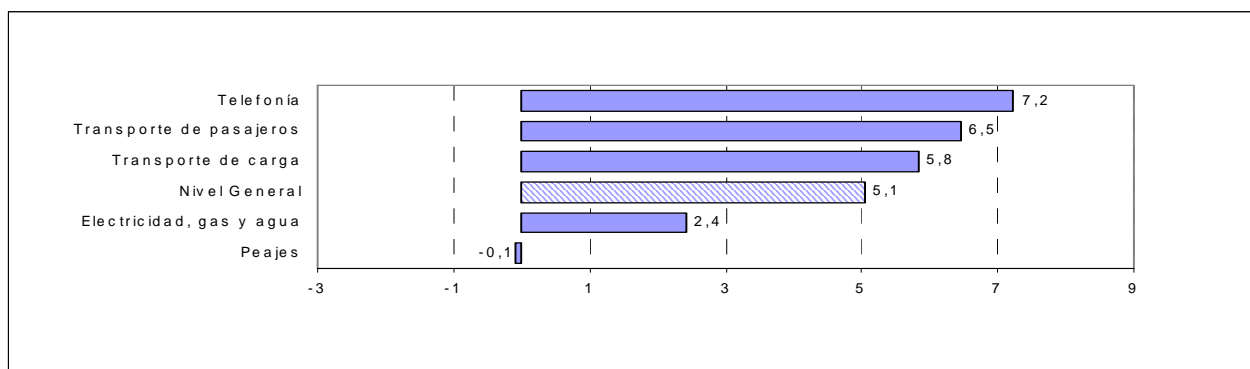


⁽¹⁾ La desestacionalización de la serie se realiza mediante la aplicación del método X12-ARIMA. El Nivel General desestacionalizado no se obtiene como agregación directa de las series componentes desestacionalizadas. Los usuarios interesados en conocer en detalle el modelo y las opciones utilizadas en el procesamiento pueden solicitar esta información al INDEC.

Cuadro 2.1.- Indicador Sintético de Servicios Públicos. Variaciones porcentuales de la serie desestacionalizada, por sectores, respecto del mes anterior.

Período	Electricidad, Gas y Agua	Transporte de pasajeros	Transporte de carga	Peajes	Telefonía
2006					
Junio	2,6	0,6	-1,2	-5,4	0,3
Julio	-1,7	3,5	-3,6	7,7	3,7
Agosto	4,6	-2,9	8,6	-9,5	1,5
Septiembre	1,1	1,8	0,8	7,2	2,0
Octubre	-0,7	-0,1	-1,5	0,7	2,2
Noviembre	0,8	2,1	-2,0	-0,7	2,9
Diciembre	3,1	-2,4	1,6	-2,6	1,1
2007					
Enero	-4,3	4,0	0,1	12,0	-1,6
Febrero	1,9	1,7	3,4	-9,6	1,9
Marzo	-3,6	1,6	-5,0	-3,9	3,2
Abril	2,0	-3,7	-3,8	4,5	1,8
Mayo	1,5	4,2	4,8	4,5	-0,5
Junio	2,4	6,5	5,8	-0,1	7,2

Gráfico 2. Variaciones porcentuales de la serie desestacionalizada, respecto del período anterior, por sectores y nivel general. Junio 2007

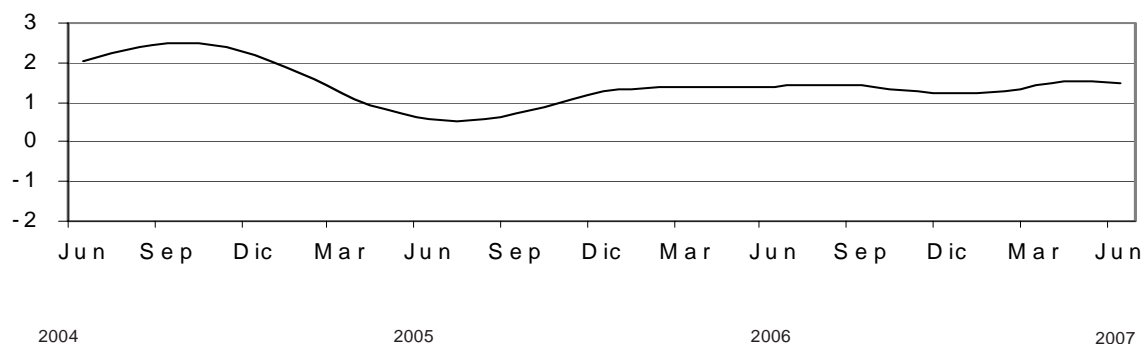


Cuadro 2.2.- Indicador Sintético de Servicios Públicos. Variaciones porcentuales de la serie desestacionalizada, por sectores, respecto del mismo mes del año anterior.

Período	Electricidad, Gas y Agua	Transporte de pasajeros	Transporte de carga	Peajes	Telefonía
2006					
Junio	3,1	2,1	5,5	6,5	19,9
Julio	2,4	3,6	6,5	13,1	23,9
Agosto	5,1	3,2	12,1	1,0	23,3
Septiembre	7,5	5,1	12,4	5,8	24,8
Octubre	6,0	5,8	7,5	5,7	26,9
Noviembre	1,4	9,9	4,8	-2,5	33,0
Diciembre	9,6	6,9	5,0	-8,7	27,9
2007					
Enero	3,4	14,4	5,6	14,2	20,9
Febrero	2,9	15,2	11,4	2,1	21,3
Marzo	-0,2	13,7	2,5	-2,9	24,1
Abril	0,9	9,9	-2,0	-1,2	18,6
Mayo	7,3	10,6	1,2	2,5	20,1
Junio	7,1	17,0	8,4	8,2	28,4

La tendencia⁽²⁾ de la serie presenta a partir del mes de agosto de 2002 un ciclo ascendente, que encuentra su máximo en el mes de septiembre de 2004 con una variación positiva de 2,6%. En el mes de junio 2007, con relación al mes anterior se observa un aumento del 1,5%.

Gráfico 3.- Indicador Sintético de Servicios Públicos. Base 1996 = 100.
Variaciones porcentuales de la tendencia, con respecto al mes anterior.



Cuadro 3. Ponderaciones de las distintas actividades. Año 1996

Actividad	Ponderación en %
Distribución de electricidad	29,9
Distribución de gas natural	13,2
Distribución de agua potable	1,3
Transporte urbano de pasajeros en ferrocarriles	1,3
Transporte interurbano de pasajeros en ferrocarriles	0,2
Transporte de carga en ferrocarriles	1,4
Transporte de pasajeros en subterráneos	0,6
Transporte metropolitano de pasajeros en ómnibus	6,5
Transporte de pasajeros en aeronavegación de cabotaje	3,2
Transporte de carga en aeronavegación de cabotaje	0,2
Transporte de pasajeros en aeronavegación internacional	3,6
Transporte de carga en aeronavegación internacional	0,4
Peaje en rutas nacionales	1,5
Peaje en rutas de la provincia de Buenos Aires	0,2
Peaje en accesos a la Ciudad de Buenos Aires	0,3
Servicio telefónico básico nacional	28,2
Servicio telefónico internacional	4,0
Servicio de telefonía celular móvil	4,0
Total	100,0

⁽²⁾ La tendencia surge de eliminar de la serie original, además de las fluctuaciones estacionales, las alteraciones de carácter no estacional (huelgas, efectos climáticos inesperados, etc.). Al eliminar estos factores el indicador refleja la tendencia histórica y presente del sector.

Signos convencionales

- * Dato provisorio
- Dato igual a cero
- Dato ínfimo, menos de la mitad del último dígito mostrado
- e Dato estimado por extrapolación, proyección o imputación
- /// Dato que no corresponde presentar debido a la naturaleza de las cosas o del cálculo
- ... Dato no disponible a la fecha de presentación de resultados
- . Dato no registrado

Los datos que aquí se presentan tienen carácter de provisorios, dado que la información se recopila y actualiza permanentemente, pudiendo ser modificados de acuerdo con nuevos datos suministrados por los organismos informantes

Las fechas de difusión de los próximos informes de prensa se encuentran disponibles en INTERNET:

http://www.indec.mecon.ar/contacto/servicio_calendario.asp

2) Evolución de los principales Servicios Públicos en términos de las series originales.

Comparación de junio 2007 respecto de junio de 2006.

El consumo de servicios públicos creció 20,4 % en el período considerado.

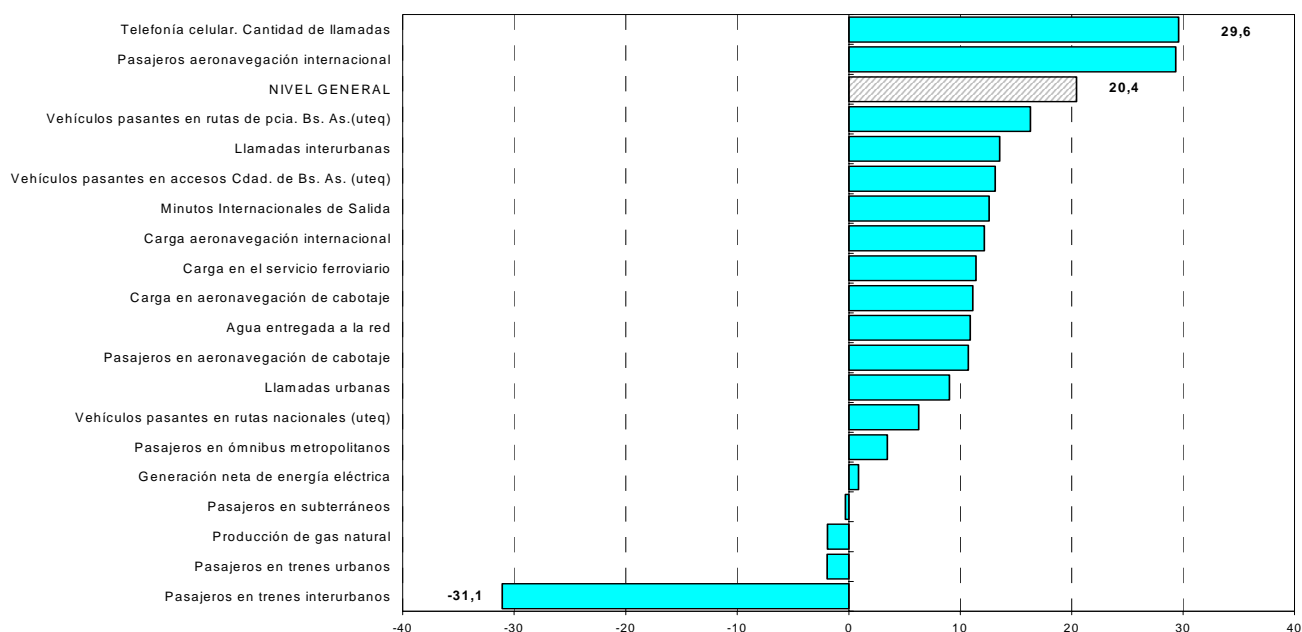
El mayor crecimiento se observa en Telefonía con 27,2%, mientras que el menor se da en Electricidad, Gas y Agua con 7,1% (cuadro 4.1).

Cuadro 4.1- Indicador Sintético de Servicios Públicos. Variaciones porcentuales de la serie Original, por sectores, respecto de igual mes del año anterior.

Período	Nivel General	Electricidad, Gas y Agua	Transporte de pasajeros	Transporte de carga	Peajes	Telefonía
2006						
Junio	13,1	3,0	2,4	5,1	6,7	19,8
Julio	15,1	1,8	3,9	6,1	13,4	23,7
Agosto	15,7	5,1	3,2	12,3	1,3	23,1
Septiembre	17,3	7,7	4,8	12,6	6,1	23,8
Octubre	19,7	5,8	6,4	7,6	6,0	28,2
Noviembre	21,3	1,6	10,0	4,9	-2,3	33,1
Diciembre	20,1	9,9	6,2	5,5	-8,8	26,9
2007						
Enero	15,8	3,3	14,3	6,0	13,5	22,0
Febrero	15,3	3,3	15,0	11,2	1,9	21,3
Marzo	15,3	-0,3	13,4	2,2	-3,2	23,0
Abril	13,6	1,0	10,3	-2,1	-1,4	19,9
Mayo	15,2	7,0	10,5	1,0	2,9	19,8
Junio	20,4	7,1	16,7	8,2	8,4	27,2

En términos de sub-sectores, la serie que más subió fue la correspondiente a la cantidad de llamadas en Telefonía Celular con 29,6%, correspondiendo la mayor disminución a los Pasajeros en Trenes Interurbanos con 31,1%.

Gráfico 4. SERIES SELECCIONADAS DE SERVICIOS PÚBLICOS
Variación porcentual de junio de 2007 con respecto al mes de junio de 2006



Comparación del acumulado entre enero - junio del año 2007, respecto a igual período del año 2006. Serie Original.

El consumo de servicios públicos creció 16,0% entre enero y junio del año 2007 respecto a igual período de 2006.

El mayor crecimiento se observa en Telefonía con 26,5%, mientras que el menor se verificó en Electricidad, Gas y Agua con 3,9% (cuadro 4.2).

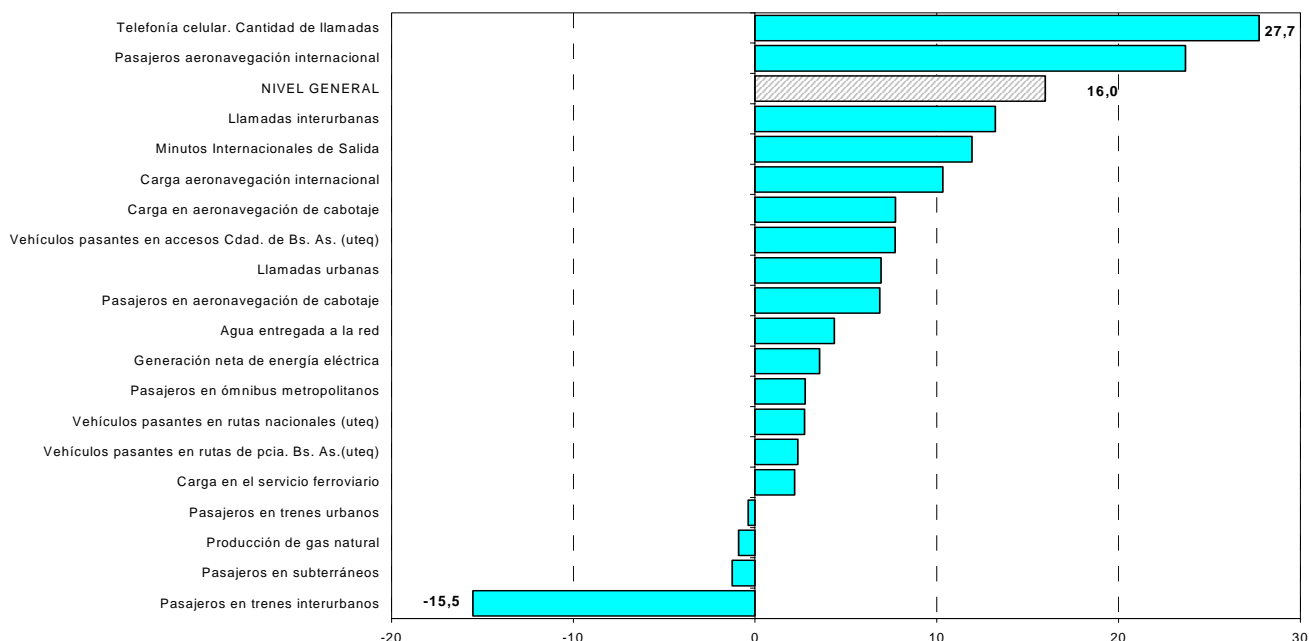
Cuadro 4.2- Indicador Sintético de Servicios Públicos. Variaciones porcentuales de la serie original, por sectores. Acumulado desde enero hasta cada mes del año correspondiente respecto de igual período del año anterior.

Período	Nivel General	Electricidad, Gas y Agua	Transporte de pasajeros	Transporte de carga	Peajes	Telefonía
2006						
Junio	13,0	2,9	2,2	2,9	8,5	19,8
Julio	13,3	2,8	2,5	3,4	9,2	20,4
Agosto	13,6	3,1	2,6	4,5	8,2	20,7
Septiembre	14,1	3,6	2,8	5,5	8,0	21,1
Octubre	14,7	3,8	3,2	5,7	7,8	21,9
Noviembre	15,3	3,6	3,8	5,6	6,8	22,9
Diciembre	15,7	4,1	4,0	5,6	5,2	23,3
2007						
Enero	15,8	3,3	14,3	6,0	13,5	22,0
Febrero	15,5	3,3	14,6	8,5	8,0	21,7
Marzo	15,5	2,1	14,2	6,2	4,4	22,2
Abril	15,0	1,8	13,2	3,9	3,0	21,6
Mayo	15,0	2,9	12,6	3,2	3,0	21,2
Junio	16,0	3,6	13,3	4,1	3,8	22,2

En términos de sub-sectores, las llamadas realizadas por aparatos celulares móviles presenta la serie que muestra el mayor crecimiento en el año con 27,7%, correspondiendo la mayor disminución a Pasajeros en Ferrocarriles Interurbanos -15,5%.

Gráfico 5. SERIES SELECCIONADAS DE SERVICIOS PÚBLICOS

Variación porcentual del total acumulado durante el año 2007 con respecto a igual acumulado del año 2006.



ELECTRICIDAD, GAS Y AGUA

Variaciones relacionadas con igual mes del año anterior

Respecto de Junio de 2006, la generación neta de energía eléctrica subió 0,9%.

Por su parte, la producción de gas natural registró una baja de 1,9%.

Por último, el consumo de agua potable en el área servida por la empresa Agua y Saneamientos Argentinos S.A. mostró una suba de 10,9%.

Variaciones del acumulado con respecto a igual acumulado del año anterior

En el sector energético, se observó un incremento en la generación de energía eléctrica de 3,5%.

La producción de gas presentó una baja de 0,9%.

El consumo de agua potable en el área servida por la empresa Agua y Saneamientos Argentinos S.A. subió 4,4%.

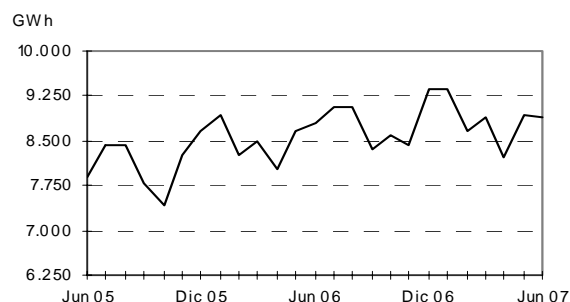
Cuadro 5. Generación neta de energía eléctrica

Mes de junio	Cantidad en GWh	Variación porcentual		
		respecto al mes anterior	respecto a igual mes del año anterior	del acumulado desde enero hasta cada mes del año respecto a igual período del año anterior
2006	8.811	1,8	11,8	6,7
2007	8.888	-0,4	0,9	3,5

Nota: comprende la producción neta de las centrales de generación despachadas por CAMMESA. También se incluye el saldo de los autogeneradores y cogeneradores del Mercado Eléctrico Mayorista (MEM) y del Mercado Eléctrico Mayorista del Sistema Patagónico (MEMSP). Se incluye la importación proveniente de Yaciretá. Se incluye, también, la generación neta destinada a satisfacer los contratos de exportación a Uruguay y Brasil, iniciados en febrero y marzo de 2000 respectivamente.

Fuente: Secretaría de Energía. Dirección Nacional de Prospectiva.

Generación neta de energía eléctrica

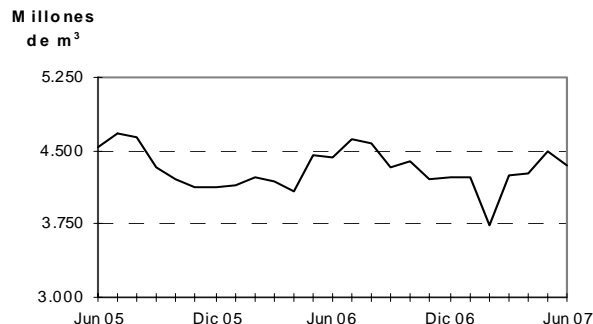


Cuadro 6. Producción de gas natural

Mes de junio	Cantidad en millones de m³	Variación porcentual		
		respecto al mes anterior	respecto a igual mes del año anterior	del acumulado desde enero hasta cada mes del año respecto a igual período del año anterior
2006	4.432	-0,2	-2,3	1,5
2007	4.349	-3,0	-1,9	-0,9

Fuente: Secretaría de Energía. Dirección Nacional de Recursos Hidrocarboníferos y Combustibles.

Producción de gas natural



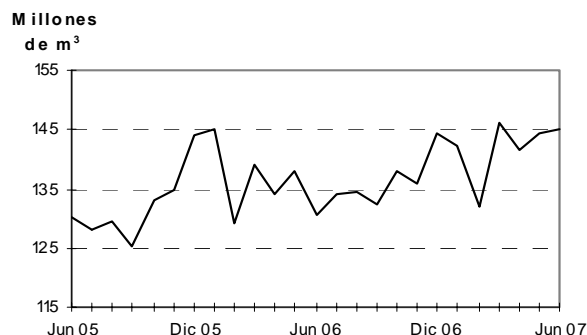
Cuadro 7. Agua entregada a la red por la empresa Agua y Saneamientos Argentinos S.A.

Mes de junio	Cantidad en miles de m³	Variación porcentual		
		respecto al mes anterior	respecto a igual mes del año anterior	del acumulado desde enero hasta cada mes del año respecto a igual período del año anterior
2006	130.744	-5,2	0,5	1,8
2007	145.000	0,3	10,9	4,4

Nota: Agua y Saneamientos Argentinos SA presta servicios a Ciudad de Buenos Aires y a los siguientes partidos del Gran Buenos Aires: Almirante Brown, Avellaneda, Esteban Echeverría, Ezeiza, General San Martín, Hurlingham, Ituzaingó, La Matanza, Lanús, Lomas de Zamora, Morón, Quilmes, San Fernando, San Isidro, Tres de Febrero, Tigre y Vicente López.

Fuente: Agua y Saneamientos Argentinos S.A.

Agua entregada a la red por la empresa Agua y Saneamientos Argentinos SA



TRANSPORTE DE PASAJEROS POR FERROCARRILES URBANOS E INTERURBANOS

Variaciones relacionadas con igual mes del año anterior

El transporte de pasajeros en los ferrocarriles urbanos bajó 1,9%. La mayor suba se registró en el San Martín con 18,7% y la mayor baja se dio en el Tren Metropolitano Gral. Roca SA con 18,3 %.

En los trenes interurbanos se verificó una disminución general de 31,1%. El único crecimiento se observa en el Tren de Río Negro con 9,3%, mientras que la mayor caída se da en el Tren de Bs.As. con 36,2%. (Cuadros 8.1 y 8.2.)

Variaciones del acumulado con respecto a igual acumulado del año anterior

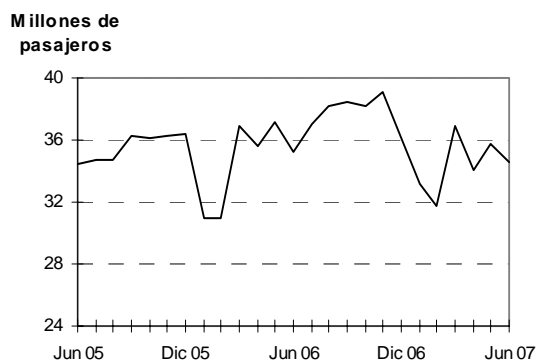
El total de pasajeros en el servicio urbano bajó 0,4%, observándose en el Transporte Metropolitano General San Martín S.A. el mayor incremento en el tráfico con una suba de 12,7%, y la mayor disminución se da en el Roca con 8,1%.

En el servicio interurbano se verifica una baja de 15,5%, siendo el Tren de Río Negro el que muestra el único incremento con 9,0%, mientras que la mayor baja se da en el Tren de Buenos Aires con 16,7%.

Cuadro 8.1. Pasajeros transportados en el servicio ferroviario urbano

Mes de junio	Cantidad en miles		Variación porcentual		
	2006	2007	respecto al mes anterior	respecto a igual mes del año anterior	del acumulado desde enero hasta cada mes del año respecto a igual período del año anterior
Total	35.242	34.558	-3,2	-1,9	-0,4
Trenes de Buenos Aires SA					
Mitre	6.062	6.193	-5,5	2,2	3,5
Sarmiento	9.383	9.712	-0,8	3,5	0,2
Transportes Metropolitanos General Roca SA	9.611	7.854	-5,7	-18,3	-8,1
Metrovías SA					
Linea General Urquiza	2.305	2.196	-4,3	-4,7	-3,3
Transportes Metropolitanos General San Martín SA	3.298	3.915	-1,0	18,7	12,7
Ferrovías SAC.					
Linea Belgrano Norte	3.585	3.774	-2,1	5,3	3,7
Transportes Metropolitanos Belgrano Sur SA	916	819	-1,0	-10,6	-7,2
Tren de la Costa SA	82	93	-16,5	12,8	2,4

Pasajeros transportados en el servicio ferroviario urbano

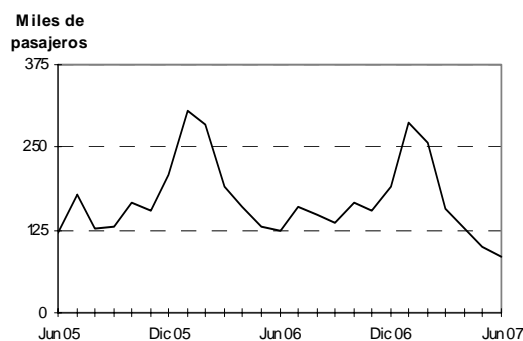


Fuente: Comisión Nacional de Regulación del Transporte

Cuadro 8.2. Pasajeros transportados en el servicio ferroviario interurbano

Mes de junio	Cantidad en miles		Variación porcentual		
	2006	2007	respecto al mes anterior	respecto a igual mes del año anterior	del acumulado desde enero hasta cada mes del año respecto a igual período del año anterior
Total	123.013	84.786	-14,8	-31,1	-15,5
Buenos Aires	102.175	65.233	-16,4	-36,2	-16,7
Río Negro	6.952	7.600	-9,4	9,3	9,0
Chubut	498	s/m	--	--	--
Trenes de					
Buenos Aires S.A. ¹	1332	876	-6,0	-34,2	-4,8
Chaco ²	12.056	11.077	-1,9	-8,1	-4,9

Pasajeros transportados en el servicio ferroviario interurbano



¹Cubre el trayecto Buenos Aires - Rosario y Santa Fe.

²Cubre el trayecto Resistencia - La Sabana.

Fuente: Comisión Nacional de Regulación del Transporte

TRANSPORTE EN SUBTERRANEOS Y EN OMNIBUS URBANOS

Variaciones relacionadas con igual mes del año anterior

En el servicio de subterráneos, se observa una baja general de 0,3%, correspondiendo la mayor baja en el Premetro con 12,0 %, mientras que el mayor incremento se da en la línea C con 5,6 %.

Los ómnibus urbanos registran una suba de 3,5%. La mayor suba se da en Suburbanas GI con 4,5% y la menor se da en Distrito Federal con 0,3%. (Cuadro 8.3 y 8.4.)

Variaciones del acumulado con respecto a igual acumulado del año anterior

Los pasajeros transportados en subterráneos bajaron 1,3%, correspondiendo la mayor suba a la línea C con 4,8 % y la mayor disminución se registró en la línea A con 5,2 %.

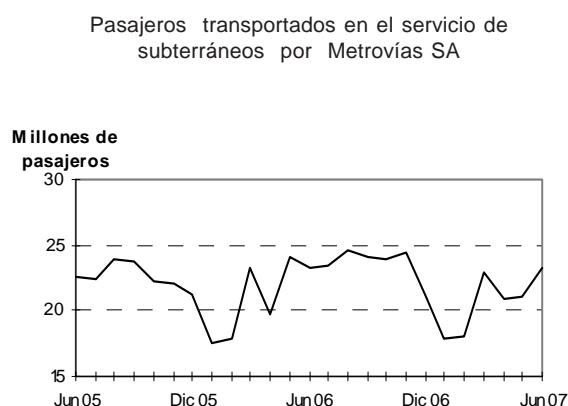
Los pasajeros en ómnibus urbanos se incrementaron en 2,8%, registrando las empresas Suburbanas Grupo II la mayor suba con 4,3 %, y la única baja en las empresas de Distrito Federal con 0,3 % (Cuadros 8.3 y 8.4).

Cuadro 8.3. Pasajeros transportados en el servicio de subterráneos por la empresa Metrovías SA

Mes de junio	Cantidad en miles		Variación porcentual		
	2006	2007	respecto al mes anterior	respecto a igual mes del año anterior	del acumulado desde enero hasta cada mes del año respecto a igual período del año anterior
Total	23.303	23.237	10,2	-0,3	-1,3
Línea A	3.563	3.362	10,2	-5,6	-5,2
Línea B	6.812	6.780	12,7	-0,5	-2,1
Línea C	4.260	4.500	11,5	5,6	4,8
Línea D	6.812	6.681	7,1	-1,9	-3,2
Línea E	1.635	1.720	11,0	5,2	2,9
Premetro	220	194	1,2	-12,0	-4,9

Nota: No se incluyen el cálculo adicional por combinaciones de los pasajeros.

Fuente: Comisión Nacional de Regulación del Transporte



Cuadro 8.4. Pasajeros transportados en el servicio de transporte automotor metropolitano-servicio común

Mes de junio	Cantidad en miles		Variación porcentual		
	2006	2007	respecto al mes anterior	respecto a igual mes del año anterior	del acumulado desde enero hasta cada mes del año respecto a igual período del año anterior
Total	137.340	142.095	-3,8	3,5	2,8
Distrito Federal ¹	30.953	31.060	-4,1	0,3	-0,3
Suburbanas Grupo I ²	102.502	107.109	-3,7	4,5	3,6
Suburbanas Grupo II ³	3.885	3.927	-4,1	1,1	4,3

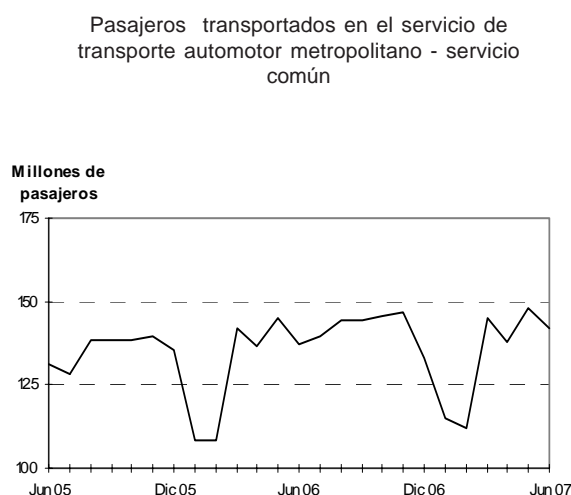
¹Incluye las líneas que cumplen la totalidad de su recorrido en Ciudad de Buenos Aires.

²Incluye las líneas que tienen una de sus cabeceras en Ciudad de Buenos Aires y la restante en alguna localidad del conurbano bonaerense.

³Incluye las líneas que efectúan recorridos de media distancia.

Nota: Debido a las autorizaciones de extensiones en los recorridos, algunas líneas que pertenecían a la jurisdicción Distrito Federal han pasado a la jurisdicción Suburbanas Grupo I. Esto afecta las comparaciones con respecto a períodos anteriores en cada una de esas jurisdicciones.

Fuente: Comisión Nacional de Regulación del Transporte

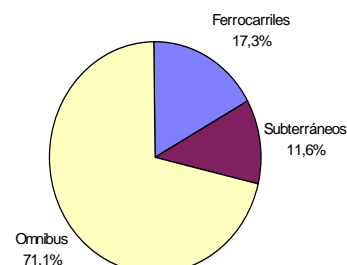


CUADRO RESUMEN DE PASAJEROS TRANSPORTADOS EN MEDIOS DE TRANSPORTE TERRESTRES

Cuadro 8.5. Resumen de pasajeros transportados según medio de transporte terrestre del Gran Buenos Aires

Mes de junio	Cantidad en miles		Variación porcentual		
	2006	2007	respecto al mes anterior	respecto a igual mes del año anterior	del acumulado desde enero hasta cada mes del año respecto a igual período del año anterior
Total	195.885	199.889	-2,3	2,0	1,7
Subterráneos	23.303	23.237	10,2	-0,3	-1,3
Ómnibus metropolitanos	137.340	142.095	-3,8	3,5	2,8
Ferrocarriles urbanos	35.242	34.558	-3,2	-1,9	-0,4

Participación de los pasajeros transportados según medio de transporte terrestre del Gran Buenos Aires - junio 2007



TRANSPORTE AEREO DE PASAJEROS

Variaciones relacionadas con igual mes del año anterior

Respecto del transporte de pasajeros en el servicio de aeronavegación comercial, se observa un incremento de 21,6%, registrándose una suba de 10,7 % en el servicio de cabotaje y un incremento de 29,3 % en el servicio internacional - correspondiendo una suba de 53,2% al servicio brindado por empresas con bandera nacional y una suba en el tráfico de pasajeros de 17,6% para las empresas con bandera extranjera (cuadro 8.6).

Variaciones del acumulado con respecto a igual acumulado del año anterior

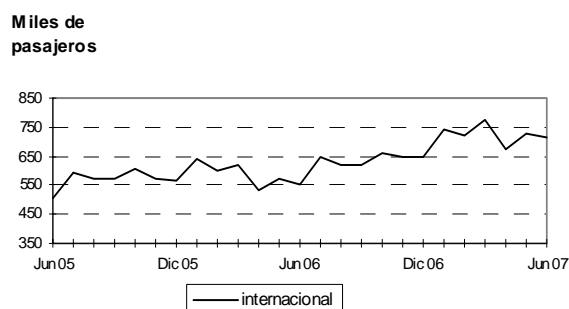
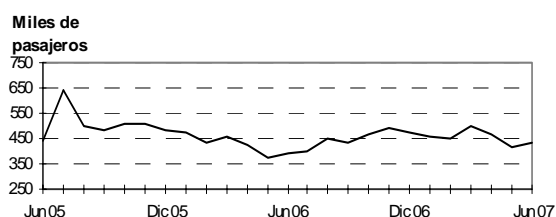
La variación acumulada en el servicio de aeronavegación comercial, presenta una suba de 16,6%, mostrando un incremento de 6,9% para el servicio de cabotaje y un incremento en el servicio internacional de 23,7% - correspondiendo un incremento de 48,9% para las empresas de bandera nacional y de 13,6% para las de bandera extranjera (Cuadro 8.6).

Cuadro 8.6. Pasajeros transportados en el servicio de aeronavegación comercial

Mes de junio	Cantidad		Variación porcentual		
	2006	2007	respecto al mes anterior	respecto a igual mes del año anterior	del acumulado desde enero hasta cada mes del año respecto a igual período del año anterior
Total	942.193	1.146.000	0,3	21,6	16,6
Servicio de Cabotaje					
de bandera nacional	390.130	432.000	3,9	10,7	6,9
Servicio Internacional	552.063	714.000	-1,7	29,3	23,7
de bandera nacional	182.070	279.000	19,2	53,2	48,9
de bandera extranjera	369.993	435.000	-11,7	17,6	13,6

Nota: Incluye los pasajeros transportados por las empresas que prestan servicios regulares
Fuente: Dirección de Transporte Aerocomercial y Encuesta INDEC.

Pasajeros transportados en el servicio de aeronavegación comercial



TRANSPORTE DE CARGA POR VIA AEREA Y POR FERROCARRIL

Variaciones relacionadas con igual mes del año anterior

Respecto del transporte de carga en el servicio de aeronavegación comercial, se observa un incremento de 12,1%, mostrando una suba de 11,1 % en el servicio de cabotaje y una de 12,2 % en el servicio internacional - correspondiendo una suba de 5,1% al servicio brindado por empresas con bandera nacional y un incremento de 13,0 % para las empresas con bandera extranjera (Cuadro 9.1).

Por su parte, la carga transportada por Ferrocarriles subió 11,4%. La mayor suba la registra el Ferroexpreso Pampeano con 43,1% y la menor corresponde a America Latina Logística Mesopotamica con 2,3% (cuadro 9.2).

Variaciones del acumulado con respecto a igual acumulado del año anterior

La carga transportada en el servicio de aeronavegación comercial, refleja una suba del 10,1%, con una suba de 7,7 % para el servicio de cabotaje y una suba en el servicio internacional de 10,3%- correspondiendo un incremento de 3,8% para las empresas de bandera nacional y un incremento de 11,1% para las de bandera extranjera (cuadro 9.1).

El total del transporte de carga en Ferrocarril subió 2,2%, siendo el Ferrocarril General Belgrano S.A. el que más subió con 49,9% y la mayor baja se dió en el Nuevo Central Argentino con 12,9% (Cuadro 9.2).

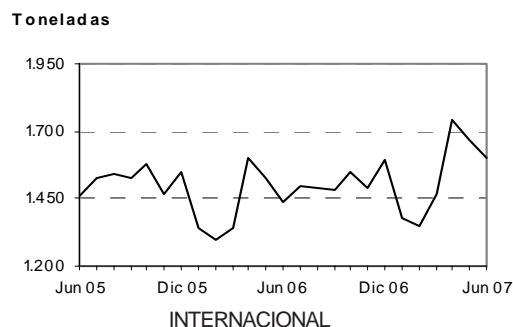
Cuadro 9.1. Carga transportada en el servicio de aeronavegación comercial

Mes de junio	Cantidad de toneladas		Variación porcentual		
	2006	2007	respecto al mes anterior	respecto a igual mes del año anterior	del acumulado desde enero hasta cada mes del año respecto a igual período del año anterior
Total	17.167	19.240	2,1	12,1	10,1
Servicio de Cabotaje					
de bandera nacional	1.440	1.600	-4,1	11,1	7,7
Servicio Internacional					
de bandera nacional	15.727	17.640	2,7	12,2	10,3
de bandera extranjera	1.703	1.790	23,1	5,1	3,8
	14.024	15.850	0,8	13,0	11,1

Fuente: Dirección de Transporte Aerocomercial y Encuesta INDEC.

Carga transportada en el servicio de aeronavegación comercial

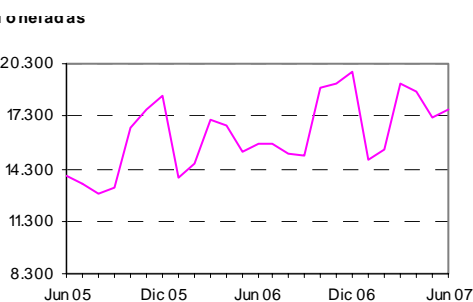
CABOTAJE



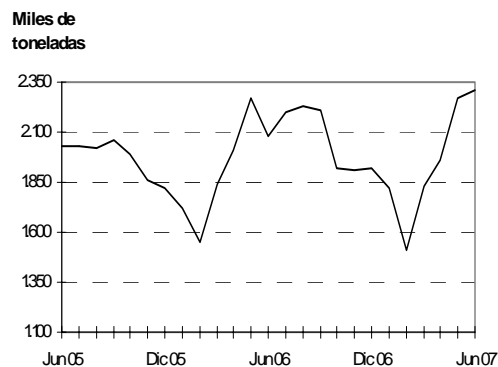
Cuadro 9.2. Carga transportada en el servicio ferroviario

Mes de junio	Cantidad en miles de toneladas		Variación porcentual		
	2006	2007	respecto al mes anterior	respecto a igual mes del año anterior	del acumulado desde enero hasta cada mes del año respecto a igual período del año anterior
Total	2.075	2.313	2,1	11,4	2,2
Ferrosur Roca SA	417	475	1,9	14,0	3,2
América Latina Central S.A.	365	374	1,9	2,4	14,6
América Latina Logística Mesopotamica S.A.	140	143	46,3	2,3	-10,8
Nuevo Central Argentino SA	810	837	-0,5	3,4	-12,9
Ferroexpreso Pampeano SA	287	410	-3,1	43,1	26,2
Ferrocarril General Belgrano SA	57	73	3,8	28,9	49,9

Fuente: Comisión Nacional de Regulación del Transporte



Carga transportada en el servicio ferroviario



PEAJES EN RUTAS NACIONALES Y EN RUTAS DE LA PROVINCIA DE BUENOS AIRES

Variaciones relacionadas con igual mes del año anterior

El número de vehículos pasantes por peajes en rutas nacionales subió 5,3%, correspondiendo la mayor suba a los Camiones Pesados de 7,9% y la única caída a los Colectivos y Camiones Livianos con 1,7%. Considerando las unidades técnicas equivalentes (Uteqs.- ver referencia cuadro 10.1), se observa una suba de 6,3%.

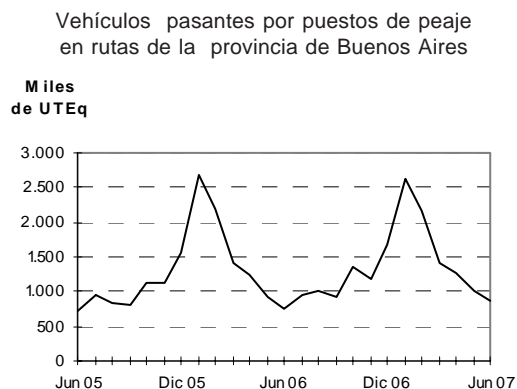
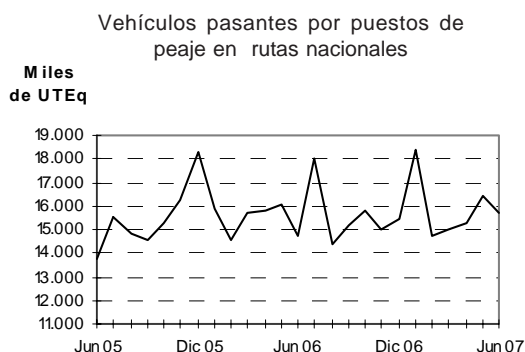
En las rutas de la Provincia de Buenos Aires se observa una suba de 17,7%, correspondiendo el mayor incremento a los Colectivos y Camiones Livianos con 19,8 % y la menor a los Camiones Pesados con 11,6%. Considerando las UTEqs. el incremento fue de 16,3%.

Variaciones del acumulado con respecto a igual acumulado del año anterior

Observando el acumulado en las rutas nacionales, se observa un crecimiento de 2,1%. En las rutas de la provincia de Buenos Aires la cantidad de vehículos pasantes subió 3,0%. Observando las Uteqs., hubo un incremento de 2,7 % y de 2,3% respectivamente.

Cuadro 10.1. Peaje en rutas nacionales y de la provincia de Buenos Aires
Vehículos pasantes por categoría

Mes de junio	Vehículos y UTEq en miles		Variación porcentual		
	2006	2007	respecto al mes anterior	respecto a igual mes del año anterior	del acumulado desde enero hasta cada mes del año respecto a igual período del año anterior
Total Vehículos	8.845,3	9.387,4	-5,9	6,1	2,3
Automotores livianos ¹	6.050,3	6.415,9	-6,7	6,0	2,3
Colectivos y Camiones Livianos ²	581,9	581,7	-4,3	--	-3,1
Camiones Pesados ³	2.213,0	2.389,7	-4,0	8,0	3,7
UTEq ⁴	15.495,2	16.543,0	-5,1	6,8	2,7
Rutas nacionales					
Total Vehículos	8.260,8	8.699,4	-5,1	5,3	2,1
Automotores livianos ¹	5.559,7	5.835,9	-5,6	5,0	2,1
Colectivos y Camiones Livianos ²	542,7	534,7	-4,1	-1,7	-3,3
Camiones Pesados ³	2.158,4	2.328,7	-4,0	7,9	3,9
UTEq ⁴	14.744,5	15.670,0	-4,6	6,3	2,7
Rutas de la provincia de Buenos Aires					
Total Vehículos	584,5	688,0	-15,0	17,7	3,0
Automotores livianos ¹	490,6	580,0	-16,7	18,2	3,5
Colectivos y Camiones Livianos ²	39,2	47,0	-6,0	19,8	-0,9
Camiones Pesados ³	54,6	61,0	-3,9	11,6	-1,3
UTEq ⁴	750,7	873,0	-13,3	16,3	2,3



¹ Comprende vehículos de dos ejes y hasta 2,10 m. de altura. ² Comprende vehículos de hasta cuatro ejes y menos de 2,10 m. de altura.

³ Comprende vehículos de más de dos ejes y más de 2,10 m. de altura. ⁴ Son Unidades Técnicas Equivalentes, expresadas en términos de automotores livianos y calculadas según la relación del costo del peaje de las distintas categorías de vehículos. Calculado en base a datos del Órgano de Control de Concesiones Viales (OCCOVI)

Nota: las rutas nacionales comprenden los siguientes concesionarios: Semacar SA, Caminos del Oeste SA, Nuevas Rutas SACV, Covico UTE, Servicios Viales SA, Covinorte SA, Covicentro SA, Concanor SA, Virgen de Itatí SA, Rutas del Valle SA, Camino del Abra SACV, Caminos del Río Uruguay SA, Red Vial Centro SA y S.V.I. Cipolletti-Neuquén U.T.E.

Las rutas de la provincia de Buenos Aires comprenden los siguientes concesionarios: Covisur SA y Camino del Atlántico SA.

Fuente: Secretaría de Obras Públicas y Transporte de la Nación sobre la base de información del Órgano de Control de Concesiones Viales. Dirección de Vialidad de la Provincia de Buenos Aires. Área Concesiones

Cuadro 10.2. Peaje en rutas nacionales y de la provincia de Buenos Aires.
Recaudación

Mes de junio	Monto en miles de pesos		Variación porcentual		
	2006	2007	respecto al mes anterior	respecto a igual mes del año anterior	del acumulado desde enero hasta cada mes del año respecto a igual período del año anterior
Total	19.680,7	22.488,6	-6,1	14,3	8,3
Rutas nacionales	17.482,8	19.488,0	-5,7	11,5	5,1
Rutas de la provincia de Buenos Aires	2.197,9	3.000,6	-8,5	36,5	20,8

Fuente: Secretaría de Obras Públicas y Transporte de la Nación sobre la base de información del Órgano de Control de Concesiones Viales. Dirección de Vialidad de la provincia de Buenos Aires. Área Concesiones

PEAJES EN ACCESOS A LA CIUDAD DE BUENOS AIRES

Variaciones relacionadas con igual mes del año anterior

En las rutas de acceso a la ciudad de Buenos Aires el total de vehículos pasantes se incrementó en 13,8%. El mayor crecimiento se observa en los Automotores Livianos con 14,4% y el menor en los Colectivos y Camiones Livianos con 8,0 %. El acceso que más creció fue el Acceso Buenos Aires -La Plata con 19,6 % y la menor suba se dio en el Acceso Ricchieri con 10,1%. Considerando las Uteqs. el incremento fue de 13,1 %.

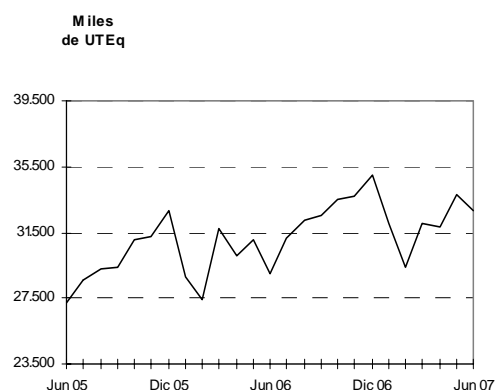
Variaciones del acumulado con respecto a igual acumulado del año anterior

Tomando en cuenta el acumulado, el incremento fue de 7,7%. La Autopista Buenos Aires - La Plata fue el que más se incrementó con 13,6% y el menor fue el Acceso Norte con 4,9 %. Considerando las Uteqs. el incremento fue de 7,7 %.

Cuadro 10.3. Peaje en accesos a la Ciudad de Buenos Aires.
Vehículos pasantes por categoría y recaudación

Mes de junio	Vehículos, UTEq y pesos en miles		Variación porcentual		
	2006	2007	respecto al mes anterior	respecto a igual mes del año anterior	del acumulado desde enero hasta cada mes del año respecto a igual período del año anterior
Total Vehículos	24.275,8	27.614,3	-3,1	13,8	7,7
Automotores livianos ¹	21.173,0	24.224,4	-3,1	14,4	7,8
Colectivos y Camiones Livianos ²	2007,3	2166,9	-3,3	8,0	5,2
Camiones Pesados ³	1.095,5	1.223,0	-2,5	11,6	9,7
UTEq ⁴	29.012,0	32.823,3	-3,0	13,1	7,7
Recaudación	42.744,2	48.158,8	-2,8	12,7	11,4
Autopista Buenos Aires - La Plata					
Total Vehículos	4.533,6	5.420,6	-4,3	19,6	13,6
Automotores livianos ¹	4.040,7	4.875,4	-4,2	20,7	14,4
Colectivos y Camiones Livianos ²	297,9	336,6	-4,6	12,3	4,3
Camiones Pesados ³	195,1	210,6	-5,1	7,9	11,3
UTEq ⁴	5303,5	6270,1	-4,3	18,2	13,0
Recaudación	9.071,0	10.489,5	-4,1	15,6	10,1
Acceso Oeste					
Total Vehículos	6.358,2	7.269,6	-3,5	14,3	7,4
Automotores livianos ¹	5.618,0	6.420,6	-3,6	14,3	6,9
Colectivos y Camiones Livianos ²	455,5	510,6	-4,0	12,1	8,2
Camiones Pesados ³	284,7	338,5	-2,2	18,9	14,8
UTEq ⁴	7.533,0	8.638,0	-3,4	14,7	8,1
Recaudación	12.098,3	13.912,1	-5,4	15,0	14,1
Acceso Ricchieri					
Total Vehículos	3.877,5	4.270,7	-3,1	10,1	6,4
Automotores livianos ¹	3.321,9	3.676,9	-3,3	10,7	6,5
Colectivos y Camiones Livianos ²	390,0	414,8	-2,2	6,4	5,5
Camiones Pesados ³	165,6	178,9	-1,8	8,1	6,3
UTEq ⁴	4.680,7	5.133,3	-2,9	9,7	-9,5
Recaudación	3.230,8	3.453,5	-2,6	6,9	6,6
Acceso Norte					
Total Vehículos	8.696,7	9.698,1	-1,8	11,5	4,9
Automotores livianos ¹	7527,2	8460,6	-1,8	12,4	5,0
Colectivos y Camiones Livianos ²	802,1	837,2	-2,6	4,4	3,0
Camiones Pesados ³	367,4	400,3	-0,9	9,0	6,3
UTEq ⁴	10.403,3	11.504,5	-1,8	10,6	-11,0
Recaudación	17.619,1	19.461,2	-0,1	10,5	11,2
Autopista Ezeiza-Cañuelas					
Total Vehículos	809,7	955,3	-5,7	18,0	11,9
Automotores livianos ¹	665,3	790,9	-5,6	18,9	12,0
Colectivos y Camiones Livianos ²	61,8	69,8	-6,4	12,8	13,5
Camiones Pesados ³	82,6	94,7	-5,4	14,5	10,0
UTEq ⁴	1.091,5	1.277,4	-5,8	17,0	11,7
Recaudación	725,0	842,7	-5,0	16,2	8,8

Vehículos pasantes por puestos de peaje en accesos a la ciudad de Buenos Aires



¹ Comprende vehículos de dos ejes y hasta 2,10 m. de altura. Incluye motocicletas. ² Comprende vehículos de hasta cuatro ejes y menos de 2,10 m. de altura.

³ Comprende vehículos de más de dos ejes y más de 2,10 m. de altura. ⁴ Son Unidades Técnicas Equivalentes, expresadas en términos de automotores livianos y calculadas según la relación del costo del peaje de las distintas categorías de vehículos.

Fuente: Órgano de Control de las Concesiones de la Red de Accesos a la Ciudad de Buenos Aires

PEAJES EN ACCESOS A LA CIUDAD DE CORDOBA

Variaciones relacionadas con igual mes del año anterior

En las rutas de acceso a la ciudad de Córdoba el total de vehículos pasantes se incrementó en 7,3%. El mayor crecimiento se observa en los Colectivos y Camiones Livianos con 10,7% y el menor en los Camiones pesados con 0,8%. Considerando las Uteqs. el incremento fue de 3,7 %.

Variaciones del acumulado con respecto a igual acumulado del año anterior

Tomando en cuenta el acumulado, el incremento fue de 6,6%. Considerando las Uteqs. el incremento fue de 5,1 %.

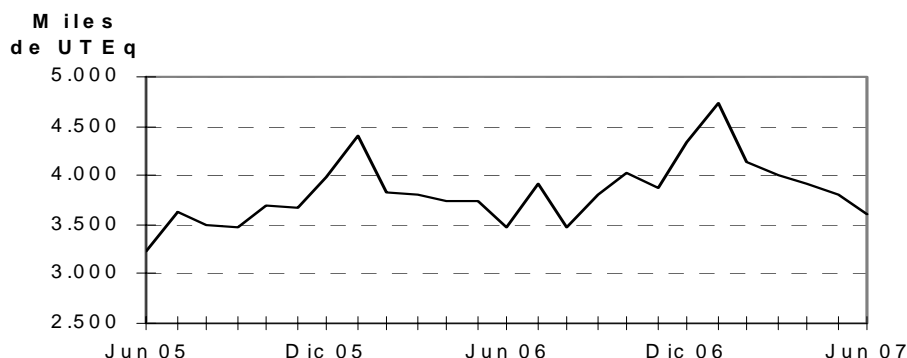
Cuadro 10.4. Peaje en accesos a la Ciudad de Córdoba.
Vehículos pasantes por categoría y recaudación.

Mes de junio	Miles de vehículos, UTEq y pesos		Variación porcentual		
	2006	2007	respecto al mes anterior	respecto a igual mes del año anterior	del acumulado desde enero hasta cada mes del año respecto a igual período del año anterior
Total	2.708,2	2.906,5	-5,8	7,3	6,6
Autos ¹	2.277	2.450	-5,9	7,6	6,8
Camiones livianos ²	221	245	-3,9	10,7	8,3
Camiones pesados ³	210	212	-7,2	0,8	2,3
Uteq ⁴	3.471	3.600	-5,7	3,7	5,1
Recaudación	4.234	4.350	-6,3	2,7	4,6

¹ Comprende vehículos de dos ejes y hasta 2.10 m. de altura. Incluye motocicletas. ² Comprende vehículos de hasta cuatro ejes y más de 2.10 m. de altura. ³ Comprende vehículos de más de cuatro ejes y más de 2.10 m. de altura. ⁴ Son Unidades Técnicas Equivalentes, expresadas en términos de automotores livianos y calculadas según la relación del costo del peajes de las distintas categorías de vehículos. ⁵ Las variaciones interanuales están afectadas por las aperturas de rutas y puestos de peajes efectuadas entre setiembre de 2000 y setiembre de 2001.

Fuente: Órgano de Control de las Concesiones Viales de la Provincia de Córdoba.

Vehículos pasantes por puestos de peaje en accesos a la ciudad de Córdoba



SERVICIO TELEFONICO TELEFONIA FIJA URBANA, INTERURBANA E INTERNACIONAL

Variaciones relacionadas con igual mes del año anterior

El servicio telefonico básico registró en las llamadas urbanas una suba de 9,0% y en las llamadas interurbanas 13,6%. Las Líneas Instaladas se incrementaron en 0,5%, las en Servicio en 3,6% y los Teléfonos Públicos registraron una baja de 3,8%.

En el servicio internacional las llamadas de salida se incrementaron 24,1%, mientras que los minutos mostraron un incremento de 12,6%.

Variaciones del acumulado con respecto a igual acumulado del año anterior

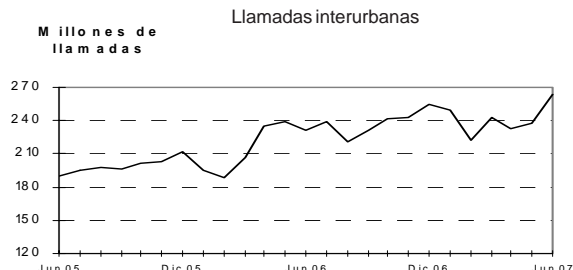
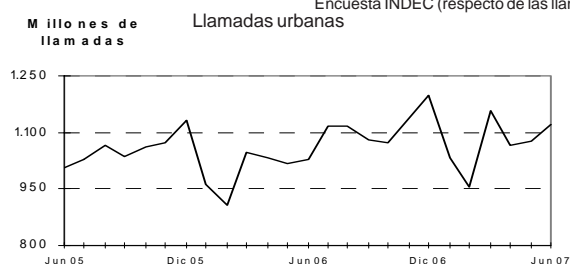
Respecto a igual acumulado de 2006, las llamadas urbanas se incrementaron 6,9% y las interurbanas 13,2%. En igual período las Líneas Instaladas se incrementaron 1,3%, las en Servicio 2,9% y los Teléfonos Públicos bajaron 2,0%.

Las llamadas internacionales de salida subieron 26,1% y los minutos internacionales de salida subieron 11,9%.

Cuadro 11.1. Servicio telefónico básico. Llamadas nacionales, según tipo de llamada

Mes de junio	Variación porcentual				
	Cantidad en miles		respecto al mes anterior	respecto a igual mes del año anterior	del acumulado desde enero hasta cada mes del año respecto a igual período del año anterior
	2006	2007			
Urbanas	1.028.282	1.121.068	4,0	9,0	6,9
Interurbanas	231.525	262.898	2,8	13,6	13,2

Fuente: Comisión Nacional de Comunicaciones (respecto de las llamadas urbanas).
Encuesta INDEC (respecto de las llamadas interurbanas).

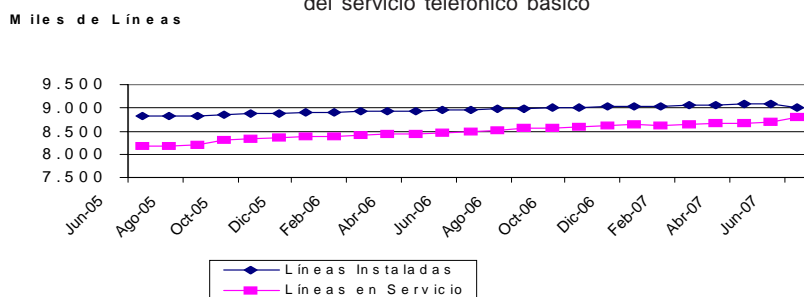


Cuadro 11.2. Servicio telefónico básico. Líneas instaladas, líneas en servicio y teléfonos públicos

Mes de junio	Cantidad en Miles		Variación porcentual		
	2006	2007	respecto al mes anterior	respecto a igual mes del año anterior	del acumulado desde enero hasta cada mes del año respecto a igual período del año anterior
Líneas instaladas	8.962,7	9.006,5	-0,9	0,5	1,3
Líneas en servicio	8.489,0	8.791,2	1,1	3,6	2,9
Teléfonos públicos	158,3	152,3	-0,8	-3,8	-2,0

Fuente: Comisión Nacional de Comunicaciones
Encuesta INDEC (respecto de las líneas instaladas y en servicio - a partir de junio 2004).

Líneas instaladas y en servicio
del servicio telefónico básico



Cuadro 11.3. Servicio telefónico internacional.
Llamadas y minutos internacionales de salida.

Mes de junio	Cantidad en miles		Variación porcentual		
	2006	2007	respecto al mes anterior	respecto a igual mes del año anterior	del acumulado desde enero hasta cada mes del año respecto a igual período del año anterior
Llamadas					
Salida	14.210	17.629	-2,1	24,1	26,1
Minutos					
Salida	53.880	60.661	-3,7	12,6	11,9

Fuente: elaboración propia en base a datos de las empresas de telefonía de larga distancia internacional.

SERVICIO TELEFONICO. TELEFONÍA MOVIL CELULAR

Variaciones relacionadas con igual mes año anterior

La cantidad de aparatos de telefonía celular móvil se incrementó en 39,9%.
Por su parte la cantidad de llamadas realizadas por aparatos celulares se incrementó en 29,6%.

Variaciones del acumulado con respecto a igual acumulado en año anterior

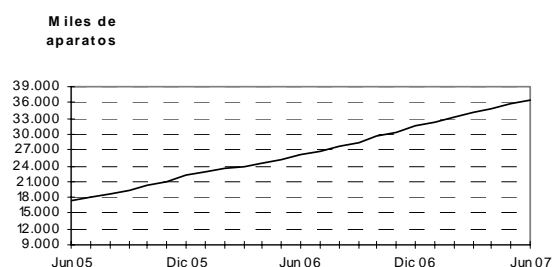
Respecto a igual acumulado del año 2006 la cantidad de aparatos de telefonía celular móvil se incrementó en 41,8%.
Por su parte, la cantidad de llamadas realizadas por aparatos celulares se incrementó en 27,7%.

Cuadro 11.4. Servicio telefónico móvil celular
Teléfonos en servicio

Mes de junio	Cantidad en miles	Variación porcentual		
		respecto al mes anterior	respecto a igual mes del año anterior	del acumulado desde enero hasta cada mes del año respecto a igual período del año anterior
2006	25.950	3,6	48,5	55,6
2007	36.308	1,9	39,9	41,8

Fuente: Comisión Nacional de Comunicaciones

Telefonía móvil celular. Aparatos en servicio

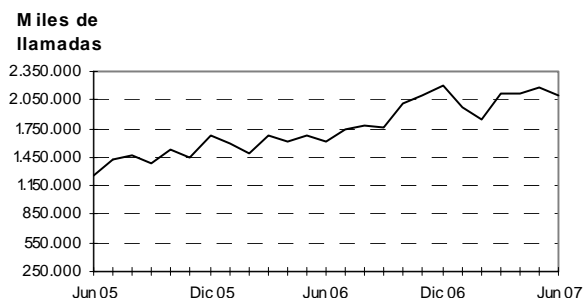


Cuadro 11.5. Servicio telefónico móvil celular
Llamadas realizadas

Mes de junio	Cantidad en miles	Variación porcentual		
		respecto al mes anterior	respecto a igual mes del año anterior	del acumulado desde enero hasta cada mes del año respecto a igual período del año anterior
2006	1.624.329	-2,7	29,5	35,4
2007	2.105.419	-3,3	29,6	27,7

Fuente: elaboración propia en base a datos de las empresas de telefonía móvil celular

Telefonía móvil celular. Llamadas realizadas



Cuadro 12. Indicador Sintético de Servicios Públicos. Base 1996=100.
Nivel General y Sectores, Series original, desestacionalizada y tendencia.

	Nivel General			Electricidad, Gas y Agua		Transporte de Pasajeros		Transporte de Cargas	
	Original	Desestacionalizada	Tendencia	Original	Desestacionalizada	Original	Desestacionalizada	Original	Desestacionalizada
2004									
Ene 04	157,0	157,1	157,4	136,3	133,6	83,7	85,2	124,2	142,5
Feb 04	150,3	156,3	159,7	126,9	134,0	83,9	88,1	121,6	146,1
Mar 04	169,7	166,2	162,2	137,6	135,5	93,1	90,1	139,4	145,2
Abr 04	161,6	165,4	165,0	130,1	135,3	86,8	89,3	146,7	143,4
May 04	168,6	168,3	168,1	139,4	136,1	83,2	87,2	152,8	142,4
Jun 04	168,5	171,0	171,6	137,5	135,0	83,3	88,1	148,4	143,2
Jul 04	181,9	174,6	175,4	147,6	136,4	91,2	86,7	156,8	145,3
Ago 04	179,8	177,2	179,6	140,9	134,5	91,0	87,6	146,7	142,2
Sep 04	182,8	184,4	184,1	139,0	140,2	91,0	89,3	153,0	147,4
Oct 04	188,5	188,4	188,6	131,9	136,9	93,9	90,2	155,0	147,3
Nov 04	190,1	193,0	193,1	129,8	137,7	93,6	90,9	157,5	155,3
Dic 04	207,6	198,2	197,3	139,6	141,8	91,7	90,5	152,6	154,2
2005									
Ene 05	200,9	201,6	201,0	145,4	142,3	87,5	90,1	136,0	155,2
Feb 05	191,3	205,0	204,2	132,7	139,2	83,3	90,7	132,0	158,0
Mar 05	212,6	208,0	206,7	142,3	140,4	94,9	91,7	147,5	153,9
Abr 05	206,0	210,8	208,6	137,9	142,9	91,6	94,7	159,4	156,0
May 05	210,5	210,3	210,1	144,6	141,7	96,1	100,2	166,1	155,3
Jun 05	207,6	211,0	211,3	142,9	140,6	92,8	97,9	157,5	152,7
Jul 05	216,8	210,1	212,5	149,6	139,2	104,9	99,9	156,8	145,7
Ago 05	218,2	214,5	213,7	148,6	141,9	101,7	97,4	154,7	150,3
Sep 05	213,4	215,1	215,2	139,3	140,2	99,4	97,4	157,1	151,1
Oct 05	216,5	216,2	217,2	135,8	141,3	100,6	96,6	164,0	155,7
Nov 05	215,5	218,4	219,6	140,6	148,8	97,9	95,0	158,7	156,4
Dic 05	231,3	221,0	222,3	140,2	142,0	96,0	95,3	157,8	158,5
2006									
Ene 06	226,4	226,3	225,3	147,3	144,0	89,8	92,6	139,0	157,8
Feb 06	215,6	230,6	228,5	141,3	147,4	85,6	93,5	129,3	154,6
Mar 06	238,3	232,9	231,7	148,2	146,5	99,8	96,3	152,6	159,7
Abr 06	236,2	242,0	234,8	142,8	147,8	92,3	96,0	164,1	160,7
May 06	237,7	237,6	238,1	143,8	141,2	95,7	99,4	174,1	163,1
Jun 06	234,8	238,8	241,4	147,2	144,9	95,0	100,0	165,6	161,1
Jul 06	249,5	243,0	244,9	152,3	142,5	109,0	103,5	166,3	155,2
Ago 06	252,5	248,3	248,5	156,1	149,1	104,9	100,5	173,7	168,5
Sep 06	250,4	253,0	252,0	150,0	150,8	104,1	102,3	176,9	169,9
Oct 06	259,2	257,7	255,5	143,7	149,7	107,0	102,2	176,5	167,3
Nov 06	261,5	264,5	258,7	142,9	150,9	107,7	104,4	166,4	163,9
Dic 06	277,9	266,0	261,9	154,1	155,6	102,0	101,9	166,5	166,5
2007									
Ene 07	262,2	261,4	265,1	152,2	148,9	102,7	105,9	147,3	166,6
Feb 07	248,5	265,6	268,5	146,0	151,7	98,4	107,7	143,8	172,3
Mar 07	274,8	269,4	272,3	147,8	146,3	113,1	109,5	155,9	163,7
Abr 07	268,4	273,6	276,5	144,2	149,2	101,8	105,5	160,7	157,5
May 07	273,9	274,7	280,8	153,9	151,5	105,7	109,9	175,9	165,0
Jun 07	282,8	288,6	284,9	157,6	155,2	111,0	117,0	179,2	174,6

Cuadro 12. (continuación)

	Peajes		Telefonía	
	Original	Desestacio- nalizada	Original	Desestacio- nalizada
2004				
Ene 04	158,3	136,9	215,8	218,9
Feb 04	148,9	144,3	209,3	219,3
Mar 04	143,3	138,9	245,2	237,8
Abr 04	140,5	143,7	234,4	236,5
May 04	134,1	138,4	243,8	246,4
Jun 04	130,1	141,7	246,4	253,3
Jul 04	144,5	142,1	266,4	263,1
Ago 04	136,8	141,3	269,8	272,1
Sep 04	137,1	147,6	280,3	283,4
Oct 04	146,2	147,9	302,8	298,8
Nov 04	142,4	147,8	310,1	306,7
Dic 04	159,7	151,1	346,6	319,2
2005				
Ene 05	173,7	151,0	322,8	329,3
Feb 05	154,8	150,8	315,1	339,6
Mar 05	163,3	159,1	355,9	344,4
Abr 05	147,5	151,1	344,6	349,5
May 05	149,3	153,4	346,6	348,4
Jun 05	140,5	152,8	343,0	353,1
Jul 05	158,1	155,0	354,2	354,2
Ago 05	152,2	157,1	360,9	361,5
Sep 05	149,9	160,8	360,1	364,2
Oct 05	161,2	162,1	371,4	366,2
Nov 05	168,4	174,4	363,8	359,5
Dic 05	191,2	181,3	407,8	378,1
2006				
Ene 06	185,8	162,4	389,5	393,3
Feb 06	168,0	164,4	370,4	399,4
Mar 06	169,7	166,1	417,1	402,9
Abr 06	166,1	170,7	420,6	429,3
May 06	168,2	172,0	421,5	421,8
Jun 06	149,9	162,8	411,0	423,3
Jul 06	179,3	175,3	438,0	438,9
Ago 06	154,1	158,6	444,2	445,6
Sep 06	159,0	170,1	445,8	454,7
Oct 06	170,8	171,3	476,0	464,6
Nov 06	164,5	170,1	484,1	478,1
Dic 06	174,4	165,6	517,7	483,6
2007				
Ene 07	211,0	185,5	475,3	475,6
Feb 07	171,1	167,8	449,2	484,6
Mar 07	164,3	161,3	513,2	500,1
Abr 07	163,8	168,6	504,4	509,3
May 07	173,0	176,3	504,8	506,7
Jun 07	162,5	176,1	523,0	543,4

SÍNTESIS METODOLÓGICA

1.-Características generales

El Indicador Sintético de Servicios Públicos expresa la evolución mensual del consumo global de los servicios públicos mediante un único indicador que sintetiza el comportamiento de las diversas series estadísticas que sobre el tema dispone el INDEC.

En su versión original, para el cálculo del indicador se elaboraron índices de volumen físico de la producción, base 1993 = 100, a partir de la información de las cantidades mensuales producidas de cada actividad. Estos índices permitieron extrapolar los valores de producción de 1993, considerados como indicadores del consumo de cada servicio. De esa manera se obtuvieron los montos correspondientes expresados a precios constantes del año base. La agregación de los valores de producción de las distintas actividades permitió obtener un índice de volumen físico para el total de los servicios públicos.

Con el transcurso de los años, se produjeron cambios significativos en la estructura de precios relativos de estas actividades. En general, suele observarse una correlación entre la evolución de los volúmenes producidos y el comportamiento de sus precios relativos. Así, los sectores más dinámicos cuyas cantidades producidas crecen comparativamente más que el resto, presentan usualmente una disminución de los precios relativos de sus productos. Por lo tanto, mientras más lejana sea la base de ponderación de un índice de volumen agregado, mayor será el efecto relativo del comportamiento de los sectores dinámicos. Dicho fenómeno - conocido en el campo de las estadísticas económicas como el *problema de la agregación* -, se manifiesta en una sobrevaluación de las tasas de crecimiento de los índices de volumen en la medida que envejece el año base.

El proceso mencionado se observó con particular intensidad en el caso de la telefonía celular. En esta actividad, la cantidad de aparatos en servicio en diciembre de 1997 creció 1.330% con relación a diciembre de 1993. Dicho incremento "explosivo" estuvo acompañado con un abaratamiento de sus servicios comparados con el resto de los servicios públicos.

No obstante, al mantener los precios de 1993 como sistema de ponderadores, su importancia en la evolución del Nivel General fue tomando valores desmedidos.

Por las razones expuestas, junto con un mejoramiento en la cobertura de los servicios incluidos derivado de un mayor acopio informativo, se resolvió actualizar el año base del Indicador Sintético de 1993 a 1996.

De esta manera, se recalculó la evolución del referido indicador con base 1996 a partir de enero de dicho año, mientras que se mantuvo para el período 1993/95 la evolución de la serie base 1993, cuando el fenómeno expuesto no había adquirido una magnitud significativa.

Cabe agregar que la mayor parte de las series estadísticas que se emplean para el cálculo del Indicador Sintético de Servicios Públicos describen el comportamiento de las actividades a nivel nacional. No obstante, en los casos de la distribución de agua potable y del transporte automotor de pasajeros se cuenta sólo con información referida a la Ciudad de Buenos Aires y el Conurbano Bonaerense. Por tal motivo, se están llevando a cabo acciones tendientes a ampliar la base estadística de estas actividades, de manera de incorporarlas al cálculo del Indicador Sintético a partir de 1996 con la ponderación correspondiente.

2.-Desestacionalización de la serie

La **desestacionalización** de una serie es el procedimiento mediante el cual se obtiene una nueva serie libre de los efectos debidos a la estacionalidad y a la composición del calendario. El programa X-12 ARIMA utiliza promedios móviles en forma iterativa para estimar la estacionalidad y la tendencia-ciclo. Por las características del método, los factores estimados sufren modificaciones cada vez que se incorpora un nuevo dato a la serie original.

Cuando se ajustan estacionalmente series que resultan del agregado de otras series, como es el caso de Indicador Sintético de Servicios Públicos (ISSP), hay dos formas posibles de realizar el ajuste: Método Directo o Método Indirecto. El método directo consiste en ajustar estacionalmente la serie de datos agregados. El método indirecto consiste en ajustar estacionalmente cada serie y agregar las series estacionalmente ajustadas. Para el Ajuste estacional de la serie ISSP, se optó, luego de un análisis en el momento del cambio de opciones, por el método directo.

Se analizó el modelo apropiado para el ajuste estacional - que se mantendrá durante un año-, concluyendo lo siguiente: Serie ISSP

- 1- El período considerado para el ajuste del modelo reg-arima de las series fue desde enero de 1996 hasta abril de 2007.
- 2- Se utilizó un ajuste multiplicativo.
- 3- Modelo ajustado: $\text{ARIMA log}(0\ 1\ 2)(0\ 1\ 1)_{12}$
- 4- Ajuste por días de actividad.
- 5- Ajuste de variación por outliers.

La **tendencia-ciclo** es un indicador suave que permite analizar más claramente la coyuntura y el largo plazo. La tendencia-ciclo consiste en un post-procesamiento de la serie desestacionalizada utilizando opciones específicas que son las siguientes:

- 1- Extensión con un año de pronósticos de la serie desestacionalizada corregida por valores extremos, utilizando el modelo $(0\ 1\ 1)(0\ 0\ 1)_{12}$.
- 2- Corrección más estricta de valores extremos.
- 3- Estimación de la tendencia utilizando el filtro Henderson de 13 términos.