



**ESTADÍSTICAS DE SERVICIOS PÚBLICOS**

**JULIO 2002**

**SÍNTESIS**

**1) Indicador Sintético de Servicios Públicos**

De acuerdo con datos del Indicador Sintético de Servicios Públicos (ISSP), el consumo global de julio de estos servicios con relación a junio de 2002 aumentó 2,6 % en términos desestacionalizados <sup>(1)</sup> y 8,7%, con estacionalidad.

Con relación a igual mes de 2001, el ISSP registró bajas del 5,8% en términos desestacionalizados y 5,6% en la serie original. La variación acumulada de los primeros siete meses del 2002, en comparación con el mismo período del año anterior mostró una reducción de 10,1% (Ver gráfico 4)

Con relación al comportamiento del indicador de tendencia, se observa en julio una baja del 6,7% respecto de julio de 2001 y una variación positiva del 0,2% con respecto de junio del 2002.

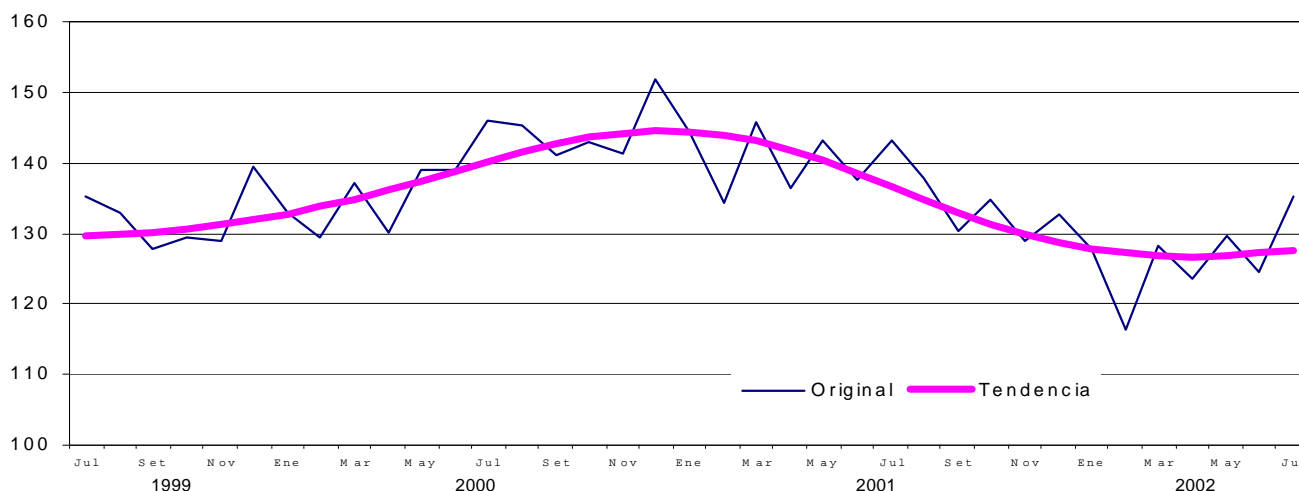
En julio de 2002 con relación al mes anterior, los pasajeros transportados en el servicio ferroviario interurbano fue el servicio que más creció (44,4%) y las llamadas internacionales de entrada del servicio telefónico el que presentó la mayor caída (3,4%).

En cambio, comparando julio con igual mes de 2001 el transporte de automotor metropolitano-servicio común fue el indicador que más creció (4,0%), y la actividad que presentó la mayor disminución fue el transporte de pasajeros en ferrocarril en el servicio interurbano (28,2%).

**Cuadro 1.-** Indicador Sintético de Servicios Públicos. Base 1996=100. Variaciones porcentuales.

Período	respecto al mes anterior			respecto a igual período del año anterior			respecto a igual acumulado del año anterior
	Original	Desestacionalizada	Tendencia	Original	Desestacionalizada	Tendencia	Original
<b>2001</b>							
Enero	-4,9	-0,5	-0,1	8,6	8,6	8,7	8,6
Febrero	-7,0	0,5	-0,3	3,9	3,8	7,6	6,3
Marzo	8,6	-1,8	-0,6	6,3	6,1	6,1	6,3
Abril	-6,4	-0,7	-0,8	4,8	5,0	4,3	5,9
Mayo	4,9	-0,6	-1,1	3,0	2,8	2,2	5,3
Junio	-3,8	-1,5	-1,3	-0,9	-0,9	-0,1	4,2
Julio	4,1	-1,6	-1,4	-1,8	-2,0	-2,5	3,3
Agosto	-3,8	-1,6	-1,4	-5,2	-5,3	-4,7	2,2
Setiembre	-5,4	-1,3	-1,4	-7,6	-7,6	-6,9	1,1
Octubre	3,5	1,8	-1,2	-5,7	-5,9	-8,6	0,4
Noviembre	-4,4	-3,0	-1,1	-8,8	-8,8	-10,0	-0,5
Diciembre	2,9	-3,0	-0,8	-12,7	-12,7	-10,9	-1,6
<b>2002</b>							
Enero	-3,7	0,7	-0,7	-11,6	-11,6	-11,5	-11,6
Febrero	-8,8	-1,6	-0,5	-13,3	-13,4	-11,7	-12,4
Marzo	10,1	1,3	-0,3	-12,1	-10,7	-11,4	-12,3
Abril	-3,7	-0,7	-0,1	-9,5	-10,7	-10,7	-11,6
Mayo	5,0	0,7	0,2	-9,4	-9,5	-9,6	-11,2
Junio	-4,0	-1,6	0,2	-9,6	-9,6	-8,2	-10,9
Julio	8,7	2,6	0,2	-5,6	-5,8	-6,7	-10,1

**Gráfico 1.** Indicador Sintético de Servicios Públicos. Base 1996 = 100. Series original y tendencia.

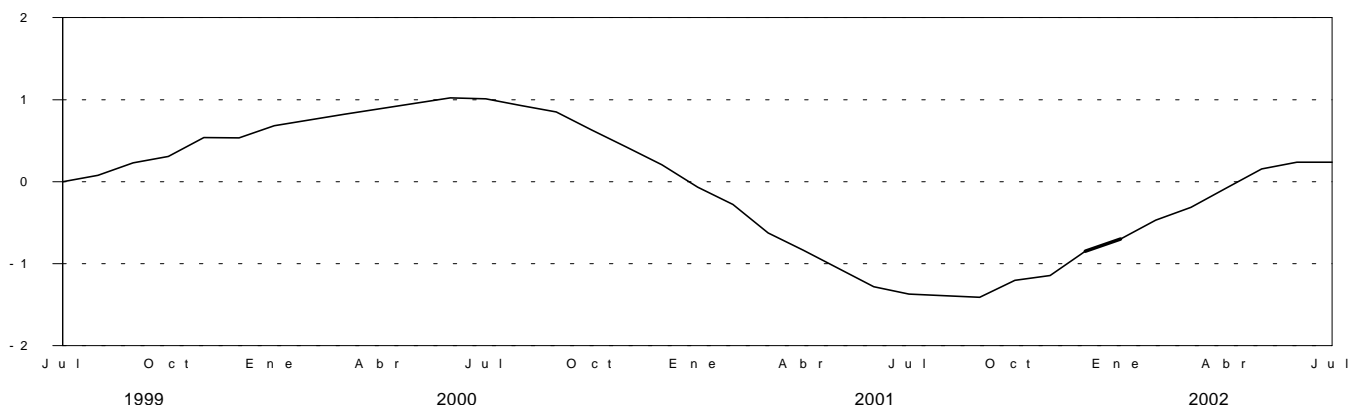


<sup>(1)</sup> La desestacionalización de la serie se realiza mediante la aplicación del método X11-ARIMA versión 2000. Los usuarios interesados en conocer en detalle el modelo y las opciones utilizadas en el procesamiento pueden solicitar esta información al INDEC.

La tendencia<sup>(2)</sup> de la serie presentaba a partir de enero de 2001 un ciclo descendente que encontró su mínimo en los meses de julio, agosto y setiembre de ese mismo año. A partir del mes de mayo de 2002 se observan (en la última revisión de la misma) leves incrementos del orden del 0,2% respecto del período anterior. Sin embargo, aún no puede hablarse de un cambio en la tendencia, debido tanto a la exigüidad de las variaciones, como a la inestabilidad de las mismas. A pesar de ello, se observa en las variaciones de las series correspondientes a los sectores (en términos de las series originales) un número mayor de incrementos respecto del mismo período del año anterior, lo que daría al menos un respaldo adicional a la presunción de sustentabilidad de la tendencia.

<sup>(2)</sup> La tendencia surge de eliminar de la serie original, además de las fluctuaciones estacionales, las alteraciones de carácter no estacional (huelgas, efectos climáticos inesperados, etc.). Al eliminar estos factores el indicador refleja la tendencia histórica y presente del sector.

**Gráfico 2.** Indicador Sintético de Servicios Públicos. Base 1996 = 100.  
Variaciones mensuales de la tendencia.



**Cuadro 1a.** Ponderaciones de las distintas actividades. Año 1996

Actividad	Ponderación en %
Distribución de electricidad	29,9
Distribución de gas natural	13,2
Distribución de agua potable	1,3
Transporte urbano de pasajeros en ferrocarriles	1,3
Transporte interurbano de pasajeros en ferrocarriles	0,2
Transporte de carga en ferrocarriles	1,4
Transporte de pasajeros en subterráneos	0,6
Transporte metropolitano de pasajeros en ómnibus	6,5
Transporte de pasajeros en aeronavegación de cabotaje	3,2
Transporte de carga en aeronavegación de cabotaje	0,2
Transporte de pasajeros en aeronavegación internacional	3,6
Transporte de carga en aeronavegación internacional	0,4
Peaje en rutas nacionales	1,5
Peaje en rutas de la provincia de Buenos Aires	0,2
Peaje en accesos a la Ciudad de Buenos Aires	0,3
Servicio telefónico básico nacional	28,2
Servicio telefónico internacional	4,0
Servicio de telefonía celular móvil	4,0
<b>Total</b>	<b>100,0</b>

### Signos convencionales

- \* Dato provisorio
- Dato igual a cero
- Dato ínfimo, menos de la mitad del último dígito mostrado
- e Dato estimado por extrapolación, proyección o imputación
- /// Dato que no corresponde presentar debido a la naturaleza de las cosas o del cálculo
- ... Dato no disponible a la fecha de presentación de resultados
- . Dato no registrado

Los datos que aquí se presentan tienen carácter de provisorios, dado que la información se recopila y actualiza permanentemente, pudiendo ser modificados de acuerdo con nuevos datos suministrados por los organismos informantes

Las fechas de difusión de los próximos informes de prensa se encuentran disponibles en INTERNET: <http://www.indec.mecon.ar/servicio/calenet.htm>.

## 2) Evolución de los principales Servicios Públicos

### Comparación del mes de julio de 2002 respecto del mismo mes del año anterior

#### ELECTRICIDAD, GAS Y AGUA

En el sector energético se observa una disminución en la generación de energía eléctrica de (4,4%) -cuadro 2-, mientras la producción de gas presenta con una variación positiva de (3,3%) - cuadro 3. Por otro lado, el consumo de agua potable en el área servida por la empresa Aguas Argentinas S.A. se incrementó (0,2%) -cuadro 4.

#### TRANSPORTE DE PASAJEROS

El transporte de pasajeros en ferrocarriles urbanos disminuyó (13,2%), mostrando la mayor caída Transportes Metropolitanos Belgrano Sur S.A. (39,6%) y el Ferrocarril General Urquiza, correspondiente a la empresa Metrovías S.A. tuvo una leve suba (0,3%). Los ferrocarriles interurbanos mostraron una reducción del (28,2%), correspondiendo la mayor caída a Trenes de Buenos Aires S.A., que cubre el trayecto Buenos Aires-Rosario (67,6%) y la menor al Ferrocarril de Chubut (7,5%) - cuadros 5.1 y 5.2.

Respecto del servicio de subterráneos, se observó una caída del (3,5%) - cuadro 5.3.

En cuanto al transporte de pasajeros en el servicio de ómnibus metropolitano (servicio común), se observó una suba de (4,0%), correspondiendo un incremento para las empresas suburbanas del Grupo I (6,0%), mientras que las empresas suburbanas del Grupo II que incluye las líneas que cubren un recorrido de media distancia, mostró una reducción de (12,2%) - cuadro 5.4.

Respecto del transporte de pasajeros en el servicio de aeronavegación comercial, se observa una caída del (9,5%), mostrando una reducción del (4,8%) el servicio de cabotaje y del (13,8%) el servicio internacional -sube 408,8% el de bandera nacional (ver nota cuadro 5.6), y disminuye 36,7% el de bandera extranjera- (cuadro 5.6).

#### TRANSPORTE DE CARGA

El transporte de carga por ferrocarril mostró una variación positiva de (15,6%) entre julio de 2002 y el mismo mes del año anterior, registrando el mayor incremento en el tráfico el Ferropreso Pampeano S.A. (69,9%) y la mayor disminución la empresa Ferrocarril Gral. Belgrano S.A. con (36,4%) - cuadro 6.1.

Respecto del transporte de carga en el servicio de aeronavegación

comercial se registró un aumento del (1,6%), observándose un incremento del (19,4%) en el transporte de cabotaje y una disminución de (1,2%) en el internacional -con una suba de 1.166,2% (ver nota cuadro 6.2) para el servicio de bandera nacional y una baja de 9,2% para el servicio de bandera extranjera - cuadro 6.2.

#### PEAJE EN RUTAS

El número de vehículos pasantes por peajes en rutas nacionales se redujo (9,5%) entre julio de 2002 y el mismo mes del año anterior, correspondiendo la mayor reducción a los automotores livianos (11,1%) y la menor a camiones pesados (4,9%). En las rutas correspondientes a la provincia de Buenos Aires se registro una disminución del (2,3%), correspondiendo un incremento en el tráfico de colectivos y camiones livianos (3,6%), y la mayor disminución presentada por los automotores livianos con (2,9%) - cuadro 7.1. En los puestos de peaje ubicados en los accesos a la ciudad de Buenos Aires se registro una disminución del (11,6%) en el total de vehículos pasantes. La mayor reducción se observó en los camiones pesados (13,1%) y la menor en los automotores livianos (11,4%). Respecto de los accesos, la Autopista Ezeiza-Cañuelas fue la que mostró la mayor disminución (20,2%), mientras que la Autopista Buenos Aires - La Plata mostró la menor con (5,1%) - cuadro 7.3.

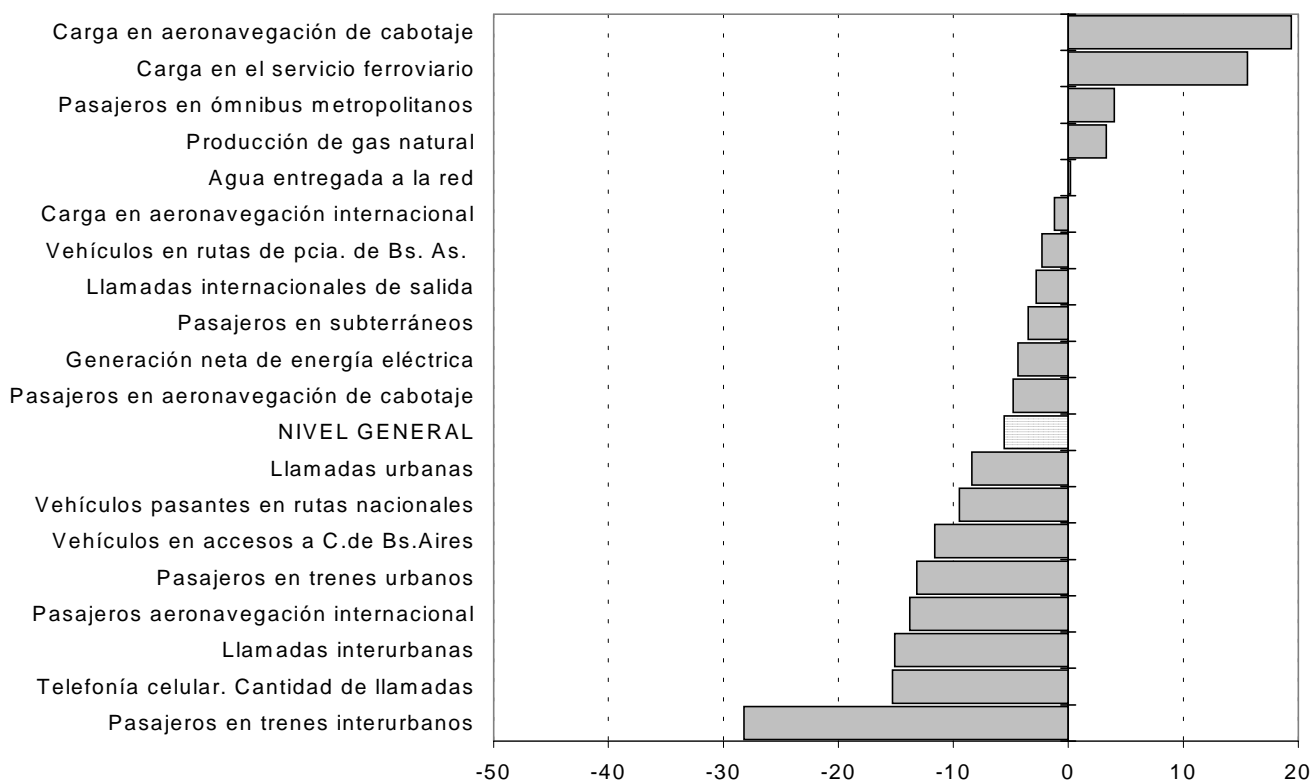
#### SERVICIO TELEFÓNICO

En el servicio telefónico nacional las llamadas urbanas en el mes de julio de 2002, con respecto al mismo mes del año anterior, mostraron una variación negativa de (8,4%), mientras las llamadas interurbanas se redujeron (15,1%) - cuadro 8.1.

Respecto del servicio telefónico internacional, las llamadas de salida se redujeron (2,8%), al igual que las de entrada con (7,2%). Los minutos tasados en llamadas internacionales de salida disminuyeron (1,8%), del mismo modo los correspondientes a llamadas de entrada disminuyen en (5,4%) - cuadro 8.3

Con relación a la telefonía celular móvil, se observa una disminución del (8,2%) en la cantidad de aparatos en servicio entre los meses de julio de 2002 y el mismo mes de 2001 (cuadro 8.4). Por otro lado, la cantidad de llamadas realizadas en teléfonos celulares disminuyó (15,3%) - cuadro 8.5.

**Gráfico 3. SERIES SELECCIONADAS DE SERVICIOS PÚBLICOS**  
Variación porcentual de julio de 2002 con respecto a julio de 2001



## Comparación de los siete primeros meses de 2002 respecto del mismo período del año anterior

### ELECTRICIDAD, GAS Y AGUA

Durante los primeros siete meses del año 2002, la generación neta de energía eléctrica disminuyó (8,1%) con relación a igual período del año anterior; por otra parte, la producción de gas natural registró una suba de (0,7 %) - Cuadros 2 y 3. Por otro lado, el consumo de agua potable en el área servida por la empresa Aguas Argentinas SA se mantuvo estable (Cuadro 4).

### TRANSPORTE DE PASAJEROS

Los pasajeros transportados cayeron (20,5%) en el servicio ferroviario urbano y (9,0%) en el servicio de subterráneos. El servicio de ómnibus metropolitano sufrió una pérdida de pasajeros de (10,5%) y en el servicio ferroviario interurbano se verificó un decrecimiento de (36,1%).

El transporte aéreo de pasajeros disminuyó (15,5 %) para el servicio de cabotaje y se redujo (32,8 %) para el servicio internacional, (25,3 %) de caída para las empresas de bandera nacional y (35,2 %) en el correspondiente a las de bandera extranjera - Cuadros 5.1, 5.2, 5.3, 5.4 y 5.6.

### TRANSPORTE DE CARGA

El tonelaje de carga transportada por el servicio ferroviario registró un aumento de (0,6%), registrándose el mayor incremento en el Nuevo Central Argentino (18,4%) y la mayor disminución en el Ferrocarril General Belgrano S.A. (33,8%) . En el servicio de

aeronavegación de cabotaje la disminución fue de (0,2 %), mientras que en el tráfico internacional hubo una caída de (29,9 %), con una reducción de (77,2%) en el servicio prestado por empresas de bandera nacional y (19,5%) en el correspondiente a empresas de bandera extranjera (Cuadros 6.1 y 6.2).

### PEAJES EN RUTAS

El número total de vehículos pasantes por puestos de peaje de las rutas nacionales disminuyó (9,7%), en tanto que en las rutas de la provincia de Buenos Aires el aumento fue de (0,8 %) - Cuadro 7.1. El número total de vehículos pasantes por puestos de peaje en las rutas de acceso a la Ciudad de Buenos Aires disminuyó (15,1 %) - Cuadro 7.3.

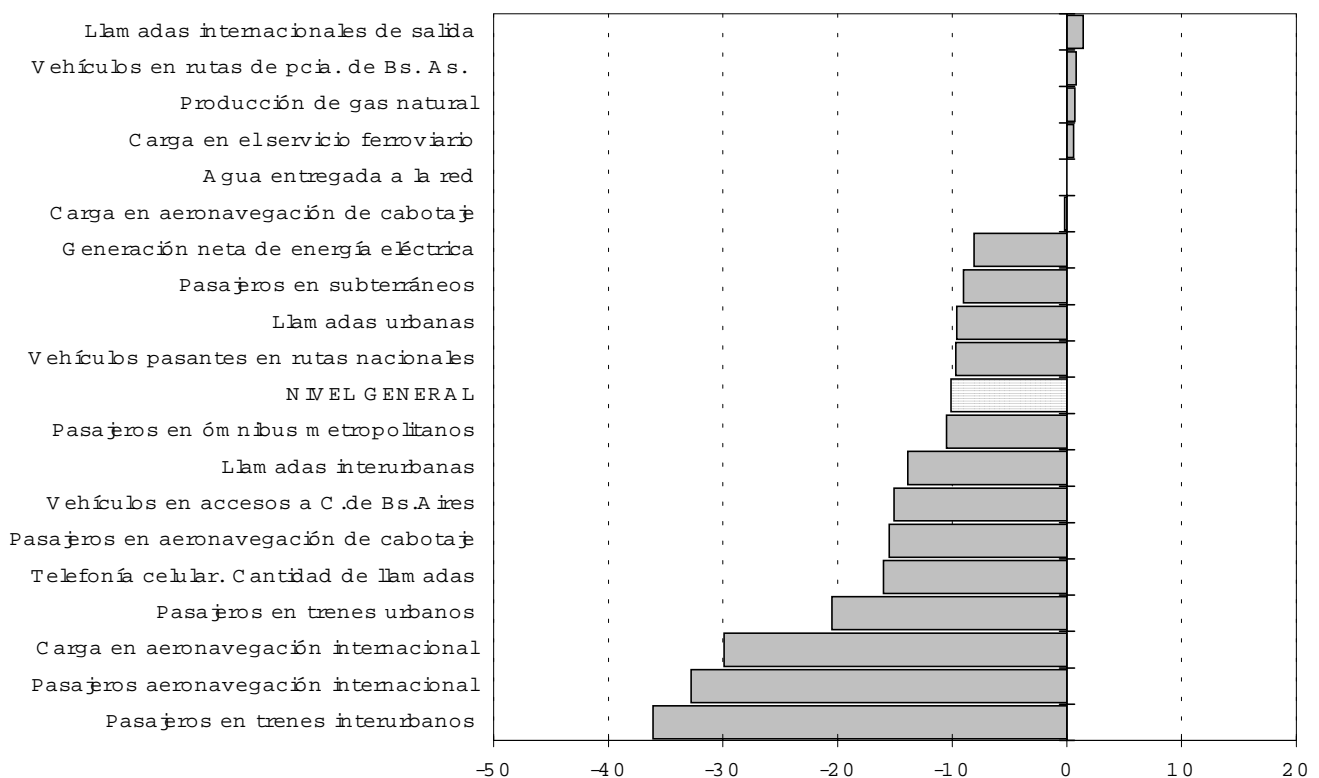
### SERVICIO TELEFÓNICO

En el servicio telefónico básico nacional las llamadas urbanas disminuyeron (9,6 %), en tanto que las interurbanas se redujeron (13,9%) - Cuadro 8.1. En el servicio telefónico internacional, las llamadas de salida crecieron (1,4 %) y las de entrada aumentaron (1,6 %). Por otra parte, los minutos tasados en llamadas internacionales de salida aumentaron (1,1%) y los de entrada aumentaron (1,8 %) - Cuadro 8.3.

En los primeros siete meses de 2002, la cantidad de teléfonos celulares en servicio disminuyó (5,6 %) con relación a los primeros siete meses de 2001 (Cuadro 8.4). Por otro lado, la cantidad de llamadas realizadas en teléfonos celulares disminuyó (16,0%) (Cuadro 8.5).

## Gráfico 4. SERIES SELECCIONADAS DE SERVICIOS PÚBLICOS

Variación porcentual de los primeros siete meses de 2002 con respecto a igual período del año anterior

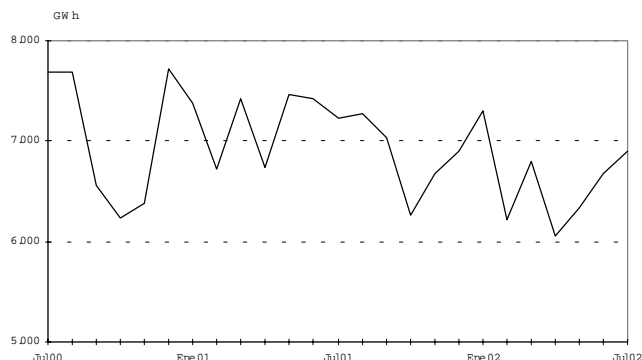


**Cuadro 2. Generación neta de energía eléctrica**

Mes de julio	Cantidad en GWh	Variación porcentual		
		respecto al mes anterior	respecto a igual mes del año anterior	del acumulado enero - julio respecto a igual acumulado del año anterior
2001	7.224	-2,7	-6,0	4,6
2002	6.905	3,3	-4,4	-8,1

**Nota:** comprende la producción neta de las centrales de generación despachadas por CAMMESA. También se incluye el saldo de los autogeneradores y cogeneradores del Mercado Eléctrico Mayorista (MEM) y del Mercado Eléctrico Mayorista del Sistema Patagónico (MEMSP). Se incluye la importación proveniente de Yaciretá. Se incluye, también, la generación neta destinada a satisfacer los contratos de exportación a Uruguay y Brasil, iniciados en febrero y marzo de 2000 respectivamente.  
**Fuente:** Secretaría de Energía. Dirección Nacional de Prospectiva.

**Generación neta de energía eléctrica**

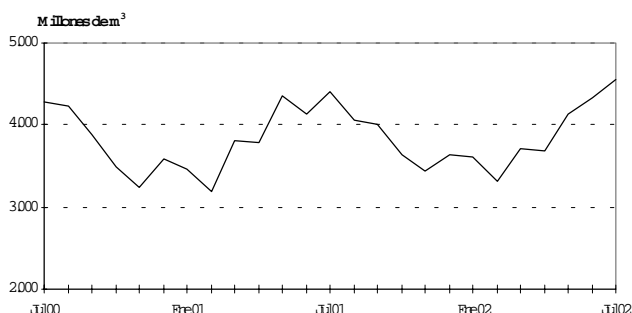


**Cuadro 3. Producción de gas natural**

Mes de julio	Cantidad en millones de m <sup>3</sup>	Variación porcentual		
		respecto al mes anterior	respecto a igual mes del año anterior	del acumulado enero-julio respecto a igual acumulado del año anterior
2001	4.404	6,4	2,6	2,6
2002	4.550	5,1	3,3	0,7

**Fuente:** Secretaría de Energía. Dirección Nacional de Recursos Hidrocarboníferos y Combustibles.

**Producción de gas natural**



**Cuadro 4. Agua entregada a la red por la empresa Aguas Argentinas S.A.**

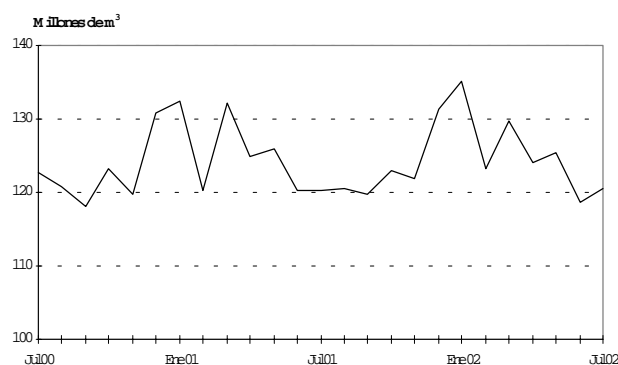
Mes de julio	Cantidad en miles de m <sup>3</sup>	Variación porcentual		
		respecto al mes anterior	respecto a igual mes del año anterior	del acumulado enero - julio respecto a igual acumulado del año anterior
2001	120.179	-	-2,1	-0,4
2002	120.462	1,6	0,2	-

**Nota:** Aguas Argentinas SA presta servicios a Ciudad de Buenos Aires y a los siguientes partidos del Gran Buenos Aires: Almirante Brown, Avellaneda, Esteban Echeverría, Ezeiza, General San Martín, Hurlingham, Ituzaingó, La Matanza, Lanús, Lomas de Zamora, Morón, Quilmes, San Fernando, San Isidro, Tres de Febrero, Tigre y Vicente López.

Debe advertirse que la empresa concesionaria ha efectuado obras tendientes a eliminar importantes pérdidas de agua en la etapa de distribución. Por ello, la cantidad de "agua entregada a la red" puede reflejar disminuciones, aún cuando se mantenga o mejore el caudal entregado a los usuarios. Por este motivo, próximamente se difundirán indicadores complementarios tendientes a ofrecer una cobertura más amplia de esta actividad.

**Fuente:** Aguas Argentinas S.A.

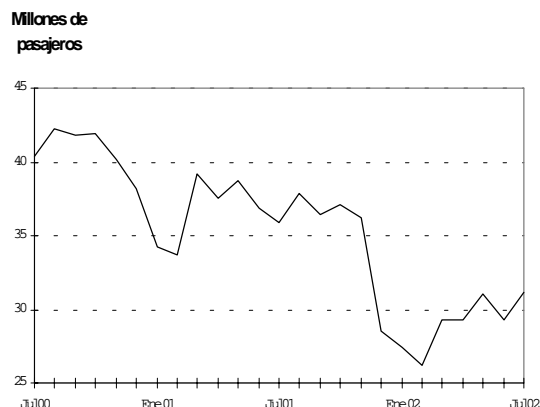
**Agua entregada a la red por la empresa Aguas Argentinas SA**



**Cuadro 5.1.** Pasajeros transportados en el servicio ferroviario urbano

Mes de julio	Variación porcentual				
	Cantidad en miles		respecto al mes anterior	respecto a igual mes del año anterior	del acumulado enero-julio respecto a igual acumulado del año anterior
	2002	2001			
<b>Total</b>	<b>31.123</b>	<b>35.846</b>	<b>6,2</b>	<b>-13,2</b>	<b>-20,5</b>
Trenes de Buenos Aires SA					
Mitre	5.705	6.232	9,5	-8,5	-15,7
Sarmiento	7.693	8.386	8,0	-8,3	-18,7
Transportes Metropolitanos General Roca SA	9.492	11.475	2,6	-17,3	-23,0
Metrovías SA					
Linea General Urquiza	1.891	1.886	10,2	0,3	-12,3
Transportes Metropolitanos General San Martín SA	3.016	3.714	4,1	-18,8	-22,2
Ferrovías SAC.					
Linea Belgrano Norte	2.463	2.754	7,1	-10,6	-20,6
Transportes Metropolitanos Belgrano Sur SA	747	1.237	3,9	-39,6	-37,2
Tren de la Costa SA	115	162	27,8	-29,0	-29,4

Pasajeros transportados en el servicio ferroviario urbano

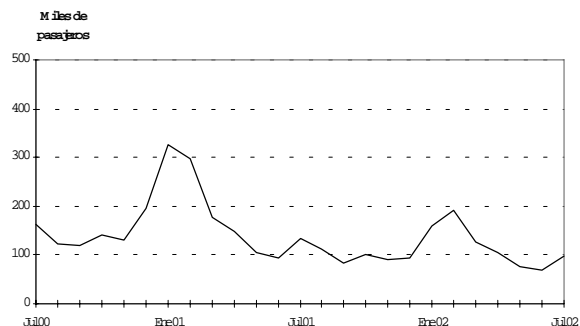


Fuente: Comisión Nacional de Regulación del Transporte

**Cuadro 5.2.** Pasajeros transportados en el servicio ferroviario interurbano

Mes de julio	Variación porcentual				
	Cantidad		respecto al mes anterior	respecto a igual mes del año anterior	del acumulado enero-julio respecto a igual acumulado de año anterior
	2002	2001			
<b>Total</b>	<b>97.054<sup>e</sup></b>	<b>135.240</b>	<b>44,4</b>	<b>-28,2</b>	<b>-36,1</b>
Buenos Aires	81.562 <sup>e</sup>	110.071	47,6	-25,9	-36,7
Río Negro	4.354 <sup>e</sup>	7.377	45,7	-41,0	-34,7
Chubut	81 <sup>e</sup>	88	96,7	-7,5	-41,5
Trenes de					
Buenos Aires S.A. <sup>1</sup>	1.681 <sup>e</sup>	5.183	36,7	-67,6	-82,9
Chaco <sup>2</sup>	5.711 <sup>e</sup>	6.753	11,9	-15,4	-21,1
Córdoba Mediterráneo	3.665 <sup>e</sup>	5.768	45,5	-36,5	-41,9

Pasajeros transportados en el servicio ferroviario interurbano



<sup>1</sup>Cubre el trayecto Buenos Aires - Rosario.

<sup>2</sup>Cubre el trayecto Resistencia - La Sabana.

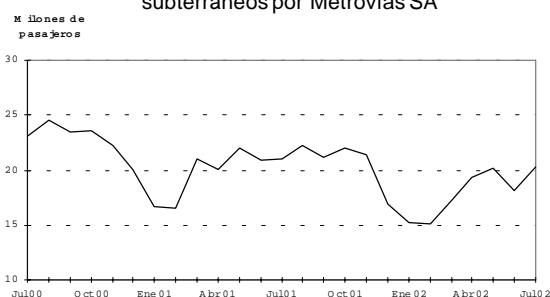
Fuente: Comisión Nacional de Regulación del Transporte

**Cuadro 5.3.** Pasajeros transportados en el servicio de subterráneos por la empresa Metrovías SA

Mes de julio	Cantidad en miles	Variación porcentual		
		respecto al mes anterior	respecto a igual mes del año anterior	del acumulado enero-julio respecto a igual acumulado del año anterior
2001	20.974	0,6	-9,1	-4,7
2002	20.245	11,6	-3,5	-9,0

**Nota:** Se incluyen únicamente aquellos pasajeros que abonan su pasaje  
**Fuente:** Comisión Nacional de Regulación del Transporte

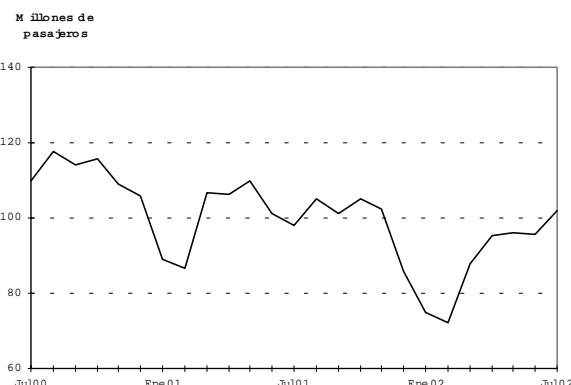
Pasajeros transportados en el servicio de subterráneos por Metrovías SA



**Cuadro 5.4.** Pasajeros transportados en el servicio de transporte automotor metropolitano-servicio común

Mes de julio	Cantidad en miles		Variación porcentual		
	2002	2001	respecto al mes anterior	respecto a igual mes del año anterior	del acumulado enero-julio respecto a igual acumulado del año anterior
<b>Total</b>	<b>101.875</b>	<b>97.921</b>	<b>6,4</b>	<b>4,0</b>	<b>-10,5</b>
Distrito Federal <sup>1</sup>	21.225	21.438	7,0	-1,0	-11,6
Suburbanas Grupo I <sup>2</sup>	78.655	74.211	6,2	6,0	-9,8
Suburbanas Grupo II <sup>3</sup>	1.995	2.272	10,9	-12,2	-25,9

Pasajeros transportados en el servicio de transporte automotor metropolitano - servicio común

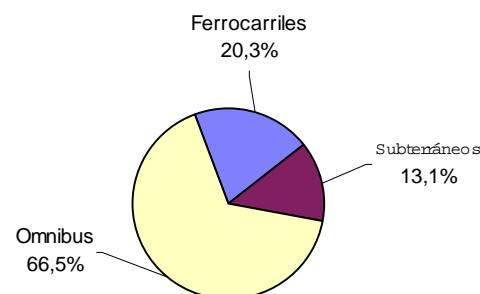


<sup>1</sup>Incluye las líneas que cumplen la totalidad de su recorrido en Ciudad de Buenos Aires.  
<sup>2</sup>Incluye las líneas que tienen una de sus cabeceras en Ciudad de Buenos Aires y la restante en alguna localidad del conurbano bonaerense.  
<sup>3</sup>Incluye las líneas que efectúan recorridos de media distancia.  
**Nota:** Debido a las autorizaciones de extensiones en los recorridos, algunas líneas que pertenecían a la jurisdicción Distrito Federal han pasado a la jurisdicción Suburbanas Grupo I. Esto afecta las comparaciones con respecto a períodos anteriores en cada una de esas jurisdicciones.  
**Fuente:** Comisión Nacional de Regulación del Transporte

**Cuadro 5.5.** Resumen de pasajeros transportados según medio de transporte terrestre del Gran Buenos Aires

Mes de julio	Cantidad en miles		Variación porcentual		
	2002	2001	respecto al mes anterior	respecto a igual mes del año anterior	del acumulado enero-julio respecto a igual acumulado del año anterior
<b>Total</b>	<b>153.243</b>	<b>154.741</b>	<b>7,0</b>	<b>-1,0</b>	<b>-12,5</b>
Subterráneos	20.245	20.974	11,6	-3,5	-9,0
Ómnibus metropolitanos	101.875	97.921	6,4	4,0	-10,5
Ferrocarriles urbanos	31.123	35.846	6,2	-13,2	-20,5

Participación de los pasajeros transportados según medio de transporte terrestre del Gran Buenos Aires -Julio 2002



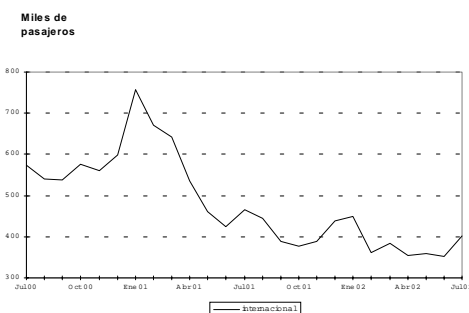
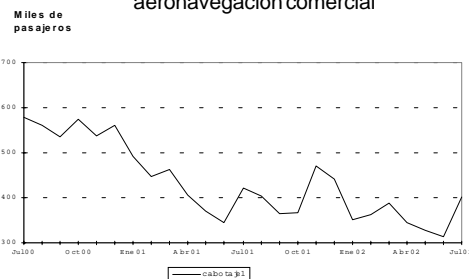
**Cuadro 5.6.** Pasajeros transportados en el servicio de aeronavegación comercial

Mes de julio	Cantidad		Variación porcentual		
	2002	2001	respecto al mes anterior	respecto a igual mes del año anterior	del acumulado enero-julio respecto a igual acumulado del año anterior
<b>Total</b>	<b>803.816</b>	<b>888.225</b>	<b>20,9</b>	<b>-9,5</b>	<b>-25,4</b>
Servicio de cabotaje de bandera nacional	402.247	422.468	28,4	-4,8	-15,5
Servicio Internacional de bandera nacional	401.569	465.757	14,1	-13,8	-32,8
de bandera extranjera	121.962	23.971	16,8	408,8	-25,3
	279.606	441.786	13,0	-36,7	-35,2

**Nota:** Incluye los pasajeros transportados por las empresas que prestan servicios regulares. A partir de abril de 2001, el tráfico de importantes empresas de bandera nacional fue afectado por problemas operativos.

**Fuente:** Dirección Nacional de Transporte Aerocomercial

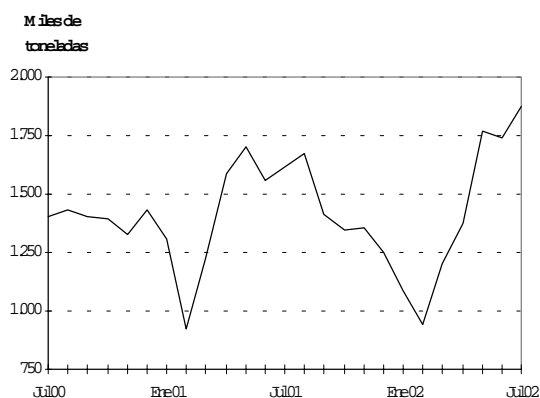
Pasajeros transportados en el servicio de aeronavegación comercial



**Cuadro 6.1.** Carga transportada en el servicio ferroviario

Mes de julio	Cantidad en miles de toneladas		Variación porcentual		
	2002	2001	respecto al mes anterior	respecto a igual mes del año anterior	del acumulado enero-julio respecto a igual acumulado del año anterior
<b>Total</b>	<b>1.872</b>	<b>1.619</b>	<b>7,7</b>	<b>15,6</b>	<b>0,6</b>
Ferrosur Roca SA	288	362	13,3	-20,4	-23,2
Buenos Aires al Pacífico					
San Martín SA	295	222	11,2	32,7	-0,8
Ferrocarril Mesopotámico					
General Urquiza SA	69	61	20,9	12,8	-25,3
Nuevo Central					
Argentino SA	753	633	5,2	19,0	18,4
Ferroexpreso					
Pampeano SA	399	235	6,3	69,9	18,1
Ferrocarril General					
Belgrano SA	67	106	-3,6	-36,4	-33,8

Carga transportada en el servicio ferroviario



**Fuente:** Comisión Nacional de Regulación del Transporte

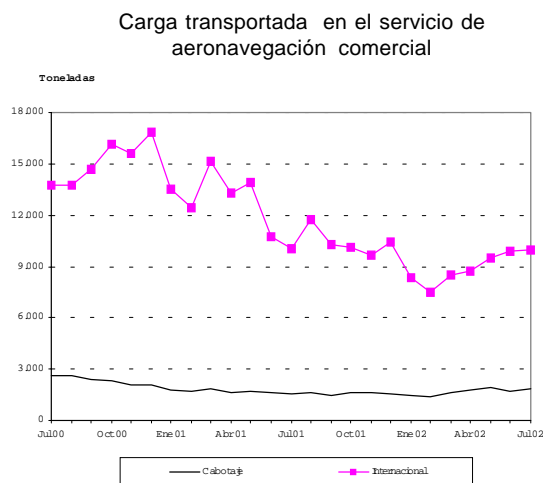


**Cuadro 6.2.** Carga transportada en el servicio de aeronavegación comercial

Mes de julio	Variación porcentual				
	Cantidad de toneladas		respecto al mes anterior	respecto a igual mes del año anterior	del acumulado enero-julio respecto a igual acumulado del año anterior
	2002	2001			
<b>Total</b>	<b>11.825</b>	<b>11.643</b>	<b>1,9</b>	<b>1,6</b>	<b>-26,4</b>
Servicio de Cabotaje de bandera nacional	1.888	1.581	9,8	19,4	-0,2
Servicio Internacional de bandera nacional	9.937	10.062	0,5	-1,2	-29,9
de bandera extranjera	861	68	0,3	1.166,2	-77,2
	9.076	9.994	0,5	-9,2	-19,5

**Nota:** A partir de abril de 2001, el tráfico de importantes empresas de bandera nacional fue afectado por problemas operativos.

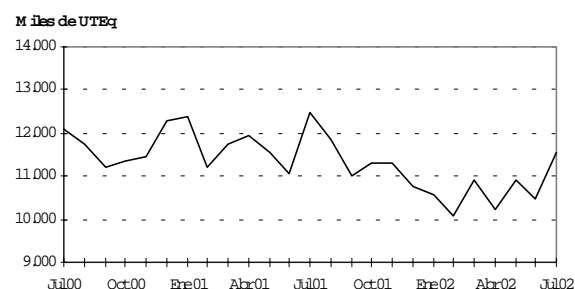
**Fuente:** Dirección Nacional de Transporte Aerocomercial.



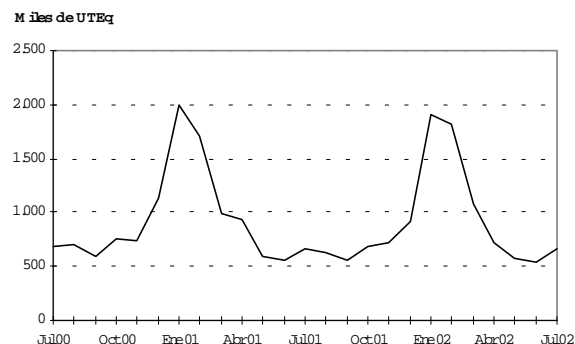
**Cuadro 7.1.** Peaje en rutas nacionales y de la provincia de Buenos Aires Vehículos pasantes por categoría

Mes de julio	Variación porcentual				
	Miles de vehículos y UTEq		respecto al mes anterior	respecto a igual mes del año anterior	del acumulado enero-julio respecto a igual acumulado del año anterior
	2002	2001			
<b>Total Vehículos</b>	<b>7.305,4</b>	<b>8.031,5</b>	<b>15,6</b>	<b>-9,0</b>	<b>-8,5</b>
Automotores livianos <sup>1</sup>	5.174,2	5.777,8	20,6	-10,4	-8,2
Colectivos y Camiones					
Livianos <sup>2</sup>	504,8	545,3	8,7	-7,4	-12,1
Camiones Pesados <sup>3</sup>	1.626,4	1.708,4	3,9	-4,8	-8,5
UTEq <sup>4</sup>	12.201,5	13.157,1	10,6	-7,3	-8,6
<b>Rutas nacionales</b>					
Total Vehículos	<b>6.760,6</b>	<b>7.473,7</b>	<b>14,8</b>	<b>-9,5</b>	<b>-9,7</b>
Automotores livianos <sup>1</sup>	4.698,5	5.287,8	19,7	-11,1	-9,7
Colectivos y Camiones					
Livianos <sup>2</sup>	473,9	515,4	9,1	-8,1	-12,7
Camiones Pesados <sup>3</sup>	1.588,2	1.670,4	4,0	-4,9	-8,8
UTEq <sup>4</sup>	11.538,9	12.483,4	10,0	-7,6	-9,3
<b>Rutas de la provincia de Buenos Aires</b>					
Total Vehículos	<b>544,9</b>	<b>557,8</b>	<b>26,6</b>	<b>-2,3</b>	<b>0,8</b>
Automotores livianos <sup>1</sup>	475,7	490,0	31,1	-2,9	1,3
Colectivos y Camiones					
Livianos <sup>2</sup>	30,9	29,8	2,8	3,6	-6,1
Camiones Pesados <sup>3</sup>	38,2	38,0	1,8	0,5	-0,8
UTEq <sup>4</sup>	662,6	673,7	21,3	-1,6	-1,8

Vehículos pasantes por puestos de peaje en rutas nacionales



Vehículos pasantes por puestos de peaje en rutas de la provincia de Buenos Aires



<sup>1</sup> Comprende vehículos de dos ejes y hasta 2,10 m. de altura.

<sup>2</sup> Comprende vehículos de hasta cuatro ejes y menos de 2,10 m. de altura.

<sup>3</sup> Comprende vehículos de más de dos ejes y más de 2,10 m. de altura.

<sup>4</sup> Son Unidades Técnicas Equivalentes, expresadas en términos de automotores livianos y calculadas según la relación del costo del peaje de las distintas categorías de vehículos.

**Nota:** las rutas nacionales comprenden los siguientes concesionarios: Semacar SA, Caminos del Oeste SA, Nuevas Rutas SACV, Covico UTE, Servicios Viales SA, Covinorte SA, Covicentro SA, Concanor SA, Virgen de Itatí SA, Rutas del Valle SA, Camino del Abra SACV, Caminos del Río Uruguay SA, Red Vial Centro SA y S.V.I. Cipolletti-Neuquén U.T.E.

Las rutas de la provincia de Buenos Aires comprenden los siguientes concesionarios: Covisur SA y Camino del Atlántico SA.

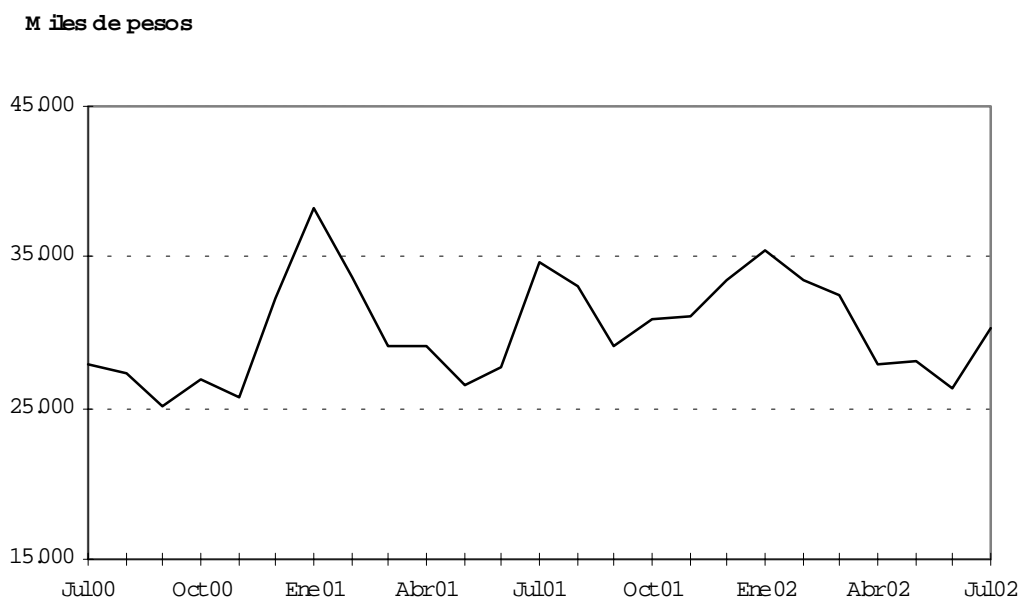
**Fuente:** Secretaría de Obras Públicas y Transporte de la Nación sobre la base de información del Órgano de Control de Concesiones Viales.

Dirección de Vialidad de la Provincia de Buenos Aires. Área Concesiones

**Cuadro 7.2.** Peaje en rutas nacionales y de la provincia de Buenos Aires. Recaudación

Mes de julio	Variación porcentual				
	Monto en pesos		respecto al mes anterior	respecto a igual mes del año anterior	del acumulado enero-julio respecto a igual acumulado del año anterior
	2002	2001			
<b>Total</b>	<b>30.379.570</b>	<b>34.608.988</b>	<b>15,6</b>	<b>-12,2</b>	<b>-2,2</b>
Rutas nacionales	28.625.761	25.368.243	14,8	-9,0	1,1
Rutas de la provincia de Buenos Aires	1.753.809	3.145.496	30,6	-44,2	-45,3

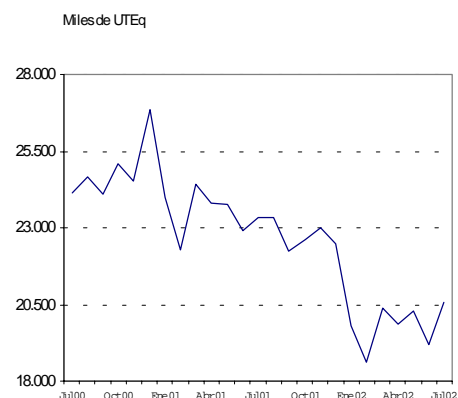
**Fuente:** Secretaría de Obras Públicas y Transporte de la Nación sobre la base de información del Órgano de Control de Concesiones Viales. Dirección de Vialidad de la provincia de Buenos Aires. Área Concesiones



**Cuadro 7.3. Peaje en accesos a la Ciudad de Buenos Aires.**  
Vehículos pasantes por categoría y recaudación

Mes de julio	Variación porcentual				
	Miles de vehículos, UTEq y monto en \$		respecto al mes anterior	respecto a igual mes del año anterior	del acumulado enero-julio respecto a igual acumulado del año anterior
	2002	2001			
<b>Total Vehículos</b>	<b>17.805,0</b>	<b>20.143,5</b>	<b>7,0</b>	<b>-11,6</b>	<b>-15,1</b>
Automotores livianos <sup>1</sup>	15.840,2	17.884,2	6,7	-11,4	-14,6
Colectivos y Camiones Livianos <sup>2</sup>	1.385,5	1.592,3	8,4	-13,0	-17,7
Camiones Pesados <sup>3</sup>	579,3	667,0	11,4	-13,1	-21,1
UTEq <sup>4</sup>	20.592,2	23.338,8	7,4	-11,8	-15,7
Recaudación	27.594,9	29.931,7	5,7	-7,8	-12,4
<b>Autopista Buenos Aires - La Plata</b>					
<b>Total Vehículos</b>	<b>3.149,4</b>	<b>3.317,6</b>	<b>10,1</b>	<b>-5,1</b>	<b>-12,7</b>
Automotores livianos <sup>1</sup>					
Colectivos y Camiones Livianos <sup>2</sup>	146,6	152,8	9,3	-4,0	-12,3
Camiones Pesados <sup>3</sup>	84,3	82,8	12,0	1,7	-14,0
UTEq <sup>4</sup>	3.492,6	3.655,0	10,4	-4,4	-12,7
Recaudación	6.062,7	6.361,0	8,7	-4,7	-11,5
<b>Acceso Oeste</b>					
<b>Total Vehículos</b>	<b>4468,816</b>	<b>5.052,8</b>	<b>7,1</b>	<b>-11,6</b>	<b>-14,5</b>
Automotores livianos <sup>1</sup>	4031,471	4.554,4	6,9	-11,5	-14,1
Colectivos y Camiones Livianos <sup>2</sup>	308,731	353,7	9,4	-12,7	-17,3
Camiones Pesados <sup>3</sup>	128,614	144,7	9,9	-11,1	-18,6
UTEq <sup>4</sup>	5088,7975	5.757,3	7,5	-11,6	-15,0
Recaudación	7312,32703	8.264,1	7,7	-11,5	-15,2
<b>Acceso Ricchieri</b>					
<b>Total Vehículos</b>	<b>3.028,9</b>	<b>3.424,0</b>	<b>5,6</b>	<b>-11,5</b>	<b>-15,6</b>
Automotores livianos <sup>1</sup>	2.677,3	3.030,6	5,0	-11,7	-15,1
Colectivos y Camiones Livianos <sup>2</sup>	262,1	287,7	10,9	-8,9	-18,7
Camiones Pesados <sup>3</sup>	89,6	105,7	8,7	-15,2	-22,0
UTEq <sup>4</sup>	3.504,5	3.963,0	6,2	-11,6	-16,3
Recaudación	2.398,7	2.721,5	4,7	-11,9	-14,9
<b>Acceso Norte</b>					
<b>Total Vehículos</b>	<b>6.588,6</b>	<b>7.635,7</b>	<b>6,2</b>	<b>-13,7</b>	<b>-16,5</b>
Automotores livianos <sup>1</sup>	5.726,5	6.608,1	5,8	-13,3	-15,8
Colectivos y Camiones Livianos <sup>2</sup>	629,9	751,3	6,9	-16,2	-18,6
Camiones Pesados <sup>3</sup>	232,2	276,4	15,3	-16,0	-26,5
UTEq <sup>4</sup>	7.786,4	9.056,2	6,9	-14,0	-17,4
Recaudación	11.355,3	11.983,3	3,3	-5,2	-9,9
<b>Autopista Ezeiza-Cañuelas</b>					
<b>Total Vehículos</b>	<b>569,3</b>	<b>713,3</b>	<b>4,7</b>	<b>-20,2</b>	<b>-13,8</b>
Automotores livianos <sup>1</sup>	486,5	609,1	4,8	-20,1	-13,7
Colectivos y Camiones Livianos <sup>2</sup>	38,2	46,8	6,2	-18,5	-18,7
Camiones Pesados <sup>3</sup>	44,7	57,4	2,4	-22,2	-10,5
UTEq <sup>4</sup>	719,9	907,3	4,3	-20,7	-14,0
Recaudación	466,0	601,8	1,2	-22,6	-20,5

Vehículos pasantes por puestos de peaje en accesos a la ciudad de Buenos Aires



<sup>1</sup> Comprende vehículos de dos ejes y hasta 2,10 m. de altura. Incluye motocicletas.

<sup>2</sup> Comprende vehículos de hasta cuatro ejes y menos de 2,10 m. de altura.

<sup>3</sup> Comprende vehículos de más de dos ejes y más de 2,10 m. de altura.

<sup>4</sup> Son Unidades Técnicas Equivalentes, expresadas en términos de automotores livianos y calculadas según la relación del costo del peaje de las distintas categorías de vehículos.

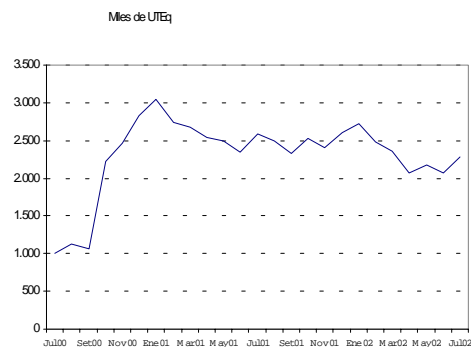
**Nota:** La Autopista Buenos Aires-La Plata comenzó a operar en agosto de 1995. El Acceso Oeste comenzó a operar en julio de 1997; en noviembre de 1998, se habilitó el puesto de peaje de Av. General Paz a Vergara. El Acceso Ricchieri comenzó a operar en marzo de 1997. El Acceso Norte comenzó a operar en noviembre de 1996. La Autopista Ezeiza-Cañuelas comenzó a operar el 20 de noviembre de 1999.

**Fuente:** Órgano de Control de las Concesiones de la Red de Accesos a la Ciudad de Buenos Aires

Cuadro 7.4. Peaje en accesos a la Ciudad de Córdoba.  
Vehículos pasantes por categoría y recaudación.

Mes de julio	Variación porcentual				
	Miles de vehículos, UTEq y pesos		respecto al mes anterior	respecto a igual mes del año anterior	del acumulado enero-julio respecto a igual acumulado del año anterior
	2002	2001			
<b>Total</b>	<b>1.824,1</b>	<b>2.052,4</b>	<b>10,4</b>	<b>-11,1</b>	<b>-9,0</b>
Autos <sup>1</sup>	1.547,2	1.725,8	10,5	-10,3	-6,4
Camiones livianos <sup>2</sup>	156,2	187,2	10,6	-16,6	-19,9
Camiones pesados <sup>3</sup>	120,7	139,5	8,2	-13,4	-26,0
Uteq <sup>4</sup>	2.280,3	2.585,2	10,0	-11,8	-12,2
Recaudación	2.876,4	3.143,4	14,6	-8,5	-11,7

Vehículos pasantes por puestos de peaje en accesos a la ciudad de Córdoba



<sup>1</sup> Comprende vehículos de dos ejes y hasta 2.10 m. de altura. Incluye motocicletas.

<sup>2</sup> Comprende vehículos de hasta cuatro ejes y mas de 2.10 m. de altura.

<sup>3</sup> Comprende vehículos de más de cuatro ejes y más de 2.10 m. de altura.

<sup>4</sup> Son Unidades Técnicas Equivalentes, expresadas en términos de automotores livianos y calculadas según la relación del costo del peajes de las distintas categorías de vehículos <sup>5</sup> Las variaciones interanuales están afectadas por las aperturas de rutas y puestos de peajes efectuadas entre setiembre de 2000 y setiembre de 2001.

**Nota:** Las fechas de apertura de los puestos de peaje son las siguientes :

Marzo de 2000: Ruta Nacional N° 36; Ruta Nacional N° 19; Ruta Provincial N°5, y Autopista Pilar-Córdoba. Julio de 2000: Ruta Nacional N°9 Sur. Octubre de 2000: Ruta Nacional N° 9 norte; Ruta Nacional N° 20-38; Ruta Provincial E-53 Km 5; Mayo 2001: Ruta Provincial E - 53 Km 4,5; P.Luchesse Km 0,5.

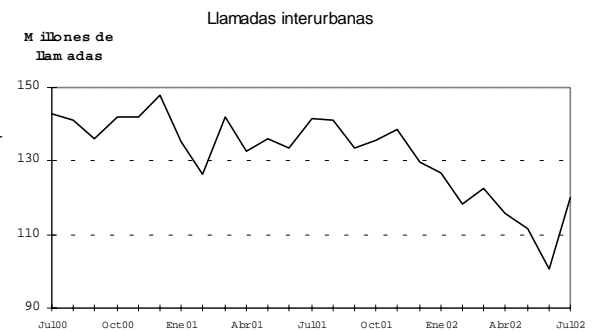
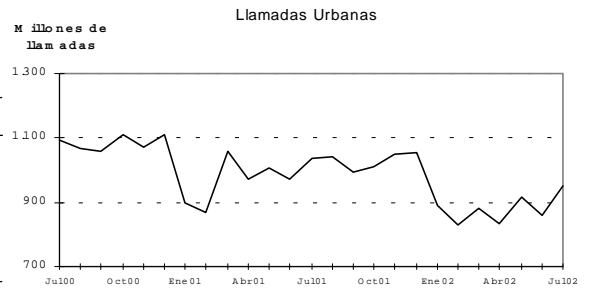
**Fuente:** Organismo de Control de las Concesiones Viales de la Provincia de Córdoba.

Llamadas nacionales del servicio telefónico básico, según tipo de llamada

**Cuadro 8.1.** Servicio telefónico básico. Llamadas nacionales según tipo de llamada

Mes de julio	Cantidad en miles		Variación porcentual		
	2002	2001	respecto al mes anterior	respecto a igual mes del año anterior	del acumulado enero-julio respecto a igual acumulado del año anterior
Urbanas	949.669	1.036.234	10,6	-8,4	-9,6
Interurbanas	120.013	141.378	19,2	-15,1	-13,9

Fuente: Comisión Nacional de Comunicaciones

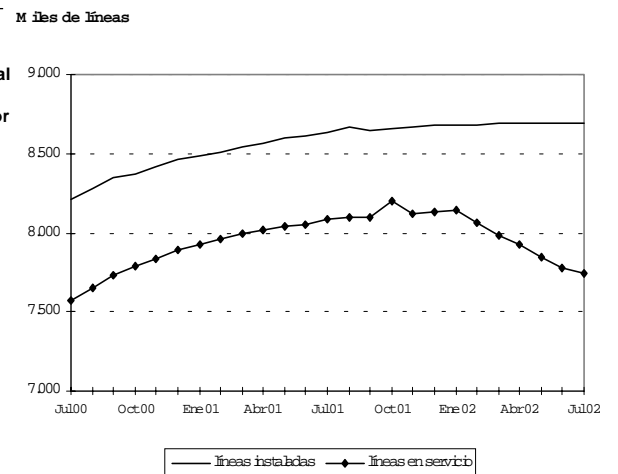


**Cuadro 8.2.** Servicio telefónico básico. Líneas instaladas, líneas en servicio y teléfonos públicos

Mes de julio	Miles		Variación porcentual		
	2002	2001	respecto al mes anterior	respecto a igual mes del año anterior	del acumulado enero-julio respecto a igual acumulado del año anterior
Líneas instaladas	8.689,5	8.630,8	--	0,7	1,4
Líneas en servicio	7.740,5	8.091,2	-0,4	-4,3	-1,1
Teléfonos públicos	142,1	159,8	-0,5	-11,1	-6,2

Fuente: Comisión Nacional de Comunicaciones

Líneas instaladas y líneas en servicio del servicio telefónico básico



**Cuadro 8.3.** Servicio telefónico internacional. Llamadas y minutos tasados

Mes de julio	Cantidad en miles		Variación porcentual		
	2002	2001	respecto al mes anterior	respecto a igual mes del año anterior	del acumulado enero-julio respecto a igual acumulado del año anterior
<b>Llamadas internacionales</b>					
Entrada	11.500 <sup>e</sup>	12.395 <sup>e</sup>	-3,4	-7,2	1,6
Salida	9.100 <sup>e</sup>	9.362 <sup>e</sup>	-1,2	-2,8	1,4
<b>Minutos tasados</b>					
Entrada	32.664 <sup>e</sup>	34.513 <sup>e</sup>	-3,4	-5,4	1,8
Salida	35.847 <sup>e</sup>	36.497 <sup>e</sup>	-1,2	-1,8	1,1

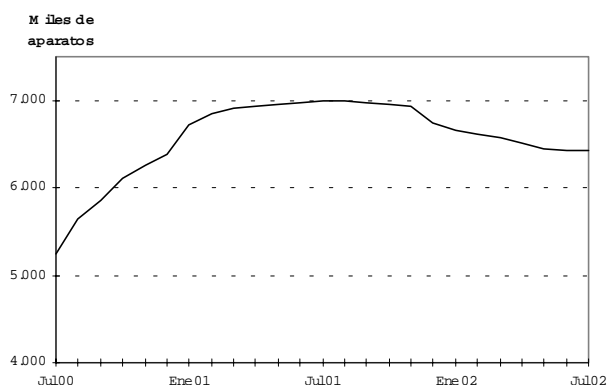
Fuente: Comisión Nacional de Comunicaciones

**Cuadro 8.4.** Servicio telefónico móvil celular  
Teléfonos en servicio

Mes de julio	Cantidad en miles	Variación porcentual		
		respecto al mes anterior	respecto a igual mes del año anterior	del acumulado enero-julio respecto a igual acumulado del año anterior
2001	6.984	0,3	33,1	23,9
2002	6.414	-	-8,2	-5,6

Fuente: Comisión Nacional de Comunicaciones

Telefonía móvil celular. Aparatos en servicio

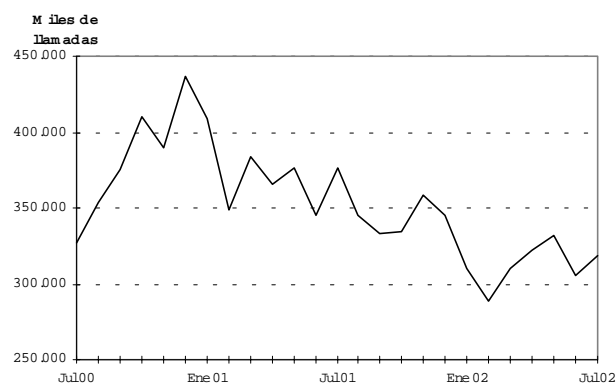


**Cuadro 8.5.** Servicio telefónico móvil celular  
Llamadas realizadas

Mes de julio	Cantidad en miles	Variación porcentual		
		respecto al mes anterior	respecto a igual mes del año anterior	del acumulado enero-julio respecto a igual acumulado del año anterior
2001	376.685	9,1	15,2	23,6
2002	319.186	4,3	-15,3	-16,0

Fuente: elaboración propia en base a datos de las empresas de telefonía móvil celular

Telefonía móvil celular. Llamadas realizadas



**Cuadro 9.** Indicador Sintético de Servicios Públicos. Base 1996=100.  
Series original, desestacionalizada y tendencia.

Periodo	Original			Desestacionalizada			Tendencia		
	Serie	Variaciones porcentuales		Serie	Variaciones porcentuales		Serie	Variaciones porcentuales	
		mensuales	interanuales		mensuales	interanuales		mensuales	interanuales
Ene 93	74,8	.	.	73,0	.	.	72,7	.	.
Feb 93	65,2	-12,8	.	70,4	-3,6	.	73,2	0,7	.
Mar 93	75,5	15,8	.	73,2	4,0	.	73,8	0,8	.
Abr 93	72,2	-4,4	.	74,6	1,9	.	74,5	0,9	.
May 93	75,5	4,6	.	75,1	0,7	.	75,3	1,1	.
Jun 93	75,9	0,5	.	76,1	1,3	.	76,1	1,1	.
Jul 93	80,8	6,5	.	76,7	0,8	.	76,9	1,1	.
Ago 93	79,5	-1,6	.	77,6	1,2	.	77,6	0,9	.
Sep 93	77,6	-2,4	.	79,4	2,3	.	78,3	0,9	.
Oct 93	78,4	1,0	.	78,9	-0,6	.	79,0	0,9	.
Nov 93	77,2	-1,5	.	79,0	0,1	.	79,6	0,8	.
Dic 93	81,0	4,9	.	79,6	0,8	.	80,2	0,8	.
Ene 94	83,1	2,6	11,1	81,2	2,0	11,2	81,0	1,0	11,4
Feb 94	75,0	-9,7	15,0	81,1	-0,1	15,2	81,8	1,0	11,7
Mar 94	85,4	13,9	13,1	83,2	2,6	13,7	82,7	1,1	12,1
Abr 94	81,6	-4,4	13,0	84,0	1,0	12,6	83,6	1,1	12,2
May 94	85,9	5,3	13,8	85,5	1,8	13,8	84,6	1,2	12,4
Jun 94	85,1	-0,9	12,1	85,3	-0,2	12,1	85,4	0,9	12,2
Jul 94	91,1	7,1	12,7	86,5	1,4	12,8	86,2	0,9	12,1
Ago 94	89,6	-1,6	12,7	87,6	1,3	12,9	86,9	0,8	12,0
Sep 94	84,9	-5,2	9,4	86,8	-0,9	9,3	87,5	0,7	11,7
Oct 94	86,8	2,2	10,7	87,3	0,6	10,6	88,1	0,7	11,5
Nov 94	86,0	-0,9	11,4	87,9	0,7	11,3	88,6	0,6	11,3
Dic 94	91,7	6,6	13,2	90,0	2,4	13,1	89,1	0,6	11,1
Ene 95	91,3	-0,4	9,9	89,5	-0,6	10,2	89,4	0,3	10,4
Feb 95	84,4	-7,6	12,5	91,3	2,0	12,6	89,7	0,3	9,7
Mar 95	92,7	9,8	8,5	90,1	-1,3	8,3	89,8	0,1	8,6
Abr 95	86,9	-6,3	6,5	89,7	-0,4	6,8	89,8	-	7,4
May 95	90,3	3,9	5,1	89,8	0,1	5,0	89,9	0,1	6,3
Jun 95	92,3	2,2	8,5	92,6	3,1	8,6	89,9	-	5,3
Jul 95	95,2	3,1	4,5	90,4	-2,4	4,5	90,1	0,2	4,5
Ago 95	92,3	-3,0	3,0	90,2	-0,2	3,0	90,5	0,4	4,1
Sep 95	88,0	-4,7	3,7	89,8	-0,4	3,5	91,1	0,7	4,1
Oct 95	91,5	4,0	5,4	91,9	2,3	5,3	92,0	1,0	4,4
Nov 95	91,5	-	6,4	93,2	1,4	6,0	93,0	1,1	5,0
Dic 95	95,6	4,5	4,3	93,5	0,3	3,9	94,1	1,2	5,6
Ene 96	97,5	2,0	6,8	96,0	2,7	7,3	95,2	1,2	6,5
Feb 96	89,4	-8,3	5,9	96,8	0,8	6,0	96,3	1,2	7,4
Mar 96	100,7	12,6	8,6	98,2	1,4	9,0	97,3	1,0	8,4
Abr 96	94,3	-6,4	8,5	97,3	-0,9	8,5	98,4	1,1	9,6
May 96	98,5	4,5	9,1	97,9	0,6	9,0	99,3	0,9	10,5
Jun 96	100,4	1,9	8,8	100,9	3,1	9,0	100,3	1,0	11,6
Jul 96	108,3	7,9	13,8	103,0	2,1	13,9	101,0	0,7	12,1
Ago 96	101,2	-6,6	9,6	98,9	-4,0	9,6	101,7	0,7	12,4
Sep 96	100,6	-0,6	14,3	102,6	3,7	14,3	102,1	0,4	12,1
Oct 96	102,9	2,3	12,5	103,3	0,7	12,4	102,5	0,4	11,4
Nov 96	101,5	-1,4	10,9	103,2	-0,1	10,7	102,8	0,3	10,5
Dic 96	104,8	3,3	9,6	102,1	-1,1	9,2	103,2	0,4	9,7

Cuadro 9. (continuación)

Período	Original			Desestacionalizada			Tendencia		
	Serie	Variaciones porcentuales		Serie	Variaciones porcentuales		Serie	Variaciones porcentuales	
		mensuales	interanuales		mensuales	interanuales		mensuales	interanuales
Ene 97	104,7	-0,1	7,4	103,8	1,7	8,1	103,9	0,7	9,1
Feb 97	94,6	-9,6	5,8	102,6	-1,2	6,0	104,9	1,0	8,9
Mar 97	105,8	11,8	5,1	105,1	2,4	7,0	106,3	1,3	9,2
Abr 97	107,5	1,6	14,0	109,3	4,0	12,3	108,0	1,6	9,8
May 97	112,0	4,2	13,7	111,3	1,8	13,7	109,9	1,8	10,7
Jun 97	111,2	-0,7	10,8	111,8	0,4	10,8	111,9	1,8	11,6
Jul 97	120,2	8,1	11,0	114,6	2,5	11,3	113,7	1,6	12,6
Ago 97	117,3	-2,4	15,9	114,6	- -	15,9	115,3	1,4	13,4
Sep 97	115,6	-1,4	14,9	117,7	2,7	14,7	116,7	1,2	14,3
Oct 97	122,6	6,1	19,1	123,1	4,6	19,2	117,9	1,0	15,0
Nov 97	117,9	-3,8	16,2	119,6	-2,8	15,9	118,8	0,8	15,6
Dic 97	123,8	5,0	18,1	119,8	0,2	17,3	119,5	0,6	15,8
Ene 98	119,3	-3,6	13,9	118,8	-0,8	14,5	120,1	0,5	15,6
Feb 98	109,7	-8,0	16,0	118,9	0,1	15,9	120,7	0,5	15,1
Mar 98	123,1	12,2	16,4	120,6	1,4	14,7	121,2	0,4	14,0
Abr 98	120,4	-2,2	12,0	124,3	3,1	13,7	121,8	0,5	12,8
May 98	123,3	2,4	10,1	122,3	-1,6	9,9	122,4	0,5	11,4
Jun 98	121,6	-1,4	9,4	122,3	- -	9,4	123,1	0,6	10,0
Jul 98	129,3	6,3	7,6	123,5	1,0	7,8	123,8	0,6	8,9
Ago 98	128,9	-0,3	9,9	125,8	1,9	9,8	124,5	0,6	8,0
Sep 98	123,4	-4,3	6,7	125,4	-0,3	6,5	125,3	0,6	7,4
Oct 98	125,2	1,5	2,1	125,7	0,2	2,1	126,1	0,6	7,0
Nov 98	125,8	0,5	6,7	127,5	1,4	6,6	126,9	0,6	6,8
Dic 98	133,5	6,1	7,8	128,4	0,7	7,2	127,7	0,6	6,9
Ene 99	126,4	-5,3	6,0	126,2	-1,7	6,2	128,4	0,5	6,9
Feb 99	119,8	-5,2	9,2	129,9	2,9	9,3	129,0	0,5	6,9
Mar 99	133,5	11,4	8,4	130,8	0,7	8,5	129,4	0,3	6,8
Abr 99	126,6	-5,2	5,1	130,9	0,1	5,3	129,6	0,2	6,4
May 99	131,0	3,5	6,2	129,5	-1,1	5,9	129,7	0,1	6,0
Jun 99	128,7	-1,8	5,8	129,5	- -	5,9	129,7	- -	5,4
Jul 99	135,2	5,1	4,6	129,2	-0,2	4,6	129,7	- -	4,8
Ago 99	133,0	-1,6	3,2	129,7	0,4	3,1	129,8	0,1	4,3
Sep 99	127,8	-3,9	3,6	129,8	0,1	3,5	130,1	0,2	3,8
Oct 99	129,3	1,2	3,3	129,7	-0,1	3,2	130,5	0,3	3,5
Nov 99	129,0	-0,2	2,5	130,8	0,8	2,6	131,2	0,5	3,4
Dic 99	139,4	8,1	4,4	133,6	2,1	4,0	131,9	0,5	3,3
Ene 00	133,0	-4,6	5,2	133,2	-0,3	5,5	132,8	0,7	3,4
Feb 00	129,3	-2,8	7,9	140,0	5,1	7,8	133,8	0,8	3,7
Mar 00	137,2	6,1	2,8	134,5	-3,9	2,8	134,9	0,8	4,3
Abr 00	130,2	-5,1	2,8	134,9	0,3	3,1	136,1	0,9	5,0
May 00	138,9	6,7	6,0	137,0	1,6	5,8	137,4	1,0	5,9
Jun 00	138,9	- -	7,9	140,0	2,2	8,1	138,8	1,0	7,0
Jul 00	145,9	5,0	7,9	139,3	-0,5	7,8	140,2	1,0	8,1
Ago 00	145,4	-0,3	9,3	141,8	1,8	9,3	141,5	0,9	9,0
Sep 00	141,1	-3,0	10,4	143,4	1,1	10,5	142,7	0,8	9,7
Oct 00	143,0	1,3	10,6	143,4	- -	10,6	143,6	0,6	10,0
Nov 00	141,3	-1,2	9,5	143,4	- -	9,6	144,2	0,4	9,9
Dic 00	151,9	7,5	9,0	145,3	1,3	8,8	144,5	0,2	9,6
Ene 01	144,4	-4,9	8,6	144,6	-0,5	8,6	144,4	-0,1	8,7
Feb 01	134,3	-7,0	3,9	145,3	0,5	3,8	144,0	-0,3	7,6
Mar 01	145,8	8,6	6,3	142,7	-1,8	6,1	143,1	-0,6	6,1
Abr 01	136,4	-6,4	4,8	141,7	-0,7	5,0	141,9	-0,8	4,3
May 01	143,1	4,9	3,0	140,8	-0,6	2,8	140,4	-1,1	2,2
Jun 01	137,7	-3,8	-0,9	138,7	-1,5	-0,9	138,6	-1,3	-0,1
Jul 01	143,3	4,1	-1,8	136,5	-1,6	-2,0	136,7	-1,4	-2,5
Ago 01	137,8	-3,8	-5,2	134,3	-1,6	-5,3	134,8	-1,4	-4,7
Sep 01	130,4	-5,4	-7,6	132,5	-1,3	-7,6	132,9	-1,4	-6,9
Oct 01	134,9	3,5	-5,7	134,9	1,8	-5,9	131,3	-1,2	-8,6
Nov 01	128,9	-4,4	-8,8	130,8	-3,0	-8,8	129,8	-1,1	-10,0
Dic 01	132,6	2,9	-12,7	126,9	-3,0	-12,7	128,7	-0,8	-10,9
Ene 02	127,7	-3,7	-11,6	127,8	0,7	-11,6	127,8	-0,7	-11,5
Feb 02	116,4	-8,8	-13,3	125,8	-1,6	-13,4	127,2	-0,5	-11,7
Mar 02	128,2	10,1	-12,1	127,4	1,3	-10,7	126,8	-0,3	-11,4
Abr 02	123,5	-3,7	-9,5	126,5	-0,7	-10,7	126,7	-0,1	-10,7
May 02	129,7	5,0	-9,4	127,4	0,7	-9,5	126,9	0,2	-9,6
Jun 02	124,5	-4,0	-9,6	125,4	-1,6	-9,6	127,2	0,2	-8,2
Jul 02	135,3	8,7	-5,6	128,6	2,6	-5,8	127,5	0,2	-6,7



## SÍNTESIS METODOLÓGICA

### 1.-Características generales

El Indicador Sintético de Servicios Públicos expresa la evolución mensual del consumo global de los servicios públicos mediante un único indicador que sintetiza el comportamiento de las diversas series estadísticas que sobre el tema dispone el INDEC.

En su versión original, para el cálculo del indicador se elaboraron índices de volumen físico de la producción, base 1993 = 100, a partir de la información de las cantidades mensuales producidas de cada actividad. Estos índices permitieron extrapolar los valores de producción de 1993, considerados como indicadores del consumo de cada servicio. De esa manera se obtuvieron los montos correspondientes expresados a precios constantes del año base. La agregación de los valores de producción de las distintas actividades permitió obtener un índice de volumen físico para el total de los servicios públicos.

Con el transcurso de los años, se produjeron cambios significativos en la estructura de precios relativos de estas actividades. En general, suele observarse una correlación entre la evolución de los volúmenes producidos y el comportamiento de sus precios relativos. Así, los sectores más dinámicos cuyas cantidades producidas crecen comparativamente más que el resto, presentan usualmente una disminución de los precios relativos de sus productos. Por lo tanto, mientras más lejana sea la base de ponderación de un índice de volumen agregado, mayor será el efecto relativo del comportamiento de los sectores dinámicos. Dicho fenómeno - conocido en el campo de las estadísticas económicas como el *problema de la agregación* -, se manifiesta en una sobrevaluación de las tasas de crecimiento de los índices de volumen en la medida que envejece el año base.

El proceso mencionado se observó con particular intensidad en el caso de la telefonía celular. En esta actividad, la cantidad de aparatos en servicio en diciembre de 1997 creció 1.330% con relación a diciembre de 1993. Dicho incremento "explosivo" estuvo acompañado con un abaratamiento de sus servicios comparados con el resto de los servicios públicos.

No obstante, al mantener los precios de 1993 como sistema de ponderadores, su importancia en la evolución del Nivel General fue tomando valores desmedidos.

Por las razones expuestas, junto con un mejoramiento en la cobertura de los servicios incluidos derivado de un mayor acopio informativo, se resolvió actualizar el año base del Indicador Sintético de 1993 a 1996.

De esta manera, se recalculó la evolución del referido indicador con base 1996 a partir de enero de dicho año, mientras que se mantuvo para el período 1993/95 la evolución de la serie base 1993, cuando el fenómeno expuesto no había adquirido una magnitud significativa.

Cabe agregar que la mayor parte de las series estadísticas que se emplean para el cálculo del Indicador Sintético de Servicios Públicos describen el comportamiento de las actividades a nivel nacional. No obstante, en los casos de la distribución de agua potable y del transporte automotor de pasajeros se cuenta solo con información referida a la Ciudad de Buenos Aires y el Conurbano Bonaerense. Por tal motivo, se están llevando a cabo acciones tendientes a ampliar la base estadística de estas actividades, de manera de incorporarlas al cálculo del Indicador Sintético a partir de 1996 con la ponderación correspondiente.

### 2.-Desestacionalización de la serie

A partir de diciembre de 2000 se realiza el ajuste estacional por el método directo del indicador Sintético de Servicios Públicos utilizando la versión 2000 del programa X11 ARIMA.

También se presenta la Tendencia como un nuevo indicador de coyuntura. Este indicador se obtiene como un suavizado especial de la serie desestacionalizada y refleja los ciclos económicos y la tendencia de la serie.

Los usuarios interesados en conocer en detalle el modelo y las opciones utilizadas en el procesamiento pueden solicitar esta información al INDEC.