

Buenos Aires, 29 de Agosto de 2008

## Servicios Públicos

Julio 2008

Durante el mes de julio de 2008, respecto de igual mes del año anterior, el consumo global de Servicios Públicos registró un incremento de 10,7 % en términos de la serie Original. El acumulado de los primeros siete meses del año 2008, respecto de igual acumulado del año anterior, es del 14,5 %. Respecto de julio de 2008, el indicador de tendencia registró una variación negativa de 0,3% del (Cuadro 1).

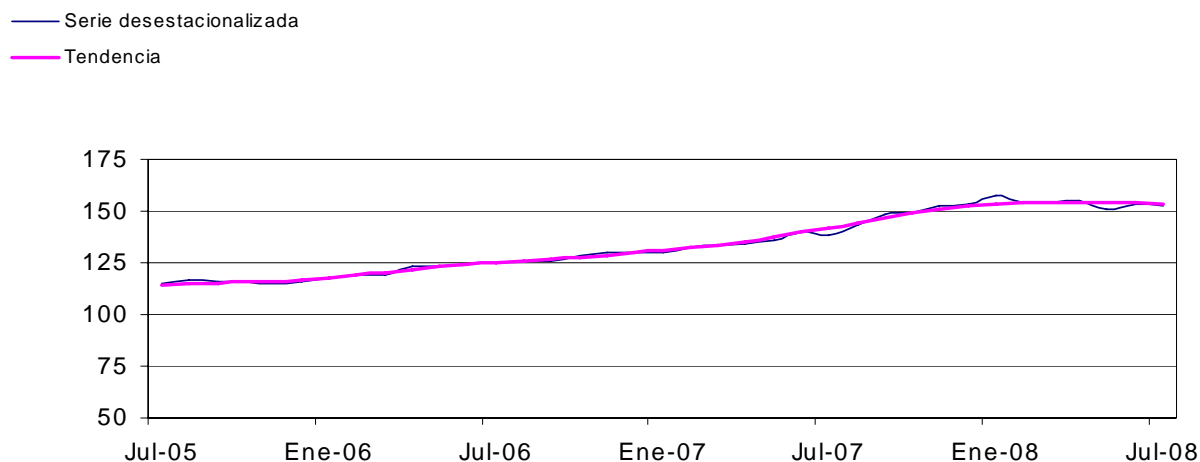
En términos desestacionalizados, en julio de 2008 respecto de igual mes del año anterior la suba fue del 10,5%, correspondiendo el mayor incremento al sector de Telefonía con 30,6% y la mayor caída al sector de Transporte de Carga con 11,3%. En el sector de Electricidad, Gas y Agua se verificó una suba de 4,3%, en Peajes una suba de 3%, y en Transporte de Pasajeros se registró una baja de 0,5% (Cuadro 2.1).

**Cuadro 1.** Indicador Sintético de Servicios Públicos Nivel General, base 2004=100. Variaciones porcentuales

Período	Serie Desestacionalizada <sup>1</sup>		Serie Original		Tendencia ciclo
	igual mes del año anterior	mes anterior	igual mes del año anterior	del acumulado respecto a igual período del año anterior	
<b>2007</b>					
Enero	11,0	-3,3	11,6	11,6	0,9
Febrero	10,8	-6,3	10,8	11,2	1,0
Marzo	12,0	11,6	11,6	11,3	1,1
Abril	9,0	-4,4	9,4	10,8	1,3
Mayo	10,2	6,4	10,0	10,6	1,5
Junio	12,9	-0,2	12,4	11,0	1,6
Julio	10,4	4,6	10,5	10,9	1,7
<b>2008</b>					
Enero	21,0	-0,8	21,1	21,1	0,7
Febrero	16,4	-6,6	20,7	20,9	0,4
Marzo	15,8	5,2	13,8	18,4	0,2
Abril	15,4	-1,5	17,2	18,1	0,0
Mayo	10,7	-0,1	10,1	16,4	-0,2
Junio	9,1	-1,1	9,2	15,2	-0,2
Julio	10,5	6,1	10,7	14,5	-0,3

<sup>1</sup> La desestacionalización de la serie se realiza mediante la aplicación del método X12-ARIMA. El Nivel General desestacionalizado no se obtiene como agregación directa de las series componentes desestacionalizadas. Los usuarios interesados en conocer en detalle el modelo y las opciones utilizadas en el procesamiento pueden solicitar esta información al INDEC.

**Gráfico 1.** Indicador Sintético de Servicios Públicos, base 2004=100. Series desestacionalizada y tendencia

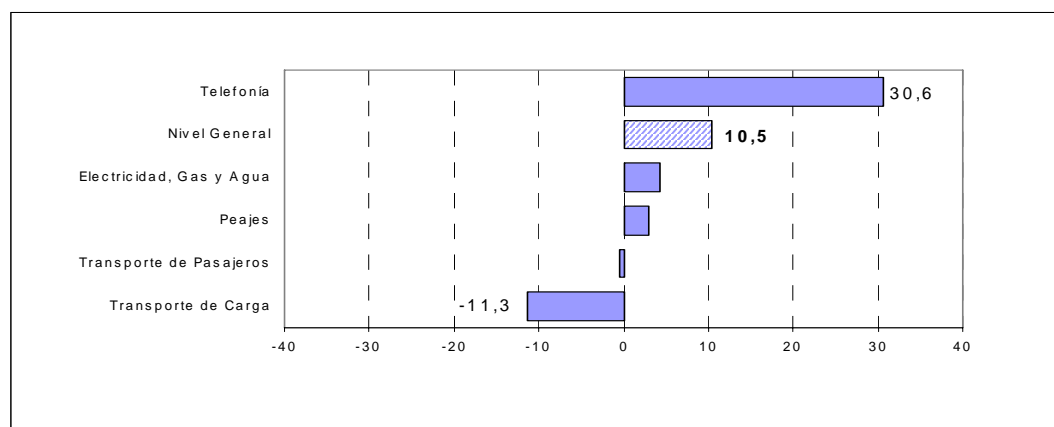


Los datos que aquí se presentan tienen carácter de provisorios, dado que la información se recopila y actualiza permanentemente, pudiendo ser modificados de acuerdo con nuevos datos suministrados por los organismos informantes.

**Cuadro 2.1** Indicador Sintético de Servicios Públicos. Variaciones porcentuales de la serie desestacionalizada, por sectores, respecto del mismo mes del año anterior

Período	Electricidad, Gas y Agua	Transporte de pasajeros	Transporte de carga	Peajes	Telefonía
<b>2007</b>					
Enero	4,5	8,1	5,8	10,4	23,6
Febrero	5,9	9,1	7,4	5,3	19,7
Marzo	6,8	11,2	-0,7	0,4	21,8
Abril	6,0	9,5	-6,1	2,4	16,0
Mayo	5,1	8,5	-1,1	6,6	19,6
Junio	4,9	14,6	7,3	11,9	21,6
Julio	7,2	5,6	8,5	4,0	21,3
<b>2008</b>					
Enero	14,0	17,0	38,3	13,7	30,8
Febrero	8,0	6,8	4,1	10,6	35,5
Marzo	7,0	2,8	-12,5	6,6	34,5
Abril	8,4	9,2	17,9	11,1	33,8
Mayo	5,2	-1,7	-21,4	5,3	29,5
Junio	6,1	-5,9	-31,2	-3,4	30,7
Julio	4,3	-0,5	-11,3	3,0	30,6

**Gráfico 2.** Variaciones porcentuales de la serie desestacionalizada, respecto de igual mes del año anterior, por sectores y nivel general. Julio 2008



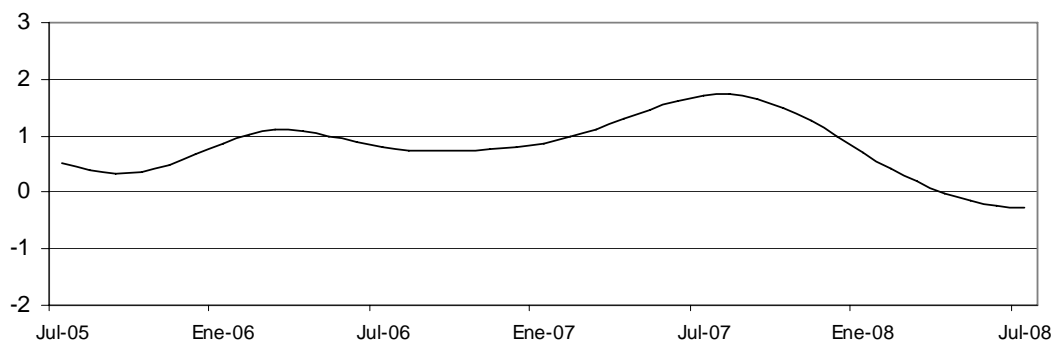
**Cuadro 2.2** Indicador Sintético de Servicios Públicos. Variaciones porcentuales de la serie desestacionalizada, por sectores, respecto del mes anterior

Período	Electricidad, Gas y Agua	Transporte de pasajeros	Transporte de carga	Peajes	Telefonía
<b>2007</b>					
Enero	-2,2	1,7	1,5	-1,5	0,8
Febrero	3,7	2,6	-1,5	-0,2	-0,5
Marzo	0,1	3,1	-6,9	-0,2	2,4
Abril	0,2	-2,3	-1,7	1,6	0,9
Mayo	1,6	2,0	9,8	4,7	4,1
Junio	0,6	4,6	7,8	4,7	2,3
Julio	0,4	-5,2	0,0	-4,0	1,1
<b>2008</b>					
Enero	-0,5	4,8	1,4	4,2	4,5
Febrero	-1,8	-6,3	-25,8	-3,0	3,1
Marzo	-0,8	-0,7	-21,8	-3,8	1,6
Abril	1,5	3,8	32,6	5,9	0,4
Mayo	-1,4	-8,2	-26,8	-0,8	0,7
Junio	1,5	0,2	-5,7	-3,9	3,3
Julio	-1,3	0,2	28,9	2,4	1,0

La tendencia<sup>2</sup> de la serie presenta a partir del mes de agosto de 2002 un ciclo ascendente, que encuentra su máximo valor en el mes de septiembre de 2004 con una variación positiva de 2,6%. En el mes de julio de 2008, con relación al mes anterior se registró una variación negativa de 0,3%.

<sup>2</sup> La tendencia surge de eliminar de la serie original, además de las fluctuaciones estacionales, las alteraciones de carácter no estacional (huelgas, efectos climáticos inesperados, etc.). Al eliminar estos factores, el indicador refleja la tendencia histórica y presente del sector.

**Gráfico 3.** Indicador Sintético de Servicios Públicos, base 2004=100. Variaciones porcentuales de la tendencia, con respecto al mes anterior



**Cuadro 3.** Ponderaciones de las distintas actividades. Año 2004

Actividad	%
Demanda de energía electricidad	18,1
Consumo de Gas Natural	17,3
Distribución de Agua potable	4,2
Transporte urbano de Pasajeros en ferrocarriles	1,9
Transporte interurbano de Pasajeros en ferrocarriles	0,2
Transporte de Carga en ferrocarriles	3,4
Transporte de Pasajeros en Subterráneos	1,1
Transporte metropolitano de pasajeros en ómnibus	10,5
Transporte de Pasajeros en aeronavegación de cabotaje	6,5
Transporte de Carga en aeronavegación de cabotaje	0,2
Transporte de Pasajeros en aeronavegación internacional	9,1
Transporte de Carga en aeronavegación internacional	0,5
Peajes en rutas nacionales	1,3
Peajes en rutas de la Provincia de Buenos Aires	0,3
Peajes en Accesos a la Ciudad de Buenos Aires	2,8
Servicio Telefónico Básico	12,3
Servicio Telefónico Internacional	1,1
Servicio de Telefonía celular móvil	9,2
<b>Total</b>	<b>100,0</b>

## Evolución de los principales Servicios Públicos en términos de las series originales

### Comparación de julio 2008 respecto de julio de 2007

El consumo de servicios públicos creció 10,7 % en el período considerado.

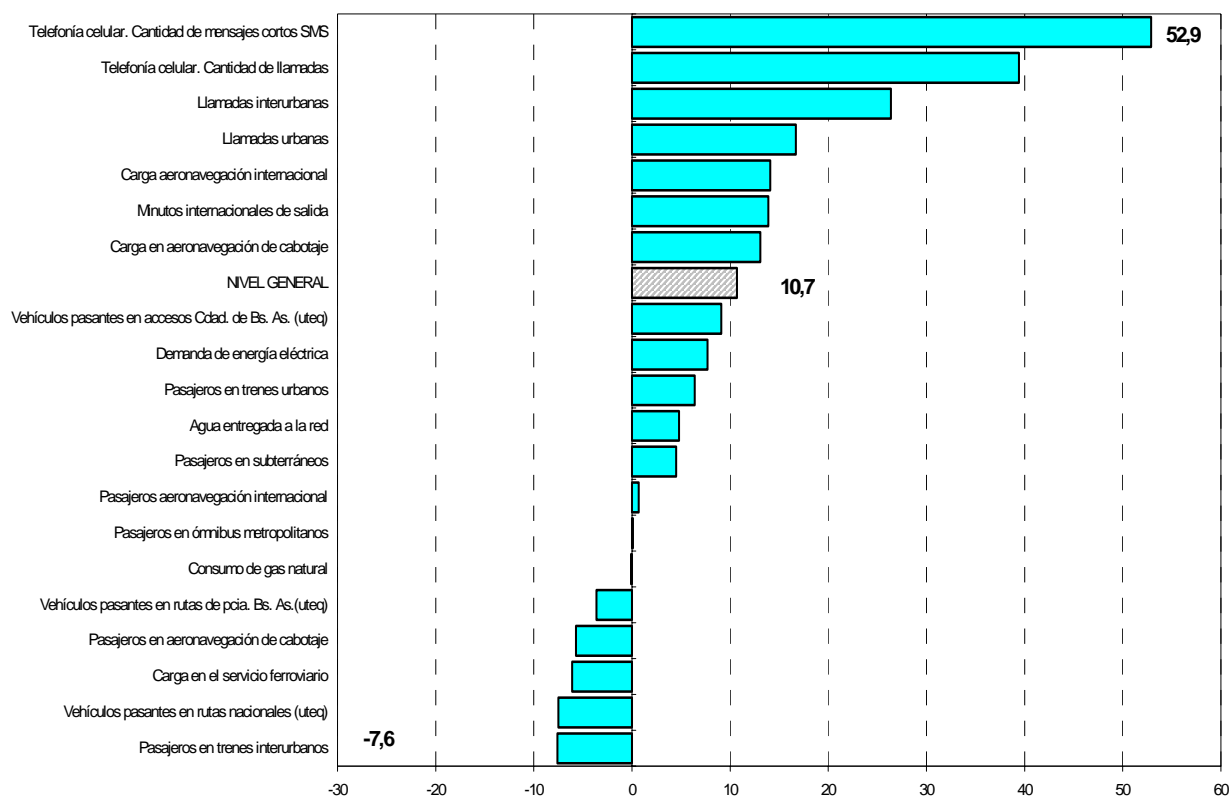
El mayor crecimiento se observa en Telefonía con 30,3%, mientras que la mayor baja se verificó en Transporte de Carga con 11,1% (cuadro 4.1).

**Cuadro 4.1** Indicador Sintético de Servicios Públicos. Variaciones porcentuales de la serie original, por sectores, respecto de igual mes del año anterior

Periodo	Nivel General	Electricidad, Gas y Agua	Transporte de pasajeros	Transporte de carga	Peajes	Telefonía
<b>2007</b>						
Enero	11,6	4,5	8,7	7,0	10,9	23,8
Febrero	10,8	5,9	9,4	7,3	4,4	19,8
Marzo	11,6	6,2	10,9	-1,3	-0,8	21,9
Abril	9,4	5,9	9,6	-5,6	2,7	15,9
Mayo	10,0	4,8	8,6	-1,5	7,1	19,4
Junio	12,4	5,1	13,7	6,2	11,0	21,5
Julio	10,5	6,2	5,8	8,3	4,6	20,9
<b>2008</b>						
Enero	21,1	14,1	17,3	38,6	13,8	30,9
Febrero	20,7	12,1	10,9	7,9	14,1	40,5
Marzo	13,8	6,6	2,5	-12,8	7,3	34,6
Abril	17,2	8,2	9,6	18,4	9,5	33,5
Mayo	10,1	5,1	-2,1	-22,1	5,0	29,4
Junio	9,2	6,3	-6,1	-31,5	-3,5	30,7
Julio	10,7	3,8	-0,3	-11,1	3,6	30,3

En términos de sub-sectores, la serie que más subió fue la correspondiente a Telefonía Celular - cantidad de mensajes cortos SMS con 52,9%, correspondiendo la mayor disminución a Pasajeros en Trenes Interurbanos con 7,6%.

**Gráfico 4.** Serie seleccionadas de Servicios Públicos. Variación porcentual de julio de 2008 con respecto al mes de julio de 2007



## Comparación del acumulado entre enero - julio de 2008, respecto a igual período de 2007. Serie Original

El consumo de servicios públicos creció 14,5% entre enero y julio de 2008 respecto a igual período de 2007.

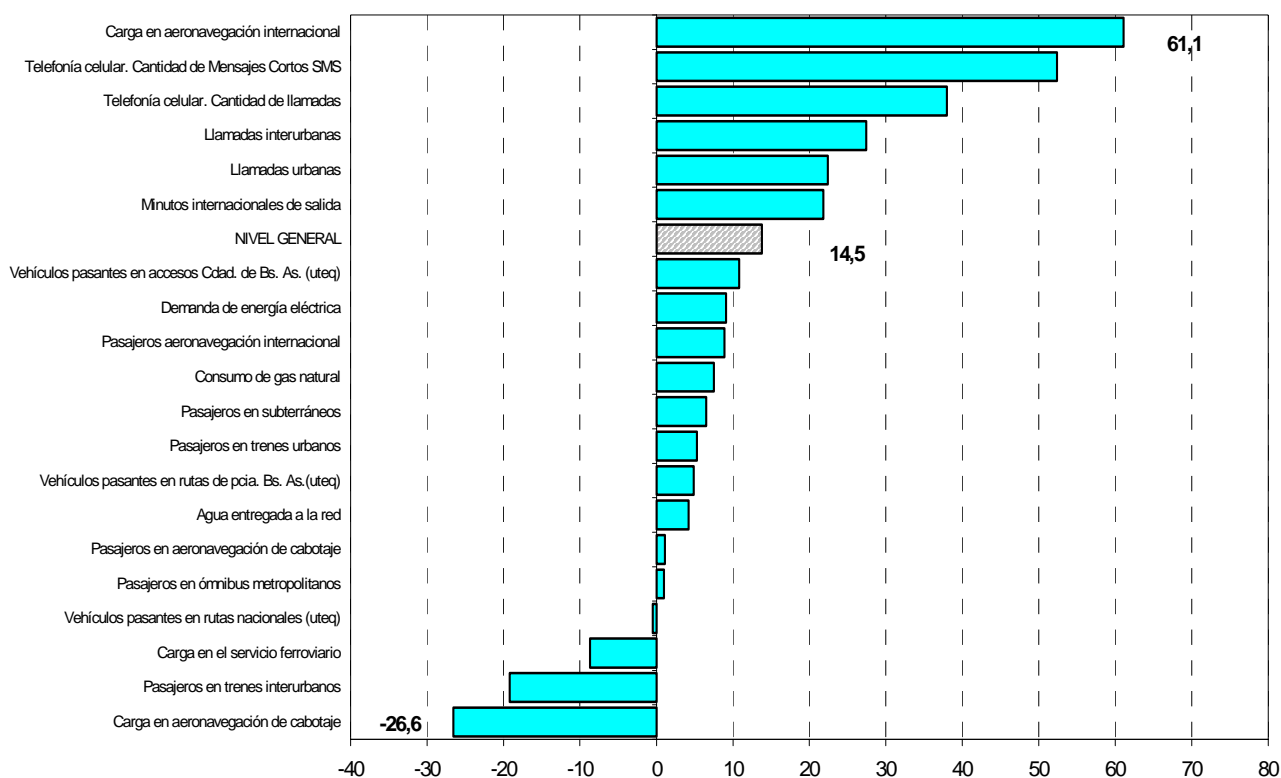
El mayor crecimiento se observa en Telefonía con el 32,7%, mientras que la única baja se verificó en Transporte de Carga con 3,5% (cuadro 4.2).

**Cuadro 4.2** Indicador Sintético de Servicios Públicos. Variaciones porcentuales de la serie original, por sectores. Acumulado desde enero hasta cada mes del año correspondiente respecto de igual período del año anterior

Período	Nivel General	Electricidad, Gas y Agua	Transporte de pasajeros	Transporte de carga	Peajes	Telefonía
<b>2007</b>						
Enero	11,6	4,5	8,7	7,0	10,9	23,8
Febrero	11,2	5,1	9,0	7,1	7,8	21,9
Marzo	11,3	5,5	9,7	4,1	4,9	21,9
Abril	10,8	5,6	9,7	1,4	4,3	20,3
Mayo	10,6	5,4	9,5	0,7	4,9	20,1
Junio	11,0	5,4	10,2	1,7	5,8	20,3
Julio	10,9	5,5	9,5	2,8	5,6	20,4
<b>2008</b>						
Enero	21,1	14,1	17,3	38,6	13,8	30,9
Febrero	20,9	13,1	14,1	24,1	13,9	35,5
Marzo	18,4	10,9	9,9	11,5	11,8	35,2
Abril	18,1	10,2	9,8	13,3	11,2	34,7
Mayo	16,4	9,1	7,4	5,0	10,0	33,6
Junio	15,2	8,6	5,1	-2,1	7,8	33,1
Julio	14,5	7,9	4,3	-3,5	7,1	32,7

En términos de sub-sectores, Carga en Aeronavegación Internacional es el sector que muestra el mayor crecimiento con 61,1%, correspondiendo la mayor disminución a Carga en Aeronavegación de Cabotaje con 26,6%.

**Gráfico 5.** Series seleccionadas de Servicios Públicos. Variación porcentual del total acumulado de 2008 con respecto a igual acumulado de 2007



## ELECTRICIDAD, GAS Y AGUA

### Variaciones relacionadas con igual mes del año anterior

Respecto de julio de 2007, la demanda de energía eléctrica subió 7,7%.

Por su parte, el consumo de gas natural disminuyó 0,1%.

Por último, el consumo de agua potable en el área servida por la empresa Agua y Saneamientos Argentinos S.A. mostró una suba de 4,8%.

### Variaciones del acumulado con respecto a igual acumulado del año anterior

En el sector energético, se observó un incremento de 9,1 % en la demanda de energía eléctrica.

El consumo de gas presentó una suba de 7,5%.

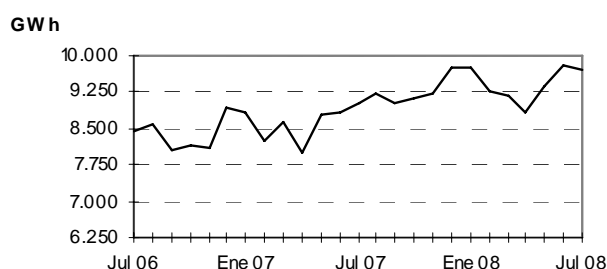
El consumo de agua potable en el área servida por la empresa Agua y Saneamientos Argentinos S.A. registró una suba de 4,2%.

**Cuadro 5.** Demanda de energía eléctrica

Mes de Julio	Cantidad en GWh	Variación porcentual		
		mes anterior	igual mes del año anterior	del acumulado respecto a igual período del año anterior
2007	9.025	2,0	7,1	5,7
2008	9.716	-0,9	7,7	9,1

Fuente: Subsecretaría de Coordinación y Control de Gestión Ministerio de Planificación Federal, Inversión Pública y Servicios.

Demanda de energía eléctrica

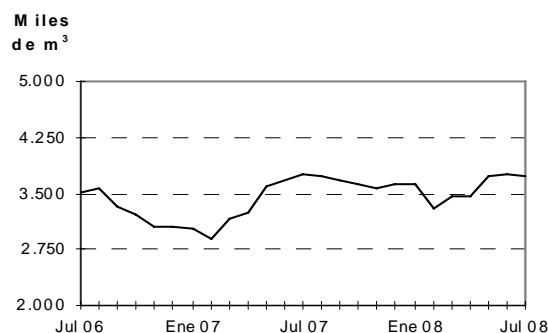


**Cuadro 6.** Consumo de gas natural

Mes de Julio	Cantidad en miles de m³	Variación porcentual		
		mes anterior	igual mes del año anterior	del acumulado respecto a igual período del año anterior
2007	3.744	2,1	6,6	6,6
2008	3.739	-0,3	-0,1	7,5

Fuente: Subsecretaría de Coordinación y Control de Gestión. Ministerio de Planificación Federal, Inversión Pública y Servicios.

Consumo de gas natural



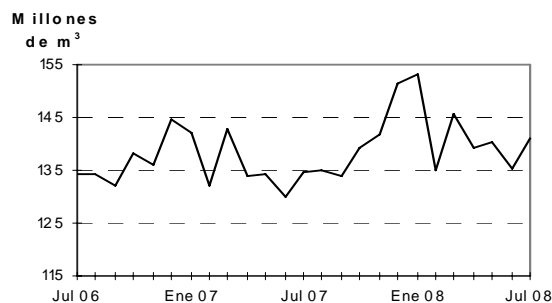
**Cuadro 7.** Agua entregada a la red por la empresa Agua y Saneamientos Argentinos S.A.

Mes de Julio	Cantidad en miles de m³	Variación porcentual		
		mes anterior	igual mes del año anterior	del acumulado respecto a igual período del año anterior
2007	134.626	3,4	0,4	0,0
2008	141.058	4,3	4,8	4,2

**Nota:** Agua y Saneamientos Argentinos SA presta servicios a Ciudad de Buenos Aires y a los siguientes partidos del Gran Buenos Aires: Almirante Brown, Avellaneda, Esteban Echeverría, Ezeiza, General San Martín, Hurlingham, Ituzaingó, La Matanza, Lanús, Lomas de Zamora, Morón, Quilmes, San Fernando, San Isidro, Tres de Febrero, Tigre y Vicente López.

Fuente: Agua y Saneamientos Argentinos S.A.

Agua entregada a la red por la empresa Agua y Saneamientos Argentinos S.A.



## TRANSPORTE DE PASAJEROS POR FERROCARRILES URBANOS E INTERURBANOS

### Variaciones relacionadas con igual mes del año anterior

El transporte de pasajeros en los ferrocarriles urbanos subió 6,4%. La mayor suba se registró en Ferrocarril General Roca con el 31,9% y la mayor baja se dio en Tren de la Costa con el 31,9%.

En los trenes interurbanos se verificó una disminución general de 7,6%. El mayor crecimiento se observa en el TBA con 89,3%, mientras que la mayor caída se da en Tren de Río Negro con el 38,4% (Cuadros 8.1 y 8.2.).

### Variaciones del acumulado con respecto a igual acumulado del año anterior

El total de pasajeros en el servicio urbano subió un 5,3%, observándose en el Transporte Metropolitano General Roca el mayor incremento en el tráfico con una suba de 17%, mientras que la mayor disminución se verificó en el Tren de la Costa con un 25,3%.

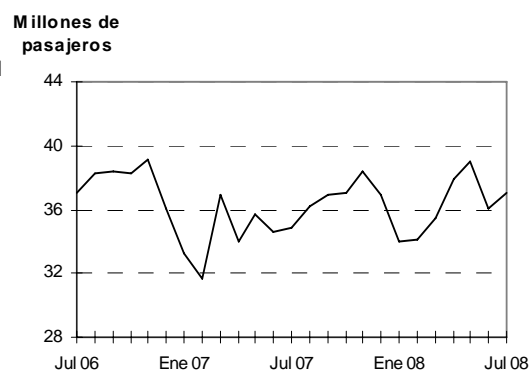
En el servicio interurbano, se verifica una baja de 19,2%, mostrando Trenes de Buenos Aires SA el único incremento con 49,1%, mientras que la mayor baja se da en Tren de Río Negro con 34%.

**Cuadro 8.1** Pasajeros transportados en el servicio ferroviario urbano

Mes de Julio	Cantidad en miles		Variación porcentual		
	2007	2008	mes anterior	igual mes del año anterior	del acumulado respecto a igual período del año anterior
<b>Total</b>	<b>34.797</b>	<b>37.038</b>	<b>2,8</b>	<b>6,4</b>	<b>5,3</b>
Trenes de Buenos Aires SA					
Mitre	6.249	5.955	2,3	-4,7	-3,7
Sarmiento	9.908	9.832	2,7	-0,8	3,8
Transportes Metropolitanos General Roca SA	7.691	10.146	2,2	31,9	17,0
Metrovías SA					
Línea General Urquiza	2.192	1.951	-0,2	-11,0	-7,5
Transportes Metropolitanos General San Martín SA	3.994	4.165	4,3	4,3	9,8
Ferrovías SAC.					
Línea Belgrano Norte	3.826	3.933	4,7	2,8	1,9
Transportes Metropolitanos Belgrano Sur SA	799	960	2,9	20,2	1,5
Tren de la Costa SA	139	95	50,3	-31,9	-25,3

Fuente: Comisión Nacional de Regulación del Transporte

Pasajeros transportados en el servicio ferroviario urbano



**Cuadro 8.2** Pasajeros transportados en el servicio ferroviario interurbano

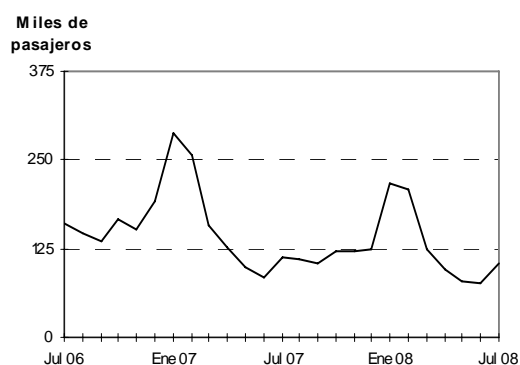
Mes de Julio	Cantidad en miles		Variación porcentual		
	2007	2008	mes anterior	igual mes del año anterior	del acumulado respecto a igual período del año anterior
<b>Total</b>	<b>113.386</b>	<b>104.784</b>	<b>35,9</b>	<b>-7,6</b>	<b>-19,2</b>
Buenos Aires	90.351	81.320	41,0	-10,0	-20,7
Río Negro	9.235	5.690	23,5	-38,4	-34,0
Trenes de Buenos Aires S.A. <sup>1</sup>	1437	3.214	89,3	123,7	49,1
Chaco <sup>2</sup>	12.363	14.560	10,7	17,8	2,2

<sup>1</sup> Cubre el trayecto Buenos Aires - Rosario y Santa Fe.

<sup>2</sup> Cubre el trayecto Resistencia - La Sabana.

Fuente: Comisión Nacional de Regulación del Transporte

Pasajeros transportados en el servicio ferroviario interurbano



## TRANSPORTE EN SUBTERRANEOS Y EN OMNIBUS URBANOS

### Variaciones relacionadas con igual mes del año anterior

En el servicio de subterráneos, se observa un incremento de 4,5%, correspondiendo la mayor suba a Línea A con 15,2%, mientras que la mayor baja se da en Premetro con 21,5%.

Los ómnibus urbanos registran una suba de 0,1%. La mayor suba se da en las empresas Suburbanas Grupo II con 7,6% y la única baja se da en las empresas Suburbanas Grupo I con 1,6% (Cuadros 8.3 y 8.4).

### Variaciones del acumulado con respecto a igual acumulado del año anterior

El total de pasajeros transportados en subterráneos presentó un aumento de 6,5%, correspondiendo la mayor suba a Línea A con 15%, mientras que la única disminución se registró en Premetro con 20,9%.

Los pasajeros en ómnibus urbanos se incrementaron 1%, registrando las empresas Suburbanas Grupo II la mayor suba con 10,8% mientras que la única baja se dio en las empresas de Distrito Federal con 0,1% (Cuadros 8.3 y 8.4).

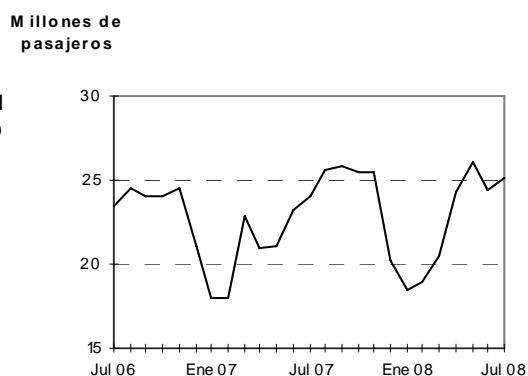
**Cuadro 8.3** Pasajeros transportados en el servicio de subterráneos por la empresa Metrovías SA

Mes de Julio	Cantidad en miles		Variación porcentual		
	2007	2008	mes anterior	igual mes del año anterior	del acumulado respecto a igual período del año anterior
<b>Total</b>	<b>24.044</b>	<b>25.134</b>	<b>3,1</b>	<b>4,5</b>	<b>6,5</b>
Línea A	3.420	3.938	2,1	15,2	15,0
Línea B	7.223	7.585	7,3	5,0	3,0
Línea C	4.741	4.767	4,4	0,5	5,9
Línea D	6.766	6.667	0,4	-1,5	1,9
Línea E	1.698	1.770	-3,7	4,3	12,4
Línea H	-	251	1,5	-	-
Premetro	198	155	1,5	-21,5	-20,9

Nota: No se incluyen el cálculo adicional por combinaciones de los pasajeros.

Fuente: Comisión Nacional de Regulación del Transporte

Pasajeros transportados en el servicio de subterráneos por Metrovías SA



**Cuadro 8.4** Pasajeros transportados en el servicio de transporte automotor metropolitano-servicio común

Mes de Julio	Cantidad en miles		Variación porcentual		
	2007	2008	mes anterior	igual mes del año anterior	del acumulado respecto a igual período del año anterior
<b>Total</b>	<b>139.707</b>	<b>139.837</b>	<b>2,8</b>	<b>0,1</b>	<b>1,0</b>
Distrito Federal <sup>1</sup>	29.280	30.742	2,6	5,0	-0,1
Suburbanas Grupo I <sup>2</sup>	106.237	104.586	3,2	-1,6	0,9
Suburbanas Grupo II <sup>3</sup>	4.190	4.509	-3,5	7,6	10,8

<sup>1</sup> Incluye las líneas que cumplen la totalidad de su recorrido en Ciudad de Buenos Aires.

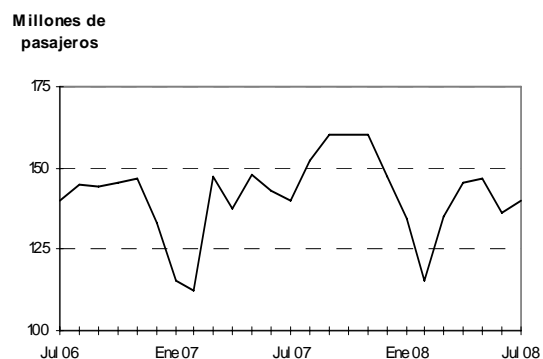
<sup>2</sup> Incluye las líneas que tienen una de sus cabeceras en Ciudad de Buenos Aires y la restante en alguna localidad del conurbano bonaerense.

<sup>3</sup> Incluye las líneas que efectúan recorridos de media distancia.

Nota: Debido a las autorizaciones de extensiones en los recorridos, algunas líneas que pertenecían a la jurisdicción Distrito Federal han pasado a la jurisdicción Suburbanas Grupo I. Esto afecta las comparaciones con respecto a períodos anteriores en cada una de esas jurisdicciones.

Fuente: Comisión Nacional de Regulación del Transporte

Pasajeros transportados en el servicio de transporte automotor metropolitano - servicio común



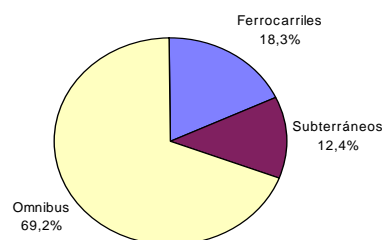


## CUADRO RESUMEN DE PASAJEROS TRANSPORTADOS EN MEDIOS DE TRANSPORTE TERRESTRES

**Cuadro 8.5** Resumen de pasajeros transportados según medio de transporte terrestre del Gran Buenos Aires

Mes de Julio	Cantidad en miles		Variación porcentual		
	2007	2008	mes anterior	igual mes del año anterior	del acumulado respecto a igual período del año anterior
<b>Total</b>	<b>198.548</b>	<b>202.009</b>	<b>2,9</b>	<b>1,7</b>	<b>2,4</b>
Subterráneos	24.044	25.134	3,1	4,5	6,5
Ómnibus metropolitanos	139.707	139.837	2,8	0,1	1,0
Ferrocarriles urbanos	34.797	37.038	2,8	6,4	5,3

Participación de los pasajeros transportados según medio de transporte terrestre del Gran Buenos Aires - julio 2008



### TRANSPORTE AEREO DE PASAJEROS

#### Variaciones relacionadas con igual mes del año anterior

Respecto del transporte de pasajeros en el servicio de aeronavegación comercial, se observa una baja de 1,6%, registrándose una baja de 5,7 % en el servicio de cabotaje y un incremento de 0,7 % en el servicio internacional - correspondiendo una baja de 47,3% al servicio brindado por empresas de bandera nacional y una suba de 32,7% en el tráfico de pasajeros por las empresas de bandera extranjera (cuadro 8.6).

#### Variaciones del acumulado con respecto a igual acumulado del año anterior

La variación acumulada en el servicio de aeronavegación comercial presenta una suba de 5,9%, mostrando un incremento de 1,1 % en el servicio de cabotaje y un incremento de 8,9% en el servicio internacional - correspondiendo una baja de 32,4% para las empresas de bandera nacional y una suba de 31,3% para las de bandera extranjera (Cuadro 8.6).

**Cuadro 8.6** Pasajeros transportados en el servicio de aeronavegación comercial

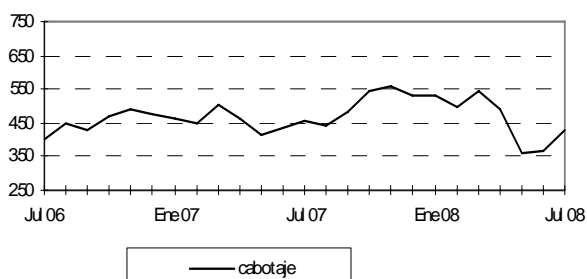
Mes de julio	Cantidad en miles		Variación porcentual		
	2007	2008	mes anterior	igual mes del año anterior	del acumulado respecto a igual período del año anterior
<b>Total</b>	<b>1.303.000</b>	<b>1.282.346</b>	<b>22,9</b>	<b>-1,6</b>	<b>5,9</b>
Servicio de Cabotaje de bandera nacional	457.000	430.744	17,9	-5,7	1,1
Servicio Internacional de bandera nacional	846.000	851.602	25,6	0,7	8,9
de bandera extranjera	339.000	178.712	28,9	-47,3	-32,4
	507.000	672.890	24,8	32,7	31,3

Nota: Incluye los pasajeros transportados por las empresas que prestan servicios regulares.

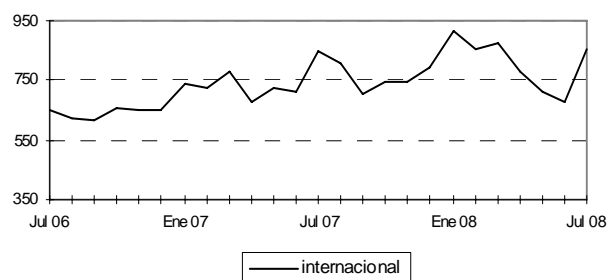
Fuente: Dirección de Transporte Aerocomercial y Encuesta INDEC.

#### Pasajeros transportados en el servicio de aeronavegación comercial

Miles de pasajeros



Miles de pasajeros



## TRANSPORTE DE CARGA POR VIA AEREA Y POR FERROCARRIL

### Variaciones relacionadas con igual mes del año anterior

Respecto del transporte de carga en el servicio de aeronavegación comercial, se observa un incremento de 13,1%, mostrando un alza de 1,9% en el servicio de cabotaje y una suba de 14,1 % en el servicio internacional - correspondiendo una suba de 52,6% al servicio brindado por empresas de bandera nacional y un incremento de 9,8 % a las empresas de bandera extranjera (Cuadro 9.1).

Por su parte, la carga transportada por ferrocarriles tuvo una variación negativa de 6,1%. La única suba la registra el Ferrosur Roca con el 47,6% y la mayor disminución se observa en el Nuevo Central Argentino SA con 32,4% (Cuadro 9.2).

### Variaciones del acumulado con respecto a igual acumulado del año anterior

La carga transportada en el servicio de aeronavegación comercial refleja una suba de 53,9%, con una baja de 26,6% para el servicio de cabotaje y una suba en el servicio internacional de 61,1% -correspondiendo un incremento de 117,3% a las empresas de bandera nacional y un incremento de 55,1% a las de bandera extranjera (Cuadro 9.1).

El total del transporte de carga en Ferrocarril bajó 8,7%, registrándose la única suba a Ferrosur Roca con un 7,3%, mientras que la mayor baja se verificó en el Nuevo Central Argentino SA con 19,3% (Cuadro 9.2).

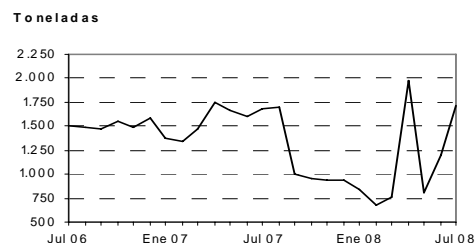
**Cuadro 9.1.** Carga transportada en el servicio de aeronavegación comercial

Mes de julio	Cantidad en miles		Variación porcentual		
	2007	2008	mes anterior	igual mes del año anterior	del acumulado respecto a igual período del año anterior
<b>Total</b>	<b>3.475</b>	<b>4.452</b>	<b>2,7</b>	<b>13,1</b>	<b>53,9</b>
Servicio de Cabotaje de bandera nacional	1.680	1.712	42,8	1,9	-26,6
Servicio Internacional de bandera nacional	17.695	20.194	0,3	14,1	61,1
Servicio Internacional de bandera extranjera	1.795	2.740	0,4	52,6	117,3
	15.900	17.454	0,3	9,8	55,1

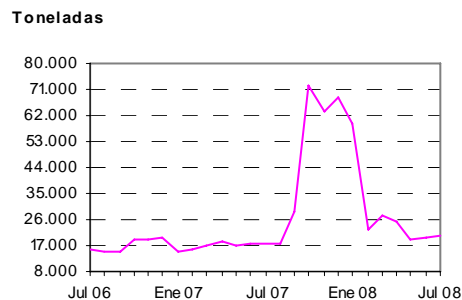
Fuente: Dirección de Transporte Aerocomercial y Encuesta INDEC.

Carga transportada en el servicio de aeronavegación comercial

Cabotaje



Internacional

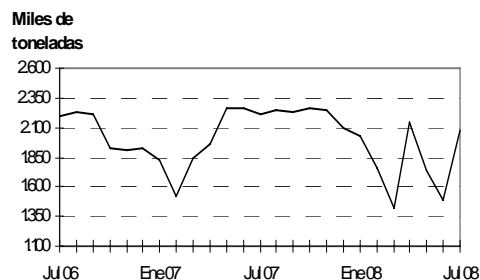


**Cuadro 9.2.** Carga transportada en el servicio ferroviario

Mes de julio	Cantidad en miles		Variación porcentual		
	2007	2008	mes anterior	igual mes del año anterior	del acumulado respecto a igual período del año anterior
<b>Total</b>	<b>2.208</b>	<b>2.072</b>	<b>40,0</b>	<b>-6,1</b>	<b>-8,7</b>
Ferrosur Roca SA	477	704	58,1	47,6	7,3
América Latina Central S.A.	386	366	35,7	-5,1	-7,6
América Latina Logística Mesopotamica S.A.	146	120	21,9	-17,3	-2,6
Nuevo Central Argentino SA	755	511	24,8	-32,4	-19,3
Ferroexpreso Pampeano SA	371	316	48,3	-14,8	-14,4
Ferrocarril General Belgrano SA	73	54	25,8	-25,5	-0,9

Fuente: Comisión Nacional de Regulación del Transporte

Carga transportada en el servicio ferroviario



## PEAJES EN RUTAS NACIONALES Y EN RUTAS DE LA PROVINCIA DE BUENOS AIRES

### Variaciones relacionadas con igual mes del año anterior

El número de vehículos pasantes por peajes en rutas nacionales bajó 17,9%, correspondiendo un incremento en los Camiones Pesados con 7,2% y la mayor disminución a Automotores Livianos con 26,6%. Considerando las unidades técnicas equivalentes, la caída fue de 7,5 % (Uteqs).

En las rutas de la Provincia de Buenos Aires, se observa una baja de 5,8%, correspondiendo el mayor incremento a Camiones Pesados con 30,3 % y la única baja a los Automotores Livianos con 9,3%. Considerando las UTEqs., la baja fue de 3,6%.

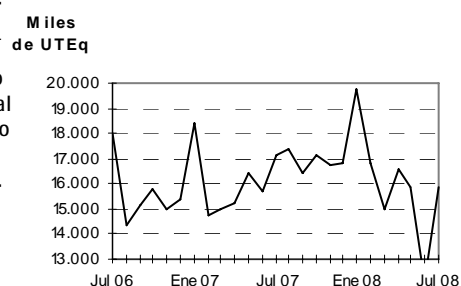
### Variaciones del acumulado con respecto a igual acumulado del año anterior

Observando el acumulado en las rutas nacionales, se verifica una baja de 1,7%. En las rutas de la provincia de Buenos Aires, la cantidad de vehículos pasantes subió 4%. Observando las Uteqs, hubo bajas de 0,5 % en rutas nacionales y una suba de 4,9% en la rutas de la provincia de Buenos Aires.

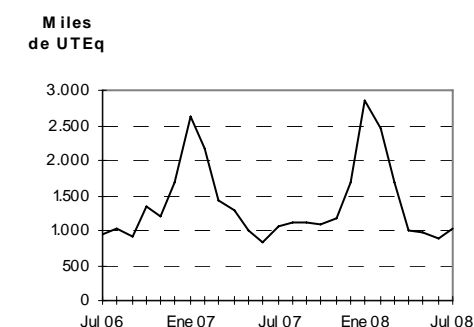
**Cuadro 10.1** Peaje en rutas nacionales y de la provincia de Buenos Aires. Vehículos pasantes por categoría

Mes de julio	Cantidad en miles		Variación porcentual		
			mes anterior	igual mes del año anterior	del acumulado respecto a igual período del año anterior
	2007	2008			
<b>Total Vehículos</b>	<b>28.355,4</b>	<b>25.311,8</b>	<b>18,7</b>	<b>-16,9</b>	<b>-1,1</b>
Automotores livianos <sup>1</sup>	7.690,4	5.779,7	9,9	-24,8	-1,6
Colectivos y Camiones Livianos <sup>2</sup>	600,8	500,0	11,0	-16,8	-3,7
Camiones Pesados <sup>3</sup>	2.480,9	2.672,7	45,7	7,7	1,3
UTEq <sup>4</sup>	18.184,1	16.859,4	29,4	-7,3	-0,1
<b>Rutas nacionales</b>					
Total Vehículos	<b>26.466,2</b>	<b>23.514,2</b>	<b>18,8</b>	<b>-17,9</b>	<b>-1,7</b>
Automotores livianos <sup>1</sup>	6.922,5	5.083,4	9,0	-26,6	-2,4
Colectivos y Camiones Livianos <sup>2</sup>	554,0	450,6	10,9	-18,7	-5,4
Camiones Pesados <sup>3</sup>	2.420,8	2.594,4	46,6	7,2	1,0
UTEq <sup>4</sup>	17.122,9	15.836,4	30,5	-7,5	-0,5
<b>Rutas de la provincia de Buenos Aires</b>					
Total Vehículos	<b>1.889,2</b>	<b>1.797,6</b>	<b>17,1</b>	<b>-5,8</b>	<b>4,0</b>
Automotores livianos <sup>1</sup>	767,9	696,3	17,0	-9,3	3,1
Colectivos y Camiones Livianos <sup>2</sup>	46,8	49,4	12,0	5,6	12,2
Camiones Pesados <sup>3</sup>	60,1	78,3	22,0	30,3	12,2
UTEq <sup>4</sup>	1.061,3	1.023,0	14,0	-3,6	4,9

Vehículos pasantes por puestos de peaje en rutas nacionales



Vehículos pasantes por puestos de peaje en rutas de la provincia de Buenos Aires



<sup>1</sup>Comprende vehículos de dos ejes y hasta 2,10 m. de altura. <sup>2</sup>Comprende vehículos de hasta cuatro ejes y menos de 2,10 m. de altura. <sup>3</sup>Comprende vehículos de más de dos ejes y más de 2,10 m. de altura. <sup>4</sup>Son Unidades Técnicas Equivalentes, expresadas en términos de automotores livianos y calculadas según la relación del costo del peaje de las distintas categorías de vehículos. Calculado en base a datos del Órgano de Control de Concesiones Viales (OCCOVI)

**Nota:** las rutas nacionales comprenden los siguientes concesionarios: Semacar SA, Caminos del Oeste SA, Nuevas Rutas SACV, Covico UTE, Servicios Viales SA, Covinorte SA, Covicentro SA, Concanor SA, Virgen de Itatí SA, Rutas del Valle SA, Camino del Abra SACV, Caminos del Río Uruguay SA, Red Vial Centro SA y S.V.I. Cipolletti-Neuquén U.T.E.

Las rutas de la provincia de Buenos Aires comprenden los siguientes concesionarios: Covisur SA y Camino del Atlántico SA.

**Fuente:** Secretaría de Obras Públicas y Transporte de la Nación sobre la base de información del Órgano de Control de Concesiones Viales. Dirección de Vialidad de la Provincia de Buenos Aires. Área Concesiones

**Cuadro 10.2** Peaje en rutas nacionales y de la provincia de Buenos Aires. Recaudación

Mes de julio	Cantidad en miles		Variación porcentual		
			mes anterior	igual mes del año anterior	del acumulado respecto a igual período del año anterior
	2007	2008			
<b>Total</b>	<b>22.823,8</b>	<b>19.185,2</b>	<b>18,9</b>	<b>-15,9</b>	<b>-14,0</b>
Rutas nacionales	19.104,4	15.919,6	20,0	-16,7	-18,5
Rutas de la provincia de Buenos Aires	3.719,4	3.265,6	14,0	-12,2	2,7

**Fuente:** Secretaría de Obras Públicas y Transporte de la Nación sobre la base de información del Órgano de Control de Concesiones Viales. Dirección de Vialidad de la provincia de Buenos Aires. Área Concesiones

## PEAJES EN ACCESOS A LA CIUDAD DE BUENOS AIRES

### Variaciones relacionadas con igual mes del año anterior

En las rutas de acceso a la ciudad de Buenos Aires, el total de vehículos pasantes se incrementó 9%. El mayor crecimiento se observa en Camiones Pesados con 10,9% y el menor, a los Automotores Livianos con 8,9%. El acceso Oeste con una suba de 12,7% es el que más creció, mientras que el menor incremento se dio en el Acceso Richieri con 2,3%. Considerando las Uteqs., el incremento fue de 9,1%.

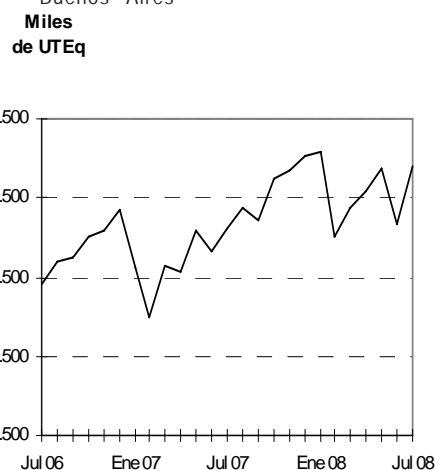
### Variaciones del acumulado con respecto a igual acumulado del año anterior

Tomando en cuenta el acumulado, el incremento fue del 9,7%. El Acceso Oeste es el que evidenció el mayor incremento con 12,3%, registrándose la menor suba en Acceso Richieri con 4,7%. Considerando las UTEqs., el incremento fue de 10,8%.

**Cuadro 10.3** Peaje en accesos a la Ciudad de Buenos Aires. Vehículos pasantes por categoría y recaudación

Mes de Julio	Cantidad en miles		Variación porcentual		
	2007	2008	al mes anterior	igual mes del año anterior	del acumulado respecto a igual período del año anterior
<b>Total Vehículos</b>	<b>28.501,8</b>	<b>31.065,2</b>	<b>7,4</b>	<b>9,0</b>	<b>9,7</b>
Automotores livianos <sup>1</sup>	24.970,9	27.181,2	6,8	8,9	9,8
Colectivos y Camiones Livianos <sup>2</sup>	2.234,5	2.445,8	9,1	9,5	8,5
Camiones Pesados <sup>3</sup>	1.296,4	1.438,2	17,9	10,9	11,1
UTEq <sup>4</sup>	33.962,7	37.058,5	8,5	9,1	10,8
Recaudación	49.161,9	54.087,9	7,3	10,0	11,6
<b>Autopista Buenos Aires - La Plata</b>					
<b>Total Vehículos</b>	<b>5747,2</b>	<b>6344,3</b>	<b>9,0</b>	<b>10,4</b>	<b>10,2</b>
Automotores livianos <sup>1</sup>	5165,9	5668,2	8,4	9,7	10,1
Colectivos y Camiones Livianos <sup>2</sup>	352,7	417,8	13,5	18,5	9,9
Camiones Pesados <sup>3</sup>	228,5	258,2	14,5	13,0	14,6
UTEq <sup>4</sup>	6656,4	7385,5	9,7	11,0	10,7
Recaudación	11115,5	11908,2	7,3	7,1	8,4
<b>Acceso Oeste</b>					
<b>Total Vehículos</b>	<b>7.396,2</b>	<b>8.334,7</b>	<b>10,4</b>	<b>12,7</b>	<b>12,3</b>
Automotores livianos <sup>1</sup>	6.523,2	7.329,0	9,3	12,4	12,1
Colectivos y Camiones Livianos <sup>2</sup>	515,5	578,6	13,1	12,2	11,0
Camiones Pesados <sup>3</sup>	357,5	427,0	26,9	19,5	19,7
UTEq <sup>4</sup>	8.821,7	9.994,8	12,2	13,3	14,9
Recaudación	13.948,7	16.002,1	11,3	14,7	14,2
<b>Acceso Ricchieri</b>					
<b>Total Vehículos</b>	<b>4.433,7</b>	<b>4.536,5</b>	<b>6,9</b>	<b>2,3</b>	<b>4,7</b>
Automotores livianos <sup>1</sup>	3.817,1	3.878,7	6,1	1,6	4,6
Colectivos y Camiones Livianos <sup>2</sup>	429,1	453,2	10,1	5,6	5,2
Camiones Pesados <sup>3</sup>	187,5	204,6	17,3	9,1	6,6
UTEq <sup>4</sup>	5.332,6	5.497,3	8,1	3,1	5,2
Recaudación	3.582,5	4.022,6	5,8	12,3	12,7
<b>Acceso Norte</b>					
<b>Total Vehículos</b>	<b>9.907,3</b>	<b>10.746,7</b>	<b>4,5</b>	<b>8,5</b>	<b>9,5</b>
Automotores livianos <sup>1</sup>	8.620,7	9.389,8	4,2	8,9	9,9
Colectivos y Camiones Livianos <sup>2</sup>	863,4	914,6	4,4	5,9	7,8
Camiones Pesados <sup>3</sup>	423,2	442,3	11,9	4,5	5,5
UTEq <sup>4</sup>	11.795,1	12.713,7	5,1	7,8	-4,2
Recaudación	19.628,6	21.091,6	4,7	7,5	10,4
<b>Autopista Ezeiza-Cañuelas</b>					
<b>Total Vehículos</b>	<b>1.017,5</b>	<b>1.103,1</b>	<b>8,5</b>	<b>8,4</b>	<b>12,2</b>
Automotores livianos <sup>1</sup>	844,0	915,4	7,2	8,5	13,0
Colectivos y Camiones Livianos <sup>2</sup>	73,7	81,7	8,9	10,8	11,8
Camiones Pesados <sup>3</sup>	99,7	106,1	20,9	6,4	4,9
UTEq <sup>4</sup>	1.356,9	1.467,2	10,9	8,1	7,7
Recaudación	886,6	1.063,4	5,7	19,9	34,5

Vehículos pasantes por puestos de peaje en accesos a la ciudad de Buenos Aires



<sup>1</sup> Comprende vehículos de dos ejes y hasta 2,10 m. de altura. Incluye motocicletas.

<sup>2</sup> Comprende vehículos de hasta cuatro ejes y menos de 2,10 m. de altura.

<sup>3</sup> Comprende vehículos de más de dos ejes y más de 2,10 m. de altura.

<sup>4</sup> Son Unidades Técnicas Equivalentes, expresadas en términos de automotores livianos y calculadas según la relación del costo del peaje de las distintas categorías de vehículos.

Fuente: Organismo de Control de las Concesiones de la Red de Accesos a la Ciudad de Buenos Aires

## PEAJES EN ACCESOS A LA CIUDAD DE CORDOBA

### Variaciones relacionadas con igual mes del año anterior

En las rutas de acceso a la ciudad de Córdoba, el total de vehículos pasantes disminuyó un 16,3%. La única suba se observa en Camiones Livianos con el 0,6% y la mayor baja se verificó en Autos con el 18,2%. Considerando las Uteqs., la baja fue de 13,9 %.

### Variaciones del acumulado con respecto a igual acumulado del año anterior

Tomando en cuenta el acumulado, el incremento fue de 4,5%. Considerando las Uteqs, se observa una suba de 4,8%.

**Cuadro 10.4** Peaje en accesos a la Ciudad de Córdoba. Vehículos pasantes por categoría y recaudación

Mes de Julio	Cantidad en miles		Variación porcentual		
	2007	2008	mes anterior	igual mes del año anterior	del acumulado respecto a igual periodo del año anterior
<b>Total</b>	<b>3.262,7</b>	<b>2.730,9</b>	<b>11,1</b>	<b>-16,3</b>	<b>4,5</b>
Autos <sup>1</sup>	2.767,8	2.262,8	11,0	-18,2	4,2
Camiones livianos <sup>2</sup>	244,6	246,0	9,0	0,6	6,1
Camiones pesados <sup>3</sup>	250,3	222,2	15,0	-11,2	6,3
Uteq <sup>4</sup>	4.158,4	3.582,4	13,0	-13,9	4,8
Recaudación	5.149,6	5.124,7	14,0	-0,5	9,4

<sup>1</sup> Comprende vehículos de dos ejes y hasta 2.10 m. de altura. Incluye motocicletas.

<sup>2</sup> Comprende vehículos de hasta cuatro ejes y mas de 2.10 m. de altura.

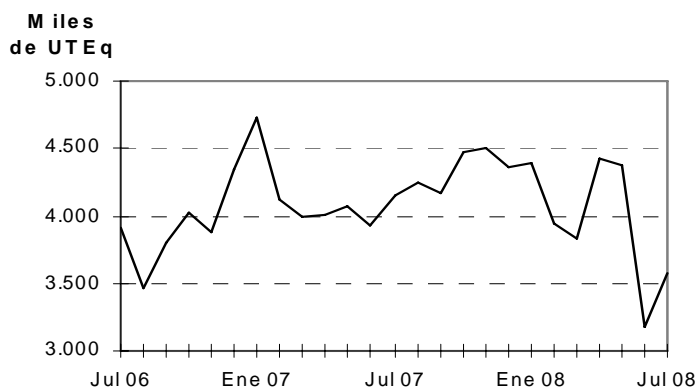
<sup>3</sup> Comprende vehículos de más de cuatro ejes y más de 2.10 m. de altura.

<sup>4</sup> Son Unidades Técnicas Equivalentes, expresadas en términos de automotores livianos y calculadas según la relación del costo del peajes de las distintas categorías de vehículos.

<sup>5</sup> Las variaciones interanuales están afectadas por las aperturas de rutas y puestos de peajes efectuadas entre Septiembre de 2000 y Septiembre de 2001.

Fuente: Órgano de Control de las Concesiones Viales de la Provincia de Córdoba.

Vehículos pasantes por puestos de peaje en accesos a la ciudad de Córdoba



## SERVICIO TELEFONICO TELEFONIA FIJA URBANA, INTERURBANA E INTERNACIONAL

### Variaciones relacionadas con igual mes del año anterior

El servicio telefónico básico registró en las llamadas urbanas una suba de 16,7% y en las interurbanas, un incremento de 26,4%. Las líneas Instaladas se incrementaron un 2,5%, las Líneas en Servicio, el 1,1% y los Teléfonos Públicos registraron una suba de 8,7%.

En el servicio internacional, las llamadas de salida se incrementaron un 11,7%, mientras que los minutos mostraron un incremento del 17,9%.

### Variaciones del acumulado con respecto a igual acumulado del año anterior

Respecto a igual acumulado de 2007, las llamadas urbanas se incrementaron el 22,4% y las interurbanas, el 27,4%. En igual período, las Líneas Instaladas se incrementaron un 2,7%, las en Servicio un 2,6% y los Teléfonos Públicos bajaron el 8,6%.

Las llamadas internacionales de salida subieron 14,1% y los minutos internacionales de salida subieron el 22,5%.

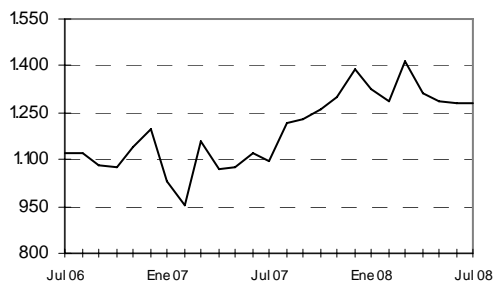
**Cuadro 11.1** Servicio telefónico básico. Llamadas nacionales, según tipo de llamada

Mes de Julio	Cantidad en miles		Variación porcentual		
	2007	2008	mes anterior	igual mes del año anterior	del acumulado respecto a igual período del año anterior
Urbanas	1.097.325,1	1.280.988,4	0,0	16,7	22,4
Interurbanas	247.536,4	312.971,1	0,0	26,4	27,4

Fuente: Comisión Nacional de Comunicaciones (respecto de las llamadas urbanas). Encuesta INDEC (respecto de las llamadas interurbanas)

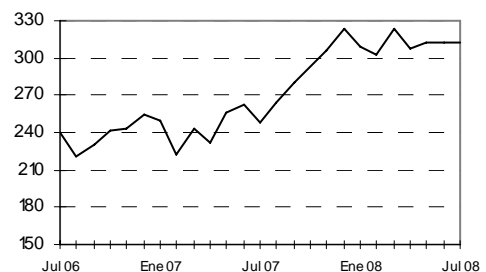
Llamadas urbanas

Millones de llamadas



Llamadas interurbanas

Millones de llamadas



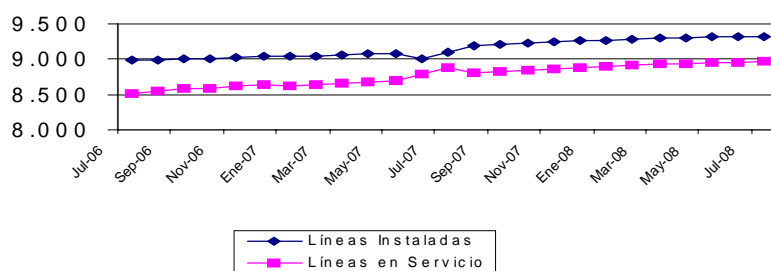
**Cuadro 11.2** Servicio telefónico básico. Líneas instaladas, líneas en servicio y teléfonos públicos

Mes de Julio	Cantidad en miles		Variación porcentual		
	2007	2008	mes anterior	igual mes del año anterior	del acumulado respecto a igual periodo del año anterior
Líneas instaladas	9.097,1	9.324,4	0,1	2,5	2,7
Líneas en servicio	8.872,8	8.966,8	0,1	1,1	2,6
Teléfonos públicos	151,7	164,8	24,2	8,7	-8,6

Fuente: Comisión Nacional de Comunicaciones. Encuesta INDEC (respecto de las líneas instaladas y en servicio - a partir de junio 2004)

Líneas instaladas y en servicio del servicio telefónico básico

Miles de Líneas



**Cuadro 11.3** Servicio telefónico internacional. Llamadas y minutos internacionales de salida

Mes de Julio	Cantidad en miles		Variación porcentual		
	2007	2008	mes anterior	igual mes del año anterior	del acumulado respecto a igual periodo del año anterior
<b>Llamadas Salida</b>	18.169,8	20.291,0	-1,0	11,7	14,1
<b>Minutos Salida</b>	62.764,2	70.287,8	-1,0	17,9	22,5

Fuente: elaboración propia en base a datos de las empresas de telefonía de larga distancia internacional.

## SERVICIO TELEFÓNICO. TELEFONÍA MÓVIL CELULAR

### Variaciones relacionadas con igual mes año anterior

La cantidad de aparatos de telefonía celular móvil se incrementó un 18,4%.

Por su parte, la cantidad de llamadas realizadas por aparatos celulares se incrementó 39,4%.

Asimismo, la cantidad de mensajes de texto SMS registraron una suba de 52,9 %.

### Variaciones del acumulado con respecto a igual acumulado en año anterior

Respecto a igual acumulado del año 2007, la cantidad de aparatos de telefonía celular móvil se incrementó 21,6%.

Por su parte, la cantidad de llamadas realizadas por aparatos celulares se incrementó 38%.

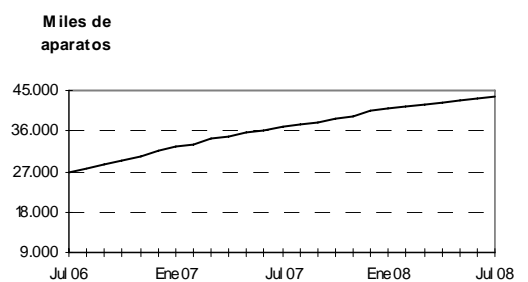
Los mensajes de texto SMS registraron un incremento de 52,4%.

**Cuadro 11.4** Servicio telefónico móvil celular. Teléfonos en servicio

Mes de Julio	Cantidad en miles	Variación porcentual		
		mes anterior	igual mes del año anterior	del acumulado respecto a igual período del año anterior
2007	36.949,2	1,8	38,1	41,2
2008	43.755,7	1,3	18,4	21,6

Fuente: CNC Comisión Nacional de Comunicaciones

Telefonía móvil celular. Aparatos en servicio

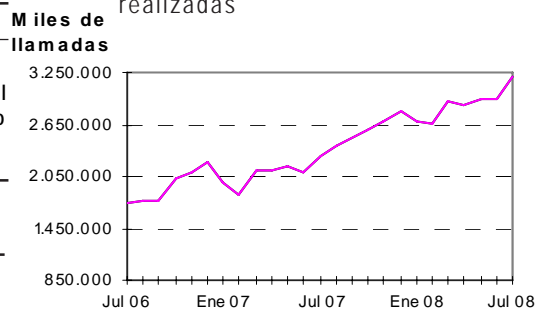


**Cuadro 11.5** Servicio telefónico móvil celular. Llamadas realizadas

Mes de Julio	Cantidad en miles	Variación porcentual		
		mes anterior	igual mes del año anterior	del acumulado respecto a igual período del año anterior
2007	2.294.066	9,0	31,4	28,3
2008	3.197.191	8,6	39,4	38,0

Fuente: CNC Comisión Nacional de Comunicaciones

Telefonía móvil celular. Llamadas realizadas

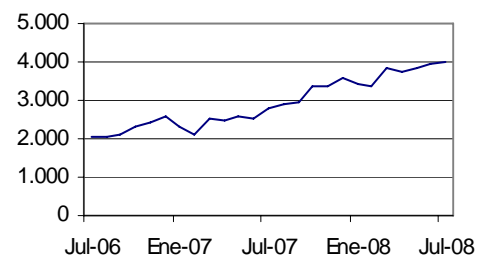


**Cuadro 11.6** Servicio telefónico móvil celular. Mensajes Cortos SMS

Mes de Julio	Cantidad en miles	Variación porcentual		
		mes anterior	igual mes del año anterior	del acumulado respecto a igual período del año anterior
2007	2.799,4	9,9	37,0	28,4
2008	4.279,7	8,1	52,9	52,4

Fuente: CNC Comisión Nacional de Comunicaciones

Telefonía móvil celular. Mensajes de Texto. SMS





**Cuadro 12.** Indicador Sintético de Servicios Públicos. Base 2004=100. Nivel General y Sectores, Series original, desestacionalizada y tendencia

	Nivel General			Electricidad, Gas y Agua		Transporte de Pasajeros		Transporte de Cargas	
	Original	Desestacionalizada	Tendencia	Original	Desestacionalizada	Original	Desestacionalizada	Original	Desestacionalizada
Ene 05	106,2	108,1	109,3	104,5	102,9	100,8	104,3	94,0	107,3
Feb 05	99,9	108,9	110,3	94,7	102,6	96,4	104,7	89,6	109,9
Mar 05	111,7	111,1	111,3	103,8	103,6	109,9	105,2	99,0	102,8
Abr 05	108,9	111,4	112,1	101,5	106,3	104,9	107,7	109,5	107,9
May 05	115,0	113,8	113,0	107,5	104,4	114,1	117,1	118,1	108,7
Jun 05	111,1	112,8	113,7	107,2	104,3	104,3	111,3	109,9	105,3
Jul 05	120,6	115,4	114,3	113,0	105,6	119,4	114,2	109,9	104,5
Ago 05	119,4	116,7	114,7	112,1	106,7	114,4	111,4	109,0	103,1
Sep 05	115,5	115,5	115,1	105,2	105,9	113,4	111,9	110,7	104,2
Oct 05	117,0	115,4	115,5	101,1	103,7	116,8	112,1	110,1	104,9
Nov 05	115,7	115,0	116,1	101,7	106,3	114,9	110,9	103,5	103,7
Dic 05	119,2	116,1	116,8	102,4	102,4	112,2	111,5	100,9	104,2
Ene 06	115,9	117,4	117,8	107,4	105,6	105,1	108,4	93,8	105,7
Feb 06	109,4	119,3	119,1	99,8	108,0	101,7	110,2	83,8	102,6
Mar 06	121,2	119,1	120,4	106,7	107,3	116,8	111,5	99,6	103,3
Abr 06	118,2	123,0	121,7	103,5	108,3	107,1	110,7	108,5	107,4
May 06	125,1	123,6	122,9	114,2	111,0	111,6	113,9	122,0	112,0
Jun 06	122,1	124,2	124,0	115,1	111,9	105,6	112,9	115,3	111,2
Jul 06	130,0	124,9	125,0	116,3	109,9	121,5	116,1	114,2	109,9
Ago 06	128,5	125,8	125,9	118,2	112,6	115,9	113,2	122,2	115,2
Sep 06	125,7	126,0	126,8	110,9	111,3	115,4	114,5	120,3	112,8
Oct 06	130,8	128,4	127,8	110,4	112,8	120,6	115,4	117,0	110,5
Nov 06	130,8	129,6	128,7	107,5	111,6	121,9	117,3	107,6	108,0
Dic 06	133,7	130,3	129,8	113,5	112,8	115,6	115,2	106,1	110,2
Ene 07	129,3	130,4	130,9	112,2	110,4	114,2	117,2	100,4	111,9
Feb 07	121,2	132,3	132,2	105,7	114,4	111,2	120,2	89,9	110,2
Mar 07	135,2	133,4	133,7	113,3	114,5	129,6	124,0	98,3	102,6
Abr 07	129,3	134,0	135,4	109,6	114,8	117,5	121,2	102,4	100,9
May 07	137,6	136,2	137,4	119,8	116,6	121,3	123,6	120,2	110,7
Jun 07	137,3	140,2	139,6	121,0	117,3	120,1	129,3	122,5	119,3
Jul 07	143,6	137,9	142,0	123,6	117,9	128,6	122,6	123,7	119,3
Ago 07	146,3	143,4	144,5	124,6	118,9	129,4	126,7	132,7	124,5
Sep 07	147,1	148,1	146,9	122,4	122,7	128,3	127,9	139,1	130,3
Oct 07	152,3	148,9	149,1	122,6	124,9	133,6	127,5	166,5	156,2
Nov 07	154,3	152,5	151,0	122,9	127,0	135,3	129,9	155,2	155,8
Dic 07	157,8	153,4	152,5	127,7	126,4	131,5	130,8	147,0	152,6
Ene 08	156,6	157,7	153,6	128,0	125,8	134,0	137,1	139,2	154,7
Feb 08	146,3	154,0	154,2	118,4	123,6	123,3	128,4	97,0	114,7
Mar 08	153,9	154,5	154,5	120,8	122,6	132,8	127,5	85,7	89,7
Abr 08	151,6	154,7	154,5	118,6	124,4	128,8	132,4	121,3	118,9
May 08	151,5	150,8	154,3	125,8	122,7	118,7	121,5	93,6	87,1
Jun 08	149,9	153,0	153,9	128,6	124,6	112,8	121,7	84,0	82,1
Jul 08	159,0	152,4	153,5	128,3	123,0	128,2	122,0	109,9	105,8

*continúa*

Cuadro 12. (conclusión)

Original	Peajes		Telefonía	
	Original	Desestacionalizada	Original	Desestacionalizada
Ene 05	111,3	100,0	117,6	118,7
Feb 05	102,3	102,3	114,7	125,1
Mar 05	111,6	106,4	130,1	128,2
Abr 05	104,6	108,3	127,6	129,4
May 05	106,3	109,5	130,2	130,3
Jun 05	101,1	110,6	128,6	133,3
Jul 05	109,5	110,1	139,7	137,8
Ago 05	109,1	112,2	142,7	144,2
Sep 05	108,6	113,5	138,1	140,3
Oct 05	116,1	116,0	146,6	142,0
Nov 05	118,5	119,2	143,0	141,3
Dic 05	129,3	120,5	159,3	146,5
Ene 06	120,5	108,1	148,0	148,9
Feb 06	111,7	113,1	140,2	152,9
Mar 06	120,3	118,4	156,4	153,8
Abr 06	115,6	117,9	160,5	163,0
May 06	116,6	118,6	163,8	164,4
Jun 06	107,8	118,3	159,7	165,6
Jul 06	121,3	122,3	169,3	167,8
Ago 06	116,4	119,5	166,2	168,0
Sep 06	118,3	123,4	167,5	170,2
Oct 06	124,4	123,0	183,4	177,6
Nov 06	122,7	122,3	188,8	185,7
Dic 06	129,0	121,1	198,4	182,5
Ene 07	133,6	119,3	183,2	183,9
Feb 07	116,6	119,1	168,0	183,0
Mar 07	119,4	118,9	190,7	187,4
Abr 07	118,7	120,8	185,9	189,1
May 07	124,8	126,4	195,6	196,7
Jun 07	119,6	132,4	194,1	201,3
Jul 07	126,9	127,1	204,7	203,5
Ago 07	130,2	133,4	211,5	213,9
Sep 07	126,6	132,2	220,0	223,7
Oct 07	133,1	130,4	229,4	222,0
Nov 07	133,8	132,6	237,6	232,9
Dic 07	138,5	130,3	250,1	230,1
Ene 08	151,9	135,7	239,8	240,5
Feb 08	133,1	131,7	236,1	248,0
Mar 08	128,2	126,7	256,5	251,9
Abr 08	129,9	134,2	248,3	253,0
May 08	131,0	133,1	253,2	254,7
Jun 08	115,5	127,8	253,6	263,1
Jul 08	131,5	130,9	266,7	265,8

## SÍNTESIS METODOLÓGICA

### 1. Características generales

El Indicador Sintético de Servicios Públicos (ISSP) es un indicador de volúmenes físicos de consumo. Por ello, expresa la evolución mensual del consumo global de los servicios públicos, sintetizando diversas series estadísticas.

En su versión original, para el cálculo del indicador se elaboró en cada actividad componente un índice de volumen físico del consumo base 1996=100. La agregación ponderada de esos índices permitió obtener un índice de volumen físico para el total de los servicios públicos. En los casos de Electricidad y Gas en su oportunidad no fueron tomadas fuentes directas de consumo, sino de producción. La rutina de cálculo, en el primero de los casos, tomó como base para la estimación del consumo la Generación Neta de Energía Eléctrica y, en el segundo, la Producción de Gas Natural.

Adicionalmente, con el transcurso de los años se produjeron cambios significativos en la estructura de precios relativos de las actividades representadas por el índice, surgiendo nuevos hábitos y participaciones de consumo no tenidos en cuenta hasta entonces (ejemplo: deficiente cobertura de los servicios brindados por la telefonía celular, subvaluando consecuentemente el peso de la misma en el índice).

Lo antedicho torna conveniente la actualización del año base del índice y sus ponderaciones sectoriales para, de esta manera, reflejar adecuadamente la importancia relativa de cada actividad.

En mérito a tales circunstancias y dentro del Plan Continuo de Mejora de los Indicadores que el INDEC ha decidido poner en marcha, en lo referente al ISSP, se introdujeron cambios en la rutina de cálculo, a saber:

- Comunicaciones: dada la importancia relativa creciente del consumo de sms (mensajes cortos) en el curso de los últimos años, los mismos han sido incorporados dentro de Telefonía Celular.
- Gas: a partir del Indicador de Julio de 2007 se registra el Consumo de Gas Natural.
- Electricidad: a partir del mes de Agosto de 2007 se informa la Demanda de Energía Eléctrica.
- Estas nuevas series sustituyen las anteriores estimaciones de consumo.

Sintetizando, al tiempo de introducir mejoras en la cobertura de los servicios incluidos en el ISSP como consecuencia de un mayor y superador acopio informativo, se resolvió actualizar el año base del Indicador Sintético de 1996 a 2004.

La nueva serie ISSP se construyó, de conformidad con la metodología vigente, a partir de nuevos ponderadores derivados de las facturaciones de 2004, y el cálculo desde enero de 2005 en adelante con esta estructura. Desde enero de 2005 los valores del ISSP utilizan los nuevos ponderadores y toman como base los volúmenes promedio de 2004.

Los valores de diciembre 2004 hacia atrás fueron calculados de manera de mantener las variaciones relativas mensuales de la serie base 1996, y de conseguir en 2004 un promedio 100. Esto se operó tanto en las series de las actividades componentes como en el ISSP.

Los procedimientos descriptos responden a los parámetros aplicados en el INDEC en oportunidad del cambio de base de sus índices.

## Ponderaciones de las distintas actividades (en porcentajes)

Actividad	Año 1996	Año 2004
Demanda de energía electricidad	29,9	18,1
Consumo de Gas Natural	13,2	17,3
Distribución de Agua potable	1,3	4,2
Transporte urbano de Pasajeros en ferrocarriles	1,3	1,9
Transporte interurbano de Pasajeros en ferrocarriles	0,2	0,2
Transporte de Carga en ferrocarriles	1,4	3,4
Transporte de Pasajeros en Subterráneos	0,6	1,1
Transporte metropolitano de pasajeros en ómnibus	6,5	10,5
Transporte de Pasajeros en aeronavegación de cabotaje	3,2	6,5
Transporte de Carga en aeronavegación de cabotaje	0,2	0,2
Transporte de Pasajeros en aeronavegación internacional	3,6	9,1
Transporte de Carga en aeronavegación internacional	0,4	0,5
Peajes en rutas nacionales	1,5	1,3
Peajes en rutas de la Provincia de Buenos Aires	0,2	0,3
Peajes en Accesos a la Ciudad de Buenos Aires	0,3	2,8
Servicio Telefónico Básico	28,2	12,3
Servicio Telefónico Internacional	4,0	1,1
Servicio de Telefonía celular móvil	4,0	9,2
<b>Total</b>	<b>100,0</b>	<b>100,0</b>

## 2.Desestacionalización de la serie

La desestacionalización de una serie es el procedimiento mediante el cual se obtiene una nueva serie libre de los efectos debidos a la estacionalidad y a la composición del calendario. El programa X-12 ARIMA utiliza promedios móviles en forma iterativa para estimar la estacionalidad y la tendencia-ciclo. Por las características del método, los factores estimados sufren modificaciones cada vez que se incorpora un nuevo dato a la serie original.

Cuando se ajustan estacionalmente series que resultan del agregado de otras series, como es el caso de Indicador Sintético de Servicios Públicos (ISSP), hay dos formas posibles de realizar el ajuste: Método Directo o Método Indirecto. El método directo consiste en ajustar estacionalmente la serie de datos agregados. El método indirecto consiste en ajustar estacionalmente cada serie y agregar las series estacionalmente ajustadas. Para el Ajuste estacional de la serie ISSP, se optó, luego de un análisis en el momento del cambio de opciones, por el método directo.

La tendencia-ciclo es un indicador suave que permite analizar más claramente la coyuntura y el largo plazo. La tendencia-ciclo consiste en un post-procesamiento de la serie desestacionalizada utilizando opciones específicas que son las siguientes:

- 1- Extensión con un año de pronósticos de la serie desestacionalizada corregida por valores extremos, utilizando el modelo  $(0 \ 1 \ 1) \ (0 \ 0 \ 1)12$ .
- 2- Corrección más estricta de valores extremos.
- 3- Estimación de la tendencia utilizando el filtro Henderson de 13 términos.

### Signos convencionales

- \* Dato provisorio
- Dato igual a cero
- - Dato infimo, menos de la mitad del último dígito mostrado
- e Dato estimado por extrapolación, proyección o imputación
- /// Dato que no corresponde presentar debido a la naturaleza de las cosas o del cálculo
- ... Dato no disponible a la fecha de presentación de resultados
- . Dato no registrado