

Buenos Aires, 30 de Septiembre de 2008

Servicios Públicos

Agosto 2008

Durante el mes de agosto de 2008, respecto de igual mes del año anterior, el consumo global de Servicios Públicos registró un incremento de 9,3 % en términos de la serie Original. El acumulado de los primeros ocho meses del año 2008, respecto de igual acumulado del año anterior, es del 13,9 %. Respecto de julio de 2008, el indicador de tendencia registró una variación positiva de 0,3 % del (Cuadro 1).

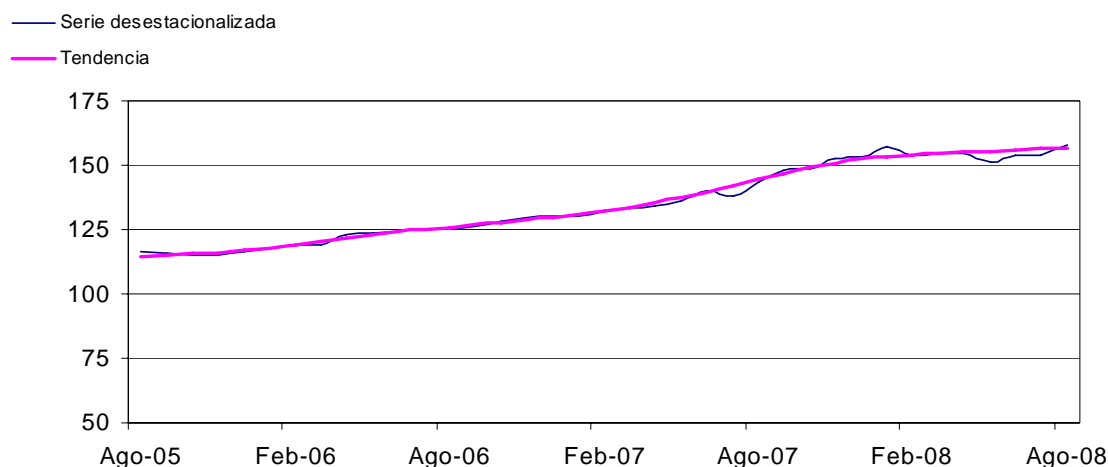
En términos desestacionalizados, en agosto de 2008 respecto de igual mes del año anterior la suba fue del 10,2 %, correspondiendo el mayor incremento al sector de Telefonía con 29,3% y la mayor caída al sector de Transporte de Carga con 9,8%. En el sector de Electricidad, Gas y Agua se verificó una suba de 1,9%, en Peajes una suba de 3,9%, y en Transporte de Pasajeros se registró una baja de 1,8% (Cuadro 2.1).

Cuadro 1. Indicador Sintético de Servicios Públicos Nivel General, base 2004=100. Variaciones porcentuales

Período	Serie Desestacionalizada ¹		Serie Original		Tendencia ciclo
	igual mes del año anterior	mes anterior	igual mes del año anterior	del acumulado respecto a igual período del año anterior	
2007					
Enero	11,0	-3,3	11,6	11,6	0,9
Febrero	10,8	-6,3	10,8	11,2	1,0
Marzo	12,0	11,6	11,6	11,3	1,1
Abril	9,0	-4,4	9,4	10,8	1,3
Mayo	10,2	6,4	10,0	10,6	1,4
Junio	13,1	-0,2	12,4	11,0	1,6
Julio	10,5	4,6	10,5	10,9	1,6
Agosto	13,9	1,9	13,9	11,3	1,6
2008					
Enero	20,9	-0,8	21,1	21,1	0,8
Febrero	16,4	-6,6	20,7	20,9	0,6
Marzo	15,8	5,2	13,8	18,4	0,4
Abril	15,4	-1,5	17,2	18,1	0,3
Mayo	10,7	-0,1	10,1	16,4	0,3
Junio	9,2	-1,1	9,2	15,2	0,3
Julio	11,2	6,6	11,3	14,6	0,3
Agosto	10,2	0,1	9,3	13,9	0,3

¹ La desestacionalización de la serie se realiza mediante la aplicación del método X12-ARIMA. El Nivel General desestacionalizado no se obtiene como agregación directa de las series componentes desestacionalizadas. Los usuarios interesados en conocer en detalle el modelo y las opciones utilizadas en el procesamiento pueden solicitar esta información al INDEC.

Gráfico 1. Indicador Sintético de Servicios Públicos, base 2004=100. Series desestacionalizada y tendencia

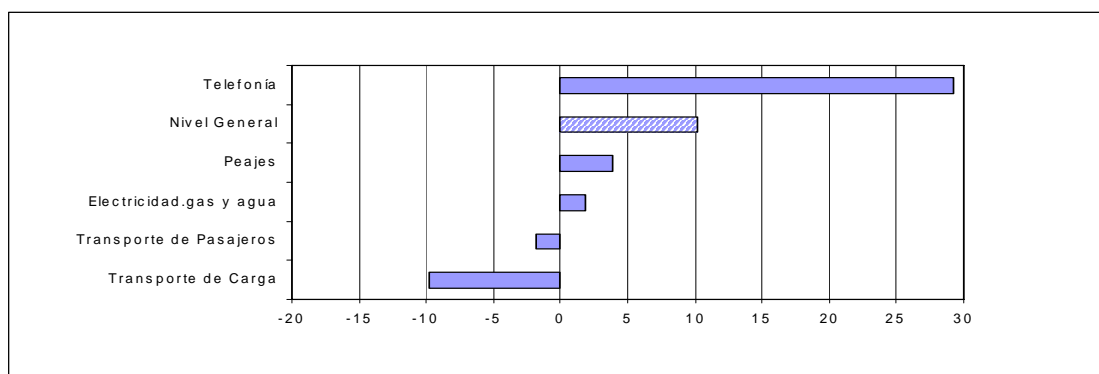


Los datos que aquí se presentan tienen carácter de provisorios, dado que la información se recopila y actualiza permanentemente, pudiendo ser modificados de acuerdo con nuevos datos suministrados por los organismos informantes.

Cuadro 2.1 Indicador Sintético de Servicios Públicos. Variaciones porcentuales de la serie desestacionalizada, por sectores, respecto del mismo mes del año anterior

Período	Electricidad, Gas y Agua	Transporte de pasajeros	Transporte de carga	Peajes	Telefonía
2007					
Enero	4,5	8,1	5,9	10,3	23,5
Febrero	5,9	9,1	7,5	5,3	19,7
Marzo	6,8	11,2	-0,6	0,4	21,8
Abril	5,9	9,5	-5,9	2,5	16,0
Mayo	5,0	8,5	-1,0	6,7	19,7
Junio	4,8	14,6	7,4	12,1	21,6
Julio	7,1	5,6	8,3	4,2	21,4
Agosto	5,8	11,9	8,1	11,2	27,2
2008					
Enero	14,0	17,0	38,4	13,7	30,7
Febrero	8,0	6,8	4,2	10,6	35,5
Marzo	7,0	2,8	-12,5	6,6	34,4
Abril	8,4	9,2	18,1	11,2	33,9
Mayo	5,1	-1,7	-21,3	5,3	29,5
Junio	6,1	-5,8	-31,2	-3,3	30,8
Julio	4,3	0,0	1,8	3,2	30,6
Agosto	1,9	-1,8	-9,8	3,9	29,3

Gráfico 2. Variaciones porcentuales de la serie desestacionalizada, respecto de igual mes del año anterior, por sectores y nivel general. Agosto 2008



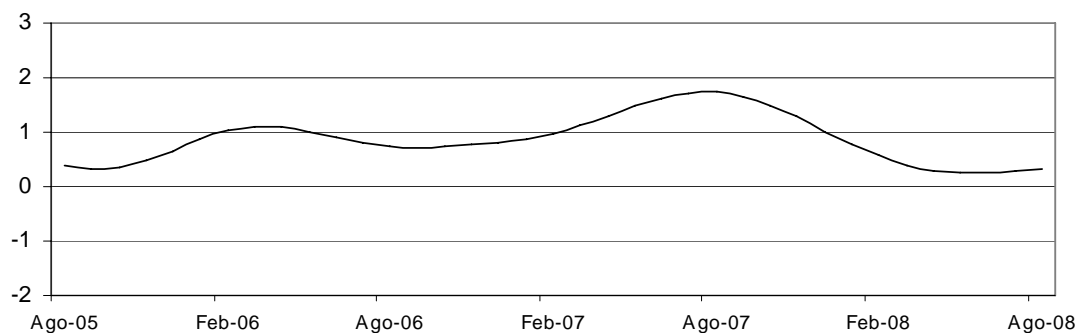
Cuadro 2.2 Indicador Sintético de Servicios Públicos. Variaciones porcentuales de la serie desestacionalizada, por sectores, respecto del mes anterior

Período	Electricidad, Gas y Agua	Transporte de pasajeros	Transporte de carga	Peajes	Telefonía
2007					
Enero	-2,2	1,7	1,7	-1,7	0,7
Febrero	3,6	2,6	-1,3	0,1	-0,5
Marzo	0,0	3,1	-6,7	-0,1	2,5
Abril	0,2	-2,2	-1,2	1,6	0,8
Mayo	1,6	1,9	9,1	4,8	4,3
Junio	0,6	4,7	7,4	5,2	2,4
Julio	0,3	-5,0	-0,7	-4,0	1,3
Agosto	1,6	3,1	5,0	2,7	4,5
2008					
Enero	-0,5	4,8	1,5	4,0	4,4
Febrero	-1,8	-6,3	-25,6	-2,7	3,1
Marzo	-0,9	-0,7	-21,6	-3,7	1,6
Abril	1,5	3,8	33,3	6,0	0,4
Mayo	-1,5	-8,3	-27,3	-0,7	0,9
Junio	1,5	0,3	-6,1	-3,4	3,3
Julio	-1,4	0,9	46,9	2,4	1,1
Agosto	-0,6	1,2	-7,0	3,4	3,5

La tendencia² de la serie presenta a partir del mes de agosto de 2002 un ciclo ascendente, que encuentra su máximo valor en el mes de septiembre de 2004 con una variación positiva de 2,6%. En el mes de agosto de 2008, con relación al mes anterior se registró una variación positiva de 0,3%.

² La tendencia surge de eliminar de la serie original, además de las fluctuaciones estacionales, las alteraciones de carácter no estacional (huelgas, efectos climáticos inesperados, etc.). Al eliminar estos factores, el indicador refleja la tendencia histórica y presente del sector.

Gráfico 3. Indicador Sintético de Servicios Públicos, base 2004=100. Variaciones porcentuales de la tendencia, con respecto al mes anterior



Cuadro 3. Ponderaciones de las distintas actividades. Año 2004

Actividad	%
Demanda de energía electricidad	18,1
Consumo de Gas Natural	17,3
Distribución de Agua potable	4,2
Transporte urbano de Pasajeros en ferrocarriles	1,9
Transporte interurbano de Pasajeros en ferrocarriles	0,2
Transporte de Carga en ferrocarriles	3,4
Transporte de Pasajeros en Subterráneos	1,1
Transporte metropolitano de pasajeros en ómnibus	10,5
Transporte de Pasajeros en aeronavegación de cabotaje	6,5
Transporte de Carga en aeronavegación de cabotaje	0,2
Transporte de Pasajeros en aeronavegación internacional	9,1
Transporte de Carga en aeronavegación internacional	0,5
Peajes en rutas nacionales	1,3
Peajes en rutas de la Provincia de Buenos Aires	0,3
Peajes en Accesos a la Ciudad de Buenos Aires	2,8
Servicio Telefónico Básico	12,3
Servicio Telefónico Internacional	1,1
Servicio de Telefonía celular móvil	9,2
Total	100,0

Evolución de los principales Servicios Públicos en términos de las series originales

Comparación de agosto 2008 respecto de agosto de 2007

El consumo de servicios públicos creció 9,3 % en el período considerado.

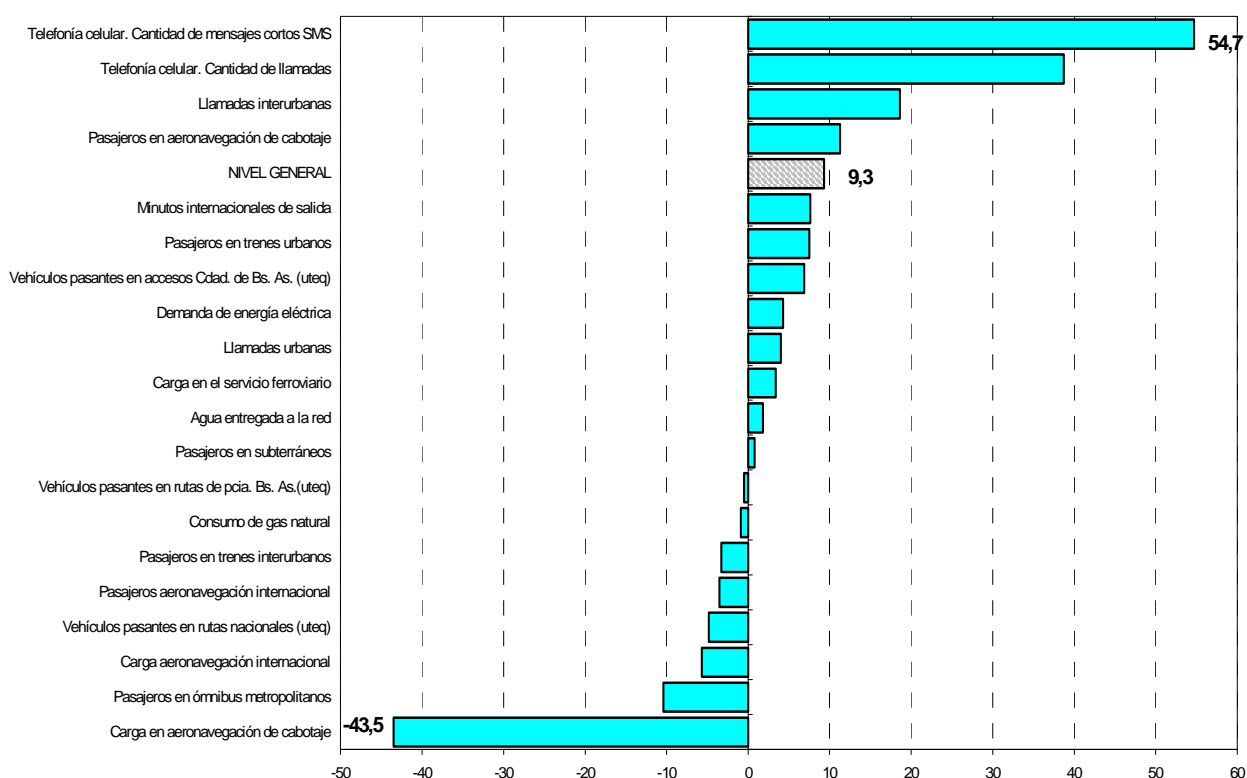
El mayor crecimiento se observa en Telefonía con 29,4%, mientras que la mayor baja se verificó en Transporte de Carga con 10,5 % (cuadro 4.1).

Cuadro 4.1 Indicador Sintético de Servicios Públicos. Variaciones porcentuales de la serie original, por sectores, respecto de igual mes del año anterior

Periodo	Nivel General	Electricidad, Gas y Agua	Transporte de pasajeros	Transporte de carga	Peajes	Telefonía
2007						
Enero	11,6	4,5	8,7	7,0	10,9	23,8
Febrero	10,8	5,9	9,4	7,3	4,4	19,8
Marzo	11,6	6,2	10,9	-1,3	-0,8	21,9
Abril	9,4	5,9	9,6	-5,6	2,7	15,9
Mayo	10,0	4,8	8,6	-1,5	7,1	19,4
Junio	12,4	5,1	13,7	6,2	11,0	21,5
Julio	10,5	6,2	5,8	8,3	4,6	20,9
Agosto	13,9	5,5	11,7	8,6	11,9	27,3
2008						
Enero	21,1	14,1	17,3	38,6	13,8	30,9
Febrero	20,7	12,1	10,9	7,9	14,1	40,5
Marzo	13,8	6,6	2,5	-12,8	7,3	34,6
Abril	17,2	8,2	9,6	18,4	9,5	33,5
Mayo	10,1	5,1	-2,1	-22,1	5,0	29,4
Junio	9,2	6,3	-6,1	-31,5	-3,5	30,7
Julio	11,3	3,8	0,1	2,2	3,6	30,2
Agosto	9,3	1,7	-2,5	-10,5	3,1	29,4

En términos de sub-sectores, la serie que más subió fue la correspondiente a Telefonía Celular - cantidad de mensajes cortos SMS con 54,7%, correspondiendo la mayor disminución a la carga en aeronavegación de cabotaje con 43,5%.

Gráfico 4. Serie seleccionadas de Servicios Públicos. Variación porcentual de agosto de 2008 con respecto al mes de agosto de 2007



Comparación del acumulado entre enero - agosto de 2008, respecto a igual período de 2007. Serie Original

El consumo de servicios públicos creció 13,9% entre enero y agosto de 2008 respecto a igual período de 2007.

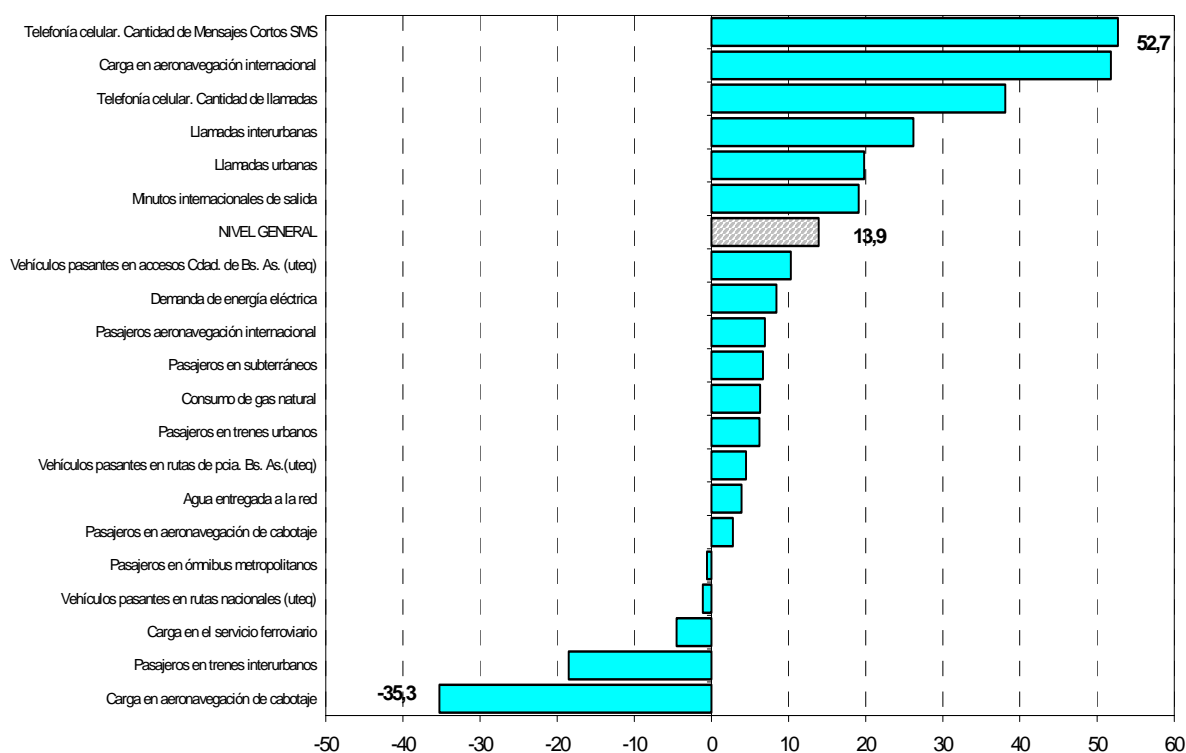
El mayor crecimiento se observa en Telefonía con el 32,2%, mientras que la única baja se verificó en Transporte de Carga con 2,7% (cuadro 4.2).

Cuadro 4.2 Indicador Sintético de Servicios Públicos. Variaciones porcentuales de la serie original, por sectores. Acumulado desde enero hasta cada mes del año correspondiente respecto de igual período del año anterior

Período	Nivel General	Electricidad, Gas y Agua	Transporte de pasajeros	Transporte de carga	Peajes	Telefonía
2007						
Enero	11,6	4,5	8,7	7,0	10,9	23,8
Febrero	11,2	5,1	9,0	7,1	7,8	21,9
Marzo	11,3	5,5	9,7	4,1	4,9	21,9
Abril	10,8	5,6	9,7	1,4	4,3	20,3
Mayo	10,6	5,4	9,5	0,7	4,9	20,1
Junio	11,0	5,4	10,2	1,7	5,8	20,3
Julio	10,9	5,5	9,5	2,8	5,6	20,4
Agosto	11,3	5,5	9,8	3,6	6,4	21,3
2008						
Enero	21,1	14,1	17,3	38,6	13,8	30,9
Febrero	20,9	13,1	14,1	24,1	13,9	35,5
Marzo	18,4	10,9	9,9	11,5	11,8	35,2
Abril	18,1	10,2	9,8	13,3	11,2	34,7
Mayo	16,4	9,1	7,4	5,0	10,0	33,6
Junio	15,2	8,6	5,1	-2,1	7,8	33,1
Julio	14,6	7,9	4,3	-1,4	7,2	32,7
Agosto	13,9	7,1	3,4	-2,7	6,6	32,2

En términos de sub-sectores, la Telefonía Celular Mensajes cortos SMS es el sector que muestra el mayor crecimiento con 52,7%, correspondiendo la mayor disminución a Carga en Aeronavegación de Cabotaje con 35,3%.

Gráfico 5. Series seleccionadas de Servicios Públicos. Variación porcentual del total acumulado de 2008 con respecto a igual acumulado de 2007



ELECTRICIDAD, GAS Y AGUA

Variaciones relacionadas con igual mes del año anterior

Respecto de agosto de 2007, la demanda de energía eléctrica subió 4,3%.

Por su parte, el consumo de gas natural disminuyó 0,9%.

Por último, el consumo de agua potable en el área servida por la empresa Agua y Saneamientos Argentinos S.A. mostró una suba de 1,8%.

Variaciones del acumulado con respecto a igual acumulado del año anterior

En el sector energético, se observó un incremento de 8,4 % en la demanda de energía eléctrica.

El consumo de gas presentó una suba de 6,3%.

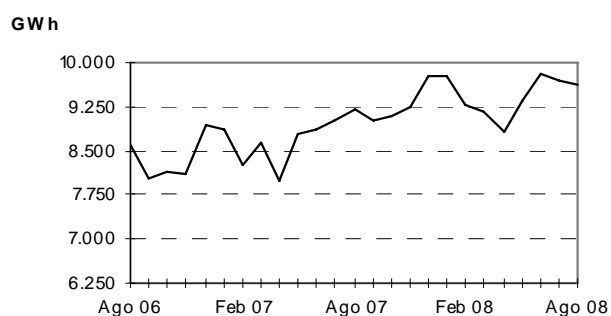
El consumo de agua potable en el área servida por la empresa Agua y Saneamientos Argentinos S.A. registró una suba de 3,9%.

Cuadro 5. Demanda de energía eléctrica

Mes de Agosto	Cantidad en GWh	Variación porcentual		
		mes anterior	igual mes del año anterior	del acumulado respecto a igual período del año anterior
2007	9.214	2,1	7,1	5,9
2008	9.608	-1,1	4,3	8,4

Fuente: Subsecretaría de Coordinación y Control de Gestión Ministerio de Planificación Federal, Inversión Pública y Servicios.

Demanda de energía eléctrica

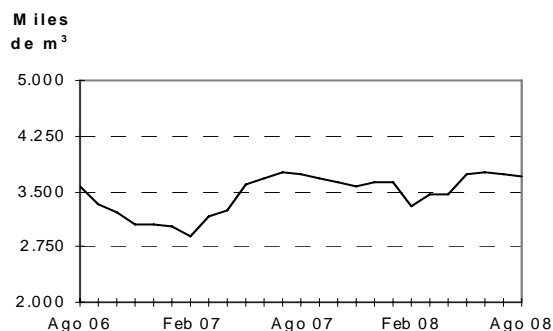


Cuadro 6. Consumo de gas natural

Mes de Agosto	Cantidad en miles de m³	Variación porcentual		
		mes anterior	igual mes del año anterior	del acumulado respecto a igual período del año anterior
2007	3.736	-0,2	4,9	6,4
2008	3.701	-1,0	-0,9	6,3

Fuente: Subsecretaría de Coordinación y Control de Gestión. Ministerio de Planificación Federal, Inversión Pública y Servicios.

Consumo de gas natural



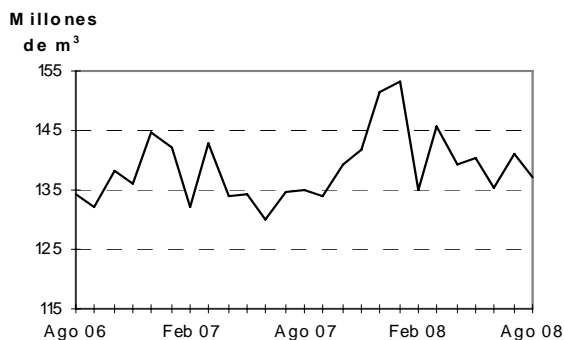
Cuadro 7. Agua entregada a la red por la empresa Agua y Saneamientos Argentinos S.A.

Mes de Agosto	Cantidad en miles de m³	Variación porcentual		
		mes anterior	igual mes del año anterior	del acumulado respecto a igual período del año anterior
2007	134.858	0,2	0,4	0,1
2008	137.273	-2,7	1,8	3,9

Nota: Agua y Saneamientos Argentinos SA presta servicios a Ciudad de Buenos Aires y a los siguientes partidos del Gran Buenos Aires: Almirante Brown, Avellaneda, Esteban Echeverría, Ezeiza, General San Martín, Hurlingham, Ituzaingó, La Matanza, Lanús, Lomas de Zamora, Morón, Quilmes, San Fernando, San Isidro, Tres de Febrero, Tigre y Vicente López.

Fuente: Agua y Saneamientos Argentinos S.A.

Agua entregada a la red por la empresa Agua y Saneamientos Argentinos S.A.



TRANSPORTE DE PASAJEROS POR FERROCARRILES URBANOS E INTERURBANOS

Variaciones relacionadas con igual mes del año anterior

El transporte de pasajeros en los ferrocarriles urbanos subió 7,5%. La mayor suba se registró en Ferrocarril General Roca con el 42,6% y la mayor baja se dio en Tren de la Costa con el 67,6%.

En los trenes interurbanos se verificó una disminución general de 3,3%. El mayor crecimiento se observa en el TBA con 116,5%, mientras que la mayor caída se da en Río Negro con el 60,9% (Cuadros 8.1 y 8.2.).

Variaciones del acumulado con respecto a igual acumulado del año anterior

El total de pasajeros en el servicio urbano subió un 6,2%, observándose en el Transporte Metropolitano General Roca el mayor incremento en el tráfico con una suba de 20,5%, mientras que la mayor disminución se verificó en el Tren de la Costa con un 29%.

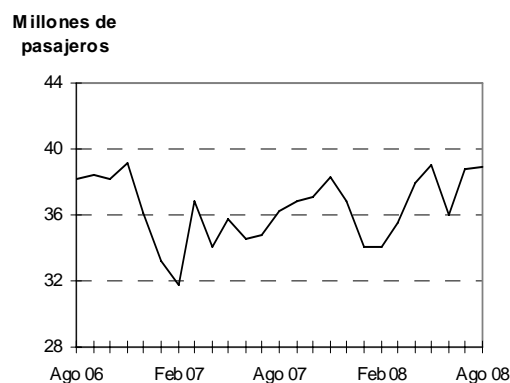
En el servicio interurbano, se verifica una baja de 18,3%, mostrando Trenes de Buenos Aires SA el mayor incremento con 50,5%, mientras que la mayor baja se da en Tren de Río Negro con 36,2%.

Cuadro 8.1 Pasajeros transportados en el servicio ferroviario urbano

Mes de Agosto	Cantidad en miles		Variación porcentual		
	2007	2008	mes anterior	igual mes del año anterior	del acumulado respecto a igual período del año anterior
Total	36.232	38.932	0,3	7,5	6,2
Trenes de Buenos Aires SA					
Mitre	6.438	6.355	-0,7	-1,3	-2,5
Sarmiento	10.394	10.283	0,1	-1,1	3,8
Transportes Metropolitanos General Roca SA	7.663	10.929	3,6	42,6	20,5
Metrovías SA					
Linea General Urquiza	2.258	2.050	-3,1	-9,2	-6,7
Transportes Metropolitanos General San Martín SA	4.098	4.326	-0,9	5,6	9,9
Ferrovías SAC.					
Linea Belgrano Norte	3.918	3.916	-2,0	0,0	1,9
Transportes Metropolitanos Belgrano Sur SA	849	1.040	3,0	22,6	4,7
Tren de la Costa SA	102	33	-66,9	-67,6	-29,0

Fuente: Comisión Nacional de Regulación del Transporte

Pasajeros transportados en el servicio ferroviario urbano



Cuadro 8.2 Pasajeros transportados en el servicio ferroviario interurbano

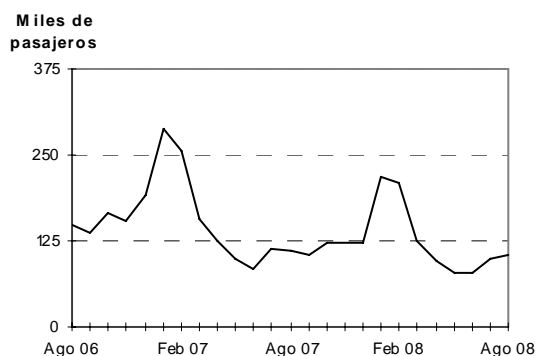
Mes de Agosto	Cantidad en miles		Variación porcentual		
	2007	2008	mes anterior	igual mes del año anterior	del acumulado respecto a igual período del año anterior
Total	109.456	105.872	8,1	-3,3	-18,3
Buenos Aires	83.668	86.113	18,7	2,9	-19,6
Río Negro	12.000	4.687	-33,7	-60,9	-36,2
Trenes de Buenos Aires S.A. ¹	1118	2.420	-10,7	116,5	50,5
Chaco ²	12.670	12.652	-18,9	-0,1	3,0

¹ Cubre el trayecto Buenos Aires - Rosario y Santa Fe.

² Cubre el trayecto Resistencia - La Sabana.

Fuente: Comisión Nacional de Regulación del Transporte

Pasajeros transportados en el servicio ferroviario interurbano



TRANSPORTE EN SUBTERRANEOS Y EN OMNIBUS URBANOS

Variaciones relacionadas con igual mes del año anterior

En el servicio de subterráneos, se observa un incremento de 0,8%, correspondiendo la mayor suba a Línea A con 14,2%, mientras que la mayor baja se da en Premetro con 18,9%.

Los ómnibus urbanos registran una baja de 10,4%. La única suba se da en las empresas Suburbanas Grupo II con 9,8% y la mayor baja se da en las empresas Suburbanas Grupo I con 11,6% (Cuadros 8.3 y 8.4.).

Variaciones del acumulado con respecto a igual acumulado del año anterior

El total de pasajeros transportados en subterráneos presentó un aumento de 6,7%, correspondiendo la mayor suba a Línea A con 16,3%, mientras que la única disminución se registró en Premetro con 20,1%.

Los pasajeros en ómnibus urbanos disminuyeron 0,6%, registrando las empresas Suburbanas Grupo II la única suba con 10,6% mientras que la mayor baja se dio en las empresas de Distrito Federal con 1,3% (Cuadros 8.3 y 8.4.).

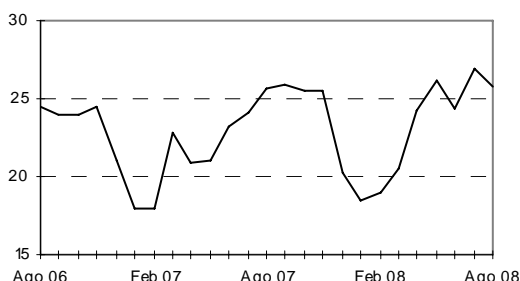
Cuadro 8.3 Pasajeros transportados en el servicio de subterráneos por la empresa Metrovías SA

Mes de Agosto	Cantidad en miles		Variación porcentual			Millones de pasajeros
	2007	2008	mes anterior	igual mes del año anterior	del acumulado respecto a igual periodo del año anterior	30 25 20 15 Ago 0
Total	25.584	25.790	-4,1	0,8	6,7	
Línea A	3.576	4.084	-4,8	14,2	16,3	
Línea B	7.611	7.648	-3,8	0,5	3,3	
Línea C	5.049	4.979	-1,8	-1,4	5,7	
Línea D	7.286	6.699	-7,0	-8,1	1,5	
Línea E	1.865	1.934	0,9	3,7	12,2	
Línea H	-	286	-0,1	-	-	
Premetro	198	161	-2,1	-18,9	-20,1	

Nota: No se incluyen el cálculo adicional por combinaciones de los pasajeros.

Fuente: Comisión Nacional de Regulación del Transporte

Pasajeros transportados en el servicio de subterráneos por Metrovías SA



Cuadro 8.4 Pasajeros transportados en el servicio de transporte automotor metropolitano-servicio común

Mes de Agosto	Cantidad en miles		Variación porcentual			Millones de pasajeros
	2007	2008	mes anterior	igual mes del año anterior	del acumulado respecto a igual período del año anterior	
Total	152.203	136.368	-2,5	-10,4	-0,6	
Distrito Federal ¹	32.460	29.614	-3,7	-8,8	-1,3	
Suburbanas Grupo I ²	115.364	101.948	-2,5	-11,6	-0,8	
Suburbanas Grupo II ³	4.379	4.806	6,6	9,8	10,6	

¹ Incluye las líneas que cumplen la totalidad de su recorrido en Ciudad de Buenos Aires.

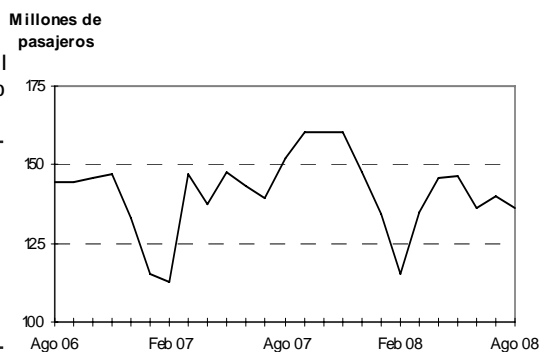
² Incluye las líneas que tienen una de sus cabeceras en Ciudad de Buenos Aires y la restante en alguna localidad del conurbano bonaerense.

³ Incluye las líneas que efectúan recorridos de media distancia.

Nota: Debido a las autorizaciones de extensiones en los recorridos, algunas líneas que pertenecían a la jurisdicción Distrito Federal han pasado a la jurisdicción Suburbanas Grupo I. Esto afecta las comparaciones con respecto a períodos anteriores en cada una de esas jurisdicciones.

Fuente: Comisión Nacional de Regulación del Transporte

Pasajeros transportados en el servicio de transporte automotor metropolitano - servicio común

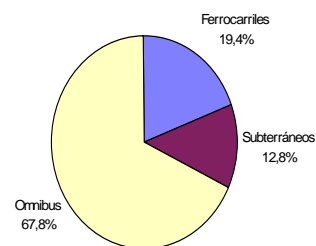


CUADRO RESUMEN DE PASAJEROS TRANSPORTADOS EN MEDIOS DE TRANSPORTE TERRESTRES

Cuadro 8.5 Resumen de pasajeros transportados según medio de transporte terrestre del Gran Buenos Aires

Mes de Agosto	Cantidad en miles		Variación porcentual		
	2007	2008	mes anterior	igual mes del año anterior	del acumulado respecto a igual período del año anterior
Total	214.019	201.091	4,7	3,5	2,6
Subterráneos	25.584	25.790	-4,1	0,8	6,7
Ómnibus metropolitanos	152.203	136.368	-2,5	-10,4	-0,6
Ferrocarriles urbanos	36.232	38.932	0,3	7,5	6,2

Participación de los pasajeros transportados según medio de transporte terrestre del Gran Buenos Aires - agosto 2008



TRANSPORTE AEREO DE PASAJEROS

Variaciones relacionadas con igual mes del año anterior

Respecto del transporte de pasajeros en el servicio de aeronavegación comercial, se observa un alza de 1,7%, registrándose una suba de 11,3 % en el servicio de cabotaje y una baja de 3,5 % en el servicio internacional - correspondiendo una baja de 56,3% al servicio brindado por empresas de bandera nacional y una suba de 31,8% en el tráfico de pasajeros por las empresas de bandera extranjera (cuadro 8.6).

Variaciones del acumulado con respecto a igual acumulado del año anterior

La variación acumulada en el servicio de aeronavegación comercial presenta una suba de 5,4%, mostrando un incremento de 2,8 % en el servicio de cabotaje y un incremento de 6,9% en el servicio internacional - correspondiendo una baja de 36,4% para las empresas de bandera nacional y una suba de 31,1% para las de bandera extranjera (Cuadro 8.6).

Cuadro 8.6 Pasajeros transportados en el servicio de aeronavegación comercial

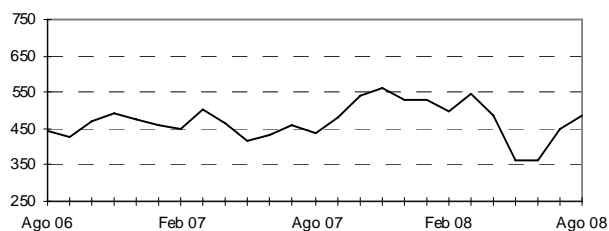
Mes de agosto	Cantidad en miles		Variación porcentual		
	2007	2008	mes anterior	igual mes del año anterior	del acumulado respecto a igual período del año anterior
Total	1.242.359	1.264.050	-1,5	1,7	5,4
Servicio de Cabotaje de bandera nacional	438.763	488.499	8,8	11,3	2,8
Servicio Internacional de bandera nacional	803.596	775.551	-7,0	-3,5	6,9
de bandera extranjera	322.008	140.834	-17,2	-56,3	-36,4
	481.588	634.717	-4,4	31,8	31,1

Nota: Incluye los pasajeros transportados por las empresas que prestan servicios regulares.

Fuente: Dirección de Transporte Aerocomercial y Encuesta INDEC.

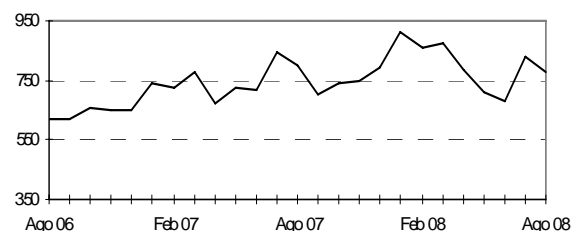
Pasajeros transportados en el servicio de aeronavegación comercial

Miles de pasajeros



— cabotaje

Miles de pasajeros



— internacional

TRANSPORTE DE CARGA POR VIA AEREA Y POR FERROCARRIL

Variaciones relacionadas con igual mes del año anterior

Respecto del transporte de carga en el servicio de aeronavegación comercial, se observa una disminución de 9%, mostrando una baja de 43,5% en el servicio de cabotaje y una baja de 5,7 % en el servicio internacional - correspondiendo una suba de 24% al servicio brindado por empresas de bandera nacional y una baja de 9% a las empresas de bandera extranjera (Cuadro 9.1).

Por su parte, la carga transportada por ferrocarriles tuvo una variación positiva de 3,4%. La única mayor la registra el Ferrocarril General Belgrano con el 26,4% y la mayor disminución se observa en el America Latina Logística Mesopotamica Central con 27,3% (Cuadro 9.2).

Variaciones del acumulado con respecto a igual acumulado del año anterior

La carga transportada en el servicio de aeronavegación comercial refleja una suba de 44,5%, con una baja de 35,3% para el servicio de cabotaje y una suba en el servicio internacional de 51,8% -correspondiendo un incremento de 101,4% a las empresas de bandera nacional y un incremento de 46,4% a las de bandera extranjera (Cuadro 9.1).

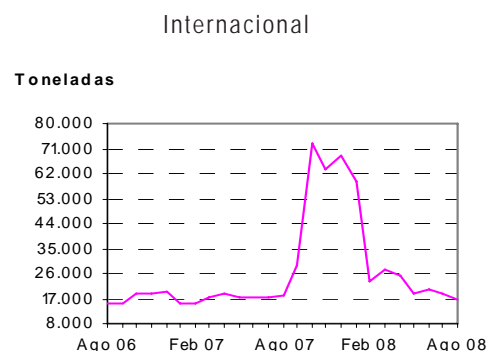
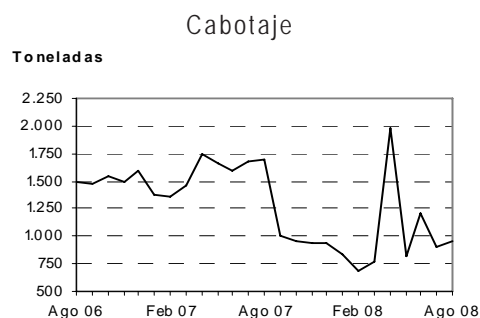
El total del transporte de carga en Ferrocarril bajó 4,5%, registrándose la única suba al Ferrocarril General Belgrano con un 11,5%, mientras que la mayor baja se verificó en el Nuevo Central Argentino SA con 8,4% (Cuadro 9.2).

Cuadro 9.1. Carga transportada en el servicio de aeronavegación comercial

Mes de agosto	Cantidad en miles		Variación porcentual		
			mes anterior	igual mes del año anterior	del acumulado respecto a igual período del año anterior
	2007	2008			
Total	19.500	17.749	-11,4	-9,0	44,5
Servicio de Cabotaje de bandera nacional	1.700	961	5,8	-43,5	-35,3
Servicio Internacional de bandera nacional	17.800	16.788	-12,2	-5,7	51,8
de bandera extranjera	1.800	2.233	-1,9	24,0	101,4
	16.000	14.555	-13,6	-9,0	46,4

Fuente: Dirección de Transporte Aerocomercial y Encuesta INDEC.

Carga transportada en el servicio de aeronavegación comercial

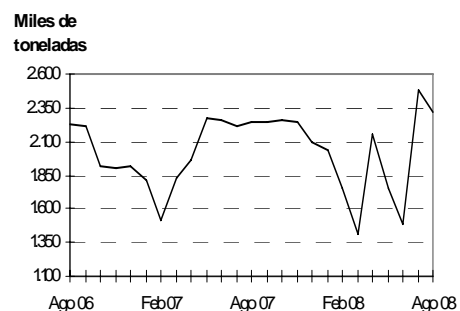


Cuadro 9.2. Carga transportada en el servicio ferroviario

Mes de agosto	Cantidad en miles		Variación porcentual		
			mes anterior	igual mes del año anterior	del acumulado respecto a igual período del año anterior
	2007	2008			
Total	2.248	2.324	-6,2	3,4	-4,5
Ferrosur Roca SA	483	453	-2,4	-6,2	-1,0
América Latina Central S.A.	398	434	0,7	9,0	-3,2
América Latina Logística Mesopotamica S.A.	148	108	-12,6	-27,3	-6,2
Nuevo Central Argentino SA	779	819	-9,3	5,1	-8,4
Ferroexpreso Pampeano SA	358	416	-10,4	16,2	-4,8
Ferrocarril General Belgrano SA	74	94	2,7	26,4	11,5

Fuente: Comisión Nacional de Regulación del Transporte

Carga transportada en el servicio ferroviario



PEAJES EN RUTAS NACIONALES Y EN RUTAS DE LA PROVINCIA DE BUENOS AIRES

Variaciones relacionadas con igual mes del año anterior

El número de vehículos pasantes por peajes en rutas nacionales bajó 2,5%, correspondiendo un incremento en los Automotores Livianos de 0,4% y la mayor disminución a los Colectivos y Camiones Livianos con 12,6%. Considerando las unidades técnicas equivalentes, la caída fue de 4,8% (Uteqs).

En las rutas de la Provincia de Buenos Aires, se observa una baja de 1,5%, correspondiendo el único incremento a Camiones Pesados con 6,3% y la mayor baja a los Colectivos y Camiones Livianos con 2,4%. Considerando las UTEqs., la baja fue de 0,5%.

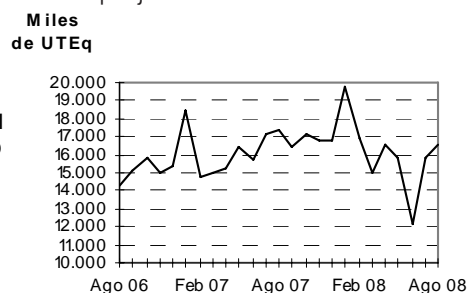
Variaciones del acumulado con respecto a igual acumulado del año anterior

Observando el acumulado en las rutas nacionales, se verifica una baja de 1,8%. En las rutas de la provincia de Buenos Aires, la cantidad de vehículos pasantes subió 3,6%. Observando las Uteqs, hubo bajas de 1,1% en rutas nacionales y una suba de 4,5% en la rutas de la provincia de Buenos Aires.

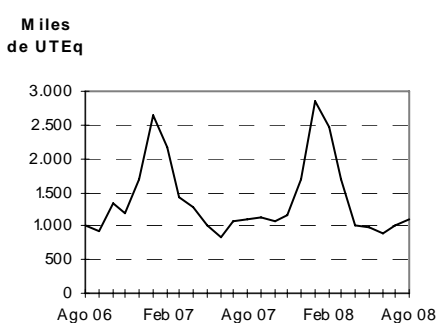
Cuadro 10.1 Peaje en rutas nacionales y de la provincia de Buenos Aires. Vehículos pasantes por categoría

Mes de agosto	Cantidad en miles		Variación porcentual		
			mes anterior	igual mes del año anterior	del acumulado respecto a igual período del año anterior
	2007	2008			
Total Vehículos	10.646,5	10.390,7	15,9	-2,4	-1,2
Automotores livianos ¹	7.413,7	7.423,4	27,9	0,1	-1,3
Colectivos y Camiones Livianos ²	617,2	544,7	9,0	-11,7	-4,7
Camiones Pesados ³	2.615,6	2.422,6	-8,9	-7,4	0,0
UTEq ⁴	18.476,6	17.633,8	4,5	-4,6	-0,6
Rutas nacionales					
Total Vehículos	9.732,8	9.490,8	16,8	-2,5	-1,8
Automotores livianos ¹	6.613,3	6.639,7	30,6	0,4	-2,0
Colectivos y Camiones Livianos ²	568,0	496,6	10,2	-12,6	-6,3
Camiones Pesados ³	2.551,5	2.354,5	-9,2	-7,7	-0,3
UTEq ⁴	17.365,0	16.527,8	4,4	-4,8	-1,1
Rutas de la provincia de Buenos Aires					
Total Vehículos	913,8	899,9	8,0	-1,5	3,6
Automotores livianos ¹	800,5	783,7	9,0	-2,1	2,9
Colectivos y Camiones Livianos ²	49,3	48,1	-2,7	-2,4	10,7
Camiones Pesados ³	64,1	68,1	4,7	6,3	9,1
UTEq ⁴	1.111,6	1.105,9	7,0	-0,5	4,5

Vehículos pasantes por puestos de peaje en rutas nacionales



Vehículos pasantes por puestos de peaje en rutas de la provincia de Buenos Aires



¹Comprende vehículos de dos ejes y hasta 2,10 m. de altura. ²Comprende vehículos de hasta cuatro ejes y menos de 2,10 m. de altura. ³Comprende vehículos de más de dos ejes y más de 2,10 m. de altura. ⁴Son Unidades Técnicas Equivalentes, expresadas en términos de automotores livianos y calculadas según la relación del costo del peaje de las distintas categorías de vehículos. Calculado en base a datos del Órgano de Control de Concesiones Viales (OCCOVI)

Nota: las rutas nacionales comprenden los siguientes concesionarios: Semacar SA, Caminos del Oeste SA, Caminos del Este SA, Nuevas Rutas SACV, Covico UTE, Servicios Viales SA, Covinorte SA, Covicentro SA, Concanor SA, Virgen de Itatí SA, Rutas del Valle SA, Camino del Abra SACV, Caminos del Río Uruguay SA, Red Vial Centro SA y S.V.I. Cipolletti-Neuquén U.T.E.

Las rutas de la provincia de Buenos Aires comprenden los siguientes concesionarios: Covisur SA y Camino del Atlántico SA.

Fuente: Secretaría de Obras Públicas y Transporte de la Nación sobre la base de información del Órgano de Control de Concesiones Viales. Dirección de Vialidad de la Provincia de Buenos Aires. Área Concesiones

Cuadro 10.2 Peaje en rutas nacionales y de la provincia de Buenos Aires. Recaudación

Mes de agosto	Cantidad en miles		Variación porcentual		
			mes anterior	igual mes del año anterior	del acumulado respecto a igual período del año anterior
	2007	2008			
Total	21.612,0	22.152,0	15,5	2,5	-12,2
Rutas nacionales	17.714,4	18.199,1	14,3	2,7	-16,1
Rutas de la provincia de Buenos Aires	3.897,6	3.952,9	16,1	1,4	2,9

Fuente: Secretaría de Obras Públicas y Transporte de la Nación sobre la base de información del Órgano de Control de Concesiones Viales. Dirección de Vialidad de la provincia de Buenos Aires. Área Concesiones

PEAJES EN ACCESOS A LA CIUDAD DE BUENOS AIRES

Variaciones relacionadas con igual mes del año anterior

En las rutas de acceso a la ciudad de Buenos Aires, el total de vehículos pasantes se incrementó 7,7%. El mayor crecimiento se observa en los Colectivos y Camiones Pesados con el 8% y el menor, en los Camiones Pesados con 6,8 %. La Autopista Ezeiza- Cañuelas con una suba de 14,3% es la que más creció, mientras que el menor incremento se dio en el Acceso Richieri con 3,2%. Considerando las Uteqs., el incremento fue de 6,9%.

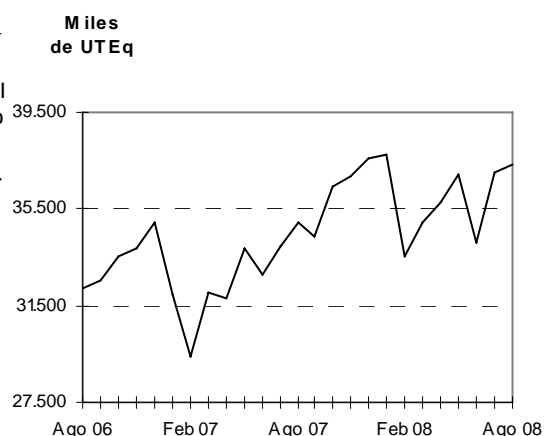
Variaciones del acumulado con respecto a igual acumulado del año anterior

Tomando en cuenta el acumulado, el incremento fue del 9,5%. La Autopista Ezeiza-Cañuelas es la que evidenció el mayor incremento con 12,5%, registrándose la menor suba en el Acceso Richieri con el 4,5%. Considerando las UTEqs., el incremento fue de 10,3%.

Cuadro 10.3 Peaje en accesos a la Ciudad de Buenos Aires. Vehículos pasantes por categoría y recaudación

Mes de Agosto	Cantidad en miles		Variación porcentual		
	2007	2008	al mes anterior	igual mes del año anterior	del acumulado respecto a igual período del año anterior
Total Vehículos	29.254,3	31.499,1	1,4	7,7	9,5
Automotores livianos ¹	25.580,9	27.548,0	1,3	7,7	9,5
Colectivos y Camiones Livianos ²	2.315,4	2.500,5	2,2	8,0	8,4
Camiones Pesados ³	1.358,0	1.450,7	0,9	6,8	10,5
UTEq ⁴	34.960,1	37.372,8	0,8	6,9	10,3
Recaudación	50.830,4	55.280,1	2,2	8,8	11,2
Autopista Buenos Aires - La Plata					
Total Vehículos	5920,2	6467,4	1,9	9,2	10,1
Automotores livianos ¹	5318,6	5800,2	2,3	9,1	9,9
Colectivos y Camiones Livianos ²	353,6	427,4	2,3	20,9	11,3
Camiones Pesados ³	247,9	239,7	-7,2	-3,3	12,1
UTEq ⁴	6881,1	7465,1	1,1	8,5	10,4
Recaudación	11589,0	12124,8	1,8	4,6	7,9
Acceso Oeste					
Total Vehículos	7.690,9	8.483,8	1,8	10,3	12,1
Automotores livianos ¹	6.763,6	7.513,4	2,5	11,1	11,9
Colectivos y Camiones Livianos ²	548,7	562,8	-2,7	2,6	9,8
Camiones Pesados ³	378,6	407,5	-4,6	7,6	18,0
UTEq ⁴	9.204,7	10.070,7	0,8	9,4	14,1
Recaudación	14.559,5	16.186,3	1,2	11,2	13,8
Acceso Ricchieri					
Total Vehículos	4.461,8	4.603,2	1,5	3,2	4,5
Automotores livianos ¹	3.835,7	3.964,7	2,2	3,4	4,5
Colectivos y Camiones Livianos ²	433,4	447,2	-1,3	3,2	4,9
Camiones Pesados ³	192,7	191,3	-6,5	-0,7	5,7
UTEq ⁴	5.379,6	5.521,9	0,4	2,6	4,9
Recaudación	3.536,0	4.061,2	1,0	14,9	13,0
Acceso Norte					
Total Vehículos	10.161,9	10.873,8	1,2	7,0	9,2
Automotores livianos ¹	8.821,9	9.534,5	1,5	8,1	9,6
Colectivos y Camiones Livianos ²	904,9	909,7	-0,5	0,5	6,8
Camiones Pesados ³	435,0	429,6	-2,9	-1,3	4,6
UTEq ⁴	12.123,4	12.798,3	0,6	5,5	-2,8
Recaudación	20.154,2	21.773,7	3,2	8,0	10,0
Autopista Ezeiza-Cañuelas					
Total Vehículos	1.019,5	1.165,7	5,7	14,3	12,5
Automotores livianos ¹	841,0	980,5	7,1	16,6	13,5
Colectivos y Camiones Livianos ²	74,7	83,0	1,6	11,1	11,7
Camiones Pesados ³	103,7	102,2	-3,6	-1,4	4,1
UTEq ⁴	1.371,3	1.519,7	3,6	10,8	8,1
Recaudación	991,8	1.134,1	6,6	14,3	31,7

Vehículos pasantes por puestos de peaje en accesos a la ciudad de Buenos Aires



¹ Comprende vehículos de dos ejes y hasta 2,10 m. de altura. Incluye motocicletas.

² Comprende vehículos de hasta cuatro ejes y menos de 2,10 m. de altura.

³ Comprende vehículos de más de dos ejes y más de 2,10 m. de altura.

⁴ Son Unidades Técnicas Equivalentes, expresadas en términos de automotores livianos y calculadas según la relación del costo del peaje de las distintas categorías de vehículos.

Fuente: Organismo de Control de las Concesiones de la Red de Accesos a la Ciudad de Buenos Aires

PEAJES EN ACCESOS A LA CIUDAD DE CORDOBA

Variaciones relacionadas con igual mes del año anterior

En las rutas de acceso a la ciudad de Córdoba, el total de vehículos pasantes disminuyó un 16,3%. La única suba se observa en Camiones Livianos con el 0,6% y la mayor baja se verificó en Autos con el 18,2%. Considerando las Uteqs., la baja fue de 13,9 %.

Variaciones del acumulado con respecto a igual acumulado del año anterior

Tomando en cuenta el acumulado, el incremento fue de 4,5%. Considerando las Uteqs, se observa una suba de 4,8%.

Cuadro 10.4 Peaje en accesos a la Ciudad de Córdoba. Vehículos pasantes por categoría y recaudación

Mes de Agosto	Cantidad en miles		Variación porcentual		
	2007	2008	mes anterior	igual mes del año anterior	del acumulado respecto a igual periodo del año anterior
Total	3.262,7	2.730,9	11,1	-16,3	4,5
Autos ¹	2.767,8	2.262,8	11,0	-18,2	4,2
Camiones livianos ²	244,6	246,0	9,0	0,6	6,1
Camiones pesados ³	250,3	222,2	15,0	-11,2	6,3
Uteq ⁴	4.158,4	3.582,4	13,0	-13,9	4,8
Recaudación	5.149,6	5.124,7	14,0	-0,5	9,4

¹ Comprende vehículos de dos ejes y hasta 2.10 m. de altura. Incluye motocicletas.

² Comprende vehículos de hasta cuatro ejes y mas de 2.10 m. de altura.

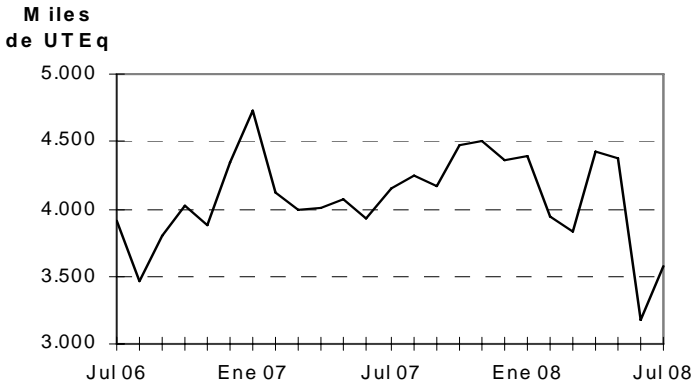
³ Comprende vehículos de más de cuatro ejes y más de 2.10 m. de altura.

⁴ Son Unidades Técnicas Equivalentes, expresadas en términos de automotores livianos y calculadas según la relación del costo del peajes de las distintas categorías de vehículos.

⁵ Las variaciones interanuales están afectadas por las aperturas de rutas y puestos de peajes efectuadas entre Septiembre de 2000 y Septiembre de 2001.

Fuente: Órgano de Control de las Concesiones Viales de la Provincia de Córdoba.

Vehículos pasantes por puestos de peaje en accesos a la ciudad de Córdoba



SERVICIO TELEFONICO TELEFONIA FIJA URBANA, INTERURBANA E INTERNACIONAL

Variaciones relacionadas con igual mes del año anterior

El servicio telefónico básico registró en las llamadas urbanas una suba de 4% y en las interurbanas, un incremento de 18,6%. Las líneas Instaladas se incrementaron un 1,5%, las Líneas en Servicio, el 2% y los Teléfonos Públicos registraron una suba de 9,5%.

En el servicio internacional, las llamadas de salida se incrementaron un 10,6%, mientras que los minutos mostraron un incremento del 7,6%.

Variaciones del acumulado con respecto a igual acumulado del año anterior

Respecto a igual acumulado de 2007, las llamadas urbanas se incrementaron el 19,8% y las interurbanas, el 26,2%. En igual período, las Líneas Instaladas se incrementaron un 2,5%, las en Servicio un 2,5% y los Teléfonos Públicos bajaron el 6,4%.

Las llamadas internacionales de salida subieron 13,7% y los minutos internacionales de salida subieron el 19,1%.

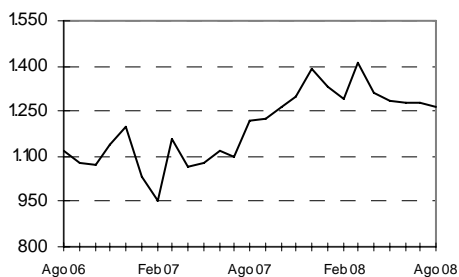
Cuadro 11.1 Servicio telefónico básico. Llamadas nacionales, según tipo de llamada

Mes de Agosto	Cantidad en miles		Variación porcentual		
	2007	2008	mes anterior	igual mes del año anterior	del acumulado respecto a igual período del año anterior
Urbanas	1.218.307,0	1.267.511,0	-1,1	4,0	19,8
Interurbanas	264.719,0	313.864,0	0,3	18,6	26,2

Fuente: Comisión Nacional de Comunicaciones (respecto de las llamadas urbanas). Encuesta INDEC (respecto de las llamadas interurbanas)

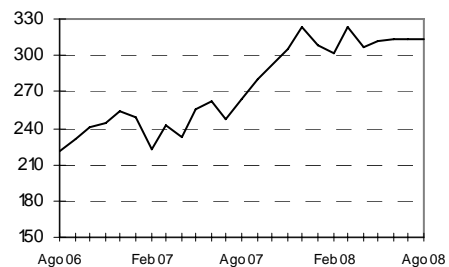
Llamadas urbanas

Millones de llamadas



Llamadas interurbanas

Millones de llamadas

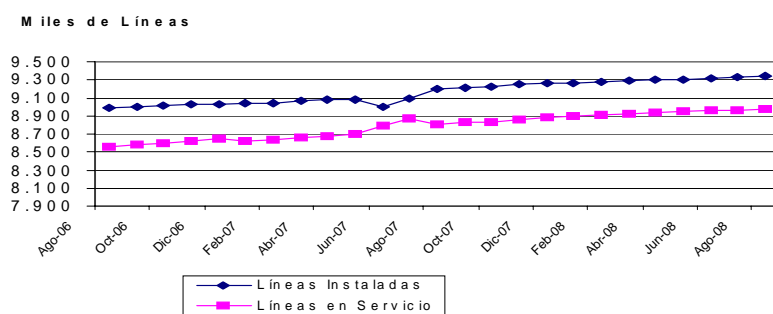


Cuadro 11.2 Servicio telefónico básico. Líneas instaladas, líneas en servicio y teléfonos públicos

Mes de Agosto	Cantidad en miles		Variación porcentual		
	2007	2008	mes anterior	igual mes del año anterior	del acumulado respecto a igual periodo del año anterior
Líneas instaladas	9.195,9	9.337,7	0,1	1,5	2,5
Líneas en servicio	8.802,9	8.974,7	0,1	2,0	2,5
Teléfonos públicos	150,6	164,9	0,0	9,5	-6,4

Fuente: Comisión Nacional de Comunicaciones. Encuesta INDEC (respecto de las líneas instaladas y en servicio - a partir de junio 2004)

Líneas instaladas y en servicio del servicio telefónico básico



Cuadro 11.3 Servicio telefónico internacional. Llamadas y minutos internacionales de salida

Mes de Agosto	Cantidad en miles		Variación porcentual		
	2007	2008	mes anterior	igual mes del año anterior	del acumulado respecto a igual periodo del año anterior
Llamadas					
Salida	18.348,0	20.300,0	0,0	10,6	13,7
Minutos					
Salida	66.294,0	71.309,0	1,5	7,6	19,1

Fuente: elaboración propia en base a datos de las empresas de telefonía de larga distancia internacional.

SERVICIO TELEFÓNICO. TELEFONÍA MÓVIL CELULAR

Variaciones relacionadas con igual mes año anterior

La cantidad de aparatos de telefonía celular móvil se incrementó un 18,5%.

Por su parte, la cantidad de llamadas realizadas por aparatos celulares se incrementó 38,7%.

Asimismo, la cantidad de mensajes de texto SMS registraron una suba de 54,7 %.

Variaciones del acumulado con respecto a igual acumulado en año anterior

Respecto a igual acumulado del año 2007, la cantidad de aparatos de telefonía celular móvil se incrementó 21,2%.

Por su parte, la cantidad de llamadas realizadas por aparatos celulares se incrementó 38,1%.

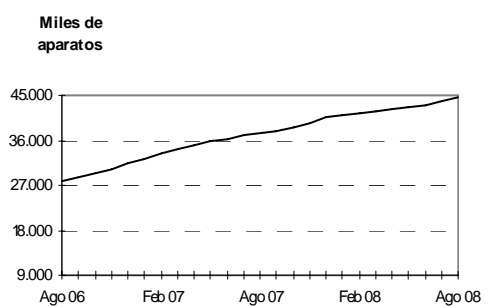
Los mensajes de texto SMS registraron un incremento de 52,7%.

Cuadro 11.4 Servicio telefónico móvil celular. Teléfonos en servicio

Mes de Agosto	Cantidad en miles	Variación porcentual		
		mes anterior	igual mes del año anterior	del acumulado respecto a igual período del año anterior
2007	37.453,7	1,4	35,5	70,2
2008	44.400,2	1,5	18,5	21,2

Fuente: CNC Comisión Nacional de Comunicaciones

Telefonía móvil celular. Aparatos en servicio

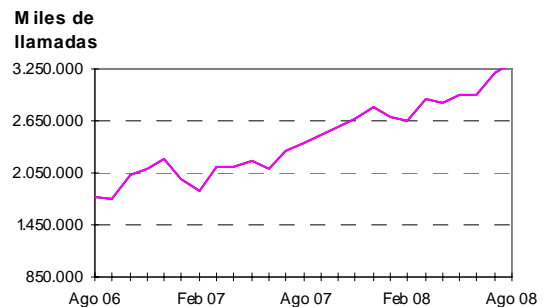


Cuadro 11.5 Servicio telefónico móvil celular. Llamadas realizadas

Mes de Agosto	Cantidad en miles	Variación porcentual		
		mes anterior	igual mes del año anterior	del acumulado respecto a igual período del año anterior
2007	2.400.709	4,6	35,3	29,2
2008	3.330.556	4,2	38,7	38,1

Fuente: CNC Comisión Nacional de Comunicaciones

Telefonía móvil celular. Llamadas realizadas

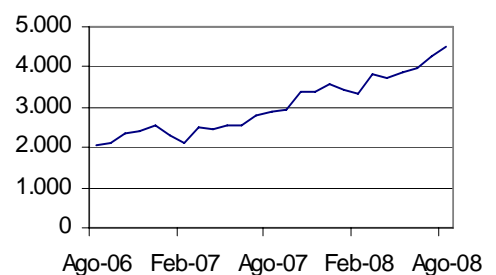


Cuadro 11.6 Servicio telefónico móvil celular. Mensajes Cortos SMS

Mes de Agosto	Cantidad en miles	Variación porcentual		
		mes anterior	igual mes del año anterior	del acumulado respecto a igual período del año anterior
2007	2.911,7	4,0	40,8	30,0
2008	4.505,6	5,3	54,7	52,7

Fuente: CNC Comisión Nacional de Comunicaciones

Telefonía móvil celular. Mensajes de Texto. SMS



Cuadro 12. Indicador Sintético de Servicios Públicos. Base 2004=100. Nivel General y Sectores, Series original, desestacionalizada y tendencia

	Nivel General			Electricidad, Gas y Agua		Transporte de Pasajeros		Transporte de Cargas	
	Original	Desestacionalizada	Tendencia	Original	Desestacionalizada	Original	Desestacionalizada	Original	Desestacionalizada
Ene 05	106,2	107,9	109,3	104,5	102,9	100,8	104,4	94,0	107,3
Feb 05	99,9	108,9	110,3	94,7	102,6	96,4	104,7	89,6	110,0
Mar 05	111,7	111,1	111,2	103,8	103,6	109,9	105,2	99,0	103,1
Abr 05	108,9	111,4	112,1	101,5	106,2	104,9	107,7	109,5	108,4
May 05	115,0	113,9	112,9	107,5	104,4	114,1	117,1	118,1	108,8
Jun 05	111,1	113,1	113,7	107,2	104,2	104,3	111,3	109,9	105,3
Jul 05	120,6	115,6	114,2	113,0	105,5	119,4	114,3	109,9	104,4
Ago 05	119,4	116,5	114,7	112,1	106,7	114,4	111,3	109,0	103,0
Sep 05	115,5	115,4	115,0	105,2	105,9	113,4	111,9	110,7	103,9
Oct 05	117,0	115,3	115,5	101,1	103,7	116,8	112,1	110,1	104,7
Nov 05	115,7	114,9	116,0	101,7	106,3	114,9	110,8	103,5	103,4
Dic 05	119,2	116,0	116,8	102,4	102,5	112,2	111,5	100,9	104,1
Ene 06	115,9	117,3	117,8	107,4	105,7	105,1	108,5	93,8	105,7
Feb 06	109,4	119,3	119,1	99,8	108,1	101,7	110,2	83,8	102,8
Mar 06	121,2	119,1	120,5	106,7	107,2	116,8	111,5	99,6	103,7
Abr 06	118,2	123,0	121,8	103,5	108,3	107,1	110,8	108,5	108,2
May 06	125,1	123,7	123,1	114,2	111,0	111,6	113,8	122,0	112,2
Jun 06	122,1	124,6	124,1	115,1	111,8	105,6	112,9	115,3	111,2
Jul 06	130,0	125,2	125,1	116,3	109,7	121,5	116,3	114,2	109,5
Ago 06	128,5	125,5	125,9	118,2	112,9	115,9	113,2	122,2	115,1
Sep 06	125,7	125,9	126,8	110,9	111,4	115,4	114,4	120,3	112,2
Oct 06	130,8	128,3	127,7	110,4	112,9	120,6	115,4	117,0	110,1
Nov 06	130,8	129,4	128,7	107,5	111,6	121,9	117,2	107,6	107,7
Dic 06	133,7	130,2	129,8	113,5	112,9	115,6	115,2	106,1	110,0
Ene 07	129,3	130,2	131,0	112,2	110,4	114,2	117,2	100,4	111,9
Feb 07	121,2	132,2	132,3	105,7	114,4	111,2	120,2	89,9	110,5
Mar 07	135,2	133,5	133,8	113,3	114,5	129,6	124,0	98,3	103,1
Abr 07	129,3	134,1	135,5	109,6	114,7	117,5	121,2	102,4	101,8
May 07	137,6	136,4	137,5	119,8	116,5	121,3	123,5	120,2	111,1
Jun 07	137,3	140,9	139,6	121,0	117,2	120,1	129,3	122,5	119,4
Jul 07	143,6	138,4	141,9	123,6	117,5	128,6	122,8	123,7	118,5
Ago 07	146,3	143,0	144,2	124,6	119,4	129,4	126,6	132,7	124,4
Sep 07	147,1	147,8	146,5	122,4	122,8	128,3	127,9	139,1	129,4
Oct 07	152,3	148,6	148,6	122,6	125,0	133,6	127,5	166,5	155,4
Nov 07	154,3	152,2	150,5	122,9	127,0	135,3	129,8	155,2	155,3
Dic 07	157,8	153,2	152,0	127,7	126,5	131,5	130,8	147,0	152,5
Ene 08	156,6	157,5	153,2	128,0	125,9	134,0	137,1	139,2	154,8
Feb 08	146,3	153,8	154,1	118,4	123,6	123,3	128,4	97,0	115,1
Mar 08	153,9	154,5	154,7	120,8	122,4	132,8	127,5	85,7	90,2
Abr 08	151,6	154,8	155,2	118,6	124,3	128,8	132,4	121,3	120,3
May 08	151,5	151,0	155,5	125,8	122,5	118,7	121,4	93,6	87,5
Jun 08	149,9	153,9	155,9	128,6	124,3	112,8	121,8	84,0	82,1
Jul 08	159,8	153,8	156,4	128,3	122,5	128,8	122,9	126,4	120,6
Ago 08	159,9	157,6	156,9	126,7	121,8	126,1	124,4	118,7	112,2

continúa

Cuadro 12. (conclusión)

Original	Peajes		Telefonía	
	Original	Desestacionalizada	Original	Desestacionalizada
Ene 05	111,3	99,9	117,6	118,7
Feb 05	102,3	102,3	114,7	125,1
Mar 05	111,6	106,5	130,1	128,3
Abr 05	104,6	108,5	127,6	129,3
May 05	106,3	109,6	130,2	130,3
Jun 05	101,1	111,0	128,6	133,3
Jul 05	109,5	110,4	139,7	137,9
Ago 05	109,1	111,4	142,7	144,1
Sep 05	108,6	113,4	138,1	140,3
Oct 05	116,1	116,0	146,6	142,0
Nov 05	118,5	119,1	143,0	141,2
Dic 05	129,3	120,4	159,3	146,5
Ene 06	120,5	107,9	148,0	148,9
Feb 06	111,7	113,1	140,2	152,8
Mar 06	120,3	118,6	156,4	153,8
Abr 06	115,6	118,1	160,5	162,9
May 06	116,6	118,8	163,8	164,6
Jun 06	107,8	118,9	159,7	165,8
Jul 06	121,3	122,9	169,3	168,1
Ago 06	116,4	118,3	166,2	167,7
Sep 06	118,3	123,2	167,5	170,1
Oct 06	124,4	122,8	183,4	177,5
Nov 06	122,7	122,2	188,8	185,6
Dic 06	129,0	121,1	198,4	182,6
Ene 07	133,6	119,1	183,2	183,9
Feb 07	116,6	119,1	168,0	182,9
Mar 07	119,4	119,1	190,7	187,4
Abr 07	118,7	121,0	185,9	188,9
May 07	124,8	126,8	195,6	197,0
Jun 07	119,6	133,4	194,1	201,6
Jul 07	126,9	128,1	204,7	204,1
Ago 07	130,2	131,5	211,5	213,3
Sep 07	126,6	131,9	220,0	223,6
Oct 07	133,1	130,2	229,4	221,9
Nov 07	133,8	132,5	237,6	232,7
Dic 07	138,5	130,2	250,1	230,2
Ene 08	151,9	135,4	239,8	240,4
Feb 08	133,1	131,8	236,1	247,8
Mar 08	128,2	126,9	256,5	251,9
Abr 08	129,9	134,5	248,3	252,9
May 08	131,0	133,6	253,2	255,1
Jun 08	115,5	129,0	253,6	263,6
Jul 08	131,5	132,1	266,6	266,6
Ago 08	134,2	136,7	273,7	275,8

SÍNTESIS METODOLÓGICA

1. Características generales

El Indicador Sintético de Servicios Públicos (ISSP) es un indicador de volúmenes físicos de consumo. Por ello, expresa la evolución mensual del consumo global de los servicios públicos, sintetizando diversas series estadísticas.

En su versión original, para el cálculo del indicador se elaboró en cada actividad componente un índice de volumen físico del consumo base 1996=100. La agregación ponderada de esos índices permitió obtener un índice de volumen físico para el total de los servicios públicos. En los casos de Electricidad y Gas en su oportunidad no fueron tomadas fuentes directas de consumo, sino de producción. La rutina de cálculo, en el primero de los casos, tomó como base para la estimación del consumo la Generación Neta de Energía Eléctrica y, en el segundo, la Producción de Gas Natural.

Adicionalmente, con el transcurso de los años se produjeron cambios significativos en la estructura de precios relativos de las actividades representadas por el índice, surgiendo nuevos hábitos y participaciones de consumo no tenidos en cuenta hasta entonces (ejemplo: deficiente cobertura de los servicios brindados por la telefonía celular, subvaluando consecuentemente el peso de la misma en el índice).

Lo antedicho torna conveniente la actualización del año base del índice y sus ponderaciones sectoriales para, de esta manera, reflejar adecuadamente la importancia relativa de cada actividad.

En mérito a tales circunstancias y dentro del Plan Continuo de Mejora de los Indicadores que el INDEC ha decidido poner en marcha, en lo referente al ISSP, se introdujeron cambios en la rutina de cálculo, a saber:

- Comunicaciones: dada la importancia relativa creciente del consumo de sms (mensajes cortos) en el curso de los últimos años, los mismos han sido incorporados dentro de Telefonía Celular.
- Gas: a partir del Indicador de Julio de 2007 se registra el Consumo de Gas Natural.
- Electricidad: a partir del mes de Agosto de 2007 se informa la Demanda de Energía Eléctrica.
- Estas nuevas series sustituyen las anteriores estimaciones de consumo.

Sintetizando, al tiempo de introducir mejoras en la cobertura de los servicios incluidos en el ISSP como consecuencia de un mayor y superador acopio informativo, se resolvió actualizar el año base del Indicador Sintético de 1996 a 2004.

La nueva serie ISSP se construyó, de conformidad con la metodología vigente, a partir de nuevos ponderadores derivados de las facturaciones de 2004, y el cálculo desde enero de 2005 en adelante con esta estructura. Desde enero de 2005 los valores del ISSP utilizan los nuevos ponderadores y toman como base los volúmenes promedio de 2004.

Los valores de diciembre 2004 hacia atrás fueron calculados de manera de mantener las variaciones relativas mensuales de la serie base 1996, y de conseguir en 2004 un promedio 100. Esto se operó tanto en las series de las actividades componentes como en el ISSP.

Los procedimientos descriptos responden a los parámetros aplicados en el INDEC en oportunidad del cambio de base de sus índices.

Ponderaciones de las distintas actividades (en porcentajes)

Actividad	Año 1996	Año 2004
Demanda de energía electricidad	29,9	18,1
Consumo de Gas Natural	13,2	17,3
Distribución de Agua potable	1,3	4,2
Transporte urbano de Pasajeros en ferrocarriles	1,3	1,9
Transporte interurbano de Pasajeros en ferrocarriles	0,2	0,2
Transporte de Carga en ferrocarriles	1,4	3,4
Transporte de Pasajeros en Subterráneos	0,6	1,1
Transporte metropolitano de pasajeros en ómnibus	6,5	10,5
Transporte de Pasajeros en aeronavegación de cabotaje	3,2	6,5
Transporte de Carga en aeronavegación de cabotaje	0,2	0,2
Transporte de Pasajeros en aeronavegación internacional	3,6	9,1
Transporte de Carga en aeronavegación internacional	0,4	0,5
Peajes en rutas nacionales	1,5	1,3
Peajes en rutas de la Provincia de Buenos Aires	0,2	0,3
Peajes en Accesos a la Ciudad de Buenos Aires	0,3	2,8
Servicio Telefónico Básico	28,2	12,3
Servicio Telefónico Internacional	4,0	1,1
Servicio de Telefonía celular móvil	4,0	9,2
Total	100,0	100,0

2.Desestacionalización de la serie

La desestacionalización de una serie es el procedimiento mediante el cual se obtiene una nueva serie libre de los efectos debidos a la estacionalidad y a la composición del calendario. El programa X-12 ARIMA utiliza promedios móviles en forma iterativa para estimar la estacionalidad y la tendencia-ciclo. Por las características del método, los factores estimados sufren modificaciones cada vez que se incorpora un nuevo dato a la serie original.

Cuando se ajustan estacionalmente series que resultan del agregado de otras series, como es el caso de Indicador Sintético de Servicios Públicos (ISSP), hay dos formas posibles de realizar el ajuste: Método Directo o Método Indirecto. El método directo consiste en ajustar estacionalmente la serie de datos agregados. El método indirecto consiste en ajustar estacionalmente cada serie y agregar las series estacionalmente ajustadas. Para el Ajuste estacional de la serie ISSP, se optó, luego de un análisis en el momento del cambio de opciones, por el método directo.

La tendencia-ciclo es un indicador suave que permite analizar más claramente la coyuntura y el largo plazo. La tendencia-ciclo consiste en un post-procesamiento de la serie desestacionalizada utilizando opciones específicas que son las siguientes:

- 1- Extensión con un año de pronósticos de la serie desestacionalizada corregida por valores extremos, utilizando el modelo $(0 \ 1 \ 1) \ (0 \ 0 \ 1)12$.
- 2- Corrección más estricta de valores extremos.
- 3- Estimación de la tendencia utilizando el filtro Henderson de 13 términos.

Signos convencionales

- * Dato provisorio
- Dato igual a cero
- - Dato infimo, menos de la mitad del último dígito mostrado
- e Dato estimado por extrapolación, proyección o imputación
- /// Dato que no corresponde presentar debido a la naturaleza de las cosas o del cálculo
- ... Dato no disponible a la fecha de presentación de resultados
- . Dato no registrado