



ESTADÍSTICAS DE SERVICIOS PÚBLICOS

SEPTIEMBRE 2004

SÍNTESIS

1) Indicador Sintético de Servicios Públicos

De acuerdo con datos del Indicador Sintético de Servicios Públicos (ISSP), el consumo global de septiembre de estos servicios con relación a agosto de 2004 aumentó 1,7% en términos desestacionalizados ⁽¹⁾.

El sector que muestra el mayor crecimiento en este período es: Peajes en rutas con 7,3%, mientras que el menor incremento se observa en Electricidad, Gas y Agua con 2,0%.

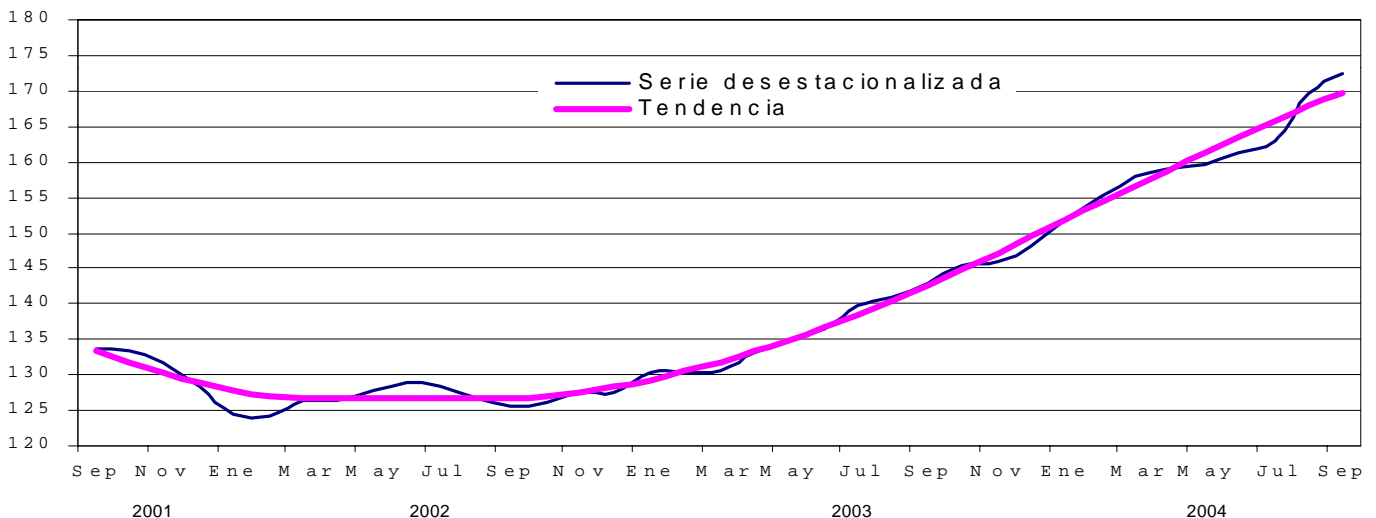
Con relación a igual mes de 2003, el ISSP registró, en términos desestacionalizados, una suba del 20,7% (cuadro 1). En este caso el mayor crecimiento se observa en el sector de Telefonía con 38,9% y el menor incremento correspondió al Transporte de carga con 1,1%.

Respecto del indicador de tendencia, se observa en septiembre de 2004 respecto de agosto del mismo año una variación positiva de 1,1%.

Cuadro 1.- Indicador Sintético de Servicios Públicos. Nivel General, Base 1996=100. Variaciones porcentuales.

Período	Serie Desestacionalizada		Tendencia
	respecto al mes anterior	respecto a igual mes del año anterior	respecto al mes anterior
2003			
Enero	2,3	4,7	0,8
Febrero	- -	4,9	0,9
Marzo	0,2	3,4	1,0
Abril	1,8	5,1	1,1
Mayo	1,4	5,6	1,2
Junio	1,3	6,0	1,3
Julio	2,3	8,9	1,3
Agosto	0,9	11,3	1,4
Septiembre	1,5	13,8	1,5
Octubre	1,7	15,3	1,5
Noviembre	0,3	14,3	1,6
Diciembre	1,5	16,2	1,6
2004			
Enero	2,6	16,5	1,6
Febrero	2,2	19,0	1,5
Marzo	1,7	20,8	1,6
Abril	0,7	19,5	1,5
Mayo	0,3	18,3	1,4
Junio	1,2	18,2	1,4
Julio	1,0	16,7	1,3
Agosto	4,1	20,4	1,3
Septiembre	1,7	20,7	1,1

Gráfico 1. Indicador Sintético de Servicios Públicos. Base 1996 = 100. Series desestacionalizada y tendencia.



⁽¹⁾ La desestacionalización de la serie se realiza mediante la aplicación del método X12-ARIMA. El Nivel General desestacionalizado no se obtiene como agregación directa de las series componentes desestacionalizadas. Los usuarios interesados en conocer en detalle el modelo y las opciones utilizadas en el procesamiento pueden solicitar esta información al INDEC.

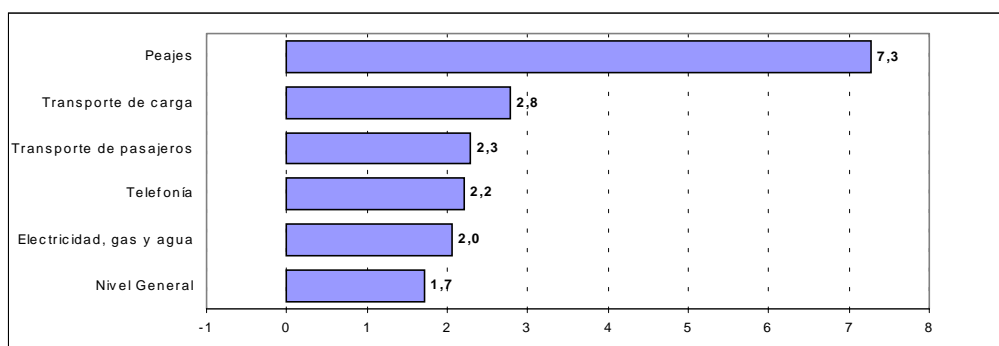
Cuadro 2.- Indicador Sintético de Servicios Públicos. Variaciones porcentuales de la serie desestacionalizada, por sectores, respecto del mes anterior.

Período	Electricidad, Gas y Agua	Transporte de pasajeros	Transporte de carga	Peajes	Telefonía
2003					
Enero	3,0	-1,5	-1,5	2,4	2,5
Febrero	-0,3	1,1	8,0	-1,4	-0,5
Marzo	0,3	2,4	6,5	5,2	-0,7
Abril	0,9	3,6	-3,5	-1,2	1,3
Mayo	1,1	-1,4	-2,0	2,4	2,6
Junio	1,9	2,4	3,3	0,4	0,8
Julio	3,7	1,1	0,1	0,3	1,9
Agosto	-0,1	1,1	0,6	0,5	1,7
Septiembre	0,4	0,6	3,0	-2,1	2,7
Octubre	1,4	1,8	1,5	6,9	1,7
Noviembre	-0,4	0,1	-2,1	-11,0	2,2
Diciembre	-0,7	-1,1	2,5	2,6	2,5
2004					
Enero	1,6	0,1	12,6	2,1	5,0
Febrero	1,0	3,5	4,6	2,4	1,8
Marzo	-1,3	4,4	-13,6	-1,6	4,0
Abril	0,0	-3,3	-2,3	2,1	1,9
Mayo	1,0	0,0	1,2	-4,3	-0,6
Junio	-1,2	0,8	-6,0	10,9	5,1
Julio	-2,9	-0,7	-1,0	0,1	4,7
Agosto	5,2	0,2	3,0	-1,0	2,9
Septiembre	2,0	2,3	2,8	7,3	2,2

Cuadro 3.- Indicador Sintético de Servicios Públicos. Variaciones porcentuales de la serie desestacionalizada, por sectores, respecto del mismo mes del año anterior.

Período	Electricidad, Gas y Agua	Transporte de pasajeros	Transporte de carga	Peajes	Telefonía
2003					
Enero	5,2	15,6	17,1	13,3	0,4
Febrero	8,3	12,8	29,4	7,3	-
Marzo	4,2	13,1	35,4	15,6	1,5
Abril	4,5	13,9	28,0	12,7	0,8
Mayo	7,5	9,0	14,3	13,7	3,2
Junio	3,5	15,0	11,4	14,4	5,1
Julio	9,6	13,1	10,1	14,9	8,5
Agosto	11,3	14,0	15,0	14,2	10,3
Septiembre	12,0	13,3	16,1	11,8	15,5
Octubre	13,8	16,1	16,8	17,6	15,8
Noviembre	11,8	15,0	12,1	3,1	17,5
Diciembre	11,7	10,7	16,9	4,0	20,5
2004					
Enero	10,2	12,5	33,8	3,6	23,5
Febrero	11,6	15,2	29,6	7,6	26,3
Marzo	9,8	17,4	5,1	0,7	32,2
Abril	8,9	9,5	6,4	4,0	32,9
Mayo	8,8	11,1	9,9	-2,8	28,7
Junio	5,4	9,3	0,1	7,4	34,2
Julio	-1,3	7,4	-1,1	7,3	37,9
Agosto	4,0	6,4	1,3	5,6	39,6
Septiembre	5,7	8,2	1,1	15,7	38,9

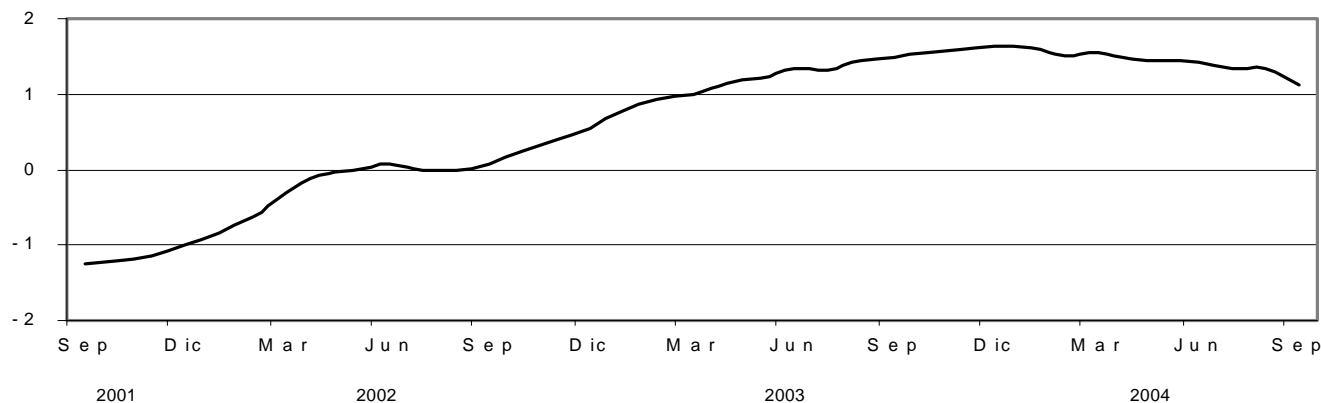
Gráfico 2. Variaciones porcentuales de la serie desestacionalizada, respecto del período anterior, por sectores y nivel general



La tendencia⁽²⁾ de la serie con respecto al mes anterior presentaba a partir de enero de 2001 un ciclo descendente que encontró su mínimo entre los meses de junio y octubre de ese mismo año. A partir del mes de mayo de 2002 las variaciones negativas desaparecen y se inicia un ciclo ascendente que encuentra su máximo entre los meses de noviembre de 2003 y enero de 2004 con variaciones positivas de 1,6%, registrándose una variación positiva de 1,1% para el mes de septiembre de 2004 con respecto al mes anterior.

⁽²⁾ La tendencia surge de eliminar de la serie original, además de las fluctuaciones estacionales, las alteraciones de carácter no estacional (huelgas, efectos climáticos inesperados, etc.). Al eliminar estos factores el indicador refleja la tendencia histórica y presente del sector.

Gráfico 3.- Indicador Sintético de Servicios Públicos. Base 1996 = 100.
Variaciones porcentuales de la tendencia, con respecto al mes anterior.



Cuadro 4. Ponderaciones de las distintas actividades. Año 1996

Actividad	Ponderación en %
Distribución de electricidad	29,9
Distribución de gas natural	13,2
Distribución de agua potable	1,3
Transporte urbano de pasajeros en ferrocarriles	1,3
Transporte interurbano de pasajeros en ferrocarriles	0,2
Transporte de carga en ferrocarriles	1,4
Transporte de pasajeros en subterráneos	0,6
Transporte metropolitano de pasajeros en ómnibus	6,5
Transporte de pasajeros en aeronavegación de cabotaje	3,2
Transporte de carga en aeronavegación de cabotaje	0,2
Transporte de pasajeros en aeronavegación internacional	3,6
Transporte de carga en aeronavegación internacional	0,4
Peaje en rutas nacionales	1,5
Peaje en rutas de la provincia de Buenos Aires	0,2
Peaje en accesos a la Ciudad de Buenos Aires	0,3
Servicio telefónico básico nacional	28,2
Servicio telefónico internacional	4,0
Servicio de telefonía celular móvil	4,0
Total	100,0

Signos convencionales

- * Dato provisorio
- Dato igual a cero
- Dato ínfimo, menos de la mitad del último dígito mostrado
- e Dato estimado por extrapolación, proyección o imputación
- /// Dato que no corresponde presentar debido a la naturaleza de las cosas o del cálculo
- ... Dato no disponible a la fecha de presentación de resultados
- . Dato no registrado

Los datos que aquí se presentan tienen carácter de provisorios, dado que la información se recopila y actualiza permanentemente, pudiendo ser modificados de acuerdo con nuevos datos suministrados por los organismos informantes

Las fechas de difusión de los próximos informes de prensa se encuentran disponibles en INTERNET: <http://www.indec.mecon.ar/servicio/calenet.htm>.

2) Evolución de los principales Servicios Públicos en términos de las series originales Comparación de Septiembre 2004 respecto de Septiembre de 2003.

El consumo de servicios públicos creció 21,3% en el período considerado. El mayor crecimiento se observa en Telefonía con 38,0% y el menor incremento en el Transporte de pasajeros con 6,7% (ver serie original - cuadro 12). En términos de sub-sectores, las llamadas realizadas por aparatos celulares móviles es la serie que muestra el mayor crecimiento 86,9%, correspondiendo la única disminución a la carga transportada en aeronavegación comercial de cabotaje con 7,9%

ELECTRICIDAD, GAS Y AGUA

En el sector energético se observa un incremento en la generación de energía eléctrica de 3,6% -cuadro 5-. Por su parte la producción de gas presenta una variación positiva de 10,7% - cuadro 6. Por otro lado, el consumo de agua potable en el área servida por la empresa Aguas Argentinas S.A. aumentó un 12,9% - cuadro 7.

TRANSPORTE DE PASAJEROS

El transporte de pasajeros en ferrocarriles urbanos aumentó 3,9%, mostrando el mayor incremento en el Ferrocarril Transportes Metropolitanos Belgrano Sur S.A. con 22,3%, mientras que el Ferrocarril Transportes Metropolitanos General Roca mostró la mayor disminución con 2,4%. Los ferrocarriles interurbanos mostraron una suba de 7,6%, correspondiendo el mayor crecimiento al Ferrocarril de Chubut con 143,2%, mientras que el Ferrocarril Córdoba Mediterraneo suspendió sus servicios-- cuadros 8.1 y 8.2.

Respecto del servicio de subterráneos, se observó un incremento de 6,6%, correspondiendo el mayor aumento a la línea B con 9,3%, mientras que en el Premetro se observó una disminución de 0,5% - cuadro 8.3.

En cuanto al transporte de pasajeros en el servicio de ómnibus metropolitano (servicio común), se observó una suba de 9,2%, correspondiendo el mayor incremento para las empresas Suburbanas Grupo II con 22,6% y el menor en Distrito Federal con 5,6%. - cuadro 8.4.

Respecto del transporte de pasajeros en el servicio de aeronavegación comercial, se observa una suba del 10,3%, mostrando incrementos de 8,2% en el servicio de cabotaje y de 11,9% en el servicio internacional - correspondiendo aumentos de 8,9% al servicio brindado por empresas con bandera nacional y 13,4% para las empresas con bandera extranjera - cuadro 8.6.

TRANSPORTE DE CARGA

El transporte de carga por ferrocarril mostró una variación positiva de 4,1% entre septiembre de 2004 y el mismo mes del año anterior,

registrando el mayor incremento en el tráfico del Ferroexpreso Pampeano S.A. con 23,2% y la mayor disminución en el Ferrocarril Gral. Belgrano S.A. con 24,1% - cuadro 9.1.

Respecto del transporte de carga en el servicio de aeronavegación comercial se registró una suba de 10,6%, observándose una disminución en el transporte de cabotaje 7,9%, mientras que en el servicio internacional se incrementó en 13,2% -con aumentos de 3,7% para el servicio de bandera nacional y de 14,3% en el servicio de bandera extranjera - cuadro 9.2.

PEAJE EN RUTAS

El número de vehículos pasantes por peajes en rutas nacionales se incrementó 17,8% entre septiembre de 2004 y el mismo mes del año anterior, correspondiendo el mayor incremento a los automóviles livianos 21,9% y el menor en los camiones pesados con 8,9%. Considerando las unidades técnicas equivalentes (Uteqs-ver referencia cuadro 10.1), se observa una suba de 14,1%.

En las rutas correspondientes a la provincia de Buenos Aires los vehículos pasantes se incrementaron un 47,0%, correspondiendo el mayor incremento a los colectivos y camiones livianos con 49,0% y el menor en los camiones pesados con 34,9% - cuadro 10.1. Del mismo modo, tomando en cuenta las Uteqs., se verifica un aumento de 45,0%. En los puestos de peaje ubicados en los accesos a la ciudad de Buenos Aires se registró un incremento del 12,9% en el total de vehículos pasantes. El mayor aumento se observó en los camiones pesados con 17,8% y el menor en los Colectivos y camiones livianos con 11,2%. Respecto de los accesos, la Autopista Ezeiza-Cañuelas presentó el mayor aumento con 18,9%, mientras que el acceso Ricchieri mostró el menor con 11,0%

En términos de Uteqs., el incremento fue de 13,2%. - cuadro 10.3.

SERVICIO TELEFÓNICO

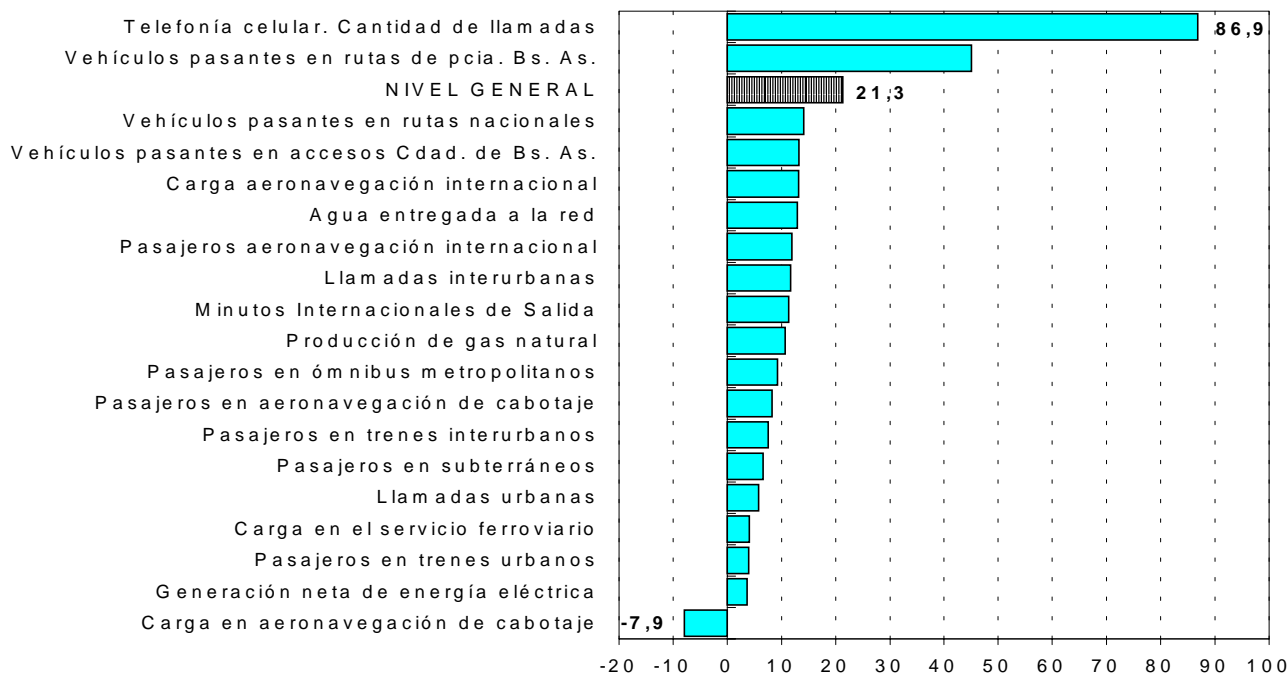
En el servicio telefónico nacional las llamadas urbanas en el mes de septiembre de 2004, con respecto al mismo mes del año anterior, mostraron un incremento de 5,8%, al igual que las llamadas interurbanas con 11,7% - cuadro 11.1.

Respecto del servicio telefónico internacional, las llamadas de salida aumentaron 21,2%, y los minutos 11,3% - cuadro 11.3

Con relación a la telefonía celular móvil, la cantidad de aparatos en servicio entre los meses de septiembre de 2004 y el mismo mes de 2003 subieron 53,0% (cuadro 11.4).

Por otro lado, la cantidad de llamadas realizadas en teléfonos celulares se incrementó en 86,9% - cuadro 11.5.

Gráfico 4. SERIES SELECCIONADAS DE SERVICIOS PÚBLICOS
Variación porcentual de Septiembre de 2004 con respecto a Septiembre de 2003



Comparación del acumulado durante los primeros nueve meses de 2004, respecto de los primeros nueve meses de 2003.

ELECTRICIDAD, GAS Y AGUA

Durante los primeros nueve meses del año 2004, la generación neta de energía eléctrica aumentó 8,1% con relación al año anterior; por otra parte, la producción de gas natural registró un incremento de 7,4% - Cuadros 2 y 3. Por otro lado, el consumo de agua potable en el área servida por la empresa Aguas Argentinas SA mostró una suba de 5,0% - (Cuadros 5, 6 y 7).

TRANSPORTE DE PASAJEROS

Los pasajeros transportados se incrementaron 5,5% en el servicio ferroviario urbano y 6,2% en el servicio de subterráneos. El servicio de ómnibus metropolitano de pasajeros aumentó 11,1% y en el servicio ferroviario interurbano se verificó un aumento de 4,4%. - Cuadros 8.1, 8.2, 8.3 y 8.4.

Respecto del transporte de pasajeros en el servicio de aeronavegación comercial, se observa una suba del 15,0%, mostrando un aumento de 15,8% para el servicio de cabotaje, al igual que en el servicio internacional con 14,3% - correspondiendo incrementos de 14,4% para las empresas de bandera nacional y de 14,3% para las de bandera extranjera.- Cuadro 8.6.

TRANSPORTE DE CARGA

El tonelaje de carga transportada por el servicio ferroviario registró un incremento de 3,4%, registrándose el mayor aumento en el Ferrocarril Mesopotámico General Urquiza S.A. 14,8% y una disminución en el Ferrocarril Gral. Belgrano S.A. de 6,8%. Respecto del transporte de carga en el servicio de aeronavegación comercial se registró una suba de 9,3%, observándose en el servicio de cabotaje una disminución 8,1%, mientras que en el tráfico internacional la suba fue de 11,7% - con aumentos de 11,9% en el servicio

prestado por empresas de bandera nacional y de 11,7% en el correspondiente a empresas de bandera extranjera (Cuadros 9.1 y 9.2).

PEAJES EN RUTAS

El número total de vehículos pasantes por puestos de peaje de las rutas nacionales aumentó 11,7% y en las rutas de la provincia de Buenos Aires 12,4%.

Observando el número total de Uteqs en los vehículos pasantes por puestos de peaje de las rutas nacionales se verifica una suba de 9,3%, mientras que en las rutas de la provincia de Buenos Aires se produjo un incremento de 12,9% - Cuadro 10.1.

El número total de vehículos pasantes por puestos de peaje en las rutas de acceso a la Ciudad de Buenos Aires se incrementó 11,9%.

En tanto las Uteqs correspondientes a los vehículos pasantes por puestos de peaje en las rutas de acceso a la Ciudad de Buenos Aires se incrementó en 12,9%. - Cuadro 10.3.

SERVICIO TELEFÓNICO

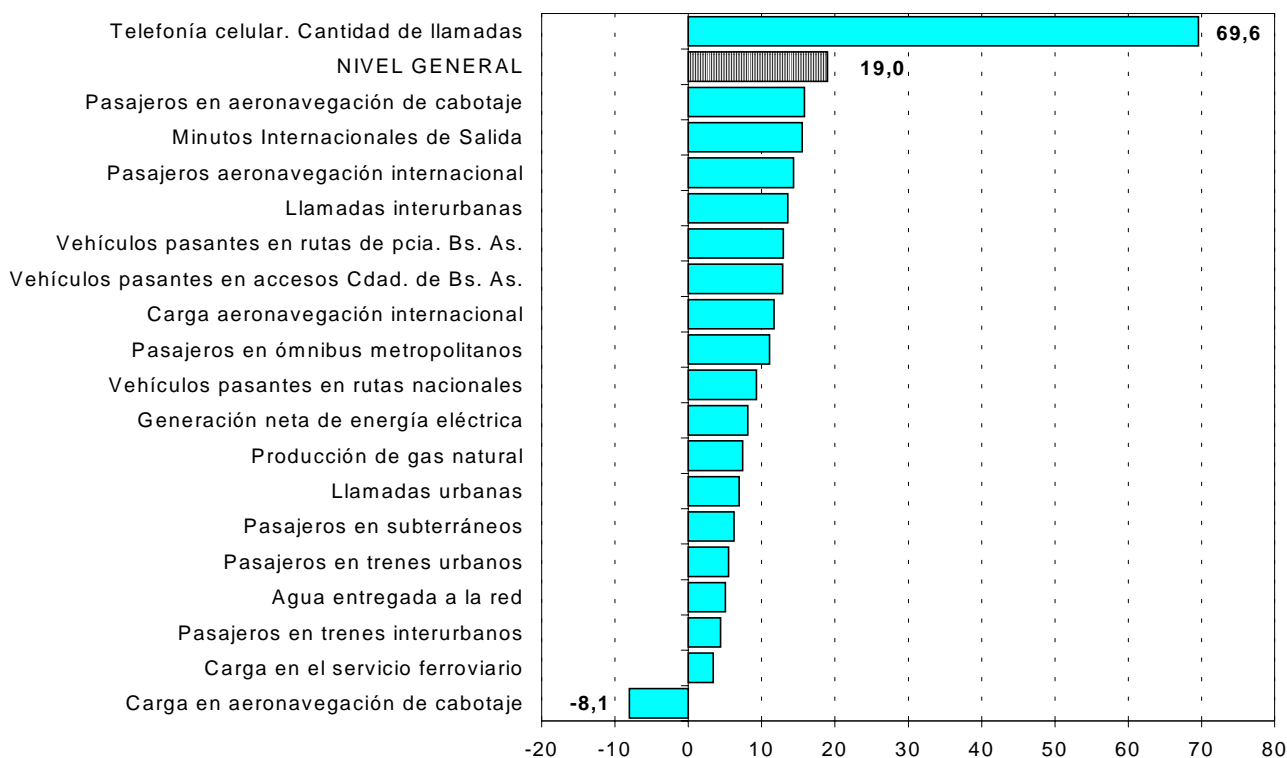
En el servicio telefónico básico nacional las llamadas urbanas aumentaron 6,9% y las interurbanas un 13,6% - Cuadro 11.1.

En el servicio internacional, las llamadas de salida aumentaron 19,9%, al igual que los minutos de salida con una suba de 15,5% - cuadro 11.3.

Durante los primeros nueve meses del año 2004, la cantidad de teléfonos celulares en servicio aumentó 37,6% con relación al año 2003 (Cuadro 11.4). Por otro lado, la cantidad de llamadas realizadas en teléfonos celulares se incrementaron en 69,6%- Cuadro 11.5

Gráfico 5. SERIES SELECCIONADAS DE SERVICIOS PÚBLICOS

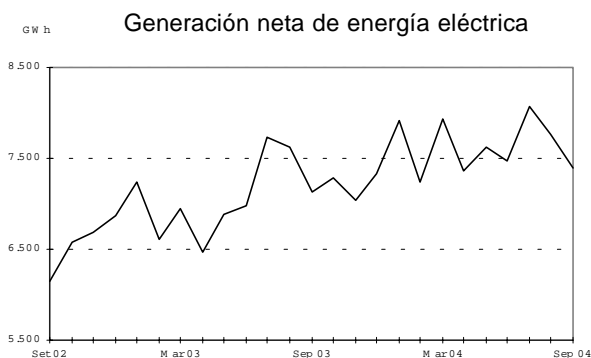
Variación porcentual del total acumulado durante los primeros nueve meses del año 2004 con respecto a igual período del año anterior



Cuadro 5. Generación neta de energía eléctrica

Mes de Septiembre	Cantidad en GWh	Variación porcentual		
		respecto al mes anterior	respecto a igual mes del año anterior	del acumulado en Septiembre respecto a igual acumulado del año anterior
2003	7.132	-6,4	16,0	7,8
2004	7.390	-4,7	3,6	8,1

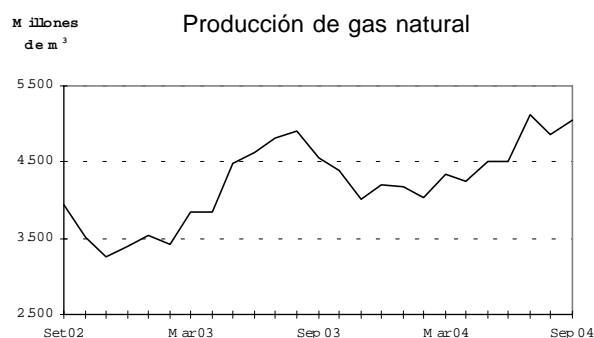
Nota: comprende la producción neta de las centrales de generación despachadas por CAMMESA. También se incluye el saldo de los autogeneradores y cogeneradores del Mercado Eléctrico Mayorista (MEM) y del Mercado Eléctrico Mayorista del Sistema Patagónico (MEMSP). Se incluye la importación proveniente de Yaciretá. Se incluye, también, la generación neta destinada a satisfacer los contratos de exportación a Uruguay y Brasil, iniciados en febrero y marzo de 2000 respectivamente.
Fuente: Secretaría de Energía. Dirección Nacional de Prospectiva.



Cuadro 6. Producción de gas natural

Mes de Septiembre	Cantidad en millones de m ³	Variación porcentual		
		respecto al mes anterior	respecto a igual mes del año anterior	del acumulado en septiembre respecto a igual acumulado del año anterior
2003	4.562	-7,0	15,8	6,8
2004	5.050	4,0	10,7	7,4

Fuente: Secretaría de Energía. Dirección Nacional de Recursos Hidrocarboníferos y Combustibles.



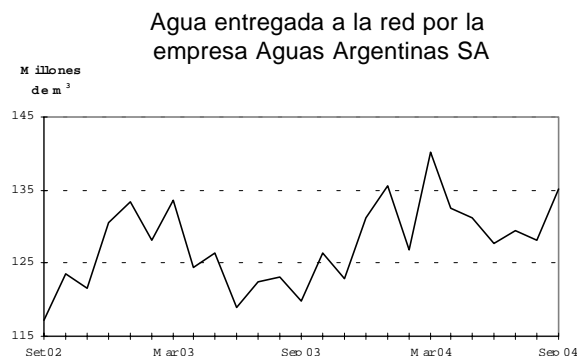
Cuadro 7. Agua entregada a la red por la empresa Aguas Argentinas S.A.

Mes de Septiembre	Cantidad en miles de m ³	Variación porcentual		
		respecto al mes anterior	respecto a igual mes del año anterior	del acumulado en septiembre respecto a igual acumulado del año anterior
2003	119.763	-2,8	2,2	1,7
2004	135.244 ^e	5,5	12,9	5,0

Nota: Aguas Argentinas SA presta servicios a Ciudad de Buenos Aires y a los siguientes partidos del Gran Buenos Aires: Almirante Brown, Avellaneda, Esteban Echeverría, Ezeiza, General San Martín, Hurlingham, Ituzaingó, La Matanza, Lanús, Lomas de Zamora, Morón, Quilmes, San Fernando, San Isidro, Tres de Febrero, Tigre y Vicente López.

Debe advertirse que la empresa concesionaria ha efectuado obras tendientes a eliminar importantes pérdidas de agua en la etapa de distribución. Por ello, la cantidad de "agua entregada a la red" puede reflejar disminuciones, aún cuando se mantenga o mejore el caudal entregado a los usuarios. Por este motivo, próximamente se difundirán indicadores complementarios tendientes a ofrecer una cobertura más amplia de esta actividad.

Fuente: Aguas Argentinas S.A.

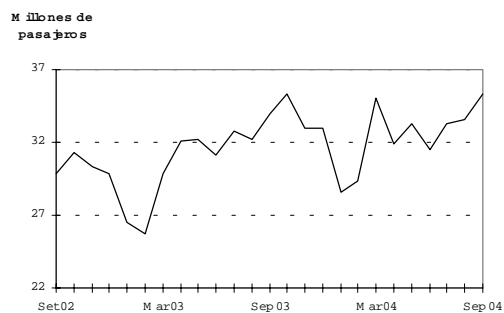


Cuadro 8.1. Pasajeros transportados en el servicio ferroviario urbano

Mes de Septiembre	Cantidad en miles		Variación porcentual		
	2003	2004	respecto al mes anterior	respecto a igual mes del año anterior	del acumulado en septiembre respecto a igual acumulado del año anterior
	Total	33.986	35.324	5,2	3,9
Trenes de Buenos Aires SA					
Mitre	6.131	6.318	8,5	3,0	0,6
Sarmiento	8.766	9.197	1,4	4,9	9,0
Transportes Metropolitanos General Roca SA	9.996	9.756	7,3	-2,4	2,3
Metrovías SA					
Linea General Urquiza	2.441	2.524	5,2	3,4	8,0
Transportes Metropolitanos General San Martín SA	2.607	2.960	3,6	13,5	4,2
Ferrovías SAC.					
Linea Belgrano Norte	3.068	3.379	8,7	10,1	12,3
Transportes Metropolitanos Belgrano Sur SA	856	1.047	8,7	22,3	11,9
Tren de la Costa SA	122	143	-3,7	17,6	13,4

Fuente: Comisión Nacional de Regulación del Transporte

Pasajeros transportados en el servicio ferroviario urbano



Cuadro 8.2. Pasajeros transportados en el servicio ferroviario interurbano

Mes de septiembre	Cantidad		Variación porcentual		
	2003	2004	respecto al mes anterior	respecto a igual mes del año anterior	del acumulado en septiembre respecto a igual acumulado del año anterior
	Total	123.109	132.418	0,3	7,6
Buenos Aires	96.857	107.362	-1,0	10,8	6,5
Río Negro	8.574	8.460	10,1	-1,3	-6,2
Chubut	629	1.530	12,0	143,2	5,8
Trenes de					
Buenos Aires S.A. ¹	1.793	2.000	20,6	11,5	126,6
Chaco ²	12.038	13.066	1,1	8,5	5,5
Córdoba Mediterráneo ³	3.218	--	--	--	--

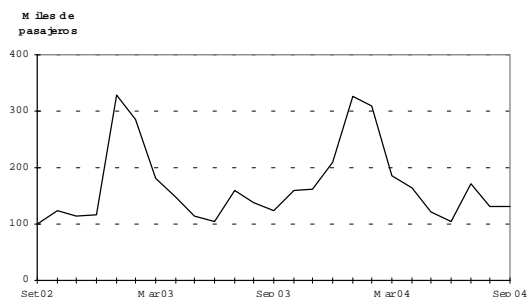
¹Cubre el trayecto Buenos Aires - Rosario y Santa Fe.

²Cubre el trayecto Resistencia - La Sabana.

³No presta servicios desde el mes de diciembre de 2003.

Fuente: Comisión Nacional de Regulación del Transporte

Pasajeros transportados en el servicio ferroviario interurbano

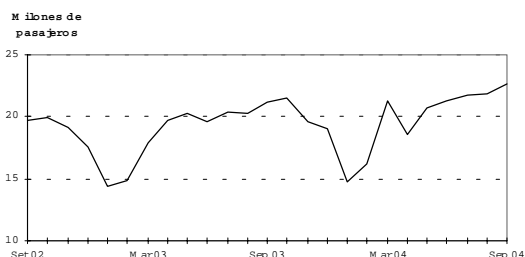


Cuadro 8.3. Pasajeros transportados en el servicio de subterráneos por la empresa Metrovías SA

Mes de Septiembre	Cantidad en miles		Variación porcentual		
	2003	2004	respecto al mes anterior	respecto a igual mes del año anterior	del acumulado en septiembre respecto a igual acumulado del año anterior
	Total	21.177	22.582	3,4	6,6
Línea A	3.277	3.437	1,8	4,9	4,5
Línea B	6.051	6.616	3,2	9,3	11,9
Línea C	3.861	4.064	3,0	5,3	3,8
Línea D	6.345	6.714	4,8	5,8	4,2
Línea E	1.399	1.509	2,9	7,8	4,6
Premetro	244	243	-0,7	-0,5	-5,4

Nota: No se incluyen el calculo adicional por combinaciones de los pasajeros.
Fuente: Comisión Nacional de Regulación del Transporte

Pasajeros transportados en el servicio de subterráneos por Metrovías SA



Cuadro 8.4. Pasajeros transportados en el servicio de transporte automotor metropolitano-servicio común

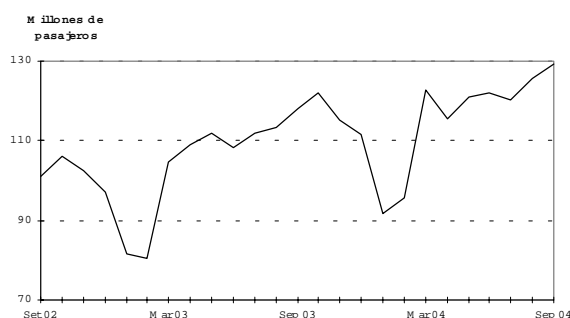
Mes de Septiembre	Cantidad en miles		Variación porcentual		
	2003	2004	respecto al mes anterior	respecto a igual mes del año anterior	del acumulado en septiembre respecto a igual acumulado del año anterior
	Total	118.203	129.122	2,8	9,2
Distrito Federal ¹	26.824	28.317	-0,3	5,6	7,9
Suburbanas Grupo I ²	88.465	97.232	3,5	9,9	11,5
Suburbanas Grupo II ³	2.914	3.572	10,2	22,6	27,2

¹Incluye las líneas que cumplen la totalidad de su recorrido en Ciudad de Buenos Aires.
²Incluye las líneas que tienen una de sus cabeceras en Ciudad de Buenos Aires y la restante en alguna localidad del conurbano bonaerense.
³Incluye las líneas que efectúan recorridos de media distancia.

Nota: Debido a las autorizaciones de extensiones en los recorridos, algunas líneas que pertenecían a la jurisdicción Distrito Federal han pasado a la jurisdicción Suburbanas Grupo I. Esto afecta las comparaciones con respecto a períodos anteriores en cada una de esas jurisdicciones.

Fuente: Comisión Nacional de Regulación del Transporte

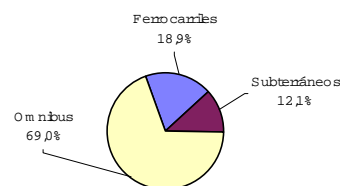
Pasajeros transportados en el servicio de transporte automotor metropolitano - servicio común



Cuadro 8.5. Resumen de pasajeros transportados según medio de transporte terrestre del Gran Buenos Aires

Mes de Septiembre	Cantidad en miles		Variación porcentual		
	2003	2004	respecto al mes anterior	respecto a igual mes del año anterior	del acumulado en septiembre respecto a igual acumulado del año anterior
	Total	173.366	187.028	3,3	7,9
Subterráneos	21.177	22.582	3,4	6,6	6,2
Ómnibus metropolitanos	118.203	129.122	2,8	9,2	11,1
Ferrocarriles urbanos	33.986	35.324	5,2	3,9	5,5

Participación de los pasajeros transportados según medio de transporte terrestre del Gran Buenos Aires - Septiembre 2004

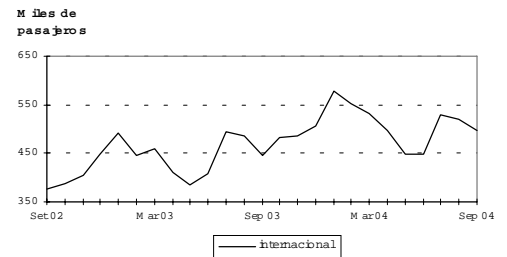
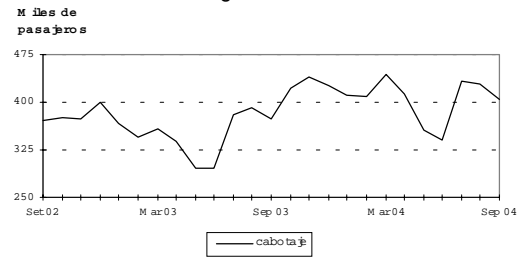


Cuadro 8.6. Pasajeros transportados en el servicio de aeronavegación comercial

Mes de Septiembre	Cantidad		Variación porcentual		
	2003	2004	respecto al mes anterior	respecto a igual mes del año anterior	del acumulado en Septiembre respecto a igual acumulado del año anterior
Total	817.400	901.188	-4,9	10,3	15,0
Servicio de cabotaje					
de bandera nacional	373.361	404.153	-5,8	8,2	15,8
Servicio Internacional					
de bandera nacional	144.025	156.863	-2,4	8,9	14,4
de bandera extranjera	300.014	340.172	-5,0	13,4	14,3

Nota: Incluye los pasajeros transportados por las empresas que prestan servicios regulares.
Fuente: Dirección Nacional de Transporte Aerocomercial

Pasajeros transportados en el servicio de aeronavegación comercial

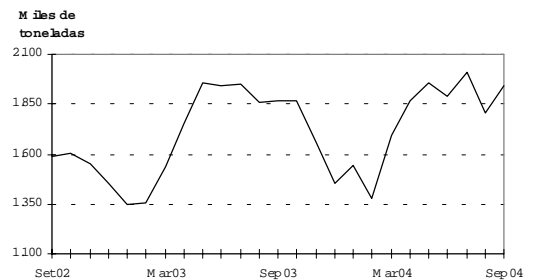


Cuadro 9.1. Carga transportada en el servicio ferroviario

Mes de Septiembre	Cantidad en miles de toneladas		Variación porcentual		
	2003	2004	respecto al mes anterior	respecto a igual mes del año anterior	del acumulado en Septiembre respecto a igual acumulado del año anterior
Total	1.869	1.946	7,7	4,1	3,4
Ferrosur Roca SA	390	422	11,0	8,2	10,4
Buenos Aires al Pacífico					
San Martín SA	294	305	11,9	3,7	3,3
Ferrocarril Mesopotámico					
General Urquiza SA	115	133	-1,0	16,1	14,8
Nuevo Central					
Argentino SA	743	729	10,1	-1,8	0,6
Ferrexpresso					
Pampeano SA	228	280	-1,6	23,2	-0,6
Ferrocarril General					
Belgrano SA	100	76	6,1	-24,1	-6,8

Fuente: Comisión Nacional de Regulación del Transporte

Carga transportada en el servicio ferroviario

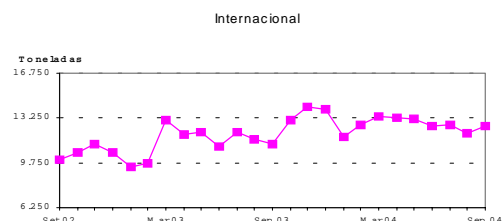
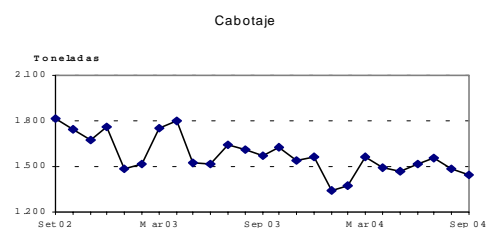


Cuadro 9.2. Carga transportada en el servicio de aeronavegación comercial

Mes de Septiembre	Cantidad de toneladas		Variación porcentual		
	2003	2004	respecto al mes anterior	respecto a igual mes del año anterior	del acumulado en Septiembre respecto a igual acumulado del año anterior
	Total	12.752	14.099	3,9	10,6
Servicio de Cabotaje					
de bandera nacional	1.571	1.447	-2,8	-7,9	-8,1
Servicio Internacional					
de bandera nacional	11.181	12.652	4,7	13,2	11,7
de bandera extranjera	1.233	1.279	17,1	3,7	11,9
	9.948	11.373	3,5	14,3	11,7

Fuente: Dirección Nacional de Transporte Aerocomercial.

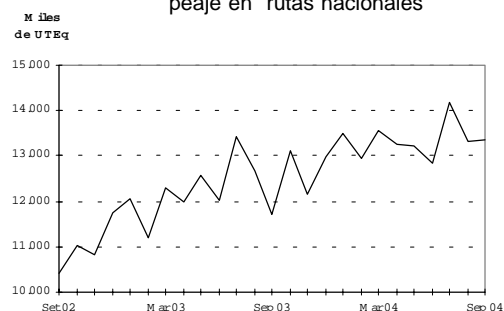
Carga transportada en el servicio de aeronavegación comercial



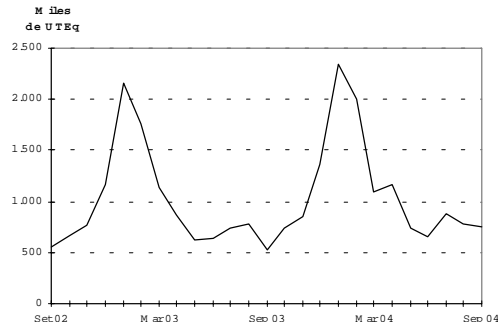
Cuadro 10.1. Peaje en rutas nacionales y de la provincia de Buenos Aires Vehículos pasantes por categoría

Mes de septiembre	Vehículos y UTEq en miles		Variación porcentual		
	2003	2004	respecto al mes anterior	respecto a igual mes del año anterior	del acumulado en septiembre respecto a igual acumulado del año anterior
	Total Vehículos	6.904,2	8.251,6	-1,5	19,5
Rutas nacionales					
Total Vehículos	6.498,4	7.655,1	-1,1	17,8	11,7
Automotores livianos ¹	4.280,4	5.219,5	-2,5	21,9	14,4
Colectivos y Camiones					
Livianos ²	484,4	547,9	4,4	13,1	3,3
Camiones Pesados ³	1.733,6	1.887,6	1,5	8,9	6,5
UTEq ⁴	11.703,0	13.352,1	0,1	14,1	9,3
Rutas de la provincia de Buenos Aires					
Total Vehículos	405,8	596,6	-6,2	47,0	12,4
Automotores livianos ¹	342,2	507,0	-7,9	48,2	12,0
Colectivos y Camiones					
Livianos ²	26,1	38,9	5,3	49,0	16,3
Camiones Pesados ³	37,5	50,6	4,0	34,9	14,6
UTEq ⁴	519,1	752,7	-4,2	45,0	12,9

Vehículos pasantes por puestos de peaje en rutas nacionales



Vehículos pasantes por puestos de peaje en rutas de la provincia de Buenos Aires



¹ Comprende vehículos de dos ejes y hasta 2,10 m. de altura.

² Comprende vehículos de hasta cuatro ejes y menos de 2,10 m. de altura.

³ Comprende vehículos de más de dos ejes y más de 2,10 m. de altura.

⁴ Son Unidades Técnicas Equivalentes, expresadas en términos de automotores livianos y calculadas según la relación del costo del peaje de las distintas categorías de vehículos. Calculado en base a datos del Órgano de Control de Concesiones Viales (OCCOVI)

Nota: las rutas nacionales comprenden los siguientes concesionarios: Semacar SA, Caminos del Oeste SA, Nuevas Rutas SACV, Covico UTE, Servicios Viales SA, Covinorte SA, Covicentro SA, Concanor SA, Virgen de Itatí SA, Rutas del Valle SA, Camino del Abra SACV, Caminos del Río Uruguay SA, Red Vial Centro SA y S.V.I. Cipolletti-Neuquén U.T.E.

Las rutas de la provincia de Buenos Aires comprenden los siguientes concesionarios: Covisur SA y Camino del Atlántico SA.

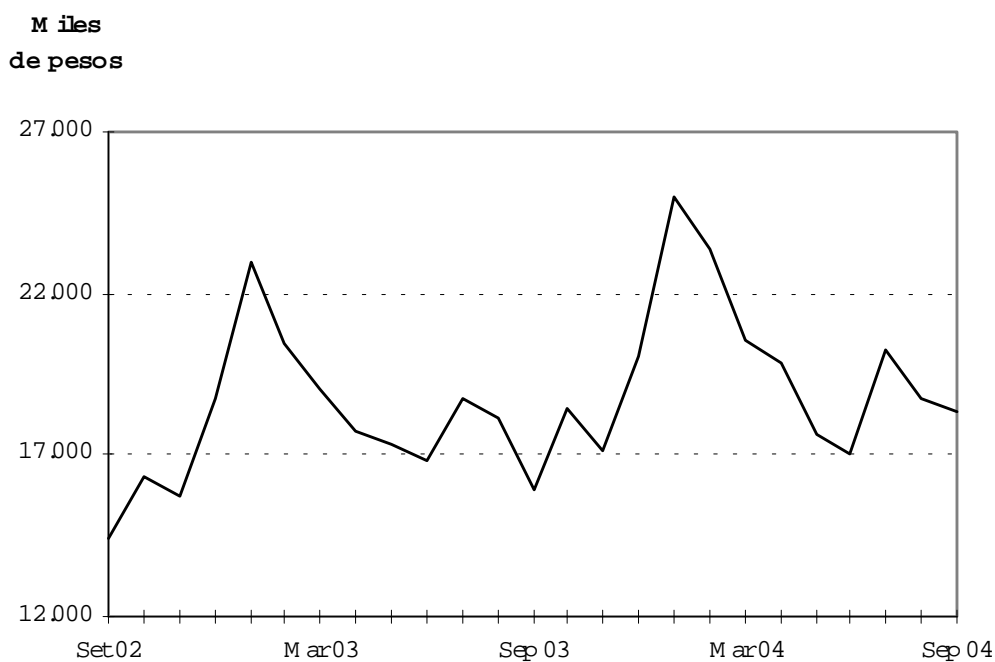
Fuente: Secretaría de Obras Públicas y Transporte de la Nación sobre la base de información del Órgano de Control de Concesiones Viales.

Dirección de Vialidad de la Provincia de Buenos Aires. Área Concesiones

Cuadro 10.2. Peaje en rutas nacionales y de la provincia de Buenos Aires.
Recaudación

Mes de Septiembre	Monto en miles de pesos		Variación porcentual		
	2003	2004	respecto al mes anterior	respecto a igual mes del año anterior	del acumulado en septiembre respecto a igual acumulado del año anterior
Total	18.099	18.764	-7,3	3,7	7,4
Rutas nacionales	15.868	16.237	-8,1	2,3	5,6
Rutas de la provincia de Buenos Aires	2.232	2.234	25,9	0,1	13,7

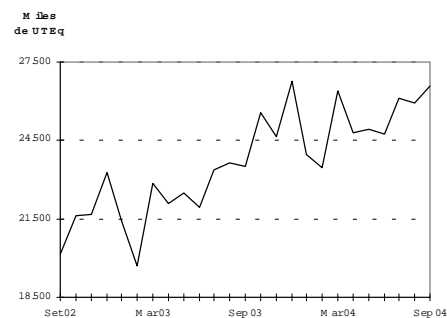
Fuente: Secretaría de Obras Públicas y Transporte de la Nación sobre la base de información del Órgano de Control de Concesiones Viales. Dirección de Vialidad de la provincia de Buenos Aires. Área Concesiones



Cuadro 10.3. Peaje en accesos a la Ciudad de Buenos Aires.
Vehículos pasantes por categoría y recaudación

Mes de Septiembre	Vehículos, UTEq y pesos en miles		Variación porcentual		
	2003	2004	respecto al mes anterior	respecto a igual mes del año anterior	del acumulado en Septiembre respecto a igual acumulado del año anterior
Total Vehículos	19.880,7	22.445,2	2,1	12,9	11,9
Automotores livianos ¹	17.437,9	19.675,8	1,8	12,8	11,4
Colectivos y Camiones Livianos ²	1.644,7	1.829,3	4,6	11,2	12,8
Camiones Pesados ³	798,2	940,1	4,7	17,8	22,2
UTEq ⁴	23.483,3	26.594,3	2,5	13,2	12,9
Recaudación	31.927,0	36.479,2	2,2	14,3	13,6
Autopista Buenos Aires - La Plata					
Total Vehículos	3.597,9	4.089,8	0,3	13,7	12,4
Automotores livianos ¹	3.248,8	3.669,9	-0,3	13,0	11,1
Colectivos y Camiones Livianos ²	209,1	255,9	7,5	22,4	24,3
Camiones Pesados ³	140,0	164,0	3,9	17,2	26,1
UTEq ⁴	4.135,5	4.735,6	1,0	14,5	14,1
Recaudación	7.108,5	8.307,8	0,3	16,9	14,2
Acceso Oeste					
Total Vehículos	5.082,2	5.781,7	2,7	13,8	12,9
Automotores livianos ¹	4.527,0	5.146,6	2,3	13,7	12,4
Colectivos y Camiones Livianos ²	361,9	405,2	6,5	12,0	12,2
Camiones Pesados ³	193,2	229,8	5,6	18,9	26,0
UTEq ⁴	5.924,5	6.761,4	3,2	14,1	13,9
Recaudación	8.609,1	9.873,0	2,5	14,7	14,8
Acceso Ricchieri					
Total Vehículos	3.251,0	3.608,8	2,0	11,0	9,6
Automotores livianos ¹	2.814,4	3.117,0	1,7	10,8	8,8
Colectivos y Camiones Livianos ²	314,8	348,1	3,6	10,6	13,0
Camiones Pesados ³	121,8	143,7	5,1	17,9	21,8
UTEq ⁴	3.862,7	4.310,8	2,4	11,6	10,8
Recaudación	2.656,8	2.963,3	2,1	11,5	10,2
Acceso Norte					
Total Vehículos	7.293,8	8.185,5	2,5	11,1	11,8
Automotores livianos ¹	6.300,3	7.090,6	2,4	12,5	11,7
Colectivos y Camiones Livianos ²	708,0	764,2	3,0	7,9	9,6
Camiones Pesados ³	285,5	330,7	3,8	15,8	17,9
UTEq ⁴	8.705,4	9.763,2	2,6	12,2	12,1
Recaudación	12.988,2	14.664,8	2,9	12,9	13,1
Autopista Ezeiza-Cañuelas					
Total Vehículos	655,9	779,5	4,6	18,9	15,4
Automotores livianos ¹	547,4	651,7	4,3	19,1	14,6
Colectivos y Camiones Livianos ²	50,8	55,9	5,9	10,2	15,6
Camiones Pesados ³	57,7	71,9	6,7	24,6	22,9
UTEq ⁴	855,2	1.023,3	5,1	19,7	16,9
Recaudación	564,4	670,3	5,0	18,8	16,9

Vehículos pasantes por puestos de peaje en accesos a la ciudad de Buenos Aires



¹ Comprende vehículos de dos ejes y hasta 2,10 m. de altura. Incluye motocicletas.

² Comprende vehículos de hasta cuatro ejes y menos de 2,10 m. de altura.

³ Comprende vehículos de más de dos ejes y más de 2,10 m. de altura.

⁴ Son Unidades Técnicas Equivalentes, expresadas en términos de automotores livianos y calculadas según la relación del costo del peaje de las distintas categorías de vehículos.

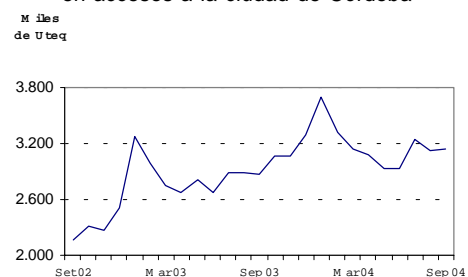
Nota: La Autopista Buenos Aires-La Plata comenzó a operar en agosto de 1995. El Acceso Oeste comenzó a operar en julio de 1997; en noviembre de 1998, se habilitó el puesto de peaje de Av. General Paz a Vergara. El Acceso Ricchieri comenzó a operar en marzo de 1997. El Acceso Norte comenzó a operar en noviembre de 1996. La Autopista Ezeiza-Cañuelas comenzó a operar el 20 de noviembre de 1999.

Fuente: Órgano de Control de las Concesiones de la Red de Accesos a la Ciudad de Buenos Aires

Cuadro 10.4. Peaje en accesos a la Ciudad de Córdoba.
Vehículos pasantes por categoría y recaudación.

Mes de Agosto	Miles de vehículos, UTEq y pesos		Variación porcentual		
			respecto al mes anterior	respecto a igual mes del año anterior	del acumulado en agosto respecto a igual acumulado del año anterior
	2003	2004			
Total	2.291,5	2.495,6	0,3	8,9	10,2
Autos ¹	1938,4	2.109,0	-0,2	8,8	10,0
Camiones livianos ²	200,8	214,8	4,9	7,0	7,5
Camiones pesados ³	152,3	171,8	1,2	12,8	15,4
Uteq ⁴	2.873,7	3.145,0	0,7	9,4	10,9
Recaudación	3.041,4	3.763,2	0,1	23,7	18,0

Vehículos pasantes por puestos de peaje en accesos a la ciudad de Córdoba



¹ Comprende vehículos de dos ejes y hasta 2.10 m. de altura. Incluye motocicletas.

² Comprende vehículos de hasta cuatro ejes y mas de 2.10 m. de altura.

³ Comprende vehículos de más de cuatro ejes y más de 2.10 m. de altura.

⁴ Son Unidades Técnicas Equivalentes, expresadas en términos de automotores livianos y calculadas según la relación del costo del peajes de las distintas categorías de vehículos

⁵ Las variaciones interanuales están afectadas por las aperturas de rutas y puestos de peajes efectuadas entre setiembre de 2000 y setiembre de 2001.

Nota: Las fechas de apertura de los puestos de peaje son las siguientes :

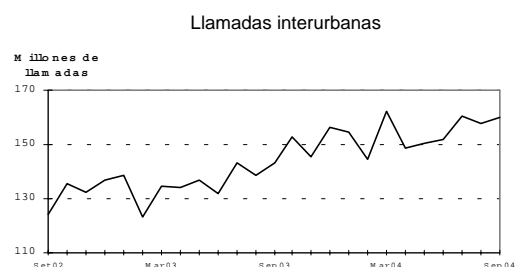
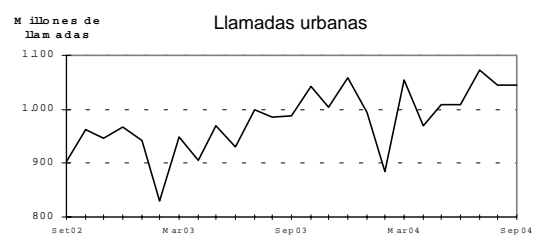
Marzo de 2000: Ruta Nacional N° 36; Ruta Nacional N° 19; Ruta Provincial N°5, y Autopista Pilar-Córdoba. Julio de 2000: Ruta Nacional N°9 Sur. Octubre de 2000: Ruta Nacional N° 9 norte; Ruta Nacional N° 20-38; Ruta Provincial E-53 Km 5; Mayo 2001: Ruta Provincial E - 53 Km 4,5; P.Luchesse Km 0,5.

Fuente: Órgano de Control de las Concesiones Viales de la Provincia de Córdoba.

Cuadro 11.1. Servicio telefónico básico. Llamadas nacionales, según tipo de llamada

Mes de Septiembre	Cantidad en miles		Variación porcentual		
			respecto al mes anterior	respecto a igual mes del año anterior	del acumulado en septiembre respecto a igual acumulado del año anterior
	2003	2004			
Urbanas	988.507	1.045.431 ^e	0,1	5,8	6,9
Interurbanas	143.248	160.021	1,5	11,7	13,6

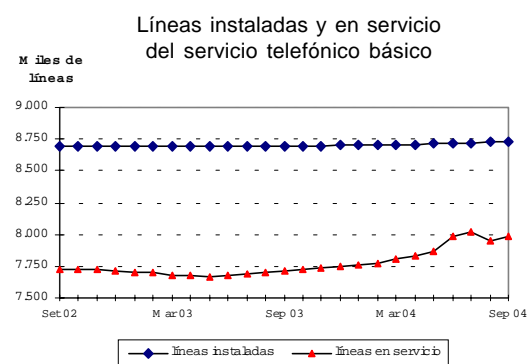
Fuente: Comisión Nacional de Comunicaciones (respecto de las llamadas urbanas). Encuesta INDEC (respecto de las llamadas interurbanas).



Cuadro 11.2. Servicio telefónico básico. Líneas instaladas, líneas en servicio y teléfonos públicos

Mes de Septiembre	Miles		Variación porcentual		
			respecto al mes anterior	respecto a igual mes del año anterior	del acumulado en septiembre respecto a igual acumulado del año anterior
	2003	2004			
Líneas instaladas	8.694,6	8.730,8 ^e	-	0,4	0,2
Líneas en servicio	7.708,5	7.984,8 ^e	0,4	3,6	2,6
Teléfonos públicos	137,4	157,0 ^e	2,1	14,3	5,3

Fuente: Comisión Nacional de Comunicaciones



Cuadro 11.3. Servicio telefónico internacional.
Llamadas y minutos internacionales de salida.

Mes de Septiembre	Cantidad en miles		Variación porcentual		
	2003	2004	respecto al mes anterior	respecto a igual mes del año anterior	del acumulado en septiembre respecto a igual acumulado del año anterior
	Llamadas				
Salida	7.285	8.833	4,3	21,2	19,9
Minutos					
Salida	37.192	41.392	1,9	11,3	15,5

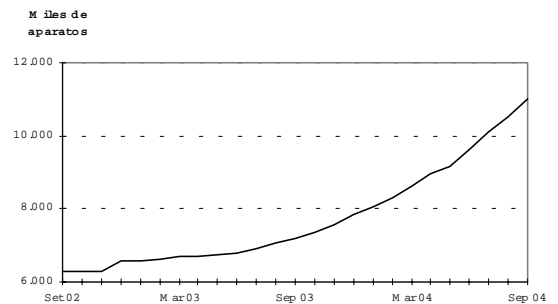
Fuente: elaboración propia en base a datos de las empresas de telefonía de larga distancia internacional.

Cuadro 11.4. Servicio telefónico móvil celular
Teléfonos en servicio

Mes de septiembre	Cantidad en miles	Variación porcentual		
		respecto al mes anterior	respecto a igual mes del año anterior	del acumulado en septiembre respecto a igual acumulado del año anterior
2003	7.205	1,8	14,8	5,0
2004	11.022	4,9	53,0	37,6

Fuente: Comisión Nacional de Comunicaciones

Telefonía móvil celular. Aparatos en servicio

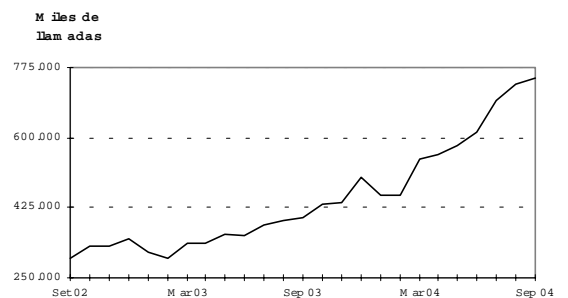


Cuadro 11.5. Servicio telefónico móvil celular
Llamadas realizadas

Mes de Septiembre	Cantidad en miles	Variación porcentual		
		respecto al mes anterior	respecto a igual mes del año anterior	del acumulado en septiembre respecto a igual acumulado del año anterior
2003	401.170	2,2	33,6	13,4
2004	749.689	2,4	86,9	69,6

Fuente: elaboración propia en base a datos de las empresas de telefonía móvil celular

Telefonía móvil celular. Llamadas realizadas



Cuadro 12. Indicador Sintético de Servicios Públicos. Base 1996=100.
 Nivel General y Sectores, Series original, desestacionalizada y tendencia.

	Nivel General			Electricidad, Gas y Agua		Transporte de Pasajeros		Transporte de Cargas	
	Original	Desestacionalizada	Tendencia	Original	Desestacionalizada	Original	Desestacionalizada	Original	Desestacionalizada
Ene 93	74,8	72,9	72,7	83,1	83,6	99,5	94,8	58,2	64,7
Feb 93	65,2	70,5	73,1	73,6	82,3	92,1	95,6	53,1	63,9
Mar 93	75,5	73,3	73,7	85,9	84,3	95,6	92,7	69,8	68,5
Abr 93	72,2	74,3	74,4	81,1	84,5	89,7	92,0	73,6	69,5
May 93	75,5	75,3	75,1	84,9	83,1	87,6	92,5	76,9	71,0
Jun 93	75,9	75,8	75,9	87,8	83,0	84,8	91,8	75,4	71,4
Jul 93	80,8	76,5	76,7	92,3	84,0	97,3	93,8	75,5	69,5
Ago 93	79,5	77,8	77,5	88,4	83,4	92,3	91,4	79,6	78,0
Sep 93	77,6	79,3	78,2	84,5	86,2	92,5	93,5	84,0	83,5
Oct 93	78,4	78,8	78,8	83,5	86,4	96,4	94,7	83,4	85,0
Nov 93	77,2	79,2	79,5	80,0	84,8	96,7	96,1	85,5	88,6
Dic 93	81,0	79,3	80,2	84,3	84,0	101,9	97,5	84,3	84,4
Ene 94	83,1	81,5	81,0	84,3	84,8	101,3	96,8	80,2	90,0
Feb 94	75,0	81,1	81,9	76,2	85,1	93,7	97,5	76,9	92,6
Mar 94	85,4	82,9	82,8	88,3	86,8	101,8	99,0	92,8	90,0
Abr 94	81,6	84,2	83,7	84,1	87,6	95,0	97,4	96,5	93,2
May 94	85,9	85,4	84,6	89,8	87,7	90,4	95,3	101,7	92,9
Jun 94	85,1	85,2	85,4	91,4	86,4	87,3	94,5	100,0	93,6
Jul 94	91,1	86,2	86,2	97,4	88,7	96,7	93,0	98,3	91,3
Ago 94	89,6	87,4	86,9	94,6	89,3	95,0	94,1	93,5	91,7
Sep 94	84,9	86,7	87,5	88,0	89,8	93,2	94,1	91,0	89,6
Oct 94	86,8	87,6	88,1	86,4	89,4	93,9	91,9	87,8	89,9
Nov 94	86,0	87,6	88,7	85,0	89,9	92,0	91,3	86,9	89,6
Dic 94	91,7	90,2	89,1	96,0	95,8	97,7	93,8	95,4	96,8
Ene 95	91,3	89,5	89,5	90,7	91,2	107,8	103,5	83,1	92,7
Feb 95	84,4	91,3	89,7	82,4	91,8	98,8	103,3	81,9	98,7
Mar 95	92,7	90,0	89,8	92,5	91,1	98,2	95,7	98,2	94,8
Abr 95	86,9	89,8	89,8	87,1	90,7	88,4	90,4	92,0	89,5
May 95	90,3	89,4	89,8	94,3	91,8	87,7	92,1	102,4	93,7
Jun 95	92,3	92,5	89,8	100,6	95,0	86,6	93,7	101,9	94,7
Jul 95	95,2	90,6	90,0	102,2	93,4	96,8	93,1	101,4	95,1
Ago 95	92,3	90,0	90,4	100,3	94,9	95,3	94,3	97,4	93,8
Sep 95	88,0	89,9	91,1	89,9	92,0	88,4	89,1	92,4	92,5
Oct 95	91,5	91,9	92,0	90,5	93,7	95,5	92,8	93,6	94,2
Nov 95	91,5	93,0	93,1	90,1	94,9	96,1	95,1	93,5	95,3
Dic 95	95,6	93,6	94,2	97,5	97,4	98,9	95,3	94,2	96,7
Ene 96	97,5	95,9	95,4	96,6	97,1	100,9	97,3	85,7	96,5
Feb 96	89,4	96,9	96,4	88,9	98,7	96,5	97,6	79,9	95,3
Mar 96	100,7	98,4	97,5	99,2	97,9	101,8	99,6	96,6	95,8
Abr 96	94,3	97,1	98,4	92,5	96,3	97,7	99,8	98,1	95,3
May 96	98,5	97,3	99,3	101,4	98,3	97,5	102,0	108,6	97,6
Jun 96	100,4	101,1	100,2	106,7	100,7	95,6	103,3	104,8	99,9
Jul 96	108,3	102,4	101,0	112,1	102,8	105,3	101,0	108,4	100,8
Ago 96	101,2	99,1	101,6	102,3	97,0	100,7	99,3	106,5	102,5
Sep 96	100,6	102,8	102,1	99,4	102,2	95,9	96,6	103,7	102,5
Oct 96	102,9	102,8	102,5	98,3	101,7	104,8	101,2	103,4	101,9
Nov 96	101,5	103,1	102,8	98,2	103,1	101,4	100,0	100,3	103,6
Dic 96	104,8	102,2	103,3	104,4	104,4	101,9	98,8	104,1	107,3
Ene 97	104,7	103,5	104,0	109,8	110,3	102,1	99,0	99,1	110,2
Feb 97	94,6	102,4	105,0	94,7	104,5	94,6	100,1	94,0	113,3
Mar 97	105,8	105,1	106,4	106,5	105,1	101,0	99,1	115,2	116,4
Abr 97	107,5	108,9	108,1	106,1	110,5	99,9	102,1	121,5	118,2
May 97	112,0	111,2	109,9	113,1	109,2	98,8	103,2	130,1	118,6
Jun 97	111,2	111,9	111,8	113,5	107,1	94,0	101,5	115,7	109,4
Jul 97	120,2	113,8	113,6	116,9	107,5	108,3	103,8	126,8	116,3
Ago 97	117,3	114,8	115,3	113,7	108,2	103,8	102,0	118,5	113,9
Sep 97	115,6	117,7	116,7	105,3	108,5	106,3	107,0	119,4	117,1
Oct 97	122,6	122,3	117,9	109,3	113,0	107,5	103,2	122,5	118,9
Nov 97	117,9	119,8	118,8	104,7	109,9	103,2	101,4	115,3	119,4
Dic 97	123,7	119,6	119,6	106,0	106,2	103,2	100,4	109,3	113,2
Ene 98	119,3	119,2	120,1	106,9	107,3	102,1	99,3	103,4	117,2
Feb 98	109,7	118,7	120,7	96,5	105,8	95,4	101,4	94,6	114,5
Mar 98	123,1	120,7	121,1	108,9	107,3	103,6	101,9	118,5	120,3
Abr 98	120,4	123,7	121,7	105,2	109,7	100,1	102,4	122,0	117,4
May 98	123,3	122,2	122,3	113,0	108,8	98,2	102,5	130,5	120,4
Jun 98	121,6	122,3	122,9	116,0	109,9	89,9	97,1	118,1	112,2
Jul 98	129,3	122,7	123,7	118,0	108,7	106,3	101,8	130,8	118,7
Ago 98	128,9	126,7	124,5	115,6	110,4	104,9	102,6	126,5	121,5
Sep 98	123,4	124,7	125,3	108,4	111,7	104,1	104,8	124,7	120,9
Oct 98	125,2	125,6	126,1	110,1	113,5	109,8	105,1	125,6	122,5
Nov 98	125,8	127,6	127,0	109,2	114,8	106,5	104,3	114,2	116,3
Dic 98	133,5	128,5	127,8	113,6	114,1	106,6	103,9	114,3	117,0

Cuadro 12. (continuación)

	Nivel General			Electricidad, Gas y Agua		Transporte de Pasajeros		Transporte de Cargas	
	Original	Desestacionalizada	Tendencia	Original	Desestacionalizada	Original	Desestacionalizada	Original	Desestacionalizada
Ene 99	126,4	126,7	128,6	112,7	113,0	105,7	103,1	95,6	109,8
Feb 99	119,8	129,6	129,2	105,7	115,1	93,8	100,1	95,4	116,6
Mar 99	133,5	130,7	129,7	118,1	116,2	101,5	99,8	107,1	111,0
Abr 99	126,6	130,4	130,0	108,3	113,2	94,2	96,4	117,1	112,5
May 99	131,1	130,3	130,0	119,0	114,4	94,8	99,0	119,3	111,0
Jun 99	128,7	128,8	129,9	121,1	115,4	91,6	99,0	122,1	115,5
Jul 99	135,2	129,1	129,8	125,5	115,4	103,8	99,7	126,0	115,0
Ago 99	133,0	130,1	129,8	121,0	115,8	102,1	99,4	122,8	115,7
Sep 99	127,9	129,3	130,0	113,0	116,1	94,8	95,2	124,8	119,1
Oct 99	129,3	129,5	130,4	115,7	119,1	98,3	93,9	118,4	116,2
Nov 99	129,0	130,7	131,1	112,9	119,1	98,5	96,4	98,8	100,3
Dic 99	139,4	133,9	131,9	121,6	122,5	97,4	94,6	102,4	103,9
Ene 00	133,0	134,0	132,8	123,5	123,6	98,9	96,8	97,7	113,8
Feb 00	129,3	139,5	133,8	117,0	126,5	96,1	99,1	98,9	122,1
Mar 00	137,2	134,2	134,9	115,0	113,0	99,4	97,7	117,6	121,6
Abr 00	130,2	135,1	136,0	109,8	115,3	93,9	96,0	125,9	124,7
May 00	138,9	137,0	137,3	121,2	116,7	91,4	95,6	131,4	121,0
Jun 00	138,9	139,5	138,7	122,3	117,3	90,3	97,6	129,2	119,5
Jul 00	145,9	139,7	140,1	129,3	118,4	101,0	97,3	133,2	122,8
Ago 00	145,4	141,6	141,5	124,5	119,1	100,1	96,9	135,5	125,8
Sep 00	141,2	143,0	142,7	115,7	118,5	97,7	97,9	128,2	124,2
Oct 00	143,1	143,0	143,7	111,8	115,0	103,4	98,8	125,6	122,9
Nov 00	141,3	142,9	144,3	110,5	117,0	99,5	97,3	114,1	113,5
Dic 00	151,9	147,0	144,7	118,4	119,7	101,2	98,1	124,0	128,5
Ene 01	144,5	144,5	144,6	120,5	120,1	99,7	98,2	111,6	128,8
Feb 01	134,4	144,9	144,1	112,7	121,1	91,1	98,1	94,9	117,4
Mar 01	145,9	143,6	143,1	124,4	122,3	93,2	91,4	106,7	113,0
Abr 01	136,4	141,9	141,8	114,3	120,7	84,2	85,9	123,5	122,0
May 01	142,9	141,0	140,3	126,1	121,7	82,2	86,1	132,2	119,5
Jun 01	137,5	138,3	138,6	122,8	118,4	76,1	82,2	125,3	118,2
Jul 01	143,1	136,2	136,8	129,9	118,4	80,1	77,3	128,7	117,0
Ago 01	137,7	133,8	135,1	121,9	116,3	79,8	77,1	134,0	123,5
Sep 01	132,1	133,8	133,4	117,5	119,9	74,1	73,9	112,7	109,6
Oct 01	134,3	133,4	131,8	114,2	117,4	75,3	71,9	113,7	111,5
Nov 01	130,0	131,8	130,3	110,3	117,1	78,5	76,8	115,3	113,9
Dic 01	131,5	128,3	129,0	115,9	117,5	71,6	69,3	105,4	110,1
Ene 02	124,9	124,6	127,9	116,8	115,9	64,8	64,3	91,8	104,2
Feb 02	115,5	124,3	127,1	104,8	112,2	61,6	66,6	82,3	101,8
Mar 02	127,0	126,4	126,7	118,7	117,0	69,5	68,0	96,5	103,6
Abr 02	122,8	126,5	126,6	110,9	117,7	68,7	70,0	106,4	105,8
May 02	129,3	127,7	126,6	119,6	115,7	68,8	72,1	130,0	116,1
Jun 02	127,6	128,8	126,7	126,4	122,5	64,9	70,0	129,9	123,1
Jul 02	135,6	128,3	126,7	131,9	120,0	74,5	72,0	136,8	124,7
Ago 02	129,7	126,6	126,7	124,1	118,1	74,8	72,2	128,3	120,1
Sep 02	124,5	125,7	126,8	116,0	117,8	73,6	73,1	127,0	122,5
Oct 02	127,5	126,1	127,1	114,5	117,5	76,3	72,6	127,9	123,6
Nov 02	125,5	127,6	127,6	112,2	119,1	75,1	73,4	125,1	126,1
Dic 02	130,5	127,5	128,3	116,5	118,4	77,8	75,4	119,6	123,9
Ene 03	131,0	130,4	129,3	123,5	121,9	72,4	74,3	106,1	122,0
Feb 03	121,2	130,4	130,5	113,8	121,5	68,1	75,1	102,3	131,7
Mar 03	132,2	130,7	131,8	122,3	121,9	77,7	76,9	124,4	140,3
Abr 03	128,1	133,0	133,3	115,6	123,0	78,6	79,7	133,4	135,4
May 03	135,5	134,8	134,9	128,7	124,4	75,5	78,6	137,5	132,7
Jun 03	135,2	136,5	136,7	130,3	126,8	74,3	80,5	141,5	137,1
Jul 03	147,9	139,7	138,5	142,9	131,5	84,0	81,4	152,5	137,3
Ago 03	144,7	140,9	140,5	134,0	131,4	84,6	82,3	151,6	138,1
Sep 03	142,2	143,0	142,6	124,8	131,9	85,1	82,8	134,5	142,2
Oct 03	147,3	145,4	144,8	126,7	133,7	89,0	84,3	149,6	144,4
Nov 03	143,1	145,9	147,1	124,3	133,1	86,0	84,4	149,7	141,3
Dic 03	151,6	148,1	149,5	122,0	132,2	85,3	83,5	134,8	144,9
Ene 04	151,8	151,9	151,9	136,1	134,3	82,9	83,6	143,9	163,2
Feb 04	144,2	155,2	154,2	126,6	135,6	82,8	86,5	139,4	170,7
Mar 04	160,9	157,9	156,6	135,2	133,9	92,4	90,3	138,1	147,5
Abr 04	152,6	159,0	158,9	125,6	133,9	86,1	87,3	147,1	144,1
May 04	159,5	159,5	161,2	139,1	135,3	83,4	87,3	160,0	145,9
Jun 04	160,7	161,4	163,5	137,5	133,7	81,6	88,0	145,5	137,2
Jul 04	171,9	163,0	165,7	142,7	129,8	90,5	87,4	149,1	135,8
Ago 04	174,7	169,7	167,9	144,4	136,6	90,5	87,6	146,7	139,9
Sep 04	172,5	172,6	169,8	138,1	139,4	90,8	89,6	151,3	143,8

Cuadro 12. (continuación)

	Peajes		Telefonía	
	Original	Desestaciona- lizada	Original	Desestaciona- lizada
Ene 93	106,7	91,2	50,7	50,5
Feb 93	101,2	92,0	39,1	42,6
Mar 93	95,4	93,3	51,1	48,8
Abr 93	92,4	94,6	50,6	51,2
May 93	89,1	92,9	56,5	56,3
Jun 93	86,7	95,3	55,6	55,8
Jul 93	99,7	100,4	56,8	56,5
Ago 93	92,8	96,2	60,8	60,7
Sep 93	88,8	96,9	60,2	60,5
Oct 93	94,4	96,3	61,5	60,2
Nov 93	90,9	96,1	62,5	61,6
Dic 93	104,2	98,0	64,6	63,6
Ene 94	114,9	98,3	70,5	70,3
Feb 94	108,4	98,8	61,8	67,3
Mar 94	105,3	101,0	71,9	69,8
Abr 94	95,1	99,2	70,1	70,9
May 94	94,2	98,2	77,3	76,6
Jun 94	91,7	100,8	74,9	75,9
Jul 94	100,1	100,7	79,1	78,3
Ago 94	97,6	101,1	79,8	78,6
Sep 94	93,9	102,5	75,8	76,4
Oct 94	100,9	103,0	82,7	80,8
Nov 94	97,9	103,3	83,3	81,6
Dic 94	108,4	102,0	81,9	81,7
Ene 95	121,3	103,9	82,3	81,7
Feb 95	111,6	102,1	78,2	85,3
Mar 95	101,9	99,7	89,4	86,3
Abr 95	95,9	97,9	85,0	86,9
May 95	95,0	98,8	85,5	83,6
Jun 95	88,3	97,1	84,4	86,4
Jul 95	95,4	95,9	85,0	84,0
Ago 95	92,8	96,0	80,2	80,3
Sep 95	87,4	95,4	85,3	86,0
Oct 95	93,7	95,6	90,5	87,4
Nov 95	89,8	94,4	90,9	89,5
Dic 95	102,5	96,5	91,2	89,6
Ene 96	112,0	96,1	97,1	95,7
Feb 96	106,9	98,5	86,5	95,3
Mar 96	100,7	98,6	102,3	100,7
Abr 96	97,8	99,6	94,7	94,8
May 96	95,5	99,1	95,1	93,8
Jun 96	91,2	100,3	94,9	98,8
Jul 96	100,2	100,7	105,5	101,7
Ago 96	99,5	102,8	99,9	101,3
Sep 96	91,5	99,8	104,4	105,0
Oct 96	98,9	100,9	108,1	104,0
Nov 96	97,9	102,6	105,9	104,7
Dic 96	107,8	101,3	106,4	102,4
Ene 97	120,9	104,0	99,0	99,0
Feb 97	111,0	103,1	93,6	102,2
Mar 97	118,3	112,0	105,8	104,4
Abr 97	108,4	113,9	111,7	111,2
May 97	111,1	115,1	115,4	116,3
Jun 97	104,9	115,3	115,7	119,5
Jul 97	117,7	118,2	129,1	126,2
Ago 97	114,6	118,2	127,5	129,0
Sep 97	112,9	123,0	132,2	132,4
Oct 97	117,0	119,6	145,6	138,9
Nov 97	115,2	120,1	140,7	140,7
Dic 97	128,2	120,3	155,0	144,7
Ene 98	138,2	119,1	141,7	145,8
Feb 98	127,1	119,1	132,0	143,9
Mar 98	126,8	124,0	149,0	146,2
Abr 98	123,9	125,8	147,6	148,1
May 98	123,2	127,6	146,4	147,2
Jun 98	115,5	126,8	142,7	147,1
Jul 98	125,8	126,1	153,3	149,1
Ago 98	124,1	127,7	155,9	157,7
Sep 98	117,2	127,5	150,4	149,8
Oct 98	128,6	131,9	150,1	146,2
Nov 98	120,8	125,5	155,5	153,7
Dic 98	135,6	127,0	170,6	159,7

Cuadro 12. (continuación)

	Peajes		Telefonía	
	Original	Desestacionalizada	Original	Desestacionalizada
Ene 99	145,2	125,4	152,8	157,6
Feb 99	130,0	122,6	149,2	162,2
Mar 99	129,5	124,9	168,0	162,3
Abr 99	120,4	123,9	163,9	165,7
May 99	119,0	123,4	162,7	163,5
Jun 99	112,3	123,0	155,1	159,0
Jul 99	120,2	120,1	162,0	160,9
Ago 99	119,5	122,6	162,3	162,5
Sep 99	114,2	124,2	161,2	162,0
Oct 99	125,5	129,1	160,1	155,8
Nov 99	123,4	128,1	164,0	161,5
Dic 99	135,3	126,6	181,7	168,1
Ene 00	147,6	127,6	160,5	166,4
Feb 00	134,9	127,9	160,1	173,5
Mar 00	130,1	127,1	182,2	177,0
Abr 00	123,5	125,7	171,5	176,1
May 00	119,8	124,2	182,7	179,1
Jun 00	114,6	125,1	182,2	188,5
Jul 00	124,1	123,4	187,6	186,2
Ago 00	122,5	125,3	192,2	191,7
Sep 00	116,3	126,5	193,3	195,3
Oct 00	120,8	124,5	200,7	194,5
Nov 00	120,9	125,6	199,8	197,3
Dic 00	135,0	126,6	217,3	204,7
Ene 01	145,1	125,7	195,0	197,2
Feb 01	130,4	123,8	182,1	196,5
Mar 01	126,3	123,5	198,2	196,1
Abr 01	126,3	128,9	187,2	190,5
May 01	118,6	123,0	191,6	190,2
Jun 01	113,5	123,3	183,9	189,8
Jul 01	126,2	124,6	188,2	185,3
Ago 01	121,1	123,5	183,2	181,0
Sep 01	112,6	122,6	177,0	180,8
Oct 01	117,1	120,7	186,5	178,4
Nov 01	117,5	122,5	178,0	176,3
Dic 01	116,2	109,4	178,7	169,6
Ene 02	126,0	109,3	162,5	165,7
Feb 02	119,8	113,8	153,5	165,5
Mar 02	117,3	111,1	164,2	161,9
Abr 02	106,5	112,6	162,4	165,3
May 02	110,0	114,2	168,2	165,7
Jun 02	105,3	114,0	157,0	163,9
Jul 02	116,2	113,8	167,4	161,9
Ago 02	113,2	115,1	161,1	161,9
Sep 02	105,8	115,2	157,6	158,8
Oct 02	113,8	117,1	166,2	161,2
Nov 02	113,6	118,8	164,0	162,3
Dic 02	127,7	120,9	171,1	162,3
Ene 03	142,3	123,8	165,3	166,3
Feb 03	128,7	122,1	153,4	165,5
Mar 03	130,9	128,4	166,4	164,4
Abr 03	124,0	126,9	164,3	166,6
May 03	125,7	129,9	170,0	171,0
Jun 03	120,8	130,4	166,9	172,3
Jul 03	134,6	130,8	178,9	175,6
Ago 03	129,6	131,5	177,8	178,5
Sep 03	120,2	128,8	183,2	183,4
Oct 03	134,2	137,7	193,2	186,6
Nov 03	133,4	122,5	190,6	190,7
Dic 03	127,7	125,7	196,7	195,5
Ene 04	147,2	128,3	201,3	205,3
Feb 04	138,4	131,4	192,7	209,0
Mar 04	131,7	129,3	224,7	217,3
Abr 04	128,9	132,0	215,9	221,4
May 04	121,8	126,3	219,3	220,0
Jun 04	130,1	140,1	225,7	231,3
Jul 04	144,5	140,3	245,6	242,1
Ago 04	136,8	138,9	251,7	249,2
Sep 04	137,1	149,0	252,9	254,7

SÍNTESIS METODOLÓGICA

1.-Características generales

El Indicador Sintético de Servicios Públicos expresa la evolución mensual del consumo global de los servicios públicos mediante un único indicador que sintetiza el comportamiento de las diversas series estadísticas que sobre el tema dispone el INDEC.

En su versión original, para el cálculo del indicador se elaboraron índices de volumen físico de la producción, base 1993 = 100, a partir de la información de las cantidades mensuales producidas de cada actividad. Estos índices permitieron extrapolar los valores de producción de 1993, considerados como indicadores del consumo de cada servicio. De esa manera se obtuvieron los montos correspondientes expresados a precios constantes del año base. La agregación de los valores de producción de las distintas actividades permitió obtener un índice de volumen físico para el total de los servicios públicos.

Con el transcurso de los años, se produjeron cambios significativos en la estructura de precios relativos de estas actividades. En general, suele observarse una correlación entre la evolución de los volúmenes producidos y el comportamiento de sus precios relativos. Así, los sectores más dinámicos cuyas cantidades producidas crecen comparativamente más que el resto, presentan usualmente una disminución de los precios relativos de sus productos. Por lo tanto, mientras más lejana sea la base de ponderación de un índice de volumen agregado, mayor será el efecto relativo del comportamiento de los sectores dinámicos. Dicho fenómeno - conocido en el campo de las estadísticas económicas como el *problema de la agregación* -, se manifiesta en una sobrevaluación de las tasas de crecimiento de los índices de volumen en la medida que envejece el año base.

El proceso mencionado se observó con particular intensidad en el caso de la telefonía celular. En esta actividad, la cantidad de aparatos en servicio en diciembre de 1997 creció 1.330% con relación a diciembre de 1993. Dicho incremento "explosivo" estuvo acompañado con un abaratamiento de sus servicios comparados con el resto de los servicios públicos.

No obstante, al mantener los precios de 1993 como sistema de ponderadores, su importancia en la evolución del Nivel General fue tomando valores desmedidos.

Por las razones expuestas, junto con un mejoramiento en la cobertura de los servicios incluidos derivado de un mayor acopio informativo, se resolvió actualizar el año base del Indicador Sintético de 1993 a 1996.

De esta manera, se recalculó la evolución del referido indicador con base 1996 a partir de enero de dicho año, mientras que se mantuvo para el período 1993/95 la evolución de la serie base 1993, cuando el fenómeno expuesto no había adquirido una magnitud significativa.

Cabe agregar que la mayor parte de las series estadísticas que se emplean para el cálculo del Indicador Sintético de Servicios Públicos describen el comportamiento de las actividades a nivel nacional. No obstante, en los casos de la distribución de agua potable y del transporte automotor de pasajeros se cuenta sólo con información referida a la Ciudad de Buenos Aires y el Conurbano Bonaerense. Por tal motivo, se están llevando a cabo acciones tendientes a ampliar la base estadística de estas actividades, de manera de incorporarlas al cálculo del Indicador Sintético a partir de 1996 con la ponderación correspondiente.

2.-Desestacionalización de la serie

Con el dato de febrero de 2004 se fijaron las opciones del ajuste estacional correspondiente al nivel general del ISS, las que permanecerán fijas durante el año 2004 :

- Extensión de la serie con un año de pronósticos obtenidos mediante el modelo $\log(0,1,1)(0,1,1)_{12}$.
- Ajuste de variación por "Pascua" con día de impacto gradual.
- Ajuste de variación por "Días de Actividad".

Respecto de las opciones para la estimación de la tendencia-ciclo se fijaron las siguientes :

- Extensión de la serie desestacionalizada modificada por valores extremos con un año de pronósticos obtenidos mediante el modelo $(0,1,1)(0,0,1)_{12}$.
- Corrección más estricta de los valores extremos para la serie extendida.
- Estimación de la componente tendencia-ciclo mediante un filtro de Henderson de 13 términos para la serie corregida.

Cuando se ajustan estacionalmente series que resultan del agregado de otras series, como es el caso de Indicador Sintético de Servicios Públicos (ISSP), hay dos formas posibles de realizar el ajuste:

- Metodo Directo
- Método Indirecto

El método directo consiste en ajustar estacionalmente la serie de datos agregados. El método indirecto consiste en ajustar estacionalmente cada serie y agregar las series estacionalmente ajustadas.

En general, ambos métodos producen series desestacionalizadas distintas, debido a que el proceso de desestacionalización es no lineal, lo que indica una necesidad de definir criterios que permitan evaluar cuál de los dos métodos disponibles es el adecuado.

El programa **X12-ARIMA** provee dos medidas que permiten decidir cual de los métodos es el más adecuado en cada caso. Estas medidas se denominan medidas de « rubosidad » y seleccionan como el método más adecuado a aquel que produce la series desestacionalizadas con menos variabilidad.

Para el Ajuste estacional de la serie ISSP, se optó, en el momento del cambio de opciones, por el método directo ya que este presentó las medidas estadísticas más adecuadas.

La próxima revisión del ajuste se realiza en enero del 2005, momento en el que se realizara la conveniencia de seguir con este criterio.

Cuando se desestacionaliza una serie agregada de series componentes con comportamiento estacional, no siempre el perfil de estacionalidad será el mismo para todas las series consideradas. Muchas veces se produce la neutralización de algunos efectos estacionales que son importantes a nivel componentes y pierden relevancia evaluados a nivel agregado, este fenómeno puede producir variaciones mensuales de diferente magnitud en las series componentes y en el nivel general.

En otras palabras si se utiliza el método directo el comportamiento del nivel general desestacionalizado no necesariamente será similar a las series componentes desestacionalizadas debido a la no linealidad del método de desestacionalización utilizado.