



**ESTADÍSTICAS DE SERVICIOS PÚBLICOS**

**SEPTIEMBRE 2005**

**SÍNTESIS**

**1) Indicador Sintético de Servicios Públicos**

De acuerdo con datos del Indicador Sintético de Servicios Públicos (ISSP), el consumo global de septiembre de estos servicios con relación a agosto de 2005 aumentó 0,2 % en términos desestacionalizados <sup>(1)</sup>.

El sector que muestra el mayor crecimiento en este período es el de Electricidad, Gas y Agua con 2,7 %, mientras que la única baja se da en Telefonía con 0,2%.

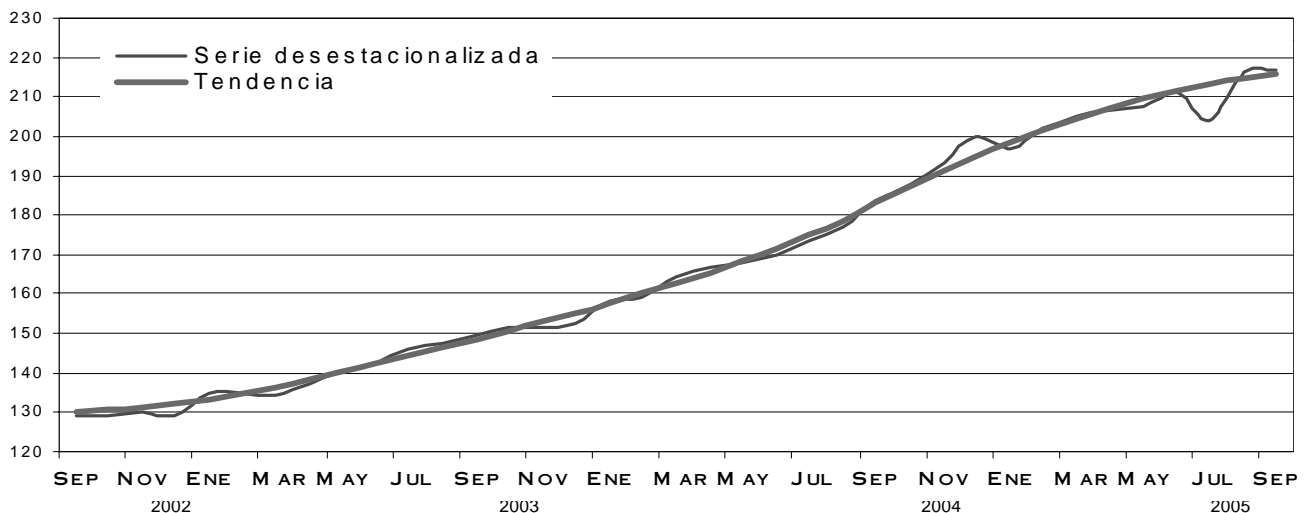
Con relación a igual mes de 2004, el ISSP registró, en términos desestacionalizados, una suba del 17,9 % (cuadro 1). En este caso el mayor crecimiento se observa en el sector de Telefonía con 28,9 % y el menor correspondió al Transporte de Pasajeros con 2,6%.

Respecto del indicador de tendencia, se observa en septiembre de 2005 respecto de agosto del mismo año una variación positiva de 0,6%.

**Cuadro 1.-** Indicador Sintético de Servicios Públicos. Nivel General, Base 1996=100. Variaciones porcentuales.

Período	Serie Desestacionalizada		Tendencia
	respecto al mes anterior	respecto a igual mes del año anterior	respecto al mes anterior
<b>2004</b>			
Enero	3,7	17,1	1,5
Febrero	0,8	18,1	1,6
Marzo	3,3	22,3	1,7
Abril	1,5	21,8	1,7
Mayo	0,7	19,6	1,8
Junio	1,2	19,5	1,9
Julio	2,0	19,0	2,0
Agosto	1,9	19,8	2,2
Septiembre	3,9	23,0	2,3
Octubre	2,2	24,0	2,2
Noviembre	2,9	27,5	2,2
Diciembre	3,4	31,0	2,0
<b>2005</b>			
Enero	-1,4	24,6	1,8
Febrero	2,6	26,9	1,6
Marzo	1,6	24,8	1,4
Abril	0,6	23,7	1,3
Mayo	0,5	23,5	1,1
Junio	1,7	24,2	1,0
Julio	-3,5	17,5	0,9
Agosto	6,0	22,2	0,7
Septiembre	0,2	17,9	0,6

**Gráfico 1.** Indicador Sintético de Servicios Públicos. Base 1996 = 100. Series desestacionalizada y tendencia.



<sup>(1)</sup> La desestacionalización de la serie se realiza mediante la aplicación del método X12-ARIMA. El Nivel General desestacionalizado no se obtiene como agregación directa de las series componentes desestacionalizadas. Los usuarios interesados en conocer en detalle el modelo y las opciones utilizadas en el procesamiento pueden solicitar esta información al INDEC.

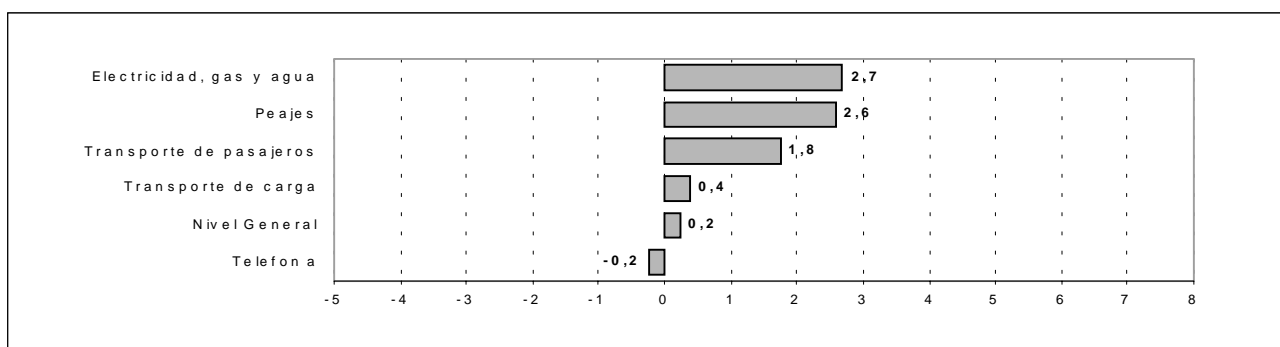
**Cuadro 2.-** Indicador Sintético de Servicios Públicos. Variaciones porcentuales de la serie desestacionalizada, por sectores, respecto del mes anterior.

Período	Electricidad, Gas y Agua	Transporte de pasajeros	Transporte de carga	Peajes	Telefonía
<b>2004</b>					
Enero	1,6	1,4	-0,1	9,3	7,5
Febrero	0,7	4,3	2,1	4,6	2,2
Marzo	-0,3	0,4	-0,6	-2,3	3,9
Abril	0,7	-2,1	-1,7	2,4	2,5
Mayo	-0,9	0,0	-1,4	-2,0	2,5
Junio	-0,8	2,5	0,6	2,3	2,3
Julio	0,1	-0,9	1,8	0,7	4,6
Agosto	0,0	-0,3	-1,2	-1,4	2,9
Septiembre	4,0	1,5	3,4	4,9	5,2
Octubre	-2,9	-0,4	2,3	0,6	3,8
Noviembre	1,8	1,9	3,9	-0,1	3,3
Diciembre	3,7	-1,8	-1,3	0,5	3,1
<b>2005</b>					
Enero	-3,1	-0,4	2,8	-0,8	1,4
Febrero	0,6	0,4	0,4	-0,9	2,5
Marzo	0,3	2,6	-4,3	3,5	2,2
Abril	5,4	-0,8	2,4	1,0	1,0
Mayo	-3,6	-0,1	-0,2	0,8	1,8
Junio	-0,9	-0,7	-2,8	-0,8	4,0
Julio	-6,1	-2,3	-2,4	2,0	-1,7
Agosto	7,3	2,5	2,3	0,3	4,6
Septiembre	2,7	1,8	0,4	2,6	-0,2

**Cuadro 3.-** Indicador Sintético de Servicios Públicos. Variaciones porcentuales de la serie desestacionalizada, por sectores, respecto del mismo mes del año anterior.

Período	Electricidad, Gas y Agua	Transporte de pasajeros	Transporte de carga	Peajes	Telefonía
<b>2004</b>					
Enero	10,5	13,7	15,3	11,1	23,7
Febrero	11,9	21,4	12,9	15,7	28,4
Marzo	11,6	17,6	5,8	9,2	33,1
Abril	12,3	10,2	6,3	13,1	32,9
Mayo	8,8	10,9	4,9	7,1	30,8
Junio	5,6	11,6	2,1	8,0	34,7
Julio	2,3	8,5	4,6	7,6	36,7
Agosto	1,7	7,3	1,6	6,0	38,8
Septiembre	6,2	8,3	2,7	15,6	42,0
Octubre	1,0	5,7	4,5	8,6	46,2
Noviembre	3,3	8,2	12,2	22,3	48,3
Diciembre	7,8	6,5	7,5	20,9	53,8
<b>2005</b>					
Enero	2,7	4,6	10,7	9,6	45,0
Febrero	2,6	0,7	8,9	3,9	45,5
Marzo	3,2	2,8	4,9	10,0	43,1
Abril	8,1	4,2	9,3	8,5	41,1
Mayo	5,1	4,1	10,7	11,5	40,0
Junio	5,0	0,9	7,0	8,2	42,3
Julio	-1,6	-0,6	2,6	9,6	33,6
Agosto	5,7	2,3	6,3	11,5	35,9
Septiembre	4,3	2,6	3,2	9,0	28,9

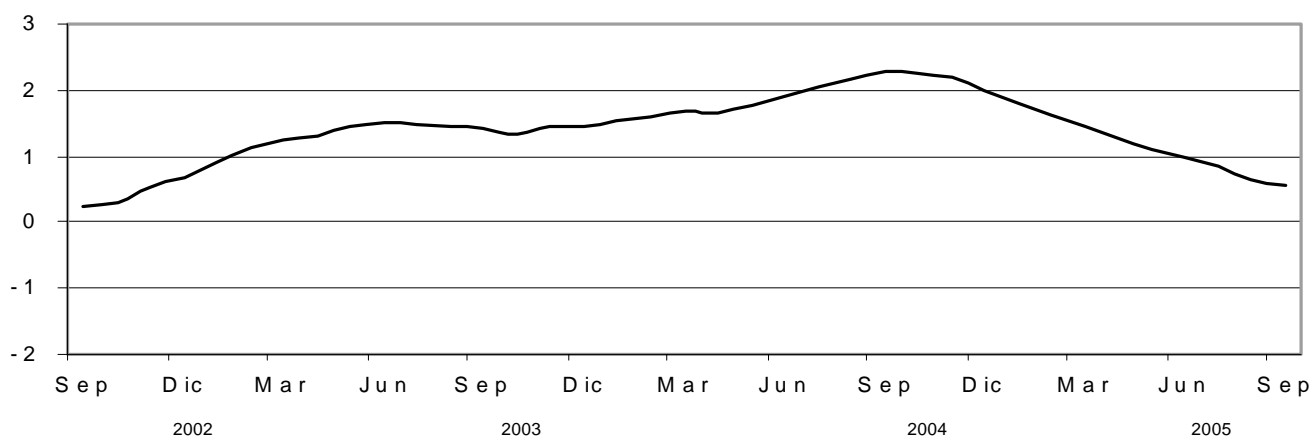
**Gráfico 2.** Variaciones porcentuales de la serie desestacionalizada, respecto del período anterior, por sectores y nivel general



La tendencia<sup>(2)</sup> de la serie presenta a partir del mes de agosto de 2002 un ciclo ascendente que encuentra su máximo entre los meses de agosto y octubre de 2004 con una variación positiva de 2,2%. En el período Septiembre 2005, en relación con el mes anterior, presenta un aumento del 0,6%.

(2) La tendencia surge de eliminar de la serie original, además de las fluctuaciones estacionales, las alteraciones de carácter no estacional (huelgas, efectos climáticos inesperados, etc.). Al eliminar estos factores el indicador refleja la tendencia histórica y presente del sector.

**Gráfico 3.-** Indicador Sintético de Servicios Públicos. Base 1996 = 100.  
Variaciones porcentuales de la tendencia, con respecto al mes anterior.



**Cuadro 4.** Ponderaciones de las distintas actividades. Año 1996

Actividad	Ponderación en %
Distribución de electricidad	29,9
Distribución de gas natural	13,2
Distribución de agua potable	1,3
Transporte urbano de pasajeros en ferrocarriles	1,3
Transporte interurbano de pasajeros en ferrocarriles	0,2
Transporte de carga en ferrocarriles	1,4
Transporte de pasajeros en subterráneos	0,6
Transporte metropolitano de pasajeros en ómnibus	6,5
Transporte de pasajeros en aeronavegación de cabotaje	3,2
Transporte de carga en aeronavegación de cabotaje	0,2
Transporte de pasajeros en aeronavegación internacional	3,6
Transporte de carga en aeronavegación internacional	0,4
Peaje en rutas nacionales	1,5
Peaje en rutas de la provincia de Buenos Aires	0,2
Peaje en accesos a la Ciudad de Buenos Aires	0,3
Servicio telefónico básico nacional	28,2
Servicio telefónico internacional	4,0
Servicio de telefonía celular móvil	4,0
<b>Total</b>	<b>100,0</b>

### Signos convencionales

- \* Dato provisorio
- Dato igual a cero
- Dato ínfimo, menos de la mitad del último dígito mostrado
- e Dato estimado por extrapolación, proyección o imputación
- /// Dato que no corresponde presentar debido a la naturaleza de las cosas o del cálculo
- ... Dato no disponible a la fecha de presentación de resultados
- . Dato no registrado

Los datos que aquí se presentan tienen carácter de provisorios, dado que la información se recopila y actualiza permanentemente, pudiendo ser modificados de acuerdo con nuevos datos suministrados por los organismos informantes

Las fechas de difusión de los próximos informes de prensa se encuentran disponibles en INTERNET:

[http://www.indec.mecon.ar/contacto/servicio\\_calendario.asp](http://www.indec.mecon.ar/contacto/servicio_calendario.asp)

## 2) Evolución de los principales Servicios Públicos en términos de las series originales Comparación de Septiembre 2005 respecto de Septiembre de 2004.

El consumo de servicios públicos creció 17,8% en el período considerado. El mayor crecimiento se observa en Telefonía con 28,6 mientras que el menor se dió en Transporte de Pasajeros con 2,6% (ver serie original - cuadro 12). En términos de sub-sectores, las llamadas realizadas por aparatos celulares móviles es la serie que muestra el mayor crecimiento 57,7 %, correspondiendo la mayor disminución a los pasajeros de aeronavegación de cabotaje con 1,8%

### ELECTRICIDAD, GAS Y AGUA

En el sector energético se observa un incremento en la generación de energía eléctrica de 5,6% -cuadro 5 -. Por su parte la producción de gas presenta un incremento de 12,9% - cuadro 6 -. Por otro lado, el consumo de agua potable en el área servida por la empresa Aguas Argentinas S.A. disminuyó 0,4 % - cuadro 7-.

### TRANSPORTE DE PASAJEROS

El transporte de pasajeros en ferrocarriles urbanos aumentó 2,7%, mostrando el mayor incremento en el Ferrocarril Gral. Roca con 5,0 %, mientras que la mayor baja se registró en los Transporte Metropolitanos Belgrano Sur con 5,0%. El total de pasajeros de ferrocarriles interurbanos no presentó una variación significativa, correspondiendo el mayor incremento a los Trenes de Buenos Aires con 16,8%, mientras que la menor baja se observa en el Tren de Chaco con 9,8%- cuadros 8.1 y 8.2.

Respecto del servicio de subterráneos, se observa un incremento de 5,6%, correspondiendo el mayor incremento a la Línea E con 8,5 % mientras que la única baja se dió en el Premetro con 2,9 % - cuadro 8.3.

En cuanto al transporte de pasajeros en el servicio de ómnibus metropolitano (servicio común), se observó una suba de 7,0%, correspondiendo el mayor incremento para las empresas Suburbanas Grupo I con 7,5% registrándose una baja en las Suburbanas Grupo II con 0,9%. - cuadro 8.4.

Respecto del transporte de pasajeros en el servicio de aeronavegación comercial, se observa una suba del 8,4%, mostrando una disminución de 1,8 % en el servicio de cabotaje y un incremento de 16,9 % en el servicio internacional - correspondiendo una disminución de 3,2% al servicio brindado por empresas con bandera nacional y un incremento en el tráfico de pasajeros de 26,2 % para las empresas con bandera extranjera - cuadro 8.6.

### TRANSPORTE DE CARGA

El transporte de carga por ferrocarril mostró una variación positiva de 8,7 % entre septiembre de 2005 y el mismo mes del año anterior,

registrando el mayor incremento el Nuevo Central Argentino SA. con 17,9 % y la mayor disminución se dió en el Ferrocarril Mesopotámico Gral. Urquiza 7,4% - cuadro 9.1.

Respecto del transporte de carga en el servicio de aeronavegación comercial se registró un alza de 3,7%, observándose un incremento en el transporte de cabotaje de 2,5% y un aumento en el servicio internacional de 3,9 % -con una disminución de 7,6% para el servicio de bandera nacional y un incremento de 5,1% en el servicio de bandera extranjera - cuadro 9.2.

### PEAJE EN RUTAS

El número de vehículos pasantes por peajes en rutas nacionales se incrementó 9,1% entre septiembre de 2005 y el mismo mes del año anterior, correspondiendo el mayor incremento a los Camiones Pesados con 9,5% y el menor en los Colectivos y Camiones livianos con 4,9%. Considerando las unidades técnicas equivalentes (Uteqs-ver referencia cuadro 10.1), se observa una suba de 9,2%.

En las rutas correspondientes a la provincia de Buenos Aires los vehículos pasantes aumentaron 7,6%, correspondiendo el mayor incremento a los Colectivos y camiones livianos con 8,4% y el menor en el tráfico de los Camiones pesados con 3,9% - cuadro 10.1. Del mismo modo, tomando en cuenta las Uteqs., se verifica un aumento de 7,1 %.

En los puestos de peaje ubicados en los accesos a la ciudad de Buenos Aires se registró un incremento del 10,0% en el total de vehículos pasantes. El mayor aumento se observó en los camiones pesados con 14,3 % y el menor en los colectivos y camiones livianos con 9,7%. Respecto de los accesos, la Autopista Buenos Aires - La Plata presentó el mayor aumento con 10,9%, mientras que el Acceso Norte mostró el menor con 8,7%

En términos de Uteqs., el incremento fue de 10,4%. - cuadro 10.3.

### SERVICIO TELEFÓNICO

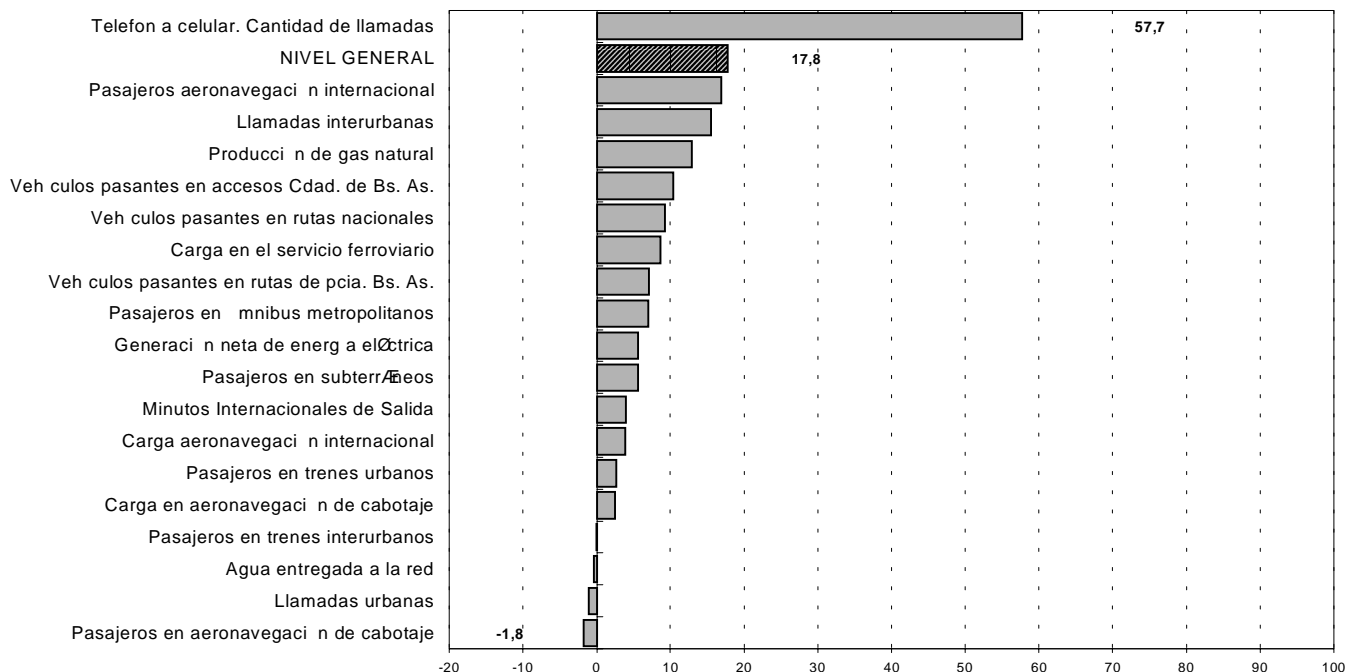
En el servicio telefónico nacional las llamadas urbanas en el mes de septiembre de 2005, con respecto al mismo mes del año anterior, mostraron una aumento de 1,1 %, mientras que las llamadas interurbanas se incrementaron en 15,5% - cuadro 11.1.

Respecto del servicio telefónico internacional, las llamadas de salida aumentaron 21,2 %, y los minutos 4,0 % - cuadro 11.3

Con relación a la telefonía celular móvil, la cantidad de aparatos en servicio entre los meses de septiembre de 2005 y el mismo mes de 2004 subieron 75,8% (cuadro 11.4).

Por otro lado, la cantidad de llamadas realizadas en teléfonos celulares se incrementó en 57,7 % - cuadro 11.5.

**Gráfico 4. SERIES SELECCIONADAS DE SERVICIOS PÚBLICOS**  
Variación porcentual de septiembre de 2005 con respecto al mes de septiembre de 2004



## Comparación del acumulado durante los primeros nueve meses del año 2005, respecto a igual período del año 2004.

El consumo de servicios públicos creció 22,4% en los primeros nueve meses de 2005 respecto a igual período de 2004. El mayor crecimiento se observa en Telefonía con 39,2%, mientras que el menor incremento fue en el Transporte de pasajeros con 2,3% (ver serie original - cuadro 12). En términos de sub-sectores, las llamadas realizadas por aparatos celulares móviles es la serie que muestra el mayor crecimiento en el año con 79,9%, correspondiendo la mayor disminución a la Carga de Aeronavegación de Cabotaje con 3,8 %.

### ELECTRICIDAD, GAS Y AGUA

Durante los nueve primeros meses del año 2005, la generación neta de energía eléctrica aumentó 5,6% con relación al año anterior; por otra parte, la producción de gas natural registró una disminución de 0,2%. A su vez, el consumo de agua potable en el área servida por la empresa Aguas Argentinas SA mostró una suba de 0,6 % - (Cuadros 5, 6 y 7).

### TRANSPORTE DE PASAJEROS

Los pasajeros transportados se incrementaron 4,8 % en el servicio ferroviario urbano, mostrando el Transporte Metropolitano General San Martín S.A. el mayor incremento en el tráfico con una suba de 9,5 % y la mayor disminución en el Tren de la Costa con 3,1%.

Respecto al servicio de subterráneos se registró un incremento de 4,9%, correspondiendo el mayor aumento a la línea E con 7,9 % - (Cuadros 8.1,8.3)

En cuanto al transporte de pasajeros en el servicio de ómnibus metropolitano (servicio común), se observó una suba de 8,8%, correspondiendo el mayor incremento para las empresas Suburbanas Grupo II con 13,0 % y el menor en Suburbanas Grupo I con 8,4%. En el servicio ferroviario interurbano se verificó una disminución de 1,3%, correspondiendo al ferrocarril de Chubut el mayor aumento con un 10,1 %, mientras que la mayor disminución se presentó en el ferrocarril de Río Negro con 2,7% - (Cuadros 8.2, 8.4 y 8.5)

Respecto del transporte de pasajeros en el servicio de aeronavegación comercial, se observa una suba del 4,5%, mostrando una disminución de 0,1% para el servicio de cabotaje y un incremento en el servicio internacional de 8,2% - correspondiendo una disminución de 7,7% para las empresas de bandera nacional, mientras que se observó un incremento de 16,1% para las de bandera extranjera.- (Cuadro 8.6)

### TRANSPORTE DE CARGA

El tonelaje de carga transportada por el servicio ferroviario regis-

tró un incremento de 10,8% registrándose el mayor aumento en el Ferroexpreso Pampeano S.A. con 24,0% y la única baja en el Ferrocarril General Belgrano SA con 4,0%. Respecto del transporte de carga en el servicio de aeronavegación comercial se registró una suba de 3,5 %, observándose en el servicio de cabotaje una disminución de 3,8% , mientras que en el tráfico internacional la suba fue de 4,3% - con una disminución de 1,4% en el servicio prestado por empresas de bandera nacional y un incremento de 5,0% en el correspondiente a empresas de bandera extranjera (Cuadros 9.1 y 9.2).

### PEAJES EN RUTAS

El número total de vehículos pasantes por puestos de peaje de las rutas nacionales aumentó 8,6 %, verificando que el mayor tráfico pasante se observó en los camiones pesados con 10,6% y el menor en los colectivos y camiones livianos con 5,4%. En las rutas correspondientes a la provincia de Buenos Aires los vehículos pasantes se incrementaron 6,0%, correspondiendo el mayor aumento a los automotores livianos con 6,2% y el menor a los colectivos y camiones livianos con 4,4%

Observando el número total de Uteqs en los vehículos pasantes por puestos de peaje de las rutas nacionales se verifica una suba de 9,3%, mientras que en las rutas de la provincia de Buenos Aires se produjo un incremento de 5,7% - Cuadro 10.1.

El número total de vehículos pasantes por puestos de peaje en las rutas de acceso a la Ciudad de Buenos Aires se incrementó 10,0%, donde se observó que el mayor aumento del tráfico fue en los camiones pesados con 14,9% y el menor en los camiones y colectivos livianos con 8,6%. Respecto de los accesos, la Autopista Buenos Aires - La Plata presentó el mayor aumento con 11,3 %, mientras que el acceso Norte mostró el menor con 8,4% en los primeros nueve meses de 2005 con relación al mismo período del año 2004.

Considerando las Uteqs, se verifica un incremento de 10,4% en los accesos a la Ciudad de Buenos Aires. - Cuadro 10.3.

### SERVICIO TELEFÓNICO

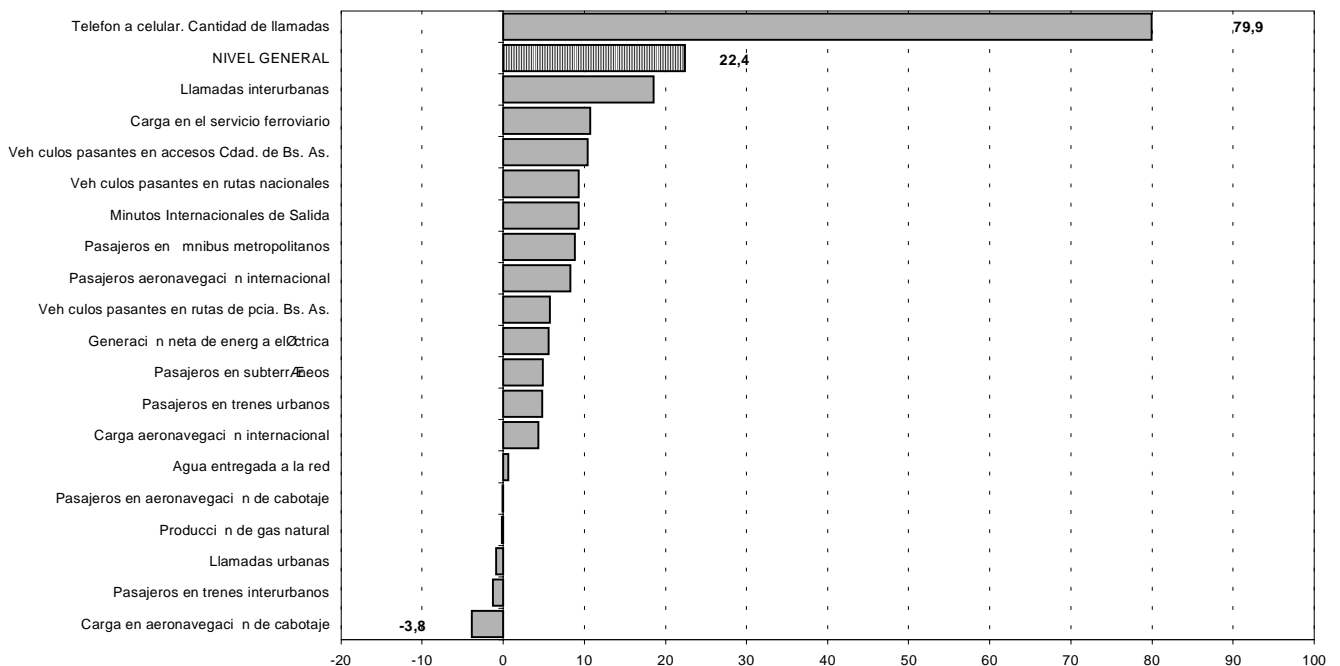
En el servicio telefónico básico nacional las llamadas urbanas disminuyeron en los primeros nueve meses del 2005 un 0,9%, mientras que las llamadas interurbanas aumentaron un 18,6% - Cuadro 11.1.

En el servicio internacional, las llamadas de salida aumentaron 21,9 %, al igual que los minutos de salida con una suba de 9,3% - cuadro 11.3.

Durante los ocho meses del año 2005, la cantidad de teléfonos celulares en servicio aumentó 77,4% con relación al mismo período del año 2004 -Cuadro 11.4. Por otro lado, la cantidad de llamadas realizadas en teléfonos celulares se incrementaron en 79,9%- Cuadro 11.5

## Gráfico 5. SERIES SELECCIONADAS DE SERVICIOS PÚBLICOS

Variación porcentual del total acumulado durante el año 2005 con respecto al año 2004

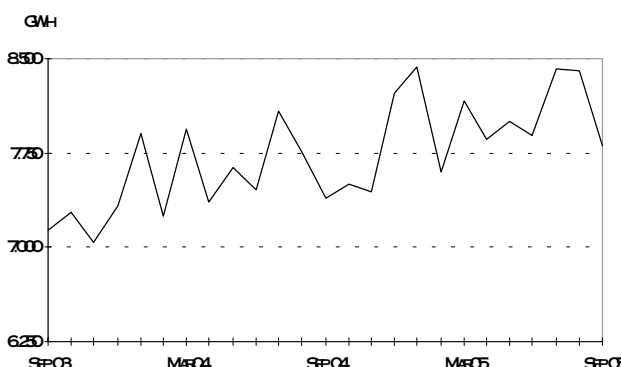


**Cuadro 5. Generación neta de energía eléctrica**

Mes de Septiembre	Cantidad en GWh	Variación porcentual		
		respecto al mes anterior	respecto a igual mes del año anterior	del acumulado en septiembre respecto a igual acumulado del año anterior
2004	7.390	-4,7	3,6	8,1
2005	7.805	-7,2	5,6	5,6

**Nota:** comprende la producción neta de las centrales de generación despachadas por CAMMESA. También se incluye el saldo de los autogeneradores y cogeneradores del Mercado Eléctrico Mayorista (MEM) y del Mercado Eléctrico Mayorista del Sistema Patagónico (MEMSP). Se incluye la importación proveniente de Yaciretá. Se incluye, también, la generación neta destinada a satisfacer los contratos de exportación a Uruguay y Brasil, iniciados en febrero y marzo de 2000 respectivamente.  
**Fuente:** Secretaría de Energía. Dirección Nacional de Prospectiva.

**Generación neta de energía eléctrica**

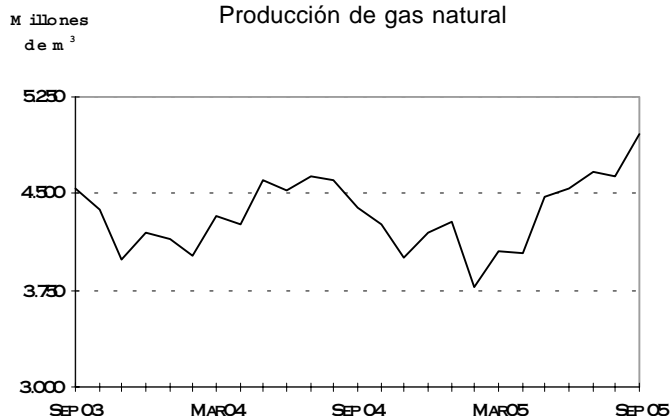


**Cuadro 6. Producción de gas natural**

Mes de Septiembre	Cantidad en millones de m <sup>3</sup>	Variación porcentual		
		respecto al mes anterior	respecto a igual mes del año anterior	del acumulado en septiembre respecto a igual acumulado del año anterior
2004	4.399	-4,4	-3,1	4,4
2005	4.964	7,2	12,9	-0,2

**Fuente:** Secretaría de Energía. Dirección Nacional de Recursos Hidrocarboníferos y Combustibles.

**Producción de gas natural**



**Cuadro 7. Agua entregada a la red por la empresa Aguas Argentinas S.A.**

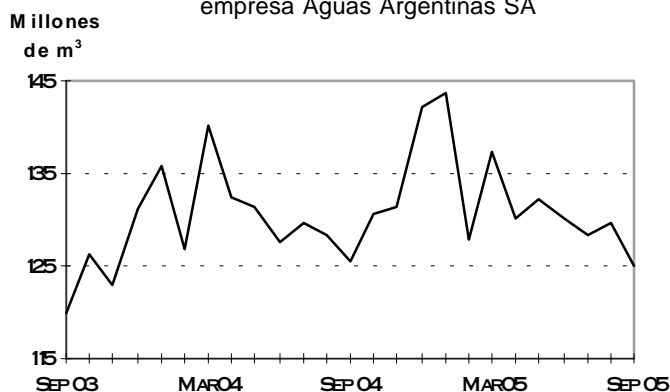
Mes de Septiembre	Cantidad en miles de m <sup>3</sup>	Variación porcentual		
		respecto al mes anterior	respecto a igual mes del año anterior	del acumulado en septiembre respecto a igual acumulado del año anterior
2004	125.589	-2,1	4,9	4,2
2005	125.100	-3,5	-0,4	0,6

**Nota:** Aguas Argentinas SA presta servicios a Ciudad de Buenos Aires y a los siguientes partidos del Gran Buenos Aires: Almirante Brown, Avellaneda, Esteban Echeverría, Ezeiza, General San Martín, Hurlingham, Ituzaingó, La Matanza, Lanús, Lomas de Zamora, Morón, Quilmes, San Fernando, San Isidro, Tres de Febrero, Tigre y Vicente López.

Debe advertirse que la empresa concesionaria ha efectuado obras tendientes a eliminar importantes pérdidas de agua en la etapa de distribución. Por ello, la cantidad de "agua entregada a la red" puede reflejar disminuciones, aún cuando se mantenga o mejore el caudal entregado a los usuarios. Por este motivo, próximamente se difundirán indicadores complementarios tendientes a ofrecer una cobertura más amplia de esta actividad.

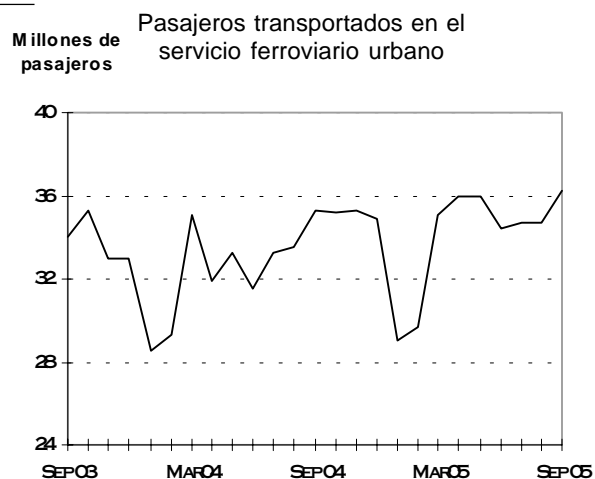
**Fuente:** Aguas Argentinas S.A.

**Agua entregada a la red por la empresa Aguas Argentinas SA**



**Cuadro 8.1.** Pasajeros transportados en el servicio ferroviario urbano

Mes de Septiembre	Cantidad en miles		Variación porcentual		
	2004	2005	respecto al mes anterior	respecto a igual mes del año anterior	del acumulado en Septiembre respecto a igual acumulado del año anterior
	<b>Total</b>	<b>35.324</b>	<b>36.276</b>	<b>4,5</b>	<b>2,7</b>
Trenes de Buenos Aires SA					
Mitre	6.318	6.187	3,3	-2,1	3,6
Sarmiento	9.197	9.729	5,4	5,8	4,3
Transportes Metropolitanos General Roca SA	9.756	10.240	4,4	5,0	7,0
Metrovías SA					
Linea General Urquiza	2.524	2.466	4,2	-2,3	-2,3
Transportes Metropolitanos General San Martín SA	2.960	2.984	2,5	0,8	9,5
Ferrovías SAC.					
Linea Belgrano Norte	3.379	3.536	6,2	4,7	4,4
Transportes Metropolitanos Belgrano Sur SA	1.047	995	4,0	-5,0	4,0
Tren de la Costa SA	143	139	2,8	-2,8	-3,1



Fuente: Comisión Nacional de Regulación del Transporte

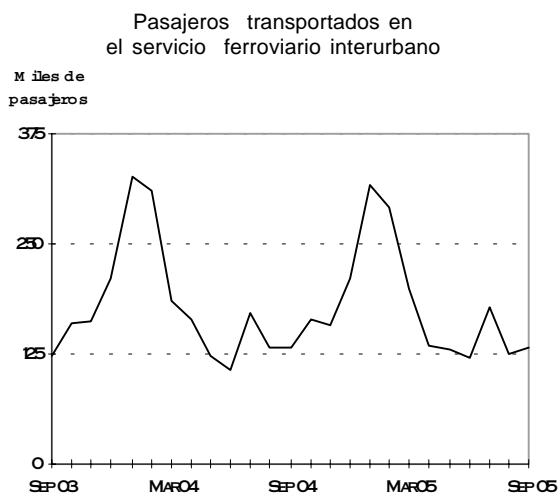
**Cuadro 8.2.** Pasajeros transportados en el servicio ferroviario interurbano

Mes de Septiembre	Cantidad		Variación porcentual		
	2004	2005	respecto al mes anterior	respecto a igual mes del año anterior	del acumulado en septiembre respecto a igual acumulado del año anterior
	<b>Total</b>	<b>132.073</b>	<b>132.050</b>	<b>4,8</b>	<b>0,0</b>
Buenos Aires	107.362	108.444	4,1	1,0	-1,3
Río Negro	8.460	8.400	10,5	-0,7	-2,7
Chubut	1.530	1.484	61,0	-3,0	10,1
Trenes de					
Buenos Aires S.A. <sup>1</sup>	1.655	1.933	27,4	16,8	6,7
Chaco <sup>2</sup>	13.066	11.789	0,5	-9,8	-2,7

<sup>1</sup>Cubre el trayecto Buenos Aires - Rosario y Santa Fe.

<sup>2</sup>Cubre el trayecto Resistencia - La Sabana.

Fuente: Comisión Nacional de Regulación del Transporte

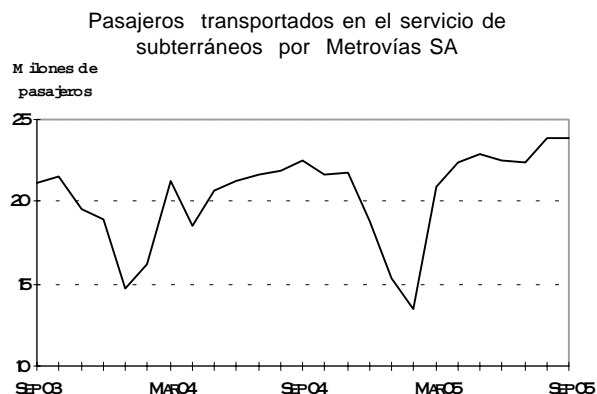


**Cuadro 8.3.** Pasajeros transportados en el servicio de subterráneos por la empresa Metrovías SA

Mes de septiembre	Cantidad en miles		Variación porcentual		
	2004	2005	respecto al mes anterior	respecto a igual mes del año anterior	del acumulado en septiembre respecto a igual acumulado del año anterior
	<b>Total</b>	<b>22.582</b>	<b>23.843</b>	<b>0,0</b>	<b>5,6</b>
Línea A	3.437	3.564	-1,5	3,7	3,5
Línea B	6.616	7.080	0,2	7,0	5,9
Línea C	4.064	4.258	1,0	4,8	4,7
Línea D	6.714	7.068	0,1	5,3	4,3
Línea E	1.509	1.637	-0,4	8,5	7,9
Premetro	243	236	-4,0	-2,9	3,6

**Nota:** No se incluyen el calculo adicional por combinaciones de los pasajeros.

**Fuente:** Comisión Nacional de Regulación del Transporte



**Cuadro 8.4.** Pasajeros transportados en el servicio de transporte automotor metropolitano-servicio común

Mes de Septiembre	Cantidad en miles		Variación porcentual		
	2004	2005	respecto al mes anterior	respecto a igual mes del año anterior	del acumulado en septiembre respecto a igual acumulado del año anterior
	<b>Total</b>	<b>129.592</b>	<b>138.653</b>	<b>0,8</b>	<b>7,0</b>
Distrito Federal <sup>1</sup>	28.547	30.286	0,1	6,1	9,8
Suburbanas Grupo I <sup>2</sup>	97.472	104.828	1,1	7,5	8,4
Suburbanas Grupo II <sup>3</sup>	3.573	3.540	-3,7	-0,9	13,0

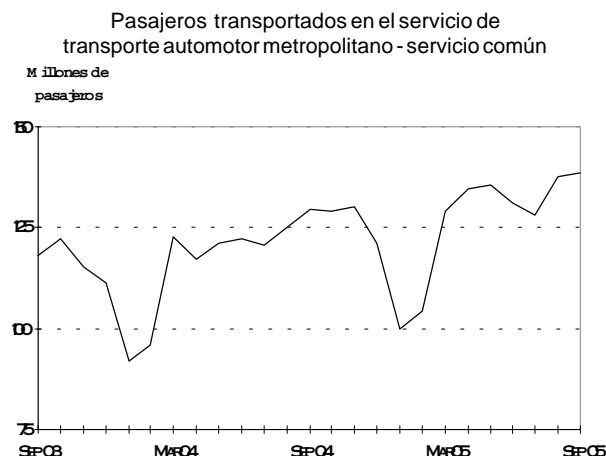
<sup>1</sup>Incluye las líneas que cumplen la totalidad de su recorrido en Ciudad de Buenos Aires.

<sup>2</sup>Incluye las líneas que tienen una de sus cabeceras en Ciudad de Buenos Aires y la restante en alguna localidad del conurbano bonaerense.

<sup>3</sup>Incluye las líneas que efectúan recorridos de media distancia.

**Nota:** Debido a las autorizaciones de extensiones en los recorridos, algunas líneas que pertenecían a la jurisdicción Distrito Federal han pasado a la jurisdicción Suburbanas Grupo I. Esto afecta las comparaciones con respecto a períodos anteriores en cada una de esas jurisdicciones.

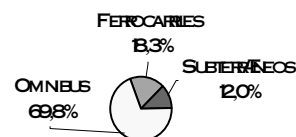
**Fuente:** Comisión Nacional de Regulación del Transporte



**Cuadro 8.5.** Resumen de pasajeros transportados según medio de transporte terrestre del Gran Buenos Aires

Mes de Septiembre	Cantidad en miles		Variación porcentual		
	2004	2005	respecto al mes anterior	respecto a igual mes del año anterior	del acumulado en septiembre respecto a igual acumulado del año anterior
	<b>Total</b>	<b>187.498</b>	<b>198.773</b>	<b>1,3</b>	<b>6,0</b>
Subterráneos	22.582	23.843	0,0	5,6	4,9
Ómnibus metropolitanos	129.592	138.653	0,8	7,0	8,8
Ferrocarriles urbanos	35.324	36.276	4,5	2,7	4,8

Participación de los pasajeros transportados según medio de transporte terrestre del Gran Buenos Aires - Septiembre 2005



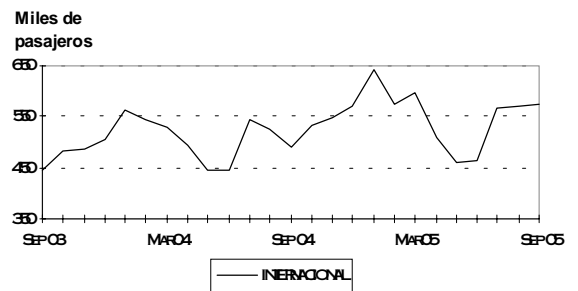
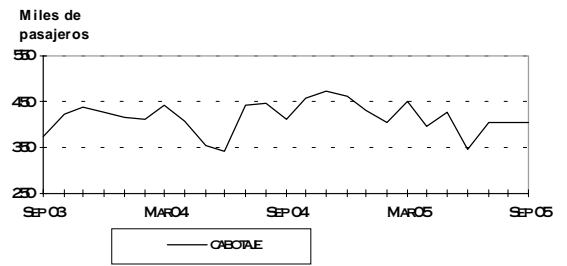


**Cuadro 8.6.** Pasajeros transportados en el servicio de aeronavegación comercial

Mes de Septiembre	Cantidad		Variación porcentual		
	2004	2005	respecto al mes anterior	respecto a igual mes del año anterior	del acumulado en septiembre respecto a igual acumulado del año anterior
<b>Total</b>	<b>904.277</b>	<b>980.000</b>	<b>0,7</b>	<b>8,4</b>	<b>4,5</b>
Servicio de cabotaje de bandera nacional	412.481	405.000 <sup>e</sup>	0,2	-1,8	-0,1
Servicio Internacional de bandera nacional	491.796	575.000 <sup>e</sup>	1,1	16,9	8,2
de bandera extranjera	155.000	150.000 <sup>e</sup>	0,7	-3,2	-7,7
	336.796	425.000 <sup>e</sup>	1,2	26,2	16,1

**Nota:** Incluye los pasajeros transportados por las empresas que prestan servicios regulares.  
**Fuente:** Dirección de Transporte Aerocomercial y Encuesta INDEC.

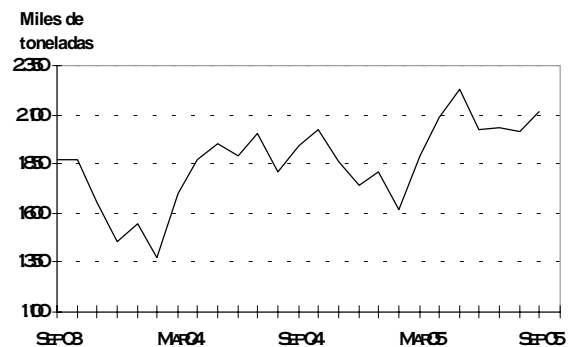
Pasajeros transportados en el servicio de aeronavegación comercial



**Cuadro 9.1.** Carga transportada en el servicio ferroviario

Mes de Septiembre	Cantidad en miles de toneladas		Variación porcentual		
	2004	2005	respecto al mes anterior	respecto a igual mes del año anterior	del acumulado en septiembre respecto a igual acumulado del año anterior
<b>Total</b>	<b>1.946</b>	<b>2.114</b>	<b>4,9</b>	<b>8,7</b>	<b>10,8</b>
Ferrosur Roca SA	422	436	-2,2	3,3	5,7
Buenos Aires al Pacífico					
San Martín SA	305	299	-1,4	-1,9	5,4
Ferrocarril Mesopotámico					
General Urquiza SA	133	123	7,0	-7,4	2,3
Nuevo Central					
Argentino SA	729	860	9,0	17,9	14,1
Ferrexpresso					
Pampeano SA	280	316	7,8	12,6	24,0
Ferrocarril General					
Belgrano SA	76	80	14,8	5,6	-4,0

Carga transportada en el servicio ferroviario



**Fuente:** Comisión Nacional de Regulación del Transporte

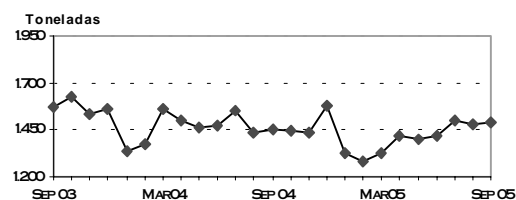
**Cuadro 9.2.** Carga transportada en el servicio de aeronavegación comercial

Mes de Septiembre	Cantidad de toneladas		Variación porcentual		
	2004	2005	respecto al mes anterior	respecto a igual mes del año anterior	del acumulado en septiembre respecto a igual acumulado del año anterior
	<b>Total</b>	<b>14.646</b>	<b>15.190<sup>e</sup></b>	<b>2,4</b>	<b>3,7</b>
Servicio de Cabotaje					
de bandera nacional	1.454	1.490 <sup>e</sup>	0,7	2,5	-3,8
Servicio Internacional					
de bandera nacional	13.192	13.700 <sup>e</sup>	2,6	3,9	4,3
de bandera extranjera	1.298	1.200 <sup>e</sup>	4,3	-7,6	-1,4
	11.894	12.500 <sup>e</sup>	2,5	5,1	5,0

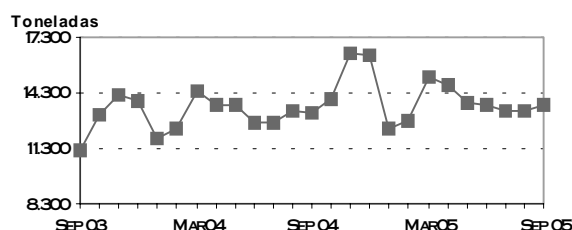
Fuente: Dirección de Transporte Aerocomercial y Encuesta INDEC.

Carga transportada en el servicio de aeronavegación comercial

Cabotaje



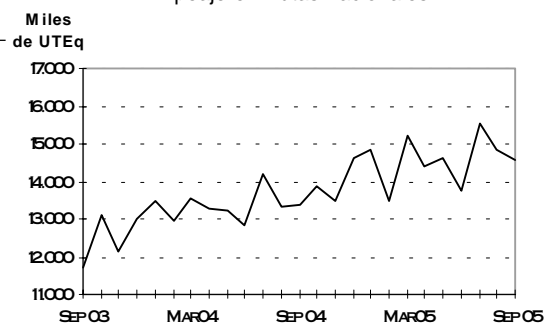
Internacional



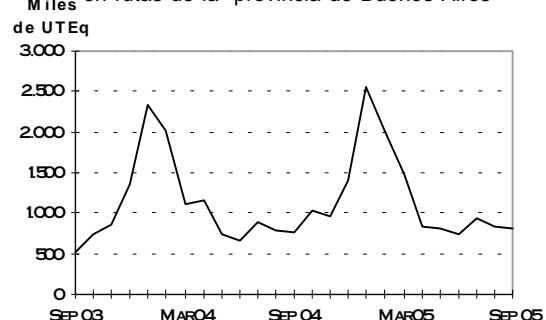
**Cuadro 10.1.** Peaje en rutas nacionales y de la provincia de Buenos Aires Vehículos pasantes por categoría

Mes de Septiembre	Vehículos y UTEq en miles		Variación porcentual		
	2004	2005	respecto al mes anterior	respecto a igual mes del año anterior	del acumulado en septiembre respecto a igual acumulado del año anterior
	<b>Total Vehículos</b>	<b>8.251,6</b>	<b>8.995,0</b>	<b>-2,5</b>	<b>9,0</b>
Automotores livianos <sup>1</sup>	5.726,6	6.257,9	-3,4	9,3	7,9
Colectivos y Camiones Livianos <sup>2</sup>	586,8	617,0	1,4	5,1	5,3
Camiones Pesados <sup>3</sup>	1.938,2	2.120,1	-1,0	9,4	10,4
UTEq <sup>4</sup>	14.104,8	15.391,6	-1,8	9,1	9,0
<b>Rutas nacionales</b>					
Total Vehículos	<b>7.655,1</b>	<b>8.353,1</b>	<b>-2,2</b>	<b>9,1</b>	<b>8,6</b>
Automotores livianos <sup>1</sup>	5.219,5	5.710,8	-2,9	9,4	10,6
Colectivos y Camiones Livianos <sup>2</sup>	547,9	574,8	1,2	4,9	5,4
Camiones Pesados <sup>3</sup>	1.887,6	2.067,6	-1,1	9,5	8,2
UTEq <sup>4</sup>	13.352,1	14.585,6	-1,7	9,2	9,3
<b>Rutas de la provincia de Buenos Aires</b>					
Total Vehículos	<b>596,6</b>	<b>641,9</b>	<b>-6,2</b>	<b>7,6</b>	<b>6,0</b>
Automotores livianos <sup>1</sup>	507,0	547,1	-7,7	7,9	6,2
Colectivos y Camiones Livianos <sup>2</sup>	38,9	42,2	3,7	8,4	4,4
Camiones Pesados <sup>3</sup>	50,6	52,6	3,5	3,9	4,6
UTEq <sup>4</sup>	752,7	806,0	-4,4	7,1	5,7

Vehículos pasantes por puestos de peaje en rutas nacionales



Vehículos pasantes por puestos de peaje en rutas de la provincia de Buenos Aires



<sup>1</sup> Comprende vehículos de dos ejes y hasta 2,10 m. de altura.

<sup>2</sup> Comprende vehículos de hasta cuatro ejes y menos de 2,10 m. de altura.

<sup>3</sup> Comprende vehículos de más de dos ejes y más de 2,10 m. de altura.

<sup>4</sup> Son Unidades Técnicas Equivalentes, expresadas en términos de automotores livianos y calculadas según la relación del costo del peaje de las distintas categorías de vehículos. Calculado en base a datos del Órgano de Control de Concesiones Viales (OCCOV)

**Nota:** las rutas nacionales comprenden los siguientes concesionarios: Semacar SA, Caminos del Oeste SA, Nuevas Rutas SACV, Covico UTE, Servicios Viales SA, Covinorte SA, Covicentro SA, Concanor SA, Virgen de Itatí SA, Rutas del Valle SA, Camino del Abra SACV, Caminos del Río Uruguay SA, Red Vial Centro SA y S.V.I. Cipolletti-Neuquén U.T.E.

Las rutas de la provincia de Buenos Aires comprenden los siguientes concesionarios: Covisur SA y Camino del Atlántico SA.

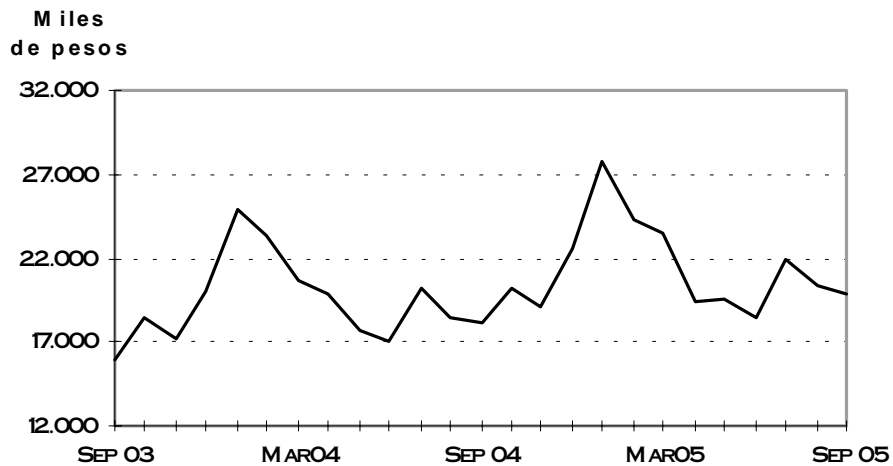
**Fuente:** Secretaría de Obras Públicas y Transporte de la Nación sobre la base de información del Órgano de Control de Concesiones Viales. Dirección de Vialidad de la Provincia de Buenos Aires. Área Concesiones

**Cuadro 10.2.** Peaje en rutas nacionales y de la provincia de Buenos Aires.  
Recaudación

Mes de Septiembre	Monto en miles de pesos		Variación porcentual		
	2004	2005	respecto al mes anterior	respecto a igual mes del año anterior	del acumulado en septiembre respecto a igual acumulado del año anterior
<b>Total</b>	<b>18.137,0</b>	<b>19.940,3</b>	<b>-1,6</b>	<b>9,9</b>	<b>8,2</b>
Rutas nacionales	16.009,7	17.671,5	-1,4	10,4	8,2
Rutas de la provincia de Buenos Aires	2.127,3	2.268,7	-3,8	6,7	8,3

**Fuente:** Secretaría de Obras Públicas y Transporte de la Nación sobre la base de información del Órgano de Control de Concesiones Viales. Dirección de Vialidad de la provincia de Buenos Aires. Área Concesiones

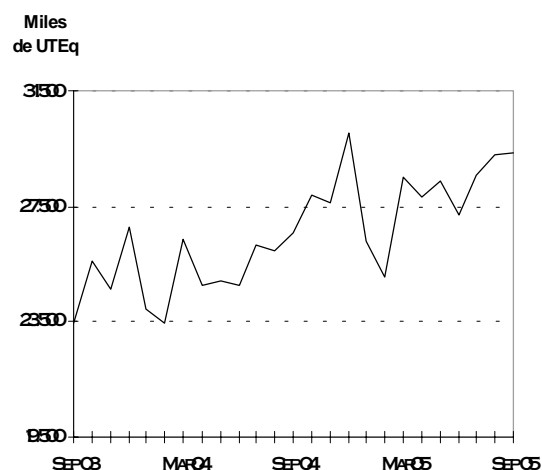
Peajes en rutas Nacionales y de la provincia de Buenos Aires - Recaudación



**Cuadro 10.3.** Peaje en accesos a la Ciudad de Buenos Aires.  
Vehículos pasantes por categoría y recaudación

Mes de Septiembre	Vehículos, UTEq y pesos en miles		Variación porcentual		
	2004	2005	respecto al mes anterior	respecto a igual mes del año anterior	del acumulado en septiembre respecto a igual acumulado del año anterior
<b>Total Vehículos</b>	<b>22.445,2</b>	<b>24.686,1</b>	<b>1,0</b>	<b>10,0</b>	<b>10,0</b>
Automotores livianos <sup>1</sup>	19.675,8	21.605,5	-0,1	9,8	9,9
Colectivos y Camiones Livianos <sup>2</sup>	1.829,3	2.006,6	2,0	9,7	8,6
Camiones Pesados <sup>3</sup>	940,0	1.074,1	1,0	14,3	14,9
UTEq <sup>4</sup>	26.594,3	29.354,8	0,3	10,4	10,4
Recaudación	36.479,2	39.907,2	0,2	9,4	9,9
<b>Autopista Buenos Aires - La Plata</b>					
<b>Total Vehículos</b>	<b>4.089,8</b>	<b>4.533,9</b>	<b>-2,3</b>	<b>10,9</b>	<b>11,3</b>
Automotores livianos <sup>1</sup>	3.669,9	4.061,8	-2,7	10,7	11,1
Colectivos y Camiones Livianos <sup>2</sup>	255,9	285,9	1,4	11,7	13,3
Camiones Pesados <sup>3</sup>	164,0	186,2	-0,7	13,5	13,8
UTEq <sup>4</sup>	4.735,6	5.265,1	-2,0	11,2	11,7
Recaudación	8.307,8	9.043,7	-2,4	8,9	8,4
<b>Acceso Oeste</b>					
<b>Total Vehículos</b>	<b>5.781,7</b>	<b>6.409,5</b>	<b>1,1</b>	<b>10,2</b>	<b>10,6</b>
Automotores livianos <sup>1</sup>	5.146,6	5.679,1	0,8	9,8	10,2
Colectivos y Camiones Livianos <sup>2</sup>	405,2	459,4	4,3	12,2	11,8
Camiones Pesados <sup>3</sup>	229,2	271,0	2,8	13,7	16,4
UTEq <sup>4</sup>	6.761,4	7.547,2	1,4	10,7	11,2
Recaudación	9.873,0	11.095,3	1,9	10,7	11,8
<b>Acceso Ricchieri</b>					
<b>Total Vehículos</b>	<b>3.608,8</b>	<b>3.976,5</b>	<b>0,2</b>	<b>10,2</b>	<b>10,8</b>
Automotores livianos <sup>1</sup>	3.117,0	3.422,6	0,0	9,8	10,4
Colectivos y Camiones Livianos <sup>2</sup>	348,1	390,5	1,1	12,2	12,1
Camiones Pesados <sup>3</sup>	143,7	163,4	2,2	13,7	14,9
UTEq <sup>4</sup>	4.310,8	4.771,1	0,4	10,7	11,3
Recaudación	2.963,3	3.280,4	0,2	10,7	11,9
<b>Acceso Norte</b>					
<b>Total Vehículos</b>	<b>8.185,4</b>	<b>8.897,2</b>	<b>0,4</b>	<b>8,7</b>	<b>8,4</b>
Automotores livianos <sup>1</sup>	7.090,6	7.727,2	0,4	9,0	8,7
Colectivos y Camiones Livianos <sup>2</sup>	764,2	805,6	1,1	5,4	3,7
Camiones Pesados <sup>3</sup>	330,7	364,4	-0,5	10,2	12,6
UTEq <sup>4</sup>	9.763,2	10.601,2	0,4	8,6	8,4
Recaudación	14.664,8	15.716,0	0,3	7,2	8,7
<b>Autopista Ezeiza-Cañuelas</b>					
<b>Total Vehículos</b>	<b>779,5</b>	<b>869,1</b>	<b>3,1</b>	<b>11,5</b>	<b>11,1</b>
Automotores livianos <sup>1</sup>	651,7	714,7	2,9	9,7	9,8
Colectivos y Camiones Livianos <sup>2</sup>	55,9	65,2	5,6	16,6	12,5
Camiones Pesados <sup>3</sup>	71,9	89,2	3,1	24,0	22,9
UTEq <sup>4</sup>	1.023,3	1.170,2	3,1	14,3	13,5
Recaudación	670,3	771,8	3,9	15,1	13,1

Vehículos pasantes por puestos de peaje en accesos a la ciudad de Buenos Aires



<sup>1</sup> Comprende vehículos de dos ejes y hasta 2,10 m. de altura. Incluye motocicletas.

<sup>2</sup> Comprende vehículos de hasta cuatro ejes y menos de 2,10 m. de altura.

<sup>3</sup> Comprende vehículos de más de dos ejes y más de 2,10 m. de altura.

<sup>4</sup> Son Unidades Técnicas Equivalentes, expresadas en términos de automotores livianos y calculadas según la relación del costo del peaje de las distintas categorías de vehículos.

**Nota:** La Autopista Buenos Aires-La Plata comenzó a operar en agosto de 1995. El Acceso Oeste comenzó a operar en julio de 1997; en noviembre de 1998, se habilitó el puesto de peaje de Av. General Paz a Vergara. El Acceso Ricchieri comenzó a operar en marzo de 1997.

El Acceso Norte comenzó a operar en noviembre de 1996. La Autopista Ezeiza-Cañuelas comenzó a operar el 20 de noviembre de 1999.

**Fuente:** Órgano de Control de las Concesiones de la Red de Accesos a la Ciudad de Buenos Aires

Cuadro 10.4. Peaje en accesos a la Ciudad de Córdoba.  
Vehículos pasantes por categoría y recaudación.

Mes de Septiembre	Miles de vehículos, UTEq y pesos		Variación porcentual		
	2004	2005	respecto al mes anterior	respecto a igual mes del año anterior	del acumulado en septiembre respecto a igual acumulado del año anterior
<b>Total</b>	<b>2.495,6</b>	<b>2.721,8</b>	<b>-0,7</b>	<b>9,1</b>	<b>6,9</b>
Autos <sup>1</sup>	2.109,0	2.290,7	-1,0	8,6	6,5
Camiones livianos <sup>2</sup>	214,8	224,8	1,4	4,6	4,8
Camiones pesados <sup>3</sup>	171,8	206,3	0,2	20,1	16,0
Uteq <sup>4</sup>	3.145,0	3.475,3	-0,4	10,5	8,1
Recaudación	3.763,2	3.475,3	-17,7	-7,7	6,8

<sup>1</sup> Comprende vehículos de dos ejes y hasta 2.10 m. de altura. Incluye motocicletas.

<sup>2</sup> Comprende vehículos de hasta cuatro ejes y mas de 2.10 m. de altura.

<sup>3</sup> Comprende vehículos de más de cuatro ejes y más de 2.10 m. de altura.

<sup>4</sup> Son Unidades Técnicas Equivalentes, expresadas en términos de automotores livianos y calculadas según la relación del costo del peajes de las distintas categorías de vehículos

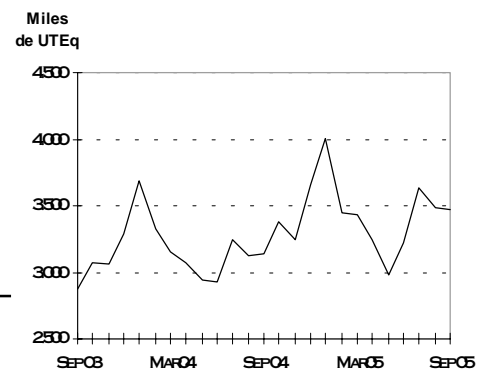
<sup>5</sup> Las variaciones interanuales están afectadas por las aperturas de rutas y puestos de peajes efectuadas entre setiembre de 2000 y setiembre de 2001.

**Nota:** Las fechas de apertura de los puestos de peaje son las siguientes :

Marzo de 2000: Ruta Nacional N° 36; Ruta Nacional N° 19; Ruta Provincial N°5, y Autopista Pilar-Córdoba. Julio de 2000: Ruta Nacional N°9 Sur. Octubre de 2000: Ruta Nacional N° 9 norte; Ruta Nacional N° 20-38; Ruta Provincial E-53 Km 5; Mayo 2001: Ruta Provincial E - 53 Km 4,5; P.Luchesse Km 0,5.

**Fuente:** Órgano de Control de las Concesiones Viales de la Provincia de Córdoba.

Vehículos pasantes por puestos de peaje en accesos a la ciudad de Córdoba

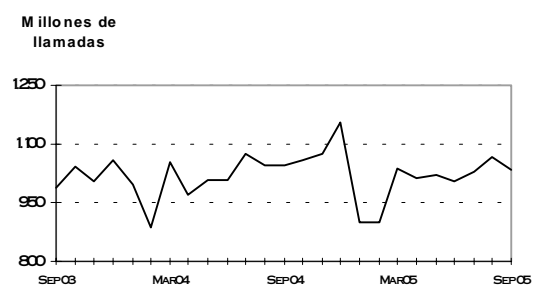


**Cuadro 11.1.** Servicio telefónico básico. Llamadas nacionales, según tipo de llamada

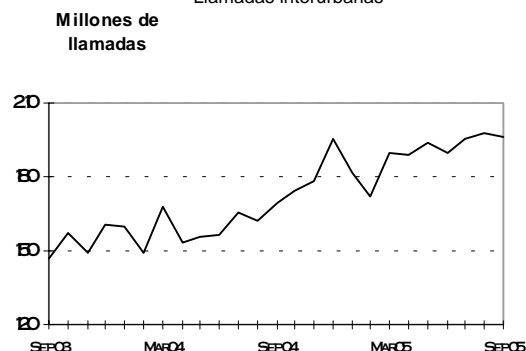
Mes de Septiembre	Cantidad en miles		Variación porcentual		
	2004	2005	respecto al mes anterior	respecto a igual mes del año anterior	del acumulado en septiembre respecto a igual acumulado del año anterior
	Urbanas	1.045.431	1.034.338	-2,9	-1,1
Interurbanas	169.541	195.879	-1,1	15,5	18,6

**Fuente:** Comisión Nacional de Comunicaciones (respecto de las llamadas urbanas). Encuesta INDEC (respecto de las llamadas interurbanas).

Llamadas urbanas



Llamadas interurbanas

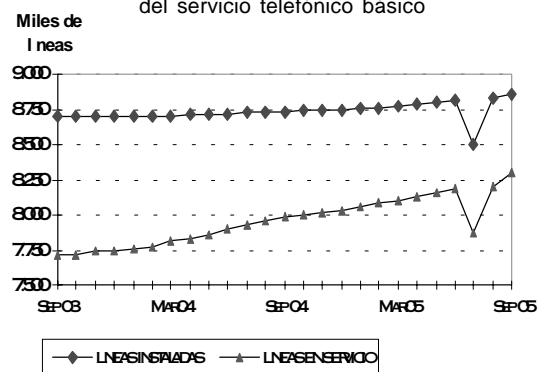


**Cuadro 11.2.** Servicio telefónico básico. Líneas instaladas, líneas en servicio y teléfonos públicos

Mes de Septiembre	Cantidad en Miles		Variación porcentual		
	2004	2005	respecto al mes anterior	respecto a igual mes del año anterior	del acumulado en septiembre respecto a igual acumulado del año anterior
	Líneas instaladas	8.730,8	8.850,1	0,2	1,4
Líneas en servicio	7.984,8	8.297,8	1,2	3,9	3,7
Teléfonos públicos	156,9	158,3	0,4	0,9	7,6

**Fuente:** Comisión Nacional de Comunicaciones (respecto de las líneas instaladas y en servicios hasta mayo de 2004 y teléfonos públicos). Encuesta INDEC (respecto de las líneas instaladas y en servicio - a partir de junio 2004).

Líneas instaladas y en servicio del servicio telefónico básico



**Cuadro 11.3.** Servicio telefónico internacional.  
Llamadas y minutos internacionales de salida.

Mes de Septiembre	Cantidad en miles		Variación porcentual		
	2004	2005	respecto al mes anterior	respecto a igual mes del año anterior	del acumulado en septiembre respecto a igual acumulado del año anterior
<b>Llamadas</b>					
Salida	9.819	11.901	-9,3	21,2	21,9
<b>Minutos</b>					
Salida	46.013	47.845	1,7	4,0	9,3

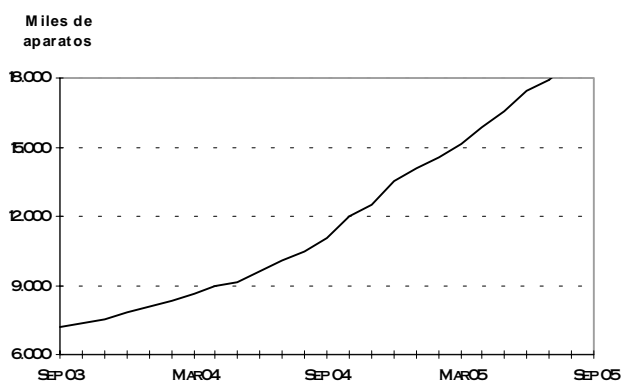
Fuente: elaboración propia en base a datos de las empresas de telefonía de larga distancia internacional.

**Cuadro 11.4.** Servicio telefónico móvil celular  
Teléfonos en servicio

Mes de Septiembre	Cantidad en miles	Variación porcentual		
		respecto al mes anterior	respecto a igual mes del año anterior	del acumulado en septiembre respecto a igual acumulado del año anterior
2004	11.022	4,9	53,0	37,6
2005	19.381	3,3	75,8	77,4

Fuente: Comisión Nacional de Comunicaciones

Telefonía móvil celular. Aparatos en servicio

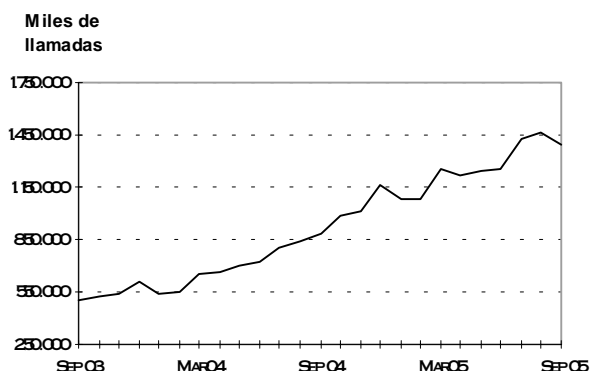


**Cuadro 11.5.** Servicio telefónico móvil celular  
Llamadas realizadas

Mes de Septiembre	Cantidad en miles	Variación porcentual		
		respecto al mes anterior	respecto a igual mes del año anterior	del acumulado en septiembre respecto a igual acumulado del año anterior
2004	881.399	5,3	75,4	60,6
2005	1.390.395	-5,1	57,7	79,9

Fuente: elaboración propia en base a datos de las empresas de telefonía móvil celular

Telefonía móvil celular. Llamadas realizadas



**Cuadro 12.** Indicador Sintético de Servicios Públicos. Base 1996=100.  
Nivel General y Sectores, Series original, desestacionalizada y tendencia.

	Nivel General			Electricidad, Gas y Agua		Transporte de Pasajeros		Transporte de Cargas	
	Original	Desestacionalizada	Tendencia	Original	Desestacionalizada	Original	Desestacionalizada	Original	Desestacionalizada
Ene 00	133,0	134,3	132,8	123,5	123,4	98,9	96,9	97,7	114,4
Feb 00	129,3	137,6	133,9	117,0	126,7	96,1	101,8	98,9	121,2
Mar 00	137,2	133,9	135,0	115,0	113,0	99,4	97,6	117,6	120,5
Abr 00	130,2	135,1	136,2	109,8	115,3	93,9	96,4	125,9	124,6
May 00	138,9	136,8	137,4	121,2	116,8	91,4	95,5	131,4	120,7
Jun 00	138,9	139,8	138,7	122,3	117,3	90,3	97,6	129,2	120,6
Jul 00	145,9	139,5	140,1	129,3	118,2	101,0	97,3	133,2	122,7
Ago 00	145,4	141,6	141,4	124,5	119,2	100,1	96,9	135,5	126,5
Sep 00	141,2	143,0	142,6	115,7	118,4	97,7	97,9	128,2	124,3
Oct 00	143,1	143,4	143,6	111,8	115,0	103,4	99,0	125,6	123,2
Nov 00	141,3	142,8	144,3	110,5	117,1	99,5	97,4	114,1	113,0
Dic 00	151,9	146,5	144,7	118,4	119,6	101,2	98,3	124,0	128,2
Ene 01	144,5	144,8	144,6	120,5	120,0	99,7	98,5	111,6	130,0
Feb 01	134,4	145,4	144,1	112,7	121,3	91,1	96,4	94,9	116,2
Mar 01	145,9	143,3	143,2	124,4	122,3	93,2	91,2	106,7	111,5
Abr 01	136,4	141,7	142,1	114,3	120,4	84,2	86,1	123,5	121,7
May 01	142,9	140,7	140,8	126,1	121,9	82,2	86,2	132,2	120,1
Jun 01	137,5	138,8	139,5	122,8	118,4	76,1	82,1	125,3	119,2
Jul 01	145,4	138,3	138,1	129,9	118,1	80,1	77,4	128,7	117,0
Ago 01	139,9	136,0	136,7	121,9	116,6	79,8	77,2	134,0	124,4
Sep 01	134,0	136,0	135,2	117,5	119,7	74,1	74,0	112,7	110,0
Oct 01	135,9	135,2	133,8	114,2	117,6	75,3	72,1	113,7	111,1
Nov 01	131,9	133,8	132,4	110,3	117,3	78,5	76,9	115,3	113,3
Dic 01	133,2	129,3	131,2	115,9	117,6	71,6	69,6	105,4	109,6
Ene 02	128,0	128,3	130,3	116,8	115,9	64,8	64,7	91,8	106,1
Feb 02	118,5	128,0	129,6	104,8	112,3	61,6	65,2	82,3	100,4
Mar 02	130,2	129,1	129,4	118,7	116,7	69,5	67,6	96,5	101,8
Abr 02	125,9	129,2	129,3	110,9	116,9	68,7	69,9	106,4	105,3
May 02	132,5	130,2	129,4	119,6	115,8	68,8	72,2	130,0	116,9
Jun 02	131,3	133,2	129,5	126,4	122,6	64,9	70,0	129,9	124,4
Jul 02	139,3	131,7	129,7	131,9	119,6	74,5	72,3	136,8	124,3
Ago 02	132,7	130,2	129,8	124,1	118,5	74,8	72,4	128,3	121,6
Sep 02	127,6	129,1	130,1	116,0	117,5	73,6	73,2	127,0	123,1
Oct 02	130,3	129,3	130,5	114,5	117,9	76,3	72,9	127,9	123,5
Nov 02	128,3	130,4	131,2	112,2	119,5	75,1	73,4	125,1	124,6
Dic 02	133,5	129,4	132,1	116,5	118,8	77,8	75,8	119,6	123,3
Ene 03	135,0	135,0	133,3	123,3	122,2	74,2	75,0	108,7	124,2
Feb 03	124,9	134,9	134,8	113,5	121,5	69,3	73,3	106,7	129,5
Mar 03	137,2	134,5	136,5	123,3	121,4	78,7	76,0	129,7	137,3
Abr 03	132,9	137,1	138,3	115,6	121,5	78,5	79,4	136,0	134,4
May 03	141,7	140,5	140,3	128,2	124,3	75,1	78,9	147,9	134,2
Jun 03	140,2	142,3	142,4	130,5	127,0	74,6	80,4	145,7	138,7
Jul 03	154,0	145,8	144,5	144,7	131,3	84,2	81,9	152,1	137,8
Ago 03	150,3	147,6	146,6	138,5	132,1	85,1	82,6	145,3	140,1
Sep 03	147,8	149,3	148,7	130,4	131,5	83,8	83,0	147,1	143,3
Oct 03	153,1	151,4	150,7	130,4	134,2	88,8	84,7	150,9	144,0
Nov 03	148,6	151,5	152,9	125,6	133,7	86,4	84,3	139,4	139,3
Dic 03	157,9	152,4	155,1	129,8	132,9	86,2	84,1	139,5	143,4
Ene 04	157,0	158,1	157,5	136,3	135,0	83,7	85,3	124,2	143,2
Feb 04	150,3	159,3	160,0	126,9	135,9	83,9	89,0	121,6	146,2
Mar 04	169,7	164,5	162,7	137,6	135,5	93,1	89,4	139,4	145,3
Abr 04	161,6	167,0	165,4	130,1	136,4	86,8	87,5	146,7	142,8
May 04	168,6	168,1	168,3	139,4	135,2	83,2	87,5	152,8	140,8
Jun 04	168,5	170,1	171,5	137,5	134,1	83,3	89,7	148,4	141,6
Jul 04	181,9	173,5	175,0	147,6	134,3	91,2	88,9	156,8	144,1
Ago 04	179,8	176,8	178,8	140,9	134,3	91,0	88,6	146,7	142,3
Sep 04	182,8	183,7	182,9	139,0	139,7	91,0	89,9	153,0	147,1
Oct 04	188,5	187,7	187,0	131,9	135,6	93,9	89,5	155,0	150,5
Nov 04	190,1	193,2	191,1	129,8	138,1	93,6	91,2	157,5	156,3
Dic 04	207,6	199,7	194,9	139,6	143,2	91,7	89,6	152,6	154,2
Ene 05	195,0	197,0	198,4	140,0	138,7	87,1	89,2	136,2	158,5
Feb 05	187,4	202,1	201,6	130,2	139,5	84,4	89,6	133,7	159,2
Mar 05	209,8	205,3	204,5	142,0	139,9	96,2	91,9	148,2	152,4
Abr 05	202,2	206,5	207,1	141,0	147,4	90,6	91,2	157,8	156,1
May 05	208,5	207,6	209,4	146,5	142,1	86,6	91,1	170,1	155,8
Jun 05	208,9	211,2	211,5	144,3	140,8	84,1	90,5	159,8	151,5
Jul 05	213,0	203,9	213,3	144,8	132,2	90,5	88,4	158,2	147,8
Ago 05	220,8	216,1	214,7	148,9	141,9	92,7	90,6	155,5	151,2
Sep 05	215,3	216,6	215,9	145,3	145,7	93,4	92,2	158,3	151,8



Cuadro 12. (continuación)

	Peajes		Telefonía	
	Original	Desestaciona- lizada	Original	Desestacio- nalizada
Ene 00	147,6	127,3	160,5	166,7
Feb 00	134,9	128,0	160,1	173,6
Mar 00	130,1	127,0	182,2	176,5
Abr 00	123,5	125,4	171,5	176,0
May 00	119,8	124,2	182,7	180,2
Jun 00	114,6	125,2	182,2	189,3
Jul 00	124,1	123,9	187,6	185,7
Ago 00	122,5	125,7	192,2	192,1
Sep 00	116,3	126,6	193,3	194,9
Oct 00	120,8	124,7	200,7	195,5
Nov 00	120,9	125,7	199,8	198,3
Dic 00	135,0	126,1	217,3	200,8
Ene 01	145,1	125,0	195,0	198,6
Feb 01	130,4	124,0	182,1	196,6
Mar 01	126,3	123,0	198,2	194,4
Abr 01	126,3	128,4	187,2	191,0
May 01	118,6	123,1	191,6	191,1
Jun 01	113,5	123,8	183,9	190,5
Jul 01	126,2	125,7	194,6	191,5
Ago 01	121,1	124,3	189,1	187,5
Sep 01	112,6	122,6	182,3	186,6
Oct 01	117,1	120,9	191,0	184,1
Nov 01	117,5	122,5	183,2	182,0
Dic 01	116,2	108,7	183,3	170,0
Ene 02	126,0	108,3	171,2	175,8
Feb 02	119,8	114,2	161,7	174,2
Mar 02	117,3	110,2	173,1	169,0
Abr 02	106,5	111,9	170,9	174,4
May 02	110,0	114,3	176,9	175,0
Jun 02	105,3	114,9	167,2	175,1
Jul 02	116,2	115,4	177,6	172,2
Ago 02	113,2	116,4	169,5	171,0
Sep 02	105,8	115,1	166,3	168,9
Oct 02	113,8	117,2	174,0	169,8
Nov 02	113,6	118,7	171,9	170,5
Dic 02	127,7	119,7	179,4	165,6
Ene 03	142,3	122,2	176,4	178,7
Feb 03	128,7	122,8	163,5	175,9
Mar 03	130,9	127,1	180,3	176,3
Abr 03	124,0	125,7	177,7	180,9
May 03	125,2	130,2	187,3	188,6
Jun 03	120,8	132,0	181,1	187,3
Jul 03	134,3	133,4	196,6	193,1
Ago 03	129,5	133,6	194,3	195,8
Sep 03	118,4	128,6	198,2	201,2
Oct 03	134,2	137,7	209,8	203,0
Nov 03	116,6	122,1	205,9	206,7
Dic 03	132,3	124,2	225,8	205,6
Ene 04	158,3	135,8	215,8	221,0
Feb 04	148,9	142,1	209,3	225,8
Mar 04	143,3	138,8	245,2	234,6
Abr 04	140,5	142,2	234,4	240,5
May 04	134,1	139,4	243,8	246,6
Jun 04	130,1	142,6	246,4	252,3
Jul 04	144,5	143,6	266,4	264,0
Ago 04	136,8	141,6	269,8	271,7
Sep 04	137,1	148,6	280,3	285,8
Oct 04	146,2	149,5	302,8	296,7
Nov 04	142,4	149,3	310,1	306,6
Dic 04	159,7	150,1	346,6	316,2
Ene 05	173,7	148,9	313,3	320,5
Feb 05	154,8	147,6	306,8	328,6
Mar 05	163,3	152,7	347,9	335,8
Abr 05	147,5	154,3	330,8	339,3
May 05	149,3	155,5	342,6	345,3
Jun 05	140,5	154,3	348,5	359,0
Jul 05	158,1	157,4	355,6	352,8
Ago 05	152,2	157,9	371,7	369,2
Sep 05	149,9	162,0	360,4	368,3

## SÍNTESIS METODOLÓGICA

### 1.-Características generales

El Indicador Sintético de Servicios Públicos expresa la evolución mensual del consumo global de los servicios públicos mediante un único indicador que sintetiza el comportamiento de las diversas series estadísticas que sobre el tema dispone el INDEC.

En su versión original, para el cálculo del indicador se elaboraron índices de volumen físico de la producción, base 1993 = 100, a partir de la información de las cantidades mensuales producidas de cada actividad. Estos índices permitieron extrapolar los valores de producción de 1993, considerados como indicadores del consumo de cada servicio. De esa manera se obtuvieron los montos correspondientes expresados a precios constantes del año base. La agregación de los valores de producción de las distintas actividades permitió obtener un índice de volumen físico para el total de los servicios públicos.

Con el transcurso de los años, se produjeron cambios significativos en la estructura de precios relativos de estas actividades. En general, suele observarse una correlación entre la evolución de los volúmenes producidos y el comportamiento de sus precios relativos. Así, los sectores más dinámicos cuyas cantidades producidas crecen comparativamente más que el resto, presentan usualmente una disminución de los precios relativos de sus productos. Por lo tanto, mientras más lejana sea la base de ponderación de un índice de volumen agregado, mayor será el efecto relativo del comportamiento de los sectores dinámicos. Dicho fenómeno - conocido en el campo de las estadísticas económicas como el *problema de la agregación* -, se manifiesta en una sobrevaluación de las tasas de crecimiento de los índices de volumen en la medida que envejece el año base.

El proceso mencionado se observó con particular intensidad en el caso de la telefonía celular. En esta actividad, la cantidad de aparatos en servicio en diciembre de 1997 creció 1.330% con relación a diciembre de 1993. Dicho incremento "explosivo" estuvo acompañado con un abaratamiento de sus servicios comparados con el resto de los servicios públicos.

No obstante, al mantener los precios de 1993 como sistema de ponderadores, su importancia en la evolución del Nivel General fue tomando valores desmedidos.

Por las razones expuestas, junto con un mejoramiento en la cobertura de los servicios incluidos derivado de un mayor acopio informativo, se resolvió actualizar el año base del Indicador Sintético de 1993 a 1996.

De esta manera, se recalculó la evolución del referido indicador con base 1996 a partir de enero de dicho año, mientras que se mantuvo para el período 1993/95 la evolución de la serie base 1993, cuando el fenómeno expuesto no había adquirido una magnitud significativa.

Cabe agregar que la mayor parte de las series estadísticas que se emplean para el cálculo del Indicador Sintético de Servicios Públicos describen el comportamiento de las actividades a nivel nacional. No obstante, en los casos de la distribución de agua potable y del transporte automotor de pasajeros se cuenta sólo con información referida a la Ciudad de Buenos Aires y el Conurbano Bonaerense. Por tal motivo, se están llevando a cabo acciones tendientes a ampliar la base estadística de estas actividades, de manera de incorporarlas al cálculo del Indicador Sintético a partir de 1996 con la ponderación correspondiente.

### 2.-Desestacionalización de la serie

Con el dato de febrero de 2005 se fijaron las opciones del ajuste estacional correspondiente al nivel general del ISS, las que permanecerán fijas durante el año 2005 :

- Extensión de la serie con un año de pronósticos obtenidos mediante el modelo  $\log(0,1,0)(0,1,1)_{12}$ .
- Ajuste de variación por "Pascua" con día de impacto gradual.
- Ajuste de variación por "Días de Actividad".
- Ajuste de variación por "Longitud del mes".

Respecto de las opciones para la estimación de la tendencia-ciclo son las siguientes:

- Extensión de la serie desestacionalizada modificada por valores extremos con un año de pronósticos obtenidos mediante el modelo  $(0,1,1)(0,0,1)_{12}$ .
- Corrección más estricta de los valores extremos para la serie extendida.
- Estimación de la componente tendencia-ciclo mediante un filtro de Henderson de 13 términos para la serie corregida.

Cuando se ajustan estacionalmente series que resultan del agregado de otras series, como es el caso de Indicador Sintético de Servicios Públicos (ISSP), hay dos formas posibles de realizar el ajuste:

- Método Directo
- Método Indirecto

El método directo consiste en ajustar estacionalmente la serie de datos agregados. El método indirecto consiste en ajustar estacionalmente cada serie y agregar las series estacionalmente ajustadas.

En general, ambos métodos producen series desestacionalizadas distintas, debido a que el proceso de desestacionalización es no lineal, lo que indica una necesidad de definir criterios que permitan evaluar cuál de los dos métodos disponibles es el adecuado.

El programa **X12-ARIMA** provee dos medidas que permiten decidir cual de los métodos es el más adecuado en cada caso. Estas medidas se denominan medidas de « *rubosidad* » y seleccionan como el método más adecuado a aquel que produce la series desestacionalizadas con menos variabilidad.

Para el Ajuste estacional de la serie ISSP, se optó, en el momento del cambio de opciones, por el método directo ya que este presentó las medidas estadísticas más adecuadas.

La próxima revisión del ajuste se realizará en marzo del 2006 con el dato de febrero de 2006, momento en el que se realizará la conveniencia de seguir con este criterio.

Cuando se desestacionaliza una serie agregada de series componentes con comportamiento estacional, no siempre el perfil de estacionalidad será el mismo para todas las series consideradas. Muchas veces se produce la neutralización de algunos efectos estacionales que son importantes a nivel componentes y pierden relevancia evaluados a nivel agregado, este fenómeno puede producir variaciones mensuales de diferente magnitud en las series componentes y en el nivel general.

En otras palabras si se utiliza el método directo el comportamiento del nivel general desestacionalizado no necesariamente será similar a las series componentes desestacionalizadas debido a la no linealidad del método de desestacionalización utilizado.