



**ESTADÍSTICAS DE SERVICIOS PÚBLICOS**

**OCTUBRE 2001\***

Para una mejor evaluación del Indicador Sintético de Servicios Públicos el INDEC ha incorporado, a partir del Informe de Prensa de diciembre de 2000, las siguientes novedades:

- Serie Desestacionalizada: tal como estaba previsto, se realizó una adecuación metodológica adoptándose el método X 11 ARIMA versión 2000.
- Tendencia: surge de eliminar de la serie original, además de las fluctuaciones estacionales, las alteraciones de carácter no estacional (huelgas, efectos climáticos inesperados, etc.) Al eliminar estos factores, el indicador refleja la tendencia histórica y presente del sector.

**SÍNTESIS**

**1) Indicador Sintético de Servicios Públicos**

En el mes de octubre de 2001 el consumo global de los servicios públicos, estimado a partir del Indicador Sintético de Servicios Públicos disminuyó 4,3% con respecto a igual mes del año 2000. Para igual período, la serie desestacionalizada tuvo una caída de 4,3%.

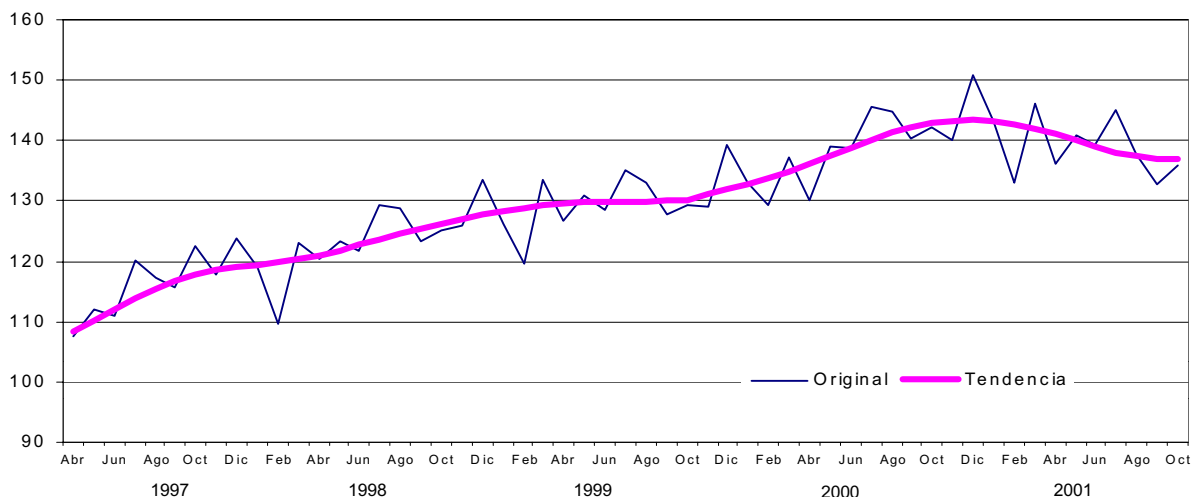
En octubre de 2001 con relación al mes anterior se registró un aumento de 2,5% en la versión original, en tanto que la serie desestacionalizada creció 1,0%.

Por otra parte, en octubre de 2001 la tendencia disminuyó 4,3% con respecto a octubre de 2000 y se redujo 0,1% con relación a setiembre de 2001.

**Cuadro 1.-** Indicador Sintético de Servicios Públicos. Base 1996=100. Variaciones porcentuales.

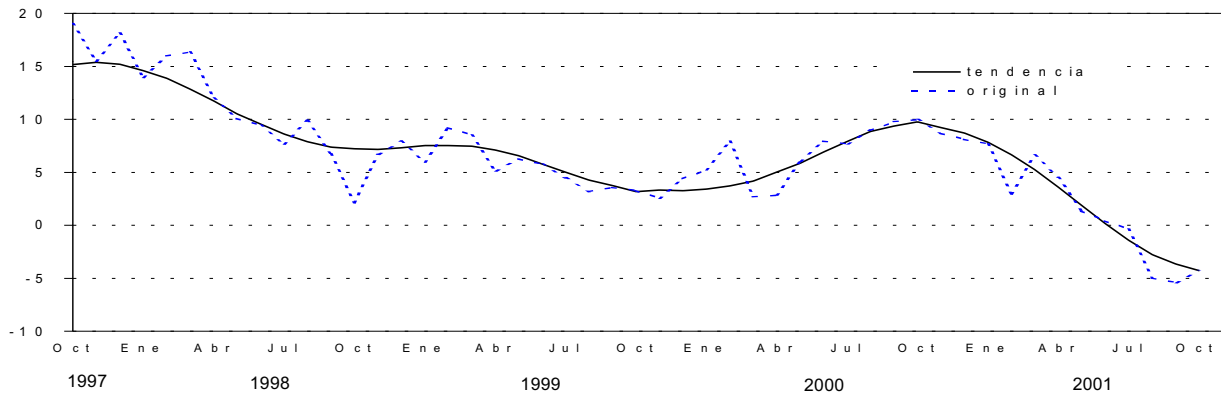
Período	respecto al mes anterior			respecto a igual mes del año anterior		
	Original	Desestacionalizada	Tendencia	Original	Desestacionalizada	Tendencia
2000						
Enero	-4,7	-0,2	0,7	5,2	5,4	3,4
Febrero	-2,8	4,6	0,7	7,9	7,7	3,7
Marzo	6,1	-3,8	0,8	2,7	2,6	4,2
Abril	-5,0	0,7	1,0	2,8	2,8	5,0
Mayo	6,7	2,2	1,0	6,0	6,0	5,9
Junio	-0,1	1,2	1,0	7,9	7,9	6,9
Julio	4,8	-	0,9	7,7	7,8	7,9
Agosto	-0,5	1,9	0,9	9,0	9,1	8,9
Setiembre	-3,1	0,8	0,6	9,8	10,0	9,4
Octubre	1,3	-0,1	0,5	10,0	10,0	9,8
Noviembre	-1,3	-0,4	0,3	8,7	8,8	9,2
Diciembre	7,5	0,8	0,1	8,1	7,7	8,7
2001						
Enero	-5,0	-0,2	-0,1	7,7	7,8	7,8
Febrero	-7,1	-0,3	-0,4	2,9	2,7	6,7
Marzo	9,9	-0,1	-0,5	6,6	6,6	5,3
Abril	-6,9	-1,1	-0,6	4,5	4,6	3,6
Mayo	3,5	-0,9	-0,7	1,4	1,5	1,9
Junio	-1,0	0,1	-0,7	0,4	0,3	0,1
Julio	4,0	-0,6	-0,6	-0,3	-0,3	-1,4
Agosto	-5,1	-2,7	-0,5	-5,0	-4,8	-2,8
Setiembre	-3,6	0,3	-0,3	-5,4	-5,2	-3,7
Octubre	2,5	1,0	-0,1	-4,3	-4,3	-4,3

**Gráfico 1.** Indicador Sintético de Servicios Públicos. Base 1996 = 100. Series original y tendencia.

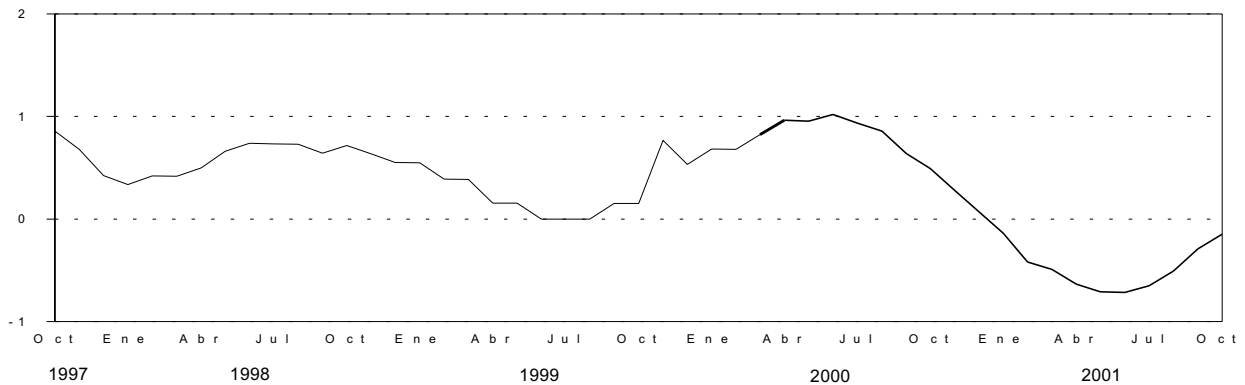


Las fechas de difusión de los próximos informes de Prensa se encuentran disponibles en INTERNET: <http://www.indec.mecon.ar/servicio/caenet.ntm>.

**Gráfico 2.** Indicador Sintético de Servicios Públicos. Base 1996 = 100.  
Variaciones interanuales de las series original y tendencia.



**Gráfico 3.** Indicador Sintético de Servicios Públicos. Base 1996 = 100.  
Variaciones mensuales de la tendencia.



Desde 1993, la serie original del Indicador Sintético de Servicios Públicos presenta una evolución claramente creciente, con algunos picos estacionales. El comportamiento cíclico del indicador puede ser observado analizando la evolución de las variaciones mensuales de la tendencia. Estas variaciones, si bien positivas en ambos períodos, muestran una evolución más dinámica durante el año 2000 en relación con las del año 1999.

Mientras que en el año 1999 la variación promedio fue de 0,27%, durante el año 2000 se verificó una variación promedio de 0,70%, con un pico en los meses de abril, mayo, junio y julio. A partir de agosto de 2000 se inicia un proceso de desaceleración del crecimiento, de manera tal que en octubre de 2001 la variación intermensual fue decreciente en 0,1%.

### Signos convencionales

- \* Dato provisorio
- Dato igual a cero
- Dato infimo, menos de la mitad del último dígito mostrado
- e Dato estimado por extrapolación, proyección o imputación
- /// Dato que no corresponde presentar debido a la naturaleza de las cosas o del cálculo
- ... Dato no disponible a la fecha de presentación de resultados
- . Dato no registrado

Los datos que aquí se presentan tienen carácter de provisorios, dado que la información se recopila y actualiza permanentemente, pudiendo ser modificados de acuerdo con nuevos datos suministrados por los organismos informantes

## 2) Evolución de los principales Servicios Públicos

### Octubre de 2001

En octubre de 2001 con respecto a igual mes del año anterior, en el ámbito de los sectores energéticos se observa un incremento en la generación neta de energía eléctrica (0,4%) y una suba en la producción de gas natural (0,2%). (Cuadros 2 y 3)

En el servicio telefónico básico nacional las llamadas urbanas disminuyeron 9,0%, mientras que las llamadas interurbanas se redujeron 4,5%. (Cuadro 8.1)

En el servicio telefónico internacional, las llamadas de salida crecieron 1,0%, en tanto que las de entrada subieron 3,5%. Los minutos tasados en llamadas internacionales de salida aumentaron 1,3%, mientras que los minutos tasados en llamadas internacionales de entrada crecieron 2,0%. (Cuadro 8.3)

Con relación a la telefonía celular móvil, las empresas que prestan el servicio, están realizando importantes campañas de promoción, ofreciendo precios especiales para captar nuevos abonados. Entre octubre de 2001 y octubre de 2000 la cantidad de aparatos en servicio se incrementó 13,9%. (Cuadro 8.4)

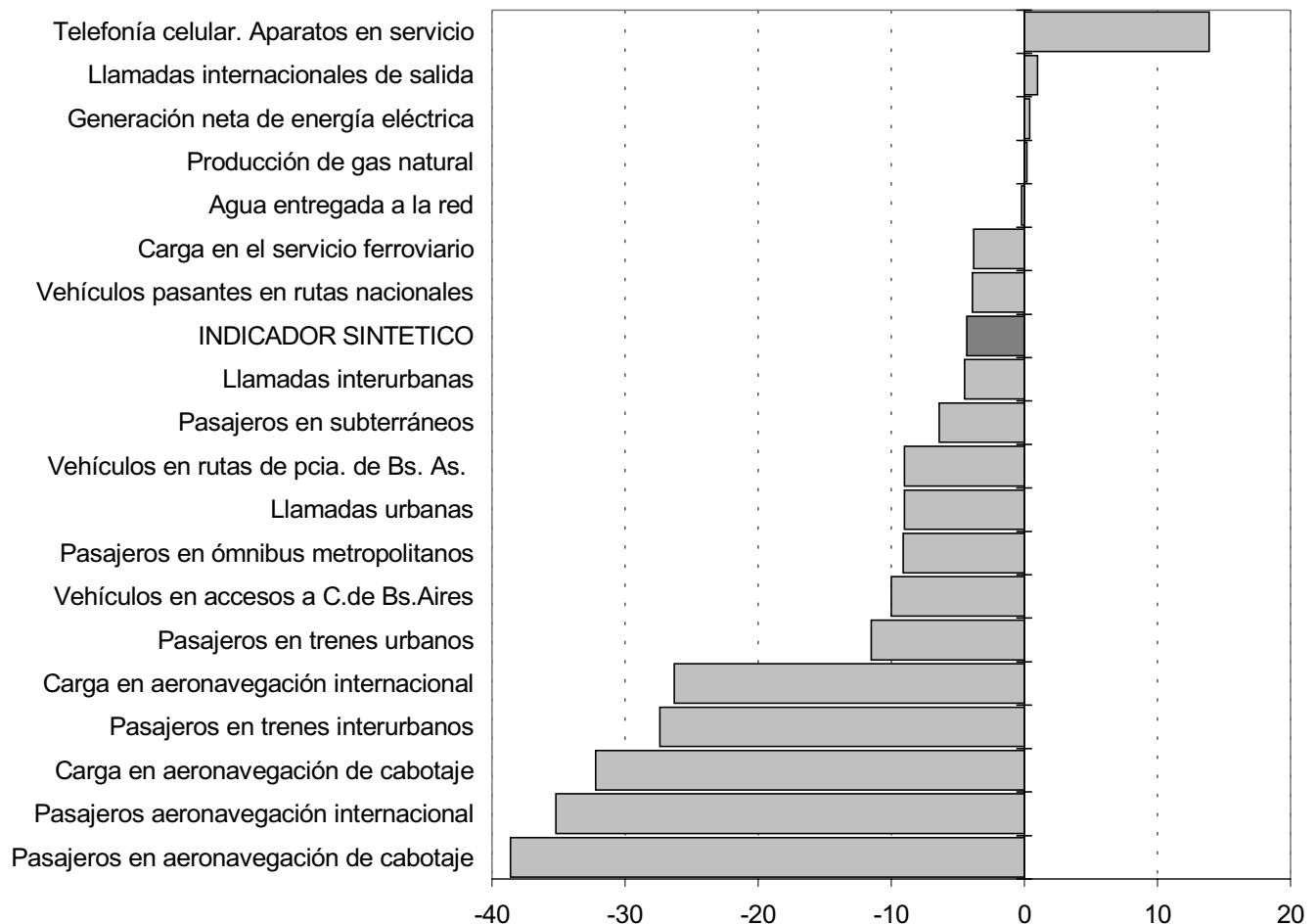
El número total de vehículos pasantes por puestos de peaje disminuyó 3,9% en las rutas nacionales, mientras que en las rutas de la provincia de Buenos Aires se redujo 9,0%. (Cuadro 7.1)

El número total de vehículos pasantes por puestos de peajes se redujo 10,0% en las rutas de accesos a la Ciudad de Buenos Aires (Cuadro 7.3)

En cuanto al transporte de carga, el tonelaje transportado disminuyó 3,9% para el servicio ferroviario. Por otra parte, disminuyó 32,2% para el servicio de aeronavegación de cabotaje y se redujo 26,3% para el servicio de aeronavegación internacional (94,9% de caída para el servicio prestado por empresas de bandera nacional y 4,1% de reducción para el servicio prestado por empresas de bandera extranjera). (Cuadros 6.1 y 6.2)

El transporte de pasajeros disminuyó 11,5% para los ferrocarriles urbanos; 27,5% para los trenes interurbanos; 9,1% para el servicio de ómnibus metropolitanos, y 6,4% para los subterráneos. En el ámbito de la aeronavegación comercial, los pasajeros transportados decrecieron 38,6% en el servicio de cabotaje y disminuyeron 35,2% en el servicio internacional (86,2% de caída en el servicio prestado por las empresas de bandera nacional y 5,7% de reducción en el servicio prestado por las empresas de bandera extranjera). (Cuadros 5.1, 5.2, 5.3, 5.4 y 5.6). Cabe aclarar que, a partir de abril de 2001, el tráfico de importantes empresas aéreas de bandera nacional fue afectado por problemas operativos.

**Gráfico 4. SERIES SELECCIONADAS DE SERVICIOS PÚBLICOS**  
Variación porcentual de octubre de 2001 con respecto a octubre de 2000



## Primeros diez meses de 2001

Durante los primeros diez meses del año 2001, la generación neta de energía eléctrica se incrementó 3,4% con relación a igual período del año anterior. Por su parte, la producción de gas natural registró un aumento de 0,8%. (Cuadros 2 y 3)

En el servicio telefónico básico nacional las llamadas urbanas disminuyeron 3,6%, en tanto que las llamadas interurbanas se redujeron 4,6%. (Cuadro 8.1)

En el servicio telefónico internacional, las llamadas de salida crecieron 8,2% y las de entrada aumentaron 5,9%. Por otra parte, los minutos tasados en llamadas internacionales de salida se redujeron 0,2% y los minutos tasados en llamadas internacionales de entrada aumentaron 4,0%. (Cuadro 8.3)

En los primeros diez meses de 2001, la cantidad de teléfonos celulares en servicio se incrementó 35,9% con relación a los primeros diez meses de 2000. (Cuadro 8.4)

El número total de vehículos pasantes por puestos de peaje de las rutas nacionales disminuyó 1,8%, en tanto que en las rutas de la provincia de Buenos Aires la reducción fue de 2,8%. (Cuadro 7.1)

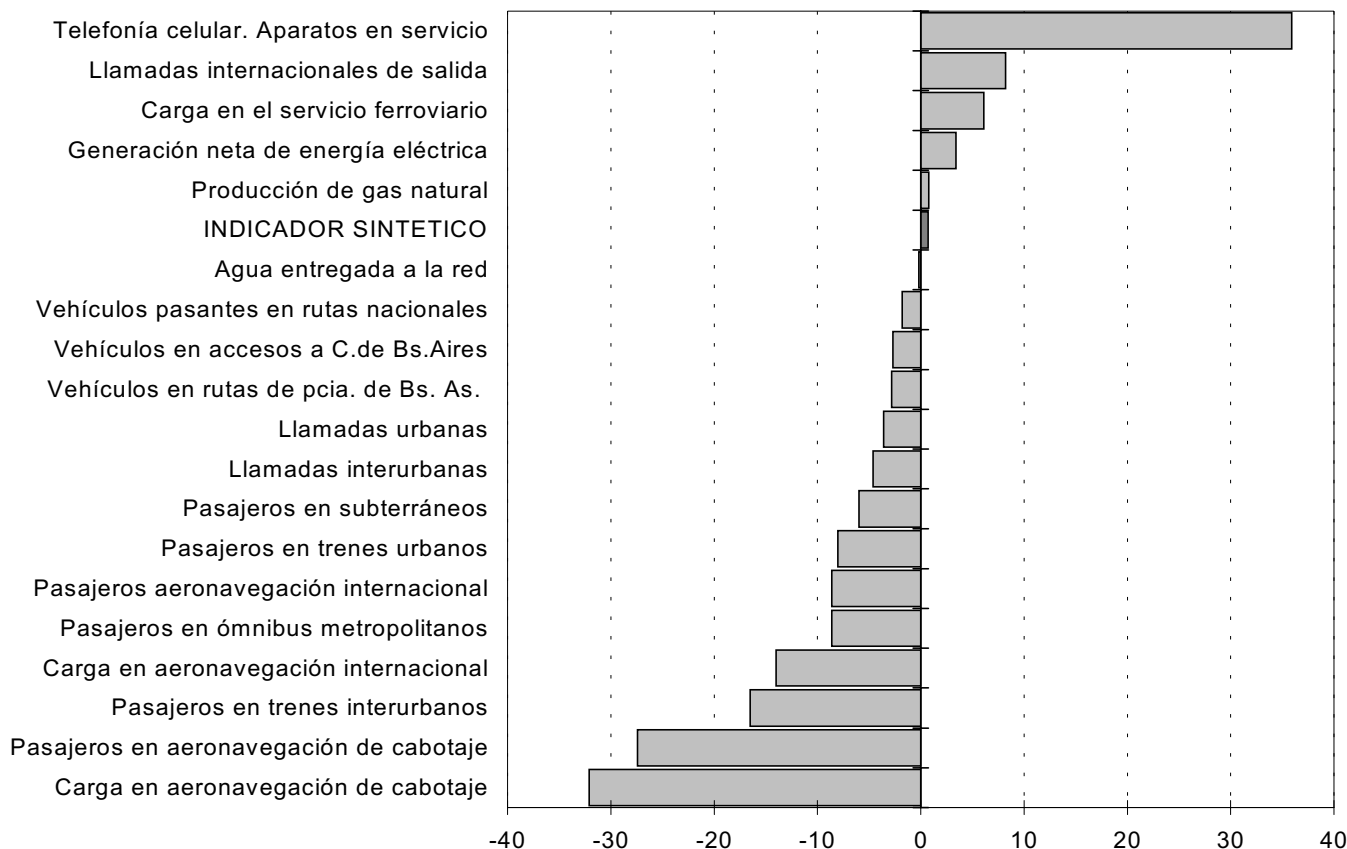
El número total de vehículos pasantes por puestos de peaje en las rutas de acceso a la Ciudad de Buenos Aires disminuyó 2,7%. (Cuadro 7.3)

El tonelaje de carga transportada por el servicio ferroviario registró una suba de 6,1%. En el servicio de aeronavegación de cabotaje la disminución fue de 32,1%, mientras que en el tráfico internacional hubo una caída de 14,0% (55,1% de reducción para el servicio prestado por empresas de bandera nacional y 0,3% de incremento para el servicio prestado por empresas de bandera extranjera). (Cuadros 6.1 y 6.2)

Los pasajeros transportados cayeron 8,1% en el servicio ferroviario urbano y 6,0% en el servicio de subterráneos. El servicio de ómnibus metropolitano sufrió una pérdida de pasajeros de 8,6% y en el servicio ferroviario interurbano se verificó un decrecimiento de 16,5%. El transporte aéreo de pasajeros disminuyó 27,4% para el servicio de aeronavegación de cabotaje y se redujo 8,6% para el servicio internacional (44,2% de caída en el servicio prestado por las empresas de bandera nacional y 9,1% de incremento en el servicio prestado por las empresas de bandera extranjera). (Cuadros 5.1, 5.2, 5.3, 5.4 y 5.6)

### Gráfico 5. SERIES SELECCIONADAS DE SERVICIOS PÚBLICOS

Variación porcentual de los primeros diez meses de 2001 con respecto a igual período del año anterior



# Servicios públicos

Cuadro	2	Generación neta de energía eléctrica
Cuadro	3	Producción de gas natural
Cuadro	4	Agua entregada a la red por la empresa Aguas Argentinas SA
Cuadro	5.1	Pasajeros transportados en el servicio ferroviario urbano
Cuadro	5.2	Pasajeros transportados en el servicio ferroviario interurbano
Cuadro	5.3	Pasajeros transportados en el servicio de subterráneos por la empresa Metrovías SA
Cuadro	5.4	Pasajeros transportados en el servicio de transporte automotor metropolitano - servicio común
Cuadro	5.5	Resumen de pasajeros transportados según medio de transporte terrestre del Gran Buenos Aires
Cuadro	5.6	Pasajeros transportados en el servicio de aeronavegación comercial
Cuadro	6.1	Carga transportada en el servicio ferroviario
Cuadro	6.2	Carga transportada en el servicio de aeronavegación comercial
Cuadro	7.1	Peaje en rutas nacionales y de la provincia de Buenos Aires - Vehículos pasantes por categoría
Cuadro	7.2	Peaje en rutas nacionales y de la provincia de Buenos Aires - Recaudación
Cuadro	7.3	Peaje en accesos a la Ciudad de Buenos Aires. Vehículos pasantes por categoría y recaudación
Cuadro	7.4	Peaje en accesos a la Ciudad de Córdoba. Vehículos pasantes por categoría y recaudación
Cuadro	8.1	Servicio telefónico básico - Cantidad de llamadas nacionales según tipo de llamada
Cuadro	8.2	Servicio telefónico básico - Líneas instaladas, líneas en servicio y teléfonos públicos
Cuadro	8.3	Servicio telefónico internacional - Cantidad de llamadas y minutos tasados
Cuadro	8.4	Servicio telefónico móvil celular - Cantidad de teléfonos en servicio

## Índice de cuadros

### ANEXO

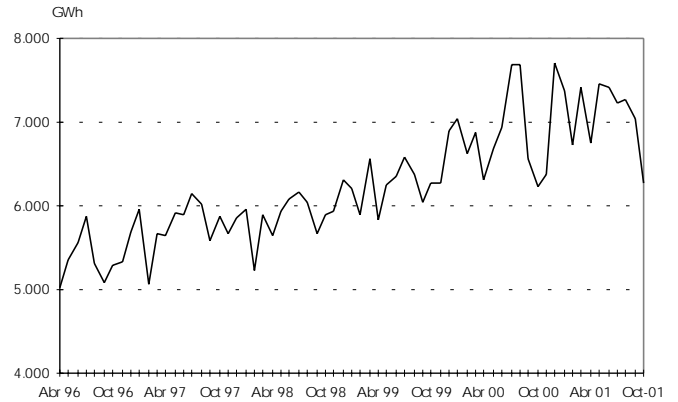
Evolución mensual del Indicador Sintético de Servicios Públicos, ponderaciones de las distintas actividades y síntesis metodológica

**Cuadro 2.** Generación neta de energía eléctrica

Mes de octubre	Cantidad en GWh	Variación porcentual		
		respecto al mes anterior	respecto a igual mes del año anterior	del acumulado enero-octubre de cada año respecto a igual acumulado del año anterior
2000	6.238	-4,9	-0,5	10,1
2001	6.262	-11,1	0,4	3,4

**Nota:** comprende la producción neta de las centrales de generación despachadas por CAMMESA. También se incluye el saldo de los autogeneradores y cogeneradores del Mercado Eléctrico Mayorista (MEM) y del Mercado Eléctrico Mayorista del Sistema Patagónico (MEMSP). Se incluye la importación proveniente de Yaciretá. Se incluye, también, la generación neta destinada a satisfacer los contratos de exportación a Uruguay y Brasil, iniciados en febrero y marzo de 2000 respectivamente.  
**Fuente:** Secretaría de Energía. Dirección Nacional de Prospectiva.

Generación neta de energía eléctrica

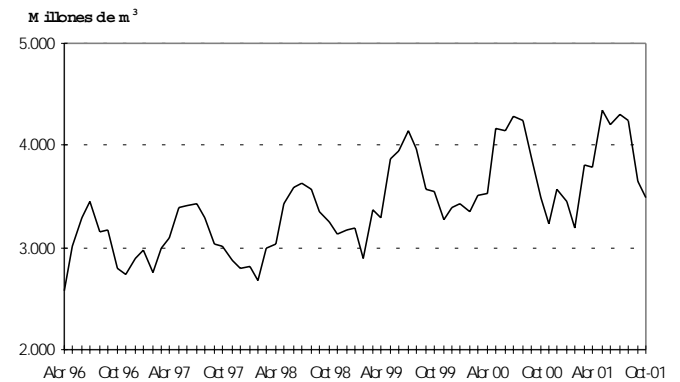


**Cuadro 3.** Producción de gas natural

Mes de octubre	Cantidad en millones de m <sup>3</sup>	Variación porcentual		
		respecto al mes anterior	respecto a igual mes del año anterior	del acumulado enero-octubre de cada año respecto a igual acumulado del año anterior
2000	3.492	-10,0	-1,6	6,4
2001	3.500	-4,1	0,2	0,8

**Fuente:** Secretaría de Energía. Dirección Nacional de Recursos Hidrocarboníferos y Combustibles.

Producción de gas natural



**Cuadro 4.** Agua entregada a la red por la empresa Aguas Argentinas SA

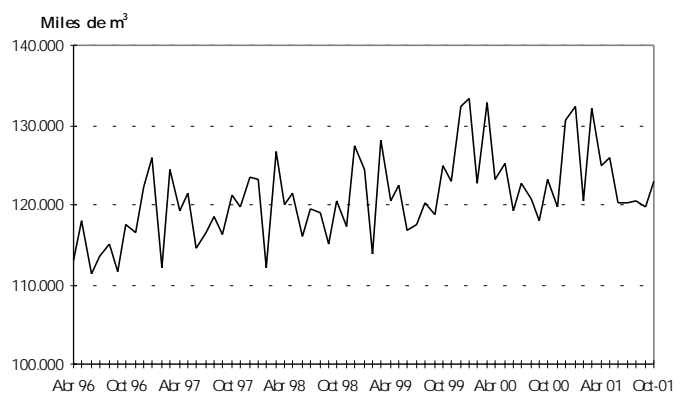
Mes de octubre	Cantidad en miles de m <sup>3</sup>	Variación porcentual		
		respecto al mes anterior	respecto a igual mes del año anterior	del acumulado enero-octubre de cada año respecto a igual acumulado del año anterior
2000	123.165	4,3	-1,5	2,8
2001	122.973	2,7	-0,2	-0,2

**Nota:** Aguas Argentinas SA presta servicios a Ciudad de Buenos Aires y a los siguientes partidos del Gran Buenos Aires: Almirante Brown, Avellaneda, Esteban Echeverría, Ezeiza, General San Martín, Hurlingham, Ituzaingó, La Matanza, Lanús, Lomas de Zamora, Morón, Quilmes, San Fernando, San Isidro, Tres de Febrero, Tigre y Vicente López.

Debe advertirse que la empresa concesionaria ha efectuado obras tendientes a eliminar importantes pérdidas de agua en la etapa de distribución. Por ello, la cantidad de "agua entregada a la red" puede reflejar disminuciones, aún cuando se mantenga o mejore el caudal entregado a los usuarios. Por este motivo, próximamente se difundirán indicadores complementarios tendientes a ofrecer una cobertura más amplia de esta actividad.

**Fuente:** Aguas Argentinas S.A.

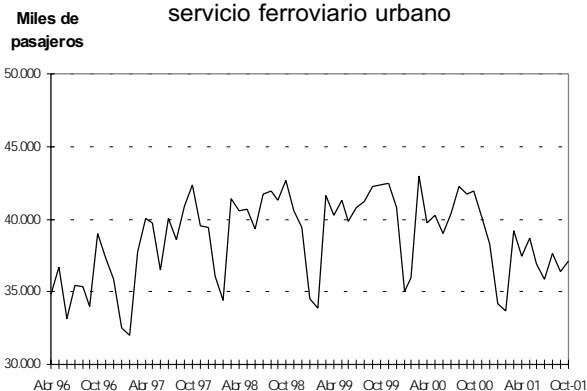
Agua entregada a la red por la empresa Aguas Argentinas SA



**Cuadro 5.1.** Pasajeros transportados en el servicio ferroviario urbano

Mes de octubre	Cantidad en miles	Variación porcentual		
		respecto al mes anterior	respecto a igual mes del año anterior	del acumulado enero-octubre de cada año respecto a igual acumulado del año anterior
<b>2000</b>				
<b>Total</b>	<b>41.954</b>	<b>0,5</b>	<b>-0,8</b>	<b>0,4</b>
Trenes de Buenos Aires SA				
Mitre	7.210	0,4	-0,9	-1,0
Sarmiento	9.809	-0,2	-1,3	1,0
Transportes Metropolitanos General Roca SA	13.586	0,4	-1,0	1,0
Metrovías SA Linea General Urquiza	2.220	0,6	-0,8	-1,6
Transportes Metropolitanos General San Martín SA	4.358	1,0	-0,4	-1,4
Ferrovías SAC. Linea Belgrano Norte	3.186	1,4	0,7	1,2
Transportes Metropolitanos Belgrano Sur SA	1.430	2,6	-1,9	3,3
Tren de la Costa SA	155	-3,1	19,2	0,1
<b>2001</b>				
<b>Total</b>	<b>37.115</b>	<b>2,0</b>	<b>-11,5</b>	<b>-8,1</b>
Trenes de Buenos Aires SA				
Mitre	6.424	1,6	-10,9	-7,5
Sarmiento	8.786	3,5	-10,4	-8,4
Transportes Metropolitanos General Roca SA	11.880	1,2	-12,6	-8,6
Metrovías SA Linea General Urquiza	1.944	3,0	-12,4	-9,1
Transportes Metropolitanos General San Martín SA	3.841	2,5	-11,9	-7,4
Ferrovías SAC. Linea Belgrano Norte	2.909	2,3	-8,7	-5,3
Transportes Metropolitanos Belgrano Sur SA	1.172	-1,8	-18,0	-9,5
Tren de la Costa SA	159 <sup>e</sup>	3,3	2,6	4,1

Pasajeros transportados en el servicio ferroviario urbano

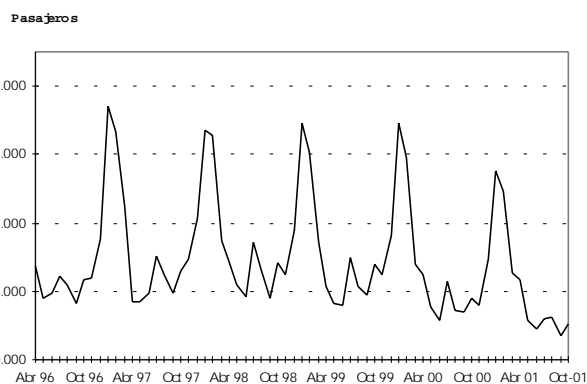


Fuente: Comisión Nacional de Regulación del Transporte

**Cuadro 5.2.** Pasajeros transportados en el servicio ferroviario interurbano

Mes de octubre	Cantidad	Variación porcentual		
		respecto al mes anterior	respecto a igual mes del año anterior	del acumulado enero-octubre de cada año respecto a igual acumulado del año anterior
<b>2000</b>				
<b>Total</b>	<b>140.459</b>	<b>17,5</b>	<b>-25,4</b>	<b>-8,9</b>
Buenos Aires	116.308	20,5	-27,5	-8,4
Río Negro	6.006	23,8	0,9	0,7
Chubut	715	58,2	-25,9	-19,4
Trenes de Buenos Aires S.A. <sup>1</sup>	5.551	-1,7	11,5	32,3
Chaco <sup>2</sup>	7.474	14,6	2,0	-0,1
Córdoba Mediterráneo	4.405	-20,5	-	-
<b>2001</b>				
<b>Total</b>	<b>101.786</b>	<b>21,5</b>	<b>-27,5</b>	<b>-16,5</b>
Buenos Aires	83.336 <sup>e</sup>	24,4	-28,3	-17,1
Río Negro	5.647 <sup>e</sup>	27,9	-6,0	1,4
Chubut	844	67,5	18,0	-12,4
Trenes de Buenos Aires S.A. <sup>1</sup>	955	-11,6	-82,8	-26,0
Chaco <sup>2</sup>	7.124 <sup>e</sup>	15,0	-4,7	-3,1
Córdoba Mediterráneo	3.881 <sup>e</sup>	-15,1	-11,9	18,2

Pasajeros transportados en el servicio ferroviario interurbano



<sup>1</sup>Cubre el trayecto Buenos Aires - Rosario.

<sup>2</sup>Cubre el trayecto Resistencia - La Sabana.

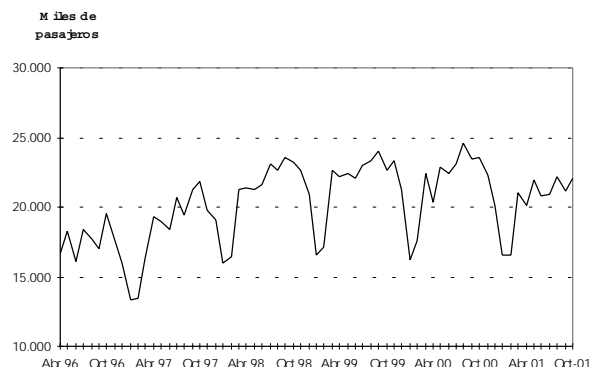
Fuente: Comisión Nacional de Regulación del Transporte

**Cuadro 5.3.** Pasajeros transportados en el servicio de subterráneos por la empresa Metrovías SA

Mes de octubre	Cantidad en miles	Variación porcentual		
		respecto al mes anterior	respecto a igual mes del año anterior	del acumulado enero-octubre de cada año respecto a igual acumulado del año anterior
2000	23.550	0,2	3,9	0,3
2001	22.033	4,2	-6,4	-6,0

**Nota:** Se incluyen únicamente aquellos pasajeros que abonan su pasaje  
**Fuente:** Comisión Nacional de Regulación del Transporte

Pasajeros transportados en el servicio de subterráneos por Metrovías SA



**Cuadro 5.4.** Pasajeros transportados en el servicio de transporte automotor metropolitano-servicio común

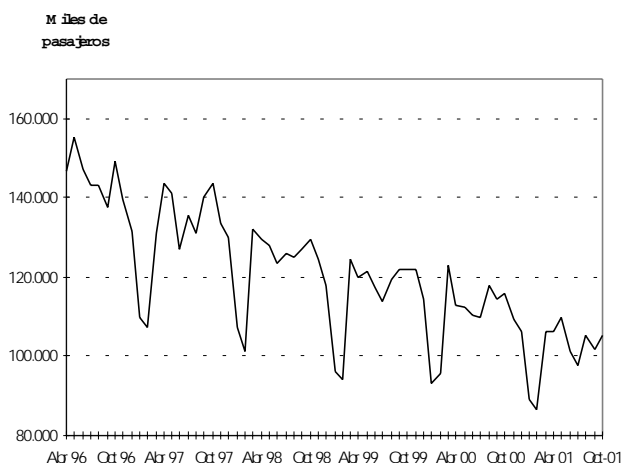
Mes de octubre	Cantidad en miles	Variación porcentual		
		respecto al mes anterior	respecto a igual mes del año anterior	del acumulado enero-octubre de cada año respecto a igual acumulado del año anterior
<b>2000 Total</b>	<b>115.866</b>	<b>1,5</b>	<b>-5,2</b>	<b>-3,9</b>
Distrito Federal <sup>1</sup>	25.235	1,5	-11,9	-11,9
Suburbanas Grupo I <sup>2</sup>	88.019	1,3	-3,2	-1,5
Suburbanas Grupo II <sup>3</sup>	2.612	5,7	-0,5	-1,1
<b>2001 Total</b>	<b>105.358</b>	<b>3,5</b>	<b>-9,1</b>	<b>-8,6</b>
Distrito Federal <sup>1</sup>	23.294	3,9	-7,7	-6,9
Suburbanas Grupo I <sup>2</sup>	80.236	3,4	-8,8	-9,0
Suburbanas Grupo II <sup>3</sup>	1.828	0,4	-30,0	-11,0

<sup>1</sup>Incluye las líneas que cumplen la totalidad de su recorrido en Ciudad de Buenos Aires.  
<sup>2</sup>Incluye las líneas que tienen una de sus cabeceras en Ciudad de Buenos Aires y la restante en alguna localidad del conurbano bonaerense.  
<sup>3</sup>Incluye las líneas que efectúan recorridos de media distancia.

**Nota:** Debido a las autorizaciones de extensiones en los recorridos, algunas líneas que pertenecían a la jurisdicción Distrito Federal han pasado a la jurisdicción Suburbanas Grupo I. Esto afecta las comparaciones con respecto a períodos anteriores en cada una de esas jurisdicciones.

**Fuente:** Comisión Nacional de Regulación del Transporte

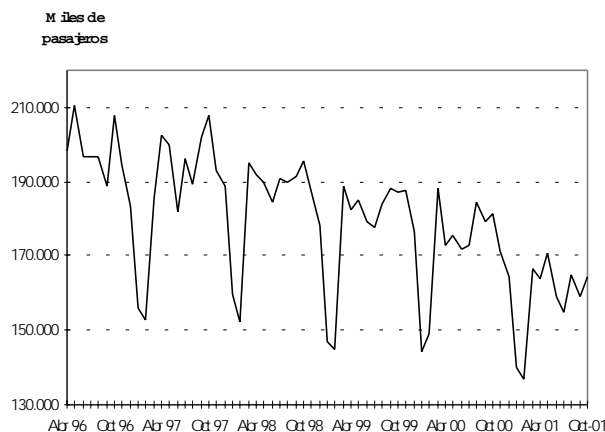
Pasajeros transportados en el servicio de transporte automotor metropolitano servicio común



**Cuadro 5.5.** Resumen de pasajeros transportados según medio de transporte terrestre del Gran Buenos Aires

Mes de octubre	Cantidad en miles	Variación porcentual		
		respecto al mes anterior	respecto a igual mes del año anterior	del acumulado enero-octubre de cada año respecto a igual acumulado del año anterior
<b>2000 Total</b>	<b>181.370</b>	<b>1,1</b>	<b>-3,1</b>	<b>-2,4</b>
Subterráneos	23.550	0,2	3,9	0,3
Ómnibus metropolitanos	115.866	1,5	-5,2	-3,9
Ferrocarriles urbanos	41.954	0,5	-0,8	0,4
<b>2001 Total</b>	<b>164.506</b>	<b>3,2</b>	<b>-9,3</b>	<b>-8,1</b>
Subterráneos	22.033	4,2	-6,4	-6,0
Ómnibus metropolitanos	105.358	3,5	-9,1	-8,6
Ferrocarriles urbanos	37.115	2,0	-11,5	-8,1

Resumen de pasajeros transportados según medio de transporte terrestre del Gran Buenos Aires

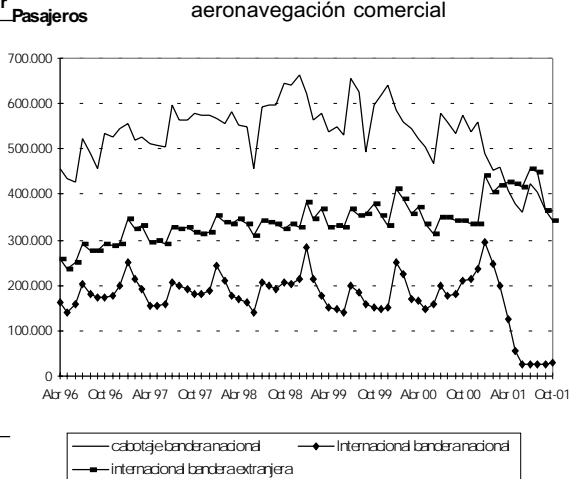




**Cuadro 5.6.** Pasajeros transportados en el servicio de aeronavegación comercial

Mes de octubre	Cantidad	Variación porcentual		
		respecto al mes anterior	respecto a igual mes del año anterior	del acumulado enero-octubre de cada año respecto a igual acumulado del año anterior
<b>2000</b>				
<b>Total</b>	<b>1.168.490</b>	<b>6,1</b>	<b>3,5</b>	<b>2,1</b>
Servicio de cabotaje de bandera nacional	592.703	5,1	-0,8	-1,6
Servicio Internacional de bandera nacional	575.787	7,2	8,4	6,1
Servicio Internacional de bandera extranjera	365.066	17,0	38,3	4,2
		2,2	-3,7	7,2
<b>2001</b>				
<b>Total</b>	<b>737.063</b>	<b>-1,9</b>	<b>-36,9</b>	<b>-18,0</b>
Servicio de cabotaje de bandera nacional	363.998	0,1	-38,6	-27,4
Servicio Internacional de bandera nacional	373.065	-3,8	-35,2	-8,6
Servicio Internacional de bandera extranjera	28.988	16,5	-86,2	-44,2
	344.077	-5,2	-5,7	9,1

Pasajeros transportados en el servicio de aeronavegación comercial



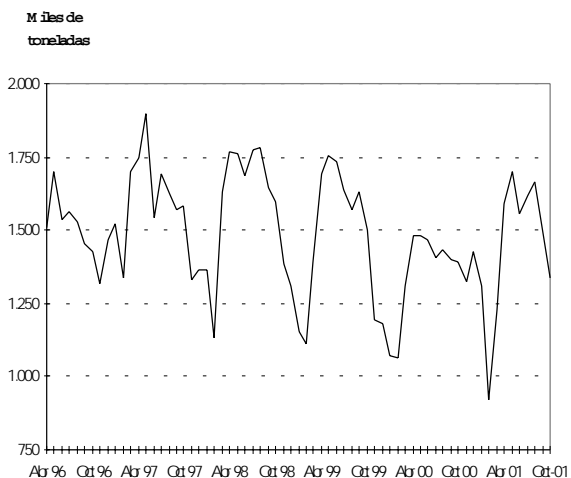
**Nota:** Incluye los pasajeros transportados por las empresas que prestan servicios regulares. A partir de abril de 2001, el tráfico de importantes empresas de bandera nacional fue afectado por problemas operativos.

**Fuente:** Dirección Nacional de Transporte Aerocomercial

**Cuadro 6.1.** Carga transportada en el servicio ferroviario

Mes de octubre	Cantidad en miles de toneladas	Variación porcentual		
		respecto al mes anterior	respecto a igual mes del año anterior	del acumulado enero-octubre de cada año respecto a igual acumulado del año anterior
<b>2000</b>				
<b>Total</b>	<b>1.393</b>	<b>-0,6</b>	<b>-5,8</b>	<b>-10,6</b>
Ferrosur Roca SA	261	13,5	-28,3	-27,8
Buenos Aires al Pacífico San Martín SA	235	9,8	-8,6	-11,8
Ferrocarril Mesopotámico General Urquiza SA	74	5,7	-9,8	7,7
Nuevo Central Argentino SA	512	-2,7	11,3	-3,8
Ferroexpreso Pampeano SA	186	-15,5	-13,5	-8,4
Ferrocarril General Belgrano SA	125	-11,3	23,8	-0,2
<b>2001</b>				
<b>Total</b>	<b>1.339</b>	<b>-5,5</b>	<b>-3,9</b>	<b>6,1</b>
Ferrosur Roca SA	300	-13,3	14,9	22,0
Buenos Aires al Pacífico San Martín SA	207	5,1	-11,9	1,9
Ferrocarril Mesopotámico General Urquiza SA	48	23,1	-35,1	-31,7
Nuevo Central Argentino SA	539	-1,6	5,3	13,9
Ferroexpreso Pampeano SA	158 <sup>e</sup>	-14,6	-15,1	3,6
Ferrocarril General Belgrano SA	87 <sup>e</sup>	-14,3	-30,4	-17,9

Carga transportada en el servicio ferroviario

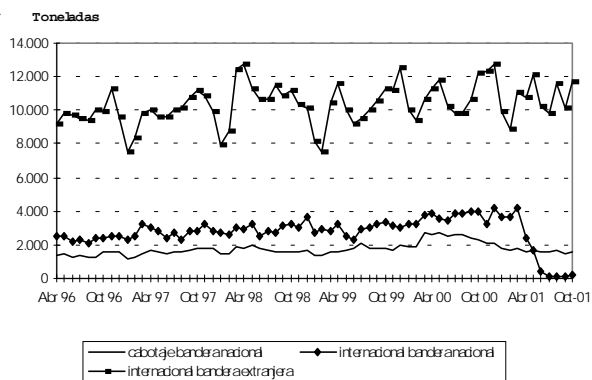


**Fuente:** Comisión Nacional de Regulación del Transporte

**Cuadro 6.2. Carga transportada en el servicio de aeronavegación comercial**

Mes de octubre	Cantidad de toneladas	Variación porcentual		
		respecto al mes anterior	respecto a igual mes del año anterior	del acumulado enero-octubre de cada año respecto a igual acumulado del año anterior
<b>2000 Total</b>	<b>18.459</b>	<b>8,0</b>	<b>12,7</b>	<b>16,0</b>
Servicio de Cabotaje de bandera nacional	2.313	-3,4	31,3	44,4
Servicio Internacional de bandera nacional	16.146	9,9	10,4	12,2
Servicio Internacional de bandera extranjera	3.948	-1,1	19,5	27,1
	12.198	14,0	7,8	7,8
<b>2001 Total</b>	<b>13.471</b>	<b>14,4</b>	<b>-27,0</b>	<b>-16,6</b>
Servicio de Cabotaje de bandera nacional	1.569	7,2	-32,2	-32,1
Servicio Internacional de bandera nacional	11.902	15,5	-26,3	-14,0
Servicio Internacional de bandera extranjera	202	50,7	-94,9	-55,1
	11.700	15,0	-4,1	0,3

**Carga transportada en el servicio de aeronavegación comercial**



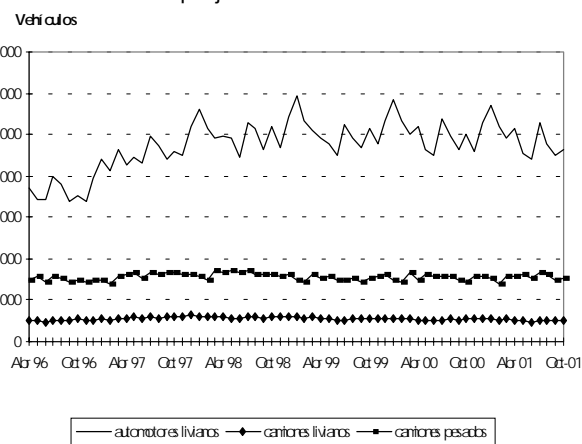
**Nota:** A partir de abril de 2001, el tráfico de importantes empresas de bandera nacional fue afectado por problemas operativos.

**Fuente:** Dirección Nacional de Transporte Aero comercial.

**Cuadro 7.1. Peaje en rutas nacionales y de la provincia de Buenos Aires Vehículos pasantes por categoría**

Mes de octubre	Cantidad de vehículos y UTEq	Variación porcentual		
		respecto al mes anterior	respecto a igual mes del año anterior	del acumulado enero-octubre de cada año respecto a igual acumulado del año anterior
<b>2000 Total Vehículos</b>	<b>7.597.768</b>	<b>6,3</b>	<b>-4,6</b>	<b>-0,2</b>
Automotores livianos <sup>1</sup>	5.533.421	9,7	-4,3	-0,2
Colectivos y Camiones Livianos <sup>2</sup>	564.805	2,1	-5,9	-4,0
Camiones Pesados <sup>3</sup>	1.499.542	-3,1	-5,4	1,4
UTEq <sup>4</sup>	12.103.884	2,6	-4,9	0,3
<b>Rutas nacionales Total Vehículos</b>	<b>6.971.541</b>	<b>4,3</b>	<b>-3,8</b>	<b>-0,2</b>
Automotores livianos <sup>1</sup>	4.984.793	7,2	-3,1	-0,3
Colectivos y Camiones Livianos <sup>2</sup>	533.449	1,5	-5,5	-4,2
Camiones Pesados <sup>3</sup>	1.453.299	-3,4	-5,1	1,4
UTEq <sup>4</sup>	11.344.411	1,2	-4,3	0,3
<b>Rutas de la provincia de Buenos Aires Total Vehículos</b>	<b>626.227</b>	<b>34,6</b>	<b>-13,4</b>	<b>0,3</b>
Automotores livianos <sup>1</sup>	548.628	38,8	-13,5	0,4
Colectivos y Camiones Livianos <sup>2</sup>	31.356	14,1	-11,4	-1,1
Camiones Pesados <sup>3</sup>	46.243	8,7	-13,1	1,0
UTEq <sup>4</sup>	759.473	29,3	-13,3	0,2
<b>2001 Total Vehículos</b>	<b>7.266.537</b>	<b>4,6</b>	<b>-4,4</b>	<b>-1,9</b>
Automotores livianos <sup>1</sup>	5.149.340	5,4	-6,9	-2,6
Colectivos y Camiones Livianos <sup>2</sup>	546.730	4,5	-3,2	-2,0
Camiones Pesados <sup>3</sup>	1.570.467	2,1	4,7	0,3
UTEq <sup>4</sup>	11.891.973	2,6	-1,8	-0,9
<b>Rutas nacionales Total Vehículos</b>	<b>6.696.577</b>	<b>3,1</b>	<b>-3,9</b>	<b>-1,8</b>
Automotores livianos <sup>1</sup>	4.650.273	3,4	-6,7	-2,6
Colectivos y Camiones Livianos <sup>2</sup>	514.556	3,9	-3,5	-2,8
Camiones Pesados <sup>3</sup>	1.531.748	2,0	5,4	1,0
UTEq <sup>4</sup>	11.322.013	2,6	-0,2	-0,5
<b>Rutas de la provincia de Buenos Aires Total Vehículos</b>	<b>569.960</b>	<b>26,8</b>	<b>-9,0</b>	<b>-2,8</b>
Automotores livianos <sup>1</sup>	499.067	29,3	-9,0	-2,3
Colectivos y Camiones Livianos <sup>2</sup>	32.174	14,5	2,6	9,1
Camiones Pesados <sup>3</sup>	38.719	9,2	-16,3	-17,5
UTEq <sup>4</sup>	688.458	23,6	-9,4	-3,9

**Vehículos pasantes por puestos de peaje en rutas nacionales**



<sup>1</sup> Comprende vehículos de dos ejes y hasta 2,10 m. de altura.

<sup>2</sup> Comprende vehículos de hasta cuatro ejes y menos de 2,10 m. de altura.

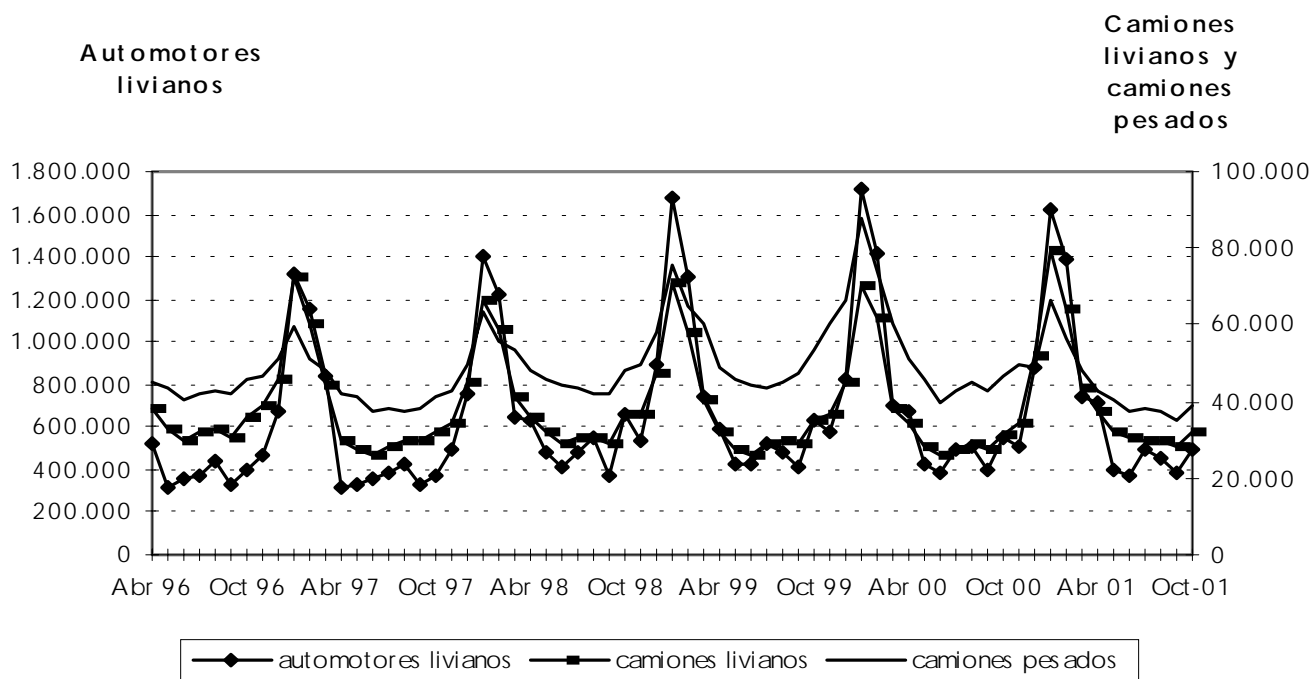
<sup>3</sup> Comprende vehículos de más de dos ejes y más de 2,10 m. de altura.

<sup>4</sup> Son Unidades Técnicas Equivalentes, expresadas en términos de automotores livianos y calculadas según la relación del costo del peaje de las distintas categorías de vehículos.

**Nota:** las rutas nacionales comprenden los siguientes concesionarios: Semacar SA, Caminos del Oeste SA, Nuevas Rutas SACV, Covico UTE, Servicios Viales SA, Covinorte SA, Covicentro SA, Concanor SA, Virgen de Itatí SA, Rutas del Valle SA, Camino del Abra SACV, Caminos del Río Uruguay SA, Red Vial Centro SA y S.V.I. Cipolletti-Neuquén U.T.E. Las rutas de la provincia de Buenos Aires comprenden los siguientes concesionarios: Covisur SA y Camino del Atlántico SA.

**Fuente:** Secretaría de Obras Públicas y Transporte de la Nación sobre la base de información del Órgano de Control de Concesiones Viales. Dirección de Vialidad de la Provincia de Buenos Aires. Área Concesiones

Vehículos pasantes por puestos de peaje en rutas de la provincia de Buenos Aires



**Cuadro 7.2.** Peaje en rutas nacionales y de la provincia de Buenos Aires. Recaudación

Mes de octubre	Monto en pesos	Variación porcentual		
		respecto al mes anterior	respecto a igual mes del año anterior	del acumulado enero-octubre de cada año respecto a igual acumulado del año anterior
<b>2000</b>				
<b>Total</b>	<b>26.869.450</b>	<b>7,0</b>	<b>-17,0</b>	<b>-14,5</b>
Rutas nacionales	23.207.928	2,6	-16,4	-16,5
Rutas de la provincia de Buenos Aires	3.661.522	46,9	-20,3	-3,7
<b>2001</b>				
<b>Total</b>	<b>30.954.518</b>	<b>6,0</b>	<b>15,2</b>	<b>6,0</b>
Rutas nacionales	27.755.574	3,5	19,6	8,3
Rutas de la provincia de Buenos Aires	3.198.944	34,6	-12,6	-4,8

Fuente: Secretaría de Obras Públicas y Transporte de la Nación sobre la base de información del Órgano de Control de Concesiones Viales. Dirección de Vialidad de la provincia de Buenos Aires. Área Concesiones

**Cuadro 7.3. Peaje en accesos a la Ciudad de Buenos Aires.**  
Vehículos pasantes por categoría y recaudación

Mes de octubre	Cantidad de vehículos, UTEq y monto en \$	Variación porcentual		
		respecto al mes anterior	respecto a igual mes del año anterior	del acumulado enero-octubre de cada año respecto a igual acumulado del año anterior
<b>2000</b>				
Total Vehículos	21.675.739	4,7	4,2	8,3
Automotores livianos <sup>1</sup>	19.231.478	5,0	3,8	8,1
Colectivos y Camiones Livianos <sup>2</sup>	1.748.990	2,5	11,8	12,0
Camiones Pesados <sup>3</sup>	695.271	1,0	-4,3	4,4
UTEq <sup>4</sup>	25.086.187	4,2	-4,3	8,3
Recaudación	31.556.853	4,4	-0,5	6,3
<b>Autopista Buenos Aires - La Plata</b>				
Total Vehículos	3.564.574	5,6	-0,3	4,5
Automotores livianos <sup>1</sup>	3.321.821	5,5	-0,3	4,8
Colectivos y Camiones Livianos <sup>2</sup>	164.015	4,5	-2,6	-1,0
Camiones Pesados <sup>3</sup>	78.738	14,3	-2,5	3,6
UTEq <sup>4</sup>	3.902.806	5,9	-0,3	4,2
Recaudación	6.800.586	7,0	-0,4	4,3
<b>Acceso Oeste</b>				
Total Vehículos	5.387.380	4,2	1,4	7,1
Automotores livianos <sup>1</sup>	4.844.301	4,4	2,7	8,8
Colectivos y Camiones Livianos <sup>2</sup>	380.914	3,7	-8,3	-7,1
Camiones Pesados <sup>3</sup>	162.165	-0,6	-10,4	-6,6
UTEq <sup>4</sup>	6.161.645	3,8	-0,1	5,1
Recaudación	8.851.978	3,8	-5,3	10,5
<b>Acceso Ricchieri</b>				
Total Vehículos	3.699.088	4,3	-0,6	2,8
Automotores livianos <sup>1</sup>	3.270.581	4,7	0,7	4,4
Colectivos y Camiones Livianos <sup>2</sup>	324.695	2,2	-9,7	-9,4
Camiones Pesados <sup>3</sup>	4.108.817	-0,6	-9,0	-1,3
UTEq <sup>4</sup>	2.688.987	3,9	-9,0	-1,3
Recaudación	2.906.734	4,5	1,9	3,5
<b>Acceso Norte</b>				
Total Vehículos	8.353.021	4,5	2,0	4,3
Automotores livianos <sup>1</sup>	7.219.292	5,0	-0,3	2,2
Colectivos y Camiones Livianos <sup>2</sup>	830.232	1,7	33,6	31,5
Camiones Pesados <sup>3</sup>	303.497	1,2	-8,8	-3,4
UTEq <sup>4</sup>	9.914.263	4,0	3,1	5,6
Recaudación	12.446.531	3,4	-1,9	1,4
<b>Autopista Ezeiza-Cañuelas</b>				
Total Vehículos	671.676	7,5	-	-
Automotores livianos <sup>1</sup>	575.483	9,5	-	-
Colectivos y Camiones Livianos <sup>2</sup>	49.134	3,0	-	-
Camiones Pesados <sup>3</sup>	47.059	-8,7	-	-
UTEq <sup>4</sup>	838.907	4,4	-	-
Recaudación	551.024	7,1	-	-
<b>2001</b>				
Total Vehículos	19.503.205	1,6	-10,0	-2,7
Automotores livianos <sup>1</sup>	17.275.075	1,4	-10,2	-2,6
Colectivos y Camiones Livianos <sup>2</sup>	1.600.499	4,0	-8,5	-4,2
Camiones Pesados <sup>3</sup>	627.631	1,3	-9,7	-3,7
UTEq <sup>4</sup>	22.610.270	1,8	-9,9	-2,9
Recaudación	28.857.904	0,7	-8,6	-1,0
<b>Autopista Buenos Aires - La Plata</b>				
Total Vehículos	3.323.712	4,4	-6,8	-1,0
Automotores livianos <sup>1</sup>	3.106.010	4,6	-6,8	-1,3
Colectivos y Camiones Livianos <sup>2</sup>	150.644	6,1	-8,2	-0,1
Camiones Pesados <sup>3</sup>	67.058	-5,4	-14,8	10,9
UTEq <sup>4</sup>	3.623.250	4,1	-7,2	-0,5
Recaudación	6.240.783	2,7	-8,2	-2,6
<b>Acceso Oeste</b>				
Total Vehículos	4.868.084	1,4	-9,6	-1,6
Automotores livianos <sup>1</sup>	4.351.419	0,9	-10,2	-1,6
Colectivos y Camiones Livianos <sup>2</sup>	369.809	8,1	-2,9	1,3
Camiones Pesados <sup>3</sup>	348.856	1,0	-6,4	-0,1
UTEq <sup>4</sup>	5.596.050	1,9	-9,3	-3,0
Recaudación	7.958.676	1,5	-10,1	-2,0
<b>Acceso Ricchieri</b>				
Total Vehículos	3.264.984	0,6	-11,7	-3,6
Automotores livianos <sup>1</sup>	2.875.083	0,2	-12,1	-3,4
Colectivos y Camiones Livianos <sup>2</sup>	284.499	3,1	-12,4	-7,6
Camiones Pesados <sup>3</sup>	105.402	-4,6	-1,5	3,5
UTEq <sup>4</sup>	3.798.307	-6,1	-11,0	-3,5
Recaudación	2.585.557	-25,2	-11,0	-1,6
<b>Acceso Norte</b>				
Total Vehículos	7.447.929	1,6	-10,8	-4,1
Automotores livianos <sup>1</sup>	6.436.700	1,4	-10,8	-3,7
Colectivos y Camiones Livianos <sup>2</sup>	753.856	2,4	-9,2	-5,9
Camiones Pesados <sup>3</sup>	257.373	2,9	-15,2	-8,6
UTEq <sup>4</sup>	8.825.865	1,7	-11,0	-4,6
Recaudación	11.569.407	-0,5	-7,0	-0,2
<b>Autopista Ezeiza-Cañuelas</b>				
Total Vehículos	598.496	-5,1	-10,9	0,1
Automotores livianos <sup>1</sup>	505.863	-5,2	-12,1	0,2
Colectivos y Camiones Livianos <sup>2</sup>	41.691	-2,9	-15,1	-6,8
Camiones Pesados <sup>3</sup>	50.846	-6,7	-8,3	6,0
UTEq <sup>4</sup>	768.836	-2,7	-8,4	0,7
Recaudación	503.481	-5,2	-8,6	22,2

<sup>1</sup> Comprende vehículos de dos ejes y hasta 2,10 m. de altura. Incluye motocicletas.

<sup>2</sup> Comprende vehículos de hasta cuatro ejes y menos de 2,10 m. de altura.

<sup>3</sup> Comprende vehículos de más de dos ejes y más de 2,10 m. de altura.

<sup>4</sup> Son Unidades Técnicas Equivalentes, expresadas en términos de automotores livianos y calculadas según la relación del costo del peaje de las distintas categorías de vehículos.

**Nota:** La Autopista Buenos Aires-La Plata comenzó a operar en agosto de 1995. El Acceso Oeste comenzó a operar en julio de 1997; en noviembre de 1998, se habilitó el puesto de peaje de Av. General Paz a Vergara. El Acceso Ricchieri comenzó a operar en marzo de 1997. El Acceso Norte comenzó a operar en noviembre de 1996. La Autopista Ezeiza-Cañuelas comenzó a operar el 20 de noviembre de 1999.

**Fuente:** Órgano de Control de las Concesiones de la Red de Accesos a la Ciudad de Buenos Aires

Cuadro 7.4. Peaje en accesos a la Ciudad de Córdoba. Vehículos pasantes por categoría y recaudación.

Mes de octubre	Variación porcentual			
	Cantidad de vehículos, UTEq y monto en \$	respecto al mes anterior	respecto a igual mes del año anterior <sup>5</sup>	del acumulado enero-octubre de cada año respecto a igual acumulado del año anterior
<b>2000</b>				
<b>Total</b>	1.708.033	132,4	-	
Autos <sup>1</sup>	1.391.914	155,6	-	
Camiones livianos <sup>2</sup>	176.497	87,7	-	
Camiones pesados <sup>3</sup>	139.622	44,7	-	
Uteq <sup>4</sup>	2.228.389	108,1	-	
Recaudación	2.763.654	91,2	-	
<b>2001</b>				
<b>Total</b>	1.969.025	5,9	15,3	-
Autos <sup>1</sup>	1.625.817	3,9	16,8	-
Camiones livianos <sup>2</sup>	200.924	14,9	13,8	-
Camiones pesados <sup>3</sup>	142.284	19,5	1,9	-
Uteq <sup>4</sup>	2.519.362	8,4	13,1	-
Recaudación	2.970.634	12,0	7,5	-

<sup>1</sup> Comprende vehículos de dos ejes y hasta 2.10 m. de altura. Incluye motocicletas.

<sup>2</sup> Comprende vehículos de hasta cuatro ejes y mas de 2.10 m. de altura.

<sup>3</sup> Comprende vehículos de más de cuatro ejes y más de 2.10 m. de altura.

<sup>4</sup> Son Unidades Técnicas Equivalentes, expresadas en términos de automotores livianos y calculadas según la relación del costo del peajes de las distintas categorías de vehículos

<sup>5</sup> Las variaciones interanuales están afectadas por las aperturas de rutas y puestos de peajes efectuadas entre setiembre de 2000 y setiembre de 2001.

**Nota:** Las fechas de apertura de los puestos de peaje son las siguientes :  
 Marzo de 2000: Ruta Nacional N° 36; Ruta Nacional N° 19; Ruta Provincial N°5, y Autopista Pilar-Córdoba.  
 Julio de 2000: Ruta Nacional N°9 Sur.  
 Octubre de 2000: Ruta Nacional N° 9 norte; Ruta Nacional N° 20-38; Ruta Provincial E-53 Km 5;  
 Mayo 2001: Ruta Provincial E - 53 Km 4,5; P.Luchesse Km 0,5.

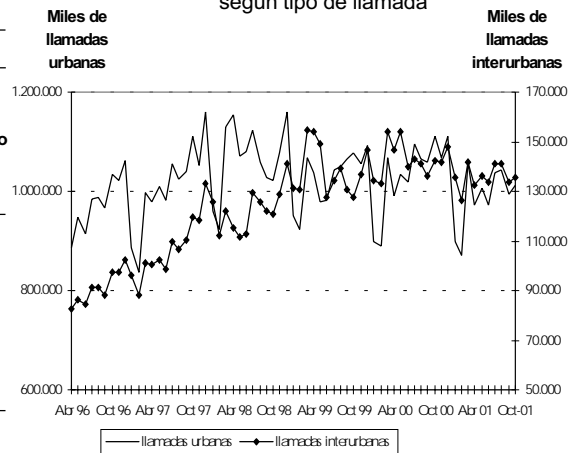
**Fuente:** Organo de Control de las Concesiones Viales de la Provincia de Córdoba.

**Cuadro 8.1.** Servicio telefónico básico. Cantidad de llamadas nacionales según tipo de llamada

Mes de octubre	Cantidad en miles	Variación porcentual		
		respecto al mes anterior	respecto a igual mes del año anterior	del acumulado enero-octubre de cada año respecto a igual acumulado del año anterior
<b>2000</b>				
Urbanas	1.112.084	5,2	3,3	0,6
Interurbanas	142.014 <sup>e</sup>	4,4	11,6	3,3
<b>2001</b>				
Urbanas	1.011.874	1,9	-9,0	-3,6
Interurbanas	135.689 <sup>e</sup>	1,7	-4,5	-4,6

Fuente: Comisión Nacional de Comunicaciones

Llamadas nacionales del servicio telefónico básico, según tipo de llamada

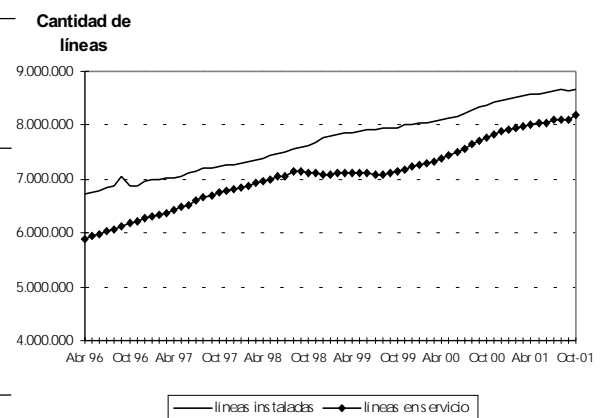


**Cuadro 8.2.** Servicio telefónico básico. Líneas instaladas, líneas en servicio y teléfonos públicos

Mes de octubre	Cantidad	Variación porcentual		
		respecto al mes anterior	respecto a igual mes del año anterior	respecto a diciembre del año anterior
<b>2000</b>				
Líneas instaladas	8.373.485	0,3	5,1	4,5
Líneas en servicio	7.785.467	0,8	9,0	7,8
Teléfonos públicos	154.298	0,5	5,3	2,4
<b>2001</b>				
Líneas instaladas	8.661.807	0,2	3,4	2,4
Líneas en servicio	8.201.107	1,3	5,3	3,9
Teléfonos públicos	159.528	-0,3	3,4	1,9

Fuente: Comisión Nacional de Comunicaciones

Líneas instaladas y líneas en servicio del servicio telefónico básico



**Cuadro 8.3.** Servicio telefónico internacional. Cantidad de llamadas y minutos tasados

Mes de octubre	Cantidad en miles	Variación porcentual		
		respecto al mes anterior	respecto a igual mes del año anterior	del acumulado en enero-octubre de cada año respecto a igual acumulado del año anterior
<b>2000</b>				
Llamadas internacionales				
Entrada	11.687 <sup>e</sup>	4,4	7,0	5,9
Salida	9.145 <sup>e</sup>	5,4	19,5	20,1
Minutos tasados				
Entrada	33.457 <sup>e</sup>	-0,5	-4,7	-11,3
Salida	34.855 <sup>e</sup>	-5,6	4,5	4,3
<b>2001</b>				
Llamadas internacionales				
Entrada	12.091 <sup>e</sup>	2,2	3,5	5,9
Salida	9.235 <sup>e</sup>	2,7	1,0	8,2
Minutos tasados				
Entrada	34.131 <sup>e</sup>	-2,0	2,0	4,0
Salida	35.318 <sup>e</sup>	-2,1	1,3	-0,2

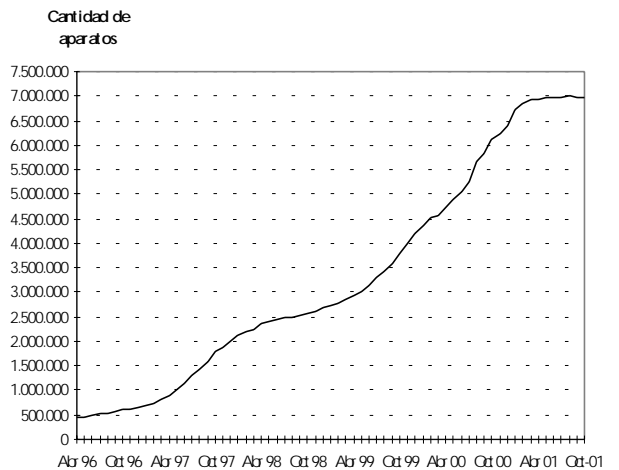
Fuente: Comisión Nacional de Comunicaciones

**Cuadro 8.4.** Servicio telefónico móvil celular  
Cantidad de teléfonos en servicio

Mes de octubre	Cantidad	Variación porcentual		
		respecto al mes anterior	respecto a igual mes del año anterior	del promedio de los primeros diez meses de cada año respecto a igual promedio del año anterior
2000	6.109.790	4,5	60,6	61,4
2001	6.958.531	-0,2	13,9	35,9

Fuente: Comisión Nacional de Comunicaciones

Telefonía celular. Aparatos en servicio



**Cuadro 9.** Indicador Sintético de Servicios Públicos. Base 1996=100.  
Series original, desestacionalizada y tendencia.

Periodo	Original			Desestacionalizada			Tendencia		
	Serie	Variaciones porcentuales		Serie	Variaciones porcentuales		Serie	Variaciones porcentuales	
		mensuales	interanuales		mensuales	interanuales		mensuales	interanuales
Ene 93	74,8	.	.	72,9	.	.	72,7	.	.
Feb 93	65,1	-13,0	.	70,3	-3,6	.	73,1	0,6	.
Mar 93	75,4	15,8	.	73,0	3,8	.	73,7	0,8	.
Abr 93	72,1	-4,4	.	74,5	2,1	.	74,3	0,8	.
May 93	75,4	4,6	.	75,0	0,7	.	75,1	1,1	.
Jun 93	75,8	0,5	.	75,9	1,2	.	75,9	1,1	.
Jul 93	80,7	6,5	.	76,6	0,9	.	76,8	1,2	.
Ago 93	79,4	-1,6	.	77,6	1,3	.	77,5	0,9	.
Set 93	77,5	-2,4	.	79,3	2,2	.	78,2	0,9	.
Oct 93	78,3	1,0	.	78,8	-0,6	.	78,9	0,9	.
Nov 93	77,1	-1,5	.	78,8	-	.	79,5	0,8	.
Dic 93	80,9	4,9	.	79,5	0,9	.	80,2	0,9	.
Ene 94	83,0	2,6	11,0	81,0	1,9	11,1	80,9	0,9	11,3
Feb 94	74,9	-9,8	15,1	80,8	-0,2	14,9	81,8	1,1	11,9
Mar 94	85,3	13,9	13,1	83,2	3,0	14,0	82,6	1,0	12,1
Abr 94	81,5	-4,5	13,0	83,7	0,6	12,3	83,5	1,1	12,4
May 94	85,8	5,3	13,8	85,3	1,9	13,7	84,4	1,1	12,4
Jun 94	85,0	-0,9	12,1	85,2	-0,1	12,3	85,3	1,1	12,4
Jul 94	91,0	7,1	12,8	86,3	1,3	12,7	86,1	0,9	12,1
Ago 94	89,5	-1,6	12,7	87,5	1,4	12,8	86,8	0,8	12,0
Set 94	84,8	-5,3	9,4	86,7	-0,9	9,3	87,4	0,7	11,8
Oct 94	86,7	2,2	10,7	87,1	0,5	10,5	88,0	0,7	11,5
Nov 94	85,9	-0,9	11,4	87,6	0,6	11,2	88,5	0,6	11,3
Dic 94	91,6	6,6	13,2	89,9	2,6	13,1	89,0	0,6	11,0
Ene 95	91,2	-0,4	9,9	89,3	-0,7	10,2	89,3	0,3	10,4
Feb 95	84,3	-7,6	12,6	91,0	1,9	12,6	89,5	0,2	9,4
Mar 95	92,6	9,8	8,6	89,8	-1,3	7,9	89,7	0,2	8,6
Abr 95	86,8	-6,3	6,5	89,8	-	7,3	89,7	-	7,4
May 95	90,2	3,9	5,1	89,6	-0,2	5,0	89,8	0,1	6,4
Jun 95	92,2	2,2	8,5	92,4	3,1	8,5	89,8	-	5,3
Jul 95	95,1	3,1	4,5	90,3	-2,3	4,6	90,1	0,3	4,6
Ago 95	92,2	-3,0	3,0	90,1	-0,2	3,0	90,5	0,4	4,3
Set 95	87,9	-4,7	3,7	89,7	-0,4	3,5	91,1	0,7	4,2
Oct 95	91,4	4,0	5,4	91,8	2,3	5,4	91,9	0,9	4,4
Nov 95	91,4	-	6,4	93,0	1,3	6,2	92,9	1,1	5,0
Dic 95	95,5	4,5	4,3	93,4	0,4	3,9	94,0	1,2	5,6
Ene 96	97,4	2,0	6,8	95,9	2,7	7,4	95,1	1,2	6,5
Feb 96	89,3	-8,3	5,9	96,4	0,5	5,9	96,2	1,2	7,5
Mar 96	100,6	12,7	8,6	97,8	1,5	8,9	97,2	1,0	8,4
Abr 96	94,3	-6,3	8,6	97,6	-0,2	8,7	98,2	1,0	9,5
May 96	98,5	4,5	9,2	97,8	0,2	9,2	99,1	0,9	10,4
Jun 96	100,4	1,9	8,9	100,8	3,1	9,1	99,9	0,8	11,1
Jul 96	108,3	7,9	13,9	102,9	2,1	14,0	100,6	0,7	11,7
Ago 96	101,2	-6,6	9,8	98,9	-3,9	9,8	101,2	0,6	11,8
Set 96	100,5	-0,7	14,3	102,4	3,5	14,2	101,7	0,5	11,6
Oct 96	102,9	2,4	12,6	103,3	0,9	12,5	102,2	0,5	11,2
Nov 96	102,1	-0,8	11,7	103,5	0,2	11,3	102,7	0,5	10,5
Dic 96	104,7	2,5	9,6	101,9	-1,5	9,1	103,3	0,6	9,9



**Cuadro 9.** (continuación)

Período	Original			Desestacionalizada			Tendencia		
	Serie	Variaciones porcentuales		Serie	Variaciones porcentuales		Serie	Variaciones porcentuales	
		mensuales	interanuales		mensuales	interanuales		mensuales	interanuales
Ene 97	104,6	-0,1	7,4	103,6	1,7	8,0	104,2	0,9	9,6
Feb 97	94,5	-9,7	5,8	102,1	-1,4	5,9	105,3	1,1	9,5
Mar 97	105,7	11,9	5,1	105,9	3,7	8,3	106,7	1,3	9,8
Abr 97	107,5	1,7	14,0	108,2	2,2	10,9	108,3	1,5	10,3
May 97	112,0	4,2	13,7	111,1	2,7	13,6	110,2	1,8	11,2
Jun 97	111,1	-0,8	10,7	111,6	0,5	10,7	112,0	1,6	12,1
Jul 97	120,1	8,1	10,9	114,4	2,5	11,2	113,8	1,6	13,1
Ago 97	117,2	-2,4	15,8	114,5	0,1	15,8	115,4	1,4	14,0
Set 97	115,6	-1,4	15,0	117,7	2,8	14,9	116,7	1,1	14,7
Oct 97	122,5	6,0	19,0	123,0	4,5	19,1	117,7	0,9	15,2
Nov 97	117,9	-3,8	15,5	119,4	-2,9	15,4	118,5	0,7	15,4
Dic 97	123,7	4,9	18,1	119,6	0,2	17,4	119,0	0,4	15,2
Ene 98	119,2	-3,6	14,0	118,7	-0,8	14,6	119,4	0,3	14,6
Feb 98	109,6	-8,1	16,0	118,4	-0,3	16,0	119,9	0,4	13,9
Mar 98	123,0	12,2	16,4	120,0	1,4	13,3	120,4	0,4	12,8
Abr 98	120,4	-2,1	12,0	124,6	3,8	15,2	121,0	0,5	11,7
May 98	123,3	2,4	10,1	122,2	-1,9	10,0	121,8	0,7	10,5
Jun 98	121,6	-1,4	9,5	122,1	-0,1	9,4	122,7	0,7	9,6
Jul 98	129,3	6,3	7,7	123,4	1,1	7,9	123,6	0,7	8,6
Ago 98	128,8	-0,4	9,9	125,9	2,0	10,0	124,5	0,7	7,9
Set 98	123,4	-4,2	6,7	125,5	-0,3	6,6	125,3	0,6	7,4
Oct 98	125,1	1,4	2,1	125,7	0,2	2,2	126,2	0,7	7,2
Nov 98	125,8	0,6	6,7	127,4	1,4	6,7	127,0	0,6	7,2
Dic 98	133,5	6,1	7,9	128,3	0,7	7,3	127,7	0,6	7,3
Ene 99	126,3	-5,4	6,0	126,1	-1,7	6,2	128,4	0,5	7,5
Feb 99	119,7	-5,2	9,2	129,1	2,4	9,0	128,9	0,4	7,5
Mar 99	133,5	11,5	8,5	130,3	0,9	8,6	129,4	0,4	7,5
Abr 99	126,6	-5,2	5,1	131,0	0,5	5,1	129,6	0,2	7,1
May 99	131,0	3,5	6,2	129,8	-0,9	6,2	129,8	0,2	6,6
Jun 99	128,6	-1,8	5,8	129,1	-0,5	5,7	129,8	-	5,8
Jul 99	135,1	5,1	4,5	129,2	0,1	4,7	129,8	-	5,0
Ago 99	132,9	-1,6	3,2	130,1	0,7	3,3	130,0	0,2	4,4
Set 99	127,8	-3,8	3,6	130,1	-	3,7	130,2	0,2	3,9
Oct 99	129,2	1,1	3,3	130,0	-0,1	3,4	130,6	0,3	3,5
Nov 99	129,0	-0,2	2,5	130,9	0,7	2,7	131,2	0,5	3,3
Dic 99	139,4	8,1	4,4	133,2	1,8	3,8	131,9	0,5	3,3
Ene 2000	132,9	-4,7	5,2	132,9	-0,2	5,4	132,8	0,7	3,4
Feb 2000	129,2	-2,8	7,9	139,0	4,6	7,7	133,7	0,7	3,7
Mar 2000	137,1	6,1	2,7	133,7	-3,8	2,6	134,8	0,8	4,2
Abr 2000	130,2	-5,0	2,8	134,7	0,7	2,8	136,1	1,0	5,0
May 2000	138,9	6,7	6,0	137,6	2,2	6,0	137,4	1,0	5,9
Jun 2000	138,8	-0,1	7,9	139,3	1,2	7,9	138,8	1,0	6,9
Jul 2000	145,5	4,8	7,7	139,3	-	7,8	140,1	0,9	7,9
Ago 2000	144,8	-0,5	9,0	142,0	1,9	9,1	141,3	0,9	8,9
Set 2000	140,3	-3,1	9,8	143,1	0,8	10,0	142,2	0,6	9,4
Oct 2000	142,1	1,3	10,0	143,0	-0,1	10,0	142,9	0,5	9,8
Nov 2000	140,2	-1,3	8,7	142,4	-0,4	8,8	143,3	0,3	9,2
Dic 2000	150,7	7,5	8,1	143,5	0,8	7,7	143,4	0,1	8,7
Ene 2001	143,1	-5,0	7,7	143,2	-0,2	7,8	143,2	-0,1	7,8
Feb 2001	133,0	-7,1	2,9	142,7	-0,3	2,7	142,6	-0,4	6,7
Mar 2001	146,2	9,9	6,6	142,5	-0,1	6,6	141,9	-0,5	5,3
Abr 2001	136,1	-6,9	4,5	140,9	-1,1	4,6	141,0	-0,6	3,6
May 2001	140,8	3,5	1,4	139,6	-0,9	1,5	140,0	-0,7	1,9
Jun 2001	139,4	-1,0	0,4	139,7	0,1	0,3	139,0	-0,7	0,1
Jul 2001	145,0	4,0	-0,3	138,9	-0,6	-0,3	138,1	-0,6	-1,4
Ago 2001	137,6	-5,1	-5,0	135,2	-2,7	-4,8	137,4	-0,5	-2,8
Set 2001	132,7	-3,6	-5,4	135,6	0,3	-5,2	137,0	-0,3	-3,7
Oct 2001	136,0	2,5	-4,3	136,9	1,0	-4,3	136,8	-0,1	-4,3

**Cuadro 10.** Ponderaciones de las distintas actividades. Año 1996

Actividad	Ponderación en %
Distribución de electricidad	29,9
Distribución de gas natural	13,2
Distribución de agua potable	1,3
Transporte urbano de pasajeros en ferrocarriles	1,3
Transporte interurbano de pasajeros en ferrocarriles	0,2
Transporte de carga en ferrocarriles	1,4
Transporte de pasajeros en subterráneos	0,6
Transporte metropolitano de pasajeros en ómnibus	6,5
Transporte de pasajeros en aeronavegación de cabotaje	3,2
Transporte de carga en aeronavegación de cabotaje	0,2
Transporte de pasajeros en aeronavegación internacional	3,6
Transporte de carga en aeronavegación internacional	0,4
Peaje en rutas nacionales	1,5
Peaje en rutas de la provincia de Buenos Aires	0,2
Peaje en accesos a la Ciudad de Buenos Aires	0,3
Servicio telefónico básico nacional	28,2
Servicio telefónico internacional	4,0
Servicio de telefonía celular móvil	4,0
<b>Total</b>	<b>100,0</b>

## SÍNTESIS METODOLÓGICA

### 1.-Características generales

El Indicador Sintético de Servicios Públicos expresa la evolución mensual del consumo global de los servicios públicos mediante un único indicador que sintetiza el comportamiento de las diversas series estadísticas que sobre el tema dispone el INDEC.

En su versión original, para el cálculo del indicador se elaboraron índices de volumen físico de la producción, base 1993 = 100, a partir de la información de las cantidades mensuales producidas de cada actividad. Estos índices permitieron extrapolar los valores de producción de 1993, considerados como indicadores del consumo de cada servicio. De esa manera se obtuvieron los montos correspondientes expresados a precios constantes del año base. La agregación de los valores de producción de las distintas actividades permitió obtener un índice de volumen físico para el total de los servicios públicos.

Con el transcurso de los años, se produjeron cambios significativos en la estructura de precios relativos de estas actividades. En general, suele observarse una correlación entre la evolución de los volúmenes producidos y el comportamiento de sus precios relativos. Así, los sectores más dinámicos cuyas cantidades producidas crecen comparativamente más que el resto, presentan usualmente una disminución de los precios relativos de sus productos. Por lo tanto, mientras más lejana sea la base de ponderación de un índice de volumen agregado, mayor será el efecto relativo del comportamiento de los sectores dinámicos. Dicho fenómeno - conocido en el campo de las estadísticas económicas como el *problema de la agregación* -, se manifiesta en una sobrevaluación de las tasas de crecimiento de los índices de volumen en la medida que envejece el año base.

El proceso mencionado se observó con particular intensidad en el caso de la telefonía celular. En esta actividad, la cantidad de aparatos en servicio en diciembre de 1997 creció 1.330% con relación a diciembre de 1993. Dicho incremento "explosivo" estuvo acompañado con un abaratamiento de sus servicios comparados con el resto de los servicios públicos.

No obstante, al mantener los precios de 1993 como sistema de ponderadores, su importancia en la evolución del Nivel General fue tomando valores desmedidos.

Por las razones expuestas, junto con un mejoramiento en la cobertura de los servicios incluidos derivado de un mayor acopio informativo, se resolvió actualizar el año base del Indicador Sintético de 1993 a 1996.

De esta manera, se recalculó la evolución del referido indicador con base 1996 a partir de enero de dicho año, mientras que se mantuvo para el período 1993/95 la evolución de la serie base 1993, cuando el fenómeno expuesto no había adquirido una magnitud significativa.

Cabe agregar que la mayor parte de las series estadísticas que se emplean para el cálculo del Indicador Sintético de Servicios Públicos describen el comportamiento de las actividades a nivel nacional. No obstante, en los casos de la distribución de agua potable y del transporte automotor de pasajeros se cuenta solo con información referida a la Ciudad de Buenos Aires y el Conurbano Bonaerense. Por tal motivo, se están llevando a cabo acciones tendientes a ampliar la base estadística de estas actividades, de manera de incorporarlas al cálculo del Indicador Sintético a partir de 1996 con la ponderación correspondiente.

### 2.-Desestacionalización de la serie

A partir de diciembre de 2000 se realiza el ajuste estacional por el método directo del indicador Sintético de Servicios Públicos utilizando la versión 2000 del programa X11ARIMA.

También se presenta la Tendencia como un nuevo indicador de coyuntura. Este indicador se obtiene como un suavizado especial de la serie desestacionalizada y refleja los ciclos económicos y la tendencia de la serie.

Los usuarios interesados en conocer en detalle el modelo y las opciones utilizadas en el procesamiento pueden solicitar esta información al INDEC.