



ESTADÍSTICAS DE SERVICIOS PÚBLICOS

OCTUBRE 2005

SÍNTESIS

1) Indicador Sintético de Servicios Públicos

De acuerdo con datos del Indicador Sintético de Servicios Públicos (ISSP), el consumo global de octubre de estos servicios con relación a septiembre de 2005 aumentó 0,3 % en términos desestacionalizados ⁽¹⁾.

El sector que muestra el mayor crecimiento en este período es el de Peajes con 0,9 %, mientras que la única baja se da en Electricidad, Gas y Agua con -2,7%.

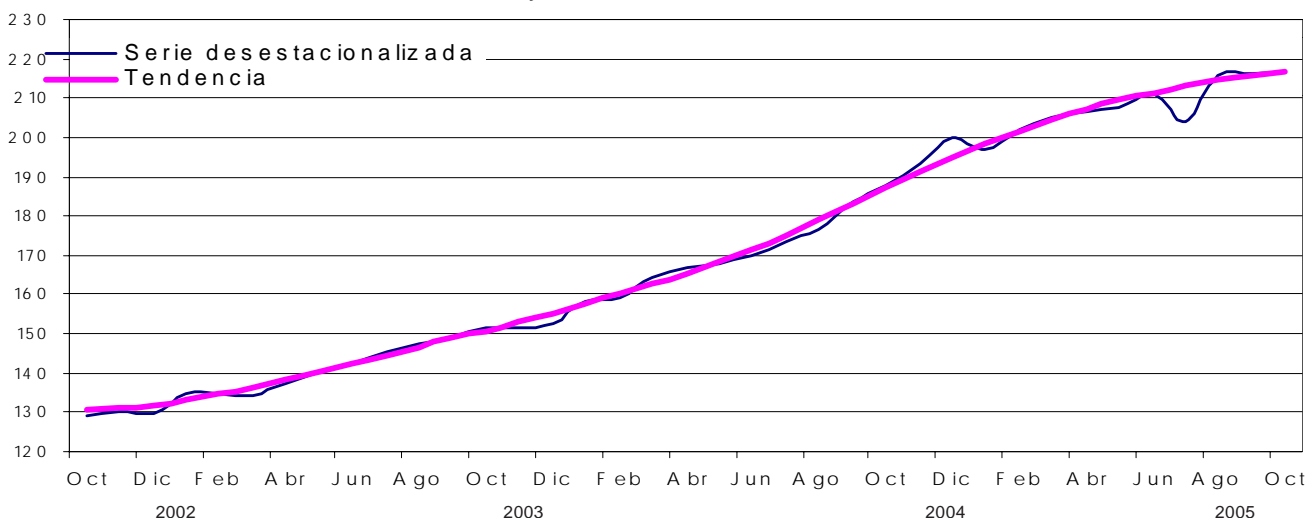
Con relación a igual mes de 2004, el ISSP registró, en términos desestacionalizados, una suba del 15,5 % (cuadro 1). En este caso el mayor crecimiento se observa en el sector de Telefonía con 23,3 % y el menor correspondió al Transporte de Carga con 1,6%.

Respecto del indicador de tendencia, se observa en octubre de 2005 respecto de septiembre del mismo año una variación positiva de 0,5%.

Cuadro 1.- Indicador Sintético de Servicios Públicos. Nivel General, Base 1996=100. Variaciones porcentuales.

Período	Serie Desestacionalizada		Tendencia
	respecto al mes anterior	respecto a igual mes del año anterior	respecto al mes anterior
2004			
Enero	3,7	17,2	1,5
Febrero	0,8	18,2	1,6
Marzo	3,2	22,3	1,7
Abril	1,5	21,7	1,7
Mayo	0,7	19,6	1,7
Junio	1,1	19,5	2,0
Julio	2,0	19,0	2,0
Agosto	1,9	19,8	2,2
Septiembre	3,8	23,0	2,3
Octubre	2,4	24,0	2,2
Noviembre	2,9	27,6	2,1
Diciembre	3,4	31,1	2,0
2005			
Enero	-1,4	24,6	1,8
Febrero	2,6	26,9	1,6
Marzo	1,5	24,8	1,4
Abril	0,6	23,7	1,2
Mayo	0,5	23,4	1,2
Junio	1,7	24,2	1,0
Julio	-3,5	17,5	0,8
Agosto	5,9	22,1	0,8
Septiembre	0,2	17,9	0,5
Octubre	0,3	15,5	0,5

Gráfico 1. Indicador Sintético de Servicios Públicos. Base 1996 = 100. Series desestacionalizada y tendencia.



⁽¹⁾ La desestacionalización de la serie se realiza mediante la aplicación del método X12-ARIMA. El Nivel General desestacionalizado no se obtiene como agregación directa de las series componentes desestacionalizadas. Los usuarios interesados en conocer en detalle el modelo y las opciones utilizadas en el procesamiento pueden solicitar esta información al INDEC.

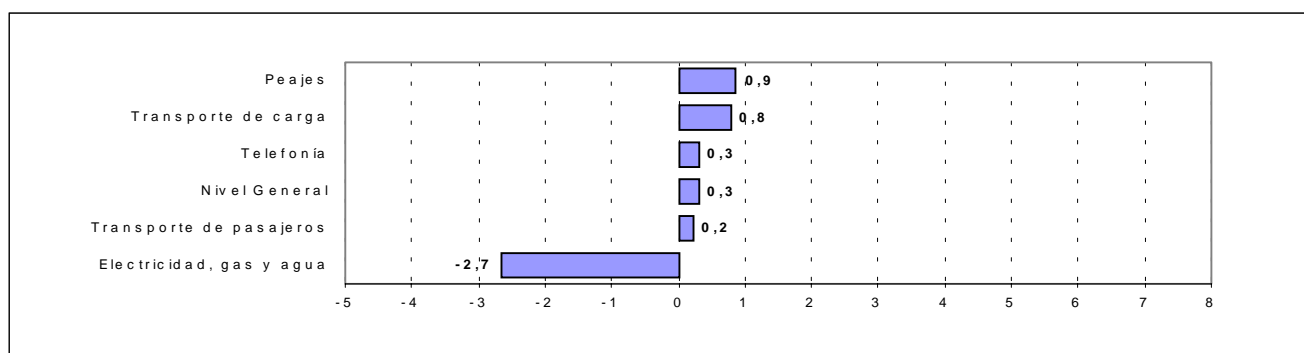
Cuadro 2.- Indicador Sintético de Servicios Públicos. Variaciones porcentuales de la serie desestacionalizada, por sectores, respecto del mes anterior.

Período	Electricidad, Gas y Agua	Transporte de pasajeros	Transporte de carga	Peajes	Telefonía
2004					
Enero	1,6	1,4	-0,1	9,3	7,4
Febrero	0,7	4,3	2,2	4,6	2,1
Marzo	-0,4	0,4	-0,6	-2,3	3,9
Abril	0,7	-2,1	-1,7	2,4	2,4
Mayo	-0,8	0,0	-1,4	-1,9	2,4
Junio	-0,9	2,5	0,6	2,3	2,4
Julio	0,1	-0,9	1,8	0,7	4,6
Agosto	0,1	-0,3	-1,2	-1,3	2,7
Septiembre	4,2	1,5	3,4	4,9	5,1
Octubre	-3,1	-0,4	2,3	0,2	4,7
Noviembre	1,9	1,9	3,7	0,1	3,1
Diciembre	3,6	-1,8	-1,3	0,6	3,2
2005					
Enero	-3,1	-0,4	2,8	-0,8	1,3
Febrero	0,6	0,4	0,4	-0,9	2,5
Marzo	0,2	2,6	-4,3	3,5	2,1
Abril	5,4	-0,8	2,5	1,0	1,0
Mayo	-3,6	-0,1	-0,1	0,8	1,6
Junio	-0,9	-0,7	-2,8	-0,6	4,0
Julio	-6,0	-2,3	-2,5	2,0	-1,7
Agosto	7,3	2,4	2,4	0,3	4,4
Septiembre	2,9	1,8	0,3	2,7	-0,4
Octubre	-2,7	0,2	0,8	0,9	0,3

Cuadro 3.- Indicador Sintético de Servicios Públicos. Variaciones porcentuales de la serie desestacionalizada, por sectores, respecto del mismo mes del año anterior.

Período	Electricidad, Gas y Agua	Transporte de pasajeros	Transporte de carga	Peajes	Telefonía
2004					
Enero	10,5	13,7	15,1	11,1	23,8
Febrero	11,9	21,3	12,9	15,7	28,5
Marzo	11,6	17,6	5,8	9,3	33,1
Abril	12,2	10,2	6,3	13,1	32,9
Mayo	8,8	10,9	4,8	7,1	30,7
Junio	5,5	11,6	2,1	8,0	34,7
Julio	2,3	8,5	4,6	7,6	36,7
Agosto	1,7	7,3	1,6	6,1	38,6
Septiembre	6,3	8,4	2,7	15,6	41,9
Octubre	1,0	5,7	4,6	8,4	46,5
Noviembre	3,4	8,2	12,2	22,2	48,5
Diciembre	7,8	6,5	7,5	20,9	53,9
2005					
Enero	2,7	4,6	10,7	9,6	45,1
Febrero	2,6	0,7	8,8	3,9	45,5
Marzo	3,2	2,8	4,8	10,0	43,1
Abril	8,1	4,2	9,3	8,5	41,1
Mayo	5,0	4,1	10,7	11,5	40,0
Junio	5,0	0,9	7,1	8,3	42,3
Julio	-1,5	-0,6	2,5	9,7	33,6
Agosto	5,7	2,1	6,3	11,5	35,8
Septiembre	4,4	2,4	3,1	9,1	28,7
Octubre	4,8	3,1	1,6	9,8	23,3

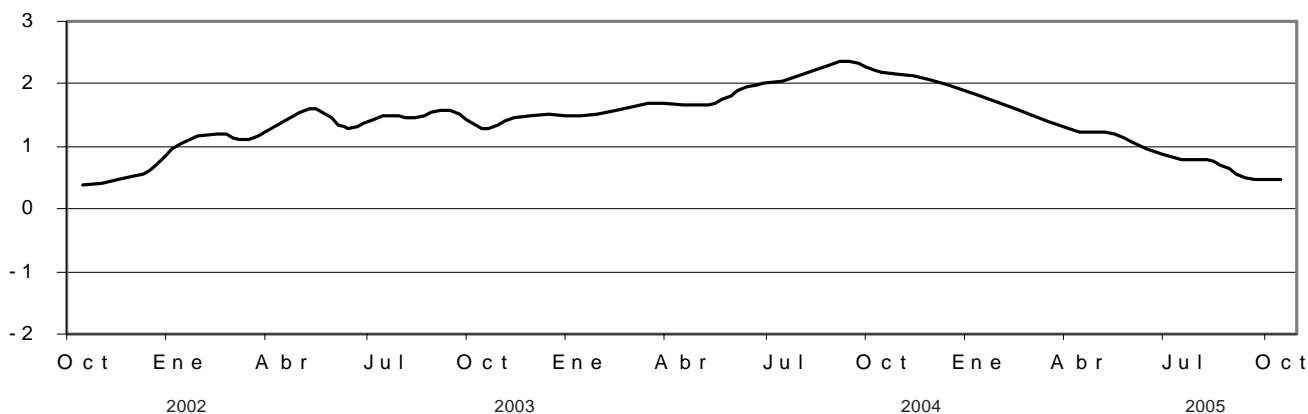
Gráfico 2. Variaciones porcentuales de la serie desestacionalizada, respecto del período anterior, por sectores y nivel general



La tendencia⁽²⁾ de la serie presenta a partir del mes de agosto de 2002 un ciclo ascendente que encuentra su máximo entre los meses de agosto y octubre de 2004 con una variación positiva de 2,2%. En el período Octubre2005, en relación con el mes anterior, presenta un aumento del 0,5%.

(2) La tendencia surge de eliminar de la serie original, además de las fluctuaciones estacionales, las alteraciones de carácter no estacional (huelgas, efectos climáticos inesperados, etc.). Al eliminar estos factores el indicador refleja la tendencia histórica y presente del sector.

Gráfico 3.- Indicador Sintético de Servicios Públicos. Base 1996 = 100.
Variaciones porcentuales de la tendencia con respecto al mes anterior.



Cuadro 4. Ponderaciones de las distintas actividades. Año 1996

Actividad	Ponderación en %
Distribución de electricidad	29,9
Distribución de gas natural	13,2
Distribución de agua potable	1,3
Transporte urbano de pasajeros en ferrocarriles	1,3
Transporte interurbano de pasajeros en ferrocarriles	0,2
Transporte de carga en ferrocarriles	1,4
Transporte de pasajeros en subterráneos	0,6
Transporte metropolitano de pasajeros en ómnibus	6,5
Transporte de pasajeros en aeronavegación de cabotaje	3,2
Transporte de carga en aeronavegación de cabotaje	0,2
Transporte de pasajeros en aeronavegación internacional	3,6
Transporte de carga en aeronavegación internacional	0,4
Peaje en rutas nacionales	1,5
Peaje en rutas de la provincia de Buenos Aires	0,2
Peaje en accesos a la Ciudad de Buenos Aires	0,3
Servicio telefónico básico nacional	28,2
Servicio telefónico internacional	4,0
Servicio de telefonía celular móvil	4,0
Total	100,0

Signos convencionales

- * Dato provisorio
- Dato igual a cero
- Dato ínfimo, menos de la mitad del último dígito mostrado
- e Dato estimado por extrapolación, proyección o imputación
- /// Dato que no corresponde presentar debido a la naturaleza de las cosas o del cálculo
- ... Dato no disponible a la fecha de presentación de resultados
- . Dato no registrado

Los datos que aquí se presentan tienen carácter de provisorios, dado que la información se recopila y actualiza permanentemente, pudiendo ser modificados de acuerdo con nuevos datos suministrados por los organismos informantes

Las fechas de difusión de los próximos informes de prensa se encuentran disponibles en INTERNET:

http://www.indec.mecon.ar/contacto/servicio_calendario.asp

2) Evolución de los principales Servicios Públicos en términos de las series originales

Comparación de Octubre 2005 respecto de Octubre de 2004.

El consumo de servicios públicos creció 15,0% en el período considerado. El mayor crecimiento se observa en Telefonía con 22,6 mientras que el menor se dió en Transporte de Carga con 1,0% (ver serie original - cuadro 12). En términos de sub-sectores, las llamadas realizadas por aparatos celulares móviles es la serie que muestra el mayor crecimiento 53,8 %, correspondiendo la mayor disminución a los pasajeros de aeronavegación de cabotaje y a la carga transportada por ferrocarril con 1,9%

ELECTRICIDAD, GAS Y AGUA

En el sector energético se observa un disminución en la generación de energía eléctrica de 0,9% -cuadro 5 -. Por su parte la producción de gas presenta un incremento de 4,3% - cuadro 6 -. Por otro lado, el consumo de agua potable en el área servida por la empresa Aguas Argentinas S.A. subió 2,0 % - cuadro 7-.

TRANSPORTE DE PASAJEROS

El transporte de pasajeros en ferrocarriles urbanos aumentó 2,9%, mostrando el mayor incremento en el Tren de la Costa con 11,6 %, mientras que la mayor baja se registró en la Línea General Urquiza con 4,4%. El total de pasajeros de ferrocarriles interurbanos se incremento en 2,5 %, correspondiendo el mayor incremento a los Trenes de Buenos Aires con 11,8%, mientras que la mayor baja se observa en el Tren de Chubut con 28,0%- cuadros 8.1 y 8.2.

Respecto del servicio de subterráneos, se observa un incremento de 3,0%, correspondiendo el mayor incremento a la Línea E con 7,2 % mientras que la única baja se dió en el Premetro con 6,4 % - cuadro 8.3.

En cuanto al transporte de pasajeros en el servicio de ómnibus metropolitano (servicio común), se observó una suba de 7,6%, correspondiendo el mayor incremento para las empresas Suburbanas Grupo I con 8,6% registrandose una baja en las Suburbanas Grupo II con 2,1%. - cuadro 8.4.

Respecto del transporte de pasajeros en el servicio de aeronavegación comercial, se observa una suba del 4,7%, mostrando una disminución de 1,9 % en el servicio de cabotaje y un incremento de 10,5 % en el servicio internacional - correspondiendo un incremento de 0,3% al servicio brindado por empresas con bandera nacional y un incremento en el tráfico de pasajeros de 15,1 % para las empresas con bandera extranjera - cuadro 8.6.

TRANSPORTE DE CARGA

El transporte de carga por ferrocarril mostró una variación negativa de 1,9 % entre octubre de 2005 y el mismo mes del año anterior,

registrando el mayor incremento el Ferrocarril Ferroexpreso Pampeano con 10,1 % y la mayor disminución se dió en el Ferrocarril General Belgrano S.A. con 24,1% - cuadro 9.1.

Respecto del transporte de carga en el servicio de aeronavegación comercial se registró un alza de 3,3%, observándose un incremento en el transporte de cabotaje de 3,9% y un aumento en el servicio internacional de 3,3 % -con una disminución de 8,4% para el servicio de bandera nacional y un incremento de 4,7% en el servicio de bandera extranjera - cuadro 9.2.

PEAJE EN RUTAS

El número de vehículos pasantes por peajes en rutas nacionales se incrementó 9,6% entre octubre de 2005 y el mismo mes del año anterior, correspondiendo el mayor incremento a los Camiones Pesados con 10,9% y el menor en los Colectivos y Camiones livianos con 4,3%. Considerando las unidades técnicas equivalentes (Uteqs-ver referencia cuadro 10.1), se observa una suba de 10,0%.

En las rutas correspondientes a la provincia de Buenos Aires los vehículos pasantes aumentaron 9,6%, correspondiendo el mayor incremento a los Colectivos y camiones livianos con 12,6% y el menor en el tráfico de los Camiones pesados con 1,7% - cuadro 10.1. Del mismo modo, tomando en cuenta las Uteqs., se verifica un aumento de 8,8 %.

En los puestos de peaje ubicados en los accesos a la ciudad de Buenos Aires se registró un incremento del 11,2% en el total de vehículos pasantes. El mayor aumento se observó en los camiones pesados con 16,2 % y el menor en los colectivos y camiones livianos con 9,8%. Respecto de los accesos, la Autopista Ezeiza - Cañuelas presentó el mayor aumento con 13,9%, mientras que el Acceso Norte mostró el menor con 10,0%

En términos de Uteqs., el incremento fue de 11,5%. - cuadro 10.3.

SERVICIO TELEFÓNICO

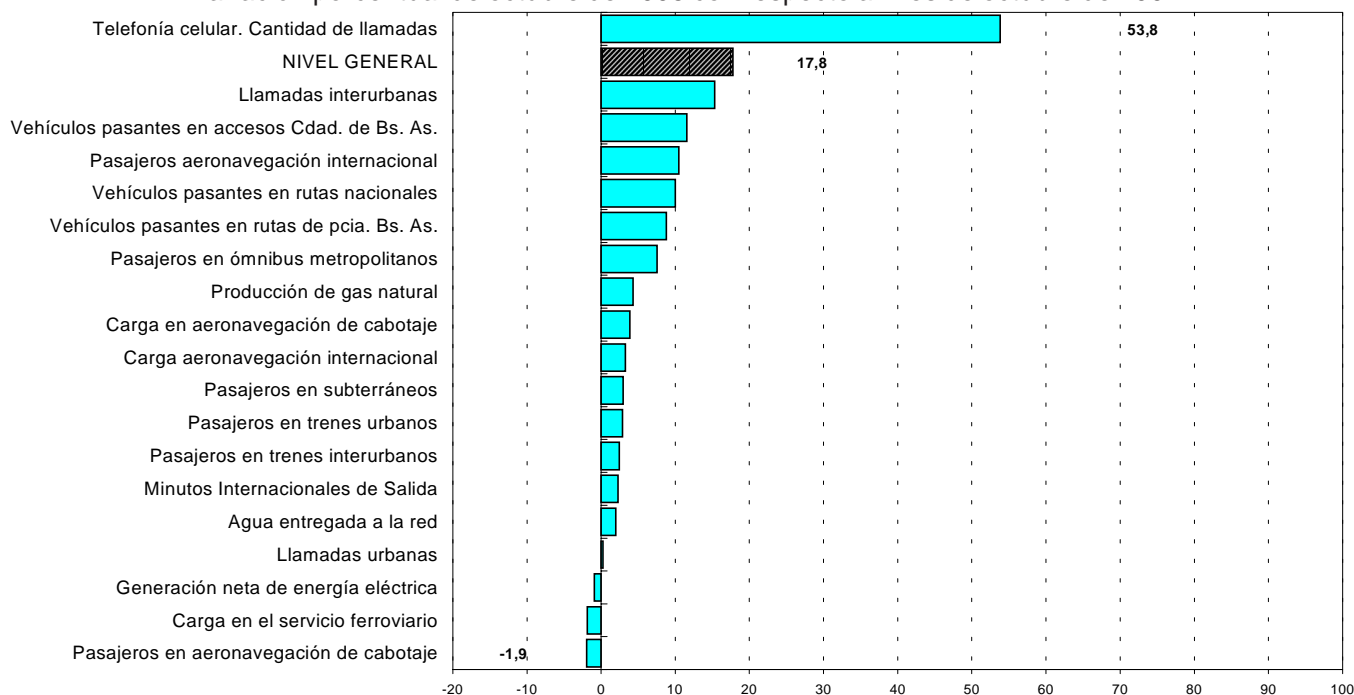
En el servicio telefónico nacional las llamadas urbanas en el mes de octubre de 2005, con respecto al mismo mes del año anterior, mostraron un aumento de 0,3 %, mientras que las llamadas interurbanas se incrementaron en 15,3% - cuadro 11.1.

Respecto del servicio telefónico internacional, las llamadas de salida aumentaron 25,4 %, y los minutos 2,3 % - cuadro 11.3

Con relación a la telefonía celular móvil, la cantidad de aparatos en servicio entre los meses de octubre de 2005 y el mismo mes de 2004 subieron 70,0% (cuadro 11.4).

Por otro lado, la cantidad de llamadas realizadas en teléfonos celulares se incrementó en 53,8 % - cuadro 11.5.

Gráfico 4. SERIES SELECCIONADAS DE SERVICIOS PÚBLICOS
Variación porcentual de octubre de 2005 con respecto al mes de octubre de 2004



Comparación del acumulado durante los primeros nueve meses del año 2005, respecto a igual período del año 2004.

El consumo de servicios públicos creció 21,6% en los primeros diez meses de 2005 respecto a igual período de 2004. El mayor crecimiento se observa en Telefonía con 39,2%, mientras que el menor incremento fue en el Transporte de pasajeros con 2,3% (ver serie original - cuadro 12). En términos de sub-sectores, las llamadas realizadas por aparatos celulares móviles es la serie que muestra el mayor crecimiento en el año con 76,4 %, correspondiendo la mayor disminución a la Carga de Aeronavegación de Cabotaje con 3,1%.

ELECTRICIDAD, GAS Y AGUA

Durante los diez primeros meses del año 2005, la generación neta de energía eléctrica aumentó 5,0% con relación al año anterior; por otra parte, la producción de gas natural registró una disminución de 1,2%. A su vez, el consumo de agua potable en el área servida por la empresa Aguas Argentinas SA mostró una suba de 0,7 % - (Cuadros 5, 6 y 7).

TRANSPORTE DE PASAJEROS

Los pasajeros transportados se incrementaron 4,6 % en el servicio ferroviario urbano, mostrando el Transporte Metropolitano General San Martín S.A. el mayor incremento en el tráfico con una suba de 9,6 % y la mayor disminución en el Tren de la Costa con 1,7%.

Respecto al servicio de subterráneos se registró un incremento de 4,7%, correspondiendo el mayor aumento a la línea E con 7,9 % - (Cuadros 8.1,8.3)

En cuanto al transporte de pasajeros en el servicio de ómnibus metropolitano (servicio común), se observó una suba de 8,7%, correspondiendo el mayor incremento para las empresas Suburbanas Grupo II con 11,2 % y el menor en Suburbanas Grupo I con 8,5%

En el servicio ferroviario interurbano se verificó una disminución de 1,0%, correspondiendo al ferrocarril de Chubut el mayor aumento con un 5,7 %, mientras que la mayor disminución se presentó en el ferrocarril de Río Negro con 2,9% - (Cuadros 8.2, 8.4 y 8.5)

Respecto del transporte de pasajeros en el servicio de aeronavegación comercial, se observa una suba del 9,5%, mostrando un incremento de 6,3% para el servicio de cabotaje y un incremento en el servicio internacional de 12,1% - correspondiendo una disminución de 0,4% para las empresas de bandera nacional, mientras que se observó un incremento de 18,3% para las de bandera extranjera.- (Cuadro 8.6)

TRANSPORTE DE CARGA

El tonelaje de carga transportada por el servicio ferroviario registró un incremento de 9,1% registrándose el mayor aumento en el

Ferropaseo Pampeano S.A. con 22,3% y la única baja en el Ferrocarril General Belgrano SA con 6,2%. Respecto del transporte de carga en el servicio de aeronavegación comercial se registró una suba de 3,5 %, observándose en el servicio de cabotaje una disminución de 3,1% , mientras que en el tráfico internacional la suba fue de 4,2% - con una disminución de 2,2% en el servicio prestado por empresas de bandera nacional y un incremento de 4,9% en el correspondiente a empresas de bandera extranjera (Cuadros 9.1 y 9.2).

PEAJES EN RUTAS

El número total de vehículos pasantes por puestos de peaje de las rutas nacionales aumentó 8,7 %, verificando que el mayor tráfico pasante se observó en los camiones pesados con 10,6% y el menor en los colectivos y camiones livianos con 5,3%. En las rutas correspondientes a la provincia de Buenos Aires los vehículos pasantes se incrementaron 6,3%, correspondiendo el mayor aumento a los automotores livianos con 6,5% y el menor a los colectivos y camiones livianos con 4,3%

Observando el número total de Uteqs en los vehículos pasantes por puestos de peaje de las rutas nacionales se verifica una suba de 9,4%, mientras que en las rutas de la provincia de Buenos Aires se produjo un incremento de 6,0% - Cuadro 10.1.

El número total de vehículos pasantes por puestos de peaje en las rutas de acceso a la Ciudad de Buenos Aires se incrementó 10,1%, donde se observó que el mayor aumento del tráfico fue en los camiones pesados con 15,0% y el menor en los camiones y colectivos livianos con 8,9%. Respecto de los accesos, la Autopista Ezeiza - Cañuelas presentó el mayor aumento con 11,4 %, mientras que el acceso Norte mostró el menor con 8,6% en los primeros diez meses de 2005 con relación al mismo período del año 2004. Considerando las Uteqs, se verifica un incremento de 10,5% en los accesos a la Ciudad de Buenos Aires. - Cuadro 10.3.

SERVICIO TELEFÓNICO

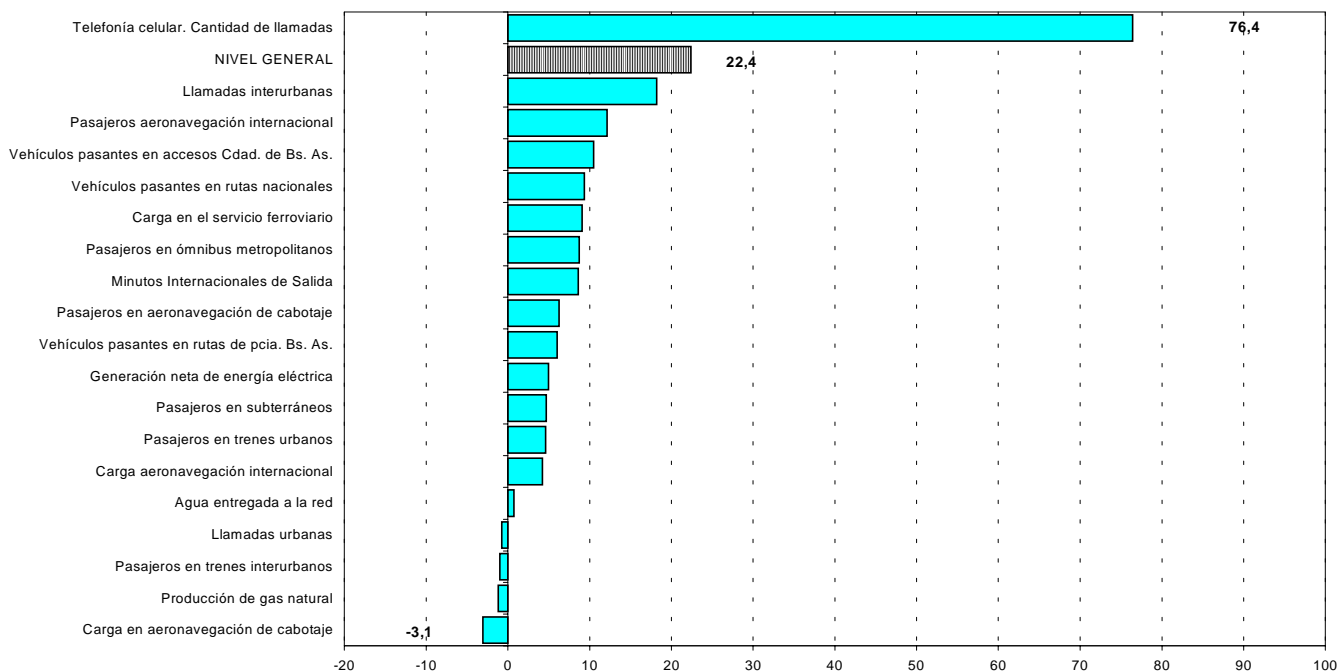
En el servicio telefónico básico nacional las llamadas urbanas disminuyeron en los primeros diez meses del 2005 un 0,7%, mientras que las llamadas interurbanas aumentaron un 18,2% - Cuadro 11.1.

En el servicio internacional, las llamadas de salida aumentaron 22,6 %, al igual que los minutos de salida con una suba de 8,6% - cuadro 11.3.

Durante los diez meses del año 2005, la cantidad de teléfonos celulares en servicio aumentó 76,5% con relación al mismo período del año 2004 -Cuadro 11.4. Por otro lado, la cantidad de llamadas realizadas en teléfonos celulares se incrementaron en 76,4%- Cuadro 11.5

Gráfico 5. SERIES SELECCIONADAS DE SERVICIOS PÚBLICOS

Variación porcentual del total acumulado durante el año 2005 con respecto al año 2004

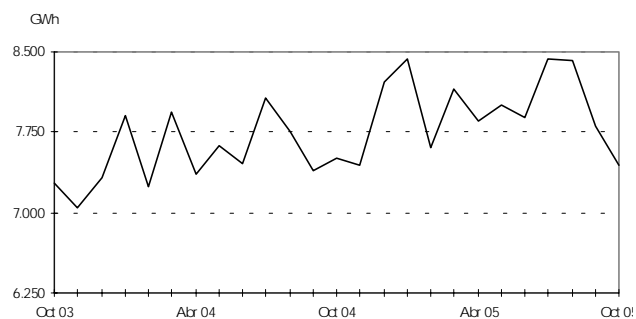


Cuadro 5. Generación neta de energía eléctrica

Mes de Octubre	Cantidad en GWh	Variación porcentual		
		respecto al mes anterior	respecto a igual mes del año anterior	del acumulado en octubre respecto a igual acumulado del año anterior
2004	7.503	1,5	3,0	7,6
2005	7.437	-4,7	-0,9	5,0

Nota: comprende la producción neta de las centrales de generación despachadas por CAMMESA. También se incluye el saldo de los autogeneradores y cogeneradores del Mercado Eléctrico Mayorista (MEM) y del Mercado Eléctrico Mayorista del Sistema Patagónico (MEMSP). Se incluye la importación proveniente de Yaciretá. Se incluye, también, la generación neta destinada a satisfacer los contratos de exportación a Uruguay y Brasil, iniciados en febrero y marzo de 2000 respectivamente.
Fuente: Secretaría de Energía. Dirección Nacional de Prospectiva.

Generación neta de energía eléctrica

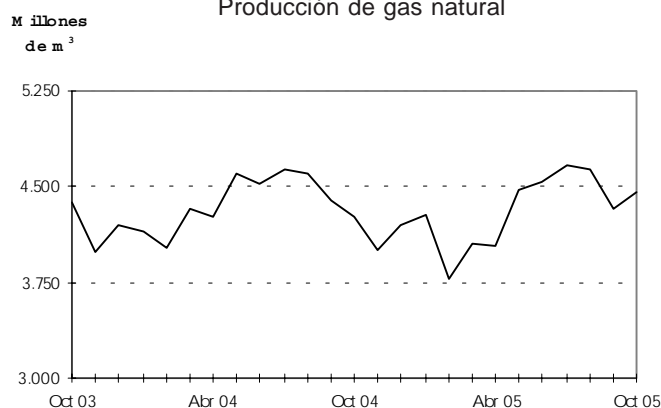


Cuadro 6. Producción de gas natural

Mes de Octubre	Cantidad en millones de m ³	Variación porcentual		
		respecto al mes anterior	respecto a igual mes del año anterior	del acumulado en octubre respecto a igual acumulado del año anterior
2004	4.265	-3,0	-2,4	3,7
2005	4.450	2,8	4,3	-1,2

Fuente: Secretaría de Energía. Dirección Nacional de Recursos Hidrocarboníferos y Combustibles.

Producción de gas natural



Cuadro 7. Agua entregada a la red por la empresa Aguas Argentinas S.A.

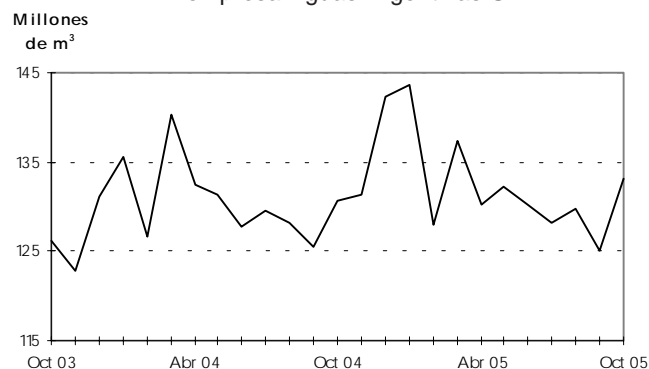
Mes de Octubre	Cantidad en miles de m ³	Variación porcentual		
		respecto al mes anterior	respecto a igual mes del año anterior	del acumulado en octubre respecto a igual acumulado del año anterior
2004	130.645	4,0	3,4	4,1
2005	133.216	6,5	2,0	0,7

Nota: Aguas Argentinas SA presta servicios a Ciudad de Buenos Aires y a los siguientes partidos del Gran Buenos Aires: Almirante Brown, Avellaneda, Esteban Echeverría, Ezeiza, General San Martín, Hurlingham, Ituzaingó, La Matanza, Lanús, Lomas de Zamora, Morón, Quilmes, San Fernando, San Isidro, Tres de Febrero, Tigre y Vicente López.

Debe advertirse que la empresa concesionaria ha efectuado obras tendientes a eliminar importantes pérdidas de agua en la etapa de distribución. Por ello, la cantidad de "agua entregada a la red" puede reflejar disminuciones, aún cuando se mantenga o mejore el caudal entregado a los usuarios. Por este motivo, próximamente se difundirán indicadores complementarios tendientes a ofrecer una cobertura más amplia de esta actividad.

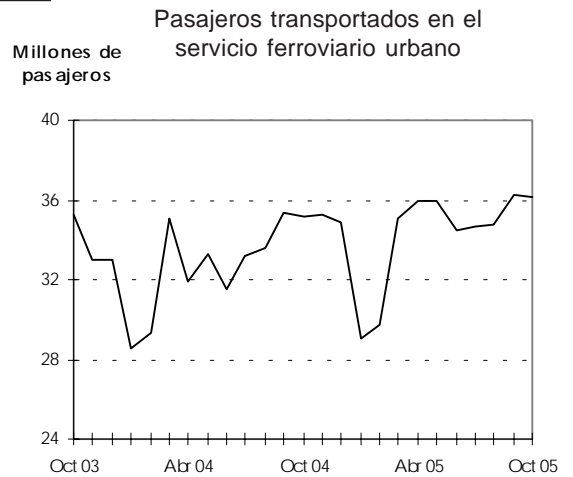
Fuente: Aguas Argentinas S.A.

Agua entregada a la red por la empresa Aguas Argentinas SA



Cuadro 8.1. Pasajeros transportados en el servicio ferroviario urbano

Mes de Octubre	Cantidad en miles		Variación porcentual		
	2004	2005	respecto al mes anterior	respecto a igual mes del año anterior	del acumulado en Octubre respecto a igual acumulado del año anterior
	Total	35.149	36.165	-0,3	2,9
Trenes de Buenos Aires SA					
Mitre	6.246	6.137	-0,8	-1,8	3,0
Sarmiento	9.364	9.663	-0,7	3,2	4,2
Transportes Metropolitanos General Roca SA	9.671	10.090	-1,5	4,3	6,8
Metrovías SA					
Linea General Urquiza	2.452	2.344	-5,0	-4,4	-2,5
Transportes Metropolitanos General San Martín SA	2.835	3.138	5,2	10,7	9,6
Ferrovías SAC.					
Linea Belgrano Norte	3.404	3.598	1,7	5,7	4,5
Transportes Metropolitanos Belgrano Sur SA	1.033	1.035	4,0	0,1	3,5
Tren de la Costa SA	144	161	15,2	11,4	-1,7



Fuente: Comisión Nacional de Regulación del Transporte

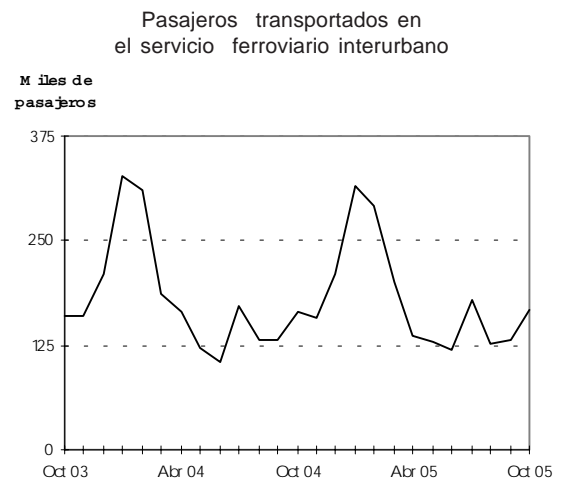
Cuadro 8.2. Pasajeros transportados en el servicio ferroviario interurbano

Mes de Octubre	Cantidad		Variación porcentual		
	2004	2005	respecto al mes anterior	respecto a igual mes del año anterior	del acumulado en octubre respecto a igual acumulado del año anterior
	Total	163.862	167.929	28,4	2,5
Buenos Aires	133.844	138.336	27,6	3,4	-0,9
Río Negro	11.489	11.925	67,4	3,8	-3,3
Chubut	2.317	1.668	12,4	-28,0	5,7
Trenes de					
Buenos Aires S.A. ¹	2236	2.500	29,3	11,8	7,0
Chaco ²	13.976	13.500	14,5	-3,4	-2,8

¹Cubre el trayecto Buenos Aires - Rosario y Santa Fe.

²Cubre el trayecto Resistencia - La Sabana.

Fuente: Comisión Nacional de Regulación del Transporte

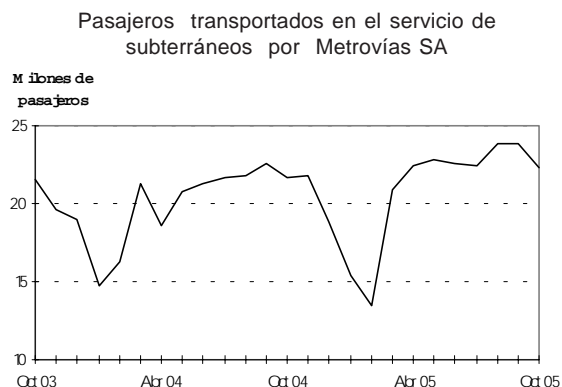


Cuadro 8.3. Pasajeros transportados en el servicio de subterráneos por la empresa Metrovías SA

Mes de Octubre	Cantidad en miles		Variación porcentual		
	2004	2005	respecto al mes anterior	respecto a igual mes del año anterior	del acumulado en octubre respecto a igual acumulado del año anterior
Total	21.625	22.267	-6,6	3,0	4,7
Línea A	3.303	3.369	-5,5	2,0	3,3
Línea B	6.358	6.547	-7,5	3,0	5,6
Línea C	3.964	4.113	-3,4	3,8	4,6
Línea D	6.331	6.481	-8,3	2,4	4,0
Línea E	1.422	1.525	-6,9	7,2	7,9
Premetro	248	232	-1,6	-6,4	2,5

Nota: No se incluyen el calculo adicional por combinaciones de los pasajeros.

Fuente: Comisión Nacional de Regulación del Transporte



Cuadro 8.4. Pasajeros transportados en el servicio de transporte automotor metropolitano-servicio común

Mes de Octubre	Cantidad en miles		Variación porcentual		
	2004	2005	respecto al mes anterior	respecto a igual mes del año anterior	del acumulado en octubre respecto a igual acumulado del año anterior
Total	129.234	138.993	0,4	7,6	8,7
Distrito Federal ¹	28.584	30.123	-0,4	5,4	9,3
Suburbanas Grupo I ²	97.020	105.316	0,7	8,6	8,5
Suburbanas Grupo II ³	3.630	3.553	-0,1	-2,1	11,2

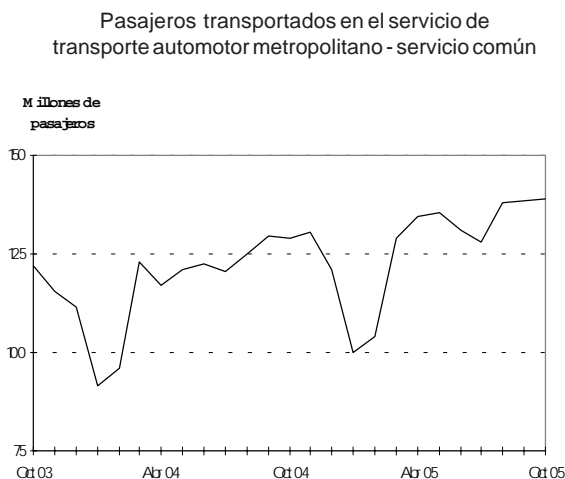
¹Incluye las líneas que cumplen la totalidad de su recorrido en Ciudad de Buenos Aires.

²Incluye las líneas que tienen una de sus cabeceras en Ciudad de Buenos Aires y la restante en alguna localidad del conurbano bonaerense.

³Incluye las líneas que efectúan recorridos de media distancia.

Nota: Debido a las autorizaciones de extensiones en los recorridos, algunas líneas que pertenecían a la jurisdicción Distrito Federal han pasado a la jurisdicción Suburbanas Grupo I. Esto afecta las comparaciones con respecto a períodos anteriores en cada una de esas jurisdicciones.

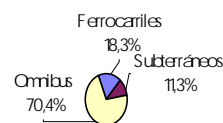
Fuente: Comisión Nacional de Regulación del Transporte



Cuadro 8.5. Resumen de pasajeros transportados según medio de transporte terrestre del Gran Buenos Aires

Mes de Octubre	Cantidad en miles		Variación porcentual		
	2004	2005	respecto al mes anterior	respecto a igual mes del año anterior	del acumulado en octubre respecto a igual acumulado del año anterior
Total	186.008	197.425	-0,6	6,1	7,5
Subterráneos	21.625	22.267	-6,6	3,0	4,7
Ómnibus metropolitanos	129.234	138.993	0,4	7,6	8,7
Ferrocarriles urbanos	35.149	36.165	-0,3	2,9	4,6

Participación de los pasajeros transportados según medio de transporte terrestre del Gran Buenos Aires - Octubre 2005

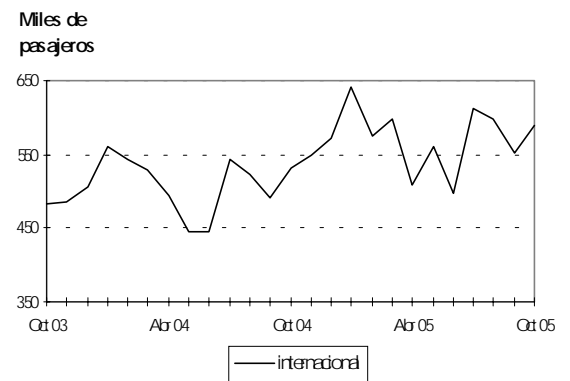
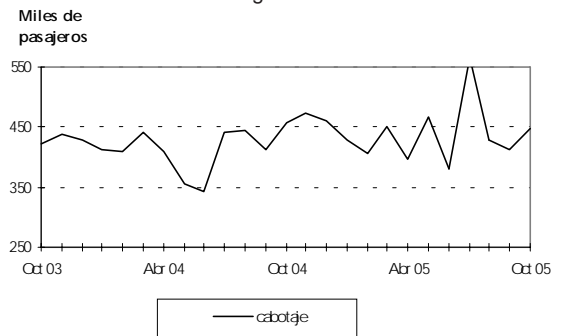


Cuadro 8.6. Pasajeros transportados en el servicio de aeronavegación comercial

Mes de Octubre	Cantidad		Variación porcentual		
	2004	2005	respecto al mes anterior	respecto a igual mes del año anterior	del acumulado en octubre respecto a igual acumulado del año anterior
Total	989.805	1.036.818	7,6	4,7	9,5
Servicio de cabotaje de bandera nacional	456.723	447.818	8,8	-1,9	6,3
Servicio Internacional de bandera nacional	164.559	165.000	1,6	0,3	-0,4
Servicio Internacional de bandera extranjera	368.523	424.000	9,0	15,1	18,3

Nota: Incluye los pasajeros transportados por las empresas que prestan servicios regulares.
Fuente: Dirección de Transporte Aerocomercial y Encuesta INDEC.

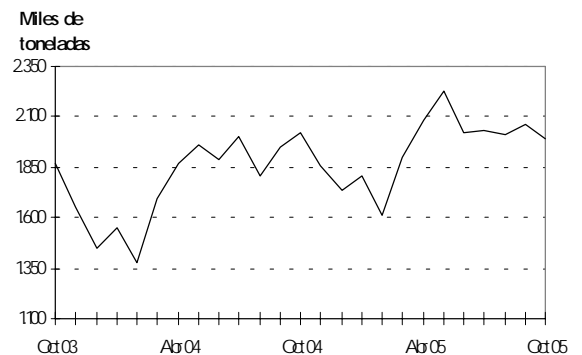
Pasajeros transportados en el servicio de aeronavegación comercial



Cuadro 9.1. Carga transportada en el servicio ferroviario

Mes de Octubre	Cantidad en miles de toneladas		Variación porcentual		
	2004	2005	respecto al mes anterior	respecto a igual mes del año anterior	del acumulado en octubre respecto a igual acumulado del año anterior
Total	2.026	1.989	-3,6	-1,9	9,1
Ferrosur Roca SA	444	476	9,1	7,2	5,9
Buenos Aires al Pacífico San Martín SA	312	286	-4,5	-8,4	3,9
Ferrocarril Mesopotámico General Urquiza SA	128	121	-1,7	-5,1	1,5
Nuevo Central Argentino SA	772	723	-10,6	-6,3	11,1
Ferroexpreso Pampeano SA	296	326	3,3	10,1	22,3
Ferrocarril General Belgrano SA	75	57	-29,1	-24,1	-6,2

Carga transportada en el servicio ferroviario



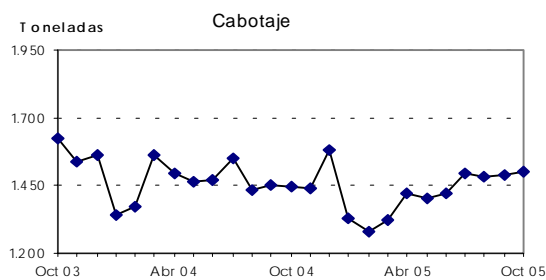
Fuente: Comisión Nacional de Regulación del Transporte

Cuadro 9.2. Carga transportada en el servicio de aeronavegación comercial

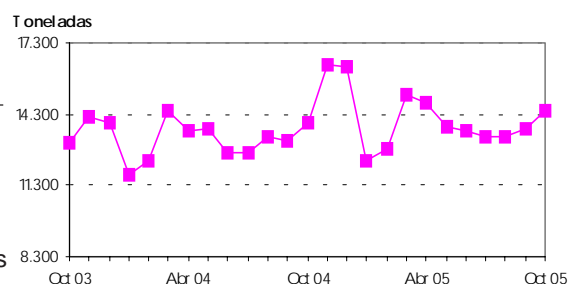
Mes de Octubre	Cantidad de toneladas		Variación porcentual		
	2004	2005	respecto al mes anterior	respecto a igual mes del año anterior	del acumulado en octubre respecto a igual acumulado del año anterior
Total	15.388	15.900	4,7	3,3	3,5
Servicio de Cabotaje					
de bandera nacional	1.444	1.500	0,7	3,9	-3,1
Servicio Internacional					
de bandera nacional	13.944	14.400	5,1	3,3	4,2
de bandera extranjera	12.415	13.000	4,0	4,7	4,9

Fuente: Dirección de Transporte Aerocomercial y Encuesta INDEC.

Carga transportada en el servicio de aeronavegación comercial



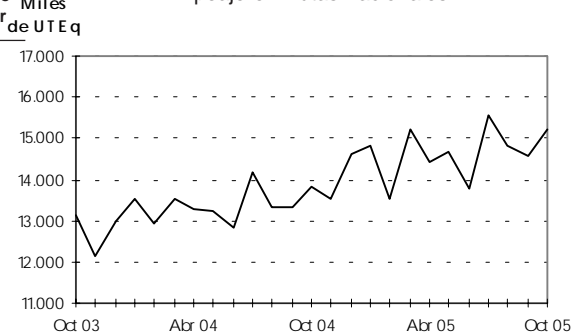
Internacional



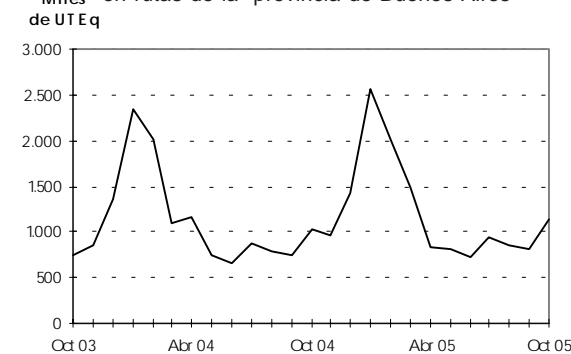
Cuadro 10.1. Peaje en rutas nacionales y de la provincia de Buenos Aires Vehículos pasantes por categoría

Mes de Octubre	Vehículos y UTEq en miles		Variación porcentual		
	2004	2005	respecto al mes anterior	respecto a igual mes del año anterior	del acumulado en octubre respecto a igual acumulado del año anterior
Total Vehículos	9.056,7	9.927,1	10,4	9,6	8,4
Automotores livianos ¹	6.515,9	7.151,3	14,3	9,8	8,1
Colectivos y Camiones Livianos ²	611,9	641,8	4,0	4,9	5,3
Camiones Pesados ³	1.928,9	2.134,0	0,7	10,6	10,4
UTEq ⁴	14.884,0	16.364,8	6,3	9,9	9,1
Rutas nacionales					
Total Vehículos	8.187,4	8.974,5	7,4	9,6	8,7
Automotores livianos ¹	5.746,1	6.304,8	10,4	9,7	8,4
Colectivos y Camiones Livianos ²	566,4	590,6	2,8	4,3	5,3
Camiones Pesados ³	1.874,9	2.079,1	0,6	10,9	10,6
UTEq ⁴	13.845,2	15.234,6	4,4	10,0	9,4
Rutas de la provincia de Buenos Aires					
Total Vehículos	869,2	952,6	48,4	9,6	6,3
Automotores livianos ¹	769,8	846,5	54,7	10,0	6,5
Colectivos y Camiones Livianos ²	45,5	51,2	21,3	12,6	5,1
Camiones Pesados ³	54,0	54,9	4,4	1,7	4,3
UTEq ⁴	1.038,8	1.130,2	40,2	8,8	6,0

Vehículos pasantes por puestos de peaje en rutas nacionales



Vehículos pasantes por puestos de peaje en rutas de la provincia de Buenos Aires



¹ Comprende vehículos de dos ejes y hasta 2,10 m. de altura.

² Comprende vehículos de hasta cuatro ejes y menos de 2,10 m. de altura.

³ Comprende vehículos de más de dos ejes y más de 2,10 m. de altura.

⁴ Son Unidades Técnicas Equivalentes, expresadas en términos de automotores livianos y calculadas según la relación del costo del peaje de las distintas categorías de vehículos. Calculado en base a datos del Órgano de Control de Concesiones Viales (OCCOV)

Nota: las rutas nacionales comprenden los siguientes concesionarios: Semacar SA, Caminos del Oeste SA, Nuevas Rutas SACV, Covico UTE, Servicios Viales SA, Covinorte SA, Covicentro SA, Concanor SA, Virgen de Itatí SA, Rutas del Valle SA, Camino del Abra SACV, Caminos del Río Uruguay SA, Red Vial Centro SA y S.V.I. Cipolletti-Neuquén U.T.E.

Las rutas de la provincia de Buenos Aires comprenden los siguientes concesionarios: Covisur SA y Camino del Atlántico SA.

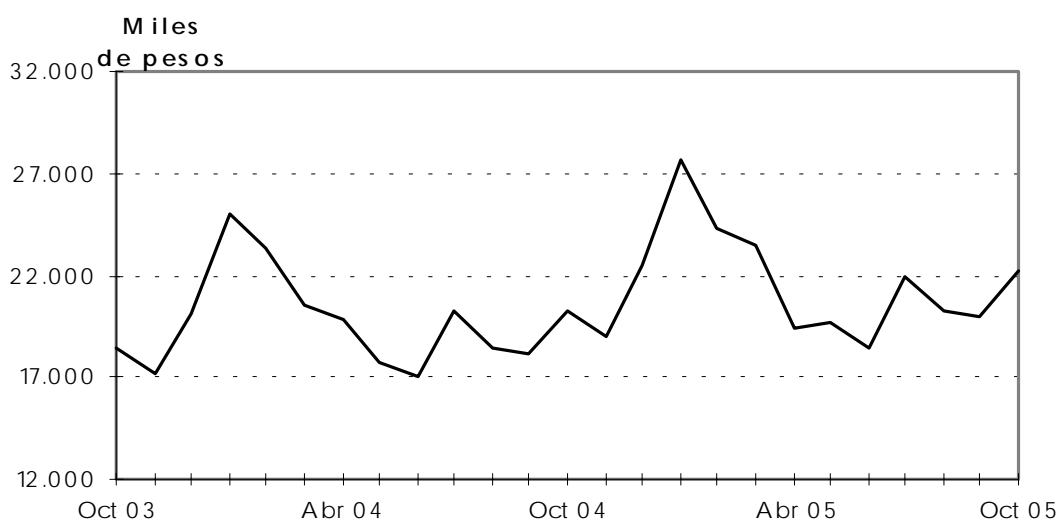
Fuente: Secretaría de Obras Públicas y Transporte de la Nación sobre la base de información del Órgano de Control de Concesiones Viales. Dirección de Vialidad de la Provincia de Buenos Aires. Área Concesiones

Cuadro 10.2. Peaje en rutas nacionales y de la provincia de Buenos Aires.
Recaudación

Mes de Octubre	Monto en miles de pesos		Variación porcentual		
	2004	2005	respecto al mes anterior	respecto a igual mes del año anterior	del acumulado en octubre respecto a igual acumulado del año anterior
Total	20.248,6	22.229,1	11,5	9,8	8,4
Rutas nacionales	17.096,7	18.751,1	6,1	9,7	8,3
Rutas de la provincia de Buenos Aires	3.151,9	3.478,0	53,3	10,3	8,5

Fuente: Secretaría de Obras Públicas y Transporte de la Nación sobre la base de información del Órgano de Control de Concesiones Viales. Dirección de Vialidad de la provincia de Buenos Aires. Área Concesiones

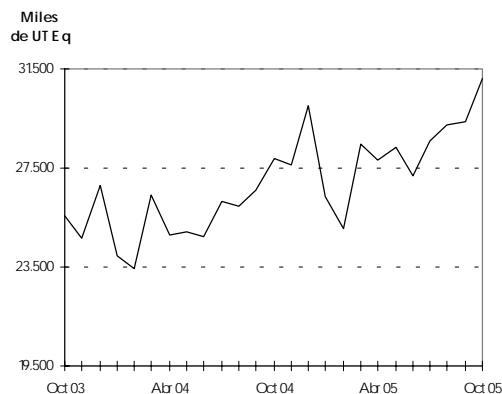
Peajes en rutas Nacionales y de la provincia de Buenos Aires - Recaudación



Cuadro 10.3. Peaje en accesos a la Ciudad de Buenos Aires.
Vehículos pasantes por categoría y recaudación

Mes de Octubre	Vehículos, UTEq y pesos en miles		Variación porcentual		
	2004	2005	respecto al mes anterior	respecto a igual mes del año anterior	del acumulado en octubre respecto a igual acumulado del año anterior
Total Vehículos	23.686,0	26.334,3	6,7	11,2	10,1
Automotores livianos ¹	20.870,1	23.181,5	7,3	11,1	10,0
Colectivos y Camiones Livianos ²	1.870,0	2.053,8	2,4	9,8	8,8
Camiones Pesados ³	945,9	1.099,1	2,3	16,2	15,0
UTEq ⁴	27.879,2	31.098,2	5,9	11,5	10,5
Recaudación	38.169,7	42.720,3	7,0	11,9	10,1
Autopista Buenos Aires - La Plata					
Total Vehículos	4.413,1	4.900,6	8,1	11,0	11,3
Automotores livianos ¹	3.979,1	4.407,4	8,5	10,8	11,0
Colectivos y Camiones Livianos ²	258,8	294,8	3,1	13,9	13,4
Camiones Pesados ³	175,2	198,4	6,6	13,3	13,8
UTEq ⁴	5.086,9	5.670,5	7,7	11,5	11,7
Recaudación	8.872,9	9.939,7	9,9	12,0	8,8
Acceso Oeste					
Total Vehículos	6.099,8	6.874,9	7,3	12,7	10,8
Automotores livianos ¹	5.435,0	6.108,7	7,6	12,4	10,5
Colectivos y Camiones Livianos ²	429,8	483,9	5,3	12,6	11,9
Camiones Pesados ³	235,0	282,4	4,2	20,2	16,9
UTEq ⁴	7.116,2	8.062,5	6,8	13,3	11,4
Recaudación	10.386,7	11.809,9	6,4	13,7	12,0
Acceso Ricchieri					
Total Vehículos	3.782,3	4.197,4	5,6	11,0	10,8
Automotores livianos ¹	3.288,0	3.635,6	6,2	10,6	10,4
Colectivos y Camiones Livianos ²	354,2	396,6	1,6	12,0	12,1
Camiones Pesados ³	140,1	165,3	1,2	18,0	15,3
UTEq ⁴	4.479,9	5.001,5	4,8	11,6	11,3
Recaudación	3.051,2	3.441,4	4,9	12,8	12,0
Acceso Norte					
Total Vehículos	8.546,2	9.399,5	5,6	10,0	8,6
Automotores livianos ¹	7.450,6	8.221,0	6,4	10,3	8,9
Colectivos y Camiones Livianos ²	769,5	811,7	0,8	5,5	3,9
Camiones Pesados ³	326,0	366,8	0,7	12,5	12,6
UTEq ⁴	10.113,5	11.109,2	4,8	9,8	8,5
Recaudación	15.151,6	16.703,1	6,3	10,2	8,9
Autopista Ezeiza-Cañuelas					
Total Vehículos	844,7	961,9	10,7	13,9	11,4
Automotores livianos ¹	717,4	808,9	13,2	12,8	10,1
Colectivos y Camiones Livianos ²	57,7	66,8	2,5	15,8	12,9
Camiones Pesados ³	69,7	86,2	-3,3	23,8	23,0
UTEq ⁴	1.082,6	1.254,5	7,2	15,9	13,8
Recaudación	707,3	826,2	7,1	16,8	13,5

Vehículos pasantes por puestos de peaje en accesos a la ciudad de Buenos Aires



¹ Comprende vehículos de dos ejes y hasta 2,10 m. de altura. Incluye motocicletas.

² Comprende vehículos de hasta cuatro ejes y menos de 2,10 m. de altura.

³ Comprende vehículos de más de dos ejes y más de 2,10 m. de altura.

⁴ Son Unidades Técnicas Equivalentes, expresadas en términos de automotores livianos y calculadas según la relación del costo del peaje de las distintas categorías de vehículos.

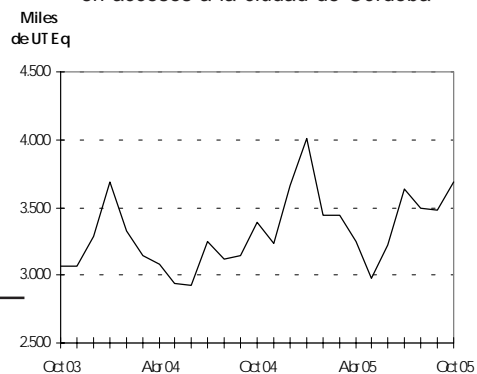
Nota: La Autopista Buenos Aires-La Plata comenzó a operar en agosto de 1995. El Acceso Oeste comenzó a operar en julio de 1997; en noviembre de 1998, se habilitó el puesto de peaje de Av. General Paz a Vergara. El Acceso Ricchieri comenzó a operar en marzo de 1997. El Acceso Norte comenzó a operar en noviembre de 1996. La Autopista Ezeiza-Cañuelas comenzó a operar el 20 de noviembre de 1999.

Fuente: Órgano de Control de las Concesiones de la Red de Accesos a la Ciudad de Buenos Aires

Cuadro 10.4. Peaje en accesos a la Ciudad de Córdoba.
Vehículos pasantes por categoría y recaudación.

Mes de Octubre	Miles de vehículos, UTEq y pesos		Variación porcentual		
	2004	2005	respecto al mes anterior	respecto a igual mes del año anterior	del acumulado en octubre respecto a igual acumulado del año anterior
Total	2.710,9	2.932,6	7,7	8,2	7,1
Autos ¹	2.311,5	2.492,1	8,8	7,8	6,6
Camiones livianos ²	219,0	230,9	2,7	5,4	4,9
Camiones pesados ³	180,4	209,6	1,6	16,2	16,0
Uteq ⁴	3.384,6	3.693,5	6,3	9,1	8,2
Recaudación	4.053,4	4.444,3	27,6	9,6	7,1

Vehículos pasantes por puestos de peaje en accesos a la ciudad de Córdoba



¹ Comprende vehículos de dos ejes y hasta 2.10 m. de altura. Incluye motocicletas.

² Comprende vehículos de hasta cuatro ejes y mas de 2.10 m. de altura.

³ Comprende vehículos de más de cuatro ejes y más de 2.10 m. de altura.

⁴ Son Unidades Técnicas Equivalentes, expresadas en términos de automotores livianos y calculadas según la relación del costo del peajes de las distintas categorías de vehículos

⁵ Las variaciones interanuales están afectadas por las aperturas de rutas y puestos de peajes efectuadas entre setiembre de 2000 y setiembre de 2001.

Nota: Las fechas de apertura de los puestos de peaje son las siguientes :

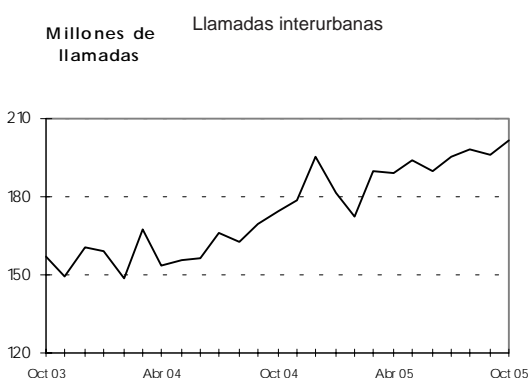
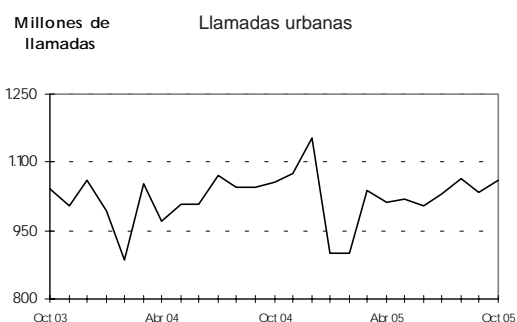
Marzo de 2000: Ruta Nacional N° 36; Ruta Nacional N° 19; Ruta Provincial N°5, y Autopista Pilar-Córdoba. Julio de 2000: Ruta Nacional N°9 Sur. Octubre de 2000: Ruta Nacional N° 9 norte; Ruta Nacional N° 20-38; Ruta Provincial E-53 Km 5; Mayo 2001: Ruta Provincial E - 53 Km 4,5; P.Luchesse Km 0,5.

Fuente: Órgano de Control de las Concesiones Viales de la Provincia de Córdoba.

Cuadro 11.1. Servicio telefónico básico. Llamadas nacionales, según tipo de llamada

Mes de Octubre	Cantidad en miles		Variación porcentual		
	2004	2005	respecto al mes anterior	respecto a igual mes del año anterior	del acumulado en octubre respecto a igual acumulado del año anterior
Urbanas	1.058.254	1.061.074	2,6	0,3	-0,7
Interurbanas	174.706	201.451	2,7	15,3	18,2

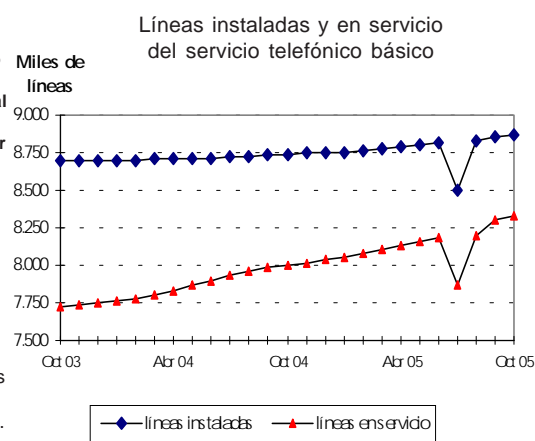
Fuente: Comisión Nacional de Comunicaciones (respecto de las llamadas urbanas). Encuesta INDEC (respecto de las llamadas interurbanas).



Cuadro 11.2. Servicio telefónico básico. Líneas instaladas, líneas en servicio y teléfonos públicos

Mes de Octubre	Cantidad en Miles		Variación porcentual		
	2004	2005	respecto al mes anterior	respecto a igual mes del año anterior	del acumulado en octubre respecto a igual acumulado del año anterior
Líneas instaladas	8.737,9	8.868,9	0,2	1,5	1,1
Líneas en servicio	7.995,6	8.332,2	0,4	4,2	3,7
Teléfonos públicos	157,3	158,3	0,0	0,6	6,9

Fuente: Comisión Nacional de Comunicaciones (respecto de las líneas instaladas y en servicios hasta mayo de 2004 y teléfonos públicos). Encuesta INDEC (respecto de las líneas instaladas y en servicio - a partir de junio 2004).



Cuadro 11.3. Servicio telefónico internacional.
Llamadas y minutos internacionales de salida.

Mes de Octubre	Cantidad en miles		Variación porcentual		
	2004	2005	respecto al mes anterior	respecto a igual mes del año anterior	del acumulado en octubre respecto a igual acumulado del año anterior
Llamadas					
Salida	10.130	12.699	4,3	25,4	22,6
Minutos					
Salida	48.104	49.214	2,1	2,3	8,6

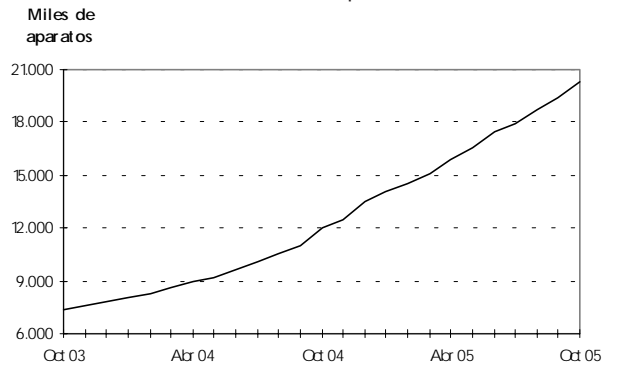
Fuente: elaboración propia en base a datos de las empresas de telefonía de larga distancia internacional.

Cuadro 11.4. Servicio telefónico móvil celular
Teléfonos en servicio

Mes de Octubre	Cantidad en miles	Variación porcentual		
		respecto al mes anterior	respecto a igual mes del año anterior	del acumulado en octubre respecto a igual acumulado del año anterior
2004	11.982	8,7	62,7	40,3
2005	20.371	5,1	70,0	76,5

Fuente: Comisión Nacional de Comunicaciones

Telefonía móvil celular. Aparatos en servicio

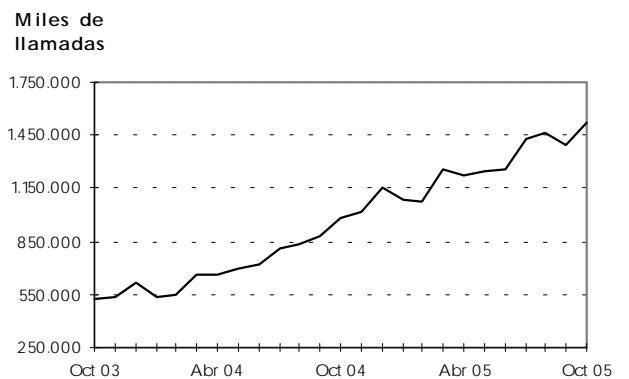


Cuadro 11.5. Servicio telefónico móvil celular
Llamadas realizadas

Mes de Octubre	Cantidad en miles	Variación porcentual		
		respecto al mes anterior	respecto a igual mes del año anterior	del acumulado en octubre respecto a igual acumulado del año anterior
2004	987.097	12,0	86,1	63,6
2005	1.518.224	9,2	53,8	76,4

Fuente: elaboración propia en base a datos de las empresas de telefonía móvil celular

Telefonía móvil celular. Llamadas realizadas



Cuadro 12. Indicador Sintético de Servicios Públicos. Base 1996=100.
Nivel General y Sectores, Series original, desestacionalizada y tendencia.

	Nivel General			Electricidad, Gas y Agua		Transporte de Pasajeros		Transporte de Cargas	
	Original	Desestacionalizada	Tendencia	Original	Desestacionalizada	Original	Desestacionalizada	Original	Desestacionalizada
Ene 00	133,0	134,3	132,8	123,5	123,4	98,9	96,9	97,7	114,5
Feb 00	129,3	137,6	134,2	117,0	126,7	96,1	101,8	98,9	121,2
Mar 00	137,2	133,9	135,0	115,0	113,0	99,4	97,6	117,6	120,5
Abr 00	130,2	135,1	136,2	109,8	115,3	93,9	96,4	125,9	124,6
May 00	138,9	136,8	137,4	121,2	116,8	91,4	95,5	131,4	120,7
Jun 00	138,9	139,8	138,8	122,3	117,3	90,3	97,6	129,2	120,6
Jul 00	145,9	139,5	140,1	129,3	118,2	101,0	97,3	133,2	122,7
Ago 00	145,4	141,6	141,3	124,5	119,3	100,1	96,9	135,5	126,5
Sep 00	141,2	143,0	142,7	115,7	118,4	97,7	97,9	128,2	124,3
Oct 00	143,1	143,3	143,4	111,8	115,0	103,4	99,0	125,6	123,1
Nov 00	141,3	142,8	144,3	110,5	117,1	99,5	97,4	114,1	113,0
Dic 00	151,9	146,6	144,7	118,4	119,6	101,2	98,3	124,0	128,2
Ene 01	144,5	144,9	144,9	120,5	120,0	99,7	98,5	111,6	130,0
Feb 01	134,4	145,4	144,1	112,7	121,3	91,1	96,4	94,9	116,2
Mar 01	145,9	143,3	143,5	124,4	122,2	93,2	91,2	106,7	111,5
Abr 01	136,4	141,7	141,9	114,3	120,4	84,2	86,1	123,5	121,7
May 01	142,9	140,7	140,7	126,1	121,9	82,2	86,2	132,2	120,1
Jun 01	137,5	138,7	139,5	122,8	118,4	76,1	82,1	125,3	119,2
Jul 01	145,4	138,3	138,2	129,9	118,1	80,1	77,4	128,7	117,0
Ago 01	139,9	136,0	136,7	121,9	116,6	79,8	77,2	134,0	124,4
Sep 01	134,0	136,0	135,7	117,5	119,8	74,1	74,0	112,7	110,1
Oct 01	135,9	135,2	133,8	114,2	117,6	75,3	72,1	113,7	111,0
Nov 01	131,9	133,8	132,4	110,3	117,3	78,5	76,9	115,3	113,3
Dic 01	133,2	129,3	131,2	115,9	117,7	71,6	69,6	105,4	109,6
Ene 02	128,0	128,3	130,2	116,8	115,9	64,8	64,7	91,8	106,1
Feb 02	118,5	128,0	129,6	104,8	112,3	61,6	65,2	82,3	100,5
Mar 02	130,2	129,1	129,2	118,7	116,7	69,5	67,6	96,5	101,8
Abr 02	125,9	129,2	129,4	110,9	116,9	68,7	69,9	106,4	105,3
May 02	132,5	130,2	129,4	119,6	115,8	68,8	72,2	130,0	116,9
Jun 02	131,3	133,2	129,5	126,4	122,6	64,9	70,0	129,9	124,4
Jul 02	139,3	131,7	129,7	131,9	119,6	74,5	72,2	136,8	124,3
Ago 02	132,7	130,1	129,9	124,1	118,5	74,8	72,4	128,3	121,7
Sep 02	127,6	129,1	130,0	116,0	117,6	73,6	73,2	127,0	123,2
Oct 02	130,3	129,4	130,5	114,5	117,9	76,3	72,9	127,9	123,4
Nov 02	128,3	130,4	131,1	112,2	119,5	75,1	73,4	125,1	124,6
Dic 02	133,5	129,5	131,9	116,5	118,8	77,8	75,8	119,6	123,3
Ene 03	135,0	135,0	133,3	123,3	122,2	74,2	75,0	108,7	124,3
Feb 03	124,9	134,9	134,9	113,5	121,5	69,3	73,4	106,7	129,5
Mar 03	137,2	134,5	136,4	123,3	121,3	78,7	76,0	129,7	137,3
Abr 03	132,9	137,1	138,3	115,6	121,5	78,5	79,4	136,0	134,4
May 03	141,7	140,5	140,5	128,2	124,3	75,1	78,9	147,9	134,3
Jun 03	140,2	142,2	142,3	130,5	127,0	74,6	80,4	145,7	138,7
Jul 03	154,0	145,7	144,4	144,7	131,2	84,2	81,9	152,1	137,8
Ago 03	150,3	147,5	146,5	138,5	132,1	85,1	82,6	145,3	140,2
Sep 03	147,8	149,2	148,8	130,4	131,6	83,8	82,9	147,1	143,3
Oct 03	153,1	151,5	150,7	130,4	134,3	88,8	84,7	150,9	144,0
Nov 03	148,6	151,6	152,9	125,6	133,7	86,4	84,3	139,4	139,2
Dic 03	157,9	152,5	155,2	129,8	132,9	86,2	84,1	139,5	143,3
Ene 04	157,0	158,2	157,5	136,3	135,0	83,7	85,3	124,2	143,1
Feb 04	150,3	159,4	160,0	126,9	135,9	83,9	89,0	121,6	146,2
Mar 04	169,7	164,5	162,7	137,6	135,4	93,1	89,4	139,4	145,3
Abr 04	161,6	166,9	165,4	130,1	136,3	86,8	87,5	146,7	142,8
May 04	168,6	168,1	168,2	139,4	135,2	83,2	87,5	152,8	140,8
Jun 04	168,5	170,0	171,5	137,5	134,0	83,3	89,7	148,4	141,6
Jul 04	181,9	173,4	175,0	147,6	134,2	91,2	88,9	156,8	144,2
Ago 04	179,8	176,7	178,9	140,9	134,3	91,0	88,6	146,7	142,4
Sep 04	182,8	183,5	183,1	139,0	139,9	91,0	89,9	153,0	147,2
Oct 04	188,5	187,9	187,1	131,9	135,6	93,9	89,5	155,0	150,6
Nov 04	190,1	193,4	191,1	129,8	138,2	93,6	91,2	157,5	156,2
Dic 04	207,6	199,9	194,9	139,6	143,2	91,7	89,6	152,6	154,1
Ene 05	195,0	197,1	198,4	140,0	138,7	87,1	89,2	136,2	158,4
Feb 05	187,4	202,2	201,6	130,2	139,5	84,4	89,6	133,7	159,1
Mar 05	209,8	205,3	204,4	142,0	139,8	96,2	91,9	148,2	152,3
Abr 05	202,2	206,5	206,9	141,0	147,3	90,6	91,2	157,8	156,1
May 05	208,5	207,5	209,4	146,5	142,0	86,6	91,1	170,1	155,9
Jun 05	208,9	211,1	211,4	144,3	140,7	84,1	90,5	159,8	151,6
Jul 05	213,0	203,8	213,1	144,8	132,2	90,5	88,4	158,2	147,8
Ago 05	220,8	215,8	214,7	148,9	141,9	92,7	90,5	155,5	151,3
Sep 05	215,3	216,3	215,8	145,3	146,0	93,4	92,1	158,3	151,8
Oct 05	216,8	217,0	216,8	138,3	142,1	97,0	92,3	156,6	153,0

Cuadro 12. (continuación)

	Peajes		Telefonía	
	Original	Desestaciona- lizada	Original	Desestacio- nalizada
Ene 00	147,6	127,3	160,5	166,7
Feb 00	134,9	128,0	160,1	173,6
Mar 00	130,1	127,0	182,2	176,5
Abr 00	123,5	125,4	171,5	176,0
May 00	119,8	124,2	182,7	180,1
Jun 00	114,6	125,2	182,2	189,3
Jul 00	124,1	123,9	187,6	185,7
Ago 00	122,5	125,7	192,2	192,1
Sep 00	116,3	126,6	193,3	194,9
Oct 00	120,8	124,7	200,7	195,5
Nov 00	120,9	125,7	199,8	198,4
Dic 00	135,0	126,1	217,3	200,9
Ene 01	145,1	125,0	195,0	198,6
Feb 01	130,4	124,0	182,1	196,6
Mar 01	126,3	123,0	198,2	194,5
Abr 01	126,3	128,4	187,2	191,0
May 01	118,6	123,1	191,6	191,0
Jun 01	113,5	123,8	183,9	190,4
Jul 01	126,2	125,7	194,6	191,4
Ago 01	121,1	124,3	189,1	187,4
Sep 01	112,6	122,6	182,3	186,5
Oct 01	117,1	120,9	191,0	184,1
Nov 01	117,5	122,5	183,2	182,0
Dic 01	116,2	108,7	183,3	170,2
Ene 02	126,0	108,3	171,2	175,9
Feb 02	119,8	114,2	161,7	174,2
Mar 02	117,3	110,2	173,1	169,1
Abr 02	106,5	111,9	170,9	174,4
May 02	110,0	114,3	176,9	174,8
Jun 02	105,3	114,9	167,2	175,0
Jul 02	116,2	115,5	177,6	172,1
Ago 02	113,2	116,5	169,5	170,8
Sep 02	105,8	115,2	166,3	168,7
Oct 02	113,8	117,1	174,0	170,0
Nov 02	113,6	118,7	171,9	170,6
Dic 02	127,7	119,7	179,4	165,8
Ene 03	142,3	122,2	176,4	178,8
Feb 03	128,7	122,7	163,5	175,9
Mar 03	130,9	127,0	180,3	176,4
Abr 03	124,0	125,7	177,7	180,9
May 03	125,2	130,2	187,3	188,4
Jun 03	120,8	132,1	181,1	187,1
Jul 03	134,3	133,5	196,6	192,9
Ago 03	129,5	133,7	194,3	195,4
Sep 03	118,4	128,7	198,2	200,6
Oct 03	134,2	137,5	209,8	203,5
Nov 03	116,6	122,1	205,9	207,0
Dic 03	132,3	124,2	225,8	206,0
Ene 04	158,3	135,8	215,8	221,3
Feb 04	148,9	142,0	209,3	226,0
Mar 04	143,3	138,8	245,2	234,8
Abr 04	140,5	142,2	234,4	240,4
May 04	134,1	139,5	243,8	246,2
Jun 04	130,1	142,7	246,4	252,0
Jul 04	144,5	143,7	266,4	263,7
Ago 04	136,8	141,8	269,8	270,8
Sep 04	137,1	148,8	280,3	284,6
Oct 04	146,2	149,1	302,8	298,1
Nov 04	142,4	149,2	310,1	307,3
Dic 04	159,7	150,1	346,6	317,0
Ene 05	173,7	148,9	313,3	321,0
Feb 05	154,8	147,5	306,8	328,9
Mar 05	163,3	152,7	347,9	335,9
Abr 05	147,5	154,3	330,8	339,2
May 05	149,3	155,5	342,6	344,6
Jun 05	140,5	154,5	348,5	358,5
Jul 05	158,1	157,6	355,6	352,3
Ago 05	152,2	158,1	371,7	367,8
Sep 05	149,9	162,3	360,4	366,4
Oct 05	161,2	163,7	371,2	367,6

SÍNTESIS METODOLÓGICA

1.-Características generales

El Indicador Sintético de Servicios Públicos expresa la evolución mensual del consumo global de los servicios públicos mediante un único indicador que sintetiza el comportamiento de las diversas series estadísticas que sobre el tema dispone el INDEC.

En su versión original, para el cálculo del indicador se elaboraron índices de volumen físico de la producción, base 1993 = 100, a partir de la información de las cantidades mensuales producidas de cada actividad. Estos índices permitieron extrapolar los valores de producción de 1993, considerados como indicadores del consumo de cada servicio. De esa manera se obtuvieron los montos correspondientes expresados a precios constantes del año base. La agregación de los valores de producción de las distintas actividades permitió obtener un índice de volumen físico para el total de los servicios públicos.

Con el transcurso de los años, se produjeron cambios significativos en la estructura de precios relativos de estas actividades. En general, suele observarse una correlación entre la evolución de los volúmenes producidos y el comportamiento de sus precios relativos. Así, los sectores más dinámicos cuyas cantidades producidas crecen comparativamente más que el resto, presentan usualmente una disminución de los precios relativos de sus productos. Por lo tanto, mientras más lejana sea la base de ponderación de un índice de volumen agregado, mayor será el efecto relativo del comportamiento de los sectores dinámicos. Dicho fenómeno - conocido en el campo de las estadísticas económicas como el *problema de la agregación* -, se manifiesta en una sobrevaluación de las tasas de crecimiento de los índices de volumen en la medida que envejece el año base.

El proceso mencionado se observó con particular intensidad en el caso de la telefonía celular. En esta actividad, la cantidad de aparatos en servicio en diciembre de 1997 creció 1.330% con relación a diciembre de 1993. Dicho incremento "explosivo" estuvo acompañado con un abaratamiento de sus servicios comparados con el resto de los servicios públicos.

No obstante, al mantener los precios de 1993 como sistema de ponderadores, su importancia en la evolución del Nivel General fue tomando valores desmedidos.

Por las razones expuestas, junto con un mejoramiento en la cobertura de los servicios incluidos derivado de un mayor acopio informativo, se resolvió actualizar el año base del Indicador Sintético de 1993 a 1996.

De esta manera, se recalculó la evolución del referido indicador con base 1996 a partir de enero de dicho año, mientras que se mantuvo para el período 1993/95 la evolución de la serie base 1993, cuando el fenómeno expuesto no había adquirido una magnitud significativa.

Cabe agregar que la mayor parte de las series estadísticas que se emplean para el cálculo del Indicador Sintético de Servicios Públicos describen el comportamiento de las actividades a nivel nacional. No obstante, en los casos de la distribución de agua potable y del transporte automotor de pasajeros se cuenta sólo con información referida a la Ciudad de Buenos Aires y el Conurbano Bonaerense. Por tal motivo, se están llevando a cabo acciones tendientes a ampliar la base estadística de estas actividades, de manera de incorporarlas al cálculo del Indicador Sintético a partir de 1996 con la ponderación correspondiente.

2.-Desestacionalización de la serie

Con el dato de febrero de 2005 se fijaron las opciones del ajuste estacional correspondiente al nivel general del ISS, las que permanecerán fijas durante el año 2005 :

- Extensión de la serie con un año de pronósticos obtenidos mediante el modelo $\log(0,1,0)(0,1,1)_{12}$.
- Ajuste de variación por "Pascua" con día de impacto gradual.
- Ajuste de variación por "Días de Actividad".
- Ajuste de variación por "Longitud del mes".

Respecto de las opciones para la estimación de la tendencia-ciclo son las siguientes:

- Extensión de la serie desestacionalizada modificada por valores extremos con un año de pronósticos obtenidos mediante el modelo $(0,1,1)(0,0,1)_{12}$.
- Corrección más estricta de los valores extremos para la serie extendida.
- Estimación de la componente tendencia-ciclo mediante un filtro de Henderson de 13 términos para la serie corregida.

Cuando se ajustan estacionalmente series que resultan del agregado de otras series, como es el caso de Indicador Sintético de Servicios Públicos (ISSP), hay dos formas posibles de realizar el ajuste:

- Método Directo
- Método Indirecto

El método directo consiste en ajustar estacionalmente la serie de datos agregados. El método indirecto consiste en ajustar estacionalmente cada serie y agregar las series estacionalmente ajustadas.

En general, ambos métodos producen series desestacionalizadas distintas, debido a que el proceso de desestacionalización es no lineal, lo que indica una necesidad de definir criterios que permitan evaluar cuál de los dos métodos disponibles es el adecuado.

El programa **X12-ARIMA** provee dos medidas que permiten decidir cuál de los métodos es el más adecuado en cada caso. Estas medidas se denominan medidas de « rubosidad » y seleccionan como el método más adecuado a aquel que produce la series desestacionalizadas con menos variabilidad.

Para el Ajuste estacional de la serie ISSP, se optó, en el momento del cambio de opciones, por el método directo ya que este presentó las medidas estadísticas más adecuadas.

La próxima revisión del ajuste se realizará en marzo del 2006 con el dato de febrero de 2006, momento en el que se realizará la conveniencia de seguir con este criterio.

Cuando se desestacionaliza una serie agregada de series componentes con comportamiento estacional, no siempre el perfil de estacionalidad será el mismo para todas las series consideradas. Muchas veces se produce la neutralización de algunos efectos estacionales que son importantes a nivel componentes y pierden relevancia evaluados a nivel agregado, este fenómeno puede producir variaciones mensuales de diferente magnitud en las series componentes y en el nivel general.

En otras palabras si se utiliza el método directo el comportamiento del nivel general desestacionalizado no necesariamente será similar a las series componentes desestacionalizadas debido a la no linealidad del método de desestacionalización utilizado.