

Buenos Aires, 5 de febrero de 2014

Encuesta de Turismo Internacional

La encuesta de turismo internacional (ETI) es un operativo realizado por el **Ministerio de Turismo (MINTUR)** y el **Instituto Nacional de Estadística y Censos (INDEC)**.

En el presente informe se muestran los datos del mes de diciembre de 2013 para el Aeropuerto Internacional de Ezeiza y Aeroparque Jorge Newbery. También se incluyen los datos del cuarto trimestre y del total anual 2013 correspondientes al Aeropuerto Internacional de Ezeiza, Aeroparque Jorge Newbery, Aeropuerto Internacional de Córdoba y Puerto de Buenos Aires.

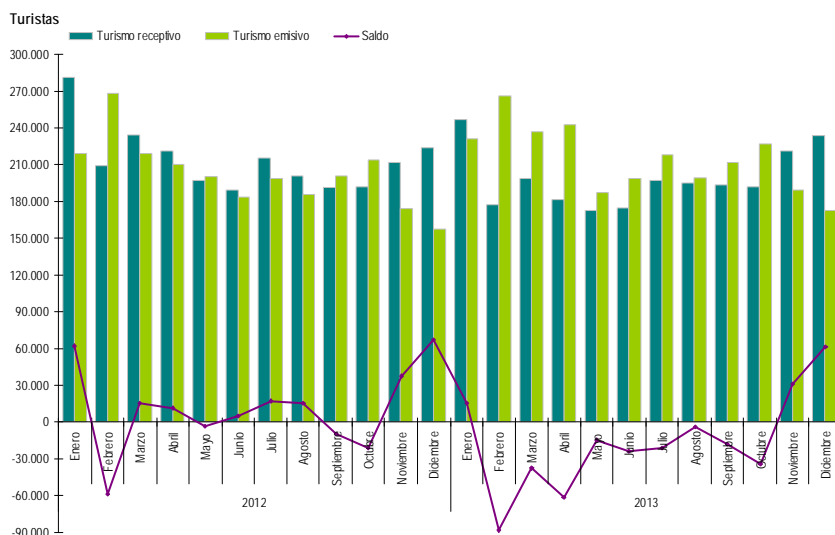
Anticipo mensual de diciembre de 2013

Considerando los turistas extranjeros arribados a Ezeiza y Aeroparque en diciembre de 2013, se estimó un total de 234.036 llegadas verificando un incremento interanual de 4,4%. Teniendo en cuenta los turistas y excursionistas, se registró un total de 242.776 visitantes extranjeros que arribaron a nuestro país por ambos aeropuertos, 2,6% más respecto a diciembre del año 2012.

Por otro lado, las salidas de turistas argentinos en diciembre de 2013 por ambos aeropuertos ascendió a 172.575, evidenciando un crecimiento de 9,7% con respecto al mismo mes del año 2012. Como consecuencia del mayor flujo de llegadas de turistas extranjeros respecto a las salidas al exterior de argentinos, el saldo en diciembre de 2013 resultó positivo en 61.461 turistas.

El gasto estimado para el conjunto de turistas no residentes, arribados a Ezeiza y Aeroparque, resultó en U\$S 300,4 millones. El gasto realizado en el exterior por los turistas residentes en diciembre de 2013 se estimó en U\$S 221,4 millones para ambos aeropuertos. El saldo resultante entre ambos gastos fue positivo en U\$S 79,1 millones.

Gráfico 1. Turistas internacionales por condición de receptivo y emisor y saldo turístico. Aeropuerto Internacional de Ezeiza y Aeroparque Jorge Newbery. Años 2012-2013



Nota: los totales por suma de todos los cuadros y gráficos pueden no coincidir por redondeo en las cifras parciales.

Signos convencionales

- * Dato provisorio
- ... Dato no disponible a la fecha de presentación de los resultados
- /// Dato que no corresponde presentar debido a la naturaleza de las cosas
- Dato igual a cero
- s Dato resguardado por el secreto estadístico

Según el país de residencia habitual de los turistas extranjeros arribados a Ezeiza y Aeroparque, en diciembre de 2013 se observa que la mayor participación la obtuvo Resto de América (26,9%), seguida por Europa (23,7%), Brasil (23%), EE.UU. y Canadá (11%), Chile (7,4%), Resto del mundo (6,3%) y Uruguay (1,7%).

La permanencia promedio de los turistas extranjeros en el país en diciembre de 2013 fue de 15,1 noches, siendo los turistas residentes en Resto de América y en Europa los de mayor permanencia en el país (19,4 noches y 19,2 noches respectivamente). De esta manera, las pernoctaciones de los turistas no residentes en diciembre de 2013 sumaron 3,5 millones de noches por ambos aeropuertos.

Con respecto al gasto diario promedio de los turistas extranjeros, el mismo resultó en U\$S 85. El mayor gasto diario promedio fue el realizado por los turistas residentes en Uruguay con U\$S 173,8.

Gráfico 2. Turismo receptivo. Turistas según residencia habitual. Aeropuerto Internacional de Ezeiza y Aeroparque Jorge Newbery. Diciembre 2013

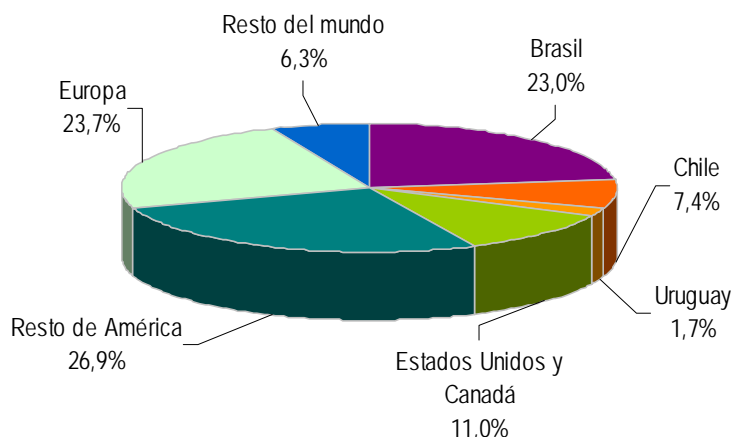
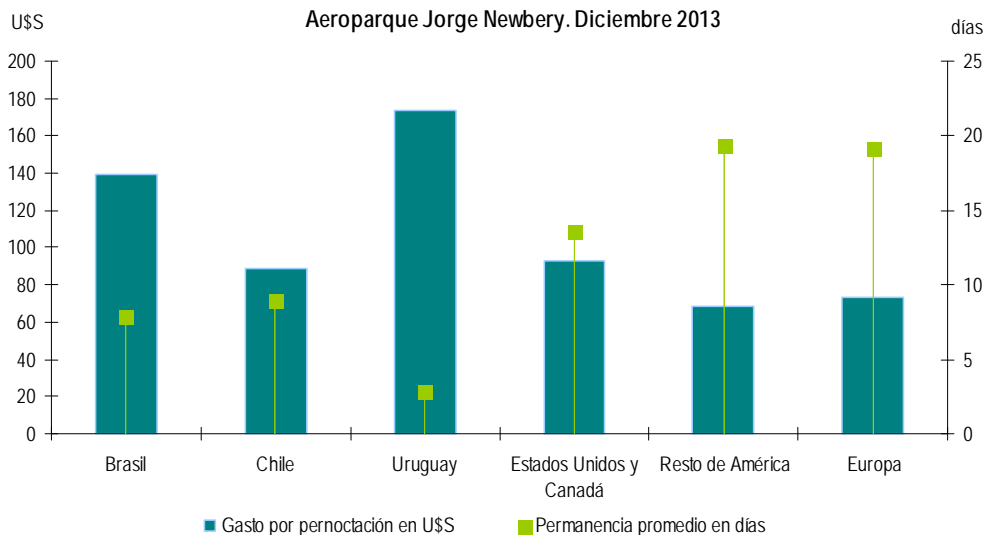


Gráfico 3. Turismo receptivo. Permanencia y gasto diario promedio según residencia habitual de los turistas. Aeropuerto Internacional de Ezeiza y Aeroparque Jorge Newbery. Diciembre 2013



Con respecto a la estadía promedio de los turistas argentinos en el exterior, en diciembre de 2013 fue 15 noches y los pernoctes del mes sumaron 2,6 millones de noches. El gasto diario promedio del turismo emisoro en diciembre de 2013 fue U\$S 85,7.

Series históricas mensuales

Cuadro 1. Turismo receptivo. Llegada de turistas, pernoctes y gasto total. Aeropuerto Internacional de Ezeiza y Aeroparque Jorge Newbery. Años 2012-2013.

Mes	Llegadas de turistas	Var. anual	Pernoctes	Var. anual	Gasto	Var. anual
	turistas	%	noches	%	U\$S	%
Año 2012	2.568.201	-4,6	35.093.467	0,6	3.095.704.538	-11,9
Diciembre	224.109	-6,3	3.965.257	1,7	281.576.673	-6,5
Año 2013	2.385.171	-7,1	31.572.419	-10,0	2.631.524.908	-15,0
Enero	246.539	-12,4	3.376.839	-18,5	246.304.761	-22,9
Febrero	177.734	-14,9	2.599.052	-18,5	208.916.466	-19,2
Marzo	198.890	-15,1	2.898.057	-5,9	242.277.318	-19,0
Abril	181.177	-18,3	2.752.579	-2,7	214.225.641	-20,6
Mayo	172.568	-12,3	2.445.115	-11,8	210.762.125	-19,6
Junio	175.262	-7,5	2.133.801	-16,9	196.560.293	-16,5
Julio	196.846	-8,7	2.651.356	-17,3	234.072.459	-20,7
Agosto	194.992	-2,9	2.442.862	-12,8	168.583.819	-23,2
Septiembre	193.492	1,3	2.118.589	0,2	150.844.199	-30,9
Octubre	192.432	0,0	2.273.913	8,2	211.435.123	1,7
Noviembre	221.203	4,4	2.345.197	1,1	247.122.350	7,9
Diciembre	234.036	4,4	3.535.059	-10,8	300.420.354	6,7

Cuadro 2. Turismo receptivo. Llegada de turistas, estadía promedio y gasto promedio diario según país de residencia habitual. Aeropuerto Internacional de Ezeiza y Aeroparque Jorge Newbery. Diciembre 2013

País de residencia habitual	Llegada de turistas	Var. anual	Estadía promedio	Var. anual	Gasto promedio diario	Var. anual
	turistas	%	noches	%	U\$S	%
Total	234.036	4,4	15,1	-14,6	85,0	19,7
Brasil	53.841	7,8	7,9	-7,0	139,6	11,1
Chile	17.306	14,7	9,0	8,7	88,9	-10,2
Uruguay	3.959	28,6	2,8	-50,8	173,8	100,0
Estados Unidos y Canadá	25.783	-1,8	13,6	-31,4	92,9	15,7
Resto de América	62.997	1,6	19,4	-16,5	68,1	14,3
Europa	55.419	2,8	19,2	-20,3	73,1	31,6
Resto del mundo	14.731	6,7	///	///	///	///

Cuadro 3. Turismo emisor. Salida de turistas, pernoctes y gasto total. Aeropuerto Internacional de Ezeiza y Aeroparque Jorge Newbery. Años 2012-2013.

Mes	Salidas de turistas	Var. anual	Pernoctes	Var. anual	Gasto	Var. anual
	turistas	%	noches	%	U\$S	%
Año 2012	2.431.953	12,8	36.036.519	10,2	3.185.340.018	10,2
Diciembre	157.381	0,5	2.534.747	3,5	227.331.422	-5,4
Año 2013	2.581.537	6,2	36.574.216	1,5	3.185.062.820	0,0
Enero	231.089	5,3	3.320.333	-5,5	215.748.095	-4,6
Febrero	266.272	-0,6	4.162.414	-2,8	311.833.848	5,5
Marzo	236.691	8,0	3.659.333	-1,1	304.495.838	-6,2
Abril	242.495	15,2	3.118.117	10,5	303.046.890	-2,3
Mayo	187.238	-6,6	2.508.822	-7,3	248.026.314	-9,1
Junio	198.768	8,0	2.796.164	5,6	237.520.503	-17,9
Julio	218.437	9,9	3.098.409	-1,2	275.375.655	-0,3
Agosto	199.331	7,4	2.854.764	-1,7	235.367.996	-0,3
Septiembre	211.750	5,5	3.018.693	10,5	277.762.772	17,3
Octubre	226.887	6,0	3.069.337	10,9	306.595.530	17,3
Noviembre	190.004	9,1	2.384.721	3,8	247.928.636	8,4
Diciembre	172.575	9,7	2.583.109	1,9	221.360.743	-2,6

Cuadro 4. Turismo emisor. Salida de turistas, estadía promedio y gasto diario promedio. Aeropuerto Internacional de Ezeiza y Aeroparque Jorge Newbery. Diciembre 2013.

	Salida de turistas	Var. anual	Estadía promedio	Var. anual	Gasto promedio diario	Var. anual
	turistas	%	noches	%	U\$S	%
Total	172.575	9,7	15,0	-7,1	85,7	-4,4

Cuarto trimestre y Año 2013

Aeropuerto Internacional de Ezeiza, Aeroparque Jorge Newbery, Aeropuerto Internacional de Córdoba y Puerto de Buenos Aires¹

Durante el cuarto trimestre de 2013, se registraron en el Aeropuerto Internacional de Ezeiza y en el Aeroparque Jorge Newbery 647.671 arribos de turistas no residentes, siendo 3,1% mayor a lo registrado en el mismo periodo del año 2012. A su vez, se registraron 589.466 salidas al exterior de turistas residentes, evidenciando un crecimiento de 8% con respecto al mismo trimestre del año 2012. El saldo de viajeros internacionales fue positivo en 58.205 turistas. El año 2013 finalizó con un total de 2,4 millones de llegadas de turistas no residentes por ambos aeropuertos y significó una disminución anual de 7,1% con respecto al año 2012. Las salidas de argentinos al exterior para el año 2013 fueron de 2,6 millones y evidenció un crecimiento de 6,2% respecto al 2012. El saldo entre ambos flujos resultó negativo en 196.366 turistas.

Por otro lado, en el Aeropuerto Internacional de Córdoba se registraron en el cuarto trimestre de 2013, 13.449 llegadas de turistas no residentes, verificando un incremento de 7,1% respecto al mismo periodo de 2012. A su vez, se registraron 43.455 salidas al exterior, lo que significó un crecimiento de 23% respecto al cuarto trimestre de 2012. El año 2013 finalizó con un total de 48.045 llegadas de turistas no residentes e implicó una disminución anual de 12,8% con respecto al año 2012. Las salidas de argentinos al exterior para el año 2013 fueron 186.243 incrementándose 1,1% respecto al 2012. El saldo entre ambos flujos resultó negativo en 138.198 turistas.

Por último, en Puerto de Buenos Aires los arribos de turistas extranjeros a nuestro país en el cuarto trimestre de 2013 fueron 79.963, siendo 8,4% mayor a lo registrado en el mismo trimestre del año 2012. De esta manera, el año 2013 finalizó con un total de 328.347 turistas no residentes arribados al Puerto de Bs. As., siendo 16,8% mayor a lo registrado en el año 2012.

Gráfico 4. Turistas internacionales por condición de receptivo y emisor y saldo turístico.
Aeropuerto Internacional de Ezeiza y Aeroparque Jorge Newbery. Años 2012/2013, por trimestre

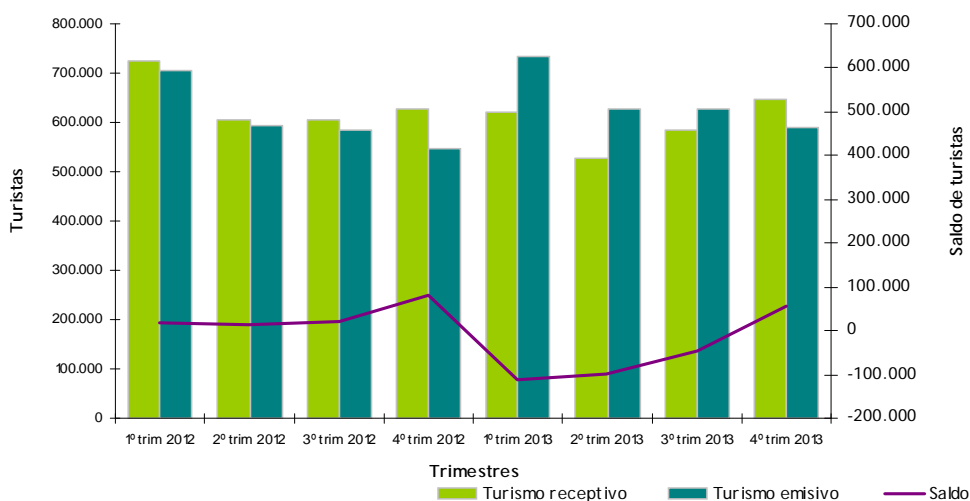
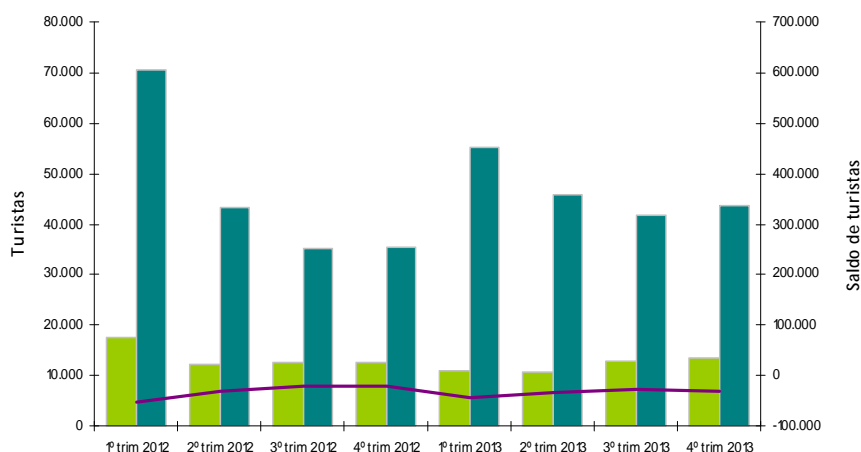


Gráfico 5. Turistas internacionales por condición de receptivo y emisor y saldo turístico.
Aeropuerto Internacional de Córdoba. Años 2012/2013, por trimestre



¹En el Puerto de Buenos Aires se realiza la Encuesta de Turismo Internacional solamente a los turistas no residentes, por ello no se presenta información correspondiente al turismo emisor.

Con respecto al **turismo receptivo** se observó que:

Considerando el origen de los turistas no residentes, en Ezeiza y Aeroparque, se observó que los de mayor participación en el cuarto trimestre de 2013 fueron los residentes en Brasil (26,6%) y, en menor medida, los residentes en Resto de América y en Europa (25,1% y 21,5% respectivamente).

En Córdoba, la mayor participación en el cuarto trimestre de 2013 la obtuvieron los turistas residentes en Resto de América (42,7%).

Por último, en el Puerto de Bs. As. las llegadas de turistas no residentes en el cuarto trimestre de 2013 fueron principalmente de Uruguay (95,3%).

Gráfico 6. Turismo receptivo. Distribución de los turistas según residencia habitual. Aeropuerto Internacional de Ezeiza y Aeroparque Jorge Newbery. Cuarto trimestre de 2013

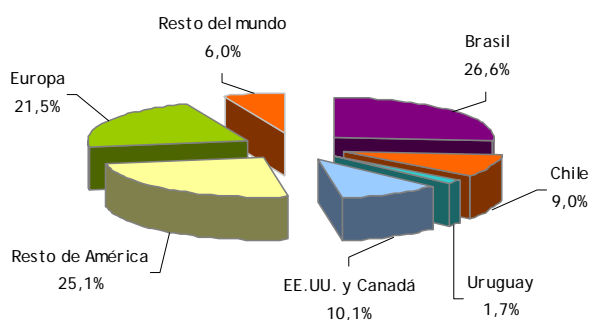


Gráfico 7. Turismo receptivo. Distribución de los turistas según residencia habitual. Aeropuerto Internacional de Córdoba. Cuarto trimestre de 2013

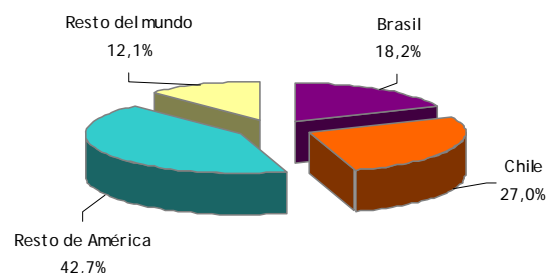


Gráfico 8. Turismo receptivo. Distribución de los turistas según residencia habitual. Puerto de Buenos Aires. Cuarto trimestre de 2013

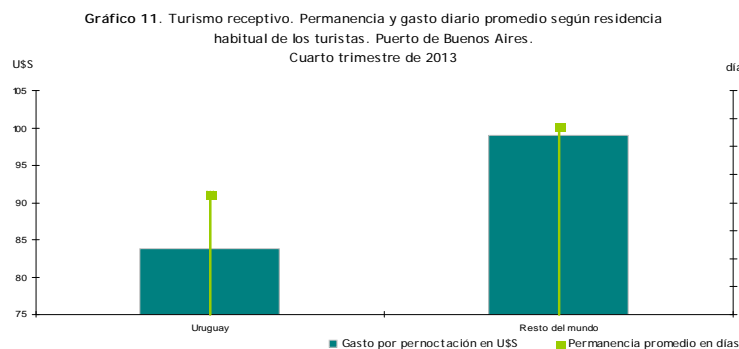
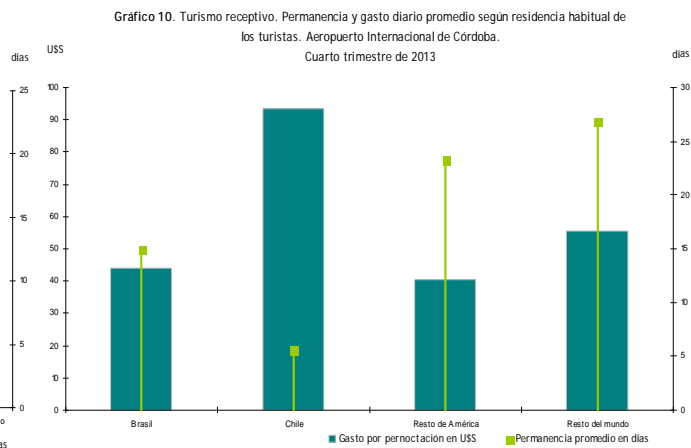
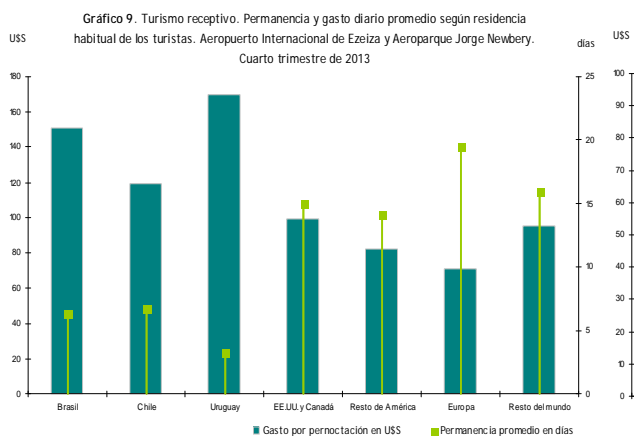


En Ezeiza y Aeroparque en el cuarto trimestre de 2013, la estadía promedio de los turistas no residentes fue 12,6 noches, siendo 5,6% menor a la registrada en el mismo trimestre del año 2012. El gasto diario promedio fue U\$S 93,1, incrementándose 8,6% con respecto al cuarto trimestre de 2012.

Los turistas que residen en Europa registraron la mayor estadía promedio en el país (19,5 noches) en el cuarto trimestre de 2013, con el menor gasto diario promedio de U\$S 71,3. Los turistas residentes en Uruguay registraron el mayor gasto diario promedio (U\$S 169,9) mientras registraron la menor estadía promedio (3,3 noches).

En el Aeropuerto de Córdoba, la estadía promedio para el cuarto trimestre de 2013 fue 17,4 noches, verificando una disminución de 32,6% con respecto al mismo periodo del año 2012. El gasto diario promedio fue U\$S 48,3, 16,3% menor a lo registrado en el mismo trimestre del año 2012. Los turistas de Resto del mundo registraron la mayor permanencia promedio (26,9 noches) con un gasto diario promedio de U\$S 55,5.

En el Puerto de Bs. As., la estadía promedio fue de 4,4 noches, registrando una caída interanual de 3,3%. El gasto diario promedio ascendió a U\$S 84,9, verificando un aumento de 34%.



- ✓ En Ezeiza y Aeroparque, el motivo del viaje «Vacaciones/ocio» representó en el cuarto trimestre de 2013 el 52,6% de los turistas no residentes, siendo 4,2% menor a lo registrado en el mismo periodo del año 2012. Las cifras anuales verificaron que 1,2 millones de turistas no residentes visitaron Argentina por vacaciones u ocio, representando el 52,3% del total, y mostraron una caída del 15% con respecto al año 2012.

Para el caso de Córdoba, en el cuarto trimestre del año 2013, el motivo «Vacaciones/ocio» concentró la mayor cantidad de turistas, representando el 46,9%. Para el año 2013 se observa el mismo comportamiento, siendo la categoría «Vacaciones/ocio» la que concentró mayor cantidad de noches (41,1%), creciendo 5,3% con respecto al año 2012.

En el Puerto de Bs. As., el 47,2% que arribaron lo hicieron por el motivo «Vacaciones/ocio», incrementándose el 18,1% con respecto al cuarto trimestre del 2012. Asimismo, durante el año 2013, el motivo «Vacaciones/ocio» concentró a la mayor parte de los turistas no residentes (53,6%) arribados al Puerto de Bs. As.

- ✓ En Ezeiza y Aeroparque el tipo de alojamiento utilizado en el cuarto trimestre de 2013 que mostró mayor participación fue «Hotel 4 y 5 estrellas» (42,5%) verificando un aumento de 7,4% con respecto al mismo trimestre de 2012. Las cifras anuales evidenciaron la misma distribución, siendo los hoteles de alta categoría los elegidos en mayor medida (40,6%). Todas las categorías presentaron una caída respecto del año 2012.

Para el caso de Córdoba, «Casa de familiares o amigos» fue el alojamiento con mayor cantidad de turistas en el trimestre, representando el 45,3%. En el año 2013 se verificó lo mismo, concentrando esta categoría el 41,2% del total de los turistas, disminuyendo 23,3% con respecto al año 2012.

En el Puerto de Bs. As., la categoría «Casa de familiares o amigos» fue la que concentró mayor cantidad de turistas para el cuarto trimestre de 2013 (36%). Mientras la categoría «Hotel 1,2 y 3 estrellas» concentró mayor cantidad de turistas para el año 2013.

- ✓ Con respecto a la modalidad de organización del viaje, tanto para el cuarto trimestre de 2013 como para todo el año, se observó que los turistas no residentes arribados por Ezeiza y Aeroparque no contrataron paquete turístico durante su viaje a la Argentina (85,1% y 84,7%, respectivamente).

En Córdoba, ocurre lo mismo, la mayor parte de los turistas no contratan paquetes turísticos en sus viajes; en el cuarto trimestre de 2013 representaron el 96,6% y en el año, 92,2%.

En el Puerto de Bs. As. tanto para el cuarto trimestre como para todo el año 2013, la mayoría de los turistas no residentes no utilizaron paquete turístico (78,9% y 74,8% respectivamente).

- ✓ En Ezeiza y Aeroparque se registraron 8,2 millones de pernóctes en el cuarto trimestre de 2013, representando una caída de 2,8% respecto al mismo trimestre del año 2012, donde la categoría «Casa de familiares o amigos» presentó la mayor participación (34%). De esta manera, en el 2013 los pernóctes totalizaron 31,6 millones de noches, siendo «Casa de familiares o amigos» la categoría con mayor cantidad de pernóctes en el año.

Por otro lado, en el Aeropuerto de Córdoba, se registraron 234.215 pernóctes para el último trimestre del año 2013, verificando una caída de 27,8% con respecto al mismo periodo del año 2012. Para el año 2013 se registraron 851.376 pernóctes mostrando un decrecimiento interanual de 27,7%. La categoría que concentró la mayor parte de los pernóctes fue «Casa de familiares o amigos», tanto para el cuarto trimestre como para el año, 58,8% y 54,4%, respectivamente.

Por último, en el Puerto de Bs. As. se estimaron 352.905 pernóctes en el cuarto trimestre de 2013, 5% mayor a lo registrado en el mismo trimestre del año 2012. La mayor cantidad de noches (49,5%) la registró «Casa de familiares o amigos» siendo la única categoría que presentó un decrecimiento, 18,2% con respecto al mismo periodo del año 2012. El año 2013 finalizó con 1,4 millones de pernóctes, 4,5% mayor que el año 2012.

- ✓ En Ezeiza y Aeroparque, en el último trimestre de 2013 el gasto totalizó U\$S 759 millones. El 52,8% de dicho gasto fue efectuado por los turistas que se alojaron en «Hotel 4 y 5 estrellas». En el 2013 esta categoría de hotel también prevaleció sobre el resto, agrupando el 48,7% del gasto de los turistas no residentes. En el 2013 el gasto finalizó en U\$S 2.631,5 millones.

En Córdoba, el gastó totalizó en U\$S 11,3 millones en el cuarto trimestre de 2013. El 35,7% de dicho gasto fue realizado por turistas no residentes que se hospedaron en «Casa de familiares o amigos». Para el año 2013, se registró un gasto total de U\$S 52,7 millones.

En el Puerto de Bs. As., en el último trimestre, el gasto ascendió a U\$S 30 millones y en el año 2013 el gasto totalizó U\$S 121,6 millones. Tanto para el trimestre como para el año, el gasto fue realizado por los turistas no residentes que se hospedaron en las categorías hoteleras.

- ✓ En Ezeiza y Aeroparque, analizando los diferentes destinos turísticos del país, se observó que Ciudad de Buenos Aires captó el 63,2% de los pernóctes del cuarto trimestre de 2013 y continuó liderando las preferencias de los turistas. En el año 2013, la Ciudad de Buenos Aires concentró el 59,1% del total de los pernóctes de los turistas que visitaron nuestro país.

En Aeropuerto de Córdoba, el destino con mayor número de pernóctes fue la Ciudad de Córdoba tanto para el último trimestre (77,2%) y durante todo el año 2013 (76,1%).

En el Puerto de Bs. As. se evidenció que, en el cuarto trimestre como en todo el año 2013, el destino con mayor cantidad de turistas fue Ciudad de Buenos Aires (72,1% y 75,3% respectivamente).

Gráfico 12. Turismo receptivo. Pernóctaciones por destino. Aeropuerto Internacional de Ezeiza y Aeroparque Jorge Newbery. Cuarto trimestre de 2013

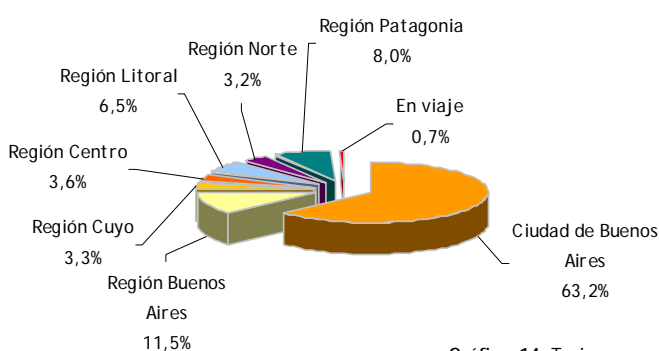


Gráfico 13. Turismo receptivo. Pernóctaciones por destino. Aeropuerto Internacional de Córdoba. Cuarto trimestre de 2013

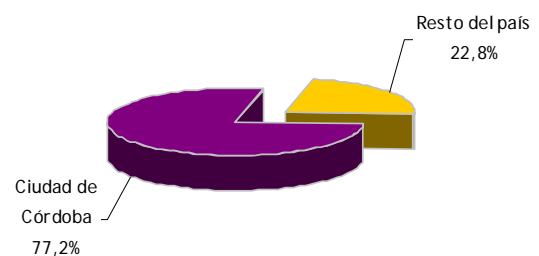
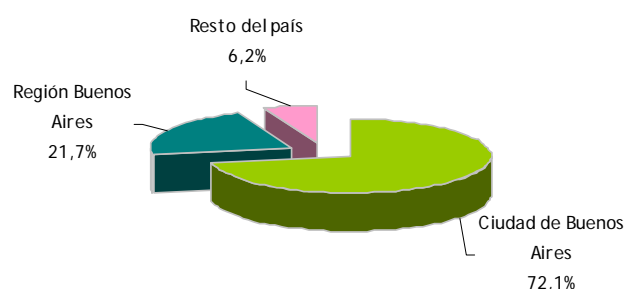


Gráfico 14. Turismo receptivo. Pernóctaciones por destino. Puerto de Buenos Aires. Cuarto trimestre de 2013



En el **turismo emisor** se observó que:

En Ezeiza y Aeroparque, en el cuarto trimestre de 2013, el 23,8% eligió como destino principal de su viaje a Resto de América y, en menor medida, a Brasil (21%). En términos de crecimiento, el destino que se incrementó en mayor medida fue Europa (51,6%) con respecto al mismo trimestre del año 2012.

En Ezeiza y Aeroparque la estadía promedio de los turistas residentes en el cuarto trimestre se estimó en 13,6 noches y el gasto diario promedio, en U\$S 96,5. Las mayores permanencias promedio se registraron en Europa y en Resto del mundo (25,1 noches y 25,3 noches respectivamente) y el mayor gasto diario promedio, en E.E.U.U y Canadá (U\$S 117,3).

En Córdoba, la estadía promedio fue de 11,2 noches, 10,4% menor a la registrada en el cuarto trimestre del año 2012. El gasto diario promedio fue de U\$S 103,8, verificando un aumento de 15,4% en comparación con el gasto diario promedio del cuarto trimestre del año 2012.

Gráfico 15. Turismo emisor. Permanencia y gasto diario promedio según destino principal del viaje. Aeropuerto Internacional de Ezeiza y Aeroparque Jorge Newbery.

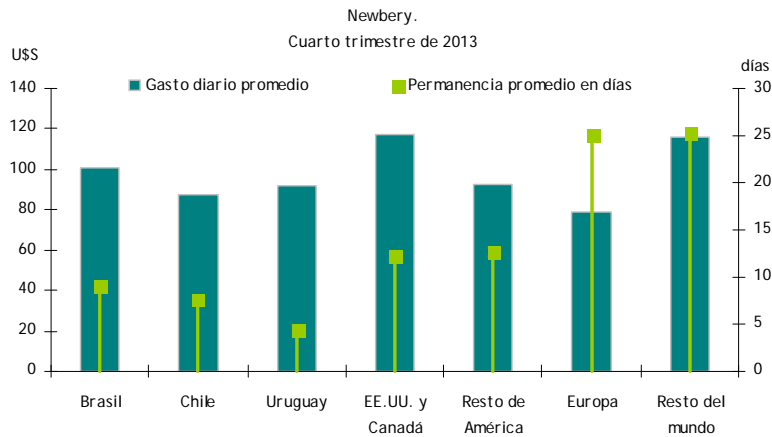
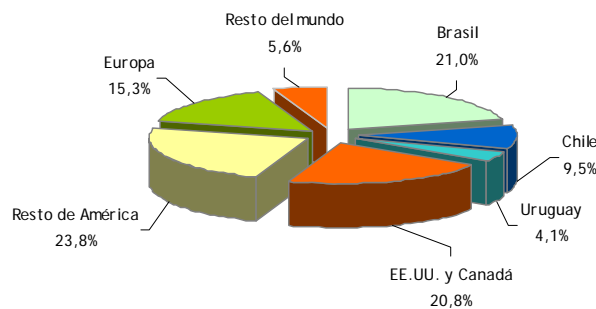


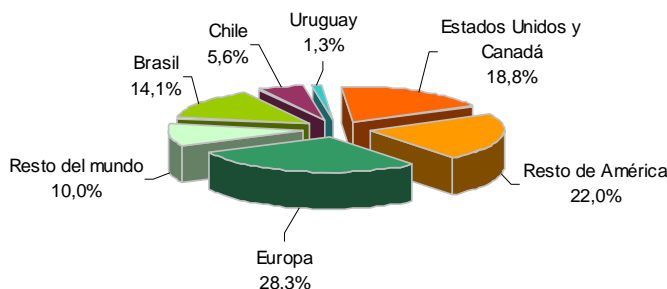
Gráfico 16. Turismo emisor. Distribución de turistas por destino principal del viaje. Aeropuerto Internacional de Ezeiza y Aeroparque Jorge Newbery. Cuarto trimestre de 2013



- ✓ En Ezeiza y Aeroparque, durante el cuarto trimestre el 2013, el 51,2% de los turistas realizó su viaje por el motivo «Vacaciones/ocio», presentando una variación positiva del 14,2%. En el 2013 se verificó que los argentinos que viajaron al exterior por «vacaciones/ocio» fueron los de mayor participación (57,7%), incrementándose el 10,5% con respecto al año 2012. En Córdoba, para el cuarto trimestre del 2013, se puede observar que el 82,2% de los turistas realizaron su viaje por «Vacaciones/ocio», incrementándose el 67,6% con respecto al mismo período del año 2012. En el año 2013, la motivación principal del viaje fue «Vacaciones/ocio» (79,7%) presentando un crecimiento de 8,8% interanual.
- ✓ En Ezeiza y Aeroparque el 37,1% de los turistas argentinos se alojó en «Hotel 4 y 5 estrellas» en el último trimestre de 2013, incrementándose el 6,6% con respecto al mismo período del año 2012. Durante el 2013 también se verificó que los hoteles de alta categoría concentraron la mayor proporción de turistas (35,3%), creciendo un 11,1% respecto del año 2012. En Córdoba, la mayor participación de los turistas residentes se observó en «Hotel 4 y 5 estrellas» tanto en el cuarto trimestre (61,8%) como para todo el año 2013 (56,7%). Con respecto a la variación interanual, se puede observar que esta categoría creció fuertemente (67,2%) para el último trimestre del año 2013 y en el año 2013 aumentó 13,5%.

- ✓ En Ezeiza y Aeroparque, considerando la modalidad de organización del viaje de los turistas residentes, se observó que en el cuarto trimestre de 2013, el 83,6% no contrató paquete turístico en sus viajes al exterior y el 16,4% restante sí lo hizo. El año 2013 mostró el mismo comportamiento, 81,7% no contrató paquete y 18,3% sí lo hizo. En Córdoba, se observó que para el cuarto trimestre y para el año 2013 más de la mitad de los turistas residentes utilizaron paquete turísticos en sus viajes al exterior.
- ✓ En Ezeiza y Aeroparque, en el cuarto trimestre de 2013, los pernóctes totalizaron más de 8 millones, evidenciando un aumento de 5,8% respecto a los pernóctes registrados en el mismo periodo del año 2012. Según el alojamiento utilizado, la mayor cantidad de noches correspondió a quienes se hospedaron en «Casa de familiares o amigos», 31,3%, disminuyendo 14,5% respecto al mismo periodo del año 2012. El total de pernóctes registrado en el 2013 ascendió a 36,6 millones de noches, siendo 1,5% mayor al del año 2012.
En Córdoba, los pernóctes para el cuarto trimestre de 2013 fueron de 486.204, 10,4% mayor respecto al mismo periodo del 2012. La mayor cantidad de noches se concentró en quienes se hospedaron en «Hotel 4 y 5 estrellas» (49,9%). El año 2013 finalizó con 2,1 millones de noches. Más del 40% de dichas pernóctaciones se concentró en los hoteles de alta categoría.
- ✓ En Ezeiza y Aeroparque los gastos en el exterior de los turistas residentes alcanzaron los U\$S 775,9 millones en el cuarto trimestre de 2013, aumentando 8,1% con respecto al mismo periodo del año 2012. El 47,4% del gasto se registró en «Hotel 4 y 5 estrellas». El año 2013 registró un gasto total en el exterior de U\$S 3.185,1 millones y se concentró mayormente (48%) en los hoteles de alta categoría. El gasto del año 2013 con respecto al año 2012 no presentó variación.
En Córdoba, los gastos alcanzaron los U\$S 50,5 millones en el cuarto trimestre del año 2013, lo que representó un aumento de 27,4% respecto a igual periodo del año 2012. Principalmente, dicho gasto se concentró en los hoteles de alta categoría (70,6%). El gasto anual fue de U\$S 218,6 millones, 1,2% menor a lo registrado en el 2012. El 65,9% de dicho gasto se registró en «Hotel 4 y 5 estrellas».
- ✓ En Ezeiza y Aeroparque, analizando la distribución de los pernóctes realizados por los turistas argentinos en el exterior, en el cuarto trimestre de 2013 se observó que Europa concentró el mayor número de noches, representando el 28,3%. En menor medida, Resto de América concentró el 22%. Las cifras anuales de 2013 muestran que Resto de América (25,9%) y Europa (20,9%), son los destinos con mayor concentración de noches.

Gráfico 17. Turismo emisor. Pernóctes por destino.
Aeropuerto Internacional de Ezeiza y Aeroparque Jorge Newbery.
Cuarto trimestre de 2013



Anexo estadístico

Cuadro 5. Turistas internacionales por condición de receptivo o emisor. Aeropuerto Internacional de Ezeiza, Aeroparque Jorge Newbery, Aeropuerto Internacional de Córdoba y Puerto de Buenos Aires. Año 2012-2013, por trimestres.

Trimestre por puesto fronterizo	Turismo receptivo	Variación anual	Turismo emisor	Variación anual	Saldo
Año 2012		%		%	
1 trim					
Ezeiza y Aeroparque	724.689	-0,9	706.454	12,9	18.235
Córdoba	17.613	9,6	70.434	9,6	-52.821
Puerto Bs As	60.345	-4,6	///	///	///
2 trim					
Ezeiza y Aeroparque	607.708	0,8	594.926	25,5	12.782
Córdoba	12.313	10,5	43.271	15,2	-30.958
Puerto Bs As	69.608	-12,6	///	///	///
3 trim					
Ezeiza y Aeroparque	607.403	-8,7	584.976	11,1	22.427
Córdoba	12.646	-13,9	35.122	-13,9	-22.476
Puerto Bs As	77.429	-11,5	///	///	///
4 trim					
Ezeiza y Aeroparque	628.401	-9,3	545.597	2,9	82.804
Córdoba	12.552	-28,7	35.317	-21,1	-22.765
Puerto Bs As	73.745	-17,5	///	///	///
Año 2013					
1 trim					
Ezeiza y Aeroparque	623.163	-14,0	734.052	3,9	-110.889
Córdoba	11.071	-37,1	55.155	-21,7	-44.084
Puerto Bs As	59.619	-1,2	///	///	///
2 trim					
Ezeiza y Aeroparque	529.007	-13,0	628.501	5,6	-99.494
Córdoba	10.581	-14,1	45.916	6,1	-35.335
Puerto Bs As	87.747	26,1	///	///	///
3 trim					
Ezeiza y Aeroparque	585.330	-3,6	629.518	7,6	-44.188
Córdoba	12.944	2,4	41.717	18,8	-28.773
Puerto Bs As	101.018	30,5	///	///	///
4 trim					
Ezeiza y Aeroparque	647.671	3,1	589.466	8,0	58.205
Córdoba	13.449	7,1	43.455	23,0	-30.006
Puerto Bs As	79.963	8,4	///	///	///

Cuadro 6. Turismo receptivo. Llegada de turistas, estadía promedio y gasto diario promedio según país de residencia habitual de los turistas. Aeropuerto Internacional de Ezeiza, Aeroparque Jorge Newbery, Aeropuerto Internacional de Córdoba y Puerto de Buenos Aires. Cuarto trimestre 2013.

Países de residencia habitual	Llegada de turistas			Estadía promedio		Gasto diario promedio	
	Cuarto trimestre 2013	Variación anual	Participación	Cuarto trimestre 2013	Variación anual	Cuarto trimestre 2013	Variación anual
	turistas	%	%	noches	%	U\$S	%
Ezeiza y Aeroparque	647.671	3,1	100,0	12,6	-5,6	93,1	8,6
Brasil	172.015	-1,4	26,6	6,4	-3,8	150,9	1,4
Chile	58.426	7,8	9,0	6,8	7,8	119,3	-2,8
Uruguay	11.289	8,4	1,7	3,3	-37,5	169,9	80,7
EE.UU. y Canadá	65.622	-3,5	10,1	15,0	3,2	99,2	0,0
Resto de América	162.274	11,3	25,1	14,2	-15,3	82,3	15,0
Europa	139.059	1,6	21,5	19,5	-5,8	71,3	14,1
Resto del mundo	38.986	0,7	6,0	16,0	9,1	95,5	9,1
Aeropuerto de Córdoba	13.449	7,1	100,0	17,4	-32,6	48,3	-16,3
Brasil	2.454	8,0	18,2	15,0	-7,2	44,0	-38,0
Chile	3.637	-4,0	27,0	5,6	-46,5	93,5	39,8
Resto de América	5.736	20,9	42,7	23,3	-40,2	40,2	19,6
Resto del mundo	1.622	-7,0	12,1	26,9	-25,9	55,5	-51,4
Puerto de Buenos Aires	79.963	8,4	100,0	4,4	-3,3	84,9	34,0
Uruguay	76.193	8,8	95,3	4,3	0,9	83,8	30,0
Resto del mundo	3.770	2,1	4,7	6,7	-34,7	99,0	80,7

Cuadro 7. Turismo receptivo. Principales variables. Aeropuerto Internacional de Ezeiza y Aeroparque Jorge Newbery. Cuarto trimestre y año 2013.

Principales variables	Ezeiza y Aeroparque					
	Cuarto trimestre 2013	Variación anual	Participación	Anual 2013	Variación anual	Participación
Llegada de turistas por motivo, alojamiento y organización del viaje						
	Turistas	%	%	Turistas	%	%
Total	647.671	3,1	100,0	2.385.171	-7,1	100,0
Motivo del viaje						
Vacaciones / ocio	340.802	-4,2	52,6	1.247.905	-15,0	52,3
Visita a familiares o amigos	123.079	3,7	19,0	515.204	-0,2	21,6
Negocios	141.403	21,9	21,8	469.293	6,2	19,7
Otros ¹	42.387	11,7	6,5	152.769	7,2	6,4
Tipo de alojamiento						
Casa de familiares o amigos	148.424	1,4	22,9	619.344	-0,7	26,0
Hotel 1,2 y 3 estrellas	132.424	-2,7	20,4	469.119	-11,2	19,7
Hotel 4 y 5 estrellas	275.403	7,4	42,5	968.810	-8,2	40,6
Otro ²	91.420	2,2	14,1	327.898	-9,0	13,7
Organización del viaje						
Con paquete turístico	96.808	-5,8	14,9	364.402	-13,2	15,3
Sin paquete turístico	550.863	4,8	85,1	2.020.769	-5,9	84,7
Pernoctaciones por tipo de alojamiento						
	Noches	%	%	Noches	%	%
Total	8.154.169	-2,8	100,0	31.572.419	-10,0	100,0
Casa de familiares o amigos	2.774.680	-3,1	34,0	13.128.866	-6,8	41,6
Hotel 1,2 y 3 estrellas	991.841	-4,6	12,2	3.738.704	-1,0	11,8
Hotel 4 y 5 estrellas	1.800.842	14,4	22,1	6.010.452	-10,3	19,0
Otro ²	2.586.806	-11,1	31,7	8.694.397	-17,4	27,5
Gasto total por tipo de alojamiento³						
	Dólares	%	%	Dólares	%	%
Total	758.977.825	5,6	100,0	2.631.524.904	-15,0	100,0
Casa de familiares o amigos	93.791.227	9,5	12,4	341.158.450	-9,9	13,0
Hotel 1,2 y 3 estrellas	134.820.646	7,3	17,8	477.603.853	-6,1	18,1
Hotel 4 y 5 estrellas	400.524.515	20,2	52,8	1.280.725.181	-16,9	48,7
Otro ²	129.841.437	-25,4	17,1	532.037.420	-20,4	20,2

¹ Incluye viajes de estudio, religiosos, tratamientos de salud, etc.

² Incluye casa propia, alquiler de cabañas, departamentos, etc., cruceros, bed & breakfast, entre otros.

³ El gasto total equivale al consumo turístico, ya que incluye una estimación del gasto en bienes y servicios de aquellos turistas financiados por cuenta de terceros.

Cuadro 8. Turismo receptivo. Principales variables. Aeropuerto Internacional de Córdoba. Cuarto trimestre y año 2013.

Principales variables	Aeropuerto de Córdoba					
	Cuarto trimestre 2013	Variación anual	Participación	Anual 2013	Variación anual	Participación
Llegada de turistas por motivo, alojamiento y organización del viaje						
	Turistas	%	%	Turistas	%	%
Total	13.449	7,1	100,0	48.045	-12,8	100,0
Motivo del viaje						
Vacaciones / ocio	6.301	55,9	46,9	19.733	5,3	41,1
Visita a familiares o amigos	3.821	-32,5	28,4	15.831	-36,4	33,0
Negocios	1.130	-42,6	8,4	7.142	-15,0	14,9
Otros ¹	2.197	148,2	16,3	5.339	71,9	11,1
Tipo de alojamiento						
Casa de familiares o amigos	6.086	10,1	45,3	19.792	-23,3	41,2
Hotel 1,2 y 3 estrellas	3.944	67,9	29,3	11.595	16,9	24,1
Hotel 4 y 5 estrellas	2.744	-35,3	20,4	13.220	-20,9	27,5
Otro ²	675	55,2	5,0	3.438	26,7	7,2
Organización del viaje						
Con paquete turístico	453	-58,9	3,4	3.724	-28,8	7,8
Sin paquete turístico	12.996	13,5	96,6	44.321	-11,2	92,2
Pernoctaciones por tipo de alojamiento						
	Noches	%	%	Noches	%	%
Total	234.215	-27,8	100,0	851.376	-27,7	100,0
Casa de familiares o amigos	137.676	-25,2	58,8	463.518	-39,3	54,4
Hotel 1,2 y 3 estrellas	42.717	16,4	18,2	162.520	29,2	19,1
Hotel 4 y 5 estrellas	16.615	-60,7	7,1	108.464	-31,2	12,7
Otro ²	37.207	-39,3	15,9	116.874	-11,0	13,7
Gasto total por tipo de alojamiento³						
	Dólares	%	%	Dólares	%	%
Total	11.306.216	-39,5	100,0	52.655.088	-16,5	100,0
Casa de familiares o amigos	4.039.825	61,3	35,7	10.679.824	-24,0	20,3
Hotel 1,2 y 3 estrellas	3.297.585	8,7	29,2	20.579.508	66,4	39,1
Hotel 4 y 5 estrellas	2.913.662	-73,6	25,8	16.811.920	-46,5	31,9
Otro ²	1.055.144	-49,7	9,3	4.583.836	-11,2	8,7

¹ Incluye viajes de estudio, religiosos, tratamientos de salud, etc.

² Incluye casa propia, alquiler de cabañas, departamentos, etc., cruceros, bed & breakfast, entre otros.

³ El gasto total equivale al consumo turístico, ya que incluye una estimación del gasto en bienes y servicios de aquellos turistas financiados por cuenta de terceros.

Cuadro 9. Turismo receptivo. Principales variables. Puerto de Buenos Aires. Cuarto trimestre y año 2013.

Principales variables	Puerto de Buenos Aires					
	Cuarto trimestre 2013	Variación anual	Participación	Anual 2013	Variación anual	Participación
Llegada de turistas por motivo, alojamiento y organización del viaje						
	Turistas	%	%	Turistas	%	%
Total	79.963	8,4	100,0	328.347	16,8	100,0
Motivo del viaje						
Vacaciones / ocio	37.753	18,1	47,2	176.109	24,7	53,6
Visita a familiares o amigos	24.063	-14,1	30,1	92.049	9,4	28,0
Negocios	10.694	23,3	13,4	35.060	5,3	10,7
Otros ¹	7.453	46,2	9,3	25.129	12,3	7,7
Tipo de alojamiento						
Casa de familiares o amigos	28.790	-13,7	36,0	109.941	3,8	33,5
Hotel 1,2 y 3 estrellas	28.263	39,6	35,3	114.355	36,1	34,8
Hotel 4 y 5 estrellas	18.805	11,9	23,5	87.441	26,7	26,6
Otro ²	4.105	23,3	5,1	16.610	-25,0	5,1
Organización del viaje						
Con paquete turístico	16.860	20,7	21,1	82.724	33,3	25,2
Sin paquete turístico	63.103	5,6	78,9	245623	12,1	74,8
Pernoctaciones por tipo de alojamiento						
	Noches	%	%	Noches	%	%
Total	352.905	5,0	100,0	1.410.194	4,5	100,0
Casa de familiares o amigos	174.759	-18,2	49,5	661.716	-7,6	46,9
Hotel 1,2 y 3 estrellas	82.385	56,5	23,3	352.830	49,3	25,0
Hotel 4 y 5 estrellas	54.701	20,4	15,5	265.260	34,3	18,8
Otro ²	41.060	68,3	11,6	130.388	-34,9	9,2
Gasto total por tipo de alojamiento³						
	Dólares	%	%	Dólares	%	%
Total	29.957.152	40,7	100,0	121.642.988	33,1	100,0
Casa de familiares o amigos	5.927.328	49,2	19,8	17.311.725	32,4	14,2
Hotel 1,2 y 3 estrellas	11.260.225	66,7	37,6	47.140.095	59,3	38,8
Hotel 4 y 5 estrellas	10.453.319	13,9	34,9	49.582.277	32,0	40,8
Otro ²	2.316.280	66,5	7,7	7.608.891	-31,8	6,3

¹ Incluye viajes de estudio, religiosos, tratamientos de salud, etc.

² Incluye casa propia, alquiler de cabañas, departamentos, etc., cruceros, bed & breakfast, entre otros.

³ El gasto total equivale al consumo turístico, ya que incluye una estimación del gasto en bienes y servicios de aquellos turistas financiados por cuenta de terceros.

Cuadro 10. Turismo receptivo. Pernoctaciones por destino turístico en la Argentina. Aeropuerto Internacional de Ezeiza, Aeroparque Jorge Newbery, Aeropuerto Internacional de Córdoba y Puerto de Buenos Aires. Cuarto trimestre y año 2013.

Destinos de Argentina por puesto fronterizo	Pernoctes						
	Cuarto trimestre 2013		Variación anual	Participación	Año 2013	Variación anual	Participación
	noches	%	%	noches	%	%	
Ezeiza y Aeroparque	8.154.169	-2,8	100,0	31.572.419	-10,0	100,0	
Ciudad de Buenos Aires	5.154.955	-3,4	63,2	18.646.296	-10,5	59,1	
Región Buenos Aires	936.853	-19,8	11,5	4.556.068	-11,9	14,4	
Costa Atlántica Bonaerense	133.702	-35,1		1.197.705	-0,6		
Resto Prov. de Buenos Aires	803.151	-16,6		3.358.363	-15,4		
Región Cuyo	271.870	-8,8	3,3	1.043.671	-10,3	3,3	
Provincia de Mendoza, Aconcagua	240.522	12,0		876.399	-6,8		
Resto	31.348	-62,4		167.272	-25,2		
Región Centro	292.484	47,8	3,6	1.334.082	-0,5	4,2	
Región Litoral	531.988	5,1	6,5	2.113.246	-15,1	6,7	
Cataratas del Iguazú	128.412	-3,6		456.219	-6,3		
Rosario, Santa Fe	331.734	44,5		1.278.556	-10,7		
Resto	71.842	-49,9		378.471	-33,7		
Región Norte	261.436	22,3	3,2	1.072.782	-8,4	3,4	
Provincias de Salta, Tucumán y Jujuy	188.395	1,8		873.560	-14,6		
Resto	73.041	154,9		199.222	34,5		
Región Patagonia	649.908	5,8	8,0	2.643.860	-0,5	8,4	
Puerto Madryn, Península Valdés	49.597	27,0		166.247	42,6		
Ushuaia	80.353	-25,9		311.193	-26,9		
El Calafate, Glaciar Perito Moreno	138.361	-13,6		472.421	-11,7		
Bariloche, Villa La Angostura y San Martín de los Andes	127.924	-17,7		742.396	-5,3		
Resto	253.673	68,1		951.603	19,7		
En viaje	54.675	4,3	0,7	162.414	-38,0	0,5	
Aeropuerto de Córdoba	234.215	-27,8	100,0	851.376	-27,7	100,0	
Ciudad de Córdoba	180.867	-33,3		648.016	-27,3		
Resto del país	53.348	0,8		203.360	-29,0		
Puerto Bs As	352.905	5,0	100,0	1.410.194	4,5	100,0	
Ciudad de Buenos Aires	254.379	5,2		1.062.311	10,8		
Región Buenos Aires	76.655	7,8		239.620	-12,3		
Resto del país	21.871	-6,1		108.263	-8,5		

Cuadro 11. Turismo emisor. Salida de turistas, estadía promedio y gasto diario promedio según país de destino de los turistas. Aeropuerto Internacional de Ezeiza, Aeroparque Jorge Newbery y Aeropuerto Internacional de Córdoba. Cuarto trimestre 2013.

Países de destino	Salida de turistas			Estadía promedio		Gasto diario promedio	
	Cuarto trimestre 2013	Variación anual	Participación	Cuarto trimestre 2013	Variación anual	Cuarto trimestre 2013	Variación anual
	turistas	%	%	noches	%	dólares	%
Ezeiza y Aeroparque	589.466	8,0	100,0	13,6	-2,2	96,5	2,2
Brasil	123.675	-1,9	21,0	9,1	-10,2	100,7	12,5
Chile	55.962	-2,8	9,5	7,7	-12,0	87,4	23,2
Uruguay	24.199	3,7	4,1	4,4	-2,7	91,8	8,6
EE.UU. y Canadá	122.617	22,1	20,8	12,3	-21,3	117,3	18,4
Resto de América	140.189	-5,7	23,8	12,7	-7,7	92,6	3,5
Europa	89.978	51,6	15,3	25,1	3,6	78,8	-11,9
Resto del mundo	32.846	8,9	5,6	25,3	14,9	115,6	-16,5
Aeropuerto de Córdoba	43.455	23,0	///	11,2	-10,3	103,8	15,4

Cuadro 12. Turismo emisor. Principales variables. Aeropuerto Internacional de Ezeiza y Aeroparque Jorge Newbery. Cuarto trimestre y año 2013.

Principales variables	Ezeiza y Aeroparque					
	Cuarto trimestre 2013	Variación anual	Participación	Anual 2013	Variación anual	Participación
Salida de turistas por motivo, alojamiento y organización del viaje						
	Turistas	%	%	Turistas	%	%
Total	589.466	8,0	100,0	2.581.537	6,2	100,0
Motivo del viaje						
Vacaciones / ocio	302.025	14,2	51,2	1.488.735	10,5	57,7
Visita a familiares o amigos	93.340	-11,5	15,8	429.851	-12,7	16,7
Negocios	181.256	10,5	30,7	614.373	11,3	23,8
Otros ¹	12.845	9,1	2,2	48.578	19,5	1,9
Tipo de alojamiento						
Casa de familiares o amigos	137.782	-8,9	23,4	669.084	-9,3	25,9
Hotel 1,2 y 3 estrellas	163.921	20,7	27,8	672.671	14,7	26,1
Hotel 4 y 5 estrellas	218.558	6,6	37,1	911.463	11,1	35,3
Otro ²	69.205	29,4	11,7	328.319	14,4	12,7
Organización del viaje						
Con paquete turístico	96.632	6,7	16,4	471.364	15,2	18,3
Sin paquete turístico	492.834	8,3	83,6	2.110.173	4,3	81,7
Pernotaciones por tipo de alojamiento						
	Noches	%	%	Noches	%	%
Total	8.037.167	5,8	100,0	36.574.216	1,5	100,0
Casa de familiares o amigos	2.515.779	-14,5	31,3	12.548.559	-13,0	34,3
Hotel 1,2 y 3 estrellas	1.711.329	20,0	21,3	7.771.993	16,2	21,2
Hotel 4 y 5 estrellas	1.829.738	10,5	22,8	8.323.994	11,7	22,8
Otro ²	1.980.321	25,7	24,6	7.929.670	6,1	21,7
Gasto total por tipo de alojamiento³						
	Dólares	%	%	Dólares	%	%
Total	775.884.910	8,1	100,0	3.185.062.823	0,0	100,0
Casa de familiares o amigos	82.043.015	3,9	10,6	354.844.500	-13,9	11,1
Hotel 1,2 y 3 estrellas	218.644.428	23,1	28,2	906.544.428	2,6	28,5
Hotel 4 y 5 estrellas	368.065.721	1,2	47,4	1.528.198.030	5,5	48,0
Otro ²	107.131.746	10,0	13,8	395.475.865	-10,4	12,4

¹ Incluye viajes de estudio, religiosos, tratamientos de salud, etc.

² Incluye casa propia, alquiler de cabañas, departamentos, etc., cruceros, bed & breakfast, entre otros.

³ El gasto total equivale al consumo turístico, ya que incluye una estimación del gasto en bienes y servicios de aquellos turistas financiados por cuenta de terceros.

Cuadro 13. Turismo emisor. Principales variables. Aeropuerto Internacional de Córdoba. Cuarto trimestre y año 2013.

Principales variables	Aeropuerto de Córdoba					
	Cuarto trimestre 2013	Variación anual	Participación	Anual 2013	Variación anual	Participación
	Turistas	%	%	Turistas	%	%
Salida de turistas por motivo, alojamiento y organización del viaje						
Total	43.455	23,0	100,0	186.243	1,1	100,0
Motivo del viaje						
Vacaciones / ocio	35.699	67,6	82,2	148.401	8,8	79,7
Visita a familiares o amigos	4.132	-45,2	9,5	22.251	-25,3	11,9
Negocios	3.207	-34,6	7,4	9.919	-32,0	5,3
Otros ¹	417	-73,4	1,0	5.672	66,9	3,0
Tipo de alojamiento						
Casa de familiares o amigos	5.190	-36,5	11,9	26.691	-15,7	14,3
Hotel 1,2 y 3 estrellas	9.398	4,4	21,6	43.116	-13,1	23,2
Hotel 4 y 5 estrellas	26.839	67,2	61,8	105.651	13,5	56,7
Otro ²	2.028	-3,0	4,7	10.785	10,1	5,8
Organización del viaje						
Con paquete turístico	26.516	55,6	61,0	114.684	18,0	61,6
Sin paquete turístico	16.939	-7,3	39,0	71.559	-17,7	38,4
Pernoctaciones por tipo de alojamiento						
	Noches	%	%	Noches	%	%
Total	486.204	10,4	100,0	2.112.652	-5,5	100,0
Casa de familiares o amigos	129.911	-10,1	26,7	506.885	-17,7	24,0
Hotel 1,2 y 3 estrellas	82.924	-5,9	17,1	463.627	-12,8	21,9
Hotel 4 y 5 estrellas	242.438	69,9	49,9	970.999	7,6	46,0
Otro ²	30.931	-52,4	6,4	171.141	-8,5	8,1
Gasto total por tipo de alojamiento³						
	Dólares	%	%	Dólares	%	%
Total	50.476.041	27,4	100,0	218.600.781	-1,2	100,0
Casa de familiares o amigos	2.756.428	-3,8	5,5	10.545.778	-30,5	4,8
Hotel 1,2 y 3 estrellas	10.137.634	-12,9	20,1	54.431.562	-16,4	24,9
Hotel 4 y 5 estrellas	35.621.542	66,2	70,6	144.052.845	9,3	65,9
Otro ²	1.960.437	-46,7	3,9	9.570.596	3,9	4,4

¹ Incluye viajes de estudio, religiosos, tratamientos de salud, etc.

² Incluye casa propia, alquiler de cabañas, departamentos, etc., cruceros, bed & breakfast, entre otros.

³ El gasto total equivale al consumo turístico, ya que incluye una estimación del gasto en bienes y servicios de aquellos turistas financiados por cuenta de terceros.

Cuadro 14. Turismo emisor. Pernoctaciones por destino turístico en el exterior. Aeropuerto Internacional de Ezeiza y Aeroparque Jorge Newbery. Cuarto trimestre y año 2013.

Países de destino	Pernoctes					
	Cuarto trimestre 2013	Variación anual	Participación	Año 2013	Variación anual	Participación
	noches	%	%	noches	%	%
Ezeiza y Aeroparque	8.037.167	5,8	100,0	36.574.216	1,5	100,0
Brasil	1.129.930	-11,5	14,1	6.219.094	9,1	17,0
Chile	446.086	-12,8	5,6	2.246.211	17,7	6,1
Uruguay	106.385	0,9	1,3	602.698	-17,7	1,6
Estados Unidos y Canadá	1.512.411	-3,9	18,8	6.852.832	-1,3	18,7
Resto de América	1.769.469	-12,4	22,0	9.455.728	-8,4	25,9
Europa	2.273.025	56,8	28,3	7.636.651	9,9	20,9
Resto del mundo	799.861	21,2	10,0	3.561.002	2,1	9,7

Notas técnicas de la Encuesta de Turismo Internacional (ETI)

La Encuesta de Turismo Internacional tiene como objetivo medir el flujo y el gasto de los viajeros no residentes durante su permanencia en la Argentina (turismo receptivo) y de los viajeros residentes en la Argentina durante su permanencia en el exterior (turismo emisor).

Para ello, se encuesta a los viajeros residentes al momento de regresar al país y a los no residentes cuando abandonan el territorio argentino, es decir, cuando han concluido su viaje.

Las principales variables investigadas son: a) la residencia; b) el tamaño del grupo de viaje; c) la duración de la estadía y el tipo de alojamiento utilizado en cada uno de los sitios visitados b) la modalidad de organización del viaje o utilización de paquetes turísticos y e) el monto gastado por el grupo de viaje.

La encuesta de Turismo Internacional 2013, que reconoce como antecedentes las realizadas en 1996, 2001 y desde el 2004 al 2012, se realiza actualmente en los siguientes sitios:

1. Aeropuerto Internacional de Ezeiza
2. Aeropuerto Jorge Newbery
3. Puerto de Buenos Aires
4. Aeropuerto Internacional de Córdoba

Definiciones y conceptos utilizados

País de residencia habitual: es aquél en el cual una persona permanece la mayor parte del año o, en caso de permanecer un período menor, aquel país al cual la persona tiene previsto regresar para residir en los siguientes doce meses.

Viajero internacional: toda persona que se desplaza fuera de su país de residencia habitual, cualquiera sea el motivo del viaje y utilizando cualquier medio de transporte, incluso a pie.

Visitante internacional: toda persona que viaja a un país diferente de aquél donde tiene su residencia habitual, por un período no superior a los doce meses consecutivos y cuyo motivo principal de la visita no es el ejercicio de una actividad remunerada en el país visitado.

Turista internacional: todo visitante del extranjero que pasa por lo menos una noche en el lugar visitado.

Excursionista internacional o visitante del día: es aquel visitante internacional que no pernocta en el lugar visitado.

Turismo emisor: salida de turistas residentes en la Argentina hacia el exterior.

Turismo receptivo: llegada de turistas no residentes en la Argentina procedentes del exterior.

Grupo de viaje: turistas que se desplazan juntos durante la totalidad o parte del viaje y pagan la mayoría de sus gastos de viaje con cargo a un presupuesto común. Normalmente se compone de individuos pertenecientes a una misma familia. La decisión de utilizar este concepto para recoger las características del viaje y el gasto total obedece a la situación de no poder discriminarlas para cada integrante del grupo.

Motivo principal del viaje: motivo que determina la realización del viaje. Se habla de motivo principal porque es frecuente encontrar situaciones en las que se combinan varios motivos: ocio y negocios, visita a familiares y estudio, etc. La clasificación utilizada en esta encuesta para el turismo comprende:

- Vacaciones y ocio: recorrido de lugares de interés, compras, asistencia a acontecimientos deportivos y culturales, deportes activos no profesionales, actividades en contacto con la naturaleza, cruceros, juegos de azar, luna de miel.
- Negocios, congresos, etc.: asistencia a reuniones, conferencias o congresos, ferias comerciales y exposiciones, misiones oficiales, actividades deportivas profesionales, instalación de máquinas o equipos, inspecciones, compras y ventas por cuenta propia o de la empresa a la cual se representa.
- Visita a familiares o amigos: se incluyen también aquí las visitas efectuadas para cuidar enfermos o asistir a exequias de familiares o amigos.
- Otros motivos: incluye tratamientos de salud, viajes de estudios, participación en acontecimientos religiosos, etc. El ejercicio de una actividad remunerada en el lugar de destino, no se considera como turistas sino como viajeros.

Tipo de alojamiento utilizado. Se lo divide en dos grandes grupos:

Alojamiento en establecimientos turísticos colectivos:

- Categorías 4 y 5 estrellas, que comprende los hoteles, apart hoteles, hoteles de playa, clubes residenciales y establecimientos similares con servicios incluidos en estas categorías.
- Categorías 1, 2 y 3 estrellas, que incluye hoteles, pensiones, casa de huéspedes, albergues, residencias para turistas y alojamientos similares con servicios hoteleros incluidos en estas categorías.

Alojamiento turístico privado:

- Casa particular propia, de familiares o amigos. Incluye las casas y departamentos considerados como vivienda secundaria del hogar propietario. También se incluye aquí el alojamiento en viviendas con régimen de "tiempo compartido".
- Alquiler de casas, departamentos o "tiempos compartidos" y otros tipos de alojamiento no incluidos anteriormente.

Forma de organización o modalidad del viaje:

- Con paquete turístico: cuando el turista contrata en una agencia de viajes al menos dos servicios que paga en forma conjunta. En este caso el turista puede informar el gasto total del paquete pero no su desagregación en alojamiento, comidas, traslados y excursiones. Se considera en esta categoría a aquellos viajeros que contratan un paquete turístico para viajar a la Argentina.

Pernoctaciones: es el número de noches que cada viajero permanece alojado, fuera de su lugar de residencia habitual, en el lugar visitado. La cantidad de pernoctaciones según el tipo de alojamiento utilizado brinda información útil para medir el impacto sobre la utilización de la oferta de alojamiento.

Gasto total: comprende todo gasto de consumo de bienes y servicios efectuado por un turista o por cuenta de un turista durante su estadía en el lugar visitado. Excluye el valor del transporte internacional, pero incluye el valor del transporte dentro del país visitado.

Gasto por turista: resulta del cociente entre el gasto total y el número de turistas. Es una medida aproximada de lo que cada turista gasta en promedio en un viaje.

Gasto promedio por pernoctación: resulta del cociente entre el gasto total y el número de pernoctaciones. Es una medida aproximada del gasto diario promedio que cada turista realiza en el lugar visitado.

La Encuesta de Turismo Internacional (ETI) y la Encuesta de Ocupación Hotelera (EOH) son realizadas por la Dirección de Estudios de Mercado y Estadísticas de la Subsecretaría de Desarrollo Turístico de MINTUR y por la Dirección Nacional de Estadísticas y Precios de la Producción y del Comercio del INDEC.

MINTUR e INDEC agradecen la colaboración de Dirección Nacional de Migraciones, Gendarmería Nacional y Policía Aeronáutica, así como el apoyo de las empresas Buquebús S.A., Aeropuertos Argentina 2000 S.A. y de las asociaciones empresarias Cámara Argentina de Turismo (CAT), Asociación Argentina de Agencias de Viajes y Turismo (AAVYT) y Asociación de Agencias de Viajes y Turismo de Buenos Aires (AVIABUE).

Instituto Nacional de Estadística y Censos

Centro Estadístico de Servicios
Av. Presidente Julio A. Roca 615
1067 Buenos Aires, Argentina
Teléfonos (011) 4349-9650/52/54/62 - Fax 4349-9621
Atención de lunes a viernes de 09.30 a 16.00 hs.
E-mail: ces@indec.mecon.gov.ar
Internet: <http://www.indec.gov.ar>

Ministerio de Turismo

Suipacha 1111 piso 21
1368 Buenos Aires, Argentina
Teléfonos (011) 4316-1600 int. 2012
E-mail: estadistica@turismo.gov.ar
Internet: <http://www.turismo.gov.ar/estadistica>