

Buenos Aires, 6 de marzo de 2012

Encuesta de Turismo Internacional

La encuesta de turismo internacional (ETI) es un operativo realizado por el **Ministerio de Turismo (MINTUR)** y el **Instituto Nacional de Estadística y Censos (INDEC)**.

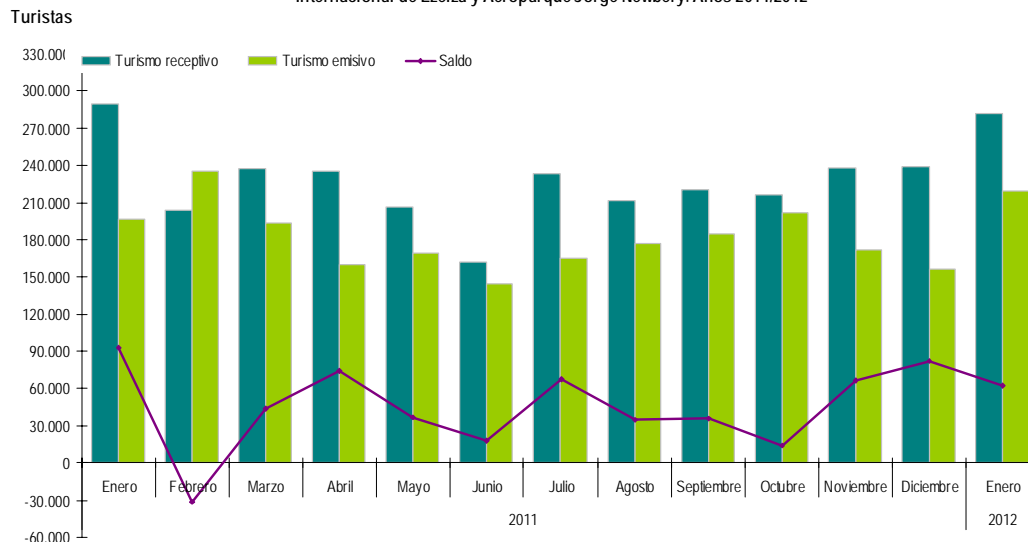
Los datos correspondientes al anticipo mensual Enero 2012 referidos al Aeropuerto Internacional de Ezeiza y al Aeroparque Jorge Newbery, publicados el 6 de marzo del corriente año, fueron reestimados debido a una modificación en la calibración de los factores de expansión. Por tal motivo, se presenta a continuación el Informe de Prensa de Enero 2012 con las modificaciones pertinentes.

Anticipo mensual de enero de 2012

Considerando los turistas extranjeros arribados a Ezeiza y Aeroparque en enero de 2012, se estimó un total de 281.413 llegadas. Por otro lado, las salidas de turistas argentinos en enero de 2012 por ambos aeropuertos ascendió a 219.461, evidenciando un crecimiento de 11,6% con respecto al mismo mes del año anterior. Como consecuencia del mayor flujo de llegadas de turistas extranjeros respecto a las salidas al exterior de argentinos, el saldo de los viajeros internacionales de enero del 2012 resultó positivo en 61.952 turistas.

El gasto estimado para el conjunto de turistas extranjeros, arribados a Ezeiza y Aeroparque, resultó en enero del 2012 en U\$S 319,5 millones y el gasto realizado por los turistas argentinos en el exterior se estimó en U\$S 226 millones para ambos aeropuertos. El saldo resultante entre ambos gastos fue positivo en U\$S 93,5 millones.

Gráfico 1. Turistas internacionales por condición de receptivo y emisor y saldo turístico. Aeropuerto Internacional de Ezeiza y Aeroparque Jorge Newbery. Años 2011/2012



Nota: los totales por suma de todos los cuadros y gráficos pueden no coincidir por redondeo en las cifras parciales.

Signos convencionales

- * Dato provisorio
- ... Dato no disponible a la fecha de presentación de los resultados
- /// Dato que no corresponde presentar debido a la naturaleza de las cosas
- Dato igual a cero
- s Dato resguardado por el secreto estadístico

Según el país de residencia habitual de los turistas extranjeros arribados a Ezeiza y Aeroparque, en enero de 2012 se observa que la mayor participación la obtuvo Brasil (30,4%), seguida por Europa (27,1%), Resto de América (18,7%), EE.UU. y Canadá (12%), Resto del mundo (6,3%), Chile (4,8%) y Uruguay (0,7%).

La permanencia promedio de los turistas extranjeros en el país en enero de 2012 fue 14,7 noches, siendo los turistas residentes en Europa los de mayor permanencia en el país (24,4 noches). De esta manera, las pernoctaciones de los turistas no residentes en enero de 2012 sumaron 4,1 millones de noches por ambos aeropuertos, representando un aumento de 17,7% con respecto al mismo período del año anterior.

Con respecto al gasto diario promedio de los turistas extranjeros resultó en U\$S 77,1. El mayor gasto diario promedio fue el realizado por los turistas residentes en Brasil con U\$S 154,7.

Gráfico 2. Turismo receptivo. Turistas según residencia habitual. Aeropuerto Internacional de Ezeiza y Aeroparque Jorge Newbery. Enero 2012

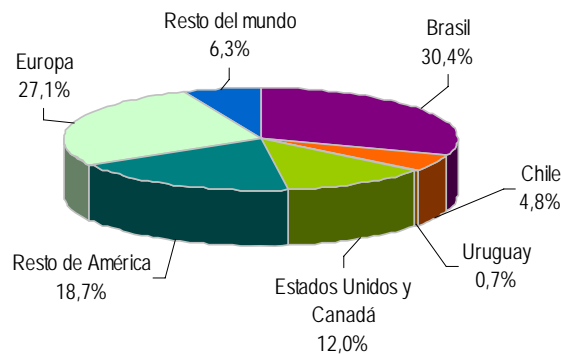
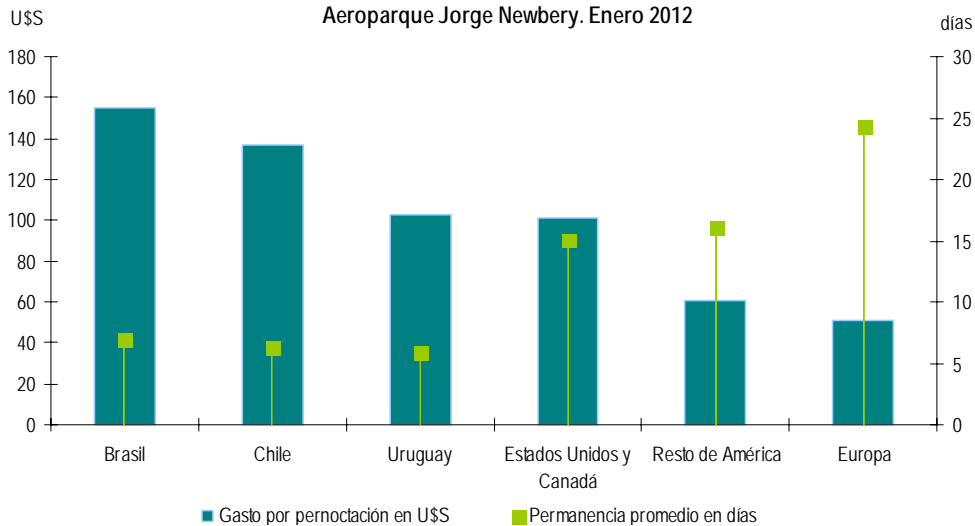


Gráfico 3. Turismo receptivo. Permanencia y gasto diario promedio según residencia habitual de los turistas. Aeropuerto Internacional de Ezeiza y Aeroparque Jorge Newbery. Enero 2012



Con respecto a la estadía promedio de los turistas argentinos en el exterior, en enero de 2012 fue 16 noches y los pernoctes del mes sumaron 3,5 millones de noches. El gasto diario promedio del turismo emisor en enero de 2012 fue U\$S 64,4.

Series históricas mensuales

Cuadro 1. Turismo receptivo. Llegada de turistas, pernoctes y gasto total. Aeropuerto Internacional de Ezeiza y Aeroparque Jorge Newbery. Años 2011 y 2012.

Mes	Llegadas de turistas	Var. anual	Pernoctes	Var. anual	Gasto total	Var. anual
	turistas	%	noches	%	U\$S	%
Año 2011	2.692.132	1,7	34.867.889	7,6	3.513.966.707	4,2
Enero	289.635	14,0	3.522.543	1,2	376.269.865	8,9
Febrero	203.766	9,3	2.850.652	12,4	264.871.688	14,3
Marzo	237.501	16,5	2.963.551	3,4	310.630.940	-2,8
Abril	234.815	13,2	3.137.847	23,7	312.463.012	30,7
Mayo	206.413	7,7	2.952.725	24,5	260.276.540	18,4
Junio	161.923	-18,9	2.639.096	12,4	228.519.546	-7,6
Julio	232.926	-1,6	2.883.058	9,1	319.539.464	13,4
Agosto	211.817	-9,1	2.786.011	0,9	271.553.639	-5,2
Septiembre	220.302	-2,6	2.424.596	10,8	293.154.375	18,5
Octubre	216.055	-4,4	2.205.322	-10,0	278.893.056	2,8
Noviembre	237.843	-0,8	2.601.880	11,7	296.741.307	-4,4
Diciembre	239.136	-1,6	3.900.608	0,1	301.053.275	-19,0
Año 2012						
Enero	281.413	-2,8	4.145.021	17,7	319.498.967	-15,1

Cuadro 2. Turismo receptivo. Llegada de turistas, estadía promedio y gasto promedio diario según país de residencia habitual. Aeropuerto Internacional de Ezeiza y Aeroparque Jorge Newbery. Enero 2012

País de residencia habitual	Llegada de turistas	Var. anual	Estadía promedio	Var. anual	Gasto promedio diario	Var. anual
	turistas	%	noches	%	U\$S	%
Total	281.413	-2,8	14,7	21,2	77,1	-27,9
Brasil	85.551	-10,5	7,0	-6,8	154,7	-1,4
Chile	13.529	-15,6	6,3	-2,9	137,0	13,7
Uruguay	2.014	-46,4	5,9	-27,6	102,8	-0,5
Estados Unidos y Canadá	33.749	-8,6	15,1	17,6	101,3	-23,2
Resto de América	52.635	10,9	16,1	24,0	61,1	-38,3
Europa	76.278	3,3	24,4	34,2	50,8	-25,9
Resto del mundo	17.657	10,0	///	///	///	///

Cuadro 3. Turismo emisor. Salida de turistas, pernoctes y gasto total por el Aeropuerto Internacional de Ezeiza y Aeroparque Jorge Newbery. Años 2011 y 2012.

Mes	Salidas de turistas	Var. anual	Pernoctes	Var. anual	Gasto total	Var. anual
	turistas	%	noches	%	U\$S	%
Año 2011	2.156.626	13,5	32.715.778	12,3	2.891.221.613	8,1
Enero	196.652	20,9	2.889.986	13,9	194.795.799	-0,6
Febrero	235.252	26,3	4.093.699	30,2	282.577.549	14,4
Marzo	193.656	15,8	3.123.189	23,2	233.909.254	10,4
Abril	160.422	13,2	2.150.301	4,4	209.288.773	11,6
Mayo	169.524	9,8	2.507.031	15,2	229.800.223	0,3
Junio	144.157	5,0	2.271.494	-0,4	195.344.596	-15,4
Julio	165.239	8,5	2.517.950	1,5	219.402.322	-5,9
Agosto	176.613	7,3	2.815.860	10,3	238.719.186	2,4
Septiembre	184.915	16,5	2.542.067	4,0	275.082.649	21,8
Octubre	202.002	7,3	2.834.577	10,4	330.254.546	25,9
Noviembre	171.584	12,5	2.520.213	23,0	241.776.187	13,4
Diciembre	156.610	16,0	2.449.411	6,0	240.270.531	17,9
Año 2012						
Enero	219.461	11,6	3.512.733	21,5	226.039.480	16,0

Cuadro 4. Turismo emisor. Salida de turistas, estadía promedio y gasto diario promedio. Aeropuerto Internacional de Ezeiza y Aeroparque Jorge Newbery. Enero 2012.

	Salida de turistas	Var. anual	Estadía promedio	Var. anual	Gasto promedio diario	Var. anual
	turistas	%	noches	%	U\$S	%
Total	219.461	11,6	16,0	8,9	64,4	-4,5

Notas técnicas de la Encuesta de Turismo Internacional (ETI)

La Encuesta de Turismo Internacional tiene como objetivo medir el flujo y el gasto de los viajeros no residentes durante su permanencia en la Argentina (turismo receptivo) y de los viajeros residentes en la Argentina durante su permanencia en el exterior (turismo emisivo).

Para ello, se encuesta a los viajeros residentes al momento de regresar al país y a los no residentes cuando abandonan el territorio argentino, es decir, cuando han concluido su viaje.

Las principales variables investigadas son: a) la residencia; b) el tamaño del grupo de viaje; c) la duración de la estadía y el tipo de alojamiento utilizado en cada uno de los sitios visitados b) la modalidad de organización del viaje o utilización de paquetes turísticos y e) el monto gastado por el grupo de viaje.

La encuesta de Turismo Internacional 2012, que reconoce como antecedentes las realizadas en 1996, 2001, 2004, 2005, 2006, 2007, 2008, 2009, 2010 y 2011, se realiza actualmente en los siguientes sitios:

1. Aeropuerto Internacional de Ezeiza
2. Aeropuerto Jorge Newbery
3. Puerto de Buenos Aires
4. Aeropuerto Internacional de Córdoba

Definiciones y conceptos utilizados

País de residencia habitual: es aquél en el cual una persona permanece la mayor parte del año o, en caso de permanecer un período menor, aquel país al cual la persona tiene previsto regresar para residir en los siguientes doce meses.

Viajero internacional: toda persona que se desplaza fuera de su país de residencia habitual, cualquiera sea el motivo del viaje y utilizando cualquier medio de transporte, incluso a pie.

Visitante internacional: toda persona que viaja a un país diferente de aquél donde tiene su residencia habitual, por un período no superior a los doce meses consecutivos y cuyo motivo principal de la visita no es el ejercicio de una actividad remunerada en el país visitado.

Turista internacional: todo visitante del extranjero que pasa por lo menos una noche en el lugar visitado.

Excursionista internacional o visitante del día: es aquel visitante internacional que no pernocta en el lugar visitado.

Turismo emisivo: salida de turistas residentes en la Argentina hacia el exterior.

Turismo receptivo: llegada de turistas no residentes en la Argentina procedentes del exterior.

Pernoctaciones: es el número de noches que cada viajero permanece alojado, fuera de su lugar de residencia habitual, en el lugar visitado. La cantidad de pernoctaciones según el tipo de alojamiento utilizado brinda información útil para medir el impacto sobre la utilización de la oferta de alojamiento.

Gasto total: comprende todo gasto de consumo de bienes y servicios efectuado por un turista o por cuenta de un turista durante su estadía en el lugar visitado. Excluye el valor del transporte internacional, pero incluye el valor del transporte dentro del país visitado.

Gasto por turista: resulta del cociente entre el gasto total y el número de turistas. Es una medida aproximada de lo que cada turista gasta en promedio en un viaje.

Gasto promedio por pernoctación: resulta del cociente entre el gasto total y el número de pernoctaciones. Es una medida aproximada del gasto diario promedio que cada turista realiza en el lugar visitado.

La Encuesta de Turismo Internacional (ETI) y la Encuesta de Ocupación Hotelera (EOH) son realizadas por la Dirección de Estudios de Mercado y Estadísticas de la Subsecretaría de Desarrollo Turístico de MINTUR y por la Dirección de Estadísticas del Sector Terciario y Precios de la Dirección Nacional de Estadísticas de la Producción del INDEC.

MINTUR e INDEC agradecen la colaboración de Dirección Nacional de Migraciones, Gendarmería Nacional y Policía Aeronáutica, así como el apoyo de las empresas Buquebús S.A., Aeropuertos Argentina 2000 S.A. y de las asociaciones empresarias Cámara Argentina de Turismo (CAT), Asociación Argentina de Agencias de Viajes y Turismo (AAAVYT) y Asociación de Agencias de Viajes y Turismo de Buenos Aires (AVIABUE).

Instituto Nacional de Estadística y Censos

Centro Estadístico de Servicios
Av. Presidente Julio A. Roca 615
1067 Buenos Aires, Argentina
Teléfonos (011) 4349-9650/52/54/62 - Fax 4349-9621
Atención de lunes a viernes de 09.30 a 16.00 hs.
E-mail: ces@indec.mecon.gov.ar
Internet: <http://www.indec.gov.ar>

Ministerio de Turismo

Suipacha 1111 piso 21
1368 Buenos Aires, Argentina
Teléfonos (011) 4316-1600 int. 2012
E-mail: estadistica@turismo.gov.ar
Internet: <http://www.turismo.gov.ar/estadistica>