



**Turismo**  
vol. 3 n° 11

# Estadísticas de turismo internacional

Abril de 2019



Secretaría de Turismo  
Presidencia de la Nación



Ministerio de Hacienda  
Presidencia de la Nación

Instituto Nacional de  
Estadística y Censos  
República Argentina



## Informes Técnicos. Vol. 3, nº 102

ISSN 2545-6636

### Turismo. Vol. 3, nº 11

Estadísticas de turismo internacional

Abril de 2019

ISSN 2545-6776

Instituto Nacional de Estadística y Censos (INDEC)

Queda hecho el depósito que fija la ley nº 11.723



Esta publicación utiliza una licencia Creative Commons.  
Se permite su reproducción con atribución de la fuente.

Responsabilidad intelectual: Lic. Silvia Amiel, Mag. Guillermo Izurieta

Colaboradores: Lic. Karina Abad, Abg. Julieta Broese, Marta Castro, Flavia Cervigni, Virginia Fariña, Sol Filgueira, Marcelo Insua, Lic. Isabel Lauría, Marcelo Monzón, Cecilia Perezlindo, Lic. César Procopio, Lionel Rodríguez, Anl. Sist. Fabián Tartaglia, DG Andrea Varela, Agustina Zapata, encuestadores y plantel de data entry

Responsabilidad editorial: Lic. Jorge Todesca, Mag. Pedro Lines

Directora de la publicación: Mag. Silvina Viazzi

Coordinación de producción editorial: Lic. Marcelo Costanzo

Buenos Aires, junio de 2019

### Publicaciones del INDEC

Las publicaciones editadas por el Instituto Nacional de Estadística y Censos pueden ser consultadas en [www.indec.gov.ar](http://www.indec.gov.ar) y en el Centro Estadístico de Servicios, ubicado en Av. Presidente Julio A. Roca 609 C1067ABB, Ciudad Autónoma de Buenos Aires, Argentina. El horario de atención al público es de 9:30 a 16:00.

También pueden solicitarse al teléfono (54-11) 5031-4632

Correo electrónico: [ces@indec.gov.ar](mailto:ces@indec.gov.ar)

Sitio web: [www.indec.gov.ar](http://www.indec.gov.ar)

Twitter: [@INDECArgentina](https://twitter.com/INDECArgentina)

Facebook: [/INDECArgentina](https://www.facebook.com/INDECArgentina)

Instagram: [@indecargentina](https://www.instagram.com/indecargentina)

Calendario anual anticipado de informes:

[www.indec.gov.ar/calendario.asp](http://www.indec.gov.ar/calendario.asp)



#### Signos convencionales:

- \* Dato provisorio
- ° Dato estimado por extrapolación, proyección o imputación
- Cero absoluto
- . Dato no registrado
- ... Dato no disponible a la fecha de presentación de los resultados
- /// Dato que no corresponde presentar
- s Dato confidencial por aplicación de las reglas del secreto estadístico

## Índice

Pág.

Resumen ejecutivo.....	3
Introducción.....	4
Vía aérea internacional.....	4
<b>Cuadro 1.</b> Flujo receptivo y emisoro de turistas internacionales. Vía aérea internacional. Abril y acumulado 2019.....	4
<b>Cuadro 2.</b> Turismo receptivo. Llegadas de turistas no residentes por vía aérea internacional según residencia habitual y aeropuerto. Abril de 2019.....	5
<b>Cuadro 3.</b> Serie histórica. Turismo receptivo y emisoro. Vía aérea internacional. Total del país. Enero 2018-abril 2019.....	5
<b>Encuesta de Turismo Internacional.....</b>	<b>6</b>
<b>Aeropuerto Internacional de Ezeiza y Aeroparque Jorge Newbery. Abril de 2019.....</b>	<b>6</b>
<b>Cuadro 4.</b> Flujo receptivo y emisoro de turistas internacionales y saldo. Aeropuerto Internacional de Ezeiza y Aeroparque Jorge Newbery. Enero 2018-abril 2019.....	6
<b>Turismo receptivo.....</b>	<b>7</b>
<b>Gráfico 1.</b> Turismo receptivo. Turistas según residencia habitual. Aeropuerto Internacional de Ezeiza y Aeroparque Jorge Newbery. Abril de 2019.....	7
<b>Gráfico 2.</b> Turismo receptivo. Estadía promedio según residencia habitual de los turistas. Aeropuerto Internacional de Ezeiza y Aeroparque Jorge Newbery. Abril de 2019.....	7
<b>Turismo emisoro.....</b>	<b>8</b>
<b>Gráfico 3.</b> Turismo emisoro. Turistas según destino principal del viaje. Aeropuerto Internacional de Ezeiza y Aeroparque Jorge Newbery. Abril de 2019.....	8
<b>Gráfico 4.</b> Turismo emisoro. Estadía promedio según destino principal del viaje. Aeropuerto Internacional de Ezeiza y Aeroparque Jorge Newbery. Abril de 2019.....	8
<b>Anexo estadístico.....</b>	<b>9</b>
<b>Notas técnicas del turismo internacional .....</b>	<b>11</b>

## Estadísticas de turismo internacional

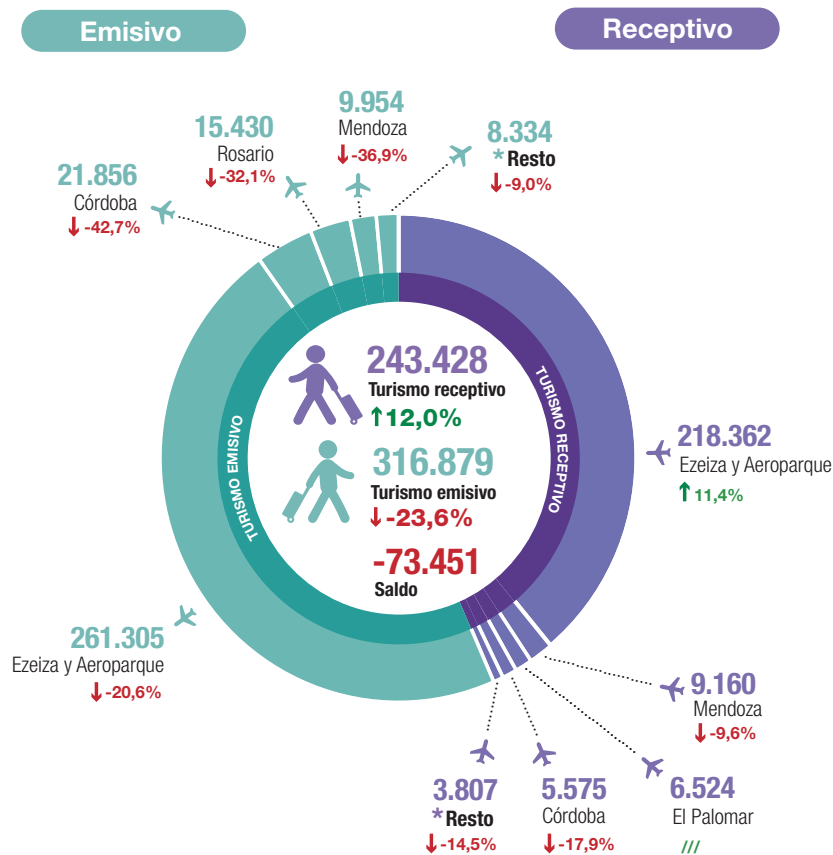
Abril de 2019

### Resumen ejecutivo

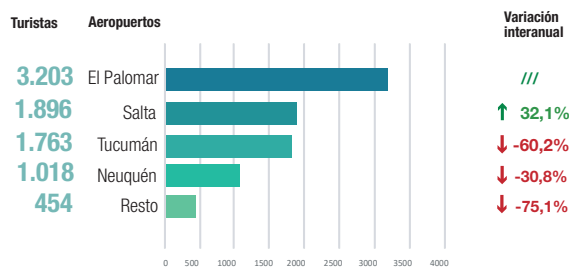
#### Turismo emisor y receptor. Vía aérea internacional



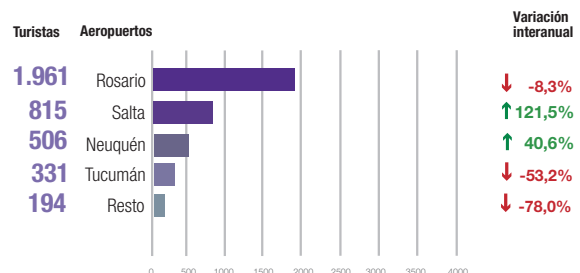
Cantidad de turistas por aeropuertos internacionales del país. Abril de 2019



\* Resto menos de 5.000 turistas



\* Resto menos de 5.000 turistas



↑ ↓ Variación porcentual respecto a igual período del año anterior.

## Introducción

En el presente informe, se muestran los datos del movimiento mensual y acumulado referidos al turismo receptivo y emisor de la totalidad de los aeropuertos internacionales del país por vía aérea internacional<sup>1</sup>.

Además, se presentan las estimaciones provenientes de la Encuesta de Turismo Internacional, correspondientes a la cantidad de turistas y pernoctaciones de abril de 2019 para el Aeropuerto Internacional de Ezeiza y el Aeroparque Jorge Newbery.

### Vía aérea internacional

En abril de 2019, se estimaron 243,4 mil llegadas de turistas no residentes a la Argentina, con un incremento interanual de 12,0%. Respecto de marzo de 2019, el turismo receptivo disminuyó 9,0%. En el primer cuatrimestre, se alcanzaron 1.083,1 miles de llegadas de turistas no residentes, y se registró un aumento de 20,4%. Ezeiza y Aeroparque concentraron el 88,8% de las llegadas de turistas no residentes durante el cuatrimestre, con un incremento interanual de 17,6%.

Las salidas al exterior, en abril, alcanzaron un total de 316,9 mil turistas residentes, cifra que registró un descenso interanual de 23,6%. Respecto de marzo de este año, el turismo emisor disminuyó 18,2%. En los cuatro primeros meses del año, las salidas totalizaron 1.489,3 miles de turistas residentes y acumularon una caída interanual de 18,5%. Los aeropuertos de Ezeiza y Aeroparque representaron el 79,6% de las salidas de turistas residentes en el período analizado, con una disminución de 19,2% respecto al mismo período del año anterior.

El saldo de turistas internacionales en abril resultó negativo en 73,5 mil para toda la vía aérea internacional.

**Cuadro 1. Flujo receptivo y emisor de turistas internacionales. Vía aérea internacional. Abril y acumulado 2019**

Aeropuertos internacionales	Turismo receptivo*					Turismo emisor*				
	Abril de 2019	Variación interanual	Ene-abril de 2019	Variación interanual	Participación ene-abril de 2019	Abril de 2019	Variación interanual	Ene-abril de 2019	Variación interanual	Participación ene-abril de 2019
	Miles de turistas	%	Miles de turistas	%	%	Miles de turistas	%	Miles de turistas	%	%
<b>Total</b>	<b>243,4</b>	<b>12,0</b>	<b>1.083,1</b>	<b>20,4</b>	<b>100,0</b>	<b>316,9</b>	<b>-23,6</b>	<b>1.489,3</b>	<b>-18,5</b>	<b>100,0</b>
Ezeiza y Aeroparque (1)	218,4	11,4	961,8	17,6	88,8	261,3	-20,6	1.184,8	-19,2	79,6
Córdoba (1)	5,6	-17,9	28,8	7,9	2,7	21,9	-42,7	125,4	-24,5	8,4
Mendoza (1)	9,2	-9,6	45,0	32,3	4,2	10,0	-36,9	54,6	-11,7	3,7
Rosario	2,0	-8,3	10,9	27,0	1,0	15,4	-32,1	73,2	-18,7	4,9
El Palomar (2)	6,5	///	25,4	///	2,3	3,2	///	16,5	///	1,1
Salta	0,8	121,5	3,9	106,3	0,4	1,9	32,1	14,1	1,5	0,9
Tucumán	0,3	-53,2	1,8	31,2	0,2	1,8	-60,2	14,3	-1,6	1,0
Neuquén	0,5	40,6	2,1	53,9	0,2	1,0	-30,8	3,9	-33,4	0,3
Resto de aeropuertos (3)	0,2	-78,0	3,3	-54,9	0,3	0,5	-75,1	2,6	-73,0	0,2

(1) Datos estimados a través de la Encuesta de Turismo Internacional.

(2) A partir de diciembre el aeropuerto El Palomar se habilitó para la operación de vuelos internacionales.

(3) Comprende todos los aeropuertos del país, excepto los desagregados en el cuadro.

<sup>1</sup> Ver notas técnicas.

Se destacaron las llegadas de turistas brasileros, que ascendieron a 59,8 mil, cifra que representó un aumento interanual de 21,1%. En segundo lugar, las llegadas de 52,9 mil turistas europeos, que aumentaron 1,0% interanual; luego siguieron, con 38,5 mil llegadas, los turistas del bloque “Resto de América”, con un incremento de 18,0%. En el resto de los aeropuertos, sin tener en cuenta Ezeiza y Aeroparque, la afluencia del turismo receptivo registró un aumento de 17,2%, respecto del mismo mes del año anterior. Los principales países emisores fueron: Chile, el grupo de países de “Resto de América”, y Brasil.

**Cuadro 2. Turismo receptivo. Llegadas de turistas no residentes por vía aérea internacional según residencia habitual y aeropuerto. Abril de 2019**

Residencia habitual	Total aeropuertos*		Ezeiza y Aeroparque*		Resto de aeropuertos* (¹)	
	Turistas no residentes	Variación interanual	Turistas no residentes	Variación interanual	Turistas no residentes	Variación interanual
	Miles	%	Miles	%	Miles	%
<b>Total</b>	<b>243,4</b>	<b>12,0</b>	<b>218,4</b>	<b>11,4</b>	<b>25,1</b>	<b>17,2</b>
Bolivia	5,4	7,7	5,1	7,8	0,3	4,9
Brasil	59,8	21,1	56,4	25,0	3,5	-19,7
Chile	28,1	25,6	20,2	20,8	8,0	39,9
Paraguay	7,6	30,7	5,5	6,5	2,0	248,5
Uruguay	9,1	82,0	8,9	86,9	0,2	-16,7
Estados Unidos y Canadá	27,8	-2,3	25,3	-1,5	2,4	-10,0
Resto de América	38,5	18,0	33,2	16,3	5,3	29,6
Europa	52,9	1,0	50,1	1,4	2,8	-5,9
Resto del mundo	14,3	-12,7	13,8	-13,5	0,5	17,2

(¹) Comprende todos los aeropuertos del país, excepto los aeropuertos de Ezeiza y Aeroparque.

**Cuadro 3. Serie histórica. Turismo receptivo y emisoro. Vía aérea internacional. Total del país. Enero 2018-abril 2019**

Periodo	Vía aérea internacional						
	Turistas no residentes	Variación interanual	Variación respecto del mes anterior	Turistas residentes	Variación interanual	Variación respecto del mes anterior	Saldo
	Miles	%	%	Miles	%	%	Miles de turistas
<b>Año 2018*</b>	<b>2.760,0</b>	<b>7,5</b>	<b>///</b>	<b>4.485,3</b>	<b>-0,7</b>	<b>///</b>	<b>-1.725,3</b>
<b>Total cuatrimestre*</b>	<b>899,4</b>	<b>6,1</b>	<b>///</b>	<b>1.828,3</b>	<b>15,3</b>	<b>///</b>	<b>-928,9</b>
Enero*	269,8	8,7	3,8	473,0	20,5	46,4	-203,2
Febrero*	196,0	4,9	-27,3	484,4	14,3	2,4	-288,4
Marzo*	216,2	1,3	10,3	456,0	11,2	-5,9	-239,8
Abril*	217,4	9,0	0,5	414,9	15,5	-9,0	-197,6
Mayo*	191,0	4,8	-12,1	391,2	5,5	-5,7	-200,2
Junio*	175,4	-0,8	-8,1	335,9	-2,6	-14,2	-160,4
Julio*	234,4	6,9	33,6	377,7	-4,6	12,5	-143,3
Agosto*	227,4	7,4	-3,0	335,3	-11,9	-11,2	-108,0
Septiembre*	225,3	11,8	-0,9	328,4	-10,8	-2,1	-103,1
Octubre*	237,9	6,6	5,6	332,5	-17,3	1,2	-94,5
Noviembre*	274,6	12,3	15,4	276,6	-19,8	-16,8	-2,0
Diciembre*	294,6	13,4	7,3	279,4	-13,6	1,0	15,3
<b>Año 2019*</b>	<b>///</b>	<b>///</b>	<b>///</b>	<b>///</b>	<b>///</b>	<b>///</b>	<b>///</b>
<b>Total cuatrimestre*</b>	<b>1.083,1</b>	<b>20,4</b>	<b>///</b>	<b>1.489,3</b>	<b>-18,5</b>	<b>///</b>	<b>-406,2</b>
Enero*	339,2	25,7	15,1	376,8	-20,3	34,9	-37,5
Febrero*	232,8	18,8	-31,4	408,3	-15,7	8,4	-175,5
Marzo*	267,6	23,8	14,9	387,4	-15,1	-5,1	-119,8
Abril*	243,4	12,0	-9,0	316,9	-23,6	-18,2	-73,5

## Encuesta de Turismo Internacional (ETI)

### Aeropuerto Internacional de Ezeiza y Aeroparque Jorge Newbery. Abril de 2019

En abril de 2019, se estimó un total de 218,4 mil llegadas de turistas no residentes, cifra que presentó un aumento interanual de 11,4%. Respecto de marzo de 2019, el turismo receptivo tuvo una variación negativa de 7,9%.

Las salidas al exterior de turistas residentes alcanzaron 261,3 mil, lo que significó un descenso de 20,6% con respecto al mismo mes del año anterior. Respecto de marzo de este año, el turismo emisor registró una baja de 15,5%.

El saldo de los turistas internacionales resultó negativo en 42,9 mil, como consecuencia de la diferencia entre el flujo de llegadas de turistas no residentes y las salidas al exterior de turistas residentes.

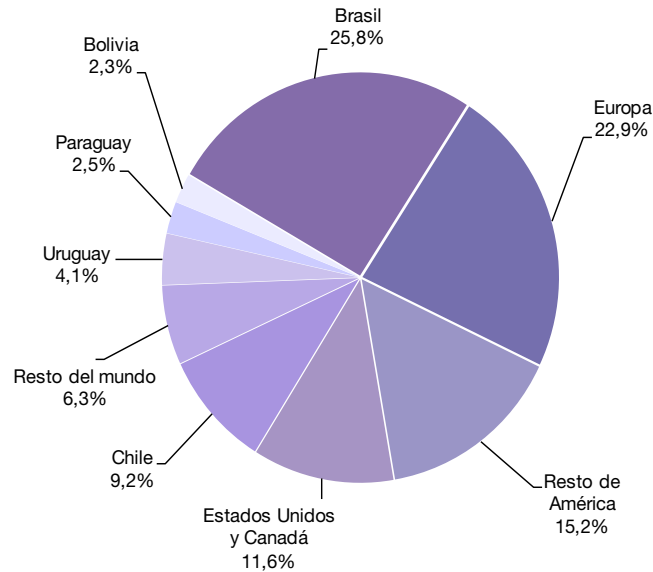
**Cuadro 4. Flujo receptivo y emisor de turistas internacionales y saldo. Aeropuerto Internacional de Ezeiza y Aeroparque Jorge Newbery. Enero 2018-abril 2019**

Período	Turistas no residentes	Variación interanual	Variación respecto del mes anterior	Turistas residentes	Variación interanual	Variación respecto del mes anterior	Saldo
	Miles	%	%	Miles	%	%	Miles de turistas
<b>Año 2018*</b>	<b>2.469,4</b>	<b>4,6</b>	<b>///</b>	<b>3.599,9</b>	<b>-3,5</b>	<b>///</b>	<b>-1.130,5</b>
<b>Total cuatrimestre*</b>	<b>818,1</b>	<b>3,6</b>	<b>///</b>	<b>1.466,5</b>	<b>11,1</b>	<b>///</b>	<b>-648,4</b>
Enero*	247,1	6,4	4,2	377,0	15,7	46,7	-129,8
Febrero*	177,8	2,0	-28,0	390,8	10,5	3,7	-212,9
Marzo*	197,1	-0,7	10,9	369,6	7,8	-5,4	-172,5
Abril*	196,0	6,4	-0,6	329,1	10,5	-11,0	-133,1
Mayo*	170,7	1,0	-12,9	309,2	1,4	-6,0	-138,5
Junio*	156,8	-4,0	-8,2	267,5	-5,8	-13,5	-110,7
Julio*	201,5	1,0	28,5	296,8	-8,8	11,0	-95,3
Agosto*	200,7	3,6	-0,4	277,0	-13,3	-6,7	-76,2
Septiembre*	201,0	8,8	0,2	267,8	-12,8	-3,3	-66,8
Octubre*	211,8	5,5	5,3	271,5	-17,8	1,4	-59,7
Noviembre*	245,8	9,8	16,1	224,2	-20,3	-17,4	21,6
Diciembre*	263,0	10,9	7,0	219,5	-14,6	-2,1	43,5
<b>Año 2019*</b>	<b>///</b>	<b>///</b>	<b>///</b>	<b>///</b>	<b>///</b>	<b>///</b>	<b>///</b>
<b>Total cuatrimestre*</b>	<b>961,8</b>	<b>17,6</b>	<b>///</b>	<b>1.184,8</b>	<b>-19,2</b>	<b>///</b>	<b>-223,0</b>
Enero*	303,0	22,6	15,2	289,0	-23,3	31,6	14,0
Febrero*	203,4	14,4	-32,9	325,4	-16,7	12,6	-122,1
Marzo*	237,1	20,3	16,6	309,1	-16,4	-5,0	-72,0
Abril*	218,4	11,4	-7,9	261,3	-20,6	-15,5	-42,9

## Turismo receptivo

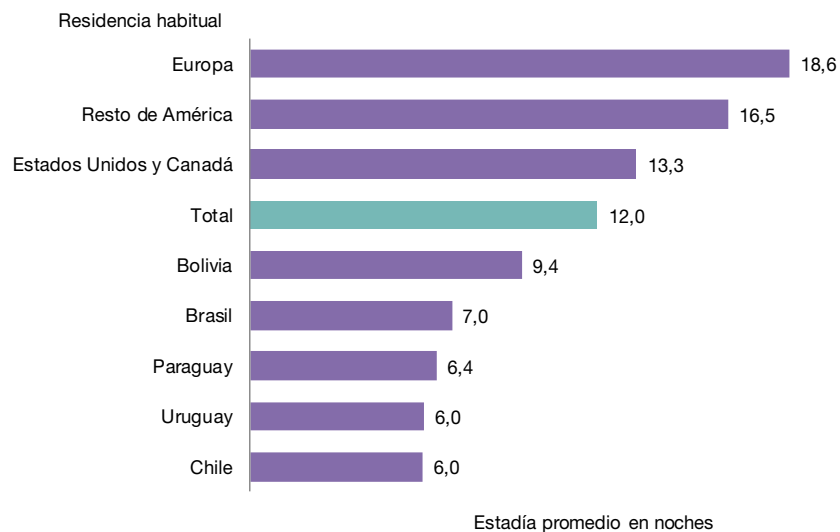
Los turistas no residentes arribados al Aeropuerto Internacional de Ezeiza y al Aeroparque Jorge Newbery provinieron, principalmente, de Brasil, 25,8%; seguidos por Europa, 22,9%; y el bloque "Resto de América", 15,2%.

**Gráfico 1. Turismo receptivo. Turistas según residencia habitual. Aeropuerto Internacional de Ezeiza y Aeroparque Jorge Newbery. Abril de 2019**



La estadía promedio de los turistas no residentes fue 12,0 noches. La mayor estadía promedio se observó en los turistas residentes en Europa, con 18,6 noches, luego le siguió el bloque "Resto de América", con 16,5 noches. Se registraron 2.617,3 miles de pernотaciones de turistas no residentes, 5,6% más con respecto a abril de 2018.

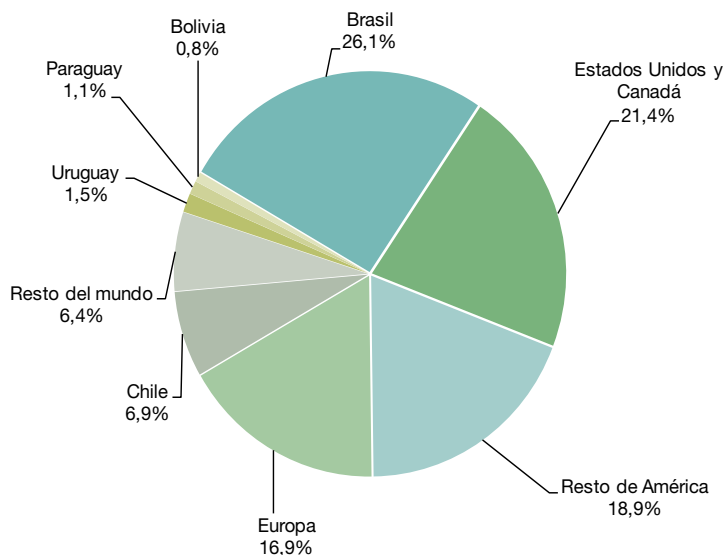
**Gráfico 2. Turismo receptivo. Estadía promedio según residencia habitual de los turistas. Aeropuerto Internacional de Ezeiza y Aeroparque Jorge Newbery. Abril de 2019**



## Turismo emisoro

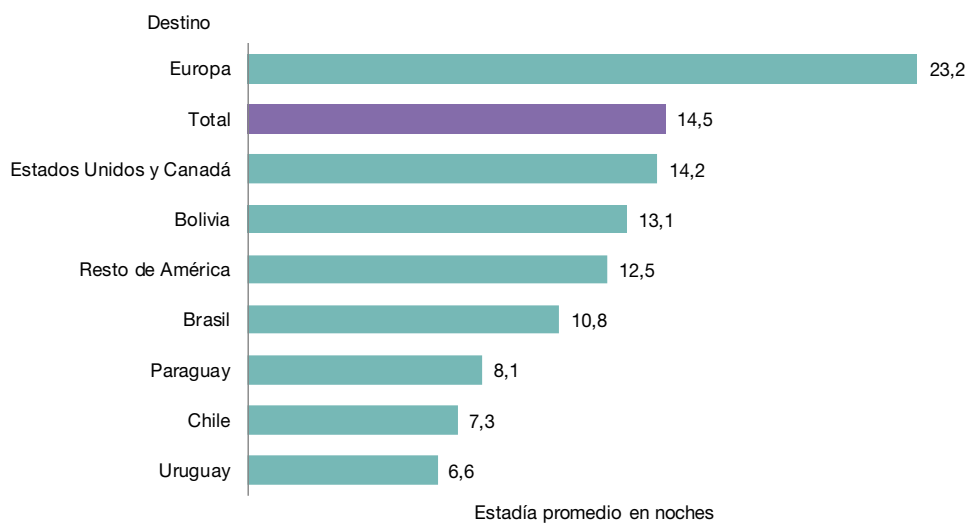
Los turistas residentes partieron del Aeropuerto Internacional de Ezeiza y del Aeroparque Jorge Newbery, principalmente, con destino a: Brasil, 26,1%; “Estados Unidos y Canadá”, 21,4%; y “Resto de América”, 18,9%.

**Gráfico 3. Turismo emisoro. Turistas según destino principal del viaje. Aeropuerto Internacional de Ezeiza y Aeroparque Jorge Newbery. Abril de 2019**



La estadía promedio de los turistas residentes fue 14,5 noches. La mayor estadía promedio se presentó en Europa, 23,2 noches, seguida por “Estados Unidos y Canadá”, 14,2 noches, y Bolivia, 13,1 noches. Las pernoctaciones sumaron 3.779,3 mil, 17,9% menos que el mismo período del año anterior.

**Gráfico 4. Turismo emisoro. Estadía promedio según destino principal del viaje. Aeropuerto Internacional de Ezeiza y Aeroparque Jorge Newbery. Abril de 2019**





## Anexo estadístico

**Cuadro 5. Turismo receptivo. Llegada de turistas, pernотaciones y estadía promedio. Aeropuerto Internacional de Ezeiza y Aeroparque Jorge Newbery. Enero 2018-abril 2019**

Período	Turistas no residentes	Variación interanual	Pernотaciones	Variación interanual	Estadía promedio	Variación interanual
	Miles	%	Miles de noches	%	Noches	%
<b>Año 2018*</b>	<b>2.469,4</b>	<b>4,6</b>	<b>33.867,6</b>	<b>7,4</b>	<b>13,7</b>	<b>2,7</b>
<b>Total cuatrimestre*</b>	<b>818,1</b>	<b>3,6</b>	<b>11.686,4</b>	<b>0,1</b>	<b>14,3</b>	<b>-3,4</b>
Enero*	247,1	6,4	3.822,9	1,5	15,5	-4,6
Febrero*	177,8	2,0	2.521,0	-9,8	14,2	-11,6
Marzo*	197,1	-0,7	2.863,6	5,4	14,5	6,2
Abril*	196,0	6,4	2.478,9	3,6	12,6	-2,6
Mayo*	170,7	1,0	2.045,8	4,3	12,0	3,2
Junio*	156,8	-4,0	1.813,5	-14,3	11,6	-10,8
Julio*	201,5	1,0	2.677,4	4,4	13,3	3,4
Agosto*	200,7	3,6	2.911,1	4,1	14,5	0,4
Septiembre*	201,0	8,8	2.258,3	13,0	11,2	3,9
Octubre*	211,8	5,5	2.409,7	10,4	11,4	4,7
Noviembre*	245,8	9,8	2.885,0	19,7	11,7	9,0
Diciembre*	263,0	10,9	5.180,3	35,1	19,7	21,8
<b>Año 2019*</b>	<b>///</b>	<b>///</b>	<b>///</b>	<b>///</b>	<b>///</b>	<b>///</b>
<b>Total cuatrimestre*</b>	<b>961,8</b>	<b>17,6</b>	<b>12.934,6</b>	<b>10,7</b>	<b>13,4</b>	<b>-5,9</b>
Enero*	303,0	22,6	4.434,3	16,0	14,6	-5,4
Febrero*	203,4	14,4	2.746,3	8,9	13,5	-4,8
Marzo*	237,1	20,3	3.136,7	9,5	13,2	-8,9
Abril*	218,4	11,4	2.617,3	5,6	12,0	-5,2

**Cuadro 6. Turismo receptivo. Llegada de turistas y estadía promedio según residencia habitual. Aeropuerto Internacional de Ezeiza y Aeroparque Jorge Newbery. Abril de 2019**

Residencia habitual	Turistas no residentes*	Variación interanual	Estadía promedio*	Variación interanual
	Miles	%	Noches	%
<b>Total</b>	<b>218,4</b>	<b>11,4</b>	<b>12,0</b>	<b>-5,2</b>
Bolivia	5,1	7,8	9,4	-1,4
Brasil	56,4	25,0	7,0	-13,6
Chile	20,2	20,8	6,0	8,8
Paraguay	5,5	6,5	6,4	-24,9
Uruguay	8,9	86,9	6,0	69,6
Estados Unidos y Canadá	25,3	-1,5	13,3	-24,9
Resto de América	33,2	16,3	16,5	27,0
Europa	50,1	1,4	18,6	3,3
Resto del mundo	13,8	-13,5	///	///

**Cuadro 7. Turismo emisor. Salida de turistas, pernoctaciones y estadía promedio. Aeropuerto Internacional de Ezeiza y Aeroparque Jorge Newbery. Enero 2018-abril 2019**

Período	Turistas residentes	Variación interanual	Pernoctaciones	Variación interanual	Estadía promedio	Variación interanual
	Miles	%	Miles de noches	%	Noches	%
<b>Año 2018*</b>	<b>3.599,9</b>	<b>-3,5</b>	<b>57.627,9</b>	<b>3,7</b>	<b>16,0</b>	<b>7,5</b>
<b>Total cuatrimestre*</b>	<b>1.466,5</b>	<b>11,1</b>	<b>22.338,1</b>	<b>14,3</b>	<b>15,2</b>	<b>2,9</b>
Enero*	377,0	15,7	5.419,7	10,2	14,4	-4,7
Febrero*	390,8	10,5	6.356,5	17,0	16,3	5,9
Marzo*	369,6	7,8	5.956,5	13,9	16,1	5,6
Abril*	329,1	10,5	4.605,4	16,1	14,0	5,0
Mayo*	309,2	1,4	4.699,6	9,6	15,2	8,0
Junio*	267,5	-5,8	4.322,5	-5,0	16,2	0,8
Julio*	296,8	-8,8	5.182,8	4,7	17,5	14,8
Agosto*	277,0	-13,3	5.050,0	3,0	18,2	18,8
Septiembre*	267,8	-12,8	4.014,3	-15,6	15,0	-3,2
Octubre*	271,5	-17,8	4.294,6	-4,1	15,8	16,7
Noviembre*	224,2	-20,3	3.525,1	-10,6	15,7	12,3
Diciembre*	219,5	-14,6	4.200,9	1,7	19,1	19,0
<b>Año 2019*</b>	<b>///</b>	<b>///</b>	<b>///</b>	<b>///</b>	<b>///</b>	<b>///</b>
<b>Total cuatrimestre*</b>	<b>1.184,8</b>	<b>-19,2</b>	<b>18.572,3</b>	<b>-16,9</b>	<b>15,7</b>	<b>2,9</b>
Enero*	289,0	-23,3	4.662,2	-14,0	16,1	12,2
Febrero*	325,4	-16,7	5.267,5	-17,1	16,2	-0,5
Marzo*	309,1	-16,4	4.863,3	-18,4	15,7	-2,4
Abril*	261,3	-20,6	3.779,3	-17,9	14,5	3,4

**Cuadro 8. Turismo emisor. Salida de turistas y estadía promedio por destino principal del viaje. Aeropuerto Internacional de Ezeiza y Aeroparque Jorge Newbery. Abril de 2019**

Destino	Turistas residentes*	Variación interanual	Estadía promedio*	Variación interanual
	Miles	%	Noches	%
<b>Total</b>	<b>261,3</b>	<b>-20,6</b>	<b>14,5</b>	<b>3,4</b>
Bolivia	2,0	-15,1	13,1	-26,4
Brasil	68,2	-23,1	10,8	7,9
Chile	18,1	-30,0	7,3	6,8
Paraguay	2,8	-35,6	8,1	11,8
Uruguay	4,0	-42,2	6,6	36,5
Estados Unidos y Canadá	56,0	-6,1	14,2	-7,4
Resto de América	49,5	-24,2	12,5	-4,9
Europa	44,2	-5,3	23,2	3,3
Resto del mundo	16,6	-43,6	///	///

## Notas técnicas del turismo internacional

La estimación del turismo receptivo y emisivo por la vía aérea utiliza como fuentes principales de información la Encuesta de Turismo Internacional (ETI) y los registros migratorios provistos por la Dirección Nacional de Migraciones (DNM). Las estimaciones mensuales del turismo internacional comprenden únicamente a los turistas residentes y no residentes, excluyendo a los tripulantes y al tránsito vecinal fronterizo (TVF). A partir de enero de 2019, se incorporan, a las estimaciones del turismo por vía aérea internacional, a las personas cuyo motivo principal de visita es ser empleado por una unidad residente del país visitado. Si bien estas personas no se deberían considerar según la definición internacional, quedarán incluidas en las estimaciones mensuales debido a la dificultad de su exclusión. En el 2018, se estimó aproximadamente 0,1% de visitantes que ingresan o egresan por este motivo en cada mes.

Las principales variables investigadas son las llegadas de turistas no residentes y salidas de turistas residentes al exterior según el aeropuerto de ingreso/egreso. Se trabaja con nueve categorías distintas según la residencia de los viajeros: Bolivia, Brasil, Chile, Paraguay, Uruguay, “Estados Unidos y Canadá” y otras regiones englobadas: “Resto de América”, Europa y “Resto del mundo”.

La Encuesta de Turismo Internacional tiene como objetivo medir el flujo y el gasto de los visitantes no residentes durante su permanencia en la Argentina (turismo receptivo) y de los visitantes residentes en la Argentina durante su permanencia en el exterior (turismo emisivo).

Se encuesta a los visitantes residentes al momento de regresar al país y a los no residentes cuando abandonan el territorio argentino, es decir, cuando han concluido su viaje. Las principales variables investigadas son: la residencia, el tamaño del grupo de viaje, la duración de la estadía y el tipo de alojamiento utilizado en cada uno de los sitios visitados, la modalidad de organización del viaje o utilización de paquetes turísticos y el monto gastado por el grupo de viaje.

La Encuesta de Turismo Internacional 2019, que reconoce como antecedente las realizadas en 1996, 2001 y desde 2004 al 2018, se realiza actualmente en los siguientes sitios: Aeropuertos Internacionales de Ezeiza, Córdoba, Mendoza, Aeroparque Jorge Newbery, el Paso Internacional Cristo Redentor y el Puerto de Buenos Aires. En su conjunto, representan, aproximadamente, el 50% del movimiento turístico del país.

## Definiciones y conceptos utilizados

**Estadía promedio:** resulta del cociente entre el número total de pernoctaciones y el número total de viajeros.

**Excursionista internacional o visitante del día:** es aquel visitante internacional que no pernocta en el lugar visitado.

**Gasto diario promedio:** resulta del cociente entre el gasto total y el número total de pernoctaciones.

**Gasto total:** comprende todo gasto de consumo de bienes y servicios efectuado por un turista o por cuenta de un turista durante su estadía en el lugar visitado. Excluye el valor del transporte internacional, pero incluye el valor del transporte dentro del país visitado.

**País de residencia habitual:** es aquel en el cual una persona permanece la mayor parte del año o, en caso de permanecer un período menor, aquel país al cual la persona tiene previsto regresar para residir los siguientes doce meses.

**Pernoctaciones:** es el número de noches que cada viajero permanece alojado fuera de su lugar de residencia habitual, es decir, en el lugar visitado.

**Turismo emisivo:** salida de turistas residentes en la Argentina hacia el exterior.

**Turista internacional:** todo visitante internacional que pasa por lo menos una noche en el lugar visitado.

**Turismo receptivo:** llegada de turistas no residentes en la Argentina procedentes del exterior.

**Viajero internacional:** toda persona que se desplaza fuera de su país de residencia habitual, cualquiera sea el motivo del viaje y utilizando cualquier medio de transporte, incluso a pie.

**Visitante internacional:** toda persona que viaja a un país diferente de aquel donde tiene su residencia habitual por un período inferior a doce meses consecutivos, y cuyo motivo principal de visita no es ser empleado por una unidad residente del país visitado.

La Encuesta de Turismo Internacional (ETI) y la Encuesta de Ocupación Hotelera (EOH) son realizadas por la Dirección Nacional de Mercados y Estadísticas de la Subsecretaría de Desarrollo Turístico de la Secretaría de Turismo (SECTUR) y por la Dirección Nacional de Estadísticas del Sector Externo del INDEC.

La SECTUR y el INDEC agradecen la colaboración de la Dirección Nacional de Migraciones y de la Policía de Seguridad Aeroportuaria, así como el apoyo de las empresas Buquebus S.A., Aeropuertos Argentina 2000 S.A. y de las asociaciones empresarias de la Cámara Argentina de Turismo (CAT).