



Encuesta de Turismo Internacional. Aeropuerto Internacional de Ezeiza 3° trimestre de 2005

1. Evolución trimestral del movimiento turístico internacional

Cuadro 1. Turistas internacionales por condición de receptivo o emisoro. Aeropuerto Internacional de Ezeiza. Primer trimestre de 2001 en adelante

Período	Turismo receptivo	Turismo emisoro	Saldo
Año 2001	931.026	1.493.911	-562.885
1º trimestre	265.031	532.910	-267.879
2º trimestre	234.028	344.923	-110.895
3º trimestre	208.204	350.218	-142.014
4º trimestre	223.763	265.860	-42.097
Año 2004	1.508.868	1.005.232	503.636
1º trimestre	417.152	241.180	175.972
2º trimestre	331.982	230.153	101.829
3º trimestre	355.660	272.697	82.963
4º trimestre	404.074	261.202	142.872
Año 2005
1º trimestre	459.765	296.619	163.146
2º trimestre	372.457	241.347	131.110
3º trimestre	461.995	295.577	166.418

Nota: En 2002 y 2003 no se relevó la Encuesta de Turismo Internacional.
Fuente: INDEC, Encuesta de Turismo Internacional.

En el tercer trimestre de 2005 continúa el incremento del turismo internacional con un volumen total de 752.572 turistas internacionales.

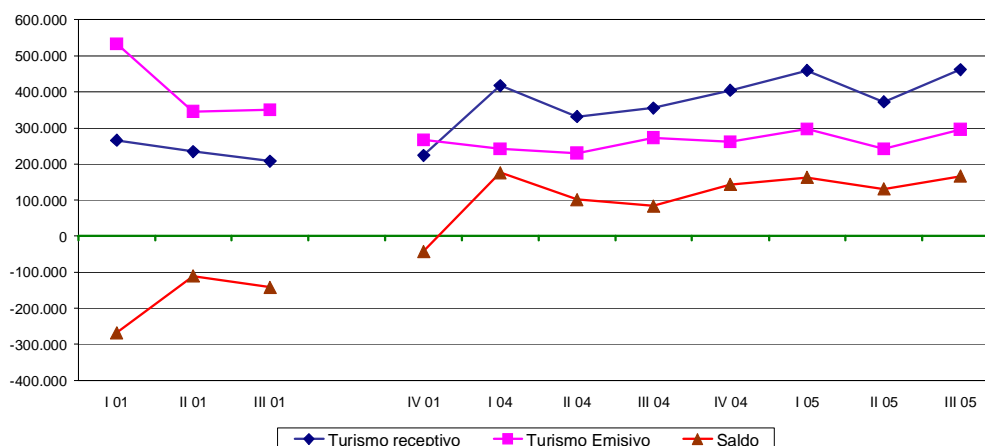
El turismo receptivo creció 29,9 % con respecto al mismo período del año anterior y 24 % con respecto al trimestre anterior.

Por su parte, el turismo emisoro registró un aumento interanual del 8,4 % y del 22,5 % en relación con el 2º trimestre de 2005.

El saldo turístico fue positivo, confirmando la tendencia en alza.

En lo que se refiere al turismo receptivo, confirmando la tendencia observada desde el año 2004, el turismo por ocio ha cobrado especial dinamismo y resulta ser el principal motivo del viaje. Considerando que el tercer trimestre es tradicionalmente el período vacacional en el hemisferio norte, se ha alcanzado durante este período un récord de algo más de 280.000 visitantes a nuestro país (61% del total).

Gráfico 1. Turistas internacionales por condición de receptivo o emisoro y saldo turístico. Aeropuerto Internacional de Ezeiza. Primer trimestre de 2001 en adelante



La Encuesta de Turismo Internacional es un operativo realizado por la **Secretaría de Turismo de la Nación (SECTUR)** y el **INDEC** con el objetivo de contar con información sobre esta actividad que permita elaborar la Cuenta Satélite de Turismo.

Si bien la Encuesta de Turismo Internacional se releva en siete puestos migratorios¹, en esta Información de Prensa se presentan los datos correspondientes al movimiento turístico registrado en el Aeropuerto Internacional de Ezeiza.

¹ Consultar el apartado **6. Notas técnicas**, en esta publicación. Más información en www.indec.gov.ar

2- Resumen de la Evolución de las principales variables en el tercer trimestre de 2005

Cuadro 2. Turismo Internacional receptivo y emisoro. Principales variables. Aeropuerto Internacional de Ezeiza. Tercer trimestre de 2005

Principales variables	Turismo receptivo			Turismo emisoro		
	3º trim. 2005	3º trim.2004	Variación % anual	3º trim. 2005	3º trim.2004	Variación % anual
Total	461.995	355.660	29,9	295.577	272.697	8,4
Motivo del viaje						
Vacaciones / ocio	280.960	202.142	39,0	117.481	93.974	25,0
Visita a familiares o amigos	71.872	54.611	31,6	52.630	52.057	1,1
Negocios	90.144	85.536	5,4	115.651	114.833	0,7
Otros ¹	19.019	13.371	42,2	9.815	11.833	-17,1
Tipo de alojamiento					272.697	
Casa de familiares o amigos	91.406	76.255	19,9	84.010	85.586	-1,8
Hotel 1,2 y 3 estrellas	95.457	69.886	36,6	60.927	47.128	29,3
Hotel 4 y 5 estrellas	233.563	192.070	21,6	122.101	116.278	5,0
Otro ²	41.569	17.449	138,2	28.539	23.705	20,4
Organización del viaje						
Con paquete turístico	154.779	104.171	48,6	50.430	29.680	69,9
Por cuenta propia	112.368	111.338	0,9	46.250	77.940	-40,7
Por agencia de turismo	88.245	98.154	-10,1	47.888	90.465	-47,1
Por cuenta de terceros	106.603	41.997	153,8	151.009	74.612	102,4
Pernoctaciones por tipo de alojamiento						
		Pernoctaciones	%		Pernoctaciones	%
Total	5.568.596	4.162.234	33,8	5.166.351	5.301.417	-2,5
Casa de familiares o amigos	1.935.878	1.620.808	19,4	2.201.793	2.383.051	-7,6
Hotel 1,2 y 3 estrellas	849.923	772.245	10,1	698.764	651.554	7,2
Hotel 4 y 5 estrellas	1.438.766	1.253.946	14,7	1.085.570	1.041.774	4,2
Otro ²	1.344.029	515.235	160,9	1.180.224	1.225.038	-3,7
Gasto total 3)						
		Dólares	%		Dólares	%
Total	425.515.776	314.266.702	35,4	383.552.230	322.532.113	18,9
Casa de familiares o amigos	73.671.541	54.520.524	35,1	88.564.378	67.865.163	30,5
Hotel 1,2 y 3 estrellas	71.315.631	54.741.475	30,3	74.346.462	58.870.760	26,3
Hotel 4 y 5 estrellas	218.556.265	181.049.830	20,7	151.213.662	141.764.633	6,7
Otro ²	61.972.339	23.954.873	158,7	69.427.727	54.031.557	28,5

1) Incluye contratos de trabajo, viajes de estudio, tratamientos de salud, etc.

2) Incluye casa propia, alquiler de cabañas, departamentos, etc., cruceros, bed & breakfast, entre otros.

3) El gasto total equivale al consumo turístico, ya que incluye una estimación del gasto en bienes y servicios de los turistas que viajaron por cuenta de terceros.

Fuente: INDEC, Encuesta de Turismo Internacional

El motivo «vacaciones/ocio» registró un aumento de turistas del 39% respecto al mismo período del año anterior. También se observó un incremento del 32% en el número de turistas que visitaron a familiares o amigos y del 42% en los otros motivos de viaje, que incluye, entre otros, los viajes de estudio y de tratamiento de salud.

Aproximadamente la mitad de los turistas no residentes eligieron alojarse en hoteles de 4 y 5 estrellas, incrementándose el número de turistas en algo más del 20% respecto al tercer trimestre del año anterior. El mayor crecimiento de la permanencia se observa tanto en quienes viajaron por otros motivos, así como quienes se alojaron en otros alojamientos turísticos, que incluyen el alquiler temporario de departamentos y los bed&breakfast.

En cuanto al turismo emisoro, si bien el número de turistas resultó 36 % inferior al del turismo receptivo, mostró un aumento respecto al mismo período del año anterior del 8%. Este comportamiento se explica por el aumento del turismo por ocio (25% superior al observado en el mismo trimestre del año 2004), ya que el resto de las categorías se mantuvo en niveles similares.

La estadía de los turistas residentes fue más corta que en el tercer trimestre de 2004, lo que se refleja en la caída del número total de pernoctaciones, aunque aumentó el uso de los hoteles y disminuyó la estadía en casas de familiares o amigos y en otro tipo de alojamiento, excluido el hotelero.

3- Turismo Receptivo, variables seleccionadas

Cuadro 3.1 Turismo receptivo. Turistas, permanencia promedio y gasto por pernoctación, por tipo de alojamiento más frecuente según país de origen de los turistas. Aeropuerto Internacional de Ezeiza. Tercer trimestre de 2005

Turismo receptivo															
Origen	Total			Tipo de alojamiento más frecuente											
	Turistas	Permanencia promedio ⁽¹⁾	Gasto por pernoctación	Casa de familiares o amigos			Hotel 1,2 y 3 estrellas			Hotel 4 y 5 estrellas			Otro		
				Turistas	Permanencia promedio ⁽¹⁾	Gasto por pernoctación	Turistas	Permanencia promedio ⁽¹⁾	Gasto por pernoctación	Turistas	Permanencia promedio ⁽¹⁾	Gasto por pernoctación	Turistas	Permanencia promedio ⁽¹⁾	Gasto por pernoctación
		días	U\$S		días	U\$S		días	U\$S		días	U\$S		días	U\$S
Año 2005															
3° trimestre	461.995	12,1	76,00	91.406	21,5	37,54	95.457	8,5	87,80	233.563	6,0	154,81	41.569	34,0	43,88
Brasil	88.651	6,3	108,73	5.037	10,8	44,56	20.941	6,6	94,51	59.377	5,1	141,53	3.296	18,7	36,36
Chile	74.915	4,6	105,69	6.981	10,0	42,58	18.312	4,4	89,13	47.630	3,6	145,46	1.992	9,9	48,38
Resto de países limítrofes	16.318	6,9	90,31	2.990	12,1	44,73	3.653	6,0	91,79	8.661	4,4	156,24	1.014	15,8	35,21
EE.UU. y Canadá	64.429	16,5	73,17	18.191	21,2	35,36	10.431	10,4	87,63	26.296	6,5	162,81	9.511	42,0	67,71
Resto de América	78.209	10,9	101,33	11.462	21,1	37,10	16.842	7,8	103,82	44.565	7,3	173,99	5.340	28,7	46,52
Europa	101.137	21,1	56,56	38.785	24,3	38,25	16.373	16,1	75,77	30.862	9,7	152,62	15.117	41,9	30,38
Resto del mundo	38.336	14,0	62,89	7.960	29,4	34,45	8.905	7,7	87,15	16.172	6,5	142,02	5.299	24,3	37,21

(1) Media aritmética

Fuente: INDEC, Encuesta de Turismo Internacional

En el tercer trimestre de 2005 visitaron nuestro país 106.335 turistas más que en el mismo período del año anterior y su gasto promedio por viajero fue de U\$S 921, cifra inferior a la del trimestre anterior (U\$S 996) y superior a la del tercer trimestre de 2004 (U\$S 884).

El gasto promedio por pernoctación fue de U\$S 76, siendo los chilenos, los brasileros y los provenientes del resto de América, los que gastaron más de U\$S 100 por pernoctación y quienes, además, se alojaron mayoritariamente en hoteles de 4 y 5 estrellas. Los turistas brasileros fueron quienes tuvieron el más alto gasto promedio por pernoctación en este trimestre con U\$S 108,7 y permanecieron en nuestro país 6 días en promedio, aunque este número permaneció casi idéntico al trimestre anterior.

Por el contrario, el gasto promedio más bajo por pernoctación fue el de los turistas provenientes de Europa con U\$S 56,56, cifra similar a la del mismo trimestre del año anterior. El mayor consumo diario lo registraron los turistas procedentes del resto de América que se alojaron en hoteles de cuatro y cinco estrellas, con U\$S 173,99 por pernoctación.

Cuadro 3.2 Turismo receptivo. Pernoctaciones por destino turístico de Argentina. Aeropuerto Internacional de Ezeiza. Tercer trimestre de 2005

Destinos turísticos	Turismo receptivo		
	3º trimestre 2005	3º trimestre 2004	Variación % anual
		Pernoctaciones	
Total	5.568.596	4.162.234	33,8
Ciudad de Buenos Aires	3.157.120	2.529.534	24,8
Costa Atlántica	115.976	76.379	51,8
Puerto Madryn - Península de Valdés	56.647	34.576	63,8
Cataratas del Iguazú	107.725	80.550	33,7
Provincia de Córdoba	235.710	160.272	47,1
Provincias de Salta, Tucumán y Jujuy	229.793	182.061	26,2
Provincia de Mendoza	193.439	104.977	84,3
Ushuaia y El Calafate	112.846	77.577	45,5
Bariloche, Villa La Angostura y San Martín de los Andes	267.274	192.635	38,7
Otros	1.092.066	723.673	50,9

Fuente: INDEC, Encuesta de Turismo Internacional.

En el tercer trimestre de 2005 se registró un importante aumento del 33,8% en el número de pernoctaciones¹ totales con respecto a igual período del año anterior.

Todos los destinos turísticos tuvieron variaciones porcentuales positivas, siendo las más importantes las correspondientes a Mendoza (84,3%) y Puerto Madryn - Península Valdés (63,8%).

Con respecto a la distribución de las pernoctaciones por destinos turísticos visitados, la ciudad de Buenos Aires continúa primera en la preferencia de los turistas con el 57 % del total de pernoctaciones, seguida por "Otros destinos" con el 20 % y los destinos patagónicos que sumados reúnen el 7 % de las pernoctaciones.

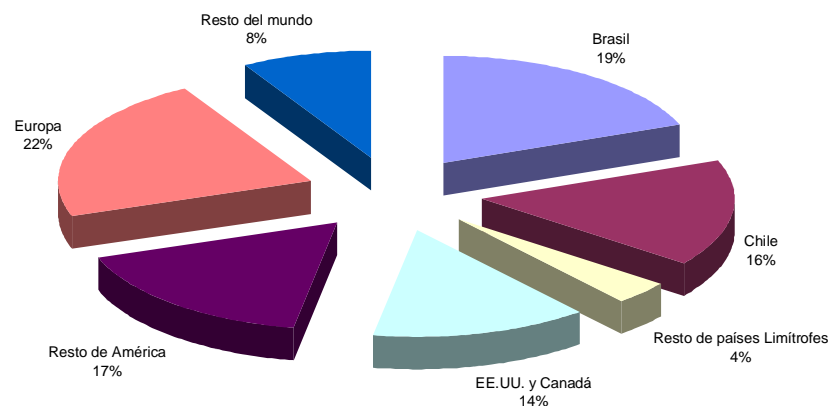
¹La suma de las pernoctaciones expresa la cantidad de noches que los turistas han pasado en cada uno de los diferentes destinos turísticos visitados. Este valor no puede asociarse directamente con el número de turistas que visitaron nuestro país, ya que un mismo turista pudo haberse desplazado por más de un destino turístico. Por ejemplo, si un turista se queda 3 noches en Buenos Aires y luego visita las Cataratas hospedándose en suelo argentino por otras tres, y finalmente regresa a Buenos Aires por otra noche, a este único turista le corresponden 7 pernoctaciones. Tampoco sería posible determinar a través del número de pernoctaciones, el número exacto de turistas que visitaron cada destino, ya que en un destino turístico pueden registrarse visitas sin que se hayan producido pernoctaciones.

²Nótese que estos resultados corresponden exclusivamente al movimiento de turistas internacionales a través del Aeropuerto de Ezeiza y en lo referente a la estructura de los países limítrofes la situación de los residentes de Uruguay puede modificarse sustancialmente si se consideran en el análisis el Aeroparque Jorge Newbery y el Puerto de Buenos Aires.

Con respecto al origen de los turistas, se observa en el tercer trimestre de 2005 una importante participación de los países de América (un 70% en total), siendo del 39 % la participación de los países limítrofes² y del 31 % la del resto de América.

En relación con el mismo período del año anterior, los incrementos más importantes según el origen de los turistas fueron para el resto de América (46,8%) y Brasil (45,8 %), seguidos en orden de importancia, por Estados Unidos y Canadá (27,2 %) y Europa (26,3%).

Gráfico 2 Turismo receptivo, distribución porcentual por origen de los turistas. Aeropuerto Internacional de Ezeiza. Tercer trimestre de 2005



4 - Turismo Emisivo, variables seleccionadas

Cuadro 4.1. Turismo emisivo. Turistas, permanencia promedio y gasto por pernoctación, por tipo de alojamiento más frecuente según destino de mayor permanencia. Aeropuerto Internacional de Ezeiza. Tercer trimestre de 2005

Turismo emisivo															
Origen	Total			Tipo de alojamiento más frecuente											
	Turistas	Permanencia promedio ⁽¹⁾	Gasto por pernoctación	Casa de familiares o amigos			Hotel 1,2 y 3 estrellas			Hotel 4 y 5 estrellas			Otro		
				Turistas	Permanencia promedio ⁽¹⁾	Gasto por pernoctación	Turistas	Permanencia promedio ⁽¹⁾	Gasto por pernoctación	Turistas	Permanencia promedio ⁽¹⁾	Gasto por pernoctación	Turistas	Permanencia promedio ⁽¹⁾	Gasto por pernoctación
	días	U\$\$	días	U\$\$	días	U\$\$	días	U\$\$	días	U\$\$	días	U\$\$	días	U\$\$	
Año 2005															
3° trimestre	295.577	17,5	74,02	84.010	26,1	40,33	60.927	11,0	111,10	122.101	9,0	137,56	28.539	42,7	56,97
Brasil	69.206	9,1	78,90	8.897	10,7	33,99	20.114	7,7	79,45	35.578	7,3	108,27	4.617	25,2	49,25
Chile	35.083	8,4	67,84	12.159	10,4	34,34	3.720	5,9	102,85	16.993	4,9	139,56	2.211	27,9	28,07
Resto de países limítrofes	17.001	8,9	67,63	6.318	12,8	34,59	2.253	9,4	110,47	7.722	4,6	126,48	708	18,0	41,25
EE.UU. y Canadá	45.783	19,6	77,10	13.936	29,1	41,94	8.749	10,0	135,05	15.839	10,2	145,10	7.259	33,2	69,52
Resto de América	49.251	14,0	101,99	7.540	21,0	46,65	8.898	10,6	118,08	28.578	9,4	154,74	4.235	39,8	60,92
Europa	69.659	32,2	61,93	32.734	38,1	40,43	16.122	16,1	122,13	12.642	15,6	136,63	8.161	65,7	55,24
Resto del mundo	9.594	29,6	90,72	2.426	33,9	40,91	1.071	27,3	93,01	4.749	19,1	164,17	1.348	60,9	58,47

⁽¹⁾ Media aritmética

Fuente: INDEC, Encuesta de Turismo Internacional

El turismo emisivo experimentó en el tercer trimestre de 2005 una variación anual positiva de 8,4%, esto es porque viajaron al exterior 22.880 turistas más que en el mismo período del año anterior.

Los principales motivos de viaje en este período fueron "vacaciones" (39,7%) y "negocios" (39,1%).

El tipo de alojamiento más utilizado fue el de los Hoteles de 4 y 5 estrellas, elegidos por el 41 % de los turistas, seguido por "casas de familiares o amigos", con el 28,4 %.

La permanencia promedio del trimestre fue de 17,5 días, siendo la mayor la de quienes visitaron Europa (32,2 días en promedio) y la menor la de quienes viajaron a Chile (8,4 días en promedio).

El gasto por pernoctación promedio del segundo trimestre fue de U\$\$ 74,02 y el gasto promedio por turista de U\$\$ 1.297,6 (U\$\$ 115 más que en igual período del año anterior).

Cuadro 4.2. Turismo emisor. Pernoctaciones por destino turístico del exterior. Aeropuerto Internacional de Ezeiza. Tercer trimestre de 2005

Destinos turísticos	Turismo receptor		
	3º trimestre 2005	2º trimestre 2004	Variación % anual
	Pernoctaciones		
Total	5.166.351	5.301.417	-2,5
Brasil	623.696	359.690	73,4
Chile	294.908	257.708	14,4
Resto países limítrofes	151.841	161.877	-6,2
Estados Unidos y Canadá	873.461	1.197.042	-27,0
Resto de América	696.426	884.495	-21,3
Europa	2.260.122	2.240.843	0,9
Resto del mundo	265.897	199.762	33,1

Fuente: INDEC, Encuesta de Turismo Internacional.

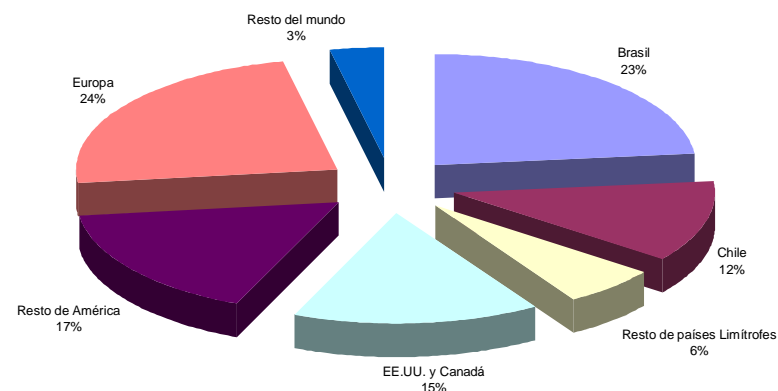
Las pernoctaciones totales del trimestre registraron una caída de -2,5% con respecto a igual período del año anterior.

La mayor cantidad de pernoctaciones se concentró en Europa (43,7% del total), seguida por EE.UU. y Canadá con 16,7 %.

Este último destino, a su vez, mostró una caída interanual de -27 % en el número de pernoctaciones.

Por su parte, las pernoctaciones en Brasil crecieron 73,4 % con respecto al tercer trimestre de 2004. Además, Brasil, aumentó notablemente su participación en las preferencias de los residentes en Argentina, trepando de un 13 % en el tercer trimestre de 2004 al 23 % en el período analizado.

Gráfico 3. Turismo emisor, distribución porcentual por destino de los turistas. Aeropuerto Internacional de Ezeiza. Tercer trimestre de 2005



El segundo destino, en cuanto a su crecimiento, fue Chile que concentró el 12 % de los turistas residentes que viajaron al exterior.

Por su parte, pierden participación en el trimestre analizado EE.UU. y Canadá y el resto de América.

En ambos casos se registraron caídas en el número de turistas que eligieron estos destinos, del orden de los 11.000 turistas residentes para cada caso.

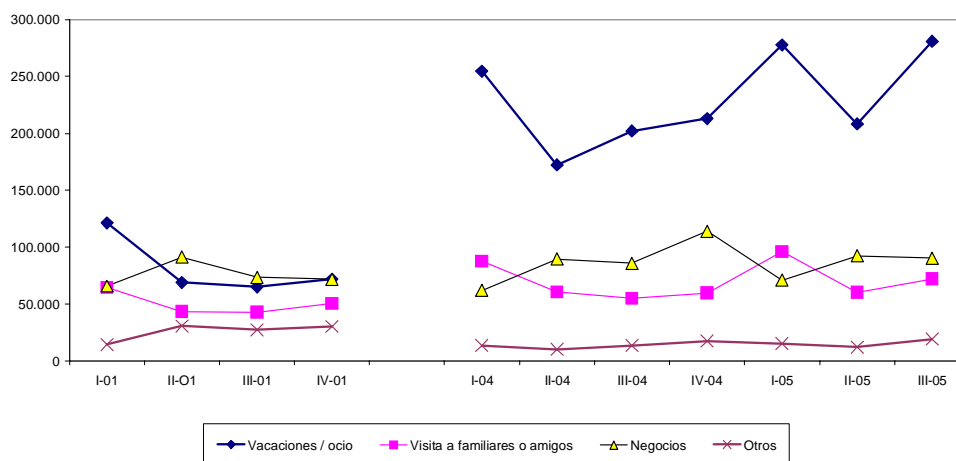
5 - Series trimestrales del turismo internacional.

Cuadro 5.1. Turismo receptivo. Turistas residentes en el exterior por motivo del viaje, tipo de alojamiento más frecuente y modalidad de organización del viaje. Aeropuerto Internacional de Ezeiza. Primer trimestre de 2001 en adelante

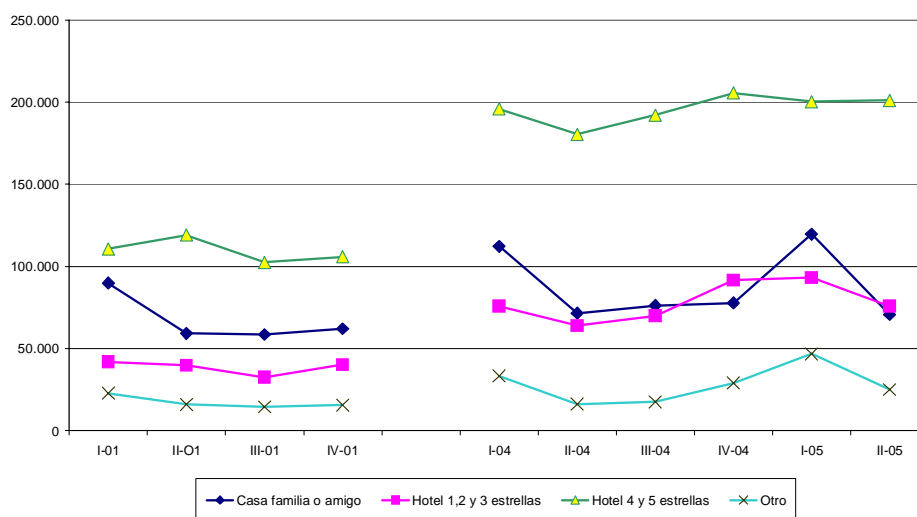
Período	Turismo receptivo												
	Motivo del viaje					Tipo de alojamiento más frecuente				Modalidad de organización del viaje			
	Total turistas	Vacaciones/ ocio	Visita a familiares o amigos	Negocios	Otros	Casa familia o amigo	Hotel 1,2 y 3 estrellas	Hotel 4 y 5 estrellas	Otros	Con paquete turístico	Por cuenta propia	Por agencia de turismo	Por cuenta de terceros
			Turistas				Turistas				Turistas		
Total 2001	931.026	326.293	200.870	301.966	101.897	269.660	154.569	438.032	68.765	116.734	283.264	269.590	261.438
1°	265.031	121.085	64.319	65.542	14.085	89.704	41.928	110.616	22.783	35.739	74.442	88.093	66.757
2°	234.028	68.800	43.318	91.256	30.654	59.275	39.775	119.090	15.888	23.401	61.510	41.743	107.374
3°	208.204	64.796	42.942	73.413	27.053	58.552	32.678	102.491	14.483	28.325	71.784	57.301	50.794
4°	223.763	71.612	50.291	71.755	30.105	62.129	40.188	105.835	15.611	29.269	75.528	82.453	36.513
Total 2004	1.508.868	842.302	261.584	350.772	54.210	337.956	301.177	773.726	96.009	430.911	498.292	382.740	196.925
1°	417.152	254.652	87.329	61.755	13.416	112.271	75.754	195.751	33.376	122.760	145.645	101.970	46.777
2°	331.982	172.297	60.186	89.484	10.015	71.573	64.023	180.315	16.071	96.216	110.685	80.025	45.056
3°	355.660	202.142	54.611	85.536	13.371	76.255	69.886	192.070	17.449	104.171	111.338	98.154	41.997
4°	404.074	213.211	59.458	113.997	17.408	77.857	91.514	205.590	29.113	107.764	130.624	102.591	63.095
Total 2005
1°	459.765	277.720	96.088	70.850	15.107	119.622	93.099	200.234	46.810	140.812	148.802	85.664	84.487
2°	372.457	208.366	60.050	92.199	11.842	70.595	75.664	201.128	25.070	118.960	100.701	60.459	92.337
3°	461.995	280.960	71.872	90.144	19.019	91.406	95.457	233.563	41.569	154.779	112.368	88.245	106.603

Fuente: INDEC, Encuesta de Turismo Internacional

**Gráfico 4. Evolución de los motivos de viaje de los turistas no residentes.
Año 2001 en adelante**



**Gráfico 5. Evolución del tipo de alojamiento utilizado por los turistas no residentes.
Año 2001 en adelante**



**Cuadro 5.2. Turismo receptivo. Turistas residentes en el exterior por país de origen de los turistas.
Aeropuerto Internacional de Ezeiza. Primer trimestre de 2001 en adelante**

Turismo receptivo								
Período	País de origen de los turistas							
	Total	Brasil	Chile	Resto de países limítrofes	EE.UU.y Canadá	Resto de América	Europa	Resto del mundo
Año 2001	931.026	168.086	95.793	54.424	175.690	113.432	278.159	45.442
1° trimestre	265.031	43.374	25.291	11.422	58.098	20.860	93.362	12.624
2° trimestre	234.028	45.106	25.657	14.303	42.853	32.191	63.321	10.597
3° trimestre	208.204	45.015	24.414	13.961	36.021	25.968	51.517	11.308
4° trimestre	223.763	34.591	20.431	14.738	38.718	34.413	69.959	10.913
Año 2004	1.508.868	208.475	217.108	68.980	237.436	226.907	409.936	140.026
1° trimestre	417.152	46.144	50.655	14.793	75.669	58.777	131.779	39.335
2° trimestre	331.982	50.653	51.751	18.421	50.033	50.670	79.931	30.523
3° trimestre	355.660	60.791	61.660	16.997	50.670	53.259	80.074	32.209
4° trimestre	404.074	50.887	53.042	18.769	61.064	64.201	118.152	37.959
Año 2005
1° trimestre	459.765	57.796	41.881	17.831	89.198	63.062	147.729	42.268
2° trimestre	372.457	60.030	57.230	15.061	60.276	59.076	85.771	35.013
3° trimestre	461.995	88.651	74.915	16.318	64.429	78.209	101.137	38.336

Fuente: INDEC, Encuesta de Turismo Internacional

Cuadro 5.3. Turismo emisor. Turistas residentes en la Argentina por motivo del viaje, tipo de alojamiento más frecuente y modalidad de organización del viaje. Aeropuerto Internacional de Ezeiza. Primer trimestre de 2001 en adelante

Turismo emisor													
Peíodo	Motivo del viaje					Tipo de alojamiento más frecuente				Modalidad de organización del viaje			
	Total turistas	Vacacio- nes/ ocio	Visita a familiares o amigos	Negocios	Otros	Casa familia o amigo	Hotel 1,2 y 3 estrellas	Hotel 4 y 5 estrellas	Otros	Con paquete turístico	Por cuenta propia	Por agencia de turismo	Por cuenta de terceros
			Turistas				Turistas				Turistas		
Total 2001	1.493.911	852.906	207.833	311.972	121.200	360.863	356.316	601.178	175.554	342.595	409.041	437.262	305.013
1° trimestre	532.910	377.482	64.175	66.852	24.401	116.742	134.231	214.576	67.361	156.029	143.430	155.087	78.364
2° trimestre	344.923	182.171	42.359	84.374	36.019	75.889	85.280	144.897	38.857	66.531	90.401	80.590	107.401
3° trimestre	350.218	182.461	58.604	76.704	32.449	100.652	77.738	134.687	37.141	72.194	95.113	109.492	73.419
4° trimestre	265.860	110.792	42.695	84.042	28.331	67.580	59.067	107.018	32.195	47.841	80.097	92.093	45.829
Total 2004	1.005.232	357.453	178.928	419.588	49.263	294.480	180.948	431.816	97.988	117.915	315.935	307.571	263.811
1° trimestre	241.180	116.460	51.730	61.273	11.717	86.789	43.713	84.628	26.050	33.700	85.393	71.171	50.916
2° trimestre	230.153	73.957	40.584	104.688	10.924	64.083	44.262	102.298	19.510	24.835	82.815	62.323	60.180
3° trimestre	272.697	93.974	52.057	114.833	11.833	85.586	47.128	116.278	23.705	29.680	77.940	90.465	74.612
4° trimestre	261.202	73.062	34.557	138.794	14.789	58.022	45.845	128.612	28.723	29.700	69.787	83.612	78.103
Total 2005
1° trimestre	296.619	139.025	51.553	95.292	10.749	92.614	54.715	113.362	35.928	45.956	88.391	65.262	97.010
2° trimestre	241.347	79.296	39.959	110.292	11.800	61.571	51.933	103.070	24.773	27.096	60.167	39.528	114.556
3° trimestre	295.577	117.481	52.630	115.651	9.815	84.010	60.927	122.101	28.539	50.430	46.250	47.888	151.009

Fuente: INDEC, Encuesta de Turismo Internacional

Gráfico 6. Turismo emisor, según motivo del viaje. Aeropuerto Internacional de Ezeiza. Primer trimestre de 2001 en adelante

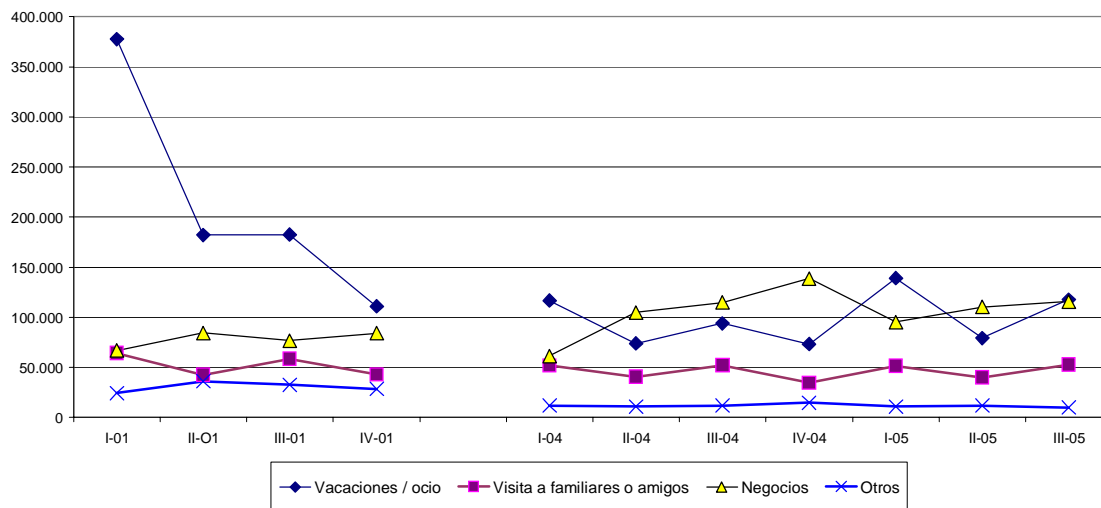
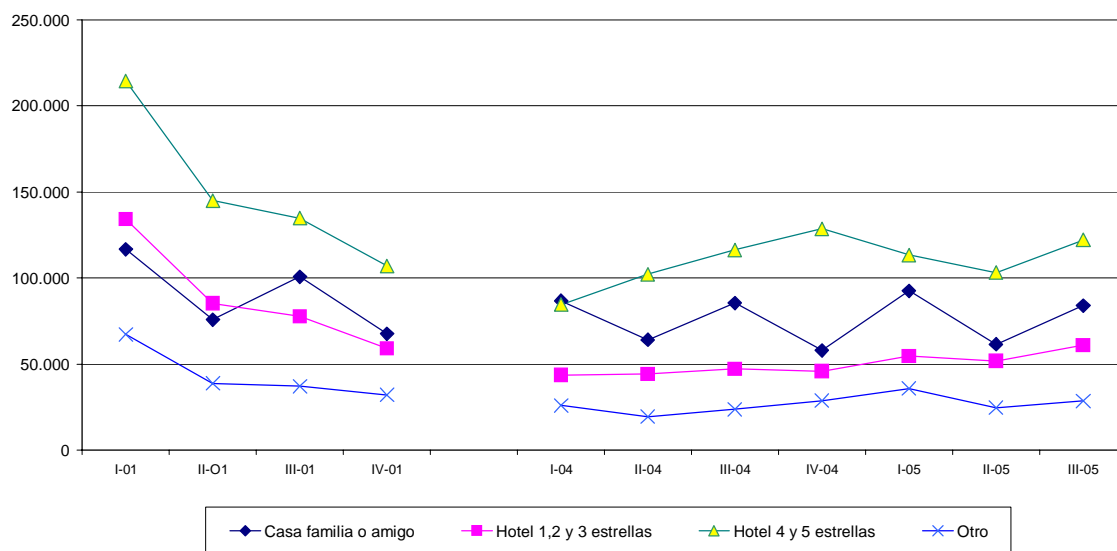


Gráfico 7. Turismo emisor, según tipo de alojamiento utilizado. Aeropuerto Internacional de Ezeiza. Primer trimestre de 2001 en adelante



**Cuadro 5.4. Turismo emisoro. Turistas residentes en la Argentina por destino de mayor permanencia.
Aeropuerto Internacional de Ezeiza. Primer trimestre de 2001 en adelante**

Turismo emisoro								
Período	País de destino de mayor permanencia							
	Total	Brasil	Chile	Resto de países limítrofes	EE.UU.y Canadá	Resto de América	Europa	Resto del mundo
Año 2001	1.493.911	376.809	98.583	58.501	347.267	240.522	323.879	48.350
1° trimestre	532.910	190.065	32.087	20.907	105.783	97.683	69.046	17.339
2° trimestre	344.923	61.663	21.028	12.817	98.435	50.277	88.060	12.643
3° trimestre	350.218	52.427	25.667	12.520	91.501	51.765	106.641	9.697
4° trimestre	265.860	72.654	19.801	12.257	51.548	40.797	60.132	8.671
Año 2004	1.005.232	163.162	109.907	58.225	193.737	217.550	222.832	39.819
1° trimestre	241.180	53.496	25.880	11.871	42.206	48.705	47.863	11.159
2° trimestre	230.153	34.744	24.917	12.537	48.379	48.344	51.451	9.781
3° trimestre	272.697	35.766	29.202	16.116	56.687	60.582	66.008	8.336
4° trimestre	261.202	39.156	29.908	17.701	46.465	59.919	57.510	10.543
Año 2005
1° trimestre	296.619	65.837	29.710	19.138	54.352	61.746	52.777	13.059
2° trimestre	241.347	34.932	27.413	13.287	46.460	46.545	62.038	10.672
3° trimestre	295.577	69.206	35.083	17.001	45.783	49.251	69.659	9.594

Fuente: INDEC, Encuesta de Turismo Internacional

6- Notas técnicas de la Encuesta de Turismo Internacional 2005 (ETI)

La Encuesta de Turismo Internacional tiene como objetivo medir el flujo y el gasto de los viajeros no residentes mientras permanecen en la Argentina (Turismo Receptivo) y de los viajeros residentes en la Argentina mientras permanecen en el exterior (Turismo Emisivo).

Para ello encuesta a los viajeros residentes al momento de regresar al país y a los no residentes cuando abandonan el territorio argentino, es decir que han concluido su viaje.

Las principales variables investigadas son: a) la identificación de la residencia; b) el tamaño del grupo de viaje; c) la duración de la estadía (especificando sitios visitados y tipo de alojamiento utilizado); d) la modalidad de organización del viaje o utilización de paquetes turísticos y e) el monto gastado por el grupo de viaje.

La Encuesta de Turismo Internacional 2005, que reconoce como antecedentes las realizadas en 1996, 2001 y 2004, se releva actualmente en los siguientes sitios:

1. Aeropuerto Internacional de Ezeiza
2. Aeropuerto Jorge Newbery²
3. Puerto de Buenos Aires³
4. Paso Internacional Los Horcones, Mendoza
5. Puente Internacional Tancredo Neves, Puerto Iguazú, Misiones
6. Puente San Ignacio de Loyola, Clorinda, Formosa
7. Puente Internacional Puerto Unzué, Gualeguaychú, Entre Ríos

Definiciones y conceptos utilizados

Viajero internacional: toda persona que se desplaza fuera de su país de residencia habitual, cualquiera sea el motivo del viaje y utilizando cualquier medio de transporte, incluso a pie.

Visitante internacional: Es toda persona que viaja a un país diferente de aquel donde tiene su residencia habitual, pero fuera de su entorno habitual, por un período no superior a los doce meses consecutivos y cuyo motivo principal de la visita no es el ejercicio de una actividad remunerada en el país visitado.

Turista internacional: todo viajero internacional que pasa al menos una noche en el lugar visitado.

Excursionista internacional o visitante del día: es aquel viajero internacional que no pernocta en el lugar visitado.

País de residencia habitual: es aquel en el cual una persona permanece la mayor parte del año o, en caso de permanecer un período menor, aquel país al cual la persona tiene previsto regresar para residir en los siguientes doce meses.

Turismo emisivo: movimiento de visitantes residentes en la Argentina hacia el exterior.

Turismo receptivo: movimiento de visitantes no residentes en la Argentina desde el exterior hacia nuestro país.

Grupo del viaje: viajeros que se desplazan juntos durante la totalidad o parte del viaje y pagan la mayoría de sus gastos de viaje con cargo a un presupuesto común. Normalmente se compone de individuos pertenecientes a una sola familia. La determinación de utilizar este concepto para las características del viaje y el gasto total obedece a esta situación.

Motivo principal del viaje: motivo que determina la realización del viaje. Se habla de motivo principal porque es frecuente encontrar situaciones en las que se combinan más de un motivo: ocio y negocios, visita a familiares y estudio, etc. La clasificación utilizada en esta encuesta comprende:

- Vacaciones y ocio: recorrido de lugares de interés, compras, asistencia a acontecimientos deportivos y culturales, deportes activos no profesionales, actividades en contacto con la naturaleza, cruceros, juegos de azar, luna de miel.
- Negocios, congresos, etc.: asistencia a reuniones, conferencias o congresos, ferias comerciales y exposiciones, misiones oficiales, actividades deportivas profesionales, instalaciones de máquinas o equipos, inspecciones, compras y ventas por cuenta de la empresa a la cual se representa.
- Visita a familiares o amigos: se incluyen también aquí las visitas efectuadas para cuidar enfermos o asistir a exequias de familiares o amigos.

² Desde enero a junio de 2004 sólo se relevaron los visitantes no residentes. A partir de julio de 2004 también se relevaron los residentes argentinos.

³ Por dificultades operativas en el relevamiento de los visitantes residentes a su arribo al país sólo se dispone de información desde el mes de julio hasta noviembre de 2004. La información de los visitantes no residentes está disponible desde el inicio del operativo en enero de 2004.

Otros: incluye tratamientos de salud, viajes de estudios, participación en acontecimientos religiosos, así como trabajo remunerado en el lugar de destino.

Tipo de alojamiento utilizado. Se lo divide en dos grandes grupos:

Establecimientos de alojamiento turístico colectivo:

- Categorías 4 y 5 estrellas, que comprende los hoteles, apart hoteles, hoteles de playa, clubes residenciales y establecimientos similares con servicios incluidos en estas categorías.
- Categorías 1, 2 y 3 estrellas, que incluye hoteles, pensiones, casa de huéspedes, albergues, residencias para turistas y alojamientos similares con servicios hoteleros incluidos en estas categorías.

Alojamiento turístico privado y otros:

- Casa particular, propia, de familiares o amigos. Incluye las casas y departamentos considerados como vivienda secundaria del hogar propietario. Este tipo de alojamiento comprende también viviendas con régimen de "tiempo compartido".
- Alquiler de casa y otros que comprende el alquiler de casas, departamentos o "tiempo compartido" y otros tipos de alojamiento no incluidos precedentemente.

Forma de organización o modalidad del viaje:

- Con paquete turístico: cuando el viajero contrata en una agencia de viajes al menos dos servicios que se pagan en forma conjunta. Por este motivo este tipo de viajero puede informar el gasto total del paquete pero no su desagregación en alojamiento, comidas, traslados y excursiones.
- Por cuenta propia: cuando el viajero adquiere los servicios en forma directa contactando, ya sea personalmente o por otro medio (teléfono, internet), a la compañía aérea, al hotel, etc.
- Por agencia: cuando el viajero contrata servicios a través de una agencia de viajes, sin que éstos conformen un paquete turístico.
- Por cuenta de terceros: cuando el viaje es organizado por la empresa en la cual trabaja el viajero o por terceras personas. En estos casos, el visitante usualmente conoce las características del viaje aunque no siempre conoce el monto gastado.

Pernoctaciones: Es el número de noches que cada viajero permanece, fuera de su residencia habitual, alojado en el lugar visitado. La cantidad de pernoctaciones según el tipo de alojamiento utilizado brinda información útil para medir el impacto sobre la utilización de la oferta de alojamiento.

Gasto total: Comprende todo gasto de consumo de bienes y servicios efectuados por un viajero o por cuenta de un viajero durante su estadía en el lugar visitado. Excluye el valor del transporte internacional e incluye el valor del transporte interno.

Gasto por turista: Resulta del cociente entre el gasto total y el número de turistas. Es una medida aproximada de lo que cada turista gasta en promedio en un viaje.

Gasto promedio por pernoctación: Resulta del cociente entre el gasto total y el número de pernoctaciones. Es una medida aproximada del gasto que cada turista realiza en el lugar visitado por día.

La **Encuesta de Turismo Internacional (ETI)** y la **Encuesta de Ocupación Hotelera (EOH)** son realizadas por la Dirección de Estadística de la Balanza de Pagos y Términos del Intercambio de la Dirección Nacional de Estadística del Sector Externo del **INDEC** con el apoyo técnico y financiero de la **Secretaría de Turismo de la Nación (SECTUR)**.

El INDEC agradece la colaboración de la **Dirección Nacional de Migraciones**, la **Gendarmería Nacional** y la **Policía Aeronáutica**, así como el apoyo de las empresas **Buquebús S.A.**, **Aeropuertos Argentina 2000 S.A.** y **Manuel Tienda León** y de las asociaciones empresarias **Cámara Argentina de Turismo (CAT)**, **Asociación Argentina de Agencias de Viajes y Turismo (AAAVYT)** y **Asociación de Agencias de Viajes y Turismo de Buenos Aires (AVIABUE)**.

INDEC

Instituto Nacional de Estadística y Censos
Centro Estadístico de Servicios
Av. Presidente Julio A. Roca 609
C1067ABB Buenos Aires, Argentina
Teléfonos (011) 4349-9650/52/54/62 - Fax 4349-9621
Atención de lunes a viernes de 9:30 a 16 hs.
e-mail: ces@indec.mecon.gov.ar
Internet: <http://www.indec.gov.ar>