

Cuentas nacionales
Vol. 7, n° 24



Formación bruta de capital fijo del sector gobierno general

Año 2022

Cuentas nacionales. Vol. 7, nº 24

Formación bruta de capital fijo del sector
gobierno general
Año 2022

ISSN 2545-6695

Instituto Nacional de Estadística y Censos (INDEC)

Dirección: Marco Lavagna

Dirección Técnica: Pedro Ignacio Lines

Dirección de Gestión: Santiago Tettamanti

Dirección Nacional de Difusión y Comunicación: María Silvina Viazzi

Coordinación de Producción Gráfica y Editorial: Marcelo Costanzo

Este informe técnico fue producido por los equipos de trabajo de:

Dirección Nacional de Cuentas Nacionales

Marisa Wierny

Colaboración técnica

Mirta Gallo



Queda hecho el depósito que fija la Ley 11.723

Esta publicación utiliza una licencia Creative Commons.
Se permite su reproducción con atribución de la fuente.

Signos convencionales:

- * Dato provisorio
- ° Dato estimado por extrapolación, proyección
- i Dato estimado por imputación
- u Dato de calidad inferior al estándar
- Cero absoluto
- . Dato no registrado
- ... Dato no disponible a la fecha de presentación de los resultados
- /// Dato que no corresponde presentar
- s Dato confidencial por aplicación de las reglas del secreto estadístico

Buenos Aires, diciembre de 2023

Publicaciones del INDEC

Las publicaciones editadas por el Instituto Nacional de Estadística y Censos pueden ser consultadas en www.indec.gov.ar y en el Centro Estadístico de Servicios, ubicado en Av. Presidente Julio A. Roca 609 C1067ABB, Ciudad Autónoma de Buenos Aires, Argentina. El horario de atención al público es de 9:30 a 16:00.

También pueden solicitarse al teléfono (54-11) 5031-4632

Correo electrónico: ces@indec.gov.ar

Sitio web: www.indec.gov.ar

Twitter: [@INDECArentina](https://twitter.com/INDECArentina)

Facebook: [/INDECArentina](https://www.facebook.com/INDECArentina)

Instagram: [@indecargentina](https://www.instagram.com/indecargentina)

Spotify: [/INDECArentina](https://open.spotify.com/track/INDECArentina)

Calendario anual anticipado de informes:

www.indec.gov.ar/indec/web/Calendario-Fecha-0



INDECArentina

Índice

Pág.

Gráficos

Gráfico 1. Edificios, obras civiles y otras construcciones. Composición.

Año 2022 9

Gráfico 2. Equipo de producción. Composición. Año 2022 10

Gráfico 3. Otros activos fijos. Composición. Año 2022 11

Cuadros

Cuadro 1. Formación bruta de capital fijo del sector gobierno general por componente y jurisdicción, en millones de pesos corrientes.

Años 2020-2022..... 5

Cuadro 2. Formación bruta de capital fijo del sector gobierno general por componente y jurisdicción. Participación porcentual.

Años 2020-2022..... 6

Cuadro 3. Formación bruta de capital fijo del sector gobierno general por componente y jurisdicción, en porcentaje del PIB a precios corrientes.

Años 2020-2022..... 7

Cuadro 4. Formación bruta de capital fijo del sector gobierno general por jurisdicción y componente, en millones de pesos corrientes.

Años 2020-2022..... 8

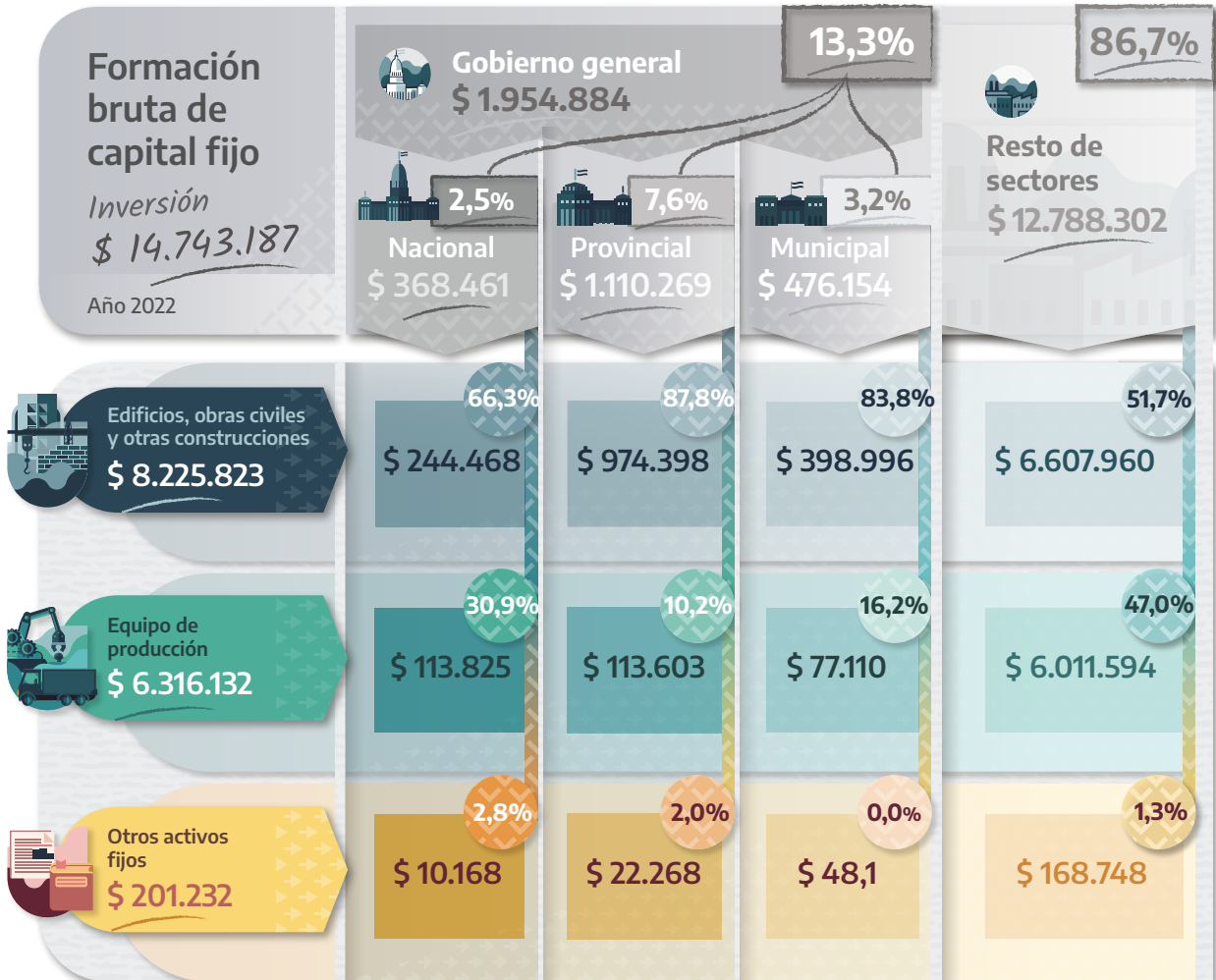
Glosario 11

Anexo de enlaces 12



Formación bruta de capital fijo del sector gobierno general

Resumen ejecutivo de 2022

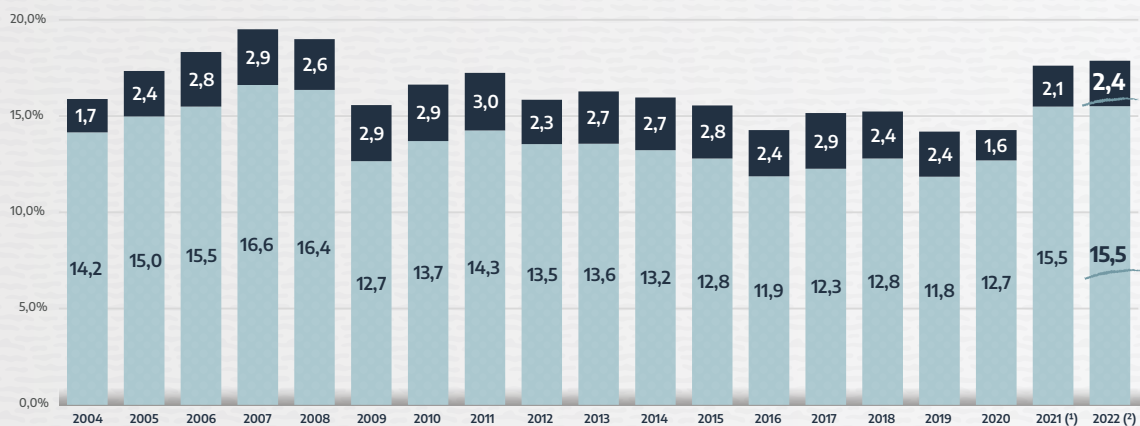


% Participación porcentual de las jurisdicciones del sector gobierno general y de resto de sectores en la inversión total.

\$ En millones de pesos corrientes.

Porcentaje de inversión de cada una de las jurisdicciones del sector gobierno general y de resto de sectores en los distintos componentes (Edificios, obras civiles y otras construcciones; Equipo de construcción; Otros activos fijos).

Inversión como porcentaje del PIB (serie 2004-2022)



(*) Dato provisorio.
(*) Dato preliminar.

■ Sector gobierno general ■ Resto de sectores



Formación bruta de capital fijo del sector gobierno general

Año 2022

La Dirección Nacional de Cuentas Nacionales presenta la actualización de los agregados de **formación bruta de capital fijo (FBCF)** del **sector gobierno general** anual a precios corrientes para 2022 y la revisión de 2020 y 2021.

Los agregados que se presentan en este informe son: **FBCF en edificios, obras civiles y otras construcciones**, en **equipo de producción** y en **otros activos fijos** a precios corrientes, en niveles (cuadro 1), como composición de la FBCF (cuadro 2), como porcentaje del producto interno bruto (PIB) (cuadro 3) y por jurisdicción: central (nacional), estatal (provincial), local (municipal) y componente (cuadro 4).

La FBCF del **sector gobierno general** corresponde a la FBCF demandada por el sector gobierno o administración pública y no a la FBCF demandada por el sector público. Esto quiere decir que se refiere a la FBCF demandada por los poderes ejecutivo, legislativo, judicial y de organismos públicos en todos los niveles de gobierno, que ofrecen un bien público a la comunidad, siendo principalmente productores de no mercado. Por lo tanto, no se incluye la FBCF demandada por empresas públicas ni bancos públicos cuya FBCF se encuentra incluida en el resto de los sectores. A partir de 2019 se ha incluido en las estimaciones de la FBCF del sector gobierno a las obras sociales de empleados públicos siguiendo el criterio utilizado en la revisión 2019-2022 para consumo de gobierno. Esto quiere decir que dichas obras sociales se consideran instituciones sin fines de lucro al servicio de gobierno y, por ende, se incluyen tanto en el consumo público como en la inversión pública.

La FBCF del resto de los sectores representa la FBCF demandada por los hogares, las sociedades financieras (tanto privadas como públicas) y no financieras (tanto privadas como públicas), y del resto de las instituciones sin fines de lucro.

La FBCF anual del gobierno, en sus diversos componentes, se estima a partir de información de los gastos fiscales de los tres niveles de gobierno: central, estatal y local. La formación de capital del resto de los sectores se obtiene como residuo, es decir, se deduce la FBCF de gobierno de la FBCF total.

Para facilitar la comprensión de estos agregados, se adjunta un glosario al final de este informe.

Cuadro 1. Formación bruta de capital fijo del sector gobierno general por componente y jurisdicción, en millones de pesos corrientes. Años 2020-2022

	2020	2021 (1)	2022 (2)
Formación bruta de capital fijo	3.886.243	8.168.934	14.743.187
Sector gobierno general	427.835	989.429	1.954.884
Resto de sectores	3.458.408	7.179.505	12.788.302
Edificios, obras civiles y otras construcciones (3)	2.156.541	4.585.531	8.225.823
Sector gobierno general (4)	360.616	811.548	1.617.863
Central (nacional)	77.674	173.299	244.468
Estatad (provincial)	219.220	441.257	974.398
Local (municipal)	63.722	196.992	398.996
Resto de sectores	1.795.925	3.773.983	6.607.960
Equipo de producción (5)	1.675.200	3.473.678	6.316.132
Sector gobierno general	59.005	159.397	304.538
Central (nacional) (6)	17.497	52.582	113.825
Estatad (provincial)	26.286	63.364	113.603
Local (municipal)	15.222	43.452	77.110
Resto de sectores	1.616.195	3.314.281	6.011.594
Otros activos fijos (7)	54.502	109.725	201.232
Sector gobierno general (8)	8.214	18.484	32.484
Central (nacional)	1.596	7.778	10.168
Estatad (provincial) (9)	6.617	10.648	22.268
Local (municipal) (9)	0,26	57,55	48,14
Resto de sectores	46.288	91.241	168.748

(1) Dato provisorio.

(2) Dato preliminar.

(3) Edificios y obras civiles comprende lo que en el comunicado trimestral del nivel de actividad se denomina "construcciones" y "otras construcciones". Este último concepto incluye construcción por cuenta propia, construcciones agropecuarias y construcción de pozos petroleros.

(4) Incluye la construcción por cuenta propia que se pudo individualizar.

(5) Equipo de producción comprende lo que en el comunicado trimestral del nivel de actividad se denomina "maquinaria y equipo" y "equipos de transporte" (nacionales e importados).

(6) Incluye Equipo militar y de seguridad de Nación.

(7) Incluye Investigación y desarrollo, Recursos biológicos cultivados y Exploración y evaluación minera.

(8) Incluye Libros, revistas y elementos coleccionables, Semovientes y Activos intangibles.

(9) Incluye también equipos de seguridad.

Nota: la FBCF demandada por el sector gobierno (o administraciones públicas) no incluye la inversión de empresas públicas ni de bancos públicos. La formación de capital del resto de sectores corresponde a la inversión de sociedades financieras (tanto privadas como públicas), sociedades no financieras (tanto privadas como públicas) e instituciones sin fines de lucro.

Fuente: INDEC, Dirección Nacional de Cuentas Nacionales.

Cuadro 2. Formación bruta de capital fijo del sector gobierno general por componente y jurisdicción. Participación porcentual. Años 2020-2022

	2020	2021 (¹)	2022 (²)
Formación bruta de capital fijo	100,0%	100,0%	100,0%
Sector gobierno general	11,0%	12,1%	13,3%
Resto de sectores	89,0%	87,9%	86,7%
Edificios, obras civiles y otras construcciones (³)	55,5%	56,1%	55,8%
Sector gobierno general (⁴)	9,3%	9,9%	11,0%
Central (nacional)	2,0%	2,1%	1,7%
Estatad (provincial)	5,6%	5,4%	6,6%
Local (municipal)	1,6%	2,4%	2,7%
Resto de sectores	46,2%	46,2%	44,8%
Equipo de producción (⁵)	43,1%	42,5%	42,8%
Sector gobierno general	1,5%	2,0%	2,1%
Central (nacional) (⁶)	0,5%	0,6%	0,8%
Estatad (provincial)	0,7%	0,8%	0,8%
Local (municipal)	0,4%	0,5%	0,5%
Resto de sectores	41,6%	40,6%	40,8%
Otros activos fijos (⁷)	1,4%	1,3%	1,4%
Sector gobierno general (⁸)	0,2%	0,2%	0,2%
Central (nacional)	0,0%	0,1%	0,1%
Estatad (provincial) (⁹)	0,2%	0,1%	0,2%
Local (municipal) (⁹)	0,0%	0,0%	0,0%
Resto de sectores	1,2%	1,1%	1,1%

(¹) Dato provisorio.

(²) Dato preliminar.

(³) Edificios y obras civiles comprende lo que en el comunicado trimestral del nivel de actividad se denomina "construcciones" y "otras construcciones". Este último concepto incluye construcción por cuenta propia, construcciones agropecuarias y construcción de pozos petroleros.

(⁴) Incluye la construcción por cuenta propia que se pudo individualizar.

(⁵) Equipo de producción comprende lo que en el comunicado trimestral del nivel de actividad se denomina "maquinaria y equipo" y "equipos de transporte" (nacionales e importados).

(⁶) Incluye Equipo militar y de seguridad de Nación.

(⁷) Incluye Investigación y desarrollo, Recursos biológicos cultivados y Exploración y evaluación minera.

(⁸) Incluye Libros, revistas y elementos coleccionables, Semovientes y Activos intangibles.

(⁹) Incluye también equipos de seguridad.

Nota: la FBCF demandada por el sector gobierno (o administraciones públicas) no incluye la inversión de empresas públicas ni de bancos públicos. La formación de capital del resto de sectores corresponde a la inversión de sociedades financieras (tanto privadas como públicas), sociedades no financieras (tanto privadas como públicas) e instituciones sin fines de lucro.

Fuente: INDEC, Dirección Nacional de Cuentas Nacionales.

Cuadro 3. Formación bruta de capital fijo del sector gobierno general por componente y jurisdicción, en porcentaje del PIB a precios corrientes. Años 2020-2022

	2020	2021 (¹)	2022 (²)
Formación bruta de capital fijo	14,3%	17,6%	17,9%
Sector gobierno general	1,6%	2,1%	2,4%
Resto de sectores	12,7%	15,5%	15,5%
Edificios, obras civiles y otras construcciones (³)	7,9%	9,9%	10,0%
Sector gobierno general (⁴)	1,3%	1,8%	2,0%
Central (nacional)	0,3%	0,4%	0,3%
Estatad (provincial)	0,8%	1,0%	1,2%
Local (municipal)	0,2%	0,4%	0,5%
Resto de sectores	6,6%	8,1%	8,0%
Equipo de producción (⁵)	6,2%	7,5%	7,7%
Sector gobierno general	0,2%	0,3%	0,4%
Central (nacional) (⁶)	0,1%	0,1%	0,1%
Estatad (provincial)	0,1%	0,1%	0,1%
Local (municipal)	0,1%	0,1%	0,1%
Resto de sectores	5,9%	7,2%	7,3%
Otros activos fijos (⁷)	0,2%	0,2%	0,2%
Sector gobierno general (⁸)	0,0%	0,0%	0,0%
Central (nacional)	0,0%	0,0%	0,0%
Estatad (provincial) (⁹)	0,0%	0,0%	0,0%
Local (municipal) (⁹)	0,0%	0,0%	0,0%
Resto de sectores	0,2%	0,2%	0,2%

(¹) Dato provisorio.

(²) Dato preliminar.

(³) Edificios y obras civiles comprende lo que en el comunicado trimestral del nivel de actividad se denomina “construcciones” y “otras construcciones”. Este último concepto incluye construcción por cuenta propia, construcciones agropecuarias y construcción de pozos petroleros.

(⁴) Incluye la construcción por cuenta propia que se pudo individualizar.

(⁵) Equipo de producción comprende lo que en el comunicado trimestral del nivel de actividad se denomina “maquinaria y equipo” y “equipos de transporte” (nacionales e importados).

(⁶) Incluye Equipo militar y de seguridad de Nación.

(⁷) Incluye Investigación y desarrollo, Recursos biológicos cultivados y Exploración y evaluación minera.

(⁸) Incluye Libros, revistas y elementos coleccionables, Semovientes y Activos intangibles.

(⁹) Incluye también equipos de seguridad.

Nota: la FBCF demandada por el sector gobierno (o administraciones públicas) no incluye la inversión de empresas públicas ni de bancos públicos. La formación de capital del resto de sectores corresponde a la inversión de sociedades financieras (tanto privadas como públicas), sociedades no financieras (tanto privadas como públicas) e instituciones sin fines de lucro.

Fuente: INDEC, Dirección Nacional de Cuentas Nacionales.

Cuadro 4. Formación bruta de capital fijo del sector gobierno general por jurisdicción y componente, en millones de pesos corrientes. Años 2020-2022

	2020	2021 (¹)	2022 (²)
Formación bruta de capital fijo	3.886.243	8.168.934	14.743.187
Sector gobierno general	427.835	989.429	1.954.884
Edificios, obras civiles y otras construcciones	360.616	811.548	1.617.863
Equipo de producción	59.005	159.397	304.538
Otros activos fijos	8.214	18.484	32.484
Gobierno central (nacional)	96.768	233.659	368.461
Edificios, obras civiles y otras construcciones	77.674	173.299	244.468
Equipo de producción	17.497	52.582	113.825
Otros activos fijos	1.596	7.778	10.168
Gobierno estatal (provincial)	252.123	515.268	1.110.269
Edificios, obras civiles y otras construcciones	219.220	441.257	974.398
Equipo de producción	26.286	63.364	113.603
Otros activos fijos	6.617	10.648	22.268
Gobierno local (municipal)	78.945	240.502	476.154
Edificios, obras civiles y otras construcciones	63.722	196.992	398.996
Equipo de producción	15.222	43.452	77.110
Otros activos fijos	0,26	57,55	48,14
Resto de sectores	3.458.408	7.179.505	12.788.302
Edificios, obras civiles y otras construcciones	1.795.925	3.773.983	6.607.960
Equipo de producción	1.616.195	3.314.281	6.011.594
Otros activos fijos	46.288	91.241	168.748

(¹) Dato provisorio.

(²) Dato preliminar.

Nota: la FBCF demandada por el sector gobierno (o administraciones públicas) no incluye la inversión de empresas públicas ni de bancos públicos. La formación de capital del resto de sectores corresponde a la inversión de sociedades financieras (tanto privadas como públicas), sociedades no financieras (tanto privadas como públicas) e instituciones sin fines de lucro.

Fuente: INDEC, Dirección Nacional de Cuentas Nacionales.

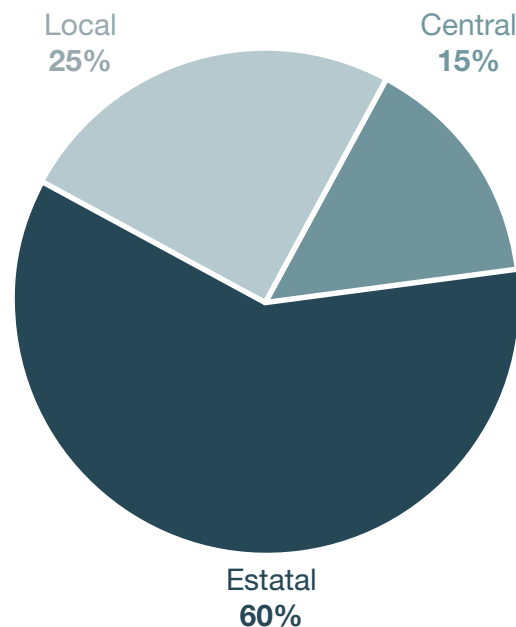
La FBCF de la economía total, a precios corrientes, aumentó 27% en el 2020, 110% en 2021 y 80,5% en 2022 en comparación con el año anterior. La FBCF demandada por el sector gobierno general disminuyó un 15,6% en 2020, ascendió un 131% en 2021 y subió un 98% en 2022 respecto a 2021. En cambio, la FBCF del resto de los sectores mostró continuas tasas positivas de variación interanual en los últimos años: 35%, 108% y 78% en 2020, 2021 y 2022, respectivamente.

La inversión en Edificios, obras civiles y otras construcciones comprende los gastos en construcción realizados por terceros y por cuenta propia, es decir que agrupa los conceptos de Construcciones y Otras Construcciones que figuran como integrantes de la FBCF en el informe técnico del nivel de actividad trimestral. Este componente resultó ser el más significativo de la FBCF para el periodo. Representó un 55% de la FBCF total en 2020 y un 56% en 2021 y 2022, lo que demuestra que no hay cambios significativos. La demanda final en construcción realizada por el sector gobierno general reafirma su menor importancia con relación a la demanda del resto de sectores de la economía total y mostró una participación ascendente: 17% en 2020, 18% en 2021 y 20% en 2022.

En 2022, los tres niveles jurisdiccionales de gobiernos ejecutaron un mayor gasto en construcción respecto al año 2021, y fue el gobierno estatal (provincial) el nivel que presentó el incremento más alto (121%). La mayoría de los organismos públicos nacionales incrementaron el gasto en construcción en 2022 en relación con el año anterior, y fueron los que presentaron una suba más importante: Comisión Nacional de Energía Atómica, Ministerio de Transporte, Ministerio de Obras Públicas y Dirección Nacional de Vialidad. Sin embargo, otros organismos nacionales tuvieron en 2022 un menor gasto en construcción respecto a 2021, tales como Secretaría General de la Presidencia, Estado Mayor General del Ejército Argentino, Dirección de Ayuda Social para el Personal del Congreso de la Nación y Ministerio de Turismo y Deporte.

El siguiente gráfico muestra que el gobierno estatal (provincial) continuó manteniendo su relevancia al igual que en años anteriores.

Gráfico 1. Edificios, obras civiles y otras construcciones. Composición. Año 2022



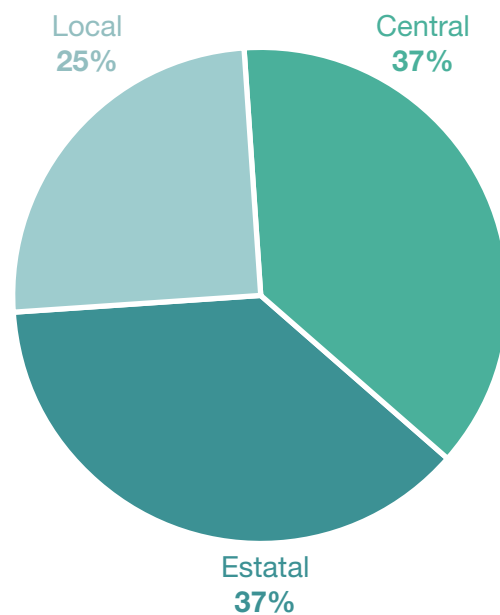
Fuente: INDEC, Dirección Nacional de Cuentas Nacionales.

La FBCF en Equipo de producción abarca dos conceptos: Maquinaria y equipo, y Material de transporte. Su participación dentro de la FBCF total venía decreciendo en 2018 (40%) y 2019 (37%), pero en los últimos 3 años de serie, 2020 a 2022, se mantuvo en 43%. La demanda realizada por el sector gobierno general en Equipo de producción en los últimos tres años fue de 4% y 5%, manteniendo niveles similares al de años anteriores que confirman su poca relevancia respecto a la del resto de sectores económicos.

La demanda en Equipo de producción de los gobiernos central (nacional), estatales (provinciales) y locales (municipales) ascendió en 2022 respecto a 2021, siendo la demanda de la jurisdicción central la que tuvo un incremento más significativo (116,5%). Los organismos que mostraron un crecimiento importante en su gasto en equipos de producción fueron el Ministerio de Educación, Dirección Nacional de Vialidad, Ministro de Seguridad, Secretaría General de la Presidencia de la Nación y Ministerio de Salud. Por otra parte, otros organismos realizaron menores gastos en la adquisición de equipos de producción en 2022 respecto al año anterior, tales como Ministerio de Obras Públicas, Ministerio de Ambiente y Desarrollo Sostenible, Comisión Nacional de Actividades Espaciales y Secretaría de Innovación Pública.

Cuando se observa la composición de la FBCF del gobierno general en Equipo de producción para el período 2004-2019, el gobierno central era el que tenía siempre mayor relevancia, pero dicha situación cambió para los años 2020 y 2021, donde el gobierno estatal adquirió mayor protagonismo. Por primera vez, en el período analizado, los gobiernos estatal (provincial) y central (nacional) igualaron su participación en un 37%.

Gráfico 2. Equipo de producción. Composición. Año 2022

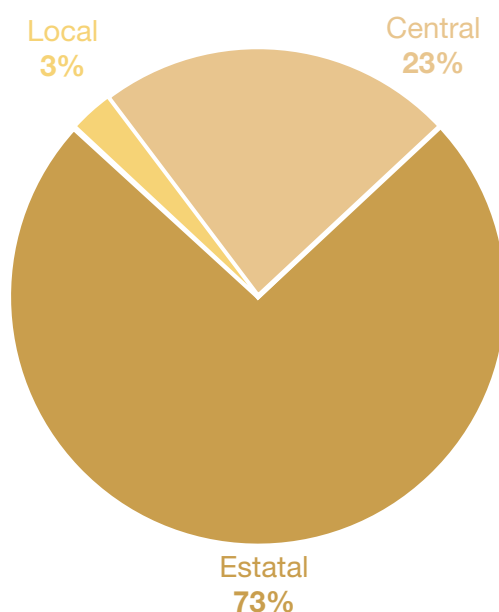


Fuente: INDEC, Dirección Nacional de Cuentas Nacionales.

La FBCF en Otros activos fijos incluye la inversión en Investigación y desarrollo, Recursos biológicos cultivados y Exploración y evaluación minera, y siempre presentó una baja participación en comparación con los otros componentes de la inversión: aproximadamente 1% en 2020, 2021 y 2022. En los últimos tres años, este concepto presentó incrementos interanuales para la economía total: 83% en 2020, 101% en 2021 y 83% en 2022. En el caso particular del sector gobierno general, este componente comprende los gastos finales en Libros, revistas y elementos coleccionables, Semovientes y Activos intangibles (programas de computación). El gasto en otros activos del sector gobierno disminuyó 4,5% en 2020, aumentó 125% en 2021 y se incrementó 76% en 2022, observándose el mismo comportamiento en los tres niveles jurisdiccionales. Las participaciones de los gobiernos central, estatal y local fueron similares a las de años anteriores, con una mayor preponderancia del estatal.

Gráfico 3.

Otros activos fijos. Composición. Año 2022



Fuente: INDEC, Dirección Nacional de Cuentas Nacionales.

Glosario

Activo: es un depósito de valor que genera un beneficio o una serie de beneficios devengados para su propietario económico por su posesión o uso durante un período. Es un medio que permite transferir valor de un período contable a otro.

Formación bruta de capital (FBC): representa la adquisición menos la disposición de activos no financieros producidos destinados a la formación de capital fijo, las existencias o los objetos valiosos.

Formación bruta de capital fijo (FBCF): es el valor de la incorporación de activos no financieros producidos fijos (de origen nacional e importado) que se realiza en el interior del espacio económico del país. Comprende: a) edificios, obras civiles y otras construcciones, b) maquinaria y equipo nacional e importado, c) equipo de transporte nacional e importado, y d) formación de capital en otros activos fijos (investigación y desarrollo, recursos biológicos cultivados y exploración y evaluación minera).

Gobierno general: consiste en unidades institucionales que, además de cumplir con sus responsabilidades políticas y con su papel en la regulación económica, producen servicios (y posiblemente bienes) no de mercado para el consumo individual o colectivo, y redistribuyen el ingreso y la riqueza. También se lo denomina administración pública.

Objetos valiosos (OV): son bienes producidos de considerable valor que no se usan primordialmente para fines de producción o consumo, sino que se mantienen a lo largo del tiempo como depósitos de valor. Se espera que se revaloricen o, al menos, que su valor real no disminuya y que, bajo condiciones normales, no se deterioren con el paso del tiempo. Comprenden las piedras y los metales preciosos, joyas, etc. Todos los sectores de la economía pueden mantener objetos valiosos.

Resto de sectores: agrupa las unidades institucionales hogares, sociedades no financieras (tanto privadas como públicas), sociedades financieras (tanto privadas como públicas) e instituciones sin fines de lucro (incluidas las controladas o financiadas por el gobierno).

Sector público: se compone de la administración pública (administración central, organismos descentralizados e instituciones de seguridad social) y de las empresas públicas (financieras y no financieras) de los tres niveles jurisdiccionales (nación, provincias y municipios).

Variación de existencias (VE): registra el valor de la variación de *stocks* de materiales y suministros, trabajos en curso en activos biológicos cultivados y otros trabajos en curso, productos terminados, existencias militares y bienes para reventa.

Anexo de enlaces

Formación bruta de capital fijo del sector gobierno general. Serie 2004-2022:

https://www.indec.gob.ar/ftp/cuadros/economia/series_fbcf.xls.

Formación bruta de capital fijo del sector gobierno general. Nota metodológica:

https://www.indec.gob.ar/ftp/cuadros/publicaciones/nota_metodologica_formacion_capital_fijo.pdf.