

Cuentas nacionales

Vol. 5, n° 21



Formación bruta de capital fijo del sector gobierno general

Año 2020



Ministerio de Economía
Argentina

Instituto Nacional de
Estadística y Censos
República Argentina



Cuentas nacionales. Vol. 5, nº 21

Formación bruta de capital fijo del sector
gobierno general
Año 2020

ISSN 2545-6695

Instituto Nacional de Estadística y Censos (INDEC)

Dirección: Marco Lavagna

Dirección Técnica: Pedro Ignacio Lines

Dirección Nacional de Difusión y Comunicación: María Silvina Viazzi

Coordinación de Producción Gráfica y Editorial: Marcelo Costanzo

Este informe técnico fue producido por los equipos de trabajo de:

Dirección Nacional de Cuentas Nacionales

Marisa Wierny

Colaboración técnica

Luis Suárez y Mirta Gallo



Queda hecho el depósito que fija la Ley 11.723

Esta publicación utiliza una licencia Creative Commons.
Se permite su reproducción con atribución de la fuente.

Buenos Aires, diciembre de 2021

Signos convencionales:

- * Dato provisorio
- ° Dato estimado por extrapolación, proyección
- i Dato estimado por imputación
- u Dato de calidad inferior al estándar
- Cero absoluto
- . Dato no registrado
- ... Dato no disponible a la fecha de presentación de los resultados
- /// Dato que no corresponde presentar
- s Dato confidencial por aplicación de las reglas del secreto estadístico

Publicaciones del INDEC

Las publicaciones editadas por el Instituto Nacional de Estadística y Censos pueden ser consultadas en www.indec.gov.ar y en el Centro Estadístico de Servicios, ubicado en Av. Presidente Julio A. Roca 609 C1067ABB, Ciudad Autónoma de Buenos Aires, Argentina. El horario de atención al público es de 9:30 a 16:00.

También pueden solicitarse al teléfono (54-11) 5031-4632

Correo electrónico: ces@indec.gov.ar

Sitio web: www.indec.gov.ar

Twitter: @INDECArgentina

Facebook: /INDECArgentina

Instagram: @indecargentina

Spotify: /INDECArgentina

Calendario anual anticipado de informes:

www.indec.gov.ar/indec/web/Calendario-Fecha-0



INDECArgentina

Índice

Pág.

Gráficos

Gráfico 1. Edificios, obras civiles y otras construcciones. Composición.

Año 2020 9

Gráfico 2. Equipo de producción. Composición. Año 2020 10

Gráfico 3. Otros activos fijos. Composición. Año 2020 11

Cuadros

Cuadro 1. Formación bruta de capital fijo del sector gobierno general por componente y jurisdicción, en millones de pesos corrientes.

Años 2018-2020..... 5

Cuadro 2. Formación bruta de capital fijo del sector gobierno general por componente y jurisdicción. Participación porcentual.

Años 2018-2020..... 6

Cuadro 3. Formación bruta de capital fijo del sector gobierno general por componente y jurisdicción, en porcentaje del PIB a precios corrientes.

Años 2018-2020..... 7

Cuadro 4. Formación bruta de capital fijo del sector gobierno general por jurisdicción y componente, en millones de pesos corrientes.

Años 2018-2020..... 8

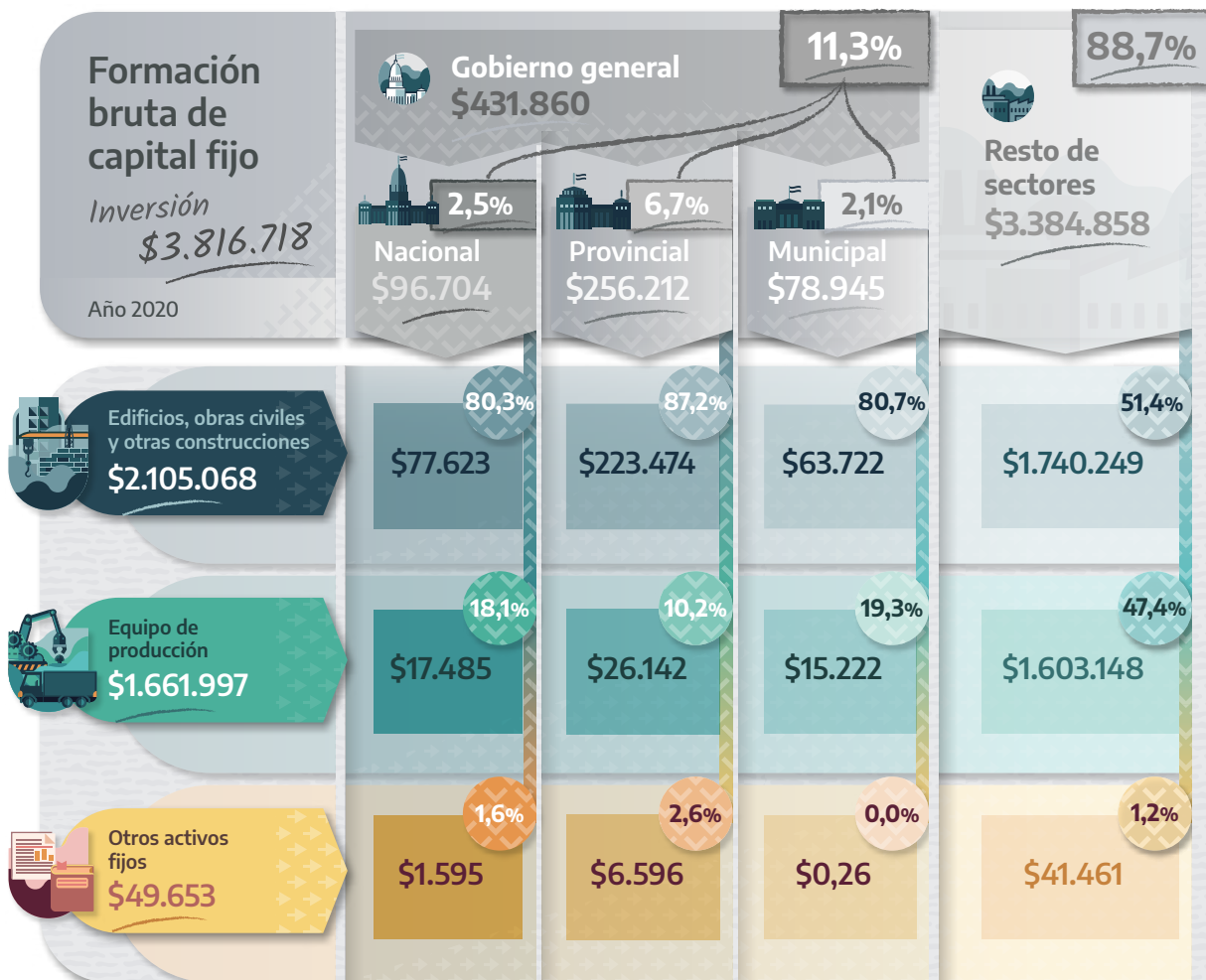
Glosario 11

Anexo de enlaces 12



Formación bruta de capital fijo del sector gobierno general

Resumen ejecutivo de 2020

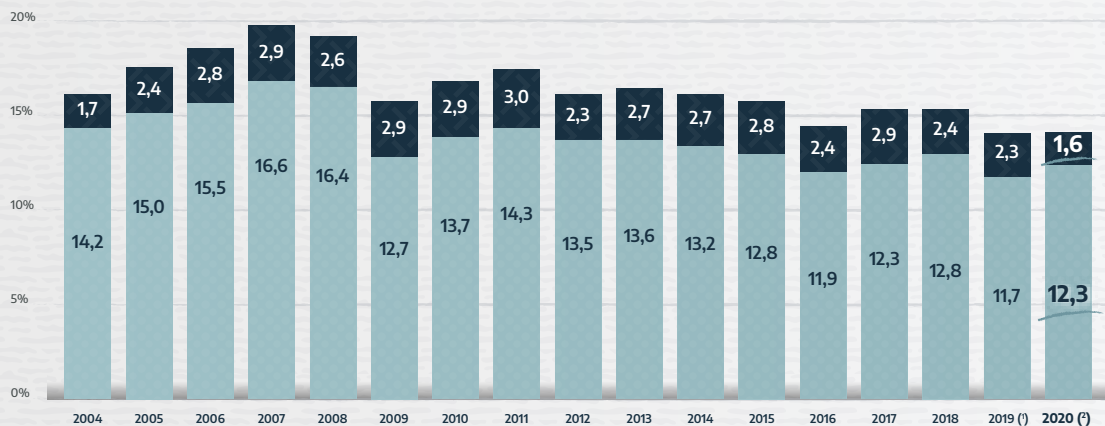


% Participación porcentual de las jurisdicciones del sector gobierno general y de resto de sectores en la inversión total.

§ En millones de pesos corrientes.

Porcentaje de inversión de cada una de las jurisdicciones del sector gobierno general y de resto de sectores en los distintos componentes (Edificios, obras civiles y otras construcciones; Equipo de construcción; Otros activos fijos).

Inversión como porcentaje del PIB (serie 2004-2020)



(¹) Dato provisorio.
(²) Dato preliminar.

■ Sector gobierno general ■ Resto de sectores



Formación bruta de capital fijo del sector gobierno general

Año 2020

La Dirección Nacional de Cuentas Nacionales presenta la actualización de los agregados de **formación bruta de capital fijo (FBCF) del sector gobierno general** anual a precios corrientes para 2020 y la revisión de 2018 y 2019.

Los agregados que se presentan en este informe son: **FBCF en edificios, obras civiles y otras construcciones**, en **equipo de producción** y en **otros activos fijos** a precios corrientes, en niveles (cuadro 1), como composición de la FBCF (cuadro 2), como porcentaje del producto interno bruto (PIB) (cuadro 3) y por jurisdicción: central (nacional), estatal (provincial), local (municipal) y componente (cuadro 4).

La FBCF del **sector gobierno general** corresponde a la FBCF demandada por el sector gobierno (o administración pública) y no a la demandada por el sector público. Esto quiere decir que se refiere a la FBCF demandada por los poderes ejecutivo, legislativo, judicial y de organismos públicos en todos los niveles de gobierno, que ofrecen un bien público a la comunidad, siendo principalmente productores de no mercado. Por lo tanto, no se incluye la demandada por empresas públicas ni bancos públicos cuya FBCF se encuentra incluida en el resto de los sectores.

La FBCF del resto de los sectores representa la demandada por los hogares, las sociedades financieras (tanto privadas como públicas) y no financieras (tanto privadas como públicas) y las instituciones sin fines de lucro.

La FBCF anual del gobierno, en sus diversos componentes, se estima a partir de información de los gastos fiscales de los tres niveles de gobierno: central, estatal y local. La formación de capital del resto de los sectores se obtiene como residuo; es decir, se deduce la FBCF de gobierno de la FBCF total.

Para facilitar la comprensión de estos agregados, se adjunta un glosario al final de este informe.

Cuadro 1. Formación bruta de capital fijo del sector gobierno general por componente y jurisdicción, en millones de pesos corrientes. Años 2018-2020

	2018	2019 ⁽¹⁾	2020 ⁽²⁾
Formación bruta de capital fijo	2.248.738	3.060.537	3.816.718
Sector gobierno general	360.463	505.490	431.860
Resto de sectores	1.888.276	2.555.047	3.384.858
Edificios, obras civiles y otras construcciones ⁽³⁾	1.334.685	1.911.426	2.105.068
Sector gobierno general ⁽⁴⁾	309.538	441.613	364.819
Central (nacional)	45.775	128.768	77.623
Estatad (provincial)	201.652	245.768	223.474
Local (municipal)	62.112	67.076	63.722
Resto de sectores	1.025.146	1.469.813	1.740.249
Equipo de producción ⁽⁵⁾	896.031	1.120.541	1.661.997
Sector gobierno general	44.447	55.300	58.849
Central (nacional) ⁽⁶⁾	21.874	24.979	17.485
Estatad (provincial)	13.692	18.612	26.142
Local (municipal)	8.881	11.709	15.222
Resto de sectores	851.584	1.065.241	1.603.148
Otros activos fijos ⁽⁷⁾	18.023	28.570	49.653
Sector gobierno general ⁽⁸⁾	6.477	8.577	8.192
Central (nacional)	1.571	1.889	1.595
Estatad (provincial) ⁽⁹⁾	4.906	6.688	6.596
Local (municipal) ⁽⁹⁾	0,19	0,26	0,26
Resto de sectores	11.546	19.993	41.461

(1) Dato provisorio.

(2) Dato preliminar.

(3) Edificios y obras civiles comprende lo que en el comunicado trimestral del nivel de actividad se denomina "construcciones" y "otras construcciones". Este último concepto incluye construcción por cuenta propia, construcciones agropecuarias y construcción de pozos petroleros.

(4) Incluye la construcción por cuenta propia que se pudo individualizar.

(5) Equipos de producción comprende lo que en el comunicado trimestral del nivel de actividad se denomina "maquinaria y equipo" y "equipos de transporte" (nacionales e importados).

(6) Incluye Equipo militar y de seguridad de Nación.

(7) Incluye Investigación y desarrollo, Recursos biológicos cultivados y Exploración y evaluación minera.

(8) Incluye Libros, revistas y elementos coleccionables, Semovientes y Activos intangibles.

(9) Incluye también equipos de seguridad.

Nota: la FBCF demandada por el sector gobierno (o administraciones públicas) no incluye la inversión de empresas públicas ni de bancos públicos. La formación de capital del resto de sectores corresponde a la inversión de sociedades financieras (tanto privadas como públicas), sociedades no financieras (tanto privadas como públicas) e instituciones sin fines de lucro.

Fuente: INDEC, Dirección Nacional de Cuentas Nacionales.

Cuadro 2. Formación bruta de capital fijo del sector gobierno general por componente y jurisdicción. Participación porcentual. Años 2018-2020

	2018	2019 (¹)	2020 (²)
Formación bruta de capital fijo	100,0	100,0	100,0
Sector gobierno general	16,0	16,5	11,3
Resto de sectores	84,0	83,5	88,7
Edificios, obras civiles y otras construcciones (³)	59,4	62,5	55,2
Sector gobierno general (⁴)	13,8	14,4	9,6
Central (nacional)	2,0	4,2	2,0
Estatad (provincial)	9,0	8,0	5,9
Local (municipal)	2,8	2,2	1,7
Resto de sectores	45,6	48,0	45,6
Equipo de producción (⁵)	39,8	36,6	43,5
Sector gobierno general	2,0	1,8	1,5
Central (nacional) (⁶)	1,0	0,8	0,5
Estatad (provincial)	0,6	0,6	0,7
Local (municipal)	0,4	0,4	0,4
Resto de sectores	37,9	34,8	42,0
Otros activos fijos (⁷)	0,8	0,9	1,3
Sector gobierno general (⁸)	0,3	0,3	0,2
Central (nacional)	0,1	0,1	0,0
Estatad (provincial) (⁹)	0,2	0,2	0,2
Local (municipal) (⁹)	0,0	0,0	0,0
Resto de sectores	0,5	0,7	1,1

(¹) Dato provisorio.

(²) Dato preliminar.

(³) Edificios y obras civiles comprende lo que en el comunicado trimestral del nivel de actividad se denomina "construcciones" y "otras construcciones". Este último concepto incluye construcción por cuenta propia, construcciones agropecuarias y construcción de pozos petroleros.

(⁴) Incluye la construcción por cuenta propia que se pudo individualizar.

(⁵) Equipos de producción comprende lo que en el comunicado trimestral del nivel de actividad se denomina "maquinaria y equipo" y "equipos de transporte" (nacionales e importados).

(⁶) Incluye Equipo militar y de seguridad de Nación.

(⁷) Incluye Investigación y desarrollo, Recursos biológicos cultivados y Exploración y evaluación minera.

(⁸) Incluye Libros, revistas y elementos coleccionables, Semovientes y Activos intangibles.

(⁹) Incluye también equipos de seguridad.

Nota: la FBCF demandada por el sector gobierno (o administraciones públicas) no incluye la inversión de empresas públicas ni de bancos públicos. La formación de capital del resto de sectores corresponde a la inversión de sociedades financieras (tanto privadas como públicas), sociedades no financieras (tanto privadas como públicas) e instituciones sin fines de lucro.

Fuente: INDEC, Dirección Nacional de Cuentas Nacionales.

Cuadro 3. Formación bruta de capital fijo del sector gobierno general por componente y jurisdicción, en porcentaje del PIB a precios corrientes. Años 2018-2020

	2018	2019 (¹)	2020 (²)
Formación bruta de capital fijo	15,3	14,0	13,9
Sector gobierno general	2,4	2,3	1,6
Resto de sectores	12,8	11,7	12,3
Edificios, obras civiles y otras construcciones (³)	9,1	8,8	7,7
Sector gobierno general (⁴)	2,1	2,0	1,3
Central (nacional)	0,3	0,6	0,3
Estatad (provincial)	1,4	1,1	0,8
Local (municipal)	0,4	0,3	0,2
Resto de sectores	7,0	6,7	6,3
Equipo de producción (⁵)	6,1	5,1	6,0
Sector gobierno general	0,3	0,3	0,2
Central (nacional) (⁶)	0,1	0,1	0,1
Estatad (provincial)	0,1	0,1	0,1
Local (municipal)	0,1	0,1	0,1
Resto de sectores	5,8	4,9	5,8
Otros activos fijos (⁷)	0,1	0,1	0,2
Sector gobierno general (⁸)	0,0	0,0	0,0
Central (nacional)	0,0	0,0	0,0
Estatad (provincial) (⁹)	0,0	0,0	0,0
Local (municipal) (⁹)	0,0	0,0	0,0
Resto de sectores	0,1	0,1	0,2

(¹) Dato provisorio.

(²) Dato preliminar.

(³) Edificios y obras civiles comprende lo que en el comunicado trimestrad del nivel de actividad se denomina “construcciones” y “otras construcciones”. Este último concepto incluye construcción por cuenta propia, construcciones agropecuarias y construcción de pozos petroleros.

(⁴) Incluye la construcción por cuenta propia que se pudo individualizar.

(⁵) Equipos de producción comprende lo que en el comunicado trimestrad del nivel de actividad se denomina “maquinaria y equipo” y “equipos de transporte” (nacionales e importados).

(⁶) Incluye Equipo militar y de seguridad de Nación.

(⁷) Incluye Investigación y desarrollo, Recursos biológicos cultivados y Exploración y evaluación minera.

(⁸) Incluye Libros, revistas y elementos coleccionables, Semovientes y Activos intangibles.

(⁹) Incluye también equipos de seguridad.

Nota: la FBCF demandada por el sector gobierno (o administraciones públicas) no incluye la inversión de empresas públicas ni de bancos públicos. La formación de capital del resto de sectores corresponde a la inversión de sociedades financieras (tanto privadas como públicas), sociedades no financieras (tanto privadas como públicas) e instituciones sin fines de lucro.

Fuente: INDEC, Dirección Nacional de Cuentas Nacionales.

Cuadro 4. Formación bruta de capital fijo del sector gobierno general por jurisdicción y componente, en millones de pesos corrientes. Años 2018-2020

	2018	2019 ⁽¹⁾	2020 ⁽²⁾
Formación bruta de capital fijo	2.248.738	3.060.537	3.816.718
Sector gobierno general	360.463	505.490	431.860
Edificios, obras civiles y otras construcciones	309.538	441.613	364.819
Equipo de producción	44.447	55.300	58.849
Otros activos fijos	6.477	8.577	8.192
Gobierno central (nacional)	69.219	155.637	96.704
Edificios, obras civiles y otras construcciones	45.775	128.768	77.623
Equipo de producción	21.874	24.979	17.485
Otros activos fijos	1.571	1.889	1.595
Gobierno estatal (provincial)	220.250	271.068	256.212
Edificios, obras civiles y otras construcciones	201.652	245.768	223.474
Equipo de producción	13.692	18.612	26.142
Otros activos fijos	4.906	6.688	6.596
Gobierno local (municipal)	70.993	78.786	78.945
Edificios, obras civiles y otras construcciones	62.112	67.076	63.722
Equipo de producción	8.881	11.709	15.222
Otros activos fijos	0,19	0,26	0,26
Resto de sectores	1.888.276	2.555.047	3.384.858
Edificios, obras civiles y otras construcciones	1.025.146	1.469.813	1.740.249
Equipo de producción	851.584	1.065.241	1.603.148
Otros activos fijos	11.546	19.993	41.461

⁽¹⁾ Dato provisorio.

⁽²⁾ Dato preliminar.

Nota: la FBCF demandada por el sector gobierno (o administraciones públicas) no incluye la inversión de empresas públicas ni de bancos públicos. La formación de capital del resto de sectores corresponde a la inversión de sociedades financieras (tanto privadas como públicas), sociedades no financieras (tanto privadas como públicas) e instituciones sin fines de lucro.

Fuente: INDEC, Dirección Nacional de Cuentas Nacionales.

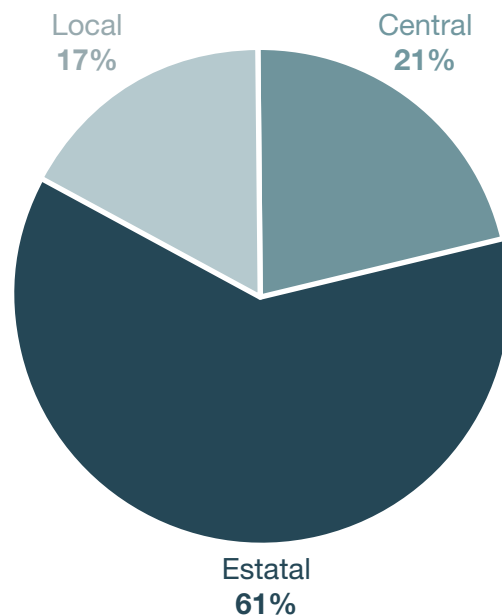
La FBCF de la economía total, a precios corrientes, aumentó 39% en 2018, 36% en 2019 y 25% en 2020, en comparación con el año anterior. La FBCF demandada por el sector gobierno general creció un 17% en 2018 y 40% en 2019; su comportamiento cambió en 2020 porque disminuyó un 15% respecto a 2019. En cambio, la FBCF del resto de los sectores mostró un aumento continuo, pero decreciente: 44%, 35% y 32% en 2018, 2019 y 2020, respectivamente.

La inversión en Edificios, obras civiles y otras construcciones comprende los gastos en construcción realizados por terceros y por cuenta propia, es decir, agrupa los conceptos de Construcciones y Otras Construcciones que figuran como integrantes de la FBCF en el informe técnico del nivel de actividad trimestral. Este componente resultó ser el más significativo de la FBCF para el período. Representó un 59% de la FBCF total en 2018, un 62% en 2019 y un 55% en 2020, lo que demuestra su permanente relevancia. La demanda final en construcción realizada por el sector gobierno general muestra una tendencia a la baja en el último año, reafirmando su menor importancia con relación a la demanda del resto de sectores de la economía total. Representó un 23% en 2018 y 2019, pero disminuyó a 17% en 2020.

En 2020, los tres niveles jurisdiccionales de gobiernos ejecutaron un menor gasto en construcción respecto 2019 siendo el gobierno central (nacional) el nivel que presentó la mayor baja (-40%). La mayoría de los organismos públicos nacionales disminuyeron el gasto en construcción en 2020 en relación con el año anterior. Los que presentaron una baja más importantes son: el Ministerio de Transporte, la Dirección Nacional de Vialidad, el Ministerio del Interior, la Secretaría de Energía y el Ministerio de Educación. Pocos organismos nacionales tuvieron en 2020 un mayor gasto en construcción respecto a 2019, tales como el Ministerio de Obras Públicas, la Comisión Nacional de Energía Atómica y la Comisión Nacional de Actividades Espaciales.

El siguiente gráfico muestra que el gobierno estatal (provincial) continuó manteniendo su relevancia al igual que en años anteriores.

Gráfico 1. Edificios, obras civiles y otras construcciones. Composición. Año 2020



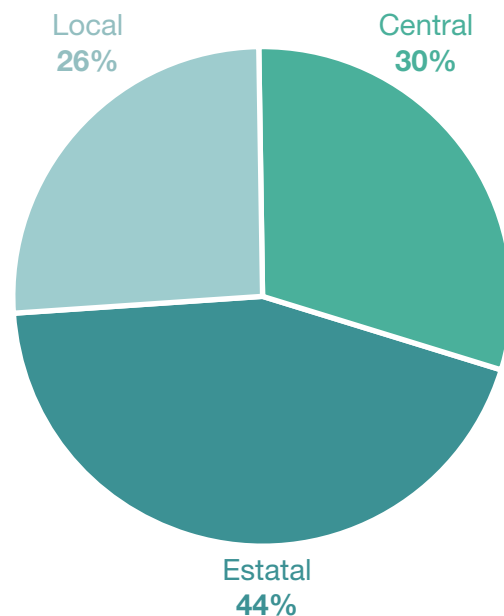
Fuente: INDEC, Dirección Nacional de Cuentas Nacionales.

La FBCF en Equipo de producción abarca dos conceptos: Maquinaria y equipo y Material de transporte. Su participación dentro de la FBCF total venía bajando en 2018 (40%) y 2019 (37%), pero en 2020 aumentó a 44%. La demanda realizada por el sector gobierno general en Equipo de producción en los últimos tres años fue del 4,5%, manteniendo niveles similares al de años anteriores que confirman su poca relevancia respecto a la del resto de sectores económicos.

La demanda en Equipo de producción de los gobiernos estatales (provinciales) y locales (municipales) aumentó 40% y 30%, en 2020 respecto a 2019, respectivamente. A diferencia de ello, la demanda del gobierno central (nacional) disminuyó un 30%. Los organismos que mostraron un crecimiento importante en su gasto en equipos de producción fueron el Ministerio de Salud y el Ministerio de Obras Públicas, pero dicho aumento se vio más que compensado por la baja en otros organismos: el Ministerio de Transporte, el Ministerio de Educación y el Ministerio de Ciencia, Tecnología e Innovación.

Al analizar la composición de la FBCF del gobierno general en Equipo de producción, se observa que el gobierno estatal (provincial) lideró la participación, a diferencia de otros años donde el gobierno central tenía una mayor significatividad.

Gráfico 2. Equipo de producción. Composición. Año 2020

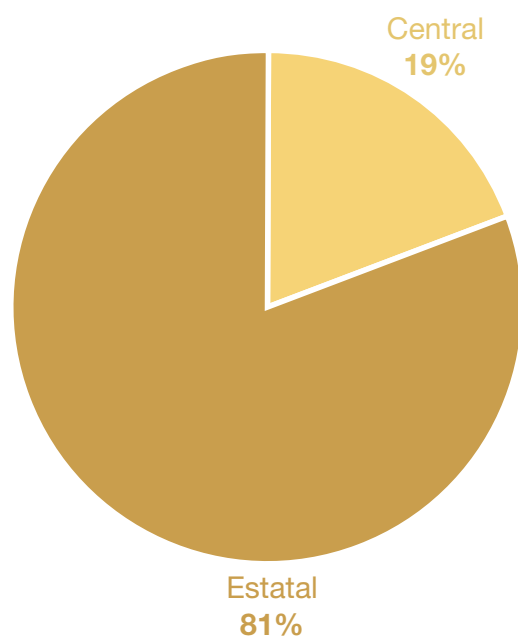


Fuente: INDEC, Dirección Nacional de Cuentas Nacionales.

La FBCF en Otros activos fijos incluye la inversión en Investigación y desarrollo, Recursos biológicos cultivados y Exploración y evaluación minera y siempre presentó una baja participación en comparación con los otros componentes de la inversión: 0,8% en 2018; 0,9% en 2019; y 1,3% en 2020. En los últimos tres años, este concepto presentó incrementos interanuales para la economía total. En el caso particular del sector gobierno general comprende los gastos finales en Libros, revistas y elementos coleccionables, Semovientes y Activos intangibles (programas de computación). El gasto en otros activos del sector gobierno aumentó tanto en 2018 como en 2019, pero en 2020 disminuyó 4% y esa baja se observó en los tres niveles jurisdiccionales. Las participaciones de los gobiernos nacional, provincial y municipal fueron similares a las de años anteriores.

Gráfico 3.

Otros activos fijos. Composición. Año 2020



Fuente: INDEC, Dirección Nacional de Cuentas Nacionales.

Glosario

Activo: es un depósito de valor que genera un beneficio o una serie de beneficios devengados para su propietario económico por su posesión o uso durante un período. Es un medio que permite transferir valor de un período contable a otro.

Formación bruta de capital (FBC): representa la adquisición menos la disposición de activos no financieros producidos destinados a la formación de capital fijo, las existencias o los objetos valiosos.

Formación bruta de capital fijo (FBCF): es el valor de la incorporación de activos no financieros producidos fijos (de origen nacional e importado) que se realiza en el interior del espacio económico del país. Comprende: a) edificios, obras civiles y otras construcciones, b) maquinaria y equipo nacional e importado, c) equipo de transporte nacional e importado, y d) formación de capital en otros activos fijos (investigación y desarrollo, recursos biológicos cultivados y exploración y evaluación minera).

Gobierno general: consiste en unidades institucionales que, además de cumplir con sus responsabilidades políticas y con su papel en la regulación económica, producen servicios (y posiblemente bienes) no de mercado para el consumo individual o colectivo, y redistribuyen el ingreso y la riqueza. También se lo denomina administración pública.

Objetos valiosos (OV): son bienes producidos de considerable valor que no se usan primordialmente para fines de producción o consumo, sino que se mantienen a lo largo del tiempo como depósitos de valor. Se espera que se revaloricen o, al menos, que su valor real no disminuya y que, bajo condiciones normales, no se deterioren con el paso del tiempo. Comprenden las piedras y los metales preciosos, joyas, etc. Todos los sectores de la economía pueden mantener objetos valiosos.

Resto de sectores: agrupa las unidades institucionales hogares, sociedades no financieras (tanto privadas como públicas), sociedades financieras (tanto privadas como públicas) e instituciones sin fines de lucro (incluidas las controladas o financiadas por el gobierno).

Sector público: se compone de la administración pública (administración central, organismos descentralizados e instituciones de seguridad social) y de las empresas públicas (financieras y no financieras) de los tres niveles jurisdiccionales (nación, provincias y municipios).

Variación de existencias (VE): registra el valor de la variación de stocks de materiales y suministros, trabajos en curso en activos biológicos cultivados y otros trabajos en curso, productos terminados, existencias militares y bienes para reventa.

Anexo de enlaces

Formación bruta de capital fijo del sector gobierno general. Serie 2004-2020:
https://www.indec.gob.ar/ftp/cuadros/economia/series_fbcf.xls.

Formación bruta de capital fijo del sector gobierno general. Nota metodológica:
https://www.indec.gob.ar/ftp/cuadros/publicaciones/nota_metodologica_formacion_capital_fijo.pdf.