



## Cuentas nacionales

Vol. 6, n° 23



# Formación bruta de capital fijo del sector gobierno general

Año 2021

**Cuentas nacionales. Vol. 6, nº 23**

Formación bruta de capital fijo del sector  
gobierno general  
Año 2021

ISSN 2545-6695

Instituto Nacional de Estadística y Censos (INDEC)

**Dirección:** Marco Lavagna

**Dirección Técnica:** Pedro Ignacio Lines

**Dirección Nacional de Difusión y Comunicación:** María Silvina Viazzi

**Coordinación de Producción Gráfica y Editorial:** Marcelo Costanzo

Este informe técnico fue producido por los equipos de trabajo de:

**Dirección Nacional de Cuentas Nacionales**

Marisa Wierny

**Colaboración técnica**

Luis Suárez y Mirta Gallo



Queda hecho el depósito que fija la Ley 11.723

Esta publicación utiliza una licencia Creative Commons.  
Se permite su reproducción con atribución de la fuente.

Buenos Aires, diciembre de 2022

**Signos convencionales:**

- \* Dato provisorio
- ° Dato estimado por extrapolación, proyección
- i Dato estimado por imputación
- u Dato de calidad inferior al estándar
- Cero absoluto
- . Dato no registrado
- ... Dato no disponible a la fecha de presentación de los resultados
- /// Dato que no corresponde presentar
- s Dato confidencial por aplicación de las reglas del secreto estadístico

**Publicaciones del INDEC**

Las publicaciones editadas por el Instituto Nacional de Estadística y Censos pueden ser consultadas en [www.indec.gov.ar](http://www.indec.gov.ar) y en el Centro Estadístico de Servicios, ubicado en Av. Presidente Julio A. Roca 609 C1067ABB, Ciudad Autónoma de Buenos Aires, Argentina. El horario de atención al público es de 9:30 a 16:00.

También pueden solicitarse al teléfono (54-11) 5031-4632

Correo electrónico: [ces@indec.gov.ar](mailto:ces@indec.gov.ar)

Sitio web: [www.indec.gov.ar](http://www.indec.gov.ar)

Twitter: @INDECArgentina

Facebook: /INDECArgentina

Instagram: @indecargentina

Spotify: /INDECArgentina

Calendario anual anticipado de informes:

[www.indec.gov.ar/indec/web/Calendario-Fecha-0](http://www.indec.gov.ar/indec/web/Calendario-Fecha-0)



INDECArgentina

Índice

Pág.

**Gráficos**

**Gráfico 1.** Edificios, obras civiles y otras construcciones. Composición.

Año 2021 ..... 9

**Gráfico 2.** Equipo de producción. Composición. Año 2021 ..... 10

**Gráfico 3.** Otros activos fijos. Composición. Año 2021 ..... 11

**Cuadros**

**Cuadro 1.** Formación bruta de capital fijo del sector gobierno general por componente y jurisdicción, en millones de pesos corrientes.

Años 2019-2021 ..... 5

**Cuadro 2.** Formación bruta de capital fijo del sector gobierno general por componente y jurisdicción. Participación porcentual.

Años 2019-2021 ..... 6

**Cuadro 3.** Formación bruta de capital fijo del sector gobierno general por componente y jurisdicción, en porcentaje del PIB a precios corrientes.

Años 2019-2021 ..... 7

**Cuadro 4.** Formación bruta de capital fijo del sector gobierno general por jurisdicción y componente, en millones de pesos corrientes.

Años 2019-2021 ..... 8

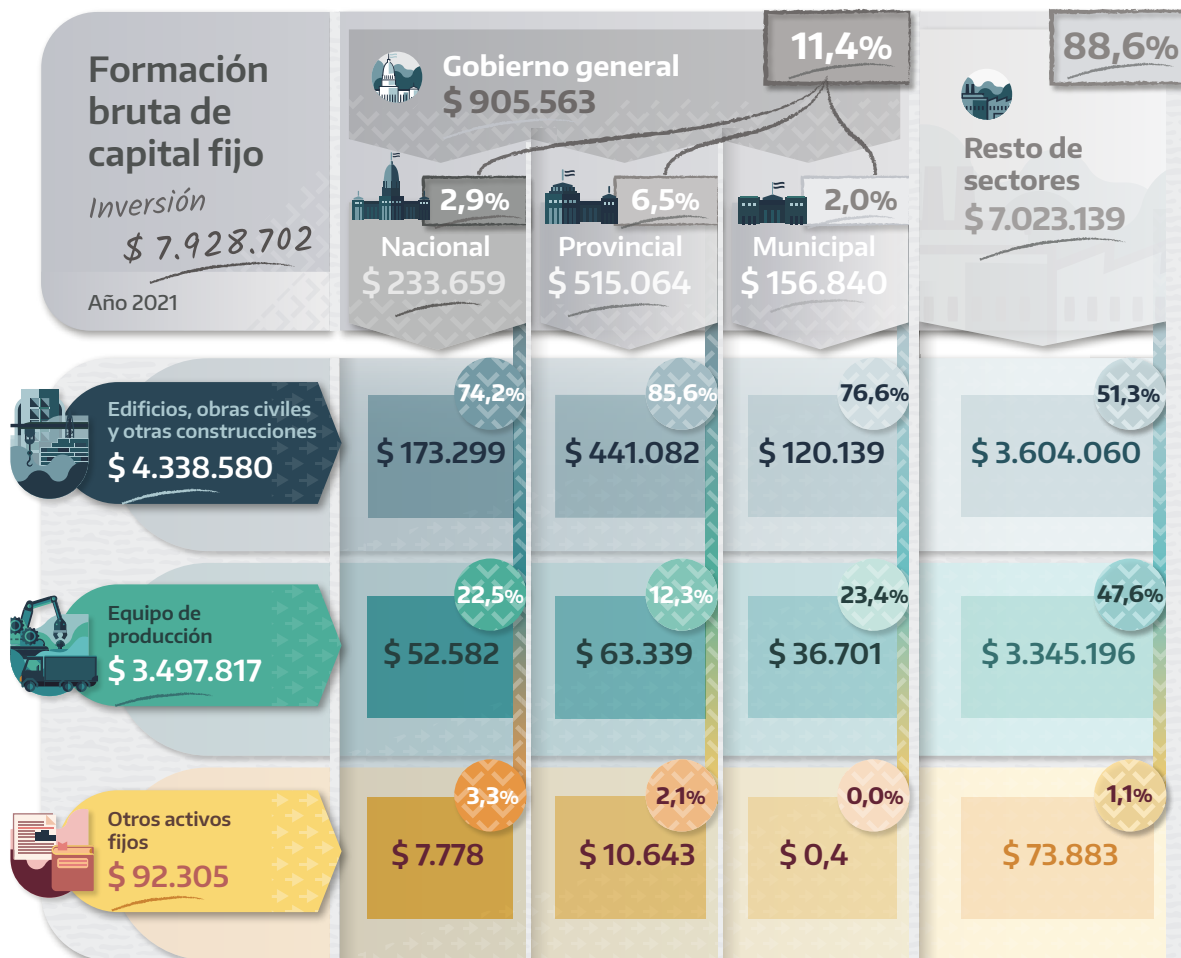
**Glosario** ..... 11

**Anexo de enlaces** ..... 12



## Formación bruta de capital fijo del sector gobierno general

Resumen ejecutivo de 2021



% Participación porcentual de las jurisdicciones del sector gobierno general y de resto de sectores en la inversión total.

\$ En millones de pesos corrientes.

Porcentaje de inversión de cada una de las jurisdicciones del sector gobierno general y de resto de sectores en los distintos componentes (Edificios, obras civiles y otras construcciones; Equipo de construcción; Otros activos fijos).

### Inversión como porcentaje del PIB (serie 2004-2021)



(<sup>1</sup>) Dato provisorio.

(<sup>2</sup>) Dato preliminar.

Sector gobierno general Resto de sectores



## Formación bruta de capital fijo del sector gobierno general

Año 2021

La Dirección Nacional de Cuentas Nacionales presenta la actualización de los agregados de **formación bruta de capital fijo (FBCF)** del **sector gobierno general** anual a precios corrientes para 2021 y la revisión de 2019 y 2020.

Los agregados que se presentan en este informe son: **FBCF en edificios, obras civiles y otras construcciones**, en **equipo de producción** y en **otros activos fijos** a precios corrientes, en niveles (cuadro 1), como composición de la FBCF (cuadro 2), como porcentaje del producto interno bruto (PIB) (cuadro 3) y por jurisdicción: central (nacional), estatal (provincial), local (municipal) y componente (cuadro 4).

La FBCF del **sector gobierno general** corresponde a la FBCF demandada por el sector gobierno o administración pública y no a la FBCF demandada por el sector público. Esto quiere decir que se refiere a la FBCF demandada por los poderes ejecutivo, legislativo, judicial y de organismos públicos en todos los niveles de gobierno, que ofrecen un bien público a la comunidad, siendo principalmente productores de no mercado. Por lo tanto, no se incluye la FBCF demandada por empresas públicas ni bancos públicos cuya FBCF se encuentra incluida en el resto de los sectores. En esta oportunidad, se ha incluido en las estimaciones de la FBCF del sector gobierno a partir de 2019 a las obras sociales de empleados públicos siguiendo el criterio utilizado en la revisión 2019-2022 para consumo de gobierno. Esto quiere decir, que dichas obras sociales se consideran instituciones sin fines de lucro al servicio de gobierno y, por ende, se incluyen tanto en el consumo público como en la inversión pública.

La FBCF del resto de los sectores representa la FBCF demandada por los hogares, las sociedades financieras (tanto privadas como públicas) y no financieras (tanto privadas como públicas), y del resto de las instituciones sin fines de lucro.

La FBCF anual del gobierno, en sus diversos componentes, se estima a partir de información de los gastos fiscales de los tres niveles de gobierno: central, estatal y local. La formación de capital del resto de los sectores se obtiene como residuo, es decir, se deduce la FBCF de gobierno de la FBCF total.

Para facilitar la comprensión de estos agregados, se adjunta un glosario al final de este informe.

**Cuadro 1. Formación bruta de capital fijo del sector gobierno general por componente y jurisdicción, en millones de pesos corrientes. Años 2019-2021**

	2019	2020 <sup>(1)</sup>	2021 <sup>(2)</sup>
<b>Formación bruta de capital fijo</b>	<b>3.061.093</b>	<b>3.811.803</b>	<b>7.928.702</b>
<b>Sector gobierno general</b>	<b>506.663</b>	<b>427.684</b>	<b>905.563</b>
<b>Resto de sectores</b>	<b>2.554.431</b>	<b>3.384.119</b>	<b>7.023.139</b>
<b>Edificios, obras civiles y otras construcciones <sup>(3)</sup></b>	<b>1.884.041</b>	<b>2.076.006</b>	<b>4.338.580</b>
Sector gobierno general <sup>(4)</sup>	442.626	360.485	734.520
Central (nacional)	129.285	77.674	173.299
Estatad (provincial)	246.265	219.088	441.082
Local (municipal)	67.076	63.722	120.139
Resto de sectores	1.441.415	1.715.521	3.604.060
<b>Equipo de producción <sup>(5)</sup></b>	<b>1.147.226</b>	<b>1.689.480</b>	<b>3.497.817</b>
Sector gobierno general	55.438	58.989	152.621
Central (nacional) <sup>(6)</sup>	25.079	17.497	52.582
Estatad (provincial)	18.650	26.270	63.339
Local (municipal)	11.709	15.222	36.701
Resto de sectores	1.091.788	1.630.491	3.345.196
<b>Otros activos fijos <sup>(7)</sup></b>	<b>29.826</b>	<b>46.317</b>	<b>92.305</b>
Sector gobierno general <sup>(8)</sup>	8.598	8.210	18.422
Central (nacional)	1.897	1.596	7.778
Estatad (provincial) <sup>(9)</sup>	6.701	6.613	10.643
Local (municipal) <sup>(9)</sup>	0,26	0,26	0,41
Resto de sectores	21.228	38.107	73.883

(1) Dato provisorio.

(2) Dato preliminar.

(3) Edificios y obras civiles comprende lo que en el comunicado trimestrad del nivel de actividad se denomina "construcciones" y "otras construcciones". Este último concepto incluye construcción por cuenta propia, construcciones agropecuarias y construcción de pozos petroleros.

(4) Incluye la construcción por cuenta propia que se pudo individualizar.

(5) Equipo de producción comprende lo que en el comunicado trimestrad del nivel de actividad se denomina "maquinaria y equipo" y "equipos de transporte" (nacionales e importados).

(6) Incluye Equipo militar y de seguridad de Nación.

(7) Incluye Investigación y desarrollo, Recursos biológicos cultivados y Exploración y evaluación minera.

(8) Incluye Libros, revistas y elementos coleccionables, Semovientes y Activos intangibles.

(9) Incluye también equipos de seguridad.

**Nota:** la FBCF demandada por el sector gobierno (o administraciones públicas) no incluye la inversión de empresas públicas ni de bancos públicos. La formación de capital del resto de sectores corresponde a la inversión de sociedades financieras (tanto privadas como públicas), sociedades no financieras (tanto privadas como públicas) e instituciones sin fines de lucro.

**Fuente:** INDEC, Dirección Nacional de Cuentas Nacionales.

**Cuadro 2. Formación bruta de capital fijo del sector gobierno general por componente y jurisdicción. Participación porcentual. Años 2019-2021**

	2019	2020 (¹)	2021(²)
<b>Formación bruta de capital fijo</b>	<b>100,0%</b>	<b>100,0%</b>	<b>100,0%</b>
<b>Sector gobierno general</b>	<b>16,6%</b>	<b>11,2%</b>	<b>11,4%</b>
<b>Resto de sectores</b>	<b>83,4%</b>	<b>88,8%</b>	<b>88,6%</b>
<b>Edificios, obras civiles y otras construcciones (³)</b>	<b>61,5%</b>	<b>54,5%</b>	<b>54,7%</b>
Sector gobierno general (⁴)	14,5%	9,5%	9,3%
Central (nacional)	4,2%	2,0%	2,2%
Estatad (provincial)	8,0%	5,7%	5,6%
Local (municipal)	2,2%	1,7%	1,5%
Resto de sectores	47,1%	45,0%	45,5%
<b>Equipo de producción (⁵)</b>	<b>37,5%</b>	<b>44,3%</b>	<b>44,1%</b>
Sector gobierno general	1,8%	1,5%	1,9%
Central (nacional) (⁶)	0,8%	0,5%	0,7%
Estatad (provincial)	0,6%	0,7%	0,8%
Local (municipal)	0,4%	0,4%	0,5%
Resto de sectores	35,7%	42,8%	42,2%
<b>Otros activos fijos (⁷)</b>	<b>1,0%</b>	<b>1,2%</b>	<b>1,2%</b>
Sector gobierno general (⁸)	0,3%	0,2%	0,2%
Central (nacional)	0,1%	0,0%	0,1%
Estatad (provincial) (⁹)	0,2%	0,2%	0,1%
Local (municipal) (⁹)	0,0%	0,0%	0,0%
Resto de sectores	0,7%	1,0%	0,9%

(¹) Dato provisorio.

(²) Dato preliminar.

(³) Edificios y obras civiles comprende lo que en el comunicado trimestral del nivel de actividad se denomina "construcciones" y "otras construcciones". Este último concepto incluye construcción por cuenta propia, construcciones agropecuarias y construcción de pozos petroleros.

(⁴) Incluye la construcción por cuenta propia que se pudo individualizar.

(⁵) Equipo de producción comprende lo que en el comunicado trimestral del nivel de actividad se denomina "maquinaria y equipo" y "equipos de transporte" (nacionales e importados).

(⁶) Incluye Equipo militar y de seguridad de Nación.

(⁷) Incluye Investigación y desarrollo, Recursos biológicos cultivados y Exploración y evaluación minera.

(⁸) Incluye Libros, revistas y elementos coleccionables, Semovientes y Activos intangibles.

(⁹) Incluye también equipos de seguridad.

**Nota:** la FBCF demandada por el sector gobierno (o administraciones públicas) no incluye la inversión de empresas públicas ni de bancos públicos. La formación de capital del resto de sectores corresponde a la inversión de sociedades financieras (tanto privadas como públicas), sociedades no financieras (tanto privadas como públicas) e instituciones sin fines de lucro.

**Fuente:** INDEC, Dirección Nacional de Cuentas Nacionales.

**Cuadro 3. Formación bruta de capital fijo del sector gobierno general por componente y jurisdicción, en porcentaje del PIB a precios corrientes. Años 2019-2021**

	2019	2020 (¹)	2021 (²)
<b>Formación bruta de capital fijo</b>	<b>14,2%</b>	<b>14,0%</b>	<b>17,1%</b>
<b>Sector gobierno general</b>	<b>2,4%</b>	<b>1,6%</b>	<b>2,0%</b>
<b>Resto de sectores</b>	<b>11,8%</b>	<b>12,4%</b>	<b>15,2%</b>
<b>Edificios, obras civiles y otras construcciones (³)</b>	<b>8,7%</b>	<b>7,6%</b>	<b>9,4%</b>
Sector gobierno general (⁴)	2,1%	1,3%	1,6%
Central (nacional)	0,6%	0,3%	0,4%
Estatad (provincial)	1,1%	0,8%	1,0%
Local (municipal)	0,3%	0,2%	0,3%
Resto de sectores	6,7%	6,3%	7,8%
<b>Equipo de producción (⁵)</b>	<b>5,3%</b>	<b>6,2%</b>	<b>7,6%</b>
Sector gobierno general	0,3%	0,2%	0,3%
Central (nacional) (⁶)	0,1%	0,1%	0,1%
Estatad (provincial)	0,1%	0,1%	0,1%
Local (municipal)	0,1%	0,1%	0,1%
Resto de sectores	5,1%	6,0%	7,2%
<b>Otros activos fijos (⁷)</b>	<b>0,1%</b>	<b>0,2%</b>	<b>0,2%</b>
Sector gobierno general (⁸)	0,0%	0,0%	0,0%
Central (nacional)	0,0%	0,0%	0,0%
Estatad (provincial) (⁹)	0,0%	0,0%	0,0%
Local (municipal) (⁹)	0,0%	0,0%	0,0%
Resto de sectores	0,1%	0,1%	0,2%

(¹) Dato provisorio.

(²) Dato preliminar.

(³) Edificios y obras civiles comprende lo que en el comunicado trimestral del nivel de actividad se denomina “construcciones” y “otras construcciones”. Este último concepto incluye construcción por cuenta propia, construcciones agropecuarias y construcción de pozos petroleros.

(⁴) Incluye la construcción por cuenta propia que se pudo individualizar.

(⁵) Equipo de producción comprende lo que en el comunicado trimestral del nivel de actividad se denomina “maquinaria y equipo” y “equipos de transporte” (nacionales e importados).

(⁶) Incluye Equipo militar y de seguridad de Nación.

(⁷) Incluye Investigación y desarrollo, Recursos biológicos cultivados y Exploración y evaluación minera.

(⁸) Incluye Libros, revistas y elementos coleccionables, Semovientes y Activos intangibles.

(⁹) Incluye también equipos de seguridad.

**Nota:** la FBCF demandada por el sector gobierno (o administraciones públicas) no incluye la inversión de empresas públicas ni de bancos públicos. La formación de capital del resto de sectores corresponde a la inversión de sociedades financieras (tanto privadas como públicas), sociedades no financieras (tanto privadas como públicas) e instituciones sin fines de lucro.

**Fuente:** INDEC, Dirección Nacional de Cuentas Nacionales.

**Cuadro 4. Formación bruta de capital fijo del sector gobierno general por jurisdicción y componente, en millones de pesos corrientes. Años 2019-2021**

	2019	2020 (¹)	2021 (²)
<b>Formación bruta de capital fijo</b>	<b>3.061.093</b>	<b>3.811.803</b>	<b>7.928.702</b>
<b>Sector gobierno general</b>	<b>506.663</b>	<b>427.684</b>	<b>905.563</b>
Edificios, obras civiles y otras construcciones	442.626	360.485	734.520
Equipo de producción	55.438	58.989	152.621
Otros activos fijos	8.598	8.210	18.422
<b>Gobierno central (nacional)</b>	<b>156.261</b>	<b>96.768</b>	<b>233.659</b>
Edificios, obras civiles y otras construcciones	129.285	77.674	173.299
Equipo de producción	25.079	17.497	52.582
Otros activos fijos	1.897	1.596	7.778
<b>Gobierno estatal (provincial)</b>	<b>271.616</b>	<b>251.972</b>	<b>515.064</b>
Edificios, obras civiles y otras construcciones	246.265	219.088	441.082
Equipo de producción	18.650	26.270	63.339
Otros activos fijos	6.701	6.613	10.643
<b>Gobierno local (municipal)</b>	<b>78.786</b>	<b>78.945</b>	<b>156.840</b>
Edificios, obras civiles y otras construcciones	67.076	63.722	120.139
Equipo de producción	11.709	15.222	36.701
Otros activos fijos	0,26	0,26	0,41
<b>Resto de sectores</b>	<b>2.554.431</b>	<b>3.384.119</b>	<b>7.023.139</b>
Edificios, obras civiles y otras construcciones	1.441.415	1.715.521	3.604.060
Equipo de producción	1.091.788	1.630.491	3.345.196
Otros activos fijos	21.228	38.107	73.883

(¹) Dato provisorio.

(²) Dato preliminar.

**Nota:** la FBCF demandada por el sector gobierno (o administraciones públicas) no incluye la inversión de empresas públicas ni de bancos públicos. La formación de capital del resto de sectores corresponde a la inversión de sociedades financieras (tanto privadas como públicas), sociedades no financieras (tanto privadas como públicas) e instituciones sin fines de lucro.

**Fuente:** INDEC, Dirección Nacional de Cuentas Nacionales.



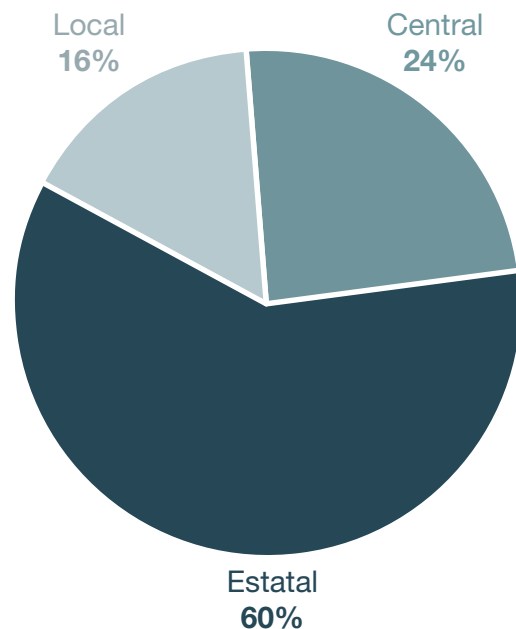
La FBCF de la economía total, a precios corrientes, aumentó 36% en el 2019, 25% en 2020 y 108% en 2021 en comparación con el año anterior. La FBCF demandada por el sector gobierno general creció un 41% en 2019, disminuyó un 16% en 2020 y aumentó un 112% en 2021 respecto a 2020. En cambio, la FBCF del resto de los sectores mostró un aumento continuo en los últimos años: 35%, 32% y 108% en 2019, 2020 y 2021, respectivamente.

La inversión en Edificios, obras civiles y otras construcciones comprende los gastos en construcción realizados por terceros y por cuenta propia, es decir, agrupa los conceptos de Construcciones y Otras Construcciones que figuran como integrantes de la FBCF en el informe técnico del nivel de actividad trimestral. Este componente resultó ser el más significativo de la FBCF para el período. Representó un 62% de la FBCF total en 2019, un 54% en 2020 y un 55% en 2021, lo que demuestra que su relevancia disminuye. La demanda final en construcción realizada por el sector gobierno general muestra una tendencia a la baja en el último año, reafirmando su menor importancia con relación a la demanda del resto de sectores de la economía total. Representó un 23% en 2019 y 17% en 2020 y 2021.

En 2021, los tres niveles jurisdiccionales de gobiernos ejecutaron un mayor gasto en construcción respecto a 2020, y el gobierno central (nacional) fue el nivel que presentó el incremento más alto (123%). La mayoría de los organismos públicos nacionales aumentaron el gasto en construcción en 2021 en relación con el año anterior siendo los que presentaron una suba más importante: Dirección Nacional de Vialidad, Ministerio de Transporte, Ministerio de Obras Públicas, Comisión Nacional de Energía Atómica y Ministerio de Educación. Sin embargo, otros organismos nacionales tuvieron en 2021 un menor gasto en construcción respecto a 2020 tales como el Senado de la Nación, Ministerio de Turismo y Deporte, Secretaría de Energía y Ministerio de Salud.

El siguiente gráfico muestra que el gobierno estatal (provincial) continuó manteniendo su relevancia al igual que en años anteriores.

**Gráfico 1. Edificios, obras civiles y otras construcciones. Composición. Año 2021**



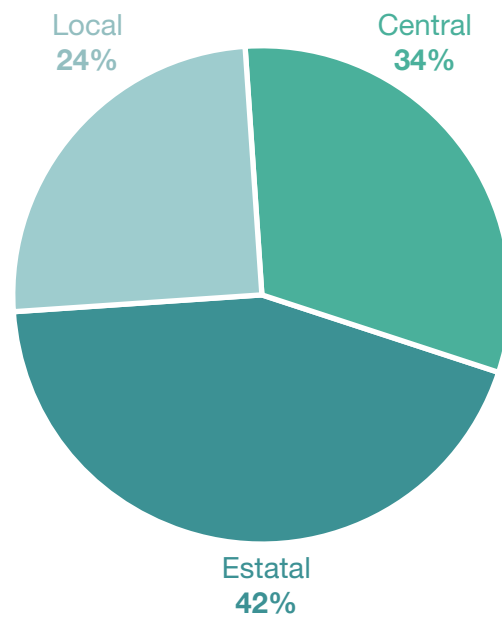
Fuente: INDEC, Dirección Nacional de Cuentas Nacionales.

La FBCF en Equipo de producción abarca dos conceptos: Maquinaria y equipo y Material de transporte. Su participación dentro de la FBCF total venía decreciendo; en 2019 (37%), pero en el 2020 aumentó a 44% y se mantuvo así también en 2021. La demanda realizada por el sector gobierno general en Equipo de producción en los últimos tres años fue del 4.2% en promedio, manteniendo niveles similares al de años anteriores que confirman su poca relevancia respecto a la del resto de sectores económicos.

La demanda en Equipo de producción de los gobiernos central (nacional), estatales (provinciales) y locales (municipales) aumentó en 2021 respecto a 2020, siendo la demanda de la jurisdicción central la que tuvo un incremento más significativo (200%). Los organismos que mostraron un crecimiento importante en su gasto en equipos de producción fueron el Ministerio de Educación, Dirección Nacional de Vialidad, Ministerio de Ambiente y Desarrollo Sostenible y Comisión Nacional de Actividades Espaciales. Por otra parte, otros organismos realizaron menores gastos en la adquisición de equipos de producción en 2021 respecto a 2020 tales como Ministerio de Salud, Ministerio de Transporte, Ministerio de Seguridad e Instituto Nacional de Investigación y Desarrollo Pesquero.

Al analizar la composición de la FBCF del gobierno general en Equipo de producción en 2021, se observa que el gobierno estatal (provincial) lideró la participación al igual que en 2020, a diferencia de otros años donde el gobierno central tenía una mayor significatividad.

**Gráfico 2. Equipo de producción. Composición. Año 2021**

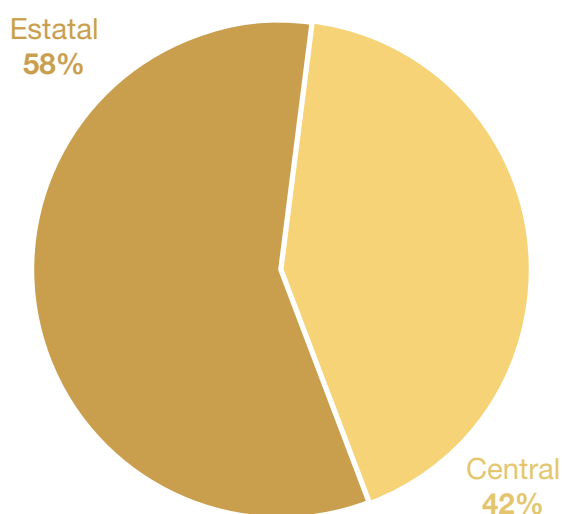


**Fuente:** INDEC, Dirección Nacional de Cuentas Nacionales.

La FBCF en Otros activos fijos incluye la inversión en Investigación y desarrollo, Recursos biológicos cultivados y Exploración y evaluación minera y siempre presentó una baja participación en comparación con los otros componentes de la inversión: 1% en 2019, 1,2% en 2020 y 2021. En los últimos tres años, este concepto presentó incrementos interanuales para la economía total. En el caso particular del sector gobierno general comprende los gastos finales en Libros, revistas y elementos coleccionables, Semovientes y Activos Intangibles (programas de computación). El gasto en otros activos del sector gobierno aumentó 33% en 2019, disminuyó 5% en 2020 y se incrementó 124% en 2021; dicha suba se observó en los tres niveles jurisdiccionales. Las participaciones de los gobiernos nacional, provincial y municipal fueron similares a las de años anteriores.

Gráfico 3.

Otros activos fijos. Composición. Año 2021



Fuente: INDEC, Dirección Nacional de Cuentas Nacionales.

## Glosario

**Activo:** es un depósito de valor que genera un beneficio o una serie de beneficios devengados para su propietario económico por su posesión o uso durante un período. Es un medio que permite transferir valor de un período contable a otro.

**Formación bruta de capital (FBC):** representa la adquisición menos la disposición de activos no financieros producidos destinados a la formación de capital fijo, las existencias o los objetos valiosos.

**Formación bruta de capital fijo (FBCF):** es el valor de la incorporación de activos no financieros producidos fijos (de origen nacional e importado) que se realiza en el interior del espacio económico del país. Comprende: a) edificios, obras civiles y otras construcciones, b) maquinaria y equipo nacional e importado, c) equipo de transporte nacional e importado, y d) formación de capital en otros activos fijos (investigación y desarrollo, recursos biológicos cultivados y exploración y evaluación minera).

**Gobierno general:** consiste en unidades institucionales que, además de cumplir con sus responsabilidades políticas y con su papel en la regulación económica, producen servicios (y posiblemente bienes) no de mercado para el consumo individual o colectivo, y redistribuyen el ingreso y la riqueza. También se lo denomina administración pública.

**Objetos valiosos (OV):** son bienes producidos de considerable valor que no se usan primordialmente para fines de producción o consumo, sino que se mantienen a lo largo del tiempo como depósitos de valor. Se espera que se revaloricen o, al menos, que su valor real no disminuya y que, bajo condiciones normales, no se deterioren con el paso del tiempo. Comprenden las piedras y los metales preciosos, joyas, etc. Todos los sectores de la economía pueden mantener objetos valiosos.

**Resto de sectores:** agrupa las unidades institucionales hogares, sociedades no financieras (tanto privadas como públicas), sociedades financieras (tanto privadas como públicas) e instituciones sin fines de lucro (incluidas las controladas o financiadas por el gobierno).

**Sector público:** se compone de la administración pública (administración central, organismos descentralizados e instituciones de seguridad social) y de las empresas públicas (financieras y no financieras) de los tres niveles jurisdiccionales (nación, provincias y municipios).

**Variación de existencias (VE):** registra el valor de la variación de stocks de materiales y suministros, trabajos en curso en activos biológicos cultivados y otros trabajos en curso, productos terminados, existencias militares y bienes para reventa.

## Anexo de enlaces

Formación bruta de capital fijo del sector gobierno general. Serie 2004-2021:

[https://www.indec.gob.ar/ftp/cuadros/economia/series\\_fbcf.xls](https://www.indec.gob.ar/ftp/cuadros/economia/series_fbcf.xls).

Formación bruta de capital fijo del sector gobierno general. Nota metodológica:

[https://www.indec.gob.ar/ftp/cuadros/publicaciones/nota\\_metodologica\\_formacion\\_capital\\_fijo.pdf](https://www.indec.gob.ar/ftp/cuadros/publicaciones/nota_metodologica_formacion_capital_fijo.pdf).