



## INFORMACIÓN DE PRENSA

Buenos Aires, 30 de enero de 2004

### INTERCAMBIO COMERCIAL ARGENTINO

Datos provisorios del año 2002 y cifras estimadas del período Enero- Diciembre de 2003

#### 1. PRESENTACIÓN DE LOS PRINCIPALES RESULTADOS

Las exportaciones del mes de diciembre de 2003 alcanzaron a 2.383 millones de dólares, lo que representa un aumento del 20% con respecto al mismo mes del año anterior. Por su parte las importaciones crecieron el 92% con respecto a diciembre de 2002 alcanzando un valor de 1.503 millones de dólares. En consecuencia se produjo un superávit comercial de 880 millones de dólares en el mes bajo estudio. El aumento de las exportaciones para los doce meses de 2003 fue del 14%, en tanto que las importaciones lo hicieron el 54%. De esta forma se obtuvo en este período un superávit comercial de 15.536 millones de dólares.

**Cuadro 1. Intercambio comercial argentino en millones de dólares y variaciones porcentuales. Años 2002 y 2003**

Período	Exportación				Importación				Saldo	
	2002*	2003 <sup>e</sup>	Var.% (a)	Var.% (b)	2002*	2003 <sup>e</sup>	Var.% (a)	Var.% (b)	2002*	2003 <sup>e</sup>
	Millones de dólares				Millones de dólares				Millones de dólares	
<b>Total anual</b>	<b>25.709</b>	<b>29.349</b>	<b>///</b>	<b>14</b>	<b>8.990</b>	<b>13.813</b>	<b>///</b>	<b>54</b>	<b>16.720</b>	<b>15.536</b>
Enero	1.818	2.179	20	20	851	799	-6	-6	967	1.380
Febrero	1.782	2.122	19	19	628	776	24	7	1.154	1.346
Marzo	2.111	2.247	6	15	593	925	56	21	1.518	1.322
Abril	2.180	2.458	13	14	612	1.108	81	34	1.568	1.350
Mayo	2.375	2.777	17	15	862	1.083	26	32	1.513	1.695
Junio	2.238	2.852	27	17	683	1.137	67	38	1.555	1.715
Julio	2.264	2.799	24	18	811	1.259	55	41	1.453	1.540
Agosto	2.188	2.322	6	17	762	1.131	48	42	1.426	1.191
Setiembre	2.307	2.370	3	15	719	1.315	83	46	1.588	1.055
Octubre	2.274	2.421	6	14	876	1.437	64	48	1.398	984
Noviembre	2.180	2.420	11	14	809	1.340	66	50	1.371	1.080
Diciembre	1.992	2.383	20	14	785	1.503	92	54	1.207	880

(a) Variación porcentual con respecto a igual período del año anterior.

(b) Variación porcentual acumulada con respecto a igual período del año anterior.

Nota: Los totales por suma pueden no coincidir por redondeo en las cifras parciales.

#### Signos convencionales:

\* Dato provisorio

<sup>e</sup> Dato estimado por extrapolación, proyección o imputación

. Dato no registrado

- Dato igual a cero

-- Dato ínfimo, menos de la mitad del último dígito mostrado

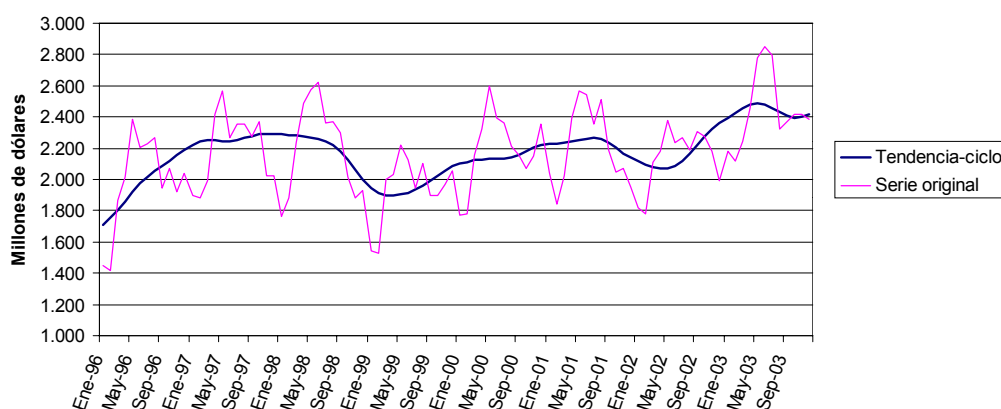
/// Dato que no corresponde presentar debido a la naturaleza de las cosas o del cálculo

Las fechas de difusión de los próximos informes de prensa se encuentran disponibles en Internet: <http://www.indec.mecon.gov.ar/servicio/calenet.htm>

## 2. EXPORTACIONES

- **Exportaciones en diciembre:** el valor de las exportaciones fue de 2.383 millones de dólares representando un crecimiento del 20% respecto de diciembre del año 2002 (ver cuadro 1).
- **Exportaciones en los doce meses:** las exportaciones en los doce meses alcanzaron un valor récord para la serie histórica de u\$s 29.349 millones, lo que representó un incremento del 14% con respecto al año anterior (véase cuadro 1, pág. 1).
- **Exportaciones desestacionalizadas y tendencia- ciclo:** en términos desestacionalizados se observó en el mes de diciembre una caída de las exportaciones respecto al mes anterior del 3,1%. La tendencia- ciclo<sup>1</sup> por su parte, observó una suba del 0,9% con respecto al mes anterior (véase cuadros 2 y 3, pág. 7 y gráfico 1).

**Gráfico 1. Tendencia-ciclo de las exportaciones en millones de dólares. Enero 1996-diciembre 2003**



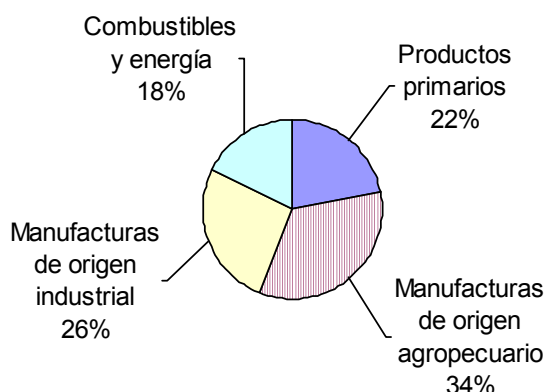
- **Precios y cantidades en diciembre:** el aumento de las exportaciones en diciembre surge como consecuencia de un aumento conjunto de precios (10%) y cantidades de los productos exportados (8%).
- **Precios y cantidades en los doce meses:** por su parte, en los doce meses el aumento del valor de las exportaciones obedece a una suba de los precios de exportación del 9% y de las cantidades exportadas del 5% (véase cuadro 4, pág. 6).
- **Composición por grandes rubros en diciembre:** en cuanto a la composición por Grandes rubros, en el mes de diciembre crecieron fuertemente las Manufacturas de origen agropecuario, tanto en precios (17%) como en cantidades (10%), en tanto que también lo hicieron las Manufacturas de origen industrial, creciendo principalmente en cantidades (18%), y levemente en precios (3%). Los Productos primarios se beneficiaron con un aumento de los precios (10%) aunque las cantidades disminuyeron (-3%). Por su parte los Combustibles crecieron gracias al incremento de sus precios (15%) y a pesar del descenso de las cantidades exportadas (-4%), en todos los casos con respecto al mismo mes del año anterior ( cuadro 6, pág. 8).
- **Composición por grandes rubros en los doce meses:** los valores de las exportaciones del año 2003 muestran crecimientos con tasas de dos dígitos en todos los grandes rubros, a excepción de las Manufacturas de origen industrial que exhibieron un crecimiento del 1% con respecto a los doce meses del año 2002 (véase cuadro 6, pág. 8).
- **Principales productos exportados en diciembre:** Las exportaciones de Productos primarios crecieron en diciembre impulsadas por el crecimiento de los Cereales y de Pescados y mariscos sin elaborar. El crecimiento de los Cereales se debe a un aumento de precios y cantidades, en el caso del maíz y a un incremento de los precios que compensó la reducción de los volúmenes exportados para el trigo. Se redujo el valor de las exportaciones de miel pese al alza de sus precios por una caída en las cantidades. El incremento de las exportaciones de Manufacturas de origen agropecuario se debe al aumento de Residuos y desperdicios de la industria alimenticia –harina y pellets de soja – en tal forma que representaron aproximadamente la mitad del crecimiento de las exportaciones totales en el mes bajo estudio. Leches preparadas observaron también un incremento, tanto en precios como en cantidades, destacándose las crecientes ventas a Venezuela y México. Cayó por su parte el rubro Grasas y aceites, a raíz de la reducción de los volúmenes exportados de aceite de girasol –principalmente a los Países Bajos -. Del incremento de las exportaciones de Manufacturas de Origen Industrial se destacaron los Productos químicos –principalmente fungicidas, urea y polímeros al Brasil - y Material de transporte terrestre –principalmente a México-. Por último, el rubro Combustibles y energía creció gracias al aumento en precios y cantidades de las exportaciones de Petróleo crudo –principalmente a Estados Unidos- y Gas de petróleo y otros

<sup>1</sup> Véase la nota metodológica en página 15.  
I. 5.091

hidrocarburos, que compensó la reducción de las de Carburantes. Este último redujo su valor pese al incremento de sus precios debido a la fuerte reducción de las cantidades exportadas. (Véase cuadro 7, pág. 9).

- **Principales productos exportados en los doce meses** las exportaciones en este período crecieron el 14% con respecto a igual período del año anterior, lo que representó una variación absoluta de u\$s 3.640 millones. El complejo soja -porotos, aceites y pellets y harina de soja- creció a una tasa anual del 42% pasando a representar el 24% de las exportaciones argentinas. El desempeño del complejo soja se explica por una cosecha récord en Argentina durante la campaña 2002/2003, en una coyuntura de altos precios internacionales. La baja oferta mundial –producto de la menor producción de los Estados Unidos - principal oferente -, en el marco de una creciente demanda ha resultado en el mencionado aumento de los precios. El crecimiento del producto bruto chino –cercano al 8% anual- produjo una fuerte demanda mundial de porotos y aceites de soja. Mientras la demanda de pellets y harina, –principalmente de la Unión Europea- siguió aumentando a raíz de su creciente uso como alimento para el ganado-. También los cereales - que en conjunto superaron el monto exportado de granos oleaginosos- exhibieron un comportamiento dinámico con un crecimiento del 8% con respecto al año anterior. En tanto se observó un aumento de los volúmenes exportados de maíz favorecido por el crecimiento de sus precios internacionales, las exportaciones de trigo descendieron pese al incremento de sus precios. Otros Productos primarios, como la miel, y los camarones y langostinos, crecieron gracias a importantes aumentos de precios que compensaron el efecto de la reducción en las cantidades exportadas. Todo ello determinó un aumento del 22% en la exportación de Productos primarios. El aumento del 22% en las Manufacturas de origen agropecuario se explicó fundamentalmente por el aumento de Grasas y aceites y en harina y pellets de soja ya mencionado. Otros productos como las Carnes y sus preparados, los vinos y los jugos de frutas contribuyeron al crecimiento señalado del rubro. El bajo crecimiento de las Manufacturas de origen industrial (1%) se explicó en la disminución de la exportación de Material de transporte terrestre - especialmente camiones y vehículos automóviles de pasajeros- y de Metales comunes y sus manufacturas - especialmente tubos sin costura para la industria del petróleo -, aunque se observó un sostenido crecimiento en Productos químicos, papel y Materias plásticas. El rubro Combustibles y energía creció el 12% gracias al aporte creciente de la exportación de Carburantes y Gas de petróleo. Las exportaciones de Petróleo crudo se mantuvieron estables pese a la disminución de las cantidades vendidas y al incremento de sus precios. De este último producto se destacó la baja de las ventas a Brasil, compensadas por el incremento de las dirigidas hacia Corea Republicana y Chile. (véase cuadro 5, pág. 8 y cuadro 7, pág. 9).
- **Estructura de las exportaciones en los doce meses:** las Manufacturas de origen agropecuario continúan siendo el rubro de mayor participación en el total de las exportaciones argentinas.

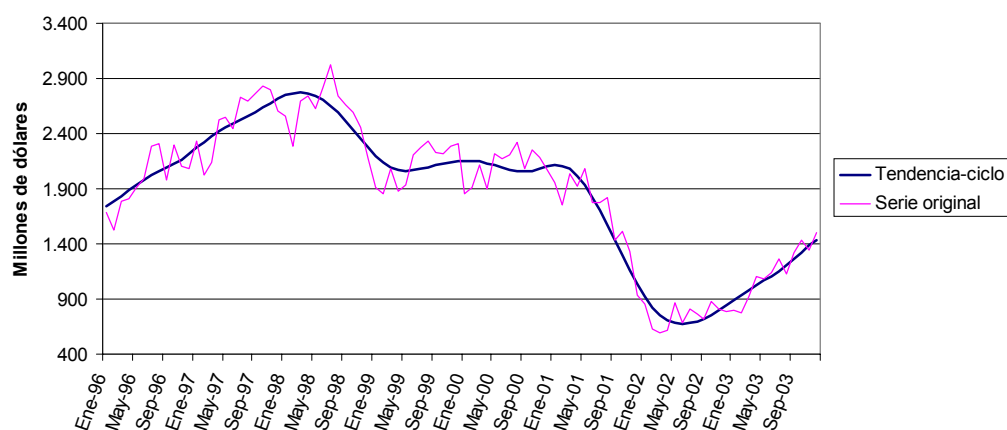
**Gráfico 2. Composición de las exportaciones. Doce meses de 2003**



### 3. IMPORTACIONES

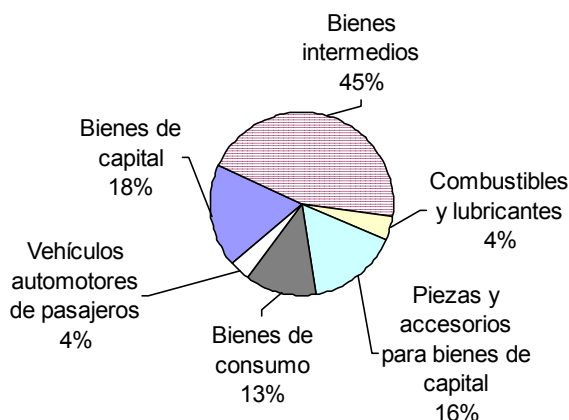
- **Importaciones en diciembre:** las importaciones en diciembre registraron un valor de 1.503 millones de dólares lo que significó un aumento del 92% con respecto al mismo mes del año anterior (véase cuadro 1, pág. 1). El valor de las importaciones continúa recuperándose de los valores deprimidos del año 2002.
- **Importaciones en los doce meses:** en el total del año 2003 las importaciones acumuladas totalizaron u\$s 13.813 millones con un aumento del 54% con respecto al año anterior (véase cuadro 1, pág. 1).
- **Importaciones desestacionalizadas y tendencia- ciclo:** en el caso de las importaciones, se advirtió un aumento del valor desestacionalizado en el mes de diciembre del orden del 12,7% respecto al mes anterior. La tendencia- ciclo, por su parte, registró una variación porcentual también positiva del 4,0% con respecto al mes anterior (véase cuadros 8 y 9, pág. 10 y gráfico 3).

**Gráfico 3. Tendencia-ciclo de las importaciones en millones de dólares. Enero 1996-diciembre 2003**



- **Precios y cantidades en diciembre:** el aumento de las importaciones en diciembre de 2003 con respecto al mismo mes del año anterior se explicó fundamentalmente por un crecimiento de las cantidades importadas (79%). Los precios lo hicieron en un 7%.
- **Precios y cantidades en los doce meses:** el crecimiento observado en el año fue resultado casi exclusivamente de un aumento de las cantidades (51%) ya que los precios permanecieron prácticamente sin variación (véase cuadro 4, pág. 7).
- **Importaciones por uso económico en diciembre:** la importación creció en todos los Usos económicos en el período bajo estudio. Se mantuvo creciendo por encima del promedio la importación de Bienes de capital, con tasas de crecimiento del 221% con respecto al mismo mes del año anterior. Entre los Bienes de capital los productos de mayor significación fueron aparatos de telefonía –celulares-, máquinas cosechadoras y trilladoras, máquinas automáticas para procesamiento de datos, tractores y camiones. Continuó por su parte la recuperación en Bienes de consumo –motorizada especialmente por los Bienes duraderos y semiduraderos - que aumentó el 126% con respecto al mismo mes del año anterior. No hay productos de monto significativo en el Uso económico identificado como Bienes de consumo, destacándose los medicamentos y los refrigeradores. Por el monto nuevamente se destacó este mes la importación de Bienes intermedios que creció el 52% con respecto a diciembre de 2002. Dentro de este uso se destacaron algunos productos químicos como el fosfato diamónico, los herbicidas, los fungicidas, y otros productos químicos (véase cuadro 6, pág. 8). En términos de valor absoluto los productos relacionados con el complejo automotriz, aparatos de telefonía, máquinas automáticas para el procesamiento de datos, medicamentos, vehículos de transporte de mercancías y tractores fueron los productos de importación más significativos en el mes de diciembre de 2003.
- **Importaciones por uso económico en los doce meses:** todos los Usos económicos crecieron en los doce meses de 2003 con respecto a igual período del año anterior. Los Bienes intermedios, que registraron el mayor valor absoluto, crecieron el 43% en este período alcanzando una participación del 45% sobre el total de las importaciones. En esta categoría los productos para el campo como los abonos, los insecticidas, los fungicidas, etc. fueron los que observaron el mayor crecimiento. Entre los Bienes de capital y sus Piezas y accesorios, que crecieron el 93 y el 46% respectivamente, se encontraron las máquinas para procesamiento de datos, aparatos de telefonía, las cosechadoras y trilladoras -reflejo de la parcial imposibilidad de la industria local de abastecer la creciente demanda del sector agropecuario-, los camiones y los tractores. Los Vehículos automotores de pasajeros crecieron a las tasas más altas -193%- si bien los montos fueron poco significativos en comparación con el resto de los usos (véase cuadro 10, pág. 10). Los productos con mayor presencia en las importaciones según su valor absoluto fueron, para el total anual, los relacionados con el complejo automotriz, la energía eléctrica y los productos químicos.
- **Estructura de las importaciones en los doce meses:** los productos que se importaron en calidad de Bienes intermedios siguen representando alrededor de la mitad del total de las importaciones argentinas (45%), en tanto que era del 49% en los doce meses de 2002; y del 36% en los doce meses de 2001.

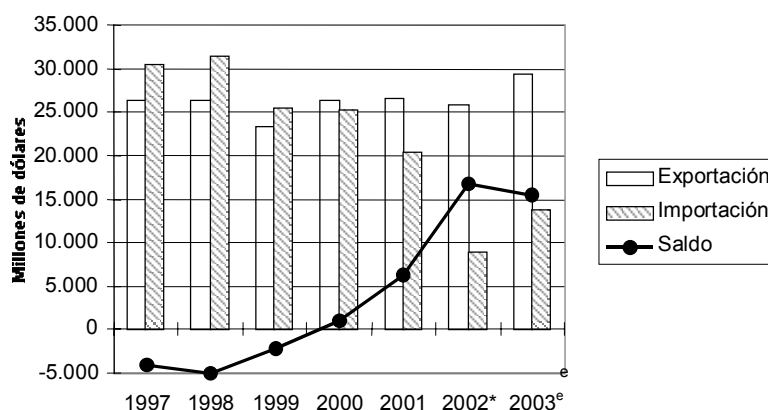
**Gráfico 4. Composición de las importaciones. Doce meses 2003**



#### 4. INTERCAMBIO COMERCIAL

- **Balanza comercial:** la balanza comercial en diciembre registró un superávit de u\$s 880 millones, alcanzando el valor de u\$s 15.536 millones para los doce meses. El abultado superávit verificado obedece a que los niveles de importación, aunque crecientes, son bajos en comparación con los habituales en la última década, y a las crecientes exportaciones registradas durante el año 2003. (véase cuadro 1, pág. 1).

**Gráfico 5. Intercambio comercial argentino de los doce meses. 1997-2003**

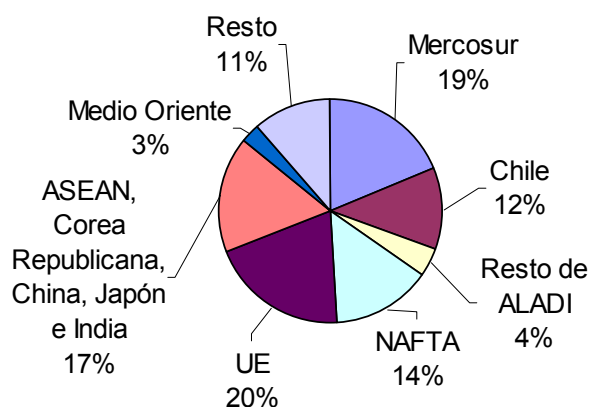


- **Términos del intercambio:** dado el comportamiento de los precios de exportación e importación se produjo una ganancia en los términos del intercambio en los doce meses de 2003 con respecto a igual período de 2002 de 2.141 millones de dólares.
- **Intercambio comercial según zonas económicas en diciembre** en este mes se verificó un superávit comercial con todos los bloques y países seleccionados, a excepción del Mercosur, con el que se observó un saldo negativo. En este caso las exportaciones crecieron un 5%, pero las importaciones lo hicieron en un 95% respecto al mismo mes del año anterior, principalmente en productos agrupados como Bienes de Capital y Bienes Intermedios. Para todas las zonas económicas las tasas de aumento de las importaciones superaron holgadamente las correspondientes a las exportaciones. Los saldos comerciales más significativos en valores absolutos se verificaron con Chile, y la Unión Europea (véase cuadro 11, pág. 11). La Unión Europea fue la principal compradora de Manufacturas de origen agropecuario –con un fuerte crecimiento de las compras de pellets y harina de soja- y Productos primarios. El Mercosur siguió siendo el principal destino de las Manufacturas de origen industrial, seguido por el NAFTA. Chile recibió la mayor parte de los envíos de Combustibles, acompañado muy de cerca por el NAFTA que aumentó sus importaciones respecto a igual mes del año anterior (véase cuadro 12.1, pág. 11). Tomados los países en forma individual, Brasil fue en este mes, el principal destino de las exportaciones argentinas con u\$s 408 millones, seguido por Chile con u\$s 280 millones. En cuanto a las importaciones, Mercosur siguió siendo claramente el principal proveedor en todos los Usos económicos y más nítidamente en Bienes intermedios. Le siguieron en importancia la Unión Europea y el NAFTA (véase cuadro 13.1 en pág. 12).
- **Intercambio comercial según zonas económicas en los doce meses:** la Unión Europea y el Mercosur fueron, en ese orden, los principales bloques destinatarios de nuestras exportaciones, seguidos muy de cerca por el Bloque asiático, en el año 2003. Tomados los países en forma individual, en este período el primer destino de las exportaciones lo ocupó Brasil con 4.619 millones de dólares, seguido por Chile, Estados Unidos y China. A lo largo del año 2003, el saldo comercial con

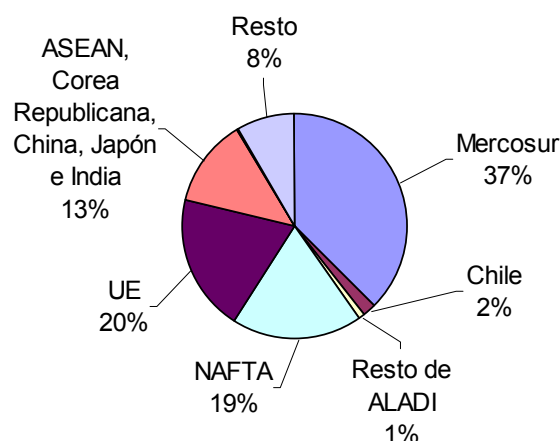
el Mercosur fue de 415 millones de dólares, el menor de todas las zonas económicas. Esto se debió principalmente a la disminución progresiva a lo largo del año del superávit comercial con Brasil, (–90 millones de dólares en el año 2003). Las exportaciones a Brasil tuvieron una caída, principalmente en Material de transporte terrestre, petróleo crudo y productos lácteos, estos últimos afectados por la menor producción local y la disminución de la demanda brasileña de leche en polvo. Entre los productos exportados de mayor significación para el caso del Mercosur fueron los Cereales, los Productos químicos y Carburantes. Este bloque recibió la mayor parte de nuestras Manufacturas de origen industrial a pesar del debilitamiento de las ventas de automotores con Brasil. Por su parte, el fuerte incremento de las importaciones provenientes de este origen se debió fundamentalmente a la compra de maquinaria agrícola, productos del complejo automotriz y aparatos de radiotelefonía –celulares-. La Unión Europea se convirtió en el principal destino de nuestras exportaciones de Manufacturas de origen agropecuario, especialmente harina y pellets de soja a los Países Bajos, España e Italia. El crecimiento de las exportaciones al NAFTA se fundamentó en el aumento de Carburantes y Productos químicos a Estados Unidos, y Material de transporte a México. En este período se observó una creciente importancia de los países asiáticos a partir de la fuerte demanda de porotos y aceite de soja. China e India son los más activos compradores mundiales de estos productos y Argentina uno de los principales productores y exportadores (véase cuadro 12.2, pág. 12). En cuanto a las importaciones de los doce meses se reproduce la situación ya expuesta para el mes de diciembre (véase cuadro 13.2, pág. 13).

- **Estructura del Intercambio comercial en los doce meses:** en los gráficos 6 y 7 se puede apreciar la participación de los diferentes socios comerciales en las exportaciones argentinas y la de los principales proveedores para los doce meses de 2003.

**Gráfico 6. Exportaciones según destino.  
Doce meses 2003**



**Gráfico 7. Importaciones según origen.  
Doce meses 2003**



**Cuadro 2. Exportaciones mensuales en millones de dólares, serie desestacionalizada. Enero 1995-diciembre 2003**

Años	Ene	Feb	Mar	Abr	May	Jun	Jul	Ago	Sep	Oct	Nov	Dic
Mill.de dls.												
1995	1.646	1.683	1.772	1.853	1.853	1.857	1.727	1.701	1.696	1.664	1.726	1.783
1996	1.723	1.706	1.909	1.897	1.959	1.971	2.035	2.220	1.955	2.163	2.122	2.150
1997	2.262	2.295	2.014	2.211	2.213	1.957	2.235	2.253	2.298	2.387	2.262	2.042
1998	2.202	2.291	2.262	2.270	2.215	2.312	2.184	2.251	2.276	2.139	2.010	2.021
1999	1.884	1.851	1.954	1.894	1.929	1.860	1.892	1.989	1.870	2.002	2.091	2.092
2000	2.113	2.118	2.136	2.227	2.176	2.136	2.273	2.087	2.168	2.181	2.215	2.511
2001	2.305	2.216	2.125	2.235	2.240	2.285	2.252	2.318	2.254	2.074	2.152	2.086
2002	2.081	2.113	2.198	2.068	2.003	2.038	2.061	2.128	2.277	2.369	2.242	2.133
2003	2.404	2.501	2.349	2.323	2.491	2.515	2.648	2.266	2.371	2.453	2.554	2.474

**Cuadro 3. Exportaciones mensuales en millones de dólares, tendencia-ciclo. Enero 1995-diciembre 2003**

Años	Ene	Feb	Mar	Abr	May	Jun	Jul	Ago	Sep	Oct	Nov	Dic
Mill.de dls.												
1995	1.655	1.713	1.756	1.783	1.789	1.777	1.752	1.721	1.693	1.674	1.670	1.682
1996	1.711	1.752	1.804	1.861	1.920	1.973	2.017	2.052	2.084	2.119	2.155	2.191
1997	2.222	2.242	2.251	2.249	2.243	2.242	2.250	2.264	2.279	2.288	2.292	2.292
1998	2.289	2.286	2.282	2.276	2.271	2.262	2.246	2.222	2.183	2.127	2.060	1.997
1999	1.946	1.912	1.897	1.896	1.903	1.917	1.936	1.961	1.992	2.027	2.058	2.084
2000	2.101	2.114	2.123	2.128	2.131	2.134	2.136	2.145	2.160	2.181	2.203	2.219
2001	2.228	2.232	2.234	2.241	2.252	2.263	2.267	2.257	2.234	2.202	2.169	2.140
2002	2.116	2.095	2.078	2.067	2.067	2.084	2.119	2.167	2.222	2.276	2.323	2.362
2003	2.396	2.425	2.454	2.477	2.485	2.477	2.457	2.431	2.407	2.395	2.400	2.421

**Cuadro 4. Variación porcentual con respecto al año anterior de los valores, precios y cantidades de las exportaciones e importaciones. Año 2003**

Rubros	Variación % respecto al año 2002		
	Valor	Precio	Cantidad
<b>Exportación</b>	<b>14</b>	<b>9</b>	<b>5</b>
Productos primarios	22	17	5
Manufacturas de origen agropecuario	22	11	11
Manufacturas de origen industrial	1	-	1
Combustibles y energía	12	15	-3
<b>Importación</b>	<b>54</b>	<b>2</b>	<b>51</b>
Bienes de capital	93	-3	99
Bienes intermedios	43	3	40
Combustibles y lubricantes	13	13	-
Piezas y accesorios para bienes de capital	46	-3	51
Bienes de consumo, incluido vehículos automotores de pasajeros	73	3	67
Bienes de consumo	54	-	-
Vehículos automotores de pasajeros	193	-	-
Resto	20	-	-

**Cuadro 5. Diferencias de valor significativas en la exportación de algunos productos seleccionados, en millones de dólares. Años 2002 y 2003**

Productos seleccionados	Año		Diferencias absolutas
	2002*	2003 <sup>e</sup>	
	Mill.de dls.		
<b>Total</b>	<b>25.709</b>	<b>29.349</b>	<b>3.640</b>
<b>Subtotal de productos seleccionados</b>	<b>9.941</b>	<b>12.622</b>	<b>2.681</b>
Aceite de soja, en bruto	1.288	2.003	715
Porotos de soja, exc. para siembra	1.119	1.828	709
Harina y "pellets" de la extracción de aceite de soja (Subproductos de soja)	2.575	3.266	691
Maíz, exc. para siembra, en grano	907	1.219	312
Gas de petróleo y demás hidrocarburos gaseosos	628	843	215
Gasolinas	640	818	178
Camarones y langostinos	251	383	132
Carne bovina deshuesada, refrigerada y congelada	347	455	108
Trigo, exc. duro, exc. para siembra	1.100	945	-155
Vehículos automóviles para el transporte de personas (Vehículos automotores)	607	493	-114
Vehículos automóviles para el transporte de mercancías (Camiones y camionetas)	479	369	-110
<b>Resto</b>	<b>15.768</b>	<b>16.727</b>	<b>959</b>

**Cuadro 6. Exportaciones e importaciones en millones de dólares, según grandes rubros y uso económico y variación porcentual. Diciembre y años 2002 y 2003.**

	Diciembre			Año		
	2002*	2003 <sup>e</sup>	Var. %	2002*	2003 <sup>e</sup>	Var. %
	Mill.de dls.			Mill.de dls.		
EXPORTACIÓN						
Total	1.992	2.383	20	25.709	29.349	14
Productos primarios	311	332	7	5.290	6.465	22
Manufacturas de origen agropecuario	701	904	29	8.168	9.993	22
Manufacturas de origen industrial	595	722	21	7.635	7.698	1
Combustibles y energía	386	426	10	4.618	5.193	12
IMPORTACIÓN						
Total	785	1.503	92	8.990	13.813	54
Bienes de capital	120	385	221	1.293	2.501	93
Bienes intermedios	378	575	52	4.368	6.266	43
Combustibles y lubricantes	35	40	14	482	544	13
Piezas y accesorios para bienes de capital	135	220	63	1.525	2.226	46
Bienes de consumo	93	210	126	1.137	1.755	54
Vehículos automotores de pasajeros	23	70	204	174	509	193
Resto	1	2	100	10	12	20



**Cuadro 7. Exportaciones en millones de dólares y variación porcentual, según principales rubros. Diciembre y año 2003**

Rubros	Diciembre			Año		
	2002*	2003 <sup>e</sup>	Var.%	2002*	2003 <sup>e</sup>	Var.%
	Mill.de dls.			Mill.de dls.		
<b>Total</b>	<b>1.992</b>	<b>2.383</b>	<b>20</b>	<b>25.709</b>	<b>29.349</b>	<b>14</b>
<b>Productos primarios</b>	<b>311</b>	<b>332</b>	<b>7</b>	<b>5.290</b>	<b>6.465</b>	<b>22</b>
Animales vivos	2	1	-50	8	9	13
Pescados y mariscos sin elaborar	30	37	23	482	621	29
Miel	8	4	-50	115	160	39
Hortalizas y legumbres sin elaborar	19	20	5	185	186	1
Frutas frescas	15	17	13	391	470	20
Cereales	159	176	11	2.135	2.314	8
Semillas y frutos oleaginosos	21	18	-14	1.295	1.987	53
Tabaco sin elaborar	4	6	50	148	152	3
Lanas sucias	6	4	-33	35	35	-
Fibra de algodón	--	--	-26	12	2	-83
Mineral de cobre y sus concentrados	44	45	2	437	476	9
Resto de productos primarios	3	4	33	47	51	9
<b>Manufacturas de origen agropecuario (MOA)</b>	<b>701</b>	<b>904</b>	<b>29</b>	<b>8.168</b>	<b>9.993</b>	<b>22</b>
Carnes y sus preparados	55	64	16	579	736	27
Pescados y mariscos elaborados	26	26	-	236	254	8
Productos lácteos	28	42	50	302	272	-10
Otros productos de origen animal	1	2	100	14	21	50
Frutas secas o procesadas	4	3	-25	42	55	31
Café, té, yerba mate y especias	4	4	-	61	53	-13
Productos de molinería	13	11	-15	116	87	-25
Grasas y aceites	213	181	-15	2.095	2.830	35
Azúcar y artículos de confitería	11	13	18	159	130	-18
Preparados de hortalizas, legumbres y frutas	20	25	25	291	365	25
Bebidas, líquidos alcohólicos y vinagre	15	19	27	174	215	24
Residuos y desperdicios de la ind. alimenticia	189	380	101	2.798	3.505	25
Extractos, curtientes y tintóreos	2	3	50	35	34	-3
Pieles y cueros	60	69	15	701	730	4
Lanas elaboradas	11	14	27	109	127	17
Resto de MOA	47	48	2	455	579	27
<b>Manufacturas de origen industrial (MOI)</b>	<b>595</b>	<b>722</b>	<b>21</b>	<b>7.635</b>	<b>7.698</b>	<b>1</b>
Productos químicos y conexos	109	170	56	1.349	1.560	16
Materias plásticas y sus manufacturas	49	62	27	643	697	8
Caucho y sus manufacturas	14	12	-14	168	160	-5
Manufacturas de cuero, marroquinería	5	5	-	62	67	8
Papel, cartón, impresos y publicaciones	28	40	43	335	392	17
Textiles y confecciones	17	21	24	228	211	-7
Calzado y sus partes componentes	1	1	-	12	18	50
Manufacturas de piedra, yeso, vidrio	9	8	-11	95	102	7
Piedras, metales preciosos, monedas	14	12	-14	118	120	2
Metales comunes y sus manufacturas	130	132	2	1.602	1.520	-5
Máquinas y aparatos, material eléctrico	75	81	8	942	863	-8
Material de transporte terrestre	112	143	28	1.615	1.440	-11
Vehíc.de navegación aérea, marítima y fluvial	--	1	249	105	199	90
Resto de MOI	32	35	9	360	349	-3
<b>Combustibles y energía</b>	<b>386</b>	<b>426</b>	<b>10</b>	<b>4.618</b>	<b>5.193</b>	<b>12</b>
Petróleo crudo	162	190	17	2.235	2.235	-
Carburantes	167	149	-11	1.558	1.889	21
Grasas y aceites lubricantes	7	7	-	56	90	61
Gas de petróleo y otros hidrocarburos	41	68	66	628	843	34
Energía eléctrica	2	3	50	67	38	-43
Resto de combustibles	7	8	14	74	98	32

**Cuadro 8. Importaciones mensuales en millones de dólares. Serie desestacionalizada.  
Enero 1995-diciembre 2003**

Años	Ene	Feb	Mar	Abr	May	Jun	Jul	Ago	Sep	Oct	Nov	Dic
Mill.de dls.												
1995	1.853	1.916	1.807	1.619	1.665	1.554	1.454	1.529	1.641	1.666	1.694	1.726
1996	1.734	1.731	1.836	1.902	1.909	2.075	2.082	2.136	2.026	2.108	2.009	2.214
1997	2.473	2.397	2.391	2.425	2.579	2.481	2.464	2.562	2.671	2.616	2.742	2.650
1998	2.790	2.688	2.749	2.856	2.734	2.707	2.746	2.560	2.517	2.421	2.375	2.234
1999	2.175	2.205	2.048	1.988	1.980	2.091	2.098	2.130	2.130	2.122	2.128	2.411
2000	2.117	2.179	2.153	2.102	2.109	2.116	2.072	2.016	2.032	2.071	2.040	2.275
2001	2.094	2.118	2.123	2.073	1.968	1.719	1.616	1.596	1.426	1.305	1.276	1.005
2002	917	762	700	584	828	684	713	688	714	767	795	841
2003	889	962	1.010	1.140	1.070	1.135	1.118	1.064	1.249	1.281	1.362	1.535

**Cuadro 9. Importaciones mensuales en millones de dólares. Serie de la tendencia-ciclo.  
Enero 1995-diciembre 2003**

Años	Ene	Feb	Mar	Abr	May	Jun	Jul	Ago	Sep	Oct	Nov	Dic
Mill.de dls.												
1995	1.810	1.791	1.758	1.717	1.676	1.643	1.622	1.616	1.623	1.640	1.666	1.698
1996	1.737	1.782	1.833	1.886	1.938	1.985	2.024	2.057	2.089	2.124	2.166	2.216
1997	2.271	2.325	2.376	2.420	2.459	2.493	2.526	2.560	2.597	2.637	2.678	2.716
1998	2.747	2.767	2.774	2.765	2.742	2.704	2.652	2.588	2.513	2.432	2.350	2.270
1999	2.198	2.137	2.091	2.065	2.058	2.065	2.080	2.098	2.115	2.128	2.139	2.148
2000	2.153	2.153	2.146	2.132	2.111	2.089	2.069	2.056	2.054	2.064	2.083	2.103
2001	2.115	2.109	2.077	2.017	1.931	1.825	1.702	1.569	1.431	1.293	1.158	1.032
2002	920	826	754	706	679	672	679	696	722	755	795	839
2003	887	935	982	1.026	1.067	1.109	1.154	1.204	1.261	1.322	1.383	1.439

**Cuadro 10. Importaciones en millones de dólares y variación porcentual por  
uso económico. Diciembre y doce meses 2002 y 2003**

Uso económico	Diciembre			Año		
	2002*	2003 <sup>e</sup>	Variación	2002*	2003 <sup>e</sup>	Variación
	Mill.de dls.		%	Mill.de dls.		%
<b>Total general</b>	<b>785</b>	<b>1.503</b>	<b>92</b>	<b>8.990</b>	<b>13.813</b>	<b>54</b>
<b>Bienes de capital</b>	<b>120</b>	<b>385</b>	<b>221</b>	<b>1.293</b>	<b>2.501</b>	<b>93</b>
Bienes de capital (excepto el equipo de transporte)	104	329	216	990	2.057	108
Equipo de transporte, industrial	16	57	256	303	444	47
<b>Bienes intermedios</b>	<b>378</b>	<b>575</b>	<b>52</b>	<b>4.368</b>	<b>6.266</b>	<b>43</b>
Suministros industriales	366	564	54	4.230	6.064	43
Alimentos y bebidas, destinados principalmente a la industria	12	11	-8	138	203	47
<b>Combustibles y lubricantes básicos y elaborados</b>	<b>35</b>	<b>40</b>	<b>14</b>	<b>482</b>	<b>544</b>	<b>13</b>
<b>Piezas y accesorios para bienes de capital</b>	<b>135</b>	<b>220</b>	<b>63</b>	<b>1.525</b>	<b>2.226</b>	<b>46</b>
<b>Bienes de consumo</b>	<b>93</b>	<b>210</b>	<b>126</b>	<b>1.137</b>	<b>1.755</b>	<b>54</b>
Bienes de consumo no especificados duraderos	10	41	310	88	278	216
Bienes de consumo no especificados semiduraderos	18	55	206	206	407	98
Bienes de consumo no especificados no duraderos	42	70	67	602	735	22
Alimentos y bebidas básicos para el hogar	7	11	57	67	84	25
Alimentos y bebidas elaborados para el hogar	16	30	88	164	232	41
Materiales de transporte y accesorios - no industriales	--	4	///	10	19	90
<b>Vehículos automotores de pasajeros</b>	<b>23</b>	<b>70</b>	<b>204</b>	<b>174</b>	<b>509</b>	<b>193</b>
<b>Resto</b>	<b>1</b>	<b>2</b>	<b>100</b>	<b>10</b>	<b>12</b>	<b>20</b>

**Cuadro 11. Balanza comercial en millones de dólares, por zonas económicas y países seleccionados.  
Diciembre y año 2003 y variación respecto a diciembre y año 2002**

Zonas económicas y países seleccionados	Diciembre <sup>e</sup>					Año <sup>e</sup>				
	Exportación		Importación		Saldo Mill. dls.	Exportación		Importación		Saldo Mill. dls.
	Mill. dls.	Var. %	Mill. dls.	Var. %		Mill. dls.	Var. %	Mill. dls.	Var. %	
<b>Total</b>	<b>2.383</b>	<b>20</b>	<b>1.503</b>	<b>92</b>	<b>880</b>	<b>29.349</b>	<b>14</b>	<b>13.813</b>	<b>54</b>	<b>15.536</b>
Mercosur	493	5	555	95	-62	5.582	-3	5.167	78	415
Chile	280	15	32	129	248	3.421	15	290	64	3.131
Resto de ALADI	123	11	14	56	109	1.180	-7	109	40	1.071
NAFTA	376	27	264	60	112	4.177	9	2.584	27	1.593
UE	560	41	314	84	246	5.836	14	2.710	34	3.126
ASEAN, Corea Republicana, China, Japón e India	270	53	213	142	57	4.987	57	1.753	83	3.234
Medio Oriente	53	-30	6	200	47	830	-18	51	16	779
Resto	229	3	106	100	123	3.337	30	1.148	47	2.189

**Cuadro 12.1. Exportaciones en millones de dólares y variación porcentual, por grandes rubros según  
zonas económicas y países seleccionados. Diciembre 2002 y 2003**

Zonas económicas y países seleccionados	Grandes rubros														
	Total			Productos primarios			Manufacturas de origen agropecuario			Manufacturas de origen industrial			Combustibles y energía		
	2002*	2003 <sup>e</sup>	Var. %	2002*	2003 <sup>e</sup>	Var. %	2002*	2003 <sup>e</sup>	Var. %	2002*	2003 <sup>e</sup>	Var. %	2002*	2003 <sup>e</sup>	Var. %
	Mill.de dls.			Mill.de dls.			Mill.de dls.			Mill.de dls.			Mill.de dls.		
<b>Total</b>	<b>1.992</b>	<b>2.383</b>	<b>20</b>	<b>311</b>	<b>332</b>	<b>7</b>	<b>701</b>	<b>904</b>	<b>29</b>	<b>595</b>	<b>722</b>	<b>21</b>	<b>386</b>	<b>426</b>	<b>10</b>
Mercosur	468	493	5	86	87	1	67	69	3	193	260	35	122	78	-36
Chile	243	280	15	15	21	40	29	33	14	70	78	11	130	148	14
Resto de ALADI	111	123	11	36	14	-61	21	45	114	48	52	8	6	11	83
NAFTA	297	376	27	13	13	-	67	72	7	125	156	25	92	135	47
UE	398	560	41	99	117	18	226	343	52	73	92	26	--	7	///
ASEAN	29	43	48	2	1	-50	22	39	77	6	3	-50	-	-	-
China <sup>(1)</sup>	44	110	150	1	2	100	27	88	226	16	20	25	-	-	-
Corea Republicana	19	55	189	1	9	///	1	17	///	1	5	400	16	24	50
Japón	28	35	25	13	17	31	6	5	-17	9	13	44	-	-	-
India	57	27	-53	--	--	-95	54	26	-52	2	1	-50	1	-	-100
Medio Oriente	76	53	-30	22	17	-23	44	28	-36	10	8	-20	-	-	-
Resto	222	229	3	23	34	48	137	139	1	44	34	-23	19	23	21

<sup>(1)</sup> Incluye Hong Kong y Macao.

**Cuadro 12.2. Exportaciones en millones de dólares y variación porcentual, por grandes rubros según zonas económicas y países seleccionados. Años 2002 y 2003**

Zonas económicas y países seleccionados	Grandes rubros														
	Total			Prod. primarios			Manufacturas de origen agropecuario			Manufacturas de origen industrial			Combustibles y energía		
	2002*	2003 <sup>e</sup>	Var. %	2002*	2003 <sup>e</sup>	Var. %	2002*	2003 <sup>e</sup>	Var. %	2002*	2003 <sup>e</sup>	Var. %	2002*	2003 <sup>e</sup>	Var. %
	Mill.de dls.			Mill.de dls.			Mill.de dls.			Mill.de dls.			Mill.de dls.		
<b>Total</b>	<b>25.709</b>	<b>29.349</b>	<b>14</b>	<b>5.290</b>	<b>6.465</b>	<b>22</b>	<b>8.168</b>	<b>9.993</b>	<b>22</b>	<b>7.635</b>	<b>7.698</b>	<b>1</b>	<b>4.618</b>	<b>5.193</b>	<b>12</b>
Mercosur	5.733	5.582	-3	986	1.175	19	741	678	-9	2.819	2.597	-8	1.187	1.132	-5
Chile	2.976	3.421	15	156	161	3	312	400	28	761	823	8	1.748	2.037	17
Resto de ALADI	1.271	1.180	-7	247	204	-17	296	351	19	647	512	-21	81	112	38
NAFTA	3.833	4.177	9	243	221	-9	814	819	1	1.609	1.811	13	1.167	1.326	14
UE	5.132	5.836	14	1.476	1.663	13	2.726	3.137	15	879	982	12	51	54	6
ASEAN	851	1.106	30	228	261	14	534	791	48	84	50	-40	4	4	-
China <sup>(1)</sup>	1.182	2.551	116	541	1.247	130	465	1.097	136	168	195	16	8	12	50
Corea Republicana	330	439	33	148	106	-28	74	119	61	17	24	41	91	190	109
Japón	371	343	-8	206	188	-9	73	57	-22	91	98	8	1	--	-100
India	445	547	23	15	34	127	415	499	20	13	14	8	2	1	-50
Medio Oriente	1.012	830	-18	469	407	-13	427	312	-27	116	111	-4	-	-	-
Resto	2.572	3.337	30	574	798	39	1.290	1.734	34	431	482	12	277	324	17

**Cuadro 13.1 Importaciones en millones de dólares y variación porcentual por uso económico, según zonas económicas y países seleccionados. Diciembre 2002 y 2003**

Zonas económicas y países seleccionados	Uso económico											
	Total			Bienes de capital			Bienes intermedios			Combustibles y lubricantes		
	2002*	2003 <sup>e</sup>	Var. %	2002*	2003 <sup>e</sup>	Var. %	2002*	2003 <sup>e</sup>	Var. %	2002*	2003 <sup>e</sup>	Var. %
	Mill.de dls.			Mill.de dls.			Mill.de dls.			Mill.de dls.		
<b>Total</b>	<b>785</b>	<b>1.503</b>	<b>92</b>	<b>120</b>	<b>385</b>	<b>221</b>	<b>378</b>	<b>575</b>	<b>52</b>	<b>35</b>	<b>40</b>	<b>14</b>
Mercosur	284	555	95	34	123	262	145	217	50	18	17	-6
Chile	14	32	129	1	1	-	10	20	100	--	4	///
Resto de ALADI	9	14	56	-	--	///	3	6	100	2	--	-86
NAFTA	165	264	60	39	90	131	75	107	43	1	3	200
UE	171	314	84	29	94	224	74	114	54	2	5	150
ASEAN	13	33	154	3	10	233	5	11	120	-	-	-
China <sup>(1)</sup>	38	97	155	4	25	///	23	28	22	-	--	///
Corea Republicana	6	22	267	1	7	///	4	11	175	--	--	///
Japón	20	47	135	4	14	250	6	8	33	--	--	///
India	10	13	30	--	--	216	9	11	22	-	-	-
Medio Oriente	2	6	200	--	3	491	1	2	100	-	-	-
Resto	53	106	100	4	19	375	21	40	90	12	11	-8

Cuadro 13.1. (conclusión)

Zonas económicas y países seleccionados	Uso económico											
	Piezas y accesorios para bienes de capital			Bienes de consumo			Vehículos automotores de pasajeros			Resto		
	2002*	2003 <sup>e</sup>	Var. %	2002*	2003 <sup>e</sup>	Var. %	2002*	2003 <sup>e</sup>	Var. %	2002*	2003 <sup>e</sup>	Var. %
	Mill.de dls.			Mill.de dls.			Mill.de dls.			Mill.de dls.		
<b>Total</b>	<b>135</b>	<b>220</b>	<b>63</b>	<b>93</b>	<b>210</b>	<b>126</b>	<b>23</b>	<b>70</b>	<b>204</b>	<b>1</b>	<b>2</b>	<b>100</b>
Mercosur	35	61	74	32	77	141	19	60	216	--	--	///
Chile	--	1	196	2	5	150	-	-	-	-	-	-
Resto de ALADI	--	--	103	4	7	75	--	-	-100	-	-	-
NAFTA	35	38	9	14	24	71	--	2	///	--	--	145
UE	37	54	46	25	42	68	3	4	33	--	--	48
ASEAN	2	7	250	3	6	100	--	-	-100	-	-	-
China <sup>(1)</sup>	4	14	250	6	30	400	-	-	-	--	--	///
Corea Republicana	1	3	200	--	1	147	--	1	71	-	-	-
Japón	9	19	111	1	3	200	1	2	100	-	-	-
India	--	1	178	--	1	119	-	-	-	-	-	-
Medio Oriente	--	1	209	--	1	276	-	-	-	-	-	-
Resto	10	20	100	4	11	175	--	2	///	1	1	-

<sup>(1)</sup> Incluye Hong Kong y Macao.

**Cuadro 13.2. Importaciones en millones de dólares y variación porcentual por uso económico según zonas económicas y países seleccionados. Años 2002 y 2003**

Zonas económicas y países seleccionados	Uso económico											
	Total			Bienes de capital			Bienes intermedios			Combustibles y lubricantes		
	2002*	2003 <sup>e</sup>	Var. %	2002*	2003 <sup>e</sup>	Var. %	2002*	2003 <sup>e</sup>	Var. %	2002*	2003 <sup>e</sup>	Var. %
	Mill.de dls.			Mill.de dls.			Mill.de dls.			Mill.de dls.		
<b>Total</b>	<b>8.990</b>	<b>13.813</b>	<b>54</b>	<b>1.293</b>	<b>2.501</b>	<b>93</b>	<b>4.368</b>	<b>6.266</b>	<b>43</b>	<b>482</b>	<b>544</b>	<b>13</b>
Mercosur	2.896	5.167	78	217	856	294	1.568	2.413	54	221	210	-5
Chile	177	290	64	6	13	117	121	203	68	6	18	200
Resto de ALADI	78	109	40	1	1	-	30	48	60	11	4	-64
NAFTA	2.027	2.584	27	524	616	18	941	1.229	31	35	38	9
UE	2.029	2.710	34	308	460	49	925	1.218	32	23	37	61
ASEAN	143	268	87	28	68	143	55	105	91	4	--	-97
China <sup>(1)</sup>	342	742	117	46	172	274	176	263	49	4	7	75
Corea Rep.	70	212	203	10	72	///	37	97	162	--	--	-64
Japón	314	395	26	55	98	78	112	93	-17	1	1	-
India	88	136	55	2	3	50	78	117	50	--	--	-100
Medio Oriente	44	51	16	9	13	44	27	26	-4	2	2	-
Resto	782	1.148	47	88	128	45	298	455	53	174	227	30

Cuadro 13.2. (conclusión)

Zonas económicas y países seleccionados	Uso económico											
	Piezas y accesorios para bienes de capital			Bienes de consumo			Vehículos automotores de pasajeros			Resto		
	2002*	2003 <sup>e</sup>	Var. %	2002*	2003 <sup>e</sup>	Var. %	2002*	2003 <sup>e</sup>	Var. %	2002*	2003 <sup>e</sup>	Var. %
	Mill.de dls.			Mill.de dls.			Mill.de dls.			Mill.de dls.		
<b>Total</b>	<b>1.525</b>	<b>2.226</b>	<b>46</b>	<b>1.137</b>	<b>1.755</b>	<b>54</b>	<b>174</b>	<b>509</b>	<b>193</b>	<b>10</b>	<b>12</b>	<b>20</b>
Mercosur	389	614	58	369	659	79	132	414	214	1	2	100
Chile	11	14	27	33	42	27	-	-	-	-	-	-
Resto de ALADI	2	5	150	33	52	58	1	--	-97	--	-	-100
NAFTA	332	440	33	190	247	30	5	13	160	--	1	87
UE	450	564	25	299	384	28	22	47	114	1	1	-
ASEAN	25	53	112	31	42	35	--	-	-100	--	--	1
China <sup>(1)</sup>	39	119	205	76	181	138	--	--	229	--	--	///
Corea Republicana	14	30	114	6	9	50	2	4	100	--	-	-100
Japón	116	163	41	21	28	33	10	11	10	-	-	-
India	3	7	133	6	9	50	--	-	-100	-	-	-
Medio Oriente	3	6	100	3	4	33	--	-	-100	--	--	-97
Resto	141	212	50	71	97	37	2	19	///	8	9	13

<sup>(1)</sup> Incluye Hong Kong y Macao.

**Cuadro 14. Exportaciones a Brasil en millones de dólares y variación porcentual, por grandes rubros y principales rubros. Diciembre y Años 2002 y 2003**

Rubros	Exportaciones a Brasil					
	Diciembre			Año		
			Variación			Variación
	2002*	2003 <sup>e</sup>	%	2002*	2003 <sup>e</sup>	%
	Mill.de dls.			Mill.de dls.		
<b>Total</b>	<b>380</b>	<b>408</b>	<b>7</b>	<b>4.846</b>	<b>4.619</b>	<b>-5</b>
<b>Productos primarios</b>	<b>80</b>	<b>83</b>	<b>4</b>	<b>920</b>	<b>1.096</b>	<b>19</b>
Animales vivos	-	--	///	--	--	-41
Pescados y mariscos sin elaborar	1	1	-	5	5	-
Miel	-	-	-	--	--	-40
Hortalizas y legumbres sin elaborar	4	6	50	62	84	35
Frutas frescas	5	5	-	51	40	-22
Cereales	69	70	1	748	911	22
Semillas y frutos oleaginosos	--	--	-7	2	3	50
Tabaco sin elaborar	--	1	///	14	8	-43
Lanas sucias	-	-	-	--	--	-26
Fibra de algodón	-	--	///	1	2	100
Mineral de cobre y sus concentrados	-	-	-	21	27	29
Resto de productos primarios	1	1	-	15	16	7
<b>Manufacturas de origen agropecuario (MOA)</b>	<b>55</b>	<b>54</b>	<b>-2</b>	<b>598</b>	<b>525</b>	<b>-12</b>
Carnes y sus preparados	2	3	50	26	22	-15
Pescados y mariscos elaborados	4	4	-	41	37	-10
Productos lácteos	8	4	-50	123	49	-60
Otros productos de origen animal	--	--	-51	1	1	-
Frutas secas o procesadas	1	1	-	16	15	-6
Café, té, yerba mate y especias	--	--	-48	2	1	-50
Productos de molinería	11	9	-18	82	67	-18
Grasas y aceites	10	10	-	72	45	-38
Azúcar y artículos de confitería	--	--	167	4	3	-25
Preparados de hortalizas, legumbres y frutas	6	6	-	81	67	-17
Bebidas, líquidos alcohólicos y vinagre	1	1	-	10	13	30
Residuos y desperdicios de la ind.alimenticia	--	1	161	3	7	133
Extractos, curtientes y tintóreos	--	--	127	1	1	-
Pieles y cueros	2	4	100	44	50	14
Lanas elaboradas	--	--	-45	--	--	210
Resto de MOA	10	11	10	94	145	54
<b>Manufacturas de origen industrial (MOI)</b>	<b>165</b>	<b>213</b>	<b>29</b>	<b>2.402</b>	<b>2.159</b>	<b>-10</b>
Productos químicos y conexos	30	64	113	404	492	22
Materias plásticas y sus manufacturas	21	33	57	327	348	6
Caucho y sus manufacturas	6	5	-17	77	69	-10
Manufacturas de cuero, marroquinería	--	--	-97	3	2	-33
Papel, cartón, impresos y publicaciones	6	4	-33	80	75	-6
Textiles y confecciones	7	8	14	115	89	-23
Calzado y sus partes componentes	--	--	14	1	1	-
Manufacturas de piedra, yeso, vidrio	1	--	-43	8	7	-13
Piedras, metales preciosos, monedas	--	-	-100	--	--	181
Metales comunes y sus manufacturas	12	11	-8	156	156	-
Máquinas y aparatos, material eléctrico	27	29	7	328	315	-4
Material de transporte terrestre	50	52	4	851	562	-34
Vehíc.de navegación aérea, marítima y fluvial	--	--	-79	10	2	-80
Resto de MOI	4	6	50	43	41	-5
<b>Combustibles y energía</b>	<b>80</b>	<b>58</b>	<b>-28</b>	<b>927</b>	<b>839</b>	<b>-9</b>
Petróleo crudo	22	8	-64	284	143	-50
Carburantes	36	28	-22	349	381	9
Grasas y aceites lubricantes	2	2	-	17	27	59
Gas de petróleo y otros hidrocarburos	18	20	11	240	283	18
Energía eléctrica	--	-	-100	28	--	-100
Resto de combustibles	1	--	-84	9	5	-44

**Cuadro 15. Valores unitarios trimestrales, de productos seleccionados exportados, en dólares por tonelada. 2001-2003**

Productos seleccionados	Trimestres								
	IV/01	I/02	II/02	III/02	IV/02	I/03	II/03	III/03	IV/03
	Dólares / tonelada								
Trigo exc. duro, morcajo, ncop.	115	111	117	146	151	145	152	160	159
Maíz en grano	94	92	90	99	105	102	100	104	106
Porotos de soja exc. p/siembra	183	180	168	195	209	214	206	216	255
Aceite de soja en bruto, incluso desgomado	344	339	343	405	459	498	481	480	518
Aceite de girasol en bruto	455	497	485	534	525	542	536	517	541
Carne bovina deshuesada, fresca o refrigerada	3.151	3.655	3.017	4.101	4.472	3.790	3.966	4.385	5.629
Carne bovina deshuesada, congelada	2.092	1.819	1.292	1.192	1.250	1.412	1.344	1.413	1.620
Preparaciones bovinas	2.120	1.894	1.802	1.933	1.793	1.600	1.933	1.944	2.048
Azúcar de caña en bruto, sin aromatizar ni colorear	383	455	450	345	368	368	350	389	369
Harina y "pellets" de la extracción de aceite de soja	166	162	152	157	162	166	163	171	200
Aceites crudos de petróleo	131	125	159	174	173	203	184	179	178
Naftas p/petroquímica	162	184	209	228	190	316	210	186	205
Gasolinas exc. de aviación	179	202	238	259	243	298	261	291	269
Gas natural en estado gaseoso	85	87	87	85	83	80	85	87	84

## NOTA METODOLÓGICA

- El valor de las exportaciones de diciembre de 2003 debe considerarse como una estimación preliminar en razón de haberse efectuado con un 6,3% de documentación en trámite, que en muchos casos corresponde a operaciones que aún no han sido confirmadas a la Dirección General de Aduanas por los operadores, ya que éstas están pendientes dentro del plazo permitido por la legislación.
- Ajuste estacional y tendencia-ciclo. A partir de noviembre de 2001 se realiza el ajuste estacional de las series de exportaciones e importaciones por el método directo. Utilizando la versión 2000 del programa X11 ARIMA. También se elabora la tendencia-ciclo de dichas series, que surge de eliminar de la serie original, además de las fluctuaciones estacionales, las alteraciones de carácter no estacional (huelgas, efectos climáticos inesperados, etc.). Al eliminar estos factores, el indicador refleja la tendencia, lo que supone poder estimar sin interferencias la evolución histórica. En el Anexo de la Información de Prensa publicada el 8 de noviembre de 2001 se brinda una descripción metodológica.
- Cifras estimadas. En ocasión de la publicación de la Información de Prensa del Intercambio Comercial Argentino suelen practicarse modificaciones en las cifras de los meses anteriores, especialmente en los valores de exportación. Estas modificaciones, habitualmente de poca magnitud, obedecen a múltiples razones. Si bien el valor informado se construye fundamentalmente sobre la base de operaciones realizadas y perfeccionadas desde el punto de vista documental, existe un porcentaje de operaciones -no mayor al 10%- cuyo valor debe ser estimado ya que se encuentra pendiente, al momento de brindar la información, aun cuando están dentro del plazo permitido por la legislación. Asimismo hay operaciones que han sido oficializadas por un valor, se efectivizan por un valor inferior, y se demora la carga del post embarque (documento en donde se consigna el valor definitivo) razón por la cual también deben ser estimadas. Finalmente, la aplicación de regímenes tales como el de precios revisables (petróleo), con ajuste de precios en función a la calidad (concentrado de minerales) así como las operaciones en consignación, permiten a los exportadores modificar los valores declarados en el momento de la exportación en plazos que van de los 60 a los 180 días del embarque.
  - En virtud de la resolución 281/98 los exportadores de minerales tienen opción de modificar el valor de sus transacciones dentro de los 6 meses de la fecha de embarque, en virtud de variaciones en la cantidad y en la ley del mineral constatadas a su arribo a destino. El INDEC ha comenzado a estimar dicha variación en el cálculo de la exportación mensual a los efectos de evitar los ajustes bruscos que suelen perturbar a los usuarios de las cifras de comercio exterior. A tal efecto, para la estimación de las exportaciones totales del mes de diciembre se ha procedido a ajustar la cifra de exportación de minerales aplicando la misma variación porcentual registrada en las operaciones cumplidas en el período julio 2002/ diciembre 2002. Similar tratamiento han recibido las operaciones de minerales de enero a diciembre de 2003.
  - Por lo general no se realizan modificaciones en las cifras de importación salvo las practicadas a fin de cada año por la recuperación por parte de los importadores de mercaderías que fueran enviadas previamente a rezago y registradas como tal.
  - A los efectos de facilitar la tarea de los usuarios de las cifras de comercio exterior, el INDEC ha decidido practicar los ajustes mencionados en ocasión de la publicación de los datos correspondientes al mes de setiembre para el primer semestre del año y a los del mes de abril para el total anual.
- Las variaciones porcentuales de precios y cantidades de las exportaciones e importaciones del período analizado se construyeron sobre la base de un índice de precios mensual del tipo Paasche con base 1997=100. Estas variaciones pueden diferir de las publicadas en "Índices de precios y cantidades de comercio exterior, base 1993=100" ya que responden a diferentes períodos base y frecuencias de cálculo.
  - Los índices de precios del tipo Paasche se construyen considerando las cantidades del período de cálculo, razón por la cual son sensibles a los cambios en la composición del comercio exterior.

### Zonas Económicas:

**Mercosur (Mercado Común del Sur):** incluye Argentina, Brasil, Paraguay y Uruguay (incluye zonas francas de Brasil y Uruguay).

**Chile:** incluye zonas francas Iquique, Punta Arenas.

**Resto de ALADI (Asociación Latinoamericana de Integración):** incluye Colombia, Ecuador, Cuba, Perú, Venezuela y Bolivia (incluye zona franca)

**NAFTA (Tratado de Libre Comercio de América del Norte):** incluye Estados Unidos, Canadá y México.

**UE (Unión Europea):** Incluye Austria, Bélgica, Dinamarca, España (incluye Islas Canarias), Finlandia, Francia (incluye Mónaco), Grecia, Irlanda, Italia (incluye San Marino), Luxemburgo, Países Bajos, Portugal, Reino Unido, República Federal de Alemania y Suecia.

**ASEAN (Asociación de las Naciones del Sudeste Asiático):** incluye Brunei, Camboya, Filipinas, Indonesia, Laos, Malasia, Myanmar, Singapur, Tailandia, Vietnam.

**Medio Oriente:** incluye Arabia Saudita, Bahrein, Emiratos Arabes Unidos, Irán, Iraq, Israel, Jordania, Kuwait, Líbano, Omán, Qatar, República de Yemen, Siria y Territorio Autónomo Palestino.

El 17 de Febrero de 2004 se difundirá información más desagregada en la publicación INDEC INFORMA.