

## INFORMACIÓN DE PRENSA

Buenos Aires, 31 de Enero de 2005

### INTERCAMBIO COMERCIAL ARGENTINO

Datos provisorios del año 2003 y cifras estimadas del período Enero-Diciembre de 2004

#### 1. PRESENTACIÓN DE LOS PRINCIPALES RESULTADOS

Las exportaciones del mes de diciembre de 2004 alcanzaron a 2.962 millones de dólares, lo que representó un aumento del 21% con respecto al mismo mes del año anterior. Por su parte las importaciones crecieron el 39% con respecto a diciembre de 2003 alcanzando un valor de 2.095 millones de dólares. En consecuencia se produjo un superávit comercial de 867 millones de dólares en el mes bajo estudio. El aumento de las exportaciones en el año 2004 fue del 17%, en tanto que las importaciones lo hicieron el 61%. De esta forma se obtuvo en este período un superávit comercial de 12.133 millones de dólares.

**Cuadro 1.** Intercambio comercial argentino en millones de dólares y variaciones porcentuales. Doce meses 2004

Período	Exportación				Importación				Saldo	
	2003*	2004 <sup>e</sup>	Var.% (a)	Var.% (b)	2003*	2004 <sup>e</sup>	Var.% (a)	Var.% (b)	2003*	2004 <sup>e</sup>
	Mill. de dls.				Mill. de dls.				Mill. de dls.	
<b>Total anual</b>	<b>29.566</b>	<b>34.453</b>	<b>17</b>	<b>///</b>	<b>13.833</b>	<b>22.320</b>	<b>61</b>	<b>///</b>	<b>15.732</b>	<b>12.133</b>
Enero	2.191	2.316	6	6	799	1.603	101	101	1.391	713
Febrero	2.124	2.384	12	9	777	1.356	75	88	1.347	1.027
Marzo	2.241	2.653	18	12	926	1.678	81	85	1.316	975
Abril	2.461	3.033	23	15	1.110	1.639	48	74	1.351	1.394
Mayo	2.785	3.380	21	17	1.085	1.779	64	71	1.700	1.601
Junio	2.878	2.934	2	14	1.141	2.025	78	73	1.738	910
Julio	2.835	3.008	6	13	1.259	1.957	55	70	1.575	1.051
Agosto	2.346	2.934	25	14	1.135	2.020	78	71	1.211	914
Setiembre	2.369	2.969	25	15	1.318	2.013	53	68	1.051	956
Octubre	2.436	2.837	16	15	1.440	1.959	36	64	996	879
Noviembre	2.447	3.043	24	16	1.336	2.198	65	64	1.112	845
Diciembre	2.452	2.962	21	17	1.508	2.095	39	61	944	867

(a) Variación porcentual con respecto a igual período del año anterior.

(b) Variación porcentual acumulada con respecto a igual período del año anterior.

Nota: Los totales por suma pueden no coincidir por redondeo en las cifras parciales.

#### Signos convencionales:

\* Dato provisorio

<sup>e</sup> Dato estimado por extrapolación, proyección o imputación

. Dato no registrado

- Dato igual a cero

-- Dato ínfimo, menos de la mitad del último dígito mostrado

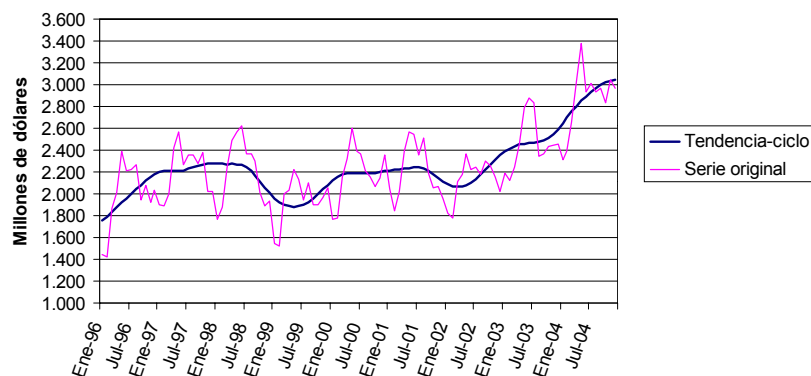
/// Dato que no corresponde presentar debido a la naturaleza de las cosas o del cálculo

Las fechas de difusión de los próximos informes de prensa se encuentran disponibles en Internet: <http://www.indec.mecon.gov.ar/servicio/calenet.htm>.

## 2. EXPORTACIONES

- **Exportaciones, precios y cantidades en diciembre:** el valor de las exportaciones fue de 2.962 millones de dólares lo que representó un récord para el mes de diciembre en la serie histórica. Esto significó un crecimiento del 21% respecto al mes de diciembre del año 2003. El incremento surgió como consecuencia del aumento de las cantidades vendidas (23%) en un entorno de menores precios (-2%). (véase cuadro 1, pág. 1).
- **Exportaciones desestacionalizadas y tendencia-ciclo:** en términos desestacionalizados se observó en el mes de diciembre una disminución de las exportaciones respecto al mes anterior del 1,5%. La tendencia-ciclo<sup>1</sup> por su parte, presentó un incremento del 0,2 % con respecto al mes anterior (véase cuadros 2 y 3, pág. 6 y gráfico 1).

**Gráfico 1.** Tendencia-ciclo de las exportaciones en millones de dólares. Enero 1996-Diciembre 2004

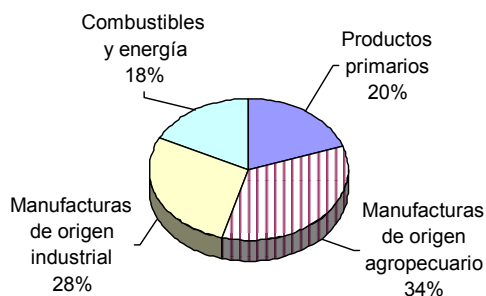


- **Composición por Grandes rubros en diciembre:** Las exportaciones de Productos primarios y de Manufacturas de origen agropecuario experimentaron un crecimiento en valor debido a un aumento significativo de los volúmenes (72% y 20%, respectivamente); contrarrestados, en parte, por bajas en los precios (-15% y -12%). Las exportaciones de Manufacturas de origen industrial aumentaron fuertemente en valor debido a un incremento de las cantidades (21%) que se vio reforzado por mayores precios (14%). Por último, el incremento en valor de las exportaciones de Combustibles y energía se originó en un aumento de los precios (22%), dado que las cantidades vendidas disminuyeron (-11%). (véase cuadro 6, pág. 7).
- **Principales productos exportados en diciembre:** el incremento de las exportaciones durante el mes de diciembre se explicó principalmente por el aumento de las ventas correspondientes al rubro Manufacturas de origen industrial y en menor medida a Productos primarios. Los productos que más incrementaron sus exportaciones en valor absoluto fueron, en primer lugar, los Cereales, especialmente el trigo con destino a Egipto, Emiratos Árabes Unidos y Bangladesh. Esta variación se explicó casi en su totalidad por un incremento en las cantidades vendidas, dado que sus precios disminuyeron. Le siguieron las exportaciones de Material de transporte terrestre impulsadas por las mayores compras de automóviles y camiones por parte de México y Brasil. Las exportaciones de Productos químicos y conexos crecieron, en especial los productos químicos orgánicos con destino a Brasil (etilbenceno y etileno) y España (etileno), y de los productos diversos de la industria química se destacaron los fungicidas y herbicidas hacia Brasil. Las exportaciones de Grasas y aceites vegetales se incrementaron durante el mes por mayores cantidades demandadas de aceite de soja en bruto desde India y Egipto y de aceite de girasol en bruto de los Países Bajos y Sudáfrica, entre otros. Otro rubro que presentó un fuerte incremento de sus exportaciones fue Gas de petróleo y otros hidrocarburos, impulsado por las mayores compras de Chile (gas natural y gas licuado de petróleo), Estados Unidos y China (butano y propano), en un contexto de precios crecientes. Le siguieron en importancia el incremento de las exportaciones de mineral de cobre y sus concentrados, principalmente destinadas a Filipinas, Alemania y España. Las ventas de Carnes y sus preparados registraron aumentos por las mayores cantidades compradas por Chile, que reabrió su mercado a los productos cárnicos argentinos, luego le siguieron Alemania y Egipto. Por su parte las exportaciones de Metales comunes y sus manufacturas se vieron impulsadas por el aumento conjunto de los precios y las cantidades vendidas. En este rubro se destacaron las ventas de productos laminados, planos de hierro, acero sin alear hacia Estados Unidos y España y de alambros de hierro o acero sin alear a Canadá y Estados Unidos. Por su parte, los menores precios que registraron durante el mes de diciembre las harinas y pellets de soja se reflejaron en el menor valor exportado de los Residuos y desperdicios de la industria alimenticia. También disminuyeron las exportaciones de Petróleo crudo por la menor demanda de Estados Unidos y Corea Republicana. Por último, los principales productos exportados en términos de valor absoluto fueron harinas y pellets de soja, Petróleo crudo, trigo, vehículos automóviles terrestres, aceite de soja, gas de petróleo, Mineral de cobre y sus concentrados, Materias plásticas y artificiales y gasolinas. (véase cuadro 7, pág. 8).
- **Exportaciones, precios y cantidades en los doce meses:** las exportaciones en los doce meses alcanzaron un valor de 34.453 millones de dólares, lo que representó un incremento del 17% con respecto a igual período del año anterior. Este aumento obedeció a la suba conjunta de los precios (11%) y de las cantidades exportadas (5%). (véase cuadro 4, pág. 6 y cuadro 15 en pág. 14). (véase cuadro 1, pág. 1).
- **Composición por Grandes rubros en los doce meses:** las exportaciones de Manufacturas de origen agropecuario y de Manufacturas de origen industrial crecieron fuertemente en valor, impulsadas por una combinación de aumentos de precios y cantidades vendidas. También se incrementaron en valor las exportaciones de Productos primarios y Combustibles y energía. Estos aumentos se explicaron en su totalidad por la suba de precios, que más que compensaron la caída de las cantidades vendidas. (véase cuadro 4, pág. 6).

<sup>1</sup> Véase la nota metodológica en página 15.  
I. 5324

- **Principales productos exportados en los doce meses:** durante el año 2004 la mayoría de los rubros de exportación registraron incrementos en sus ventas. Los productos que registraron un mayor incremento en valor absoluto fueron los Materiales de transporte terrestre impulsados por Brasil y la mayor demanda proveniente de México, España, Venezuela y Estados Unidos. El segundo rubro que presentó un mayor incremento de las exportaciones fue el de Carnes. Este comportamiento se explicó por la reducción de la oferta mundial, al detectarse el mal de la vaca loca en Canadá y Estados Unidos. Esto provocó el aumento de la demanda de carnes argentinas, y de sus precios. Los principales destinos de estos productos fueron Alemania, Rusia, Países Bajos, Israel e Italia. Las exportaciones de Productos químicos y conexos se incrementaron por la mayor demanda del Mercosur (herbicidas, fungicidas, etc.), de Estados Unidos (productos químicos orgánicos e inorgánicos) y el Reino Unido (aceites esenciales de limón), entre otros. Le siguieron las exportaciones de Cereales que aumentaron por las mayores cantidades vendidas de trigo a Egipto, Kenya y Sudáfrica. A pesar de la disminución de sus compras, Brasil siguió siendo el principal importador de trigo. Las exportaciones de Carburantes también se incrementaron durante el año. En el marco de precios sostenidos, aumentaron las cantidades exportadas a Brasil de naftas y a Estados Unidos de gasolinas excluidas las de aviación. Las ventas del rubro Residuos y desperdicios de la industria alimenticia aumentaron a consecuencia del aumento de sus precios. Sus principales destinos fueron los países de la Unión Europea, Filipinas y Egipto. Las exportaciones de Grasas y aceites aumentaron en valor por sus mayores precios y un moderado aumento de las cantidades vendidas. Los principales destinos fueron China, India y Países Bajos. Otro rubro que registró un incremento de sus exportaciones fue el Gas de petróleo y otros hidrocarburos por efecto tanto de mayores precios como de cantidades vendidas. Chile fue el mayor importador de este rubro (gas natural en estado gaseoso, gas licuado de petróleo, propano y butano), seguido por Brasil (propano, butano y gas licuado de petróleo) y Estado Unidos (propano y butano). Por su parte las exportaciones de Productos lácteos crecieron fuertemente por la mayor cantidad demandada de Venezuela y Argelia (leche entera en polvo) en un marco de precios más elevados. Por último, los principales productos exportados en términos de valor absoluto fueron harinas y pellets y aceites de soja, Petróleo crudo, porotos de soja, trigo, vehículos automóviles terrestres, maíz, gas de petróleo, gasolinas, Materias plásticas y sus manufacturas y carnes bovinas. (véase cuadro 5, pág. 7 y cuadro 7, pág. 8).
- **Estructura de las exportaciones en los doce meses:** las Manufacturas de origen agropecuario continúan siendo el rubro de mayor participación en el total de las exportaciones argentinas.

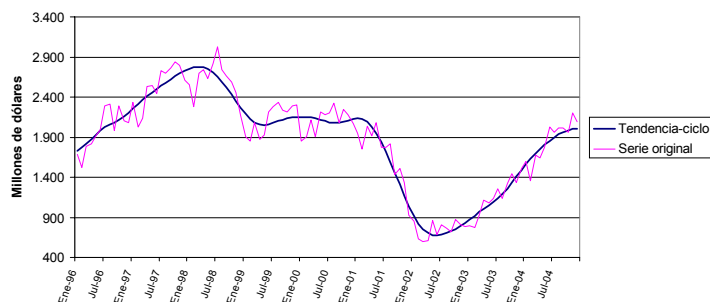
**Gráfico 2. Composición de las exportaciones. Doce meses de 2004**



### 3. IMPORTACIONES

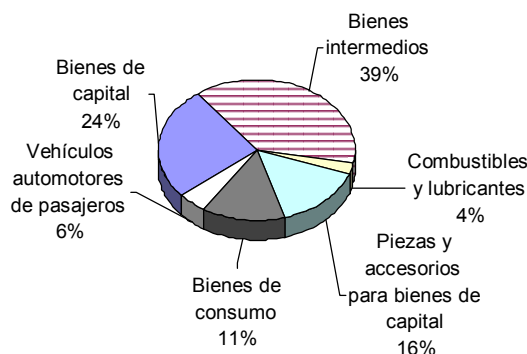
- **Importaciones, precios y cantidades en diciembre:** las importaciones en diciembre registraron un valor de 2.095 millones de dólares lo que significó un aumento del 39% con respecto al mismo mes del año anterior. Este incremento se explicó por un crecimiento de las cantidades importadas (25%) y de los precios (11%). (véase cuadro 1, pág. 1).
- **Importaciones desestacionalizadas y tendencia-ciclo:** el valor desestacionalizado del mes de diciembre mostró un aumento del 1,8% respecto al mes anterior. La tendencia-ciclo registró este mes una variación porcentual positiva del 0,3% respecto al mes anterior (véase cuadros 8 y 9, pág. 9 y gráfico 3, pág. 4).
- **Importaciones por Uso económico en diciembre:** las importaciones crecieron en todos los Usos económicos respecto al mismo mes del año anterior. Entre los Bienes de capital que crecieron el 55%, los productos de mayor significación fueron aviones ingresados en forma temporal –por un período mayor a un año –, aparatos de telefonía celular, cosechadoras y trilladoras, vehículos para transporte de mercancías y compresores de gases de émbolo (pistón). Los Bienes de consumo se incrementaron a una tasa del 18%. Las importaciones de Piezas y accesorios para bienes de capital crecieron el 52%, destacándose las vinculadas al complejo automotriz. Los Bienes intermedios, principal Uso económico de importación, crecieron en valor el 29% a causa del incremento de sus precios (25%) y sus cantidades (3%). Sobresalieron las mayores compras de fungicidas y herbicidas para la producción agrícola e insumos para la industria metalúrgica. Las importaciones de Combustibles y lubricantes crecieron el 68%, a partir de mayores precios (15%) y cantidades (46%), especialmente por las compras de gas natural de Bolivia. El rubro Vehículos automotores de pasajeros, proveniente en su mayoría de Brasil, se incrementó el 36% respecto a diciembre de 2003. En términos de valor absoluto, los productos relacionados con el complejo automotriz, los aviones ingresados en forma temporal, aparatos de telefonía celular, máquinas para el tratamiento y procesamiento de datos y sus unidades, cosechadoras y trilladoras, medicamentos, fungicidas y herbicidas para la producción agrícola, insumos de la industria metalúrgica y plástica, y energía eléctrica fueron los más significativos en el mes de diciembre de 2004. (véase cuadro 10, pág. 9).

**Gráfico 3.** Tendencia-ciclo de las importaciones en millones de dólares. Enero 1996-Diciembre 2004



- **Importaciones, precios y cantidades en los doce meses:** en el año 2004 las importaciones acumuladas totalizaron u\$s 22.320 millones con un aumento del 61% con respecto al mismo período del año anterior. Este incremento fue resultado fundamentalmente de un aumento de las cantidades (47%) mientras los precios crecieron el 10% (véase cuadro 1, pág. 1) (véase cuadro 4, pág. 6).
- **Importaciones por Uso económico en los doce meses:** las importaciones de todos los Usos económicos crecieron en los doce meses de 2004 con respecto a igual período del año anterior. Los Bienes intermedios lo hicieron el 38%, a causa de mayores precios (15%) y cantidades (19%), destacándose las compras de fungicidas, herbicidas y abonos para el sector agrícola, porotos de soja para la industria aceitera, e insumos de la industria plástica y metalúrgica. Los Bienes de capital se incrementaron el 114% a partir de las mayores compras de celulares, aeronaves que ingresaron temporalmente por un período mayor a un año, vehículos para el transporte de mercancías y de más de 10 personas, máquinas y aparatos para el procesamiento de datos, tractores, cosechadoras y trilladoras. Los Vehículos automotores de pasajeros, de menor importancia relativa, crecieron a la tasa más alta (135%). Los Bienes de consumo y Piezas y accesorios para bienes de capital crecieron el 42% y 62% respectivamente, destacándose para este último, las piezas utilizadas por el complejo automotriz. Los Combustibles y lubricantes se incrementaron el 83%, a partir de las mayores compras de “gas oil” , “fuel oil” y gas natural, para paliar la crisis energética. En términos de valor absoluto los productos que más se importaron en los doce meses son los relacionados con el complejo automotriz, celulares, aeronaves que ingresaron temporalmente, máquinas para el tratamiento y procesamiento de datos y sus unidades, medicamentos, energía eléctrica y “gas oil” y “fuel oil”, gas natural para la producción de energía , abonos, herbicidas, fungicidas, cosechadoras y trilladoras para la producción agrícola e insumos de la industria metalúrgica y plástica. (véase cuadro 10, pág. 9).
- **Estructura de las importaciones en los doce meses:** los productos que se importaron en calidad de Bienes intermedios representaron el 39% de las importaciones argentinas, en tanto Bienes de capital fue el rubro que le siguió en importancia con el 24%.

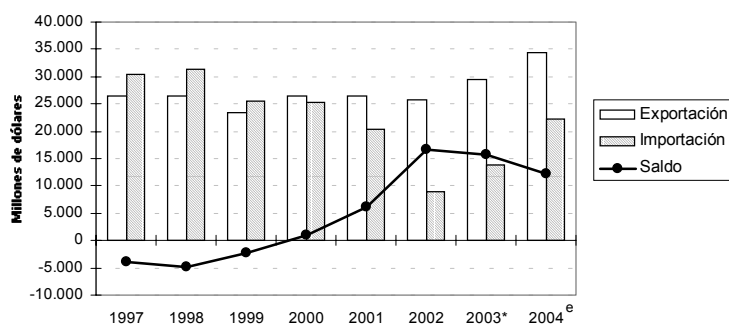
**Gráfico 4.** Composición de las importaciones. Doce meses 2004



#### 4. INTERCAMBIO COMERCIAL

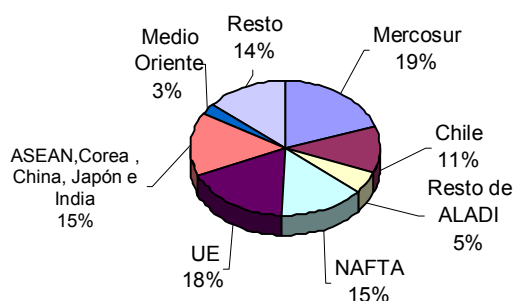
- **Balanza comercial:** la balanza comercial en diciembre registró un superávit de u\$s 867 millones, alcanzando un total de u\$s 12.133 millones en los doce meses del año (véase cuadro 1, pág. 1).

**Gráfico 5.** Intercambio comercial argentino. Doce meses. 1997-2004

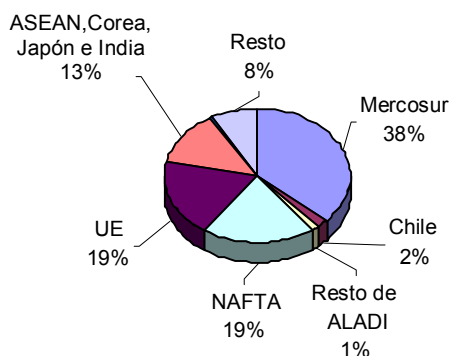


- **Términos del intercambio:** dado el comportamiento de los precios de exportación e importación se produjo una ganancia en los términos del intercambio en el año 2004 con respecto al año 2003 de 1.451 millones de dólares.
- **Intercambio comercial según zonas económicas en diciembre:** durante este mes se registraron saldos comerciales positivos con todas las regiones, excepto con el Mercosur. Las exportaciones a dicha zona, principal socio comercial - mayores exportaciones e importaciones -, crecieron en todos los rubros, excepto los Productos primarios, aunque a una tasa menor que las importaciones. Se destacaron las mayores ventas de Manufacturas de origen industrial (Productos químicos y conexos, Material de transporte terrestre y Materias plásticas y sus manufacturas) hacia Brasil. Las importaciones desde dicha zona aumentaron el 31%, destacándose las mayores compras de Bienes intermedios y de Capital. A pesar de la caída de las exportaciones con destino a la Unión Europea (-7%), segundo socio en importancia, el intercambio con esta zona arrojó un saldo de 88 millones de dólares. Esta disminución se explicó por las menores ventas de Manufacturas de Origen Agropecuario y Productos primarios. Las importaciones provenientes de la UE aumentaron el 37%, los Bienes de capital registraron el mayor incremento, seguidos por los Bienes Intermedios. El intercambio comercial con el NAFTA, tercero en importancia, arrojó un saldo de u\$s 71 millones. Las exportaciones crecieron el 25% impulsadas por las compras de Manufacturas de origen industrial de México (automóviles) y Estados Unidos (Metales comunes y sus manufacturas). Las importaciones desde este origen crecieron el 59%, principalmente los Bienes de capital. El mayor superávit comercial se registró con Chile a causa de la sostenida demanda de Combustible y energía y Manufacturas de origen industrial. Por su parte, durante este mes las exportaciones con destino al bloque ASEAN, Corea Republicana, China, Japón e India, aumentaron el 28% por las mayores compras de Mineral de cobre y sus concentrados de Filipinas. Mientras que las importaciones crecieron el 47%, en particular las de Bienes de capital e Intermedios de China. (véase cuadro 11, cuadro 12.1 en pág. 10 y cuadro 13.1 en pág. 11).
- **Intercambio comercial según zonas económicas en los doce meses:** el Mercosur fue el principal socio comercial del año - mayores exportaciones e importaciones- y la única zona con la que se registró un saldo deficitario (u\$s 1.441 millones). Las importaciones de este origen crecieron el 59%, proviniendo en su mayoría desde Brasil. Las de Bienes intermedios aumentaron el 40% en tanto que las de Bienes de capital se incrementaron el 104%. También continuaron creciendo las importaciones de Vehículos automotores de pasajeros (132%). Las exportaciones al Mercosur aumentaron el 20% en el año, impulsadas por el aumento del 37% de las MOI. De ese rubro se destacaron las crecientes ventas de Material de transporte terrestre, Materias plásticas y sus manufacturas y Productos químicos y conexos. Con la UE, segundo socio comercial del período, se registró un superávit de u\$s1.883 millones. El crecimiento de las exportaciones (4%) se explicó casi en su totalidad por las mayores ventas de Carnes y sus preparados y “pellets” de soja. Del crecimiento de las importaciones desde la UE, se destacaron principalmente las de Bienes de capital e Intermedios y Piezas y accesorios para bienes de capital. El intercambio con nuestro tercer socio comercial, el NAFTA, produjo un saldo superavitario de u\$s 721 millones. Las exportaciones crecieron el 22%, impulsadas por el aumento de las MOI (21%), principalmente Material de transporte terrestre hacia México y Metales comunes y sus manufacturas hacia Estados Unidos y Combustibles y energía (26%), especialmente de petróleo y Carburantes hacia EE.UU. Las importaciones desde esa zona crecieron el 67%. Los Bienes de capital lo hicieron el 153% y los Intermedios el 36%. El mayor superávit se obtuvo del intercambio con Chile, u\$s 3.453 millones, del que se destacaron las crecientes ventas de MOI (19%) y Combustible y energía (3%). El segundo mayor superávit se obtuvo con el bloque asiático: ASEAN, Corea Republicana, China, Japón e India. Las exportaciones a dicha zona se incrementaron el 3% y las importaciones crecieron el 70% (véase cuadro 11 pág. 10, cuadro 12.2, pág.11 y cuadro 13.2, pág. 12). Durante el 2004 los países que registraron una mayor diferencia en términos de valor absoluto de sus compras fueron Brasil, Estados Unidos, Chile, Venezuela, Sudáfrica, México y Argelia. A su vez los países que registraron un mayor crecimiento absoluto como origen de las importaciones fueron Brasil, Estados Unidos, China, México y Alemania.
- **Estructura del Intercambio comercial en los doce meses:** en los gráficos 6 y 7 se puede apreciar la participación de los diferentes socios comerciales en las exportaciones argentinas y la de los principales proveedores para los doce meses del 2004.

**Gráfico 6. Exportaciones según destino.**  
Doce meses 2004



**Gráfico 7. Importaciones según origen.**  
Doce meses 2004



**Cuadro 2.** Exportaciones mensuales en millones de dólares, serie desestacionalizada.  
Enero 1995-Diciembre 2004

Años	Ene	Feb	Mar	Abr	May	Jun	Jul	Ago	Sep	Oct	Nov	Dic
Mill.de dls.												
1995	1639	1681	1777	1840	1869	1859	1735	1693	1697	1670	1731	1771
1996	1734	1753	1887	1900	1954	1951	2047	2203	1957	2167	2112	2145
1997	2261	2284	2020	2206	2198	1973	2224	2234	2302	2418	2239	2071
1998	2190	2281	2254	2279	2191	2327	2193	2262	2268	2151	2019	2017
1999	1865	1840	1976	1886	1933	1862	1889	1986	1877	1997	2098	2100
2000	2115	2149	2145	2186	2189	2129	2284	2081	2165	2181	2228	2488
2001	2318	2183	2128	2211	2216	2288	2255	2339	2241	2106	2158	2098
2002	2064	2077	2201	2028	1988	2024	2078	2130	2298	2361	2237	2165
2003	2416	2453	2379	2250	2454	2583	2686	2301	2403	2497	2573	2570
2004	2667	2737	2716	2823	2950	2593	2900	2888	2967	2983	3138	3090

**Cuadro 3.** Exportaciones mensuales en millones de dólares, tendencia-ciclo.  
Enero 1995-Diciembre 2004

Años	Ene	Feb	Mar	Abr	May	Jun	Jul	Ago	Sep	Oct	Nov	Dic
Mill.de dls.												
1995	1640	1694	1739	1769	1783	1781	1768	1750	1733	1723	1723	1736
1996	1760	1794	1833	1875	1918	1960	2001	2041	2080	2118	2152	2179
1997	2198	2208	2210	2209	2210	2216	2229	2244	2260	2271	2276	2277
1998	2275	2273	2272	2272	2270	2262	2243	2212	2169	2116	2060	2006
1999	1959	1924	1899	1886	1882	1888	1902	1926	1959	1998	2040	2082
2000	2120	2151	2174	2188	2192	2190	2186	2184	2186	2193	2202	2210
2001	2215	2218	2222	2228	2237	2244	2244	2233	2211	2181	2147	2115
2002	2090	2072	2063	2063	2073	2095	2129	2172	2221	2271	2316	2356
2003	2388	2414	2435	2450	2461	2468	2472	2478	2489	2510	2542	2587
2004	2640	2697	2753	2804	2851	2892	2930	2966	2997	3021	3037	3043

**Cuadro 4.** Variación porcentual con respecto al año anterior de los valores, precios y cantidades de las exportaciones e importaciones. Año 2004

Rubros	Variación % respecto al año 2003		
	Valor	Precio	Cantidad
<b>Exportación</b>	<b>17</b>	<b>11</b>	<b>5</b>
Productos primarios	6	8	-2
Manufacturas de origen agropecuario	19	12	7
Manufacturas de origen industrial	24	9	13
Combustibles y energía	14	26	-10
<b>Importación</b>	<b>61</b>	<b>10</b>	<b>47</b>
Bienes de capital	114	-1	116
Bienes intermedios	38	15	19
Combustibles y lubricantes	83	9	68
Piezas y accesorios para bienes de capital	62	1	59
Bienes de consumo, incluido vehículos automotores de pasajeros	63	8	51
Bienes de consumo	42	.	.
Vehículos automotores de pasajeros	135	.	.
Resto	8	.	.

**Cuadro 5.** Diferencias de valor significativas en la exportación de algunos productos seleccionados, en millones de dólares. Años 2003 y 2004.

Productos seleccionados	Doce meses		Diferencias absolutas
	2003*	2004 <sup>e</sup>	
	Mill.de dls.		
<b>Total</b>	<b>29.566</b>	<b>34.453</b>	<b>4.887</b>
<b>Subtotal de productos seleccionados</b>	<b>17.397</b>	<b>19.623</b>	<b>2.226</b>
Trigo, exc. duro, exc. para siembra	940	1.373	433
Carne bovina deshuesada, refrigerada y congelada	455	812	357
Harina y "pellets" de la extracción de aceite de soja	3.260	3.604	344
Gas de petróleo y demás hidrocarburos gaseosos	872	1.131	259
Aceite de soja, en bruto	2.002	2.241	239
Naftas	317	522	205
Vehículos automóviles para el transporte de personas	490	682	192
Leche entera en polvo	179	362	183
Vehículos automóviles para el transporte de mercancías	367	550	183
Gasolinas	843	1.016	173
Tubos y perfiles huecos sin costura de hierro o acero	388	457	69
Preparaciones y conservas de carne bovina	131	190	59
Petróleo crudo	2.299	2.315	16
Camarones y langostinos	383	215	-168
Porotos de soja, exc. para siembra	1.833	1.730	-103
Productos laminados planos de hierro o acero sin alear	407	328	-79
Gasoil	365	310	-55
Miel natural	160	120	-40
Maíz, exc. para siembra, en grano	1.215	1.179	-36
Aceite de girasol	491	486	-5
<b>Resto</b>	<b>12.169</b>	<b>14.830</b>	<b>2.661</b>

**Cuadro 6.** Exportaciones e importaciones en millones de dólares, según grandes rubros y uso económico y variación porcentual. Diciembre y años 2003 y 2004.

Rubros	Diciembre			Año		
	2003*	2004 <sup>e</sup>	Var.%	2003*	2004 <sup>e</sup>	Var.%
	Mill.de dls.			Mill.de dls.		
EXPORTACIÓN						
Total	2.452	2.962	21	29.566	34.453	17
Productos primarios	327	478	46	6.460	6.828	6
Manufacturas de origen agropecuario	891	937	5	9.991	11.932	19
Manufacturas de origen industrial	727	995	37	7.703	9.522	24
Combustibles y energía	507	552	9	5.412	6.171	14
IMPORTACIÓN						
Total	1.508	2.095	39	13.833	22.320	61
Bienes de capital	390	605	55	2.517	5.378	114
Bienes intermedios	576	744	29	6.264	8.630	38
Combustibles y lubricantes	40	67	68	548	1.003	83
Piezas y accesorios para bienes de capital	220	335	52	2.227	3.599	62
Bienes de consumo	210	248	18	1.756	2.501	42
Vehículos automotores de pasajeros	70	95	36	509	1.197	135
Resto	1	1	-	13	14	8



**Cuadro 7.** Exportaciones en millones de dólares y variación porcentual, según principales rubros. Diciembre y año 2004.

Rubros	Diciembre			Año		
	2003*	2004 <sup>e</sup>	Var.%	2003*	2004 <sup>e</sup>	Var.%
	Mill.de dls.			Mill.de dls.		
<b>Total</b>	<b>2.452</b>	<b>2.962</b>	<b>21</b>	<b>29.566</b>	<b>34.453</b>	<b>17</b>
<b>Productos primarios</b>	<b>327</b>	<b>478</b>	<b>46</b>	<b>6.460</b>	<b>6.828</b>	<b>6</b>
Animales vivos	1	1	-	9	11	22
Pescados y mariscos sin elaborar	36	24	-33	622	476	-23
Miel	4	7	75	160	120	-25
Hortalizas y legumbres sin elaborar	21	25	19	187	199	6
Frutas frescas	18	25	39	473	538	14
Cereales	171	276	61	2.307	2.704	17
Semillas y frutos oleaginosos	19	14	-26	1.993	1.830	-8
Tabaco sin elaborar	6	10	67	151	185	23
Lanas sucias	4	7	75	35	42	20
Fibra de algodón	--	1	168	2	11	450
Mineral de cobre y sus concentrados	45	85	89	467	642	37
Resto de productos primarios	4	5	25	54	71	31
<b>Manufacturas de origen agropecuario (MOA)</b>	<b>891</b>	<b>937</b>	<b>5</b>	<b>9.991</b>	<b>11.932</b>	<b>19</b>
Carnes y sus preparados	64	97	52	735	1.229	67
Pescados y mariscos elaborados	25	32	28	254	322	27
Productos lácteos	41	58	41	271	526	94
Otros productos de origen animal	2	2	-	21	29	38
Frutas secas o procesadas	3	6	100	55	64	16
Café, té, yerba mate y especias	4	6	50	53	61	15
Productos de molinería	11	10	-9	86	93	8
Grasas y aceites	178	234	31	2.832	3.168	12
Azúcar y artículos de confitería	13	17	31	131	147	12
Preparados de hortalizas, legumbres y frutas	24	46	92	366	448	22
Bebidas, líquidos alcohólicos y vinagre	19	24	26	216	273	26
Residuos y desperdicios de la industria alimenticia	374	262	-30	3.500	3.843	10
Extractos, curtientes y tintóreos	3	3	-	34	36	6
Pieles y cueros	67	73	9	727	841	16
Lanas elaboradas	14	12	-14	127	136	7
Resto de MOA	49	57	16	582	717	23
<b>Manufacturas de origen industrial (MOI)</b>	<b>727</b>	<b>995</b>	<b>37</b>	<b>7.703</b>	<b>9.522</b>	<b>24</b>
Productos químicos y conexos	167	226	35	1.559	2.018	29
Materias plásticas y sus manufacturas	61	87	43	696	938	35
Caucho y sus manufacturas	12	17	42	160	191	19
Manufacturas de cuero, marroquinería	5	9	80	66	103	56
Papel, cartón, impresos y publicaciones	38	45	18	389	488	25
Textiles y confecciones	20	25	25	210	271	29
Calzado y sus partes componentes	1	1	-	18	20	11
Manufacturas de piedra, yeso, vidrio	8	12	50	102	124	22
Piedras, metales preciosos, monedas	11	14	27	116	146	26
Metales comunes y sus manufacturas	150	180	20	1.546	1.671	8
Máquinas y aparatos, material eléctrico	80	107	34	861	1.052	22
Material de transporte terrestre	139	232	67	1.432	2.068	44
Vehíc.de navegación-aérea, marítima y fluvial	1	5	400	199	39	-80
Resto de MOI	34	33	-3	349	394	13
<b>Combustibles y energía</b>	<b>507</b>	<b>552</b>	<b>9</b>	<b>5.412</b>	<b>6.171</b>	<b>14</b>
Petróleo crudo	231	200	-13	2.299	2.315	1
Carburantes	183	203	11	2.017	2.389	18
Grasas y aceites lubricantes	7	9	29	90	106	18
Gas de petróleo y otros hidrocarburos	73	127	74	872	1.131	30
Energía eléctrica	4	3	-25	37	93	151
Resto de combustibles	9	11	22	98	137	40



**Cuadro 8.** Importaciones mensuales en millones de dólares. Serie desestacionalizada.  
Enero 1995-Diciembre 2004

Años	Ene	Feb	Mar	Abr	May	Jun	Jul	Ago	Sep	Oct	Nov	Dic
Mill.de dls.												
1995	1.867	1.908	1.797	1.630	1.659	1.535	1.478	1.513	1.636	1.666	1.707	1.727
1996	1.729	1.712	1.852	1.897	1.885	2.091	2.097	2.113	2.041	2.091	2.038	2.217
1997	2.442	2.390	2.390	2.444	2.557	2.498	2.466	2.571	2.673	2.588	2.816	2.615
1998	2.765	2.683	2.775	2.845	2.750	2.709	2.732	2.585	2.518	2.406	2.421	2.186
1999	2.188	2.202	2.051	1.989	1.999	2.093	2.090	2.156	2.121	2.143	2.135	2.340
2000	2.133	2.169	2.126	2.158	2.097	2.093	2.096	2.022	2.034	2.099	2.012	2.244
2001	2.076	2.099	2.097	2.134	1.942	1.707	1.638	1.610	1.448	1.317	1.254	996
2002	900	754	692	605	813	685	719	703	725	775	785	834
2003	862	951	1.014	1.170	1.054	1.128	1.123	1.111	1.261	1.296	1.354	1.510
2004	1.767	1.678	1.701	1.769	1.801	1.862	1.813	1.930	1.906	1.904	2.077	2.115

**Cuadro 9.** Importaciones mensuales en millones de dólares. Serie de la tendencia-ciclo.  
Enero 1995-Diciembre 2004

Años	Ene	Feb	Mar	Abr	May	Jun	Jul	Ago	Sep	Oct	Nov	Dic
Mill.de dls.												
1995	1.805	1.780	1.743	1.699	1.658	1.626	1.610	1.609	1.623	1.644	1.670	1.699
1996	1.732	1.771	1.819	1.872	1.927	1.978	2.021	2.056	2.085	2.116	2.153	2.199
1997	2.252	2.308	2.363	2.413	2.458	2.500	2.540	2.580	2.620	2.660	2.697	2.729
1998	2.755	2.772	2.777	2.770	2.747	2.709	2.657	2.591	2.516	2.433	2.348	2.265
1999	2.189	2.127	2.082	2.057	2.051	2.060	2.079	2.101	2.120	2.134	2.144	2.150
2000	2.152	2.150	2.143	2.131	2.116	2.098	2.084	2.077	2.080	2.091	2.108	2.124
2001	2.132	2.122	2.089	2.030	1.946	1.842	1.721	1.589	1.451	1.310	1.170	1.038
2002	919	821	749	703	680	676	685	702	726	755	790	831
2003	875	921	966	1.009	1.050	1.092	1.138	1.192	1.256	1.329	1.408	1.487
2004	1.563	1.633	1.695	1.751	1.803	1.851	1.896	1.935	1.966	1.987	2.000	2.006

**Cuadro 10.** Importaciones en millones de dólares y variación porcentual por  
uso económico. Diciembre y años 2003 y 2004.

Uso económico	Diciembre			Año		
	2003*	2004 <sup>e</sup>	Variación	2003*	2004 <sup>e</sup>	Variación
	Mill.de dls.		%	Mill.de dls.		%
<b>Total general</b>	<b>1.508</b>	<b>2.095</b>	<b>39</b>	<b>13.833</b>	<b>22.320</b>	<b>61</b>
<b>Bienes de capital</b>	<b>390</b>	<b>605</b>	<b>55</b>	<b>2.517</b>	<b>5.378</b>	<b>114</b>
Bienes de capital (excepto el equipo de transporte)	330	462	40	2.070	4.162	101
Equipo de transporte, industrial	59	143	142	447	1.216	172
<b>Bienes intermedios</b>	<b>576</b>	<b>744</b>	<b>29</b>	<b>6.264</b>	<b>8.630</b>	<b>38</b>
Suministros industriales	564	733	30	6.061	8.337	38
Alimentos y bebidas, destinados principalmente a la industria	11	11	-	203	293	44
<b>Combustibles y lubricantes básicos y elaborados</b>	<b>40</b>	<b>67</b>	<b>68</b>	<b>548</b>	<b>1.003</b>	<b>83</b>
<b>Piezas y accesorios para bienes de capital</b>	<b>220</b>	<b>335</b>	<b>52</b>	<b>2.227</b>	<b>3.599</b>	<b>62</b>
<b>Bienes de consumo</b>	<b>210</b>	<b>248</b>	<b>18</b>	<b>1.756</b>	<b>2.501</b>	<b>42</b>
Bienes de consumo no especificados duraderos	41	52	27	278	503	81
Bienes de consumo no especificados semiduraderos	55	69	25	407	649	59
Bienes de consumo no especificados no duraderos	70	80	14	735	923	26
Alimentos y bebidas básicos para el hogar	11	11	-	84	95	13
Alimentos y bebidas elaborados para el hogar	30	26	-13	232	281	21
Materiales de transporte y accesorios - no industriales	4	8	100	19	49	158
<b>Vehículos automotores de pasajeros</b>	<b>70</b>	<b>95</b>	<b>36</b>	<b>509</b>	<b>1.197</b>	<b>135</b>
<b>Resto</b>	<b>1</b>	<b>1</b>	<b>-</b>	<b>13</b>	<b>14</b>	<b>8</b>

**Cuadro 11.** Balanza comercial en millones de dólares, por zonas económicas y países seleccionados. Diciembre y año 2004 y variación respecto al mes de Diciembre y año 2003

Zonas económicas y países seleccionados	Diciembre					Año				
	Exportación		Importación		Saldo Mill. dls.	Exportación		Importación		Saldo Mill. dls.
	Mill. dls.	Var. %	Mill. dls.	Var. %		Mill. dls.	Var. %	Mill. dls.	Var. %	
<b>Total</b>	<b>2.962</b>	<b>21</b>	<b>2.095</b>	<b>39</b>	<b>867</b>	<b>34.453</b>	<b>17</b>	<b>22.320</b>	<b>61</b>	<b>12.133</b>
Mercosur	599	20	734	31	-135	6.770	20	8.211	59	-1.441
Chile	370	17	37	16	333	3.857	9	404	39	3.453
Resto de ALADI	157	29	30	114	127	1.778	51	328	198	1.450
NAFTA	490	25	419	59	71	5.041	22	4.320	67	721
UE	519	-7	431	37	88	6.082	4	4.199	54	1.883
ASEAN, Corea Republicana, China, Japón e India	343	28	314	47	29	5.184	3	2.979	70	2.205
Medio Oriente	71	18	8	33	63	912	9	80	57	832
Resto	413	74	121	15	292	4.828	43	1.799	56	3.029

**Cuadro 12.1.** Exportaciones en millones de dólares y variación porcentual, por grandes rubros según zonas económicas y países seleccionados. Diciembre 2003 y 2004

Zonas económicas y países seleccionados	Grandes rubros														
	Total			Productos primarios			Manufacturas de origen agropecuario			Manufacturas de origen industrial			Combustibles y energía		
	2003*	2004 <sup>e</sup>	Var.	2003*	2004 <sup>e</sup>	Var.	2003*	2004 <sup>e</sup>	Var.	2003*	2004 <sup>e</sup>	Var.	2003*	2004 <sup>e</sup>	Var.
	Mill.de dls.			Mill.de dls.			Mill.de dls.			Mill.de dls.			Mill.de dls.		
<b>Total</b>	<b>2.452</b>	<b>2.962</b>	<b>21</b>	<b>327</b>	<b>478</b>	<b>46</b>	<b>891</b>	<b>937</b>	<b>5</b>	<b>727</b>	<b>995</b>	<b>37</b>	<b>507</b>	<b>552</b>	<b>9</b>
Mercosur	498	599	20	85	68	-20	67	69	3	254	369	45	92	92	-
Chile	317	370	17	21	22	5	33	47	42	79	98	24	184	204	11
Resto de ALADI	122	157	29	14	22	57	45	52	16	51	76	49	13	7	-46
NAFTA	392	490	25	12	13	8	70	85	21	154	250	62	156	142	-9
UE	556	519	-7	117	95	-19	340	310	-9	92	109	18	7	4	-43
ASEAN	42	104	148	1	63	///	38	35	-8	3	6	100	-	-	-
China <sup>(1)</sup>	104	140	35	2	11	450	83	80	-4	19	11	-42	-	39	///
Corea Republicana	56	21	-63	9	1	-89	15	18	20	5	2	-60	27	-	-100
Japón	35	7	-80	17	--	-98	5	5	-	13	2	-85	-	-	-
India	31	71	129	--	--	///	30	69	130	2	1	-50	-	-	-
Medio Oriente	60	71	18	17	48	182	28	20	-29	15	4	-73	-	-	-
Resto	237	413	74	33	134	306	137	147	7	41	67	63	27	65	141

<sup>(1)</sup> Incluye Hong Kong y Macao.

**Cuadro 12.2.** Exportaciones en millones de dólares y variación porcentual, por grandes rubros según zonas económicas y países seleccionados. Años 2003 y 2004

Zonas económicas y países seleccionados	Grandes rubros														
	Total			Prod. primarios			Manufacturas de origen agropecuario			Manufacturas de origen industrial			Combustibles y energía		
	2003*	2004 <sup>e</sup>	Var.	2003*	2004 <sup>e</sup>	Var.	2003*	2004 <sup>e</sup>	Var.	2003*	2004 <sup>e</sup>	Var.	2003*	2004 <sup>e</sup>	Var.
	Mill.de dls.			Mill.de dls.			Mill.de dls.			Mill.de dls.			Mill.de dls.		
<b>Total</b>	<b>29.566</b>	<b>34.453</b>	<b>17</b>	<b>6.460</b>	<b>6.828</b>	<b>6</b>	<b>9.991</b>	<b>11.932</b>	<b>19</b>	<b>7.703</b>	<b>9.522</b>	<b>24</b>	<b>5.412</b>	<b>6.171</b>	<b>14</b>
Mercosur	5.652	6.770	20	1.170	1.062	-9	678	787	16	2.594	3.549	37	1.210	1.372	13
Chile	3.537	3.857	9	160	177	11	400	459	15	900	1.073	19	2.077	2.149	3
Resto de ALADI	1.181	1.778	51	204	235	15	345	647	88	514	772	50	118	125	6
NAFTA	4.146	5.041	22	220	182	-17	820	1.038	27	1.733	2.091	21	1.373	1.730	26
UE	5.824	6.082	4	1.660	1.538	-7	3.134	3.557	13	975	958	-2	55	28	-49
ASEAN	1.108	1.217	10	264	446	69	789	690	-13	51	78	53	4	2	-50
China <sup>(1)</sup>	2.576	2.729	6	1.246	1.207	-3	1.108	1.193	8	195	123	-37	28	206	///
Corea Republicana	434	314	-28	103	124	20	104	155	49	24	35	46	203	-	-100
Japón	344	357	4	188	152	-19	57	79	39	99	105	6	--	21	///
India	558	567	2	33	30	-9	510	511	-	14	21	50	1	5	400
Medio Oriente	837	912	9	409	417	2	310	393	27	118	103	-13	-	--	///
Resto	3.367	4.828	43	802	1.258	57	1.736	2.423	40	487	613	26	342	533	56

**Cuadro 13.1** Importaciones en millones de dólares y variación porcentual por uso económico, según zonas económicas y países seleccionados. Diciembre 2003 y 2004

Zonas económicas y países seleccionados	Uso económico											
	Total			Bienes de capital			Bienes intermedios			Combustibles y lubricantes		
	2003*	2004 <sup>e</sup>	Var. %	2003*	2004 <sup>e</sup>	Var. %	2003*	2004 <sup>e</sup>	Var. %	2003*	2004 <sup>e</sup>	Var. %
	Mill.de dls.			Mill.de dls.			Mill.de dls.			Mill.de dls.		
<b>Total</b>	<b>1.508</b>	<b>2.095</b>	<b>39</b>	<b>390</b>	<b>605</b>	<b>55</b>	<b>576</b>	<b>744</b>	<b>29</b>	<b>40</b>	<b>67</b>	<b>68</b>
Mercosur	559	734	31	126	164	30	217	300	38	18	19	6
Chile	32	37	16	1	3	200	20	24	20	4	2	-50
Resto de ALADI	14	30	114	--	--	73	6	5	-17	--	17	///
NAFTA	264	419	59	90	180	100	107	136	27	3	12	300
UE	315	431	37	95	144	52	114	145	27	5	4	-20
ASEAN	33	51	55	10	15	50	11	14	27	-	5	///
China <sup>(1)</sup>	97	156	61	25	46	84	28	47	68	--	--	-95
Corea Republicana	22	34	55	7	11	57	11	12	9	--	--	282
Japón	47	55	17	14	16	14	8	10	25	--	--	3
India	13	17	31	--	1	160	11	12	9	-	--	///
Medio Oriente	6	8	33	3	3	-	2	2	-	-	--	///
Resto	105	121	15	19	21	11	40	38	-5	10	9	-10

Cuadro 13.1. (conclusión)

Zonas económicas y países seleccionados	Uso económico											
	Piezas y accesorios para bienes de capital			Bienes de consumo			Vehículos automotores de pasajeros			Resto		
	2003*	2004 <sup>e</sup>	Var. %	2003*	2004 <sup>e</sup>	Var. %	2003*	2004 <sup>e</sup>	Var. %	2003*	2004 <sup>e</sup>	Var. %
	Mill.de dls.			Mill.de dls.			Mill.de dls.			Mill.de dls.		
<b>Total</b>	<b>220</b>	<b>335</b>	<b>52</b>	<b>210</b>	<b>248</b>	<b>18</b>	<b>70</b>	<b>95</b>	<b>36</b>	<b>1</b>	<b>1</b>	<b>-</b>
Mercosur	61	92	51	77	83	8	60	76	27	--	--	-52
Chile	1	2	100	5	7	40	-	-	-	-	-	-
Resto de ALADI	--	1	128	7	7	-	-	-	-	-	-	-
NAFTA	38	57	50	24	31	29	2	3	52	--	--	-58
UE	54	81	50	42	46	10	4	10	150	--	--	-19
ASEAN	7	10	43	6	8	33	-	-	-	-	-	-
China <sup>(1)</sup>	14	20	43	30	44	47	-	--	///	--	--	264
Corea Republicana	3	8	167	1	3	200	1	1	-	-	-	-
Japón	19	23	21	3	4	33	2	3	50	-	-	-
India	1	2	100	1	2	100	-	-	-	-	-	-
Medio Oriente	1	1	-	1	2	100	-	-	-	-	--	///
Resto	20	39	95	11	11	-	2	3	50	1	1	-

<sup>(1)</sup> Incluye Hong Kong y Macao.

**Cuadro 13.2.** Importaciones en millones de dólares y variación porcentual por uso económico según zonas económicas y países seleccionados. Años 2003 y 2004

Zonas económicas y países seleccionados	Uso económico											
	Total			Bienes de capital			Bienes intermedios			Combustibles y lubricantes		
	2003*	2004 <sup>e</sup>	Var. %	2003*	2004 <sup>e</sup>	Var. %	2003*	2004 <sup>e</sup>	Var. %	2003*	2004 <sup>e</sup>	Var. %
	Mill.de dls.			Mill.de dls.			Mill.de dls.			Mill.de dls.		
<b>Total</b>	<b>13.833</b>	<b>22.320</b>	<b>61</b>	<b>2.517</b>	<b>5.378</b>	<b>114</b>	<b>6.264</b>	<b>8.630</b>	<b>38</b>	<b>548</b>	<b>1.003</b>	<b>83</b>
Mercosur	5.167	8.211	59	859	1.754	104	2.409	3.377	40	211	260	23
Chile	290	404	39	13	13	-	203	279	37	18	22	22
Resto de ALADI	110	328	198	1	21	///	48	95	98	4	129	///
NAFTA	2.590	4.320	67	621	1.572	153	1.230	1.667	36	38	64	68
UE	2.719	4.199	54	466	1.020	119	1.219	1.603	32	37	66	78
ASEAN	268	470	75	68	132	94	105	147	40	--	7	///
China <sup>(1)</sup>	743	1.429	92	173	385	123	263	427	62	7	27	272
Corea Rep.	212	307	45	72	100	39	97	114	18	--	--	327
Japón	396	612	55	99	163	65	93	124	33	1	1	-
India	136	161	18	3	6	100	117	124	6	--	--	-57
Medio Oriente	51	80	57	13	20	54	26	33	27	2	7	250
Resto	1.152	1.799	56	129	192	49	455	641	41	230	419	82

Cuadro 13.2. (conclusión)

Zonas económicas y países seleccionados	Uso económico											
	Piezas y accesorios para bienes de capital			Bienes de consumo			Vehículos automotores de pasajeros			Resto		
	2003*	2004 <sup>e</sup>	Var. %	2003*	2004 <sup>e</sup>	Var. %	2003*	2004 <sup>e</sup>	Var. %	2003*	2004 <sup>e</sup>	Var. %
	Mill.de dls.			Mill.de dls.			Mill.de dls.			Mill.de dls.		
<b>Total</b>	<b>2.227</b>	<b>3.599</b>	<b>62</b>	<b>1.756</b>	<b>2.501</b>	<b>42</b>	<b>509</b>	<b>1.197</b>	<b>135</b>	<b>13</b>	<b>14</b>	<b>8</b>
Mercosur	614	974	59	659	883	34	414	960	132	2	2	-
Chile	14	24	71	42	66	57	-	-	-	-	--	///
Resto de ALADI	5	7	40	52	77	48	--	--	81	-	-	-
NAFTA	440	625	42	248	328	32	13	63	385	1	1	-
UE	564	913	62	384	481	25	47	114	143	1	1	-
ASEAN	53	97	83	42	87	107	-	-	-	--	-	-100
China <sup>(1)</sup>	119	217	82	181	372	106	--	1	///	--	--	376
Corea Republicana	30	64	113	9	20	122	4	9	125	-	--	///
Japón	163	255	56	28	38	36	11	31	182	-	-	-
India	7	14	100	9	17	89	-	-	-	-	-	-
Medio Oriente	6	11	83	4	8	100	-	-	-	--	--	///
Resto	213	399	87	97	122	26	19	19	-	9	9	-

<sup>(1)</sup> Incluye Hong Kong y Macao.

**Cuadro 14.** Exportaciones a Brasil en millones de dólares y variación porcentual, según principales rubros. Diciembre y años 2003 y 2004

Rubros	Exportaciones a Brasil					
	Diciembre			Año		
	2003*	2004 <sup>e</sup>	Variación %	2003*	2004 <sup>e</sup>	Variación %
	Mill.de dls.			Mill.de dls.		
<b>Total</b>	<b>410</b>	<b>495</b>	<b>21</b>	<b>4.663</b>	<b>5.552</b>	<b>19</b>
<b>Productos primarios</b>	<b>81</b>	<b>63</b>	<b>-22</b>	<b>1.091</b>	<b>981</b>	<b>-10</b>
Animales vivos	--	--	-59	--	--	21
Pescados y mariscos sin elaborar	1	1	-	5	5	-
Miel	-	-	-	--	--	62
Hortalizas y legumbres sin elaborar	6	10	67	85	91	7
Frutas frescas	5	7	40	40	53	33
Cereales	68	45	-34	906	768	-15
Semillas y frutos oleaginosos	--	--	2	3	2	-33
Tabaco sin elaborar	1	--	-98	8	3	-63
Lanas sucias	-	-	-	--	--	17
Fibra de algodón	--	--	-44	2	2	-
Mineral de cobre y sus concentrados	-	-	-	27	40	48
Resto de productos primarios	1	1	-	16	17	6
<b>Manufacturas de origen agropecuario (MOA)</b>	<b>53</b>	<b>51</b>	<b>-4</b>	<b>525</b>	<b>608</b>	<b>16</b>
Carnes y sus preparados	3	3	-	23	27	17
Pescados y mariscos elaborados	4	4	-	37	47	27
Productos lácteos	4	5	25	49	51	4
Otros productos de origen animal	--	--	361	1	2	100
Frutas secas o procesadas	1	1	-	15	24	60
Café, té, yerba mate y especias	--	--	85	1	1	-
Productos de molinería	9	8	-11	66	66	-
Grasas y aceites	9	1	-89	45	34	-24
Azúcar y artículos de confitería	--	--	-44	3	4	33
Preparados de hortalizas, legumbres y frutas	6	10	67	67	100	49
Bebidas, líquidos alcohólicos y vinagre	1	2	100	13	22	69
Residuos y desperdicios de la industria alimenticia	1	--	-42	7	8	14
Extractos, curtientes y tintóreos	--	--	118	1	1	-
Pieles y cueros	4	2	-50	50	50	-
Lanas elaboradas	--	--	191	--	1	103
Resto de MOA	11	13	18	146	169	16
<b>Manufacturas de origen industrial (MOI)</b>	<b>208</b>	<b>308</b>	<b>48</b>	<b>2.153</b>	<b>2.923</b>	<b>36</b>
Productos químicos y conexos	62	97	56	491	679	38
Materias plásticas y sus manufacturas	33	49	48	348	499	43
Caucho y sus manufacturas	5	8	60	69	89	29
Manufacturas de cuero, marroquinería	--	--	///	2	1	-50
Papel, cartón, impresos y publicaciones	4	5	25	75	86	15
Textiles y confecciones	8	11	38	88	123	40
Calzado y sus partes componentes	--	--	-83	1	1	-
Manufacturas de piedra, yeso, vidrio	--	1	138	7	10	43
Piedras, metales preciosos, monedas	-	-	-	--	--	79
Metales comunes y sus manufacturas	11	20	82	156	165	6
Máquinas y aparatos, material eléctrico	28	37	32	314	394	25
Material de transporte terrestre	51	76	49	560	819	46
Vehíc.de navegación-aérea, marítima y fluvial	--	--	367	2	1	-50
Resto de MOI	6	4	-33	41	54	32
<b>Combustibles y energía</b>	<b>69</b>	<b>73</b>	<b>6</b>	<b>894</b>	<b>1.040</b>	<b>16</b>
Petróleo crudo	8	-	-100	146	128	-12
Carburantes	35	47	34	427	577	35
Grasas y aceites lubricantes	2	3	50	27	31	15
Gas de petróleo y otros hidrocarburos	24	21	-13	289	290	--
Energía eléctrica	-	-	-	--	-	-100
Resto de combustibles	--	2	///	6	15	150

**Cuadro 15.** Valores unitarios trimestrales, de productos seleccionados exportados, en dólares por tonelada. I trimestre 2002 - IV trimestre 2004

Productos seleccionados	Trimestres											
	I/02	II/02	III/02	IV/02	I/03	II/03	III/03	IV/03	I/04	II/04	III/04	IV/04
Trigo exc. duro, morcajo, ncop.	111	117	146	151	145	152	160	159	154	155	133	118
Maíz en grano	92	90	99	105	102	100	104	106	113	119	108	93
Porotos de soja exc. p/siembra	180	168	195	209	214	206	216	256	303	276	252	225
Aceite de soja en bruto, incluso desgomado	339	343	405	459	498	482	480	518	597	574	503	480
Aceite de girasol en bruto	497	485	534	525	542	536	517	542	611	592	548	612
Carne bovina deshuesada, fresca o refrigerada	3.655	3.017	4.101	4.472	3.788	3.967	4.387	5.499	5.502	5.780	4.722	4.118
Carne bovina deshuesada, congelada	1.819	1.292	1.192	1.250	1.412	1.344	1.414	1.626	1.753	1.668	1.755	1.763
Preparaciones bovinas	1.894	1.802	1.933	1.793	1.600	1.933	1.944	2.046	1.991	2.310	2.280	2.185
Azúcar de caña en bruto, sin aromatizar ni colorear	455	450	345	368	368	350	389	369	348	387	338	239
Harina y "pellets" de la extracción de aceite de soja	162	152	157	162	166	163	171	200	227	236	180	156
Aceites crudos de petróleo	125	159	174	173	204	186	183	188	210	234	262	273
Naftas p/petroquímica	184	209	228	190	304	219	248	274	307	345	352	397
Gasolinas exc. de aviación	202	238	259	243	300	262	293	281	332	391	386	388
Gas natural en estado gaseoso	87	87	85	83	81	87	93	89	88	88	93	86

## NOTA METODOLÓGICA

- El valor de las exportaciones de diciembre de 2004 debe considerarse como una estimación preliminar en razón de haberse efectuado con un 6,0% de documentación en trámite, que en muchos casos corresponde a operaciones que aún no han sido confirmadas a la Dirección General de Aduanas por los operadores, ya que éstas están pendientes dentro del plazo permitido por la legislación.
- Ajuste estacional y tendencia ciclo: a partir de la publicación de las cifras del comercio exterior correspondientes a abril de 2004, se realiza el ajuste estacional de las series de exportaciones e importaciones por el método directo, utilizando el programa X12-ARIMA desarrollado por el "Bureau of the Census de Estados Unidos". También se elabora la estimación de la Tendencia-Ciclo de dichas series, que surge de eliminar de la serie original, además de las fluctuaciones estacionales, las alteraciones de carácter no estacional (huelgas, efectos climáticos inesperados, etc.). Al eliminar estos factores, el indicador refleja la tendencia, lo que supone poder estimar sin interferencias la evolución histórica. El informe de prensa con fecha 30 de junio de 2004, presenta un ANEXO donde se brinda una descripción metodológica del método de desestacionalización y estimación de la tendencia-ciclo.
- Cifras estimadas. En ocasión de la publicación de la Información de Prensa del Intercambio Comercial Argentino suelen practicarse modificaciones en las cifras de los meses anteriores, especialmente en los valores de exportación. Estas modificaciones, habitualmente de poca magnitud, obedecen a múltiples razones. Si bien el valor informado se construye fundamentalmente sobre la base de operaciones realizadas y perfeccionadas desde el punto de vista documental, existe un porcentaje de operaciones -no mayor al 10%- cuyo valor debe ser estimado ya que se encuentra pendiente, al momento de brindar la información, aun cuando están dentro del plazo permitido por la legislación. Asimismo hay operaciones que han sido oficializadas por un valor, se efectivizan por un valor inferior, y se demora la carga del post embarque (documento en donde se consigna el valor definitivo) razón por la cual también deben ser estimadas. Finalmente, la aplicación de regímenes tales como el de precios revisables (petróleo), con ajuste de precios en función a la calidad (concentrado de minerales) así como las operaciones en consignación, permiten a los exportadores modificar los valores declarados en el momento de la exportación en plazos que van de los 60 a los 180 días del embarque.
  - En virtud de la resolución 281/98 los exportadores de minerales tienen opción de modificar el valor de sus transacciones dentro de los 6 meses de la fecha de embarque, en virtud de variaciones en la cantidad y en la ley del mineral constatadas a su arribo a destino. El INDEC ha comenzado a estimar dicha variación en el cálculo de la exportación mensual a los efectos de evitar los ajustes bruscos que suelen perturbar a los usuarios de las cifras de comercio exterior. A tal efecto, para la estimación de las exportaciones totales del mes de diciembre se ha procedido a ajustar la cifra de exportación de minerales aplicando la misma variación porcentual registrada en las operaciones cumplidas en el período enero de 2003/agosto de 2003. Similar tratamiento han recibido las operaciones de minerales de setiembre de 2003 a diciembre de 2004.
  - Por lo general no se realizan modificaciones en las cifras de importación salvo las practicadas a fin de cada año por la recuperación por parte de los importadores de mercaderías que fueran enviadas previamente a rezago y registradas como tal.
  - A partir de enero de 2004 el INDEC ha comenzado a estimar el ajuste que deberían tener en los próximos meses las exportaciones de petróleo que se han realizado bajo el régimen de exportación suspensiva con precios revisables. El ajuste definitivo dependerá de la evolución de los precios internacionales del petróleo.
  - A los efectos de facilitar la tarea de los usuarios de las cifras de comercio exterior, el INDEC ha decidido practicar los ajustes mencionados en ocasión de la publicación de los datos correspondientes al mes de setiembre para los primeros seis meses del año y a los del mes de abril para el total anual.
- Las variaciones porcentuales de precios y cantidades de las exportaciones e importaciones del período analizado se construyeron sobre la base de un índice de precios mensual del tipo Paasche con base 1997=100. Estas variaciones pueden diferir de las publicadas en "Índices de Precios y Cantidades de Comercio Exterior, base 1993=100" ya que responden a diferentes períodos base y frecuencias de cálculo.
  - Los índices de precios del tipo Paasche se construyen considerando las cantidades del período de cálculo, razón por la cual son sensibles a los cambios en la composición del comercio exterior.

### **Zonas Económicas:**

**Mercosur (Mercado Común del Sur):** incluye Argentina, Brasil, Paraguay y Uruguay (incluye zonas francas de Brasil y Uruguay).

**Chile:** incluye zonas francas Iquique, Punta Arenas.

**Resto de ALADI (Asociación Latinoamericana de Integración):** incluye Colombia, Ecuador, Cuba, Perú, Venezuela y Bolivia (incluye zona franca)

**NAFTA (Tratado de Libre Comercio de América del Norte):** incluye Estados Unidos, Canadá y México.

**UE (Unión Europea):** Incluye Austria, Bélgica, Dinamarca, España (incluye Islas Canarias), Finlandia, Francia (incluye Mónaco), Grecia, Irlanda, Italia (incluye San Marino), Luxemburgo, Países Bajos, Portugal, Reino Unido, República Federal de Alemania y Suecia. Se incorporan a partir del 1 de mayo de 2004 los siguientes países: Chipre, Eslovaquia, Eslovenia, Estonia, Hungría, Letonia, Lituania, Malta, Polonia y República Checa.

**ASEAN (Asociación de las Naciones del Sudeste Asiático):** incluye Brunei, Camboya, Filipinas, Indonesia, Laos, Malasia, Myanmar, Singapur, Tailandia, Vietnam.

**Medio Oriente:** incluye Arabia Saudita, Bahrein, Emiratos Arabes Unidos, Irán, Iraq, Israel, Jordania, Kuwait, Líbano, Omán, Qatar, República de Yemen, Siria y Territorio Autónomo Palestino.

El 18 de febrero de 2005 se difundirá información más desagregada en la publicación INDEC INFORMA.