

INFORMACIÓN DE PRENSA

Buenos Aires, 31 de Enero de 2006

INTERCAMBIO COMERCIAL ARGENTINO

Datos provisorios del año 2004 y cifras estimadas del año 2005

1. PRESENTACIÓN DE LOS PRINCIPALES RESULTADOS

Las exportaciones del mes de diciembre de 2005 alcanzaron a 3.527 millones de dólares, lo que representó un aumento del 19% con respecto al mismo mes del año anterior. Por su parte las importaciones crecieron el 18% respecto a diciembre de 2004 alcanzando un valor de 2.494 millones de dólares. En consecuencia se produjo un superávit comercial de 1.034 millones de dólares en el mes bajo estudio. El aumento de las exportaciones en el año fue del 16% alcanzando los 40.013 millones de dólares, en tanto que las importaciones fueron de 28.692 millones de dólares, registrando un incremento del 28% respecto al año anterior. De esta forma se obtuvo en el año un superávit comercial de 11.322 millones de dólares.

Cuadro 1. Intercambio comercial argentino en millones de dólares y variaciones porcentuales. Años 2004-2005

Período	Exportación				Importación				Saldo	
	2004*	2005 ^e	Var.% (a)	Var.% (b)	2004*	2005 ^e	Var.% (a)	Var.% (b)	2004*	2005 ^e
	Mill. de dls.				Mill. de dls.				Mill. de dls.	
Total anual	34.550	40.013	16	16	22.445	28.692	28	28	12.105	11.322
Enero	2.321	2.773	19	19	1.609	1.901	18	18	712	872
Febrero	2.394	2.601	9	14	1.364	1.867	37	27	1.031	734
Marzo	2.659	3.049	15	14	1.690	2.198	30	28	968	852
Abril	3.040	3.551	17	15	1.651	2.380	44	32	1.389	1.171
Mayo	3.392	3.671	8	13	1.792	2.476	38	34	1.600	1.194
Junio	2.947	3.377	15	14	2.039	2.724	34	34	908	654
Julio	3.027	3.582	18	14	1.970	2.349	19	31	1.057	1.233
Agosto	2.939	3.812	30	16	2.032	2.625	29	31	907	1.187
Setiembre	2.995	3.449	15	16	2.025	2.468	22	30	970	981
Octubre	2.826	3.392	20	17	1.973	2.503	27	29	854	889
Noviembre	3.048	3.230	6	16	2.193	2.708	23	29	856	522
Diciembre	2.962	3.527	19	16	2.109	2.494	18	28	854	1.034

(a) Variación porcentual con respecto a igual período del año anterior.

(b) Variación porcentual acumulada con respecto a igual período del año anterior.

Nota: Los totales por suma pueden no coincidir por redondeo en las cifras parciales.

Signos convencionales:

* Dato provisorio

^e Dato estimado por extrapolación, proyección o imputación

. Dato no registrado

- Dato igual a cero

-- Dato ínfimo, menos de la mitad del último dígito mostrado

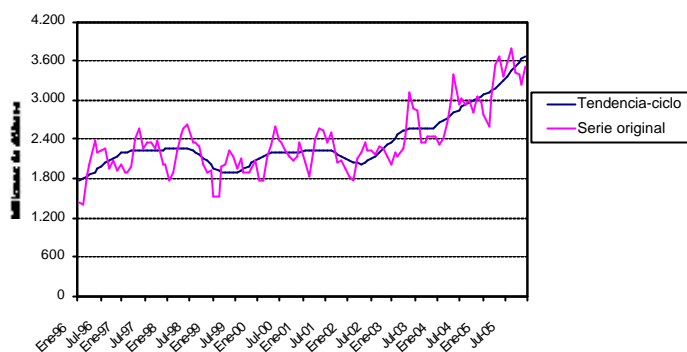
/// Dato que no corresponde presentar debido a la naturaleza de las cosas o del cálculo

Las fechas de difusión de los próximos informes de prensa se encuentran disponibles en Internet: <http://www.indec.mecon.gov.ar/servicio/calenet.htm>.

2. EXPORTACIONES

- **Exportaciones, precios y cantidades en diciembre:** el valor de las exportaciones fue de 3.527 millones de dólares. Esto significó un crecimiento del 19% respecto al mes de diciembre del año 2004. El incremento surgió como consecuencia del aumento conjunto de los precios (9%) y de las cantidades (10%). (véase cuadro 1, pág. 1).
- **Exportaciones desestacionalizadas y tendencia-ciclo:** en términos desestacionalizados se observó un aumento de las exportaciones en el mes de diciembre con respecto al mes anterior del 14,8%. La tendencia-ciclo¹ por su parte, aumentó el 0,9% con respecto al mes anterior (véase cuadros 2 y 3, pág. 6 y gráfico 1).

Gráfico 1. Tendencia-ciclo de las exportaciones en millones de dólares. Enero 1996-Diciembre 2005



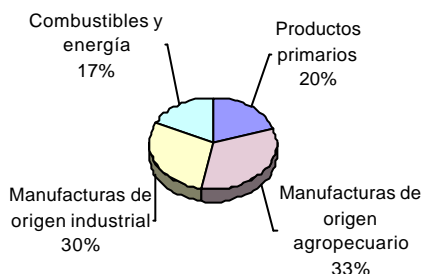
- **Composición por Grandes rubros en diciembre:** en el mes de diciembre todos los rubros crecieron en valor con respecto a igual mes del año anterior. Tanto las exportaciones de Productos primarios como las de Manufacturas de origen agropecuario crecieron fuertemente en valor como consecuencia del incremento conjunto de las cantidades vendidas (17% y 21% respectivamente) y de los precios (11% y 7%). Por su parte, el valor de las exportaciones de Combustibles y energía aumentó, debido al fuerte incremento de sus precios (56%) dado que las cantidades vendidas disminuyeron (-23%). Por último, las exportaciones de Manufacturas de origen industrial aumentaron levemente en valor debido a un incremento de los precios (3%) y de las cantidades vendidas (1%). (véase cuadro 6, pág. 7)
- **Principales productos exportados en diciembre:** el incremento de las exportaciones durante este mes se explicó principalmente por el aumento de las ventas de Manufacturas de origen agropecuario y de Productos primarios. Los productos que más elevaron sus exportaciones en valor absoluto fueron, en primer lugar, el Mineral de cobre y sus concentrados debido a las mayores compras de Alemania, China, Corea Republicana y Brasil. Le siguieron en importancia las Grasas y aceites vegetales que registraron un fuerte incremento debido a la mayor demanda de China, Bangladesh y Corea Republicana de aceite de soja en bruto y de la India de aceite de girasol en bruto. También se destacaron las mayores exportaciones de Carburantes, por las sostenidas compras de Estados Unidos (gasolinas excluidas de aviación, y fuel oil), México y Guatemala (gasolinas excluidas de aviación) en un marco de elevados precios. Le siguió en importancia el incremento de las exportaciones de Residuos y desperdicios de la industria alimenticia, por el mayor precio de las harinas y pellets de soja y la creciente demanda de Polonia, Países Bajos, Filipinas y Sudáfrica. Nuevamente durante este mes las exportaciones de Semillas y frutos oleaginosos se incrementaron por la elevada demanda de China de porotos de soja. También se destacaron las exportaciones de Carnes y sus preparados que aumentaron por los mayores precios y las compras de carne bovina deshuesada por parte de Chile y Alemania y de carne bovina congelada de Rusia. Por último, los principales productos exportados en términos de valor absoluto fueron harinas y pellets y aceite de soja, Mineral de cobre y sus concentrados, Petróleo crudo, vehículos automóviles terrestres, gasolinas, Gas de petróleo, trigo y carnes bovinas, refrigeradas o congeladas. (véase cuadro 7, pág. 8).
- **Exportaciones, precios y cantidades en el año:** el valor de las exportaciones en el año fue el más alto para toda la serie histórica a valores corrientes, alcanzando el récord de 40.013 millones de dólares. Este incremento representó una suba del 16% con respecto al año anterior, y obedeció al aumento conjunto de las cantidades vendidas (15%) y los precios (1%). (véase cuadro 1, pág. 1, y cuadro 4, pág. 6).
- **Composición por Grandes rubros en el año:** todos los rubros de exportación se incrementaron con respecto al año anterior. Las exportaciones de Manufacturas de origen industrial crecieron fuertemente en valor, impulsadas por una combinación de aumentos de precios y cantidades vendidas. El incremento en valor de las exportaciones de Productos primarios y de las Manufacturas de origen agropecuario fue explicado por un significativo aumento de las cantidades vendidas (26% y 17% respectivamente) en un contexto de precios decrecientes. Las exportaciones de Combustibles y energía crecieron en valor debido exclusivamente a una suba de los precios mientras que las cantidades vendidas disminuyeron. (véase cuadro 4, pág. 6).
- **Principales productos exportados en el año:** el incremento de las exportaciones durante el año 2005 se verificó en general en todos los rubros y en particular en Manufacturas de origen industrial. Los productos que registraron un mayor incremento en valor absoluto fueron, en primer lugar, Material de transporte terrestre que aumentaron principalmente con destino a Brasil (vehículos para el transporte de mercancías y personas y autopartes), México y Chile (vehículos para el transporte de mercancías y personas) y países de Centroamérica (vehículos para el transporte de mercancías). Le siguieron en importancia las exportaciones de Semillas y frutos oleaginosos, que fueron impulsadas por las elevadas compras de China de porotos de soja, en un contexto de precios declinantes. Luego le siguieron las exportaciones de Metales comunes y sus manufacturas que crecieron en valor durante el período debido a un aumento conjunto de precios

¹ Véase la nota metodológica en página 14.
I.5.623

y cantidades vendidas. En este rubro se destacaron las mayores ventas de tubos sin costura con destino a Arabia Saudita, Angola e Indonesia, entre otros países, productos intermedios de otros aceros hacia Canadá, productos planos de hierro, acero sin alear a España e Italia y aleaciones de aluminio hacia Japón. También se destacaron las exportaciones de Combustibles, en especial las gasolinas excluidas de aviación y el fuel oil hacia Estados Unidos y las naftas para petroquímica a Brasil. El aumento en valor de este rubro fue debido exclusivamente al incremento de precios. Las exportaciones del rubro Carnes y sus preparados se incrementaron debido a las mayores cantidades vendidas. Se destacaron las ventas de carne bovina deshuesada congelada hacia Rusia y la carne refrigerada hacia Chile y Alemania. Otro rubro que registró aumentos en sus exportaciones durante el período fue Productos químicos y conexos, explicado por la mayor demanda desde Brasil (etilbenceno y urea) y de Estados Unidos (tolueno y metanol). Dentro del rubro, cabe también resaltar las crecientes exportaciones de aceites esenciales de limón a Estados Unidos y Francia y los desodorantes y antitranspirantes a Brasil y Chile. Le siguieron en importancia las exportaciones de Máquinas, aparatos y material eléctrico, que se incrementaron por las mayores compras de Italia (motores de émbolo alternativo de explosión), de Australia (partes de reactores nucleares), y de Brasil y Colombia (compresores de gases). El valor de las exportaciones de Petróleo crudo se incrementaron por las compras de Estados Unidos, Chile y China y su elevado precio. Por último, los principales productos exportados en términos de valor absoluto fueron harinas y pellets de soja, Petróleo crudo, porotos y aceite de soja, vehículos automóviles terrestres, maíz, gasolinas, trigo, gas de petróleo, carnes bovinas, Materias plásticas y sus manufacturas, carburantes y tubos y caños de fundición de hierro o acero. (véase cuadro 5, pág. 7 y cuadro 7, pág. 8).

- **Estructura de las exportaciones en el año:** las Manufacturas de origen agropecuario continúan siendo el rubro de mayor participación (33%) en el total de las exportaciones argentinas.

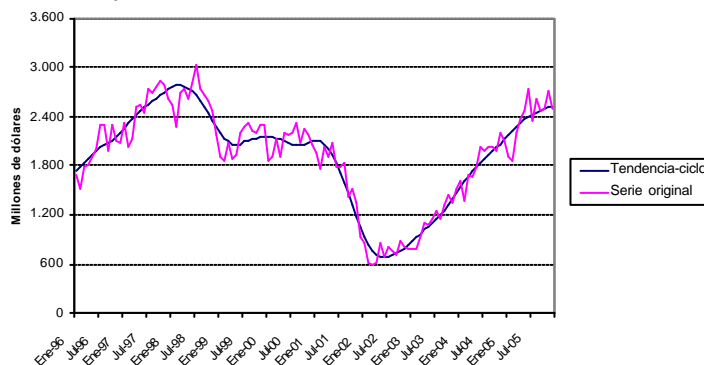
Gráfico 2. Composición de las exportaciones. Año 2005



3. IMPORTACIONES

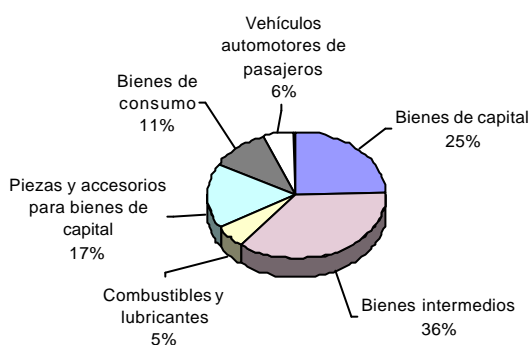
- **Importaciones, precios y cantidades en diciembre:** las importaciones en diciembre registraron un valor de 2.494 millones de dólares lo que significó un aumento del 18% con respecto al mismo mes del año anterior. Este incremento se explicó por un crecimiento de las cantidades importadas (12%) y de los precios (5%). (véase cuadro 1, pág. 1).
- **Importaciones desestacionalizadas y tendencia-ciclo:** el valor desestacionalizado del mes de diciembre mostró un incremento del 3% respecto al mes anterior. La tendencia-ciclo aumentó el 0,6% respecto al mes anterior. (véase cuadros 8 y 9, pág. 9 y gráfico 3).
- **Importaciones por Uso económico en diciembre:** las importaciones crecieron en todos los Usos económicos respecto al mismo mes del año anterior. Las importaciones de Bienes de capital crecieron el 18%. Los productos que más se incrementaron fueron los vehículos para el transporte de mercancías y tractores. Los Bienes intermedios, principal Uso económico de importación, crecieron el 14% a causa del incremento de sus precios (9%) y de las cantidades (4%). Se incrementaron las compras de insumos para la industria metalúrgica, mientras que disminuyeron las de abonos y fungicidas para el agro. Las importaciones de Combustibles y lubricantes crecieron a la mayor tasa (85%), a causa de los mayores precios (47%) y de las cantidades (26%). Se destacan las mayores compras de "gas oil", gas natural y hulla bituminosa. El rubro Vehículos automotores de pasajeros se incrementó el 58%. Las importaciones de Bienes de consumo aumentaron el 17%. Las importaciones de Piezas y accesorios para bienes de capital crecieron el 6%, destacándose el incremento de los tubos catódicos para televisores y videomonitores y la disminución de las partes para celulares y las vinculadas al complejo automotriz. En términos de valor absoluto, los productos relacionados con el complejo automotriz, aparatos de telefonía celular, insumos de la industria metalúrgica, y el gasoil fueron los más significativos en el mes de diciembre de 2005. (véase cuadro 10, pág. 9).

Gráfico 3. Tendencia-ciclo de las importaciones en millones de dólares. Enero 1996-Diciembre 2005



- **Importaciones, precios y cantidades en el año:** en el año 2005 las importaciones acumuladas totalizaron u\$s 28.692 millones representando un aumento del 28% con respecto al mismo período del año anterior. Este incremento fue resultado de un aumento de las cantidades (21%) y los precios (6%). (véase cuadro 1, pág. 1 y cuadro 4, pág. 6).
- **Importaciones por Uso económico en el año:** las importaciones de todos los Usos económicos crecieron en 2005 con respecto al año anterior. Los Bienes de capital se incrementaron el 33%. Los productos que más crecieron fueron celulares, vehículos para el transporte de mercancías, barcos cisterna, máquinas automáticas para el procesamiento de datos -computadoras-, mientras disminuyó la compra de máquinas para cosechar y trillar, y de aeronaves ingresadas en forma temporal -por más de 365 días-. Los Bienes intermedios lo hicieron el 20%, a causa de mayores precios (13%) y cantidades (7%), destacándose las mayores compras de insumos para la industria metalúrgica y plástica, tubos para gasoductos, y las menores de abonos para el agro. Los Vehículos automotores de pasajeros crecieron el 34%. Los Bienes de consumo crecieron el 27%, destacándose medicamentos, refrigeradores, calzados y sus partes y motocicletas. Las Piezas y accesorios para bienes de capital aumentaron el 32%, destacándose las utilizadas por el complejo automotriz. Los Combustibles y lubricantes se incrementaron el 54% por causa de mayores precios (39%) y cantidades (10%). Las importaciones de carburantes y gas natural son las que más aumentaron. En términos de valor absoluto los productos que más se importaron en el año son los relacionados con el complejo automotriz, aparatos de telefonía celular, máquinas para el tratamiento y procesamiento de datos y sus unidades, productos vinculados a la energía -gas natural, carburantes y energía eléctrica-, insumos para la industria metalúrgica, plástica y el agro, aeronaves ingresadas en forma temporal -por más de 365 días- y medicamentos. (véase cuadro 10, pág. 9).
- **Estructura de las importaciones en el año:** los productos que se importaron en calidad de Bienes intermedios representaron el 36% de las importaciones argentinas, en tanto Bienes de capital fue el rubro que le siguió en importancia con el 25%.

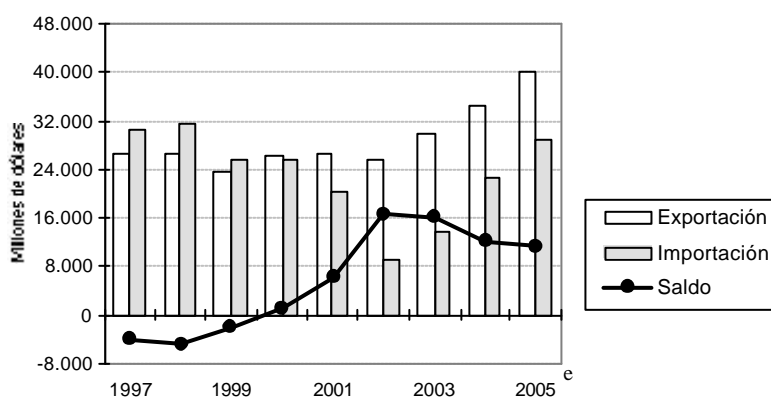
Gráfico 4. Composición de las importaciones. Año 2005



4. INTERCAMBIO COMERCIAL

- **Balanza comercial:** la balanza comercial en diciembre registró un superávit de u\$s 1.034 millones, alcanzando un total de u\$s 11.322 millones en los doce meses del año (véase cuadro 1, pág. 1).

Gráfico 5. Intercambio comercial argentino. Años 1997-2005



- **Términos del intercambio:** dado el comportamiento de los precios de exportación e importación se produjo una pérdida en los términos del intercambio en el año 2005 con respecto al año 2004 de 1.123 millones de dólares.
- **Intercambio comercial según zonas económicas en diciembre:** durante este mes se registraron saldos comerciales positivos con todas las regiones, excepto con el Mercosur. Las importaciones desde el Mercosur, principal socio comercial -mayores exportaciones e importaciones- aumentaron en todos los rubros, destacándose la de Bienes de capital, Bienes intermedios y Vehículos automotores de pasajeros. Las exportaciones a este bloque crecieron por las ventas de Productos primarios, en particular Mineral de cobre y sus concentrados y trigo hacia Brasil. Durante este mes, el segundo socio comercial fue la Unión Europea que arrojó un saldo positivo de u\$s 207 millones. Las exportaciones hacia este bloque crecieron impulsadas por las ventas de Mineral de cobre y sus concentrados hacia Alemania, de trigo a Portugal y España

y Residuos y desperdicios de la industria alimenticia a Polonia y Países Bajos. Las importaciones provenientes de la UE disminuyeron principalmente por las menores compras de Bienes de Capital y Piezas y accesorios para bienes de capital. El intercambio comercial con el NAFTA, tercer socio comercial, registró un saldo positivo de u\$s 154 millones. Las exportaciones hacia este bloque crecieron por la sostenida demanda de Combustibles y energía de Estados Unidos (gasolinas y fuel oil) mientras que las importaciones alcanzaron el mismo valor que igual mes del año anterior, destacándose el incremento de las importaciones de vehículos automóviles de pasajeros provenientes de México. El intercambio comercial con el bloque ASEAN, Corea Republicana, China, Japón e India registró un saldo comercial de u\$s 47 millones. Las exportaciones hacia este bloque crecieron por las elevadas ventas de aceite de soja y Mineral de cobre y sus concentrados a China y Corea Republicana y de porotos de soja a China. La importaciones desde este bloque aumentaron principalmente por las compras de Bienes de Capital y de Consumo a China. Por último el superávit comercial con Chile fue de 376 millones de dólares. Las exportaciones hacia este destino aumentaron el 14% durante el mes, en especial las Manufacturas de origen agropecuario (Carnes y sus preparados). (véase cuadro 11, cuadro 12.1 pág. 10 y cuadro 13.1 pág. 11).

- **Intercambio comercial según zonas económicas en el año:** en el año se registraron saldos comerciales positivos con todas las regiones, excepto con el Mercosur. Las importaciones desde el Mercosur crecieron el 34%, principalmente Bienes intermedios y Bienes de capital. Por su parte, las exportaciones hacia este bloque aumentaron el 13%, en particular las Manufacturas de origen industrial (Material de transporte terrestre, Materias plásticas y sus manufacturas y Productos químicos y conexos) hacia Brasil. El intercambio comercial con la UE -segundo socio comercial- arrojó un saldo de u\$s 1.959 millones. Las exportaciones con destino a este bloque aumentaron (9%) en particular por las mayores compras de Residuos y desperdicios de la industria alimenticia de España, de aceite de girasol en bruto de Francia, España y Países Bajos, Metales comunes y sus manufacturas de España e Italia y de Carnes y sus preparados de Alemania e Italia. Las importaciones provenientes de la UE aumentaron el 14%, impulsadas principalmente por Bienes Intermedios, Piezas y accesorios para bienes de capital, y Bienes de Capital. El intercambio comercial con el NAFTA, arrojó un saldo de u\$s 995 millones. Las exportaciones crecieron el 19%, impulsadas por el incremento de las ventas de Combustibles y energía y Manufacturas de origen industrial. Se destacaron Carburantes y Petróleo crudo, Productos químicos y conexos y Máquinas y aparatos y material eléctrico con destino a Estados Unidos y Metales comunes y sus manufacturas a Canadá. Las importaciones desde este origen crecieron el 16%, debido al incremento de los Bienes Intermedios y los Bienes de Capital. Por su parte, durante el año las importaciones provenientes del bloque ASEAN, Corea Republicana, China, Japón e India crecieron el 52%, mientras que las exportaciones aumentaron el 20%. Esto arrojó un saldo comercial positivo de u\$s 1.713 millones. El fuerte incremento de las importaciones se explicó por las mayores compras de Bienes de Capital, Bienes de Consumo e Intermedios a China. Mientras que en las exportaciones se destacaron las mayores ventas de porotos de soja a China, aceite de soja a India, Residuos y desperdicios de la industria alimenticia a Indonesia, Tailandia y Corea Republicana y de Cereales a Malasia, Indonesia y Bangladesh. Por su parte el superávit comercial con Chile fue de 3.952 millones de dólares. El incremento de las exportaciones hacia este país se observó en todos los rubros, destacándose las mayores ventas de Petróleo crudo, Gas de petróleo y otros hidrocarburos (gas natural en estado gaseoso y propano licuado), Material de transporte terrestre y Productos químicos y conexos, y Carnes y sus preparados. Por último, los principales destinos en términos de valor absoluto de las exportaciones fueron Brasil, Chile, Estados Unidos, China y España. Los principales países de origen de las importaciones fueron Brasil, Estados Unidos, China, Alemania y México. (véase cuadro 11 pág. 10, cuadro 12.2 pág. 11 y cuadro 13.2 pág. 12).
- **Estructura del Intercambio comercial en el año:** en los gráficos 6 y 7 se puede apreciar la participación de los diferentes socios comerciales en las exportaciones argentinas y la de los principales proveedores para el año 2005.

Gráfico 6. Exportaciones según destino.
Año 2005

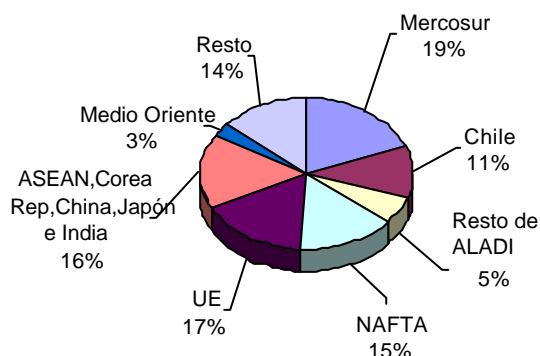
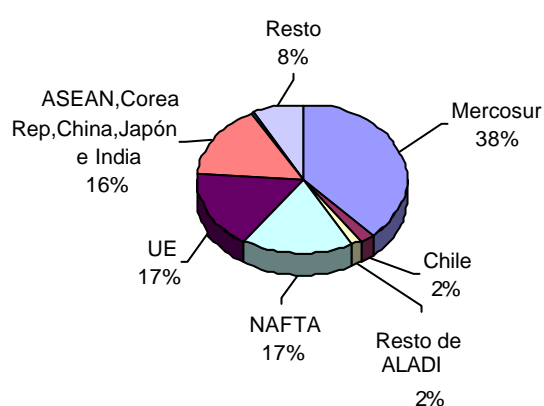


Gráfico 7. Importaciones según origen.
Año 2005



Cuadro 2. Exportaciones mensuales en millones de dólares, serie desestacionalizada.
Enero 1996-Diciembre 2005

Años	Ene	Feb	Mar	Abr	May	Jun	Jul	Ago	Sep	Oct	Nov	Dic
Mill.de dls.												
1996	1.730	1.755	1.886	1.893	1.960	1.954	2.042	2.194	1.974	2.173	2.100	2.148
1997	2267	2284	2014	2208	2190	1978	2225	2234	2304	2424	2241	2062
1998	2182	2280	2258	2284	2195	2317	2192	2257	2280	2143	2025	2019
1999	1869	1840	1977	1885	1931	1863	1873	1989	1889	2000	2091	2103
2000	2115	2150	2163	2186	2174	2133	2264	2082	2157	2188	2237	2492
2001	2317	2187	2140	2215	2201	2294	2235	2338	2250	2103	2163	2098
2002	2069	2087	2228	2009	1965	2066	2044	2105	2309	2368	2232	2168
2003	2425	2482	2417	2237	2706	2673	2659	2277	2396	2509	2599	2558
2004	2657	2810	2746	2807	2920	2722	2868	2845	3006	2971	3146	3052
2005	3162	3023	3207	3263	3130	3180	3356	3584	3500	3590	3267	3752

Cuadro 3. Exportaciones mensuales en millones de dólares, tendencia-ciclo.
Enero 1996-Diciembre 2005

Años	Ene	Feb	Mar	Abr	May	Jun	Jul	Ago	Sep	Oct	Nov	Dic
Mill.de dls.												
1996	1760	1792	1829	1870	1913	1956	1998	2040	2081	2120	2155	2183
1997	2202	2213	2217	2216	2216	2218	2223	2230	2237	2243	2248	2253
1998	2257	2262	2268	2271	2270	2261	2243	2213	2172	2121	2065	2010
1999	1961	1923	1898	1885	1882	1890	1906	1931	1963	2001	2042	2083
2000	2120	2150	2171	2182	2185	2183	2180	2180	2184	2194	2205	2214
2001	2222	2226	2229	2232	2236	2238	2237	2226	2206	2178	2145	2110
2002	2078	2053	2038	2036	2047	2073	2111	2159	2212	2267	2320	2373
2003	2423	2472	2515	2549	2569	2575	2569	2558	2551	2555	2574	2606
2004	2648	2693	2737	2777	2815	2851	2888	2926	2964	3001	3034	3063
2005	3090	3117	3149	3190	3243	3307	3378	3451	3521	3581	3629	3663

Cuadro 4. Variación porcentual con respecto al año anterior de los valores, precios y cantidades de las exportaciones e importaciones. Año 2005

Rubros	Variación % respecto al año 2004		
	Valor	Precio	Cantidad
Exportación	16	1	15
Productos primarios	16	-9	26
Manufacturas de origen agropecuario	10	-6	17
Manufacturas de origen industrial	25	11	12
Combustibles y energía	13	34	-16
Importación	28	6	21
Bienes de capital	33	-1	35
Bienes intermedios	20	13	7
Combustibles y lubricantes	54	39	10
Piezas y accesorios para bienes de capital	32	-	32
Bienes de consumo, incluido vehículos automotores de pasajeros	29	2	27
Bienes de consumo	27	.	.
Vehículos automotores de pasajeros	34	.	.
Resto	-17	.	.

Cuadro 5. Diferencias de valor significativas en la exportación de algunos productos seleccionados, en millones de dólares. Años 2004-2005

Productos seleccionados	Años		Diferencias absolutas
	2004*	2005 ^e	
	Mill.de dls.		
Total	34.550	40.013	5.463
Subtotal de productos seleccionados	19.722	22.510	2.788
Porotos de soja, exc. para siembra	1.730	2.269	539
Vehículos automóviles para el transporte de mercancías	546	1.083	537
Tubos y perfiles huecos sin costura de hierro o acero	487	839	352
Carne bovina deshuesada, refrigerada y congelada	814	1.156	342
Gasolinas	1.021	1.287	266
Petróleo crudo	2.302	2.514	212
Harina y "pellets" de la extracción de aceite de soja	3.603	3.811	208
Maíz, exc. para siembra, en grano	1.174	1.350	176
Aceite de girasol	485	658	173
Vehículos automóviles para el transporte de personas	677	809	132
Naftas	537	635	98
Productos laminados planos de hierro o acero sin alear	327	417	90
Gas de petróleo y demás hidrocarburos gaseosos	1.159	1.235	76
Peras	154	209	55
Manzanas	91	125	34
Limonas	130	149	19
Leche entera en polvo	361	366	5
Gasoil	313	109	-204
Camarones y langostinos	215	85	-130
Aceite de soja, en bruto	2.230	2.120	-110
Trigo, exc. duro, exc. para siembra	1.366	1.284	-82
Resto	14.828	17.503	2.675

Cuadro 6. Exportaciones e importaciones en millones de dólares, según grandes rubros y uso económico y variación porcentual. Diciembre y años 2004-2005

Rubros	Diciembre			Años		
	2004*	2005 ^e	Var.%	2004*	2005 ^e	Var.%
	Mill.de dls.			Mill.de dls.		
EXPORTACIÓN						
Total	2.962	3.527	19	34.550	40.013	16
Productos primarios	478	618	29	6.850	7.916	16
Manufacturas de origen agropecuario	933	1.208	29	11.954	13.172	10
Manufacturas de origen industrial	1.004	1.046	4	9.550	11.935	25
Combustibles y energía	548	655	20	6.195	6.991	13
IMPORTACIÓN						
Total	2.109	2.494	18	22.445	28.692	28
Bienes de capital	593	700	18	5.331	7.092	33
Bienes intermedios	745	849	14	8.632	10.376	20
Combustibles y lubricantes	68	126	85	1.003	1.543	54
Piezas y accesorios para bienes de capital	345	366	6	3.622	4.782	32
Bienes de consumo	248	291	17	2.501	3.164	27
Vehículos automotores de pasajeros	95	150	58	1.197	1.603	34
Resto	15	11	-27	158	131	-17

Cuadro 7. Exportaciones en millones de dólares y variación porcentual, según principales rubros. Diciembre y años 2004-2005

Rubros	Diciembre			Años		
	2004*	2005 ^e	Var.%	2004*	2005 ^e	Var.%
	Mill.de dls.			Mill.de dls.		
Total	2.962	3.527	19	34.550	40.013	16
Productos primarios	478	618	29	6.850	7.916	16
Animales vivos	1	1	-	11	13	18
Pescados y mariscos sin elaborar	25	35	40	475	440	-7
Miel	7	11	57	122	129	6
Hortalizas y legumbres sin elaborar	25	31	24	198	238	20
Frutas frescas	25	30	20	549	684	25
Cereales	270	209	-23	2.691	2.813	5
Semillas y frutos oleaginosos	14	53	279	1.830	2.437	33
Tabaco sin elaborar	10	11	10	184	212	15
Lanas sucias	7	4	-43	41	34	-17
Fibra de algodón	1	1	-	11	25	127
Mineral de cobre y sus concentrados	89	226	154	666	811	22
Resto de productos primarios	5	7	40	71	80	13
Manufacturas de origen agropecuario (MOA)	933	1.208	29	11.954	13.172	10
Carnes y sus preparados	101	136	35	1.231	1.648	34
Pescados y mariscos elaborados	32	46	44	322	351	9
Productos lácteos	56	58	4	523	600	15
Otros productos de origen animal	3	3	-	30	37	23
Frutas secas o procesadas	6	8	33	63	96	52
Café, té, yerba mate y especias	6	5	-17	61	67	10
Productos de molinería	10	6	-40	92	97	5
Grasas y aceites	229	350	53	3.156	3.294	4
Azúcar y artículos de confitería	16	32	100	146	221	51
Preparados de hortalizas, legumbres y frutas	45	50	11	446	526	18
Bebidas, líquidos alcohólicos y vinagre	23	34	48	273	358	31
Residuos y desperdicios de la industria alimenticia	261	312	20	3.843	4.049	5
Extractos, curtientes y tintóreos	3	4	33	35	39	11
Pieles y cueros	70	70	-	837	839	-
Lanas elaboradas	11	13	18	135	134	-1
Resto de MOA	60	81	35	759	815	7
Manufacturas de origen industrial (MOI)	1.004	1.046	4	9.550	11.935	25
Productos químicos y conexos	222	199	-10	2.016	2.306	14
Materias plásticas y sus manufacturas	86	92	7	937	1.147	22
Caucho y sus manufacturas	16	22	38	190	255	34
Manufacturas de cuero, marroquinería	9	12	33	102	113	11
Papel, cartón, impresos y publicaciones	44	41	-7	484	499	3
Textiles y confecciones	24	27	13	272	291	7
Calzado y sus partes componentes	1	2	100	20	29	45
Manufacturas de piedra, yeso, vidrio	12	13	8	125	144	15
Piedras, metales preciosos, monedas	14	17	21	142	153	8
Metales comunes y sus manufacturas	205	204	-	1.707	2.306	35
Máquinas y aparatos, material eléctrico	105	128	22	1.058	1.320	25
Material de transporte terrestre	225	239	6	2.056	2.901	41
Vehíc.de navegación-aérea, marítima y fluvial	5	2	-60	47	82	74
Resto de MOI	34	49	44	396	389	-2
Combustibles y energía	548	655	20	6.195	6.991	13
Petróleo crudo	198	190	-4	2.302	2.514	9
Carburantes	194	305	57	2.423	2.866	18
Grasas y aceites lubricantes	9	12	33	107	136	27
Gas de petróleo y otros hidrocarburos	127	129	2	1.159	1.235	7
Energía eléctrica	9	4	-56	67	111	66
Resto de combustibles	11	15	36	137	128	-7

Cuadro 8. Importaciones mensuales en millones de dólares. Serie desestacionalizada.

Enero 1996-Diciembre 2005

Años	Ene	Feb	Mar	Abr	May	Jun	Jul	Ago	Sep	Oct	Nov	Dic
Mill.de dls.												
1996	1.758	1.724	1.894	1.878	1.899	2.095	2.074	2.118	2.041	2.055	2.027	2.199
1997	2.491	2.416	2.407	2.436	2.532	2.510	2.445	2.606	2.649	2.566	2.806	2.587
1998	2.769	2.712	2.776	2.823	2.757	2.686	2.752	2.607	2.528	2.384	2.423	2.161
1999	2.201	2.208	2.024	1.970	1.989	2.078	2.105	2.181	2.127	2.168	2.118	2.338
2000	2.113	2.156	2.103	2.132	2.091	2.072	2.129	2.035	2.049	2.129	2.007	2.266
2001	2.055	2.084	2.062	2.110	1.943	1.700	1.673	1.629	1.469	1.341	1.247	1.005
2002	894	747	690	591	821	684	727	701	736	783	778	840
2003	868	936	1.007	1.148	1.055	1.136	1.133	1.120	1.266	1.315	1.350	1.516
2004	1.783	1.679	1.688	1.749	1.819	1.868	1.842	1.939	1.936	1.950	2.042	2.151
2005	2.203	2.256	2.330	2.384	2.452	2.478	2.333	2.352	2.395	2.431	2.502	2.576

Cuadro 9. Importaciones mensuales en millones de dólares. Serie de la tendencia-ciclo.

Enero 1996-Diciembre 2005

Años	Ene	Feb	Mar	Abr	May	Jun	Jul	Ago	Sep	Oct	Nov	Dic
Mill.de dls.												
1996	1.742	1.780	1.825	1.876	1.928	1.977	2.019	2.051	2.079	2.108	2.145	2.193
1997	2.251	2.312	2.372	2.425	2.470	2.509	2.544	2.580	2.618	2.657	2.695	2.729
1998	2.757	2.774	2.779	2.769	2.746	2.709	2.660	2.598	2.526	2.446	2.362	2.277
1999	2.199	2.136	2.090	2.065	2.059	2.068	2.086	2.105	2.123	2.136	2.145	2.151
2000	2.152	2.147	2.136	2.120	2.102	2.083	2.068	2.060	2.059	2.066	2.079	2.092
2001	2.100	2.094	2.068	2.016	1.939	1.838	1.721	1.591	1.455	1.315	1.175	1.042
2002	923	823	749	700	676	672	682	702	729	761	798	839
2003	883	928	972	1.013	1.053	1.094	1.139	1.192	1.253	1.322	1.395	1.468
2004	1.540	1.608	1.673	1.732	1.788	1.840	1.888	1.933	1.977	2.021	2.069	2.121
2005	2.175	2.230	2.281	2.327	2.366	2.398	2.425	2.450	2.472	2.493	2.513	2.528

Cuadro 10. Importaciones en millones de dólares y variación porcentual por uso económico. Diciembre y años 2004-2005

Uso económico	Diciembre			Años		
	2004*	2005 ^e	Variación	2004*	2005 ^e	Variación
	Mill.de dls.		%	Mill.de dls.		%
Total general	2.109	2.494	18	22.445	28.692	28
Bienes de capital	593	700	18	5.331	7.092	33
Bienes de capital (excepto el equipo de transporte)	450	525	17	4.136	5.491	33
Equipo de transporte, industrial	143	175	22	1.195	1.601	34
Bienes intermedios	745	849	14	8.632	10.376	20
Suministros industriales	734	833	13	8.339	10.060	21
Alimentos y bebidas, destinados principalmente a la industria	11	16	45	293	316	8
Combustibles y lubricantes básicos y elaborados	68	126	85	1.003	1.543	54
Piezas y accesorios para bienes de capital	345	366	6	3.622	4.782	32
Bienes de consumo	248	291	17	2.501	3.164	27
Bienes de consumo no especificados duraderos	52	71	37	503	698	39
Bienes de consumo no especificados semiduraderos	69	79	14	650	860	32
Bienes de consumo no especificados no duraderos	80	87	9	924	1.071	16
Alimentos y bebidas básicos para el hogar	11	12	9	95	103	8
Alimentos y bebidas elaborados para el hogar	26	30	15	281	317	13
Materiales de transporte y accesorios - no industriales	8	13	63	49	117	139
Vehículos automotores de pasajeros	95	150	58	1.197	1.603	34
Resto	15	11	-27	158	131	-17

Cuadro 11. Balanza comercial en millones de dólares, por zonas económicas y países seleccionados.
Diciembre y año 2005 y variación respecto a igual período de 2004

Zonas económicas y países seleccionados	Diciembre					Año				
	Exportación		Importación		Saldo	Exportación		Importación		Saldo
	Mill. dls.	Var. %	Mill. dls.	Var. %	Mill. dls.	Mill. dls.	Var. %	Mill. dls.	Var. %	Mill. dls.
Total	3.527	19	2.494	18	1.034	40.013	16	28.692	28	11.322
Mercosur	704	19	940	28	-236	7.667	13	11.017	34	-3.350
Chile	416	14	40	8	376	4.501	17	549	36	3.952
Resto de ALADI	212	31	48	60	164	2.192	23	462	50	1.730
NAFTA	574	19	420	-	154	5.996	19	5.001	16	995
UE	615	18	408	-5	207	6.792	9	4.833	14	1.959
ASEAN, Corea Republicana, China, Japón e India	474	34	427	36	47	6.258	20	4.545	52	1.713
Medio Oriente	80	11	11	38	69	1.109	21	87	9	1.022
Resto	452	9	199	47	253	5.499	15	2.197	16	3.302

Cuadro 12.1. Exportaciones en millones de dólares y variación porcentual, por grandes rubros según zonas económicas y países seleccionados. Diciembre 2004-2005

Zonas económicas y países seleccionados	Grandes rubros														
	Total			Productos primarios			Manufacturas de origen agropecuario			Manufacturas de origen industrial			Combustibles y energía		
	2004*	2005 ^e	Var.	2004*	2005 ^e	Var.	2004*	2005 ^e	Var.	2004*	2005 ^e	Var.	2004*	2005 ^e	Var.
	Mill.de dls.		%	Mill.de dls.		%	Mill.de dls.		%	Mill.de dls.		%	Mill.de dls.		%
Total	2.962	3.527	19	478	618	29	933	1.208	29	1.004	1.046	4	548	655	20
Mercosur	592	704	19	65	130	100	67	97	45	364	388	7	95	90	-5
Chile	366	416	14	22	34	55	46	73	59	97	112	15	201	197	-2
Resto de ALADI	162	212	31	23	30	30	52	47	-10	80	97	21	7	37	///
NAFTA	483	574	19	13	17	31	84	112	33	250	188	-25	136	257	89
UE	520	615	18	97	167	72	310	350	13	109	97	-11	4	1	-75
ASEAN	110	93	-15	65	32	-51	34	46	35	11	15	36	-	-	-
China ⁽¹⁾	145	216	49	11	79	///	78	124	59	16	13	-19	40	--	-100
Corea Republicana	22	50	127	1	31	///	18	16	-11	3	3	-	-	-	-
Japón	7	34	386	--	16	///	5	8	60	2	10	400	-	-	-
India	69	80	16	--	15	///	67	62	-7	1	3	200	-	-	-
Medio Oriente	72	80	11	48	23	-52	20	37	85	4	20	400	-	-	-
Resto	415	452	9	132	45	-66	151	235	56	67	99	48	64	72	13

⁽¹⁾ Incluye Hong Kong y Macao.

Cuadro 12.2. Exportaciones en millones de dólares y variación porcentual, por grandes rubros según zonas económicas y países seleccionados. Años 2004-2005

Zonas económicas y países seleccionados	Grandes rubros														
	Total			Productos primarios			Manufacturas de origen agropecuario			Manufacturas de origen industrial			Combustibles y energía		
	2004*	2005 ^e	Var.	2004*	2005 ^e	Var.	2004*	2005 ^e	Var.	2004*	2005 ^e	Var.	2004*	2005 ^e	Var.
	Mill.de dls.		%	Mill.de dls.		%	Mill.de dls.		%	Mill.de dls.		%	Mill.de dls.		%
Total	34.550	40.013	16	6.850	7.916	16	11.954	13.172	10	9.550	11.935	25	6.195	6.991	13
Mercosur	6.789	7.667	13	1.060	1.063	--	784	892	14	3.544	4.481	26	1.401	1.231	-12
Chile	3.839	4.501	17	178	251	41	460	626	36	1.074	1.301	21	2.127	2.323	9
Resto de ALADI	1.787	2.192	23	235	321	37	644	617	-4	780	1.105	42	129	148	15
NAFTA	5.039	5.996	19	183	253	38	1.035	1.186	15	2.090	2.267	8	1.732	2.291	32
UE	6.210	6.792	9	1.577	1.620	3	3.630	4.075	12	972	1.057	9	30	41	37
ASEAN	1.221	1.592	30	446	556	25	685	866	26	88	166	89	2	5	150
China ⁽¹⁾	2.737	3.302	21	1.209	1.869	55	1.192	1.038	-13	129	170	32	207	224	8
Corea Republicana	318	350	10	130	80	-38	152	226	49	37	44	19	-	-	-
Japón	360	286	-21	155	89	-43	79	100	27	105	97	-8	21	--	-100
India	561	729	30	29	52	79	506	644	27	22	27	23	4	6	50
Medio Oriente	920	1.109	21	416	442	6	395	439	11	109	228	109	--	--	128
Resto	4.768	5.499	15	1.233	1.319	7	2.392	2.464	3	602	993	65	542	723	33

Cuadro 13.1 Importaciones en millones de dólares y variación porcentual por uso económico, según zonas económicas y países seleccionados. Diciembre 2004-2005

Zonas económicas y países seleccionados	Uso económico											
	Total			Bienes de capital			Bienes intermedios			Combustibles y lubricantes		
	2004*	2005 ^e	Var.	2004*	2005 ^e	Var.	2004*	2005 ^e	Var.	2004*	2005 ^e	Var.
	Mill.de dls.		%	Mill.de dls.		%	Mill.de dls.		%	Mill.de dls.		%
Total	2.109	2.494	18	593	700	18	745	849	14	68	126	85
Mercosur	733	940	28	164	238	45	300	356	19	20	20	-
Chile	37	40	8	3	1	-67	24	25	4	2	3	50
Resto de ALADI	30	48	60	--	--	-22	5	12	140	17	26	53
NAFTA	419	420	--	179	183	2	136	130	-4	12	5	-58
UE	431	408	-5	137	125	-9	145	148	2	4	5	25
ASEAN	51	65	27	15	18	20	14	19	36	5	-	-100
China ⁽¹⁾	156	223	43	42	65	55	47	60	28	--	--	///
Corea Republicana	34	39	15	11	11	-	12	14	17	--	--	-25
Japón	55	76	38	16	30	88	10	13	30	--	--	-1
India	17	23	35	1	1	-	12	16	33	--	--	///
Medio Oriente	8	11	38	3	5	67	2	2	-	--	--	-71
Resto	135	199	47	21	22	5	38	54	42	9	66	///

Cuadro 13.1. (conclusión)

Zonas económicas y países seleccionados	Uso económico											
	Piezas y accesorios para bienes de capital			Bienes de consumo			Vehículos automotores de pasajeros			Resto		
	2004*	2005 ^e	Var.	2004*	2005 ^e	Var.	2004*	2005 ^e	Var.	2004*	2005 ^e	Var.
	Mill.de dls.		%	Mill.de dls.		%	Mill.de dls.		%	Mill.de dls.		%
Total	345	366	6	248	291	17	95	150	58	15	11	-27
Mercosur	90	115	28	83	96	16	76	115	51	--	--	-40
Chile	2	2	-	7	8	14	-	-	-	-	-	-
Resto de ALADI	1	1	-	7	9	29	-	-	-	-	-	-
NAFTA	58	50	-14	31	37	19	3	16	///	--	--	154
UE	88	72	-18	46	45	-2	10	13	30	--	--	-46
ASEAN	10	16	60	8	12	50	-	-	-	-	-	-
China ⁽¹⁾	23	37	61	44	60	36	--	1	///	--	-	-100
Corea Republicana	8	10	25	3	3	-	1	1	-	-	-	-
Japón	23	25	9	4	5	25	3	3	-	-	-	-
India	2	3	50	2	3	50	-	-	-	-	-	-
Medio Oriente	1	1	-	2	2	-	-	-	-	--	-	-100
Resto	39	33	-15	11	10	-9	3	2	-33	15	10	-33

(1) Incluye Hong Kong y Macao.

Cuadro 13.2. Importaciones en millones de dólares y variación porcentual por uso económico según zonas económicas y países seleccionados. Años 2004-2005

Zonas económicas y países seleccionados	Uso económico											
	Total			Bienes de capital			Bienes intermedios			Combustibles y lubricantes		
	2004*	2005 ^e	Var.	2004*	2005 ^e	Var.	2004*	2005 ^e	Var.	2004*	2005 ^e	Var.
	Mill. de dls.		%	Mill. de dls.		%	Mill. de dls.		%	Mill. de dls.		%
Total	22.445	28.692	28	5.331	7.092	33	8.632	10.376	20	1.003	1.543	54
Mercosur	8.210	11.017	34	1.754	2.610	49	3.378	4.283	27	261	413	58
Chile	404	549	36	13	28	115	279	343	23	22	54	145
Resto de ALADI	309	462	50	2	3	50	95	102	7	129	257	99
NAFTA	4.320	5.001	16	1.570	1.750	11	1.667	1.903	14	64	166	159
UE	4.238	4.833	14	1.007	1.118	11	1.618	1.796	11	75	117	56
ASEAN	470	807	72	131	211	61	147	212	44	7	--	-93
China ⁽¹⁾	1.430	2.273	59	379	689	82	427	600	41	27	27	-
Corea Rep.	308	415	35	100	141	41	114	148	30	--	--	-5
Japón	612	789	29	163	273	67	124	144	16	1	2	100
India	161	262	63	6	9	50	124	174	40	--	9	///
Medio Oriente	80	87	9	20	27	35	33	36	9	7	4	-43
Resto	1.902	2.197	16	187	232	24	626	636	2	409	494	21

Cuadro 13.2. (conclusión)

Zonas económicas y países seleccionados	Uso económico											
	Piezas y accesorios para bienes de capital			Bienes de consumo			Vehículos automotores de pasajeros			Resto		
	2004*	2005 ^e	Var.	2004*	2005 ^e	Var.	2004*	2005 ^e	Var.	2004*	2005 ^e	Var.
	Mill. de dls.		%	Mill. de dls.		%	Mill. de dls.		%	Mill. de dls.		%
Total	3.622	4.782	32	2.501	3.164	27	1.197	1.603	34	158	131	-17
Mercosur	972	1.368	41	883	1.050	19	960	1.292	35	2	2	-
Chile	24	33	38	66	91	38	-	-	-	--	-	-100
Resto de ALADI	7	8	14	77	92	19	--	--	-47	-	-	-
NAFTA	627	682	9	328	395	20	63	100	59	1	5	400
UE	939	1.110	18	484	561	16	114	129	13	1	2	100
ASEAN	98	256	161	87	128	47	-	--	///	-	-	-
China ⁽¹⁾	223	384	72	373	568	52	1	3	///	--	--	231
Corea Republicana	64	82	28	20	31	55	9	11	22	--	--	-9
Japón	255	287	13	38	51	34	31	32	3	-	-	-
India	14	38	171	17	32	88	-	--	///	-	-	-
Medio Oriente	12	12	-	8	8	-	-	-	-	--	--	36
Resto	388	522	35	120	157	31	19	34	83	154	123	-20

⁽¹⁾ Incluye Hong Kong y Macao.

Cuadro 14. Exportaciones a Brasil en millones de dólares y variación porcentual,
según principales rubros. Diciembre y años 2004-2005

Rubros	Exportaciones a Brasil					
	Diciembre			Años		
	2004*	2005 ^e	Variación %	2004*	2005 ^e	Variación %
	Mill. de dls.			Mill. de dls.		
Total	481	572	19	5.587	6.326	13
Productos primarios	60	124	107	980	980	-
Animales vivos	--	--	238	--	--	20
Pescados y mariscos sin elaborar	1	1	-	5	7	40
Miel	-	--	///	--	--	-
Hortalizas y legumbres sin elaborar	10	7	-30	91	109	20
Frutas frescas	6	10	67	52	77	48
Cereales	42	83	98	766	708	-8
Semillas y frutos oleaginosos	--	--	106	2	4	100
Tabaco sin elaborar	--	--	133	3	3	-
Lanas sucias	-	-	-	--	-	-100
Fibra de algodón	--	-	-100	2	2	-
Mineral de cobre y sus concentrados	-	21	///	41	54	32
Resto de productos primarios	1	1	-	17	17	-
Manufacturas de origen agropecuario (MOA)	50	73	46	605	670	11
Carnes y sus preparados	3	4	33	27	36	33
Pescados y mariscos elaborados	4	8	100	46	58	26
Productos lácteos	5	11	120	50	70	40
Otros productos de origen animal	--	--	108	2	3	50
Frutas secas o procesadas	1	2	100	24	30	25
Café, té, yerba mate y especias	--	--	2	1	1	-
Productos de molinería	7	4	-43	66	68	3
Grasas y aceites	1	6	500	34	29	-15
Azúcar y artículos de confitería	--	--	38	4	4	-
Preparados de hortalizas, legumbres y frutas	10	11	10	99	107	8
Bebidas, líquidos alcohólicos y vinagre	2	3	50	22	26	18
Residuos y desperdicios de la industria alimenticia	1	1	-	8	7	-13
Extractos, curtientes y tintóreos	--	--	179	1	2	100
Pieles y cueros	2	2	-	50	30	-40
Lanas elaboradas	--	--	-23	1	1	-
Resto de MOA	12	20	67	168	198	18
Manufacturas de origen industrial (MOI)	301	304	1	2.912	3.688	27
Productos químicos y conexos	95	65	-32	677	741	9
Materias plásticas y sus manufacturas	48	41	-15	499	596	19
Caucho y sus manufacturas	8	12	50	89	140	57
Manufacturas de cuero, marroquinería	--	--	-9	1	2	100
Papel, cartón, impresos y publicaciones	5	8	60	86	99	15
Textiles y confecciones	11	12	9	124	135	9
Calzado y sus partes componentes	--	--	///	1	1	-
Manufacturas de piedra, yeso, vidrio	1	1	-	10	11	10
Piedras, metales preciosos, monedas	-	--	///	--	--	32
Metales comunes y sus manufacturas	20	16	-20	164	207	26
Máquinas y aparatos, material eléctrico	36	41	14	392	451	15
Material de transporte terrestre	74	104	41	814	1.252	54
Vehíc.de navegación-aérea, marítima y fluvial	--	--	83	1	2	100
Resto de MOI	4	5	25	54	52	-4
Combustibles y energía	71	72	1	1.090	987	-9
Petróleo crudo	-	-	-	132	69	-48
Carburantes	42	46	10	593	628	6
Grasas y aceites lubricantes	3	4	33	31	30	-3
Gas de petróleo y otros hidrocarburos	25	20	-20	320	239	-25
Energía eléctrica	-	-	-	-	17	///
Resto de combustibles	2	1	-50	15	5	-67

Cuadro 15. Valores unitarios trimestrales, de productos seleccionados exportados, en dólares por tonelada. IV trimestre 2003 - IV trimestre 2005

Productos seleccionados	Trimestres								
	IV/03	I/04	II/04	III/04	IV/04	I/05	II/05	III/05	IV/05
Trigo excluido duro, morcajo, n.e.p.	159	154	155	133	118	113	130	139	133
Maíz en grano	106	113	119	108	93	85	89	99	98
Porotos de soja excluido para siembra	256	303	276	252	226	215	224	239	236
Aceite de soja en bruto, incluso desgomado	518	597	574	503	480	463	469	453	446
Aceite de girasol en bruto	542	611	592	548	612	592	603	609	528
Carne bovina deshuesada, fresca o refrigerada	5.499	5.494	5.781	4.721	4.118	4.144	5.306	4.349	4.454
Carne bovina deshuesada, congelada	1.626	1.751	1.668	1.755	1.763	1.778	1.883	2.027	1.952
Preparaciones bovinas	2.046	1.991	2.310	2.277	2.184	2.037	2.335	2.454	2.608
Azúcar de caña en bruto, sin aromatizar ni colorear	369	348	387	338	239	391	417	242	211
Harina y "pellets" de la extracción de aceite de soja	200	227	236	180	155	165	183	196	182
Aceites crudos de petróleo	188	210	232	260	278	271	284	384	397
Naftas para petroquímica	274	307	345	389	391	418	413	504	494
Gasolinas excluido de aviación	281	332	396	400	379	429	457	672	473
Gas natural en estado gaseoso	89	88	88	98	86	106	111	120	121

NOTA METODOLÓGICA

- El valor de las exportaciones de diciembre de 2005 debe considerarse como una estimación preliminar en razón de haberse efectuado con el 6,9% de documentación en trámite, que en muchos casos corresponde a operaciones que aún no han sido confirmadas a la Dirección General de Aduanas por los operadores, ya que éstas están pendientes dentro del plazo permitido por la legislación.
- Ajuste estacional y tendencia ciclo: a partir de la publicación de las cifras del comercio exterior correspondientes a abril de 2004, se realiza el ajuste estacional de las series de exportaciones e importaciones por el método directo, utilizando el programa X12-ARIMA desarrollado por el "Bureau of the Census de Estados Unidos". También se elabora la estimación de la Tendencia-Ciclo de dichas series, que surge de eliminar de la serie original, además de las fluctuaciones estacionales, las alteraciones de carácter no estacional (huelgas, efectos climáticos inesperados, etc.). Al eliminar estos factores, el indicador refleja la tendencia, lo que supone poder estimar sin interferencias la evolución histórica. El informe de prensa con fecha 30 de junio de 2004, presenta un ANEXO donde se brinda una descripción metodológica del método de desestacionalización y estimación de la tendencia-ciclo.

En el presente comunicado se modificaron las cifras correspondientes al período enero-junio de 2005 para las series de exportaciones e importaciones, y las opciones del programa de desestacionalización que se utilizarán durante los próximos meses. Características del ajuste estacional: **Exportaciones** Extensión con un año de pronóstico mediante el modelo log (0,1,1)(0,1,1)₁₂; ajuste por días de actividad (efecto trading days); filtro de Henderson de 13 términos para estimar la componente de tendencia; promedios móviles para estimar la componente estacional 3x5. **Importaciones** ajuste por días de actividad (efecto trading days); ajuste de efecto pascuas con un día de impacto gradual); filtro de Henderson de 9 términos para estimar la componente de tendencia; promedios móviles para estimar la componente estacional 3x5; ajuste de variación por outliers.

- Cifras estimadas. En ocasión de la publicación de la Información de Prensa del Intercambio Comercial Argentino suelen practicarse modificaciones en las cifras de los meses anteriores, especialmente en los valores de exportación. Estas modificaciones, habitualmente de poca magnitud, obedecen a múltiples razones. Si bien el valor informado se construye fundamentalmente sobre la base de operaciones realizadas y perfeccionadas desde el punto de vista documental, existe un porcentaje de operaciones -no mayor al 10%- cuyo valor debe ser estimado ya que se encuentra pendiente, al momento de brindar la información, aun cuando están dentro del plazo permitido por la legislación. Asimismo hay operaciones que han sido oficializadas por un valor, se efectivizan por un valor inferior, y se demora la carga del post embarque (documento en donde se consigna el valor definitivo) razón por la cual también deben ser estimadas. Finalmente, la aplicación de regímenes tales como el de precios revisables (petróleo), con ajuste de precios en función a la calidad (concentrado de minerales) así como las operaciones en consignación, permiten a los exportadores modificar los valores declarados en el momento de la exportación en plazos que van de los 60 a los 180 días del embarque.

- En virtud de la resolución 281/98 los exportadores de minerales tienen opción de modificar el valor de sus transacciones dentro de los 6 meses de la fecha de embarque, en virtud de variaciones en la cantidad y en la ley del mineral constatadas a su arribo a destino. El INDEC ha comenzado a estimar dicha variación en el cálculo de la exportación mensual a los efectos de evitar los ajustes bruscos que suelen perturbar a los usuarios de las cifras de comercio exterior. A tal efecto, para la estimación de las exportaciones totales del mes de diciembre se ha procedido a

ajustar la cifra de exportación de minerales aplicando la misma variación porcentual registrada en las operaciones cumplidas en el período julio/noviembre de 2004. Similar tratamiento han recibido las operaciones de minerales de diciembre de 2004 a diciembre de 2005.

- Por lo general no se realizan modificaciones en las cifras de importación salvo las practicadas a fin de cada año por la recuperación por parte de los importadores de mercaderías que fueran enviadas previamente a rezago y registradas como tal.
- A los efectos de facilitar la tarea de los usuarios de las cifras de comercio exterior, el INDEC ha decidido practicar los ajustes mencionados en ocasión de la publicación de los datos correspondientes al mes de septiembre para los primeros seis meses del año y a los del mes de abril para el total anual.
- A partir del mes de enero de 2004 se han incluido las exportaciones e importaciones bajo el régimen de courier.
- Las variaciones porcentuales de precios y cantidades de las exportaciones e importaciones del período analizado se construyeron sobre la base de un índice de precios mensual del tipo Paasche con base 1997=100. Estas variaciones pueden diferir de las publicadas en "Índices de Precios y Cantidades de Comercio Exterior, base 1993=100" ya que responden a diferentes períodos base y frecuencias de cálculo.
 - Los índices de precios del tipo Paasche se construyen considerando las cantidades del período de cálculo, razón por la cual son sensibles a los cambios en la composición del comercio exterior.

Zonas Económicas:

Mercosur (Mercado Común del Sur): incluye Argentina, Brasil, Paraguay y Uruguay (incluye zonas francas de Brasil y Uruguay).

Chile: incluye zonas francas Iquique, Punta Arenas.

Resto de ALADI (Asociación Latinoamericana de Integración): incluye Colombia, Ecuador, Cuba, Perú, Venezuela y Bolivia (incluye zona franca)

NAFTA (Tratado de Libre Comercio de América del Norte): incluye Estados Unidos, Canadá y México.

UE (Unión Europea): Incluye Austria, Bélgica, Dinamarca, España (incluye Islas Canarias), Finlandia, Francia (incluye Mónaco), Grecia, Irlanda, Italia (incluye San Marino), Luxemburgo, Países Bajos, Portugal, Reino Unido, República Federal de Alemania y Suecia. Se incorporan a partir del 1 de mayo de 2004 los siguientes países: Chipre, Eslovaquia, Eslovenia, Estonia, Hungría, Letonia, Lituania, Malta, Polonia y República Checa.

ASEAN (Asociación de las Naciones del Sudeste Asiático): incluye Brunei, Camboya, Filipinas, Indonesia, Laos, Malasia, Myanmar, Singapur, Tailandia, Vietnam.

Medio Oriente: incluye Arabia Saudita, Bahrein, Emiratos Arabes Unidos, Irán, Iraq, Israel, Jordania, Kuwait, Líbano, Omán, Qatar, República de Yemen, Siria y Territorio Autónomo Palestino.

El 20 de febrero de 2006 se difundirá información más desagregada en la publicación INDEC INFORMA.