

## INFORMACIÓN DE PRENSA

Buenos Aires, 22 de enero de 2007

### INTERCAMBIO COMERCIAL ARGENTINO

Datos provisorios del año 2005 y cifras estimadas del año 2006

#### 1. PRESENTACIÓN DE LOS PRINCIPALES RESULTADOS

El valor de las exportaciones del mes de diciembre alcanzó los 4.236 millones de dólares, aumentando el 17% con respecto al mismo mes del año anterior. Este crecimiento fue producto de un incremento conjunto de cantidades y precios (7% y 9% respectivamente) y se explicó por el incremento de diversos rubros: Cereales, Material de transporte terrestre y Residuos y desperdicios de la industria alimenticia, entre otros. Por su parte las importaciones crecieron el 10% respecto a diciembre de 2005, alcanzando un valor de 2.755 millones de dólares. Este avance se explicó por la evolución de las cantidades importadas (10%). Las mayores compras de Bienes intermedios y de Piezas y accesorios para bienes de capital explicaron el 73% de dicho incremento. En consecuencia se produjo un superávit comercial de 1.481 millones de dólares en el mes bajo estudio. El aumento de las exportaciones en el año fue del 15% alcanzando los 46.569 millones de dólares, el 45% de este incremento se explicó por las mayores exportaciones de Manufacturas de origen industrial. En tanto que las importaciones totalizaron 34.159 millones de dólares, registrando un incremento del 19% respecto al mismo período del año anterior. De esta forma se obtuvo en los doce meses un superávit comercial de 12.409 millones de dólares.

**Cuadro 1.** Intercambio comercial argentino en millones de dólares y variaciones porcentuales

Años 2005 - 2006

Período	Exportación				Importación				Saldo	
	2005*	2006 <sup>e</sup>	Var.% (a)	Var.% (b)	2005*	2006*	Var.% (a)	Var.% (b)	2005*	2006*
	Mill. de dls.				Mill. de dls.				Mill. de dls.	
<b>Total</b>										
<b>Año</b>	<b>40.352</b>	<b>46.569</b>	<b>15</b>	<b>15</b>	<b>28.689</b>	<b>34.159</b>	<b>19</b>	<b>19</b>	<b>11.663</b>	<b>12.409</b>
Enero	2.781	3.161	14	14	1.901	2.323	22	22	880	838
Febrero	2.611	3.069	18	16	1.867	2.326	25	23	743	742
Marzo	3.054	3.624	19	17	2.198	2.724	24	24	856	899
Abril	3.562	3.922	10	15	2.380	2.547	7	19	1.182	1.375
Mayo	3.695	4.227	14	15	2.476	2.825	14	18	1.219	1.401
Junio	3.449	3.836	11	14	2.724	2.860	5	15	725	976
Julio	3.599	3.805	6	13	2.349	2.854	21	16	1.250	951
Agosto	3.836	4.291	12	13	2.626	3.283	25	17	1.210	1.008
Septiembre	3.481	4.065	17	13	2.468	3.170	28	19	1.013	895
Octubre	3.392	4.225	25	14	2.503	3.254	30	20	890	971
Noviembre	3.268	4.109	26	15	2.701	3.237	20	20	567	872
Diciembre	3.624	4.236	17	15	2.496	2.755	10	19	1.129	1.481

(a) Variación porcentual con respecto a igual período del año anterior.

(b) Variación porcentual acumulada con respecto a igual período del año anterior.

Nota: Los totales por suma pueden no coincidir por redondeo en las cifras parciales.

\* Dato provisorio

<sup>e</sup> Dato estimado por extrapolación, proyección o imputación

. Dato no registrado

- Dato igual a cero

-- Dato ínfimo, menos de la mitad del último dígito mostrado

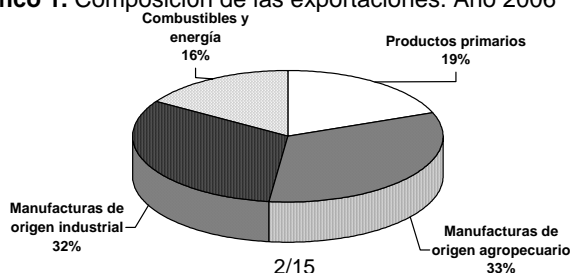
/// Dato que no corresponde presentar debido a la naturaleza de las cosas o del cálculo

Las fechas de difusión de los próximos informes de prensa se encuentran disponibles en Internet: <http://www.indec.mecon.gov.ar/servicio/calenet.htm>.

## 2. EXPORTACIONES

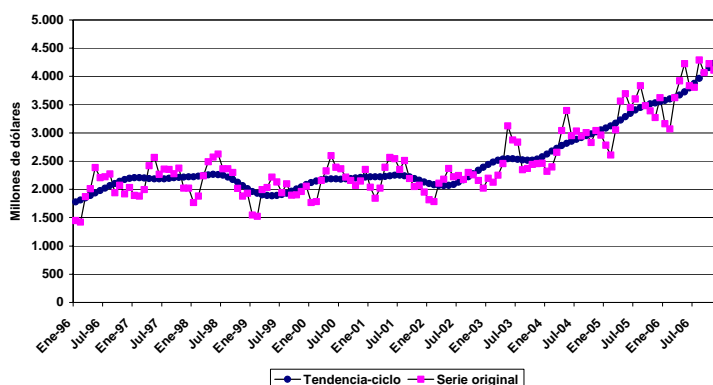
- **Composición por Grandes rubros en diciembre.** El incremento de las exportaciones durante el mes de diciembre estuvo impulsado por el aumento de las Manufacturas de origen industrial (33%) y las Manufacturas de origen agropecuario (24%). Estos aumentos en los valores se debieron al incremento conjunto de cantidades (26% y 10% respectivamente) y precios (5% y 13%). Los Productos primarios no presentaron una variación significativa. Por su parte, el rubro Combustibles y energía disminuyó en valor, debido a las menores cantidades vendidas (-3%) dado que los precios no registraron variación. (véase cuadro 6, pág. 7).
- **Principales productos exportados en diciembre.** Los principales rubros que explicaron durante el mes el incremento de las exportaciones en valor absoluto fueron, en primer lugar, los Cereales, principalmente el trigo con destino a Brasil, India, República de Yemen y Perú, entre otros países. El crecimiento en valor de este rubro se debió a un aumento conjunto de cantidades y precios. Le siguió en importancia las ventas externas del rubro Material de transporte terrestre, impulsadas por las compras de Brasil y México (vehículos para transporte de personas y mercancías). Se destacaron también las crecientes exportaciones de harinas y pellets de la extracción de aceite de soja hacia Tailandia, Italia, Malasia y Países Bajos, entre otros. En este rubro se registró un aumento de las cantidades vendidas y de los precios. A su vez, volvieron a sobresalir las ventas de Piedras, metales preciosos y sus manufacturas, en especial oro para uso no monetario hacia Suiza. Le siguieron el incremento de las exportaciones de Azúcar y artículos de confitería, particularmente azúcar de caña en bruto hacia Rusia y Siria y azúcar de caña o remolacha y sacarosa a Túnez, Chile y Sierra Leona. Las exportaciones de grasas y aceites vegetales también aumentaron, debido a los mayores precios registrados, destacándose las ventas de aceite de soja a China, India, Argelia y Corea Republicana y de aceite de girasol hacia Australia, Omán, China y Perú. Por último, dentro del rubro Metales comunes y sus manufacturas, se destacaron las mayores exportaciones de tubos sin costuras, aceros aleados sin revestir para intubación o producción de pozos de petróleo o gas hacia Arabia Saudita, Emiratos Árabes Unidos, Kazajistán y Argelia, entre otras naciones. El aumento en valor fue debido a un incremento conjunto de precios y cantidades. Por su parte, los rubros que disminuyeron sus exportaciones este mes fueron, Mineral de cobre y sus concentrados, por las menores ventas hacia China, Corea Republicana, Filipinas y Alemania, entre otros y los Carburantes, en especial, gasolinas excluidas de aviación hacia Estados Unidos y México. Los principales productos exportados en términos de valor absoluto fueron las harinas, pellets y aceite de soja, los vehículos automóviles terrestres, trigo, Petróleo crudo, gas de petróleo, tubos y caños de fundición, hierro o acero y Resto de carburantes. (véase cuadro 7, pág. 8).
- **Composición por Grandes rubros en los doce meses.** Todos los rubros de exportación se incrementaron con respecto al año anterior. Las exportaciones de Manufacturas de origen industrial, las Manufacturas de origen agropecuario y los Productos primarios crecieron en valor impulsados por un aumento conjunto de precios y cantidades vendidas. Por su parte, el crecimiento de las exportaciones de Combustibles y energía se explicó por un aumento de sus precios (21%) mientras las cantidades vendidas disminuyeron (-12%). (véase cuadro 4, Pág. 6).
- **Principales productos exportados en los doce meses.** Los productos que registraron un mayor incremento en valor absoluto fueron, en primer lugar, Material de transporte terrestre que tuvo como destino principal a Brasil (vehículos para transporte de personas y mercancías), le siguieron Venezuela (partes y accesorios de vehículos automóviles, camiones para usos especiales, vehículos para transportes de personas y tractores) y México (vehículos para transporte de mercancías). Luego le siguió el incremento de las ventas externas de Mineral de cobre y sus concentrados, que tuvo como principales destinos Alemania, España, Corea Republicana, India y Brasil, entre otros países. El aumento en las cantidades exportadas de este rubro fue acompañado por una suba de los precios internacionales. Además se destacaron las exportaciones de Residuos y desperdicios de la industria alimenticia, por las mayores cantidades vendidas de harinas y pellets de soja principalmente con destino a los países de la Unión Europea. Luego se distinguieron las exportaciones de Grasas y aceites vegetales que aumentaron debido a la demanda de aceite de soja (India, Argelia, Sudáfrica y Marruecos). Las exportaciones de Piedras, metales preciosos y sus manufacturas registraron un aumento en valor, en especial por las ventas de oro para uso no monetario hacia Suiza. Otro rubro que incrementó sus ventas fue pescados y mariscos, en especial camarones y langostinos congelados hacia España, Italia y Japón, veneras, volandeiras y moluscos hacia Francia y Estados Unidos y filetes de merluza congelados a Brasil, Italia y España. Dentro del rubro Productos químicos y conexos, se acentuaron en valor las exportaciones de productos farmacéuticos, destacándose los medicamentos hacia Canadá, Brasil y Venezuela y vacunas contra la fiebre aftosa hacia Paraguay. Le siguieron en importancia las ventas de productos químicos orgánicos (p-xilenos, metanol y tolueno hacia Estados Unidos, etilbenceno a Brasil, menotropinas a Alemania y ciclohexanos a Países Bajos). Las exportaciones de desodorantes y antitranspirantes corporales líquidos se dirigieron hacia Brasil, México y Colombia y los aceites esenciales de limón hacia Estados Unidos y Puerto Rico. Por su parte, cabe resaltar el menor valor de las exportaciones de Semillas y frutos oleaginosos, Petróleo crudo y Carnes. Por último, los principales productos exportados en términos de valor absoluto fueron las harinas y pellets de soja, vehículos automóviles terrestres, aceite de soja, Petróleo crudo, porotos de soja, Mineral de cobre y sus concentrados, gas de petróleo, trigo y maíz. (véase cuadro 5, pág. 7 y cuadro 7, pág. 8).
- **Estructura de las exportaciones en los doce meses.** Las Manufacturas de origen agropecuario y de origen industrial son los rubros de mayor participación en el total de las exportaciones argentinas. Durante este año la participación de las Manufacturas de origen industrial en las exportaciones totales se incrementó 2% respecto al año anterior.

**Gráfico 1.** Composición de las exportaciones. Año 2006



- **Exportaciones desestacionalizadas y tendencia-ciclo.** En términos desestacionalizados se observó en el mes de diciembre un aumento de las exportaciones respecto al mes anterior de 2,9%. La tendencia-ciclo<sup>1</sup> por su parte, se incrementó el 1,4% con respecto al mes anterior. (véase cuadros 2 y 3, pág. 6 y gráfico 2).

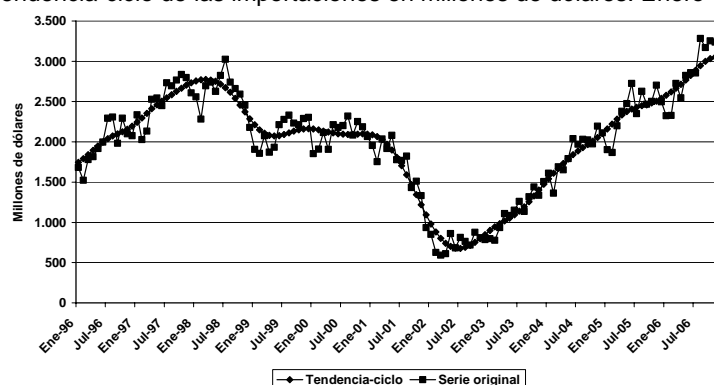
**Gráfico 2.** Tendencia-ciclo de las exportaciones en millones de dólares. Enero 1996-Diciembre 2006



### 3. IMPORTACIONES

- **Importaciones por Uso económico en diciembre.** Las importaciones crecieron en todos los Usos económicos respecto al mismo mes del año anterior por las mayores cantidades importadas, a excepción de los Combustibles y lubricantes. El mayor valor de las importaciones se explicó, en primer lugar, por el principal uso de importación, Bienes intermedios. Este incremento se debió al aumento conjunto de los precios y las cantidades importadas de los bienes del agrupamiento. Dentro de éste sobresalieron las compras de insumos para la industria metalúrgica (alúmina calcinada, palanquilla de hierro y productos planos de hierro) y la agroindustria (porotos de soja, abonos minerales y fungicidas). Le siguió en importancia el aumento de las importaciones de Piezas y accesorios para bienes de capital, impulsado por la sostenida demanda del sector automotriz (partes de carrocerías, motores de émbolo y cajas de cambio) y las compras de partes de turbinas de gas. Las importaciones de Bienes de capital también se incrementaron impulsadas por las compras de celulares, aviones -ingresados temporalmente por más de 365 días-, grupos electrógenos para la industria del aluminio, elevadores o transportadores para terminales portuarias, barcos de pesca y palas de carga frontal. Las importaciones del rubro Bienes de consumo crecieron en especial por las compras de motocicletas y medicamentos. Por último el rubro Combustibles y lubricantes registró una disminución de sus importaciones en diciembre, por las menores compras de gasóleo, gas natural en estado gaseoso, hulla bituminosa y querosenes de aviación. En términos de valor absoluto, los productos relacionados con el complejo automotriz, aparatos de telefonía celular, aviones ingresados temporalmente -por un plazo mayor a 365 días-, productos vinculados al complejo energético (energía eléctrica, gas natural en estado gaseoso y gas-oil), insumos para la industria metalúrgica (mineral de hierro y alúmina calcinada) e insumos y bienes de capital para la industria agrícola (tractores, porotos de soja y productos químicos) fueron los más significativos en el mes de diciembre de 2006 (véase cuadro 10, pág. 9).

**Gráfico 3.** Tendencia-ciclo de las importaciones en millones de dólares. Enero 1996-Diciembre 2006



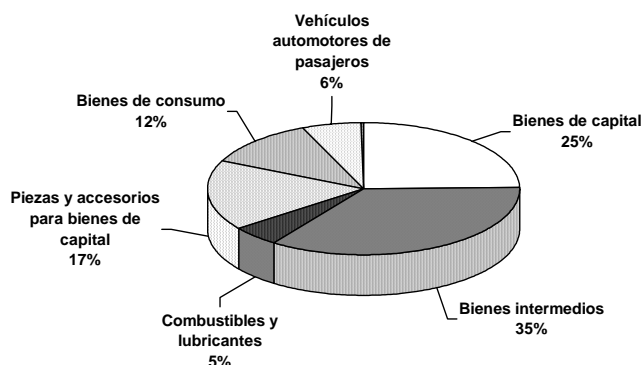
- **Importaciones por Uso económico en los doce meses.** Las importaciones de todos los Usos económicos crecieron en 2006 con respecto a igual período del año anterior, principalmente por las mayores cantidades compradas. El rubro de mayor crecimiento absoluto fue Bienes intermedios -principal uso económico de importación- que aumentó el 15%, destacándose las compras de mineral de hierro, alúmina calcinada y alambre de cobre para la industria metalúrgica, abonos minerales, porotos de soja y algodón sin cardar para la agroindustria, entre otros insumos industriales. Le siguieron las mayores importaciones de Bienes de capital, donde sobresalieron las compras de celulares, aviones -ingresados temporalmente por más de 365 días-, grupos electrógenos, camiones, videocámaras, topadoras frontales y computadoras. Por su parte las importaciones de Piezas y accesorios de bienes de capital se incrementaron por las compras de motores de émbolo y sus partes, cajas de cambio, chasis, partes y accesorios de carrocerías, y partes para el armado de celulares, y de instrumentos de control, principalmente provenientes de Brasil. Le siguieron las importaciones de Bienes de consumo que crecieron el 26% y estuvieron compuestas, entre otros productos, por televisores, medicamentos y motocicletas. Las importaciones de Vehículos automotores de pasajeros, que tuvo como principal origen Brasil, fue el rubro que más se

<sup>1</sup> Véase la nota metodológica en página 14.  
I.5891

incrementó (27%). Por su parte, el valor de las compras de Combustibles y lubricantes aumentaron el 12% debido a los mayores precios registrados, dado que las cantidades importadas disminuyeron en el mes. En términos de valor absoluto, los productos que más se importaron en los doce meses fueron los relacionados con el complejo automotriz, productos vinculados al complejo energético (fuel-oil, energía eléctrica y gas natural en estado gaseoso), aviones -ingresados temporalmente por más de 365 días-, aparatos de telefonía celular, insumos y bienes de capital para la industria agrícola - cosechadoras, trilladoras, tractores, abonos y fertilizantes- e insumos de la industria metalúrgica. (véase cuadro 10, pág. 9).

- **Estructura de las importaciones en los doce meses.** Los productos que se importaron en calidad de Bienes intermedios representaron el 35% de las importaciones argentinas, en tanto Bienes de capital fue el rubro que le siguió en importancia con el 25%.

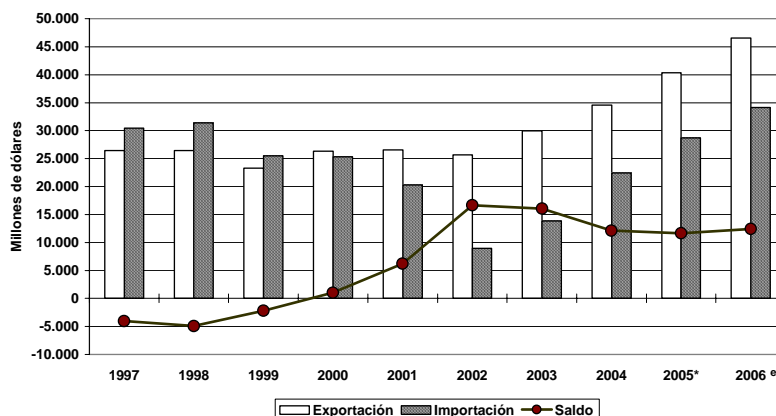
**Gráfico 4.** Composición de las importaciones. Año 2006



- **Importaciones desestacionalizadas y tendencia-ciclo.** El valor desestacionalizado del mes de diciembre mostró una disminución del 6,5% respecto al mes anterior. Por su parte, la tendencia-ciclo registró este mes una variación porcentual positiva del 0,1% respecto al mes anterior. (véase cuadros 8 y 9, Pág. 9 y gráfico 3 Pág.3).

#### 4. INTERCAMBIO COMERCIAL SEGÚN ZONAS ECONÓMICAS

**Gráfico 5.** Intercambio comercial argentino en millones de dólares. Años 1997-2006

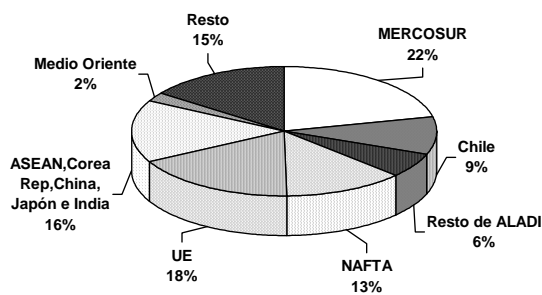


- **MERCOSUR.** Las exportaciones en diciembre hacia este bloque, principal socio comercial -mayores exportaciones e importaciones- crecieron en todos los rubros. Se destacaron las ventas de Manufacturas de origen industrial, particularmente el Material de transporte terrestre y Productos químicos y conexos con destino principal a Brasil. Le siguieron las exportaciones de Combustibles y energía, en particular las ventas de Gas de petróleo y otros hidrocarburos gaseosos, Carburantes y Petróleo crudo a Brasil. El incremento de estos dos rubros explican el 79% del aumento de las exportaciones hacia este bloque. Las importaciones provenientes del MERCOSUR se incrementaron, destacándose los Bienes intermedios (mineral de hierro, perfiles de hierro, ferroaleaciones, cinc en bruto y funguicidas de Brasil y porotos de soja de Paraguay), las Piezas y accesorios para bienes de capital (carrocerías, motores de émbolo y cajas de cambio) y los Bienes de Capital. El intercambio con este bloque arrojó un saldo comercial negativo de 59 millones de dólares.
- Durante los doce meses, las importaciones desde el MERCOSUR crecieron el 15%, principalmente Bienes intermedios, Piezas y accesorios para bienes de capital y Bienes de capital. Mientras las exportaciones aumentaron el 29%, mencionando por orden de importancia las ventas de Manufacturas de origen industrial (Material de transporte terrestre y Productos químicos y conexos y Papel, cartón, impresos y publicaciones a Brasil), Productos primarios (trigo, Mineral de cobre y sus concentrados y Frutas frescas hacia Brasil), Combustibles y energía (naftas, fuel-oil, butanos y propanos licuados hacia Brasil y energía eléctrica a Uruguay), y las Manufacturas de origen agropecuario (Productos de molinería y Pescados y mariscos elaborados hacia Brasil). En los doce meses del año, el déficit comercial con este bloque fue de 2.778 millones de dólares.
- **UNION EUROPEA.** En diciembre el intercambio comercial con este bloque se ubicó en tercer lugar, siendo superado por las mayores exportaciones e importaciones del bloque asiático, arrojando un saldo comercial de 122 millones de dólares. Las exportaciones hacia este bloque crecieron impulsadas principalmente por las Manufacturas de origen agropecuario (harinas y pellets de soja hacia Italia, Países Bajos y Francia, entre otros países europeos). Las importaciones aumentaron

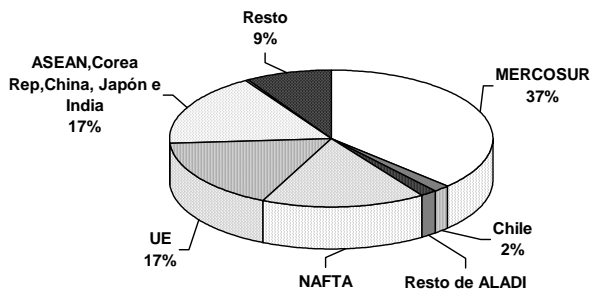
particularmente por las mayores compras de Bienes de capital (elevadores neumáticos y dosificadores de sólidos o líquidos para la industria del aluminio provenientes de Francia, aceleradores lineales del Reino Unido y extrusoras de plástico y máquinas para fabricar alimentos de Italia), Piezas y accesorios para bienes de capital (partes de celulares de Suecia, válvulas esclusas para la industria petrolera de Italia y electrodos para hornos de España) y Bienes de consumo.

- En los doce meses el comercio con este bloque arrojó un saldo de u\$s 2.358 millones. Las exportaciones aumentaron el 19% lideradas por las mayores compras de Mineral de cobre y sus concentrados de Alemania, España y Finlandia; harinas y pellets de soja de Francia, Reino Unido y Países Bajos; Camarones y langostinos de España e Italia y aceite de soja de Países Bajos, Italia y Francia. Las importaciones provenientes de este origen aumentaron el 20%, impulsadas principalmente por Bienes de capital, Bienes intermedios y Bienes de Consumo.
- ASEAN, Corea Republicana, China, Japón e India.** El intercambio con el bloque -segundo en importancia- durante el mes de diciembre registró un saldo comercial de u\$s 52 millones. Las importaciones desde este origen aumentaron principalmente por las compras de Bienes de capital (máquinas para trabajar caucho de China y Japón, aparatos de rayos x y topadoras frontales de China y barcos de pesca de Japón), Bienes de Consumo (medicamentos de Japón y motocicletas y televisores de China) y Bienes intermedios (poliesteres y resinas epoxi de China y Corea Republicana y manganeso en bruto y glifosato de China). Las exportaciones hacia esta zona aumentaron por las mayores ventas de Manufacturas de origen agropecuario destacándose harinas y pellets de soja a Tailandia, Malasia y Filipinas y aceite de soja en bruto a China, India y Corea Republicana y Petróleo crudo a China.
- Para los doce meses, el intercambio comercial con este bloque registró un saldo positivo de u\$s 1.295 millones. Las exportaciones se vieron impulsadas por las ventas de Combustibles y energía, en especial Petróleo crudo a China y por las Manufacturas de origen agropecuario, donde se destacaron las ventas de aceite de soja a India, Malasia y Vietnam, harinas y pellets de soja a Malasia, Vietnam y Corea Republicana y cueros y pieles curtidos de bovinos hacia China, Corea Republicana y Hong Kong. Las importaciones desde este origen aumentaron en todos los usos económicos, a excepción de Combustibles y lubricantes.
- NAFTA.** Las importaciones de diciembre desde este origen aumentaron con respecto a igual mes del año anterior, en especial Combustibles y lubricantes (gasóleo y querosenes de aviación de Estados Unidos), Vehículos automotores de pasajeros principalmente provenientes de México y Bienes intermedios (abonos minerales y octenos para la industria química de Estados Unidos). Por su parte las exportaciones disminuyeron por las menores ventas de Combustibles y energía (gasolinas excluidas de aviación y aceite crudo de petróleo) hacia Estados Unidos y México. De este modo se registró un saldo comercial positivo de u\$s 56 millones.
- En los doce meses, el intercambio comercial con el bloque arrojó un saldo de u\$s 429 millones. Las exportaciones se mantuvieron sin variación respecto al año anterior, se destacaron las ventas de las Manufacturas de origen industrial, principalmente los productos químicos orgánicos (p-xilenos, carbonato de litio y tolueno hacia Estados Unidos) y productos farmacéuticos a Canadá. También se registraron exportaciones de vehículos para transporte de mercancías hacia México. Dentro de los Productos primarios sobresalieron las ventas de Mineral de cobre y sus concentrados a Canadá y maíz para siembra a Estados Unidos y México. También aumentaron las Manufacturas de origen agropecuario hacia este destino, impulsadas por las preparaciones alimenticias a base de cereales y leche a México y vinos a Estados Unidos. Las importaciones crecieron el 12% debido al incremento de los Bienes de Capital, Vehículos automotores de pasajeros y Bienes intermedios.
- CHILE.** Las exportaciones con destino a Chile disminuyeron en el mes de diciembre el 16%, esto se debió casi exclusivamente a las menores ventas de aceites crudos de petróleo. Sin embargo, debido a las bajas importaciones provenientes de este país, el superávit comercial continuó siendo durante diciembre el mayor de todos los bloques, alcanzando los u\$s 308 millones. (véase cuadro 11, cuadro 12.1 Pág. 10 y cuadro 13.1 Pág. 11).
- En los doce meses el intercambio comercial con Chile registró el mayor saldo comercial, alcanzando los u\$s 3.791 millones de dólares. Las exportaciones hacia este país ascendieron a u\$s 4.390 millones, el 2% inferior a igual período del año anterior. Los principales rubros de exportación fueron Manufacturas de origen industrial (productos planos y laminados de hierro, aleaciones de aluminio, Material de transporte terrestre, Plásticos y sus manufacturas y Papel, cartón y sus manufacturas), Manufacturas de origen agropecuario (azúcar de caña, Residuos y desperdicios de la industria alimenticia, Grasas y aceites y productos lácteos) y Productos primarios (trigo).
- Por último, los principales destinos en términos de valor absoluto de las exportaciones en los doce meses fueron: Brasil, Chile, Estados Unidos, China y España. Los principales países de origen de las importaciones fueron Brasil, Estados Unidos, China, Alemania, México y Japón. (véase cuadro 11 pág. 10, cuadro 12.2 pág. 11 y cuadro 13.2 pág.12).
- Estructura del Intercambio comercial en los doce meses.** En los gráficos 6 y 7 se puede apreciar la participación de los diferentes socios comerciales en las exportaciones argentinas y la de los principales proveedores para los doce meses de 2006.

**Gráfico 6. Exportaciones según destino.**  
Año 2006



**Gráfico 7. Importaciones según origen.**  
Año 2006



**Cuadro 2.** Exportaciones mensuales en millones de dólares, serie desestacionalizada.  
Enero 1996-Diciembre 2006

Años	Ene	Feb	Mar	Abr	May	Jun	Jul	Ago	Sep	Oct	Nov	Dic
Mill.de dls.												
1996	1.754	1.656	1.907	1.888	1.983	1.965	2.073	2.147	2.001	2.168	2.112	2.156
1997	2.288	2.271	2.006	2.226	2.144	1.993	2.189	2.223	2.297	2.465	2.225	2.103
1998	2.143	2.282	2.234	2.289	2.209	2.313	2.219	2.249	2.320	2.127	2.037	2.009
1999	1.876	1.847	1.982	1.864	1.919	1.883	1.838	1.975	1.897	2.021	2.074	2.132
2000	2.111	2.074	2.171	2.187	2.202	2.124	2.267	2.085	2.187	2.180	2.248	2.504
2001	2.345	2.210	2.084	2.229	2.165	2.307	2.216	2.392	2.246	2.124	2.148	2.076
2002	2.044	2.110	2.225	2.001	1.987	2.061	2.076	2.107	2.327	2.332	2.255	2.124
2003	2.448	2.499	2.390	2.256	2.665	2.686	2.640	2.313	2.375	2.513	2.602	2.552
2004	2.621	2.744	2.770	2.798	2.955	2.780	2.885	2.859	3.019	2.962	3.147	3.037
2005	3.175	3.069	3.157	3.305	3.182	3.290	3.474	3.647	3.476	3.505	3.361	3.709
2006	3.552	3.615	3.727	3.677	3.620	3.687	3.688	4.047	4.094	4.292	4.225	4.347

**Cuadro 3.** Exportaciones mensuales en millones de dólares, tendencia-ciclo.  
Enero 1996-Diciembre 2006

Años	Ene	Feb	Mar	Abr	May	Jun	Jul	Ago	Sep	Oct	Nov	Dic
Mill.de dls.												
1996	1.777	1.811	1.850	1.891	1.934	1.977	2.021	2.064	2.104	2.141	2.172	2.195
1997	2.207	2.209	2.203	2.193	2.186	2.183	2.187	2.195	2.205	2.213	2.218	2.221
1998	2.226	2.234	2.245	2.256	2.264	2.263	2.249	2.220	2.177	2.124	2.067	2.012
1999	1.965	1.929	1.905	1.891	1.887	1.893	1.908	1.933	1.966	2.005	2.046	2.085
2000	2.120	2.148	2.168	2.180	2.184	2.183	2.182	2.184	2.191	2.201	2.211	2.218
2001	2.221	2.222	2.224	2.230	2.240	2.249	2.251	2.242	2.221	2.193	2.161	2.131
2002	2.104	2.083	2.070	2.065	2.071	2.090	2.124	2.169	2.223	2.280	2.337	2.391
2003	2.440	2.483	2.516	2.537	2.545	2.543	2.533	2.522	2.514	2.518	2.539	2.575
2004	2.623	2.677	2.728	2.776	2.816	2.851	2.883	2.916	2.951	2.985	3.018	3.051
2005	3.085	3.125	3.172	3.227	3.287	3.349	3.405	3.451	3.487	3.512	3.533	3.552
2006	3.573	3.599	3.631	3.672	3.727	3.795	3.875	3.966	4.062	4.152	4.230	4.289

**Cuadro 4.** Variación porcentual con respecto al año anterior de los valores, precios y cantidades de las exportaciones e importaciones. Año 2006

Rubros	Var. % respecto a igual período del año 2005		
	Valor	Precio	Cantidad
<b>Exportación</b>	<b>15</b>	<b>7</b>	<b>7</b>
Productos primarios	11	9	1
Manufacturas de origen agropecuario	16	6	9
Manufacturas de origen industrial	24	7	15
Combustibles y energía	6	21	-12
<b>Importación</b>	<b>19</b>	<b>3</b>	<b>16</b>
Bienes de capital	21	-2	23
Bienes intermedios	15	7	7
Combustibles y lubricantes	12	15	-3
Piezas y accesorios para bienes de capital	21	2	19
Bienes de consumo, incluido vehículos automotores de pasajeros	26	4	21
Bienes de consumo	26	.	.
Vehículos automotores de pasajeros	27	.	.
Resto	-11	.	.

**Cuadro 5.** Diferencias de valor significativas en la exportación de algunos productos seleccionados, en millones de dólares. Años 2005 - 2006

Productos seleccionados	Años		Diferencias absolutas
	2005*	2006 <sup>e</sup>	
	Mill.de dls.		
<b>Total</b>	<b>40.352</b>	<b>46.569</b>	<b>6.217</b>
<b>Subtotal de productos seleccionados</b>	<b>22.344</b>	<b>24.468</b>	<b>2.124</b>
Vehículos automóviles para el transporte de personas	805	1.438	633
Aceite de soja, en bruto	2.120	2.721	601
Harina y "pellets" de la extracción de aceite de soja	3.794	4.367	573
Vehículos automóviles para el transporte de mercancías	1.078	1.396	318
Camarones y langostinos	85	372	287
Naftas	641	904	263
Gas de petróleo y demás hidrocarburos gaseosos	1.254	1.504	250
Tubos y perfiles huecos sin costura de hierro o acero	839	1.073	234
Trigo, exc. duro, exc. para siembra	1.280	1.479	199
Leche entera en polvo	369	467	98
Miel	129	154	25
Porotos de soja, exc. para siembra	2.275	1.772	-503
Gasolinas	1.317	1.078	-239
Productos laminados planos de hierro o acero sin alear	416	231	-185
Maíz, exc. para siembra, en grano	1.348	1.212	-136
Petróleo crudo	2.509	2.410	-99
Carne bovina deshuesada, refrigerada y congelada	1.158	1.095	-63
Gasoil	119	57	-62
Aceite de girasol	656	619	-37
Limonos	152	119	-33
<b>Resto</b>	<b>18.008</b>	<b>22.101</b>	<b>4.093</b>

**Cuadro 6.** Exportaciones e importaciones en millones de dólares, según Grandes rubros y uso económico y variación porcentual. Diciembre y años 2005 - 2006

Rubros	Diciembre			Años		
	2005*	2006 <sup>e</sup>	Var.%	2005*	2006 <sup>e</sup>	Var.%
	Mill.de dls.			Mill.de dls.		
EXPORTACIÓN						
Total	3.624	4.236	17	40.352	46.569	15
Productos primarios	697	695	--	8.098	8.953	11
Manufacturas de origen agropecuario	1.202	1.490	24	13.138	15.251	16
Manufacturas de origen industrial	1.061	1.409	33	11.984	14.801	24
Combustibles y energía	664	642	-3	7.132	7.564	6
	Mill.de dls.			Mill.de dls.		
IMPORTACIÓN						
Total	2.496	2.755	10	28.689	34.159	19
Bienes de capital	692	758	10	7.011	8.484	21
Bienes intermedios	850	946	11	10.377	11.920	15
Combustibles y lubricantes	127	79	-38	1.545	1.729	12
Piezas y accesorios para bienes de capital	375	467	25	4.859	5.900	21
Bienes de consumo	291	339	16	3.162	3.970	26
Vehículos automotores de pasajeros	150	157	5	1.603	2.038	27
Resto	11	10	-9	132	118	-1

**Cuadro 7.** Exportaciones en millones de dólares y variación porcentual, según principales rubros. Diciembre y años 2005 - 2006

Rubros	Diciembre			Años		
	2005*	2006 <sup>e</sup>	Var.%	2005*	2006 <sup>e</sup>	Var.%
	Mill.de dls.			Mill.de dls.		
<b>Total</b>	<b>3.624</b>	<b>4.236</b>	<b>17</b>	<b>40.352</b>	<b>46.569</b>	<b>15</b>
<b>Productos primarios</b>	<b>697</b>	<b>695</b>	<b>--</b>	<b>8.098</b>	<b>8.953</b>	<b>11</b>
Animales vivos	1	4	300	13	17	31
Pescados y mariscos sin elaborar	35	37	6	441	805	83
Miel	11	11	-	129	154	19
Hortalizas y legumbres sin elaborar	31	35	13	239	287	20
Frutas frescas	29	47	62	687	713	4
Cereales	206	398	93	2.808	2.964	6
Semillas y frutos oleaginosos	53	71	34	2.444	1.962	-20
Tabaco sin elaborar	11	9	-18	212	238	12
Lanas sucias	4	4	-	34	31	-9
Fibra de algodón	1	--	-78	25	2	-92
Mineral de cobre y sus concentrados	309	70	-77	983	1.664	69
Resto de productos primarios	7	8	14	83	116	40
<b>Manufacturas de origen agropecuario (MOA)</b>	<b>1.202</b>	<b>1.490</b>	<b>24</b>	<b>13.138</b>	<b>15.251</b>	<b>16</b>
Carnes y sus preparados	138	120	-13	1.651	1.610	-2
Pescados y mariscos elaborados	46	38	-17	353	418	18
Productos lácteos	59	79	34	604	765	27
Otros productos de origen animal	3	4	33	37	43	16
Frutas secas o procesadas	8	12	50	96	137	43
Café, té, yerba mate y especias	5	7	40	68	78	15
Productos de molinería	6	30	400	97	142	46
Grasas y aceites	346	387	12	3.291	3.888	18
Azúcar y artículos de confitería	32	78	144	222	349	57
Preparados de hortalizas, legumbres y frutas	50	63	26	527	657	25
Bebidas, líquidos alcohólicos y vinagre	34	41	21	364	442	21
Residuos y desperdicios de la industria alimenticia	307	456	49	4.032	4.668	16
Extractos, curtientes y tintóreos	4	5	25	39	48	23
Pieles y cueros	69	83	20	836	921	10
Lanas elaboradas	13	12	-8	133	147	11
Resto de MOA	80	75	-6	787	937	19
<b>Manufacturas de origen industrial (MOI)</b>	<b>1.061</b>	<b>1.409</b>	<b>33</b>	<b>11.984</b>	<b>14.801</b>	<b>24</b>
Productos químicos y conexos	197	226	15	2.301	2.613	14
Materias plásticas y sus manufacturas	91	96	5	1.149	1.211	5
Caucho y sus manufacturas	22	27	23	255	317	24
Manufacturas de cuero, marroquinería	12	10	-17	113	115	2
Papel, cartón, impresos y publicaciones	41	56	37	495	581	17
Textiles y confecciones	26	28	8	291	309	6
Calzado y sus partes componentes	2	2	-	29	32	10
Manufacturas de piedra, yeso, vidrio	13	13	-	144	166	15
Piedras, metales preciosos, monedas	17	73	329	150	567	278
Metales comunes y sus manufacturas	206	246	19	2.319	2.476	7
Máquinas y aparatos, material eléctrico	127	160	26	1.324	1.560	18
Material de transporte terrestre	237	399	68	2.891	4.042	40
Vehíc.de navegación-aérea, marítima y fluvial	17	21	24	97	340	251
Resto de MOI	53	51	-4	428	471	10
<b>Combustibles y energía</b>	<b>664</b>	<b>642</b>	<b>-3</b>	<b>7.132</b>	<b>7.564</b>	<b>6</b>
Petróleo crudo	187	183	-2	2.509	2.410	-4
Carburantes	313	266	-15	2.998	3.209	7
Grasas y aceites lubricantes	12	14	17	137	172	26
Gas de petróleo y otros hidrocarburos	133	150	13	1.254	1.504	20
Energía eléctrica	4	16	300	100	156	56
Resto de combustibles	15	13	-13	134	113	-16



**Cuadro 8.** Importaciones mensuales en millones de dólares. Serie desestacionalizada.  
Enero 1996-Diciembre 2006

Años	Ene	Feb	Mar	Abr	May	Jun	Jul	Ago	Sep	Oct	Nov	Dic
Mill.de dls.												
1996	1.750	1.765	1.866	1.856	1.889	2.087	2.113	2.136	1.940	2.118	2.052	2.190
1997	2.429	2.297	2.328	2.480	2.582	2.449	2.528	2.576	2.655	2.647	2.816	2.663
1998	2.743	2.560	2.745	2.779	2.714	2.744	2.805	2.621	2.553	2.466	2.403	2.244
1999	2.176	2.139	2.071	1.913	1.998	2.121	2.122	2.150	2.134	2.154	2.169	2.360
2000	2.120	2.154	2.092	2.068	2.108	2.064	2.121	2.076	2.050	2.128	2.063	2.236
2001	2.088	2.010	2.077	2.031	1.966	1.729	1.655	1.611	1.486	1.347	1.229	1.090
2002	981	883	790	571	740	696	651	627	710	722	764	856
2003	921	1.032	1.041	1.164	1.037	1.092	1.114	1.069	1.243	1.293	1.345	1.501
2004	1.800	1.683	1.671	1.713	1.837	1.921	1.897	1.888	1.948	1.955	2.047	2.090
2005	2.162	2.146	2.272	2.418	2.464	2.603	2.330	2.389	2.377	2.464	2.531	2.533
2006	2.518	2.620	2.712	2.744	2.759	2.749	2.829	3.032	3.143	3.137	3.056	2.859

**Cuadro 9.** Importaciones mensuales en millones de dólares. Serie de la tendencia-ciclo.  
Enero 1996-Diciembre 2006

Años	Ene	Feb	Mar	Abr	May	Jun	Jul	Ago	Sep	Oct	Nov	Dic
Mill.de dls.												
1996	1.746	1.790	1.839	1.893	1.946	1.996	2.038	2.071	2.098	2.125	2.155	2.195
1997	2.243	2.298	2.355	2.409	2.458	2.504	2.546	2.586	2.627	2.666	2.703	2.733
1998	2.756	2.770	2.774	2.768	2.750	2.720	2.674	2.614	2.540	2.458	2.371	2.287
1999	2.212	2.150	2.106	2.081	2.072	2.076	2.092	2.112	2.133	2.149	2.160	2.163
2000	2.158	2.148	2.134	2.121	2.109	2.100	2.095	2.092	2.093	2.096	2.098	2.096
2001	2.087	2.065	2.027	1.971	1.897	1.807	1.705	1.591	1.470	1.345	1.218	1.095
2002	981	881	800	740	701	681	677	690	715	753	798	848
2003	898	943	983	1.019	1.053	1.092	1.138	1.194	1.258	1.328	1.401	1.472
2004	1.541	1.608	1.672	1.732	1.789	1.840	1.886	1.927	1.967	2.007	2.052	2.103
2005	2.160	2.221	2.280	2.333	2.377	2.408	2.430	2.447	2.462	2.481	2.507	2.540
2006	2.578	2.620	2.664	2.713	2.766	2.825	2.887	2.947	2.998	3.034	3.052	3.055

**Cuadro 10.** Importaciones en millones de dólares y variación porcentual por  
Uso económico. Diciembre y años 2005 - 2006

Uso económico	Diciembre			Años		
	2005*	2006*	Var.	2005*	2006*	Var.
	Mill.de dls.		%	Mill.de dls.		%
<b>Total general</b>	<b>2.496</b>	<b>2.755</b>	<b>10</b>	<b>28.689</b>	<b>34.159</b>	<b>19</b>
<b>Bienes de capital</b>	<b>692</b>	<b>758</b>	<b>10</b>	<b>7.011</b>	<b>8.484</b>	<b>21</b>
Bienes de capital (excepto el equipo de transporte)	516	586	14	5.411	6.765	25
Equipo de transporte, industrial	175	172	-2	1.600	1.719	7
<b>Bienes intermedios</b>	<b>850</b>	<b>946</b>	<b>11</b>	<b>10.377</b>	<b>11.920</b>	<b>15</b>
Suministros industriales	833	920	10	10.060	11.590	15
Alimentos y bebidas, destinados a la industria	16	26	63	316	330	4
<b>Combustibles y lubricantes básicos y elaborados</b>	<b>127</b>	<b>79</b>	<b>-38</b>	<b>1.545</b>	<b>1.729</b>	<b>12</b>
<b>Piezas y accesorios para bienes de capital</b>	<b>375</b>	<b>467</b>	<b>25</b>	<b>4.859</b>	<b>5.900</b>	<b>21</b>
<b>Bienes de consumo</b>	<b>291</b>	<b>339</b>	<b>16</b>	<b>3.162</b>	<b>3.970</b>	<b>26</b>
Bienes de consumo no especificados duraderos	71	72	1	695	859	24
Bienes de consumo no especificados semiduraderos	79	91	15	860	1.123	31
Bienes de consumo no especificados no duraderos	87	110	26	1.071	1.297	21
Alimentos y bebidas básicos para el hogar	12	13	8	103	109	6
Alimentos y bebidas elaborados para el hogar	30	30	-	317	360	14
Materiales de transporte y accesorios - no industriales	13	22	69	117	223	91
<b>Vehículos automotores de pasajeros</b>	<b>150</b>	<b>157</b>	<b>5</b>	<b>1.603</b>	<b>2.038</b>	<b>27</b>
<b>Resto</b>	<b>11</b>	<b>10</b>	<b>-9</b>	<b>132</b>	<b>118</b>	<b>-11</b>

**Cuadro 11.** Balanza comercial en millones de dólares, por zonas económicas y países seleccionados.  
Diciembre y año 2006 y variación respecto a igual período de 2005

Zonas económicas y países seleccionados	Diciembre					Año				
	Exportación		Importación		Saldo	Exportación		Importación		Saldo
	Mill. dls.	Var. %	Mill. dls.	Var. %	Mill. dls.	Mill. dls.	Var. %	Mill. dls.	Var. %	Mill. dls.
<b>Total</b>	<b>4.236</b>	<b>17</b>	<b>2.755</b>	<b>10</b>	<b>1.481</b>	<b>46.569</b>	<b>15</b>	<b>34.159</b>	<b>19</b>	<b>12.409</b>
MERCOSUR	993	38	1.052	12	-59	9.907	29	12.686	15	-2.778
Chile	350	-16	42	5	308	4.390	-2	599	9	3.791
Resto de ALADI	312	45	33	-31	279	2.844	28	529	15	2.315
NAFTA	510	-12	454	8	56	6.026	--	5.597	12	429
UE	661	4	449	10	212	8.172	19	5.813	20	2.358
ASEAN, Corea Republicana, China, Japón e India	588	13	536	26	52	7.176	13	5.880	30	1.295
Medio Oriente	165	106	12	9	153	1.086	-2	116	33	970
Resto	657	44	177	-11	480	6.968	25	2.938	34	4.030

**Cuadro 12.1.** Exportaciones en millones de dólares y variación porcentual, por Grandes rubros según zonas económicas y países seleccionados. Diciembre 2005 - 2006

Zonas económicas y países seleccionados	Grandes rubros														
	Total			Productos primarios			Manufacturas de origen agropecuario			Manufacturas de origen industrial			Combustibles y energía		
	2005*	2006 <sup>e</sup>	Var.	2005*	2006 <sup>e</sup>	Var.	2005*	2006 <sup>e</sup>	Var.	2005*	2006 <sup>e</sup>	Var.	2005*	2006 <sup>e</sup>	Var.
	Mill.de dls.		%	Mill.de dls.		%	Mill.de dls.		%	Mill.de dls.		%	Mill.de dls.		%
Total	3.624	4.236	17	697	695	--	1.202	1.490	24	1.061	1.409	33	664	642	-3
MERCOSUR	721	993	38	129	160	24	97	110	13	402	541	35	94	183	95
Chile	416	350	-16	34	29	-15	73	77	5	111	122	10	197	122	-38
Resto de ALADI	215	312	45	30	82	173	47	73	55	98	154	57	39	3	-92
NAFTA	577	510	-12	17	28	65	112	114	2	187	208	11	262	160	-39
UE	638	661	4	194	177	-9	348	394	13	95	89	-6	2	1	-50
ASEAN	100	170	70	39	29	-26	46	126	174	15	16	7	-	--	///
China <sup>(1)</sup>	231	271	17	96	36	-63	122	171	40	13	13	-	--	51	///
Corea Republicana	60	33	-45	41	1	-98	16	30	88	3	1	-67	-	-	-
Japón	40	20	-50	21	--	-98	8	8	-	11	12	9	-	-	-
India	89	94	6	25	20	-20	61	72	18	3	2	-33	-	-	-
Medio Oriente	80	165	106	22	50	127	37	50	35	20	65	225	-	-	-
Resto	457	657	44	50	83	66	234	266	14	103	187	82	71	122	72

<sup>(1)</sup> Incluye Hong Kong y Macao.

**Cuadro 12.2.** Exportaciones en millones de dólares y variación porcentual, por Grandes rubros según zonas económicas y países seleccionados. Años 2005 - 2006

Zonas económicas y países seleccionados	Grandes rubros														
	Total			Productos primarios			Manufacturas de origen agropecuario			Manufacturas de origen industrial			Combustibles y energía		
	2005*	2006 <sup>e</sup>	Var.	2005*	2006 <sup>e</sup>	Var.	2005*	2006 <sup>e</sup>	Var.	2005*	2006 <sup>e</sup>	Var.	2005*	2006 <sup>e</sup>	Var.
	Mill.de dls.		%	Mill.de dls.		%	Mill.de dls.		%	Mill.de dls.		%	Mill.de dls.		%
Total	40.352	46.569	15	8.098	8.953	11	13.138	15.251	16	11.984	14.801	24	7.132	7.564	6
MERCOSUR	7.706	9.907	29	1.064	1.508	42	894	1.083	21	4.511	5.665	26	1.237	1.651	33
Chile	4.500	4.390	-2	251	326	30	623	713	14	1.303	1.515	16	2.322	1.837	-21
Resto de ALADI	2.215	2.844	28	323	465	44	621	828	33	1.107	1.450	31	163	101	-38
NAFTA	6.032	6.026	--	263	385	46	1.187	1.272	7	2.248	2.561	14	2.335	1.808	-23
UE	6.847	8.172	19	1.681	2.368	41	4.068	4.693	15	1.051	1.045	-1	47	65	38
ASEAN	1.615	1.711	6	575	584	2	871	989	14	165	108	-35	5	30	///
China <sup>(1)</sup>	3.336	3.676	10	1.894	1.549	-18	1.042	1.082	4	173	139	-20	226	906	301
Corea Republicana	366	454	24	98	195	99	223	241	8	45	18	-60	-	-	-
Japón	303	405	34	105	131	25	100	118	18	99	95	-4	--	61	///
India	739	929	26	68	173	154	639	725	13	27	32	19	5	--	-99
Medio Oriente	1.113	1.086	-2	445	271	-39	436	375	-14	231	440	90	--	--	-39
Resto	5.578	6.968	25	1.331	997	-25	2.433	3.133	29	1.023	1.732	69	791	1.105	40

**Cuadro 13.1** Importaciones en millones de dólares y variación porcentual por Uso económico, según zonas económicas y países seleccionados. Diciembre 2005 - 2006

Zonas económicas y países seleccionados	Uso económico											
	Total			Bienes de capital			Bienes intermedios			Combustibles y lubricantes		
	2005*	2006*	Var.	2005*	2006*	Var.	2005*	2006*	Var.	2005*	2006*	Var.
	Mill.de dls.		%	Mill.de dls.		%	Mill.de dls.		%	Mill.de dls.		%
<b>Total</b>	<b>2.496</b>	<b>2.755</b>	<b>10</b>	<b>692</b>	<b>758</b>	<b>10</b>	<b>850</b>	<b>946</b>	<b>11</b>	<b>127</b>	<b>79</b>	<b>-38</b>
MERCOSUR	942	1.052	12	237	256	8	356	418	17	22	23	5
Chile	40	42	5	1	1	-	25	24	-4	3	3	-
Resto de ALADI	48	33	-31	--	--	84	12	9	-25	26	13	-50
NAFTA	420	454	8	179	173	-3	130	137	5	5	17	240
UE	408	449	10	124	136	10	148	152	3	5	4	-20
ASEAN	65	92	42	18	29	61	19	21	11	-	--	///
China <sup>(1)</sup>	224	302	35	65	99	52	60	79	32	--	--	///
Corea Republicana	39	37	-5	11	9	-18	14	16	14	--	--	-44
Japón	76	80	5	30	24	-20	13	11	-15	--	--	136
India	23	23	-	1	1	-	16	15	-6	--	--	///
Medio Oriente	11	12	9	4	2	-50	2	8	300	--	--	-17
Resto	199	177	-11	22	28	27	54	54	-	66	19	-71

Cuadro 13.1. (conclusión)

Zonas económicas y países seleccionados	Uso económico											
	Piezas y accesorios para bienes de capital			Bienes de consumo			Vehículos automotores de pasajeros			Resto		
	2005*	2006*	Var.	2005*	2006*	Var.	2005*	2006*	Var.	2005*	2006*	Var.
	Mill.de dls.		%	Mill.de dls.		%	Mill.de dls.		%	Mill.de dls.		%
<b>Total</b>	<b>375</b>	<b>467</b>	<b>25</b>	<b>291</b>	<b>339</b>	<b>16</b>	<b>150</b>	<b>157</b>	<b>5</b>	<b>11</b>	<b>10</b>	<b>-9</b>
MERCOSUR	117	159	36	96	95	-1	115	101	-12	--	--	///
Chile	2	3	50	8	10	25	-	-	-	-	-	-
Resto de ALADI	1	1	-	9	10	11	-	-	-	-	-	-
NAFTA	53	59	11	37	41	11	16	27	69	--	--	-56
UE	74	84	14	45	55	22	13	18	38	--	--	39
ASEAN	16	29	81	12	13	8	-	-	-	-	--	///
China <sup>(1)</sup>	37	39	5	60	83	38	1	2	100	-	--	///
Corea Republicana	10	7	-30	3	3	-	1	3	200	-	--	///
Japón	25	31	24	5	8	60	3	6	100	-	-	-
India	3	4	33	3	3	-	-	--	///	-	-	-
Medio Oriente	3	1	-67	2	1	-50	-	-	-	-	-	-
Resto	34	50	47	10	15	50	2	1	-50	10	9	-10

<sup>(1)</sup> Incluye Hong Kong y Macao.

**Cuadro 13.2.** Importaciones en millones de dólares y variación porcentual por Uso económico según zonas económicas y países seleccionados. Años 2005 - 2006

Zonas económicas y países seleccionados	Uso económico											
	Total			Bienes de capital			Bienes intermedios			Combustibles y lubricantes		
	2005*	2006*	Var.	2005*	2006*	Var.	2005*	2006*	Var.	2005*	2006*	Var.
	Mill. de dls.		%	Mill.de dls.		%	Mill.de dls.		%	Mill.de dls.		%
<b>Total</b>	<b>28.689</b>	<b>34.159</b>	<b>19</b>	<b>7.011</b>	<b>8.484</b>	<b>21</b>	<b>10.377</b>	<b>11.920</b>	<b>15</b>	<b>1.545</b>	<b>1.729</b>	<b>12</b>
MERCOSUR	11.020	12.686	15	2.596	2.821	9	4.283	4.905	15	415	306	-26
Chile	549	599	9	28	12	-57	343	392	14	54	44	-19
Resto de ALADI	462	529	15	3	2	-33	102	113	11	257	289	12
NAFTA	5.000	5.597	12	1.730	1.959	13	1.903	2.022	6	166	195	17
UE	4.833	5.813	20	1.098	1.638	49	1.796	2.019	12	117	130	11
ASEAN	807	1.052	30	209	277	33	212	267	26	--	--	-99
China <sup>(1)</sup>	2.271	3.153	39	681	978	44	601	773	29	27	--	-99
Corea Rep.	412	439	7	141	109	-23	148	170	15	--	--	20
Japón	789	933	18	269	263	-2	144	152	6	2	2	-
India	262	303	16	9	13	44	174	186	7	9	11	22
Medio Oriente	87	116	33	25	26	4	36	67	86	4	--	-99
Resto	2.198	2.938	34	223	384	72	635	854	34	494	751	52

Cuadro 13.2. (conclusión)

Zonas económicas y países seleccionados	Uso económico											
	Piezas y accesorios para bienes de capital			Bienes de consumo			Vehículos automotores de pasajeros			Resto		
	2005*	2006*	Var.	2005*	2006*	Var.	2005*	2006*	Var.	2005*	2006*	Var.
	Mill.de dls.		%	Mill.de dls.		%	Mill.de dls.		%	Mill.de dls.		%
<b>Total</b>	<b>4.859</b>	<b>5.900</b>	<b>21</b>	<b>3.162</b>	<b>3.970</b>	<b>26</b>	<b>1.603</b>	<b>2.038</b>	<b>27</b>	<b>132</b>	<b>118</b>	<b>-11</b>
MERCOSUR	1.383	1.924	39	1.050	1.236	18	1.292	1.490	15	2	4	100
Chile	33	42	27	91	109	20	-	--	///	-	-	-
Resto de ALADI	8	12	50	92	112	22	--	--	///	-	--	///
NAFTA	701	738	5	395	462	17	100	221	121	5	1	-80
UE	1.130	1.147	2	561	662	18	129	215	67	2	2	-
ASEAN	258	338	31	128	170	33	--	-	-100	-	--	///
China <sup>(1)</sup>	390	531	36	569	861	51	3	10	233	--	--	-82
Corea Republicana	82	106	29	29	31	7	11	23	109	--	--	-9
Japón	291	379	30	51	86	69	32	51	59	-	--	///
India	38	46	21	32	46	44	--	1	///	-	-	-
Medio Oriente	13	14	8	8	9	13	-	--	///	--	--	-92
Resto	530	624	18	157	186	18	34	27	-21	124	111	-10

<sup>(1)</sup> Incluye Hong Kong y Macao.

**Cuadro 14.** Exportaciones a Brasil en millones de dólares y variación porcentual, según principales rubros. Diciembre y años 2005 - 2006

Rubros	Exportaciones a Brasil					
	Diciembre			Años		
	2005*	2006 <sup>e</sup>	Var. %	2005*	2006 <sup>e</sup>	Var. %
	Mill. de dls.			Mill. de dls.		
<b>Total</b>	<b>571</b>	<b>829</b>	<b>45</b>	<b>6.333</b>	<b>8.152</b>	<b>29</b>
<b>Productos primarios</b>	<b>123</b>	<b>153</b>	<b>24</b>	<b>982</b>	<b>1.421</b>	<b>45</b>
Animales vivos	--	--	///	--	--	42
Pescados y mariscos sin elaborar	1	1	-	7	9	29
Miel	--	-	-100	--	--	///
Hortalizas y legumbres sin elaborar	7	10	43	109	106	-3
Frutas frescas	10	12	20	77	113	47
Cereales	81	129	59	708	1.032	46
Semillas y frutos oleaginosos	--	--	///	4	4	-
Tabaco sin elaborar	--	--	///	3	5	67
Lanas sucias	-	-	-	-	-	-
Fibra de algodón	-	-	-	2	-	-100
Mineral de cobre y sus concentrados	22	-	-100	55	131	138
Resto de productos primarios	1	1	-	17	22	29
<b>Manufacturas de origen agropecuario (MOA)</b>	<b>73</b>	<b>86</b>	<b>18</b>	<b>670</b>	<b>815</b>	<b>22</b>
Carnes y sus preparados	4	5	25	35	34	-3
Pescados y mariscos elaborados	8	9	13	58	81	40
Productos lácteos	11	11	-	70	88	26
Otros productos de origen animal	--	--	///	3	1	-67
Frutas secas o procesadas	2	2	-	30	32	7
Café, té, yerba mate y especias	--	--	158	1	2	100
Productos de molinería	4	23	475	68	98	44
Grasas y aceites	6	3	-50	29	49	69
Azúcar y artículos de confitería	--	--	19	4	4	-
Preparados de hortalizas, legumbres y frutas	11	12	9	109	128	17
Bebidas, líquidos alcohólicos y vinagre	3	3	-	27	31	15
Residuos y desperdicios de la industria alimenticia	1	1	-	7	6	-14
Extractos, curtientes y tintóreos	--	--	-76	2	2	-
Pieles y cueros	2	3	50	30	32	7
Lanas elaboradas	--	-	-100	1	1	-
Resto de MOA	20	14	-30	198	225	14
<b>Manufacturas de origen industrial (MOI)</b>	<b>302</b>	<b>432</b>	<b>43</b>	<b>3.682</b>	<b>4.584</b>	<b>24</b>
Productos químicos y conexos	64	81	27	738	832	13
Materias plásticas y sus manufacturas	41	47	15	598	564	-6
Caucho y sus manufacturas	11	13	18	140	158	13
Manufacturas de cuero, marroquinería	--	--	22	2	2	-
Papel, cartón, impresos y publicaciones	8	13	63	99	139	40
Textiles y confecciones	11	12	9	136	142	4
Calzado y sus partes componentes	--	--	///	1	1	-
Manufacturas de piedra, yeso, vidrio	1	1	-	11	12	9
Piedras, metales preciosos, monedas	--	--	///	--	--	///
Metales comunes y sus manufacturas	16	22	38	207	240	16
Máquinas y aparatos, material eléctrico	40	42	5	452	464	3
Material de transporte terrestre	103	195	89	1.246	1.972	58
Vehículos de navegación-aérea, marítima y fluvial	--	--	///	2	1	-50
Resto de MOI	5	4	-20	52	58	12
<b>Combustibles y energía</b>	<b>74</b>	<b>159</b>	<b>115</b>	<b>999</b>	<b>1.332</b>	<b>33</b>
Petróleo crudo	-	14	///	69	14	-80
Carburantes	48	80	67	633	885	40
Grasas y aceites lubricantes	4	3	-25	30	39	30
Gas de petróleo y otros hidrocarburos	20	59	195	244	378	55
Energía eléctrica	-	-	-	18	5	-72
Resto de combustibles	1	1	-	5	12	140

**Cuadro 15.** - Importaciones desde Brasil en millones de dólares y variación porcentual, por uso económico. Diciembre y años 2005 y 2006

Rubros	Importaciones desde Brasil					
	Diciembre			Años		
	2005*	2006*	Var. %	2005*	2006*	Var. %
	Mill.de dls.			Mill.de dls.		
<b>Total</b>	<b>881</b>	<b>980</b>	<b>11</b>	<b>10.293</b>	<b>11.872</b>	<b>15</b>
Bienes de Capital	235	256	9	2.582	2.783	8
Bienes Intermedios	331	381	15	3.930	4.507	15
Combustibles y Lubricantes	1	2	100	177	62	-65
Piezas y Accesorios para Bienes de Capital	113	155	37	1.343	1.877	40
Bienes de Consumo	87	87	-	969	1.150	19
Vehículos Automotores de Pasajeros	115	101	-12	1.291	1.490	15
Resto	--	--	///	2	4	100

**Cuadro 16.** Valores unitarios trimestrales, de productos seleccionados exportados, en dólares por tonelada. IV trimestre 2004–IV trimestre 2006

Productos seleccionados	Trimestres								
	IV/04	I/05	II/05	III/05	IV/05	I/06	II/06	III/06	IV/06
Trigo excluido duro, morcajo, n.e.p.	118	113	130	139	133	135	143	153	171
Maíz en grano	93	85	89	99	98	103	110	117	136
Porotos de soja excluido para siembra	226	215	224	239	236	229	220	224	242
Aceite de soja en bruto, incluso desgomado	480	463	469	453	446	442	462	485	536
Aceite de girasol en bruto	612	592	603	609	528	502	544	574	606
Carne bovina deshuesada, fresca o refrigerada	4.118	4.145	5.307	4.357	4.460	5.443	8.757	8.180	5.522
Carne bovina deshuesada, congelada	1.763	1.777	1.883	2.029	1.951	2.166	2.416	2.659	2.474
Preparaciones bovinas	2.184	2.037	2.342	2.453	2.613	2.526	2.818	2.830	2.631
Azúcar de caña en bruto, sin aromatizar ni colorear	239	391	417	242	211	322	306	309	324
Harina y "pellets" de la extracción de aceite de soja	155	165	184	196	182	185	176	180	189
Aceites crudos de petróleo	278	271	286	384	397	381	446	460	386
Naftas para petroquímica	391	418	437	504	504	529	589	552	497
Gasolinas excluido de aviación	379	429	504	670	491	541	636	590	484
Gas natural en estado gaseoso	86	106	111	120	121	126	123	123	194

#### NOTA METODOLÓGICA

- El valor de las exportaciones de diciembre de 2006 debe considerarse como una estimación preliminar en razón de haberse efectuado con el 10,5% de documentación en trámite, que en muchos casos corresponde a operaciones que aún no han sido confirmadas a la Dirección General de Aduanas por los operadores, ya que éstas están pendientes dentro del plazo permitido por la legislación.
- Ajuste estacional y tendencia ciclo: a partir de la publicación de las cifras del comercio exterior correspondientes a abril de 2004, se realiza el ajuste estacional de las series de exportaciones e importaciones por el método directo, utilizando el programa X12-ARIMA desarrollado por el "Bureau of the Census de Estados Unidos". También se elabora la estimación de la Tendencia-Ciclo de dichas series, que surge de eliminar de la serie original, además de las fluctuaciones estacionales, las alteraciones de carácter no estacional (huelgas, efectos climáticos inesperados, etc.). Al eliminar estos factores, el indicador refleja la tendencia, lo que supone poder estimar sin interferencias la evolución histórica. El informe de prensa con fecha 30 de junio de 2004, presenta un ANEXO donde se brinda una descripción metodológica del método de desestacionalización y estimación de la tendencia-ciclo.

En este comunicado se modificaron las cifras correspondientes al período diciembre 2005-junio 2006 para las series de exportaciones e importaciones, y las opciones del programa de desestacionalización que se utilizarán en los próximos meses. Características del ajuste estacional: **Exportaciones:** Extensión con un año de pronósticos mediante el modelo ARIMA (0 1 1)(0 1 1)<sub>12</sub>; ajuste por días de actividad (efecto trading days). **Importaciones:** Extensión con un año de

pronósticos mediante el modelo ARIMA (0 2 2)(0 1 1)<sub>12</sub>; ajuste por días de actividad (efecto trading days); ajuste de efecto pascuas con un día de impacto gradual; ajuste de variación por outliers.

- Cifras estimadas. En ocasión de la publicación de la Información de Prensa del Intercambio Comercial Argentino suelen practicarse modificaciones en las cifras de los meses anteriores, especialmente en los valores de exportación. Estas modificaciones, habitualmente de poca magnitud, obedecen a múltiples razones. Si bien el valor informado se construye fundamentalmente sobre la base de operaciones realizadas y perfeccionadas desde el punto de vista documental, existe un porcentaje de operaciones -no mayor al 10%- cuyo valor debe ser estimado ya que se encuentra pendiente, al momento de brindar la información, aun cuando están dentro del plazo permitido por la legislación. Asimismo hay operaciones que han sido oficializadas por un valor, se efectivizan por un valor inferior, y se demora la carga del post embarque (documento en donde se consigna el valor definitivo) razón por la cual también deben ser estimadas. Finalmente, la aplicación de regímenes tales como el de precios revisables (petróleo), con ajuste de precios en función a la calidad (concentrado de minerales) así como las operaciones en consignación, permiten a los exportadores modificar los valores declarados en el momento de la exportación en plazos que van de los 60 a los 180 días del embarque.
  - En virtud de la resolución 281/98, los exportadores de minerales tienen opción de modificar el valor de sus transacciones en virtud de las variaciones en la cantidad y en la ley del mineral constatadas por el comprador. Esta opción puede ser ejercida dentro de los 6 meses de embarque, con posibilidades de prorrogar este plazo por otros 6 meses. Por tal motivo, la información sobre exportaciones incluye una estimación de esos ajustes a partir del comportamiento observado en las operaciones ya rectificadas. Las estimaciones publicadas en el presente informe para los meses julio/octubre 2006 fueron ajustadas considerando las operaciones del período marzo/mayo de 2006, mientras que para los meses noviembre/diciembre de 2006 fue tomado como período de estimación, los meses de abril-junio 2006.
  - Por lo general no se realizan modificaciones en las cifras de importación salvo las practicadas a fin de cada año por la recuperación por parte de los importadores de mercaderías que fueran enviadas previamente a rezago y registradas como tal.
  - A los efectos de facilitar la tarea de los usuarios de las cifras de comercio exterior, el INDEC ha decidido practicar los ajustes mencionados en ocasión de la publicación de los datos correspondientes al mes de octubre para los primeros seis meses del año y a los del mes de abril para el total anual.
- A partir del mes de enero de 2004 se han incluido las exportaciones e importaciones bajo el régimen de courier.
- Las variaciones porcentuales de precios y cantidades de las exportaciones e importaciones del período analizado se construyeron sobre la base de un índice de precios mensual del tipo Paasche con base 1997=100. Estas variaciones pueden diferir de las publicadas en "Índices de Precios y Cantidades de Comercio Exterior, base 1993=100" ya que responden a diferentes períodos base y frecuencias de cálculo.
  - Los índices de precios del tipo Paasche se construyen considerando las cantidades del período de cálculo, razón por la cual son sensibles a los cambios en la composición del comercio exterior.

**Zonas Económicas:**

**Mercosur (Mercado Común del Sur):** incluye Argentina, Brasil, Paraguay y Uruguay (incluye zonas francas de Brasil y Uruguay).

**Chile:** incluye zonas francas Iquique, Punta Arenas.

**Resto de ALADI (Asociación Latinoamericana de Integración):** incluye Colombia, Ecuador, Cuba, Perú, Venezuela y Bolivia (incluye zona franca)

**NAFTA (Tratado de Libre Comercio de América del Norte):** incluye Estados Unidos, Canadá y México.

**UE (Unión Europea):** Incluye Austria, Bélgica, Dinamarca, España (incluye Islas Canarias), Finlandia, Francia (incluye Mónaco), Grecia, Irlanda, Italia (incluye San Marino), Luxemburgo, Países Bajos, Portugal, Reino Unido, República Federal de Alemania y Suecia. Se incorporan a partir del 1 de mayo de 2004 los siguientes países: Chipre, Eslovaquia, Eslovenia, Estonia, Hungría, Letonia, Lituania, Malta, Polonia y República Checa.

**ASEAN (Asociación de las Naciones del Sudeste Asiático):** incluye Brunei, Camboya, Filipinas, Indonesia, Laos, Malasia, Myanmar, Singapur, Tailandia, Vietnam.

**Medio Oriente:** incluye Arabia Saudita, Bahrein, Emiratos Arabes Unidos, Irán, Iraq, Israel, Jordania, Kuwait, Líbano, Omán, Qatar, República de Yemen, Siria y Territorio Autónomo Palestino.

El 21 de febrero de 2007 se difundirá la información más desagregada en la publicación INDEC INFORMA.