



Buenos Aires, 25 de enero de 2008

Intercambio Comercial Argentino

Datos provisorios del año 2006 y cifras estimadas del año 2007

1. Presentación de los principales resultados

El superávit comercial del mes de diciembre de 2007 fue de 1.786 millones de dólares, presentando un incremento del 22% respecto a igual mes del año pasado. Este superávit fue el mayor registrado en los últimos cuatro años.

El valor de las exportaciones durante el mes de diciembre fue de 5.668 millones de dólares, 34% superior al del mismo mes del año anterior, producto tanto del aumento de los precios como de las cantidades (23% y 10%, respectivamente). Se destacaron los mayores embarques de Grasas y aceites, Cereales, Residuos y desperdicios de la industria alimenticia, Semillas y frutos oleaginosos y Material de transporte terrestre.

Las importaciones crecieron el 41% con respecto a diciembre de 2006, alcanzando los 3.882 millones de dólares, por el efecto conjunto de mayores precios y cantidades (9% y 29%, respectivamente). Las importaciones de Bienes Intermedios y de Bienes de capital representaron el 60% de las compras al exterior.

En el año 2007 la balanza comercial fue superavitaria en 11.154 millones de dólares. Las exportaciones aumentaron el 20%, llegando a 55.933 millones de dólares, en tanto las importaciones se incrementaron el 31%, totalizando 44.780 millones de dólares.

Cuadro 1. Intercambio comercial argentino en millones de dólares y variaciones porcentuales. Años 2006-2007

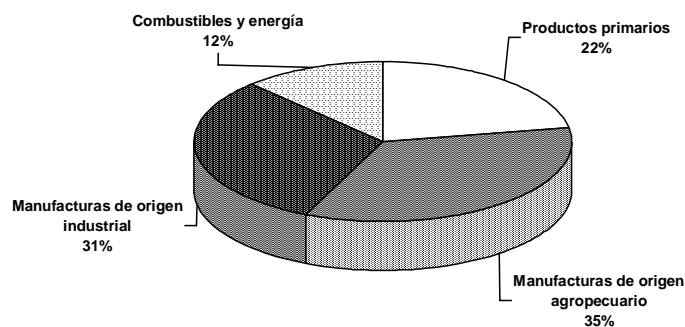
Período	Exportación				Importación				Saldo	
	2006 *	2007 °	Variación porcentual		2006 *	2007 *	Variación porcentual			
			igual período año anterior	acumula- do igual período año anterior			igual período año anterior	acumula- do igual período año anterior		
									2006 *	2007*
	Millones de U\$S		%		Millones de U\$S		%		Millones de U\$S	
Total	46.456	55.933	20	20	34.151	44.780	31	31	12.306	11.154
Enero	3.182	3.386	6	6	2.323	2.950	27	27	859	436
Febrero	3.083	3.586	16	11	2.326	2.791	20	24	757	795
Marzo	3.642	4.174	15	13	2.722	3.418	26	24	920	755
Abril	3.918	4.293	10	12	2.546	3.139	23	24	1.373	1.155
Mayo	4.181	4.870	17	13	2.825	3.542	25	24	1.356	1.328
Junio	3.844	4.530	18	14	2.858	3.580	25	25	985	950
Julio	3.814	4.641	22	15	2.853	4.124	45	28	961	517
Agosto	4.240	5.023	19	15	3.282	4.607	40	30	958	416
Setiembre	4.035	4.802	19	16	3.169	3.963	25	29	866	839
Octubre	4.202	5.539	32	18	3.254	4.401	35	30	948	1.139
Noviembre	4.099	5.422	32	19	3.237	4.384	35	30	862	1.039
Diciembre	4.219	5.668	34	20	2.756	3.882	41	31	1.463	1.786

Nota: Los totales por suma pueden no coincidir por redondeo en las cifras parciales.

2. Exportaciones

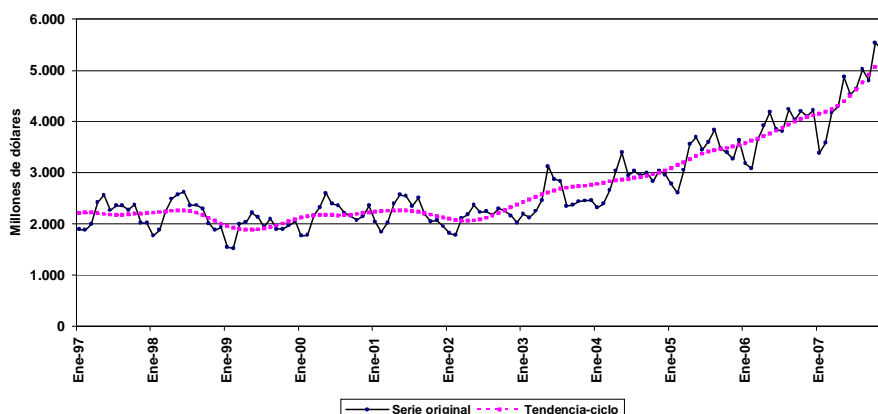
- **Composición por Grandes rubros en diciembre.** El crecimiento de las exportaciones durante este mes fue impulsado por fuertes aumentos en las ventas de Productos primarios (68%), Manufacturas de origen industrial (38%) y Manufacturas de origen agropecuario (34%), mientras que las exportaciones de Combustibles y energía disminuyeron (-8%). En el caso de los Productos primarios, el fuerte aumento de los precios (46%) se combinó con un incremento de las cantidades exportadas (15%). Las mayores exportaciones de Manufacturas de origen industrial se explicaron principalmente por un aumento de las cantidades (29%) y en menor medida, de los precios (7%). En cambio, en el caso de las Manufacturas de origen agropecuario tal aumento fue consecuencia de una suba en los precios (34%) mientras que las cantidades apenas crecieron el 1%. Por otra parte, las menores ventas de Combustibles y energía respondieron a una disminución en las cantidades (-43%), ya que los precios subieron el 61% (véase cuadro 6, pág. 8).
- **Principales productos exportados en diciembre.** El rubro que mostró el mayor incremento en valor absoluto con respecto a diciembre del año anterior fue Grasas y aceites, impulsado por el aumento de los precios y las cantidades de aceite de soja. Los principales destinos de este producto fueron China, India, Irán, Egipto, Brasil, Marruecos y Argelia. Luego le siguieron las exportaciones de Cereales, en especial las de trigo hacia Brasil, Argelia, Sudáfrica, India, Perú y Bangladesh. Las exportaciones de Residuos y desperdicios de la industria alimenticia fueron impulsadas por el crecimiento de los precios de harina y pellets de soja, destacándose los envíos con destino a España, Países Bajos, Italia, Dinamarca y Francia. Les siguieron en orden de importancia las exportaciones de Semillas y frutos oleaginosos, fundamentalmente los envíos de porotos de soja a China. En este rubro se registró un aumento de las cantidades vendidas y de los precios. Dentro de las exportaciones de Manufacturas de origen industrial se destacaron los incrementos en las ventas de Material de transporte terrestre, principalmente vehículos para transporte de personas y de mercancías hacia Brasil, y en menor medida, vehículos para transporte de mercancías a Reino Unido y Alemania y partes y accesorios de carrocerías de vehículos automóviles a Brasil. Otro rubro que experimentó un crecimiento significativo fue Productos químicos y conexos, destacándose las ventas de biodiesel puro con destino a Estados Unidos. En el caso de los Carburantes, se distinguieron las ventas de fuel-oil hacia Puerto Rico y Brasil, naftas para petroquímica hacia Brasil y gasolinas excluidas de aviación hacia Nigeria y México. Por último, las exportaciones de Mineral de cobre y sus concentrados aumentaron por los mayores embarques hacia Corea Republicana, Japón, China y Finlandia. Por otra parte, los rubros que experimentaron las bajas más significativas en las exportaciones con respecto a diciembre del año anterior fueron: Petróleo crudo, por las menores ventas hacia China, Sudáfrica y Brasil -que no lograron ser compensadas por las mayores ventas a Estados Unidos y Chile-; Azúcar y artículos de confitería, debido a la caída de las ventas de azúcar de caña en bruto a Rusia, y Gas de petróleo y otros hidrocarburos gaseosos por las menores ventas de gas natural en estado gaseoso a Chile y Brasil. Los principales productos exportados en términos de valor absoluto durante el mes fueron los productos del complejo soja (harinas y pellets, aceite y porotos), trigo, vehículos automóviles terrestres, resto de carburantes, Vehículos de navegación aérea, tubos y caños de hierro o acero, carnes bovinas, Mineral de cobre y sus concentrados, y productos diversos de las industrias químicas (véase cuadro 7, pág. 9).
- **Composición por Grandes rubros en el año.** El incremento del valor de las exportaciones (20%) se explicó por un aumento de los precios (12%) y las cantidades (8%). Todos los rubros se incrementaron con respecto al año anterior a excepción de Combustibles y energía. Los Productos primarios, las Manufacturas de origen agropecuario y las Manufacturas de origen industrial aumentaron por efecto conjunto de mayores precios (23%, 22% y 4%) y de las cantidades exportadas (18%, 3% y 12%, respectivamente). Por su parte, la caída de las exportaciones de Combustibles y energía se explicó por una disminución de las cantidades vendidas (-20%), aun cuando los precios evidenciaron un aumento del 11% (véase cuadro 4, pág. 7).
- **Principales productos exportados en el año.** Los principales productos exportados en términos de valor absoluto fueron los del complejo soja, vehículos automóviles terrestres, maíz, trigo, resto de carburantes, Mineral de cobre y sus concentrados, carnes bovinas, Petróleo crudo, tubos y caños de hierro o acero, y gas de petróleo (véase cuadro 5, pág. 8 y cuadro 7, pág. 9).
- **Estructura de las exportaciones en el año.** Las Manufacturas de origen agropecuario y de origen industrial son los rubros de mayor participación en el total de las exportaciones argentinas, con el 35% y el 31%, respectivamente.

Gráfico 1. Composición de las exportaciones, año 2007



- **Exportaciones desestacionalizadas y tendencia-ciclo.** En términos desestacionalizados se observó en el mes de diciembre un aumento de las exportaciones respecto al mes anterior del 2,4%. La tendencia-ciclo¹ por su parte, aumentó el 2,3% con respecto al mes anterior (véase cuadros 2 y 3, pág. 7 y gráfico 2).

Gráfico 2. Tendencia-ciclo de las exportaciones en millones de dólares, enero 1997-diciembre 2007

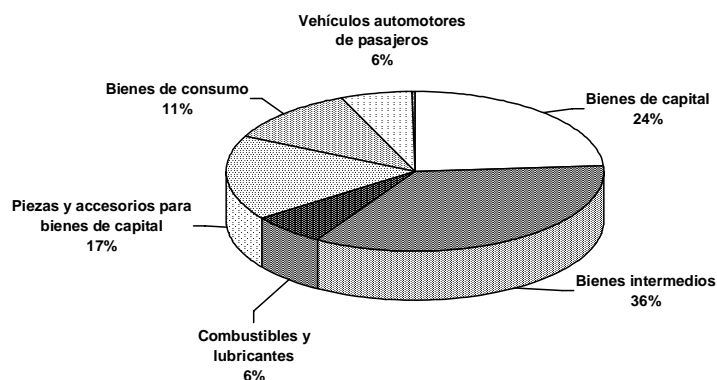


3. Importaciones

- **Importaciones por uso económico en diciembre.** Todos los usos económicos aumentaron respecto al mismo mes del año anterior, reflejo de las mayores cantidades y precios importados. Se destaca el incremento de las importaciones en valor absoluto de los Bienes de capital, debido a un fuerte aumento de las cantidades (46%), y una suba en los precios (2%). Dentro de este uso se destacaron las importaciones de aviones -ingresados temporalmente por más de 365 días-, aparatos de telefonía celular, cosechadoras-trilladoras, máquinas de sondeo rotativas y tractores. Las compras de los Bienes intermedios, principal uso de importación, crecieron por el efecto conjunto de aumentos de precios (17%) y cantidades (14%). Sobresalieron las compras de insumos para la agroindustria (porotos de soja, fosfato monoamónico, glifosato y fungicidas) y de productos planos de hierro o acero sin alear. Le siguió en importancia el crecimiento en valor absoluto de las importaciones de Piezas y accesorios para bienes de capital que aumentaron el 32%, impulsadas por la creciente demanda del sector automotriz (cajas de cambio y partes y accesorios de carrocerías de vehículos automóviles) y por las partes destinadas a motores, generadores, grupos electrógenos y convertidores rotativos. Las importaciones de Bienes de consumo se incrementaron el 33%, destacándose las mayores compras de motocicletas. Los Vehículos automotores de pasajeros crecieron el 43%, impulsados por aquellos provenientes de Brasil. Por último, las compras de Combustibles y lubricantes evidenciaron el mayor incremento relativo (131%), debido a las mayores compras de gas-oil. En términos de valor absoluto, los productos importados más significativos en el mes de diciembre fueron: aviones -ingresados temporalmente por más de 365 días-, vehículos para el transporte de personas, aparatos de telefonía celular, gas-oil, porotos de soja, partes y accesorios para el complejo automotriz, cosechadoras-trilladoras, insumos para la producción agrícola (especialmente abonos y herbicidas) y minerales de hierro aglomerados (véase cuadro 10, pág. 10).

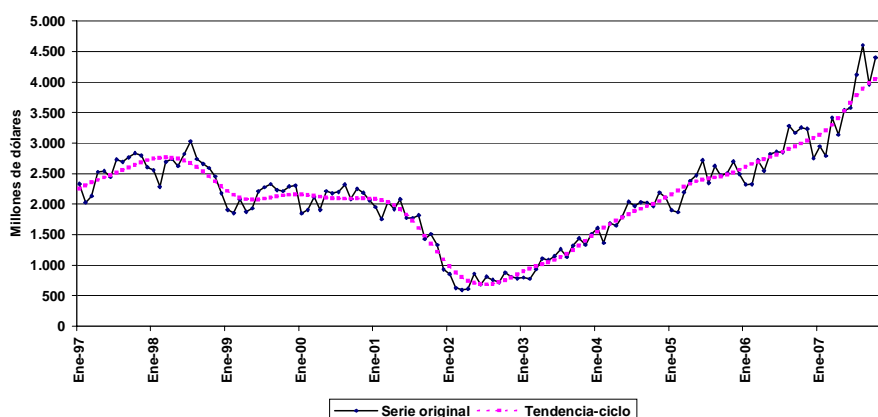
¹ Véase la nota metodológica en página 16.

Gráfico 3. Composición de las importaciones, año 2007



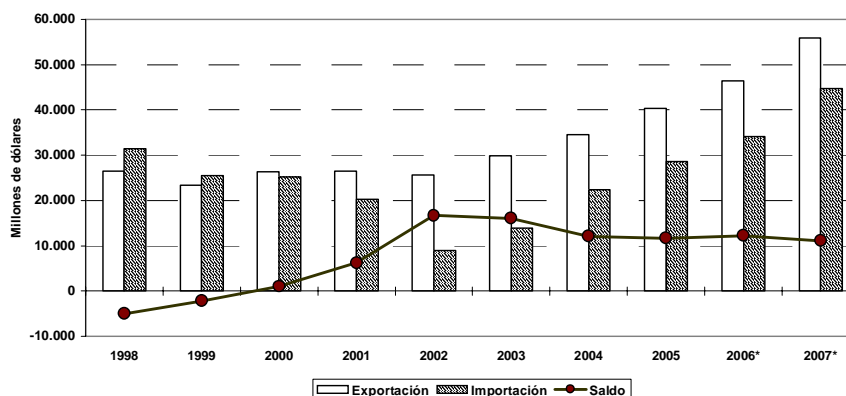
- **Importaciones por Uso económico en el año.** En términos de valor absoluto, los productos que más se importaron en el año fueron los relacionados con el complejo automotriz (vehículos y sus partes), aparatos de telefonía celular, combustibles (especialmente gas-oil y fuel-oil) y energía eléctrica, aviones -ingresados temporalmente por más de 365 días-, porotos de soja, minerales de hierro aglomerados, e insumos y bienes de capital para el agro (véase cuadro 10, pág. 10).
- **Estructura de las importaciones en el año.** Los productos que se importaron en calidad de Bienes intermedios representaron el 36% de las importaciones argentinas, en tanto Bienes de capital fue el rubro que le siguió en importancia con el 24%.
- **Importaciones desestacionalizadas y tendencia-ciclo.** El valor desestacionalizado del mes de diciembre mostró una disminución del 2,6% respecto al mes anterior. Por su parte, la tendencia-ciclo registró este mes una variación porcentual de 0,6% respecto al mes anterior (véase cuadros 8 y 9, pág. 10 y gráfico 4).

Gráfico 4. Tendencia-ciclo de las importaciones en millones de dólares, enero 1997-diciembre 2007



4. Intercambio Comercial según zonas económicas

Gráfico 5. Intercambio comercial argentino en millones de dólares, años 1998-2007



- **Mercosur.** Durante el mes de diciembre las exportaciones hacia este bloque, principal socio comercial de la Argentina, fueron las que más crecieron en términos absolutos con respecto a diciembre del año anterior. Las mayores exportaciones de Manufacturas de origen industrial resultaron del aumento en las ventas de Material de transporte terrestre hacia Brasil. Dentro de las Manufacturas de origen agropecuario, sobresalieron las ventas de harina de trigo y aceite de soja a Brasil. En cuanto a los Productos primarios, se destacaron las ventas de trigo a Brasil, mientras que los envíos de Combustibles y energía disminuyeron en valor. Por su parte, las importaciones provenientes de este bloque se incrementaron, destacándose las mayores compras de Bienes intermedios (alúmina calcinada, mineral de hierro y productos laminados planos de Brasil y porotos de soja de Paraguay), las Piezas y accesorios para bienes de capital (chasis con motor incorporado, de vehículos automóviles para transporte de diez o más personas), Vehículos automotores de pasajeros de Brasil (vehículos para transporte de hasta seis personas), los Bienes de capital (cosechadoras-trilladoras y aparatos de telefonía celular de Brasil) y Combustibles y lubricantes (gas-oil de Brasil y energía eléctrica de Paraguay). El intercambio con este bloque arrojó en el mes un saldo comercial negativo de 111 millones de dólares.

En el año, las exportaciones aumentaron el 25%, destacándose por orden de importancia las mayores ventas de Manufacturas de origen industrial, Manufacturas de origen agropecuario, Productos primarios y Combustibles y energía. Por su parte, las importaciones desde el Mercosur crecieron el 28%, principalmente Bienes intermedios, Piezas y accesorios para bienes de capital, Vehículos automotores de pasajeros y Combustibles y lubricantes. En este año se registró con este bloque un déficit comercial de 3.693 millones de dólares.

- **ASEAN, Corea Republicana, China, Japón e India.** El intercambio con el bloque durante el mes de diciembre registró un saldo positivo de u\$s 41 millones. Las exportaciones aumentaron principalmente por las ventas de Productos primarios (porotos de soja a China y Mineral de cobre y sus concentrados a Corea Republicana, Japón y China) y Manufacturas de origen agropecuario, en especial aceite de soja a China e India. Las importaciones desde este bloque aumentaron por las mayores compras de Bienes intermedios (fosfato monoamónico, glifosato y ácido trimetilfosfónico de China, y politereftalato de etileno de China y Corea Republicana), Bienes de capital (barcos de China y Japón) y Bienes de consumo (motocicletas de China).

En el año, el intercambio comercial con este bloque -el segundo en importancia- registró un saldo de u\$s 1.222 millones. Las exportaciones se vieron impulsadas por las ventas de Productos primarios a China, Japón y Corea Republicana y de Manufacturas de origen agropecuario a China y ASEAN. Las importaciones provenientes de China aumentaron, principalmente por los Bienes de capital, Bienes intermedios, Bienes de consumo y Piezas y accesorios para bienes de capital.

- **Unión Europea.** En el mes de diciembre el intercambio comercial con este bloque se ubicó en el segundo lugar, arrojando un saldo comercial de 286 millones de dólares. Las exportaciones se incrementaron el 45% debido a las mayores ventas de Manufacturas de origen agropecuario, en especial de harinas y pellets de soja hacia España, Dinamarca, Francia, Reino Unido y Países Bajos, y de aceite de soja hacia Francia. Le siguieron las exportaciones de Manufacturas de origen industrial (vehículos para transporte de mercancías a Reino Unido, Alemania y Francia, y tubos sin costura utilizados en oleoductos o gasoductos a Reino Unido). Las importaciones aumentaron particularmente por las mayores compras de Bienes de capital (aviones ingresados temporalmente por más de 365 días de Francia, aparatos de destilación o rectificación de Alemania y centrifugadoras de Suecia) y las de Bienes intermedios (productos planos de hierro o acero sin alear y otros compuestos heterocíclicos de Alemania).

El comercio con este bloque arrojó en el año un saldo de u\$s 2.443 millones. Las exportaciones aumentaron el 24% por las mayores ventas de Manufacturas de origen agropecuario, Manufacturas de origen industrial y Productos primarios. En tanto, las importaciones provenientes de esta zona aumentaron el 28%, impulsadas principalmente por las compras de Bienes de capital, Bienes intermedios, Piezas y accesorios para bienes de capital, Combustibles y lubricantes y Bienes de consumo.

- **NAFTA.** Las exportaciones hacia este bloque aumentaron (17%) con respecto a diciembre del año anterior, debido a las mayores ventas de Manufacturas de origen industrial (biodiesel puro y aleaciones de aluminio a Estados Unidos, y oro para uso no monetario a Canadá) y de Combustibles y energía, en especial de Petróleo crudo hacia Estados Unidos y gasolinas excluidas de aviación hacia México. Las importaciones desde este bloque aumentaron el 45% con respecto a igual mes del año anterior, en especial Bienes de capital (aviones ingresados temporalmente por más de 365 días de Estados Unidos, máquinas de sondeo rotativas de Canadá y aparatos de telefonía celular de México) y Bienes intermedios (fosfato monoamónico de Estados Unidos y mineral de hierro de México).

En el año, el intercambio comercial con el bloque arrojó un saldo negativo de u\$s 849 millones. Mientras las exportaciones presentaron una ligera variación con respecto al año anterior, las importaciones crecieron el 25% debido al incremento de los Bienes de capital, Bienes intermedios, Combustibles y lubricantes y Bienes de consumo.

- **Chile.** Las exportaciones aumentaron en el mes de diciembre el 51%, consecuencia del incremento en las ventas de las Manufacturas de origen industrial (envío de aviones con origen en una importación temporal) y de las Manufacturas de origen agropecuario (carne bovina, deshuesada, refrigerada). El superávit comercial fue de u\$s 479 millones en el mes (véase cuadro 11, cuadro 12.1 pág. 11 y cuadro 13.1 pág. 12).

El saldo comercial obtenido con Chile durante 2007 fue el más alto de todos los bloques, alcanzando los 3.476 millones de dólares. Las exportaciones hacia este país se ubicaron en 4.185 millones de dólares, el 5% inferior a igual período del año anterior, mientras que las importaciones totalizaron 708 millones de dólares con un aumento del 18%.

- Por último, los principales destinos de las exportaciones en términos de valor absoluto en el año fueron: Brasil, China, Chile, Estados Unidos y España. Por otra parte, los principales países de origen de las importaciones fueron Brasil, Estados Unidos, China, Alemania y México. (véase cuadro 11 pág. 11, cuadro 12.2 pág. 12 y cuadro 13.2 pág. 13).
- **Estructura del Intercambio comercial en los doce meses.** En los gráficos 6 y 7 se puede apreciar la participación de los diferentes socios comerciales en las exportaciones argentinas y la de los principales proveedores.

Gráfico 6. Exportaciones según destino, año 2007

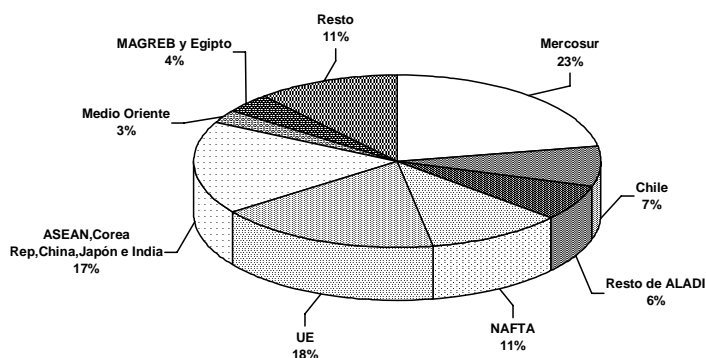
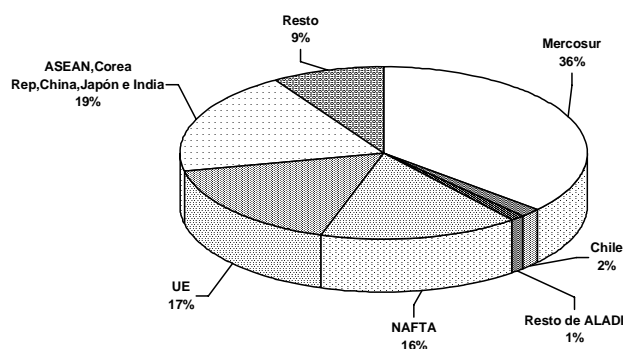


Gráfico 7. Importaciones según origen, año 2007



Cuadro 2. Exportaciones mensuales en millones de dólares, serie desestacionalizada. Enero 1997-diciembre 2007

Años	Enero	Febrero	Marzo	Abril	Mayo	Junio	Julio	Agosto	Sep- tiembre	Octubre	Noviem- bre	Diciem- bre
Millones de U\$S												
1997	2.302	2.283	1.976	2.223	2.169	2.029	2.208	2.180	2.277	2.465	2.191	2.131
1998	2.140	2.283	2.231	2.298	2.194	2.359	2.232	2.216	2.311	2.111	2.024	2.033
1999	1.859	1.840	1.995	1.879	1.898	1.907	1.831	1.979	1.899	1.987	2.083	2.152
2000	2.093	2.140	2.174	2.158	2.229	2.150	2.241	2.107	2.160	2.164	2.257	2.468
2001	2.381	2.195	2.057	2.236	2.197	2.314	2.229	2.409	2.186	2.130	2.158	2.047
2002	2.077	2.103	2.170	2.040	2.025	2.052	2.124	2.091	2.279	2.334	2.236	2.119
2003	2.486	2.497	2.334	2.305	2.694	2.709	2.700	2.266	2.347	2.512	2.532	2.559
2004	2.621	2.808	2.765	2.854	2.952	2.828	2.914	2.824	2.982	2.891	3.110	3.028
2005	3.148	3.057	3.170	3.361	3.244	3.361	3.490	3.668	3.472	3.440	3.306	3.650
2006	3.600	3.626	3.763	3.715	3.706	3.770	3.721	4.025	4.043	4.222	4.103	4.164
2007	3.840	4.229	4.293	4.103	4.363	4.471	4.565	4.763	4.828	5.524	5.411	5.542

Cuadro 3. Exportaciones mensuales en millones de dólares, tendencia-ciclo. Enero 1997-diciembre 2007

Años	Enero	Febrero	Marzo	Abril	Mayo	Junio	Julio	Agosto	Sep- tiembre	Octubre	Noviem- bre	Diciem- bre
Millones de U\$S												
1997	2.210	2.221	2.218	2.206	2.191	2.179	2.174	2.176	2.183	2.192	2.200	2.207
1998	2.216	2.226	2.239	2.252	2.261	2.260	2.245	2.215	2.170	2.116	2.058	2.004
1999	1.957	1.922	1.899	1.886	1.884	1.891	1.907	1.932	1.965	2.003	2.045	2.085
2000	2.120	2.146	2.162	2.170	2.171	2.168	2.165	2.167	2.176	2.191	2.208	2.224
2001	2.238	2.247	2.254	2.259	2.261	2.259	2.250	2.234	2.209	2.179	2.148	2.119
2002	2.095	2.075	2.063	2.059	2.066	2.085	2.116	2.157	2.207	2.261	2.316	2.370
2003	2.422	2.473	2.523	2.571	2.615	2.653	2.682	2.703	2.718	2.729	2.742	2.758
2004	2.779	2.803	2.826	2.846	2.863	2.878	2.894	2.912	2.936	2.965	3.000	3.041
2005	3.088	3.141	3.200	3.260	3.318	3.368	3.407	3.437	3.459	3.481	3.506	3.538
2006	3.576	3.619	3.665	3.712	3.764	3.819	3.878	3.938	3.995	4.045	4.086	4.119
2007	4.150	4.188	4.238	4.304	4.390	4.497	4.623	4.763	4.912	5.060	5.198	5.315

Cuadro 4. Variación porcentual con respecto al mismo período del año anterior de los valores, precios y cantidades de las exportaciones e importaciones. Año 2007

Rubros	Variación porcentual respecto a igual período de 2006		
	Valor	Precio	Cantidad
Exportación	20	12	8
Productos primarios	45	23	18
Manufacturas de origen agropecuario	26	22	3
Manufacturas de origen industrial	17	4	12
Combustibles y energía	-12	11	-20
Importación	31	6	23
Bienes de capital	28	-	28
Bienes intermedios	30	10	19
Combustibles y lubricantes	64	19	37
Piezas y accesorios para bienes de capital	26	3	22
Bienes de consumo, incluido vehículos automotores de pasajeros	33	7	25
Bienes de consumo	34	.	.
Vehículos automotores de pasajeros	33	.	.
Resto	-3	.	.

Cuadro 5. Diferencias de valor significativas en la exportación de algunos productos seleccionados, en millones de dólares. Años 2006-2007

Productos seleccionados	Años		Diferencias absolutas
	2006*	2007*	
Millones de U\$S			
Total Exportaciones	46.456	55.933	9.477
Total de productos seleccionados	26.238	32.793	6.555
Porotos de soja, exc. para siembra	1.770	3.428	1.659
Aceite de soja, en bruto incluso desgomado	2.710	4.275	1.565
Harina y "pellets" de la extracción de aceite de soja	4.351	5.762	1.411
Maíz, exc. para siembra, en grano	1.211	2.198	988
Vehículos automóviles para el transporte de personas	1.432	2.190	758
Trigo, exc. duro, exc. para siembra	1.472	2.008	536
Vehículos automóviles para el transporte de mercancías	1.390	1.707	317
Naftas	929	1.192	263
Tubos y perfiles huecos sin costura de hierro o acero	1.071	1.234	163
Fuel-oil	432	586	155
Carne bovina deshuesada, refrigerada y congelada	1.097	1.206	110
Vino	317	417	100
Aluminio en bruto	349	424	75
Peras	211	270	59
Productos laminados planos de hierro o acero sin alear	238	284	46
Limones	122	164	42
Manzanas	117	158	42
Preparaciones y conservas de carne bovina	165	184	19
Semilla de girasol	33	49	15
Pellets de harina de extracción de girasol	78	86	7
Algodón	2	9	7
Petróleo crudo	2.406	1.304	-1.102
Gas de petróleo y demás hidrocarburos gaseosos	1.511	1.284	-228
Leche entera en polvo	469	306	-163
Gasolinas	1.155	1.036	-120
Camarones y langostinos	369	292	-78
Aceite de girasol, en bruto	617	558	-58
Miel natural	154	134	-20
Gas-oil	60	48	-12
Resto	20.218	23.140	2.922

Cuadro 6. Exportaciones e importaciones en millones de dólares, según Grandes rubros y Uso económico y variación porcentual. Diciembre y años 2006-2007

Rubros	Diciembre			Año		
	2006*	2007*	Variación porcentual	2006*	2007*	Variación porcentual
Millones de U\$S				Millones de U\$S		
%				%		
EXPORTACIÓN						
Total	4.219	5.668	34	46.456	55.933	20
Productos primarios	678	1.141	68	8.627	12.482	45
Manufacturas de origen agropecuario	1.473	1.976	34	15.244	19.221	26
Manufacturas de origen industrial	1.401	1.938	38	14.826	17.384	17
Combustibles y energía	667	612	-8	7.760	6.846	-12
Usos	Diciembre			Año		
	2006*	2007*	Variación porcentual	2006*	2007*	Variación porcentual
Millones de U\$S				Millones de U\$S		
%				%		
IMPORTACIÓN						
Total	2.756	3.882	41	34.151	44.780	31
Bienes de capital	746	1.116	50	8.385	10.759	28
Bienes intermedios	943	1.265	34	11.893	15.501	30
Combustibles y lubricantes	80	185	131	1.730	2.830	64
Piezas y accesorios para bienes de capital	488	642	32	6.137	7.718	26
Bienes de consumo	333	442	33	3.849	5.147	34
Vehículos automotores de pasajeros	157	224	43	2.038	2.710	33
Resto	10	8	-20	118	115	-3

Cuadro 7. Exportaciones en millones de dólares y variación porcentual, según principales rubros. Diciembre y años 2006-2007

Rubros	Diciembre			Año		
	2006*	2007*	Variación porcentual	2006*	2007*	Variación porcentual
	Millones de U\$S		%	Millones de U\$S		%
Total	4.219	5.668	34	46.456	55.933	20
Productos primarios	678	1.141	68	8.627	12.482	45
Animales vivos	3	2	-33	17	28	65
Pescados y mariscos sin elaborar	37	26	-30	804	663	-18
Miel	11	8	-27	154	134	-13
Hortalizas y legumbres sin elaborar	35	50	43	287	404	41
Frutas frescas	49	39	-20	721	909	26
Cereales	390	625	60	2.955	4.663	58
Semillas y frutos oleaginosos	71	233	228	1.961	3.707	89
Tabaco sin elaborar	9	9	-	238	261	10
Lanas sucias	4	6	50	30	59	97
Fibra de algodón	--	--	-100	2	9	350
Mineral de cobre y sus concentrados	60	124	107	1.337	1.486	11
Resto de productos primarios	8	19	138	121	159	31
Manufacturas de origen agropecuario (MOA)	1.473	1.976	34	15.244	19.221	26
Carnes y sus preparados	124	176	42	1.612	1.828	13
Pescados y mariscos elaborados	38	38	-	418	422	1
Productos lácteos	79	87	10	766	634	-17
Otros productos de origen animal	4	8	100	43	64	49
Frutas secas o procesadas	12	13	8	138	142	3
Café, té, yerba mate y especias	7	8	14	79	89	13
Productos de molinería	29	46	59	141	430	205
Grasas y aceites	377	620	64	3.877	5.510	42
Azúcar y artículos de confitería	77	17	-78	348	222	-36
Preparados de hortalizas, legumbres y frutas	64	64	-	662	835	26
Bebidas, líquidos alcohólicos y vinagre	41	51	24	445	584	31
Residuos y desperdicios de la ind. alimenticia	446	638	43	4.654	6.219	34
Extractos, curtientes y tintóreos	5	5	-	48	54	13
Piel y cueros	82	83	1	918	1.009	10
Lanas elaboradas	12	13	8	146	176	21
Resto de MOA	76	107	41	948	1.003	6
Manufacturas de origen industrial (MOI)	1.401	1.938	38	14.826	17.384	17
Productos químicos y conexos	224	349	56	2.609	2.951	13
Materias plásticas y sus manufacturas	96	99	3	1.217	1.205	-1
Caucho y sus manufacturas	27	29	7	317	341	8
Manufacturas de cuero, marroquinería	10	11	10	115	132	15
Papel, cartón, impresos y publicaciones	55	54	-2	582	627	8
Textiles y confecciones	28	28	-	309	329	6
Calzado y sus partes componentes	2	2	-	32	34	6
Manufacturas de piedra, yeso, vidrio	13	14	8	166	164	-1
Piedras, metales preciosos, monedas	71	91	28	561	582	4
Metales comunes y sus manufacturas	253	306	21	2.483	2.825	14
Máquinas y aparatos, material eléctrico	160	209	31	1.567	1.974	26
Material de transporte terrestre	392	533	36	4.033	5.344	33
Vehíc. de navegación-aérea, marítima y fluvial	21	167	///	357	400	12
Resto de MOI	51	48	-6	480	475	-1
Combustibles y energía	667	612	-8	7.760	6.846	-12
Petróleo crudo	183	113	-38	2.406	1.304	-46
Carburantes	295	360	22	3.361	3.857	15
Grasas y aceites lubricantes	14	11	-21	172	180	5
Gas de petróleo y otros hidrocarburos	156	112	-28	1.511	1.284	-15
Energía eléctrica	5	3	-40	193	95	-51
Resto de combustibles	13	15	15	116	126	9

Cuadro 8. Importaciones mensuales en millones de dólares. Serie desestacionalizada. Enero 1997-diciembre 2007

Años	Enero	Febrero	Marzo	Abril	Mayo	Junio	Julio	Agosto	Sep- tiembre	Octubre	Noviem- bre	Diciem- bre
Millones de U\$S												
1997	2.457	2.332	2.365	2.458	2.592	2.412	2.459	2.553	2.671	2.633	2.831	2.688
1998	2.762	2.581	2.753	2.767	2.731	2.713	2.762	2.612	2.562	2.466	2.413	2.253
1999	2.194	2.149	2.063	1.903	2.013	2.101	2.106	2.147	2.135	2.167	2.170	2.359
2000	2.132	2.155	2.081	2.072	2.103	2.043	2.121	2.074	2.053	2.132	2.064	2.250
2001	2.083	2.010	2.073	2.023	1.958	1.718	1.653	1.618	1.500	1.345	1.231	1.106
2002	982	880	802	538	722	686	651	651	717	721	777	863
2003	926	1.028	1.038	1.135	1.017	1.065	1.122	1.107	1.248	1.288	1.371	1.506
2004	1.820	1.689	1.645	1.682	1.811	1.873	1.921	1.922	1.964	1.957	2.052	2.110
2005	2.197	2.155	2.253	2.387	2.418	2.545	2.361	2.413	2.399	2.451	2.531	2.580
2006	2.548	2.644	2.675	2.736	2.694	2.676	2.859	3.052	3.178	3.101	3.049	2.938
2007	3.117	3.141	3.456	3.266	3.422	3.482	4.053	4.368	4.049	4.157	4.191	4.081

Cuadro 9. Importaciones mensuales en millones de dólares. Serie de la tendencia-ciclo. Enero 1997-diciembre 2007

Años	Enero	Febrero	Marzo	Abril	Mayo	Junio	Julio	Agosto	Sep- tiembre	Octubre	Noviem- bre	Diciem- bre
Millones de U\$S												
1997	2.255	2.306	2.353	2.394	2.433	2.471	2.510	2.553	2.597	2.642	2.682	2.717
1998	2.742	2.758	2.764	2.759	2.742	2.713	2.668	2.609	2.537	2.456	2.371	2.288
1999	2.213	2.152	2.107	2.080	2.070	2.074	2.087	2.106	2.125	2.142	2.152	2.156
2000	2.154	2.145	2.133	2.120	2.107	2.098	2.092	2.089	2.089	2.090	2.091	2.089
2001	2.082	2.064	2.033	1.983	1.915	1.827	1.724	1.607	1.481	1.350	1.218	1.092
2002	978	880	801	744	706	687	682	692	716	752	797	847
2003	898	944	984	1.017	1.048	1.083	1.126	1.181	1.247	1.320	1.397	1.472
2004	1.543	1.609	1.671	1.729	1.784	1.835	1.881	1.922	1.961	2.002	2.048	2.101
2005	2.159	2.221	2.280	2.332	2.372	2.399	2.417	2.433	2.451	2.478	2.516	2.561
2006	2.609	2.655	2.696	2.733	2.771	2.811	2.854	2.900	2.946	2.991	3.034	3.080
2007	3.135	3.205	3.295	3.403	3.525	3.654	3.780	3.891	3.982	4.049	4.093	4.120

Cuadro 10. Importaciones en millones de dólares y variación porcentual, según principales usos. Diciembre y años 2006-2007

Uso económico	Diciembre			Año		
	2006*	2007*	Variación porcentual	2006*	2007*	Variación porcentual
	Millones de U\$S		%	Millones de U\$S		%
Total general	2.756	3.882	41	34.151	44.780	31
Bienes de capital	746	1.116	50	8.385	10.759	28
Bienes de capital (excepto el equipo de transporte)	574	770	34	6.668	8.616	29
Equipo de transporte industrial	172	346	101	1.718	2.143	25
Bienes intermedios	943	1.265	34	11.893	15.501	30
Suministros industriales	917	1.181	29	11.563	14.612	26
Alimentos y bebidas, destinados a la industria	26	84	223	330	890	170
Combustibles y lubricantes básicos y elaborados	80	185	131	1.730	2.830	64
Piezas y accesorios para bienes de capital	488	642	32	6.137	7.718	26
Bienes de consumo	333	442	33	3.849	5.147	34
Bienes de consumo no especificados duraderos	62	83	34	682	1.019	49
Bienes de consumo no especificados semiduraderos	94	122	30	1.163	1.472	27
Bienes de consumo no especificados no duraderos	112	130	16	1.313	1.624	24
Alimentos y bebidas básicos para el hogar	13	17	31	109	153	40
Alimentos y bebidas elaborados para el hogar	30	54	80	360	510	42
Materiales de transporte y accesorios -no industriales-	22	36	64	223	369	65
Vehículos automotores de pasajeros	157	224	43	2.038	2.710	33
Resto	10	8	-20	118	115	-3

Cuadro 11. Balanza comercial en millones de dólares, por zonas económicas y países seleccionados. Diciembre y año 2007 y variación porcentual respecto a igual período de 2006

Zonas económicas y países seleccionados	Diciembre 2007					Año 2007				
	Exportación		Importación		Saldo	Exportación		Importación		Saldo
	Millones de U\$S	%	Millones de U\$S	%	Millones de U\$S	Millones de U\$S	%	Millones de U\$S	%	Millones de U\$S
Total	5.668	34	3.882	41	1.786	55.933	20	44.780	31	11.154
Mercosur	1.303	34	1.414	34	-111	12.483	25	16.175	28	-3.693
Chile	538	51	59	40	479	4.185	-5	708	18	3.476
Resto de ALADI	379	21	52	58	326	3.615	26	564	7	3.051
NAFTA	613	17	659	45	-46	6.132	1	6.981	25	-849
UE	942	45	656	46	286	9.895	24	7.452	28	2.443
ASEAN, Corea Rep, China, Japón e India	800	40	759	42	41	9.772	39	8.550	45	1.222
Medio Oriente	145	-12	33	175	112	1.521	40	215	85	1.306
MAGREB y Egipto	280	226	5	///	275	2.004	53	133	19	1.871
Resto	668	15	245	39	424	6.327	11	4.001	42	2.326

Cuadro 12.1 Exportaciones en millones de dólares y variación porcentual, por Grandes rubros según zonas económicas y países seleccionados. Diciembre 2006-2007

Zonas económicas y países seleccionados	Grandes rubros														
	Total			Productos primarios			Manufacturas de origen agropecuario			Manufacturas de origen industrial			Combustibles y energía		
	Diciembre			Diciembre			Diciembre			Diciembre			Diciembre		
	2006*	2007*	Variación porcentual	2006*	2007*	Variación porcentual	2006*	2007*	Variación porcentual	2006*	2007*	Variación porcentual	2006*	2007*	Variación porcentual
	Millones de U\$S		%	Millones de U\$S		%	Millones de U\$S		%	Millones de U\$S		%	Millones de U\$S		%
Total	4.219	5.668	34	678	1.141	68	1.473	1.976	34	1.401	1.938	38	667	612	-8
Mercosur	972	1.303	34	155	205	32	109	160	47	535	770	44	173	168	-3
Chile	357	538	51	32	39	22	77	103	34	120	284	137	129	111	-14
Resto de ALADI	314	379	21	80	71	-11	73	110	51	157	193	23	5	4	-20
NAFTA	522	613	17	28	23	-18	113	122	8	207	270	30	174	197	13
UE	651	942	45	169	152	-10	390	622	59	91	163	79	1	4	300
ASEAN	167	142	-15	28	41	46	123	84	-32	16	17	6	--	-	-100
China ⁽¹⁾	256	430	68	35	203	480	157	216	38	13	11	-15	51	--	-100
Corea Republicana	32	58	81	1	29	///	30	27	-10	1	2	100	-	-	-
Japón	20	57	185	--	22	///	8	11	38	12	24	100	-	-	-
India	96	113	18	19	45	137	74	66	-11	2	3	50	-	-	-
Medio Oriente	164	145	-12	49	29	-41	52	107	106	63	8	-87	-	-	-
MAGREB y Egipto	86	280	226	12	87	///	66	135	105	8	50	///	-	8	///
Resto	582	668	15	70	193	176	203	213	5	175	142	-19	134	120	-10

(1) Incluye Hong Kong y Macao.

Cuadro 12.2 Exportaciones en millones de dólares y variación porcentual, por Grandes rubros según zonas económicas y países seleccionados. Años 2006-2007

Zonas económicas y países seleccionados	Grandes rubros														
	Total			Productos primarios			Manufacturas de origen agropecuario			Manufacturas de origen industrial			Combustibles y energía		
	2006*	2007*	Variación porcentual	2006*	2007*	Variación porcentual	2006*	2007*	Variación porcentual	2006*	2007*	Variación porcentual	2006*	2007*	Variación porcentual
	Millones de U\$S			Millones de U\$S			Millones de U\$S			Millones de U\$S			Millones de U\$S		
Total	46.456	55.933	20	8.627	12.482	45	15.244	19.221	26	14.826	17.384	17	7.760	6.846	-12
Mercosur	9.949	12.483	25	1.471	1.801	22	1.084	1.422	31	5.682	7.325	29	1.712	1.934	13
Chile	4.404	4.185	-5	334	465	39	714	926	30	1.514	1.635	8	1.841	1.159	-37
Resto de ALADI	2.864	3.615	26	463	479	3	832	1.104	33	1.465	1.958	34	104	74	-29
NAFTA	6.071	6.132	1	379	377	-1	1.275	1.290	1	2.559	2.496	-2	1.859	1.969	6
UE	8.002	9.895	24	2.194	2.532	15	4.690	5.864	25	1.050	1.477	41	68	22	-68
ASEAN	1.672	2.150	29	551	665	21	983	1.323	35	109	159	46	30	3	-90
China ⁽¹⁾	3.643	5.380	48	1.534	2.811	83	1.065	2.026	90	138	120	-13	907	423	-53
Corea Republicana	432	690	60	174	351	102	240	313	30	18	27	50	-	-	-
Japón	398	687	73	123	400	225	119	149	25	95	119	25	60	20	-67
India	910	865	-5	151	94	-38	727	724	--	32	46	44	--	--	-15
Medio Oriente	1.086	1.521	40	271	557	106	377	634	68	438	330	-25	--	--	25
MAGREB y Egipto	1.313	2.004	53	242	775	220	890	978	10	160	240	50	20	10	-50
Resto	5.713	6.327	11	739	1.175	59	2.250	2.468	10	1.566	1.453	-7	1.158	1.231	6

Cuadro 13.1 Importaciones en millones de dólares y variación porcentual por Uso económico, según zonas económicas y países seleccionados. Diciembre 2006-2007

Zonas económicas y países seleccionados	Uso económico											
	Total			Bienes de capital			Bienes intermedios			Combustibles y lubricantes		
	2006*	2007*	Variación porcentual	2006*	2007*	Variación porcentual	2006*	2007*	Variación porcentual	2006*	2007*	Variación porcentual
	Millones de U\$S		%	Millones de U\$S		%	Millones de U\$S		%	Millones de U\$S		%
Total	2.756	3.882	41	746	1.116	50	943	1.265	34	80	185	131
MERCOSUR	1.053	1.414	34	258	306	19	418	535	28	24	71	196
Chile	42	59	40	1	1	-	24	36	50	3	5	67
Resto de ALADI	33	52	58	--	--	-44	8	12	50	13	22	69
NAFTA	454	659	45	173	288	66	137	194	42	17	41	141
UE	449	656	46	120	250	108	151	189	25	4	4	-
ASEAN	92	109	18	30	38	27	21	24	14	--	--	///
China ⁽¹⁾	302	477	58	104	149	43	78	152	95	--	--	158
Corea Republicana	37	41	11	9	14	56	16	13	-19	--	--	-100
Japón	80	100	25	24	27	13	11	17	55	--	--	-77
India	23	33	43	1	3	200	14	19	36	--	--	-57
Medio Oriente	12	33	175	2	4	100	8	4	-50	--	20	///
MAGREB y Egipto	--	5	///	--	--	-9	--	5	///	-	-	-
Resto	176	245	39	24	36	50	54	65	20	19	23	21

Zonas económicas y países seleccionados	Uso económico											
	Piezas y accesorios para bienes de capital			Bienes de consumo			Vehículos automotores de pasajeros			Resto		
	2006*	2007*	Variación porcentual	2006*	2007*	Variación porcentual	2006*	2007*	Variación porcentual	2006*	2007*	Variación porcentual
	Millones de U\$S		%	Millones de U\$S		%	Millones de U\$S		%	Millones de U\$S		%
Total	488	642	32	333	442	33	157	224	43	10	8	-20
Mercosur	156	222	42	97	123	27	101	156	54	--	--	15
Chile	3	4	33	10	13	30	-	-	-	-	--	///
Resto de ALADI	1	1	-	11	17	55	-	-	-	-	--	///
NAFTA	62	60	-3	39	59	51	27	17	-37	--	--	-11
UE	99	128	29	57	62	9	18	23	28	--	--	128
ASEAN	29	29	-	12	18	50	-	-	-	--	-	-100
China ⁽¹⁾	39	57	46	78	114	46	2	5	150	--	--	-84
Corea Republicana	7	5	-29	2	2	-	3	7	133	--	--	///
Japón	31	32	3	8	9	13	6	15	150	-	-	-
India	4	6	50	3	5	67	--	--	51	-	-	-
Medio Oriente	1	4	300	1	1	-	-	-	-	-	-	-
MAGREB y Egipto	--	--	18	--	--	-20	-	-	-	-	-	-
Resto	54	94	74	15	19	27	1	--	-83	9	7	-22

⁽¹⁾ Incluye Hong Kong y Macao.

Cuadro 13.2 Importaciones en millones de dólares y variación porcentual por Uso económico según zonas económicas y países seleccionados. Años 2006-2007

Zonas económicas y países seleccionados	Uso económico											
	Total			Bienes de capital			Bienes intermedios			Combustibles y lubricantes		
	2006*	2007*	Variación porcentual	2006*	2007*	Variación porcentual	2006*	2007*	Variación porcentual	2006*	2007*	Variación porcentual
	Millones de U\$S		%	Millones de U\$S		%	Millones de U\$S		%	Millones de U\$S		%
Total	34.151	44.780	31	8.385	10.759	28	11.893	15.501	30	1.730	2.830	64
Mercosur	12.686	16.175	28	2.856	3.175	11	4.900	6.312	29	307	703	129
Chile	599	708	18	12	21	75	388	465	20	44	45	2
Resto de ALADI	529	564	7	2	3	50	113	192	70	289	194	-33
NAFTA	5.590	6.981	25	1.949	2.559	31	2.018	2.373	18	195	351	80
UE	5.813	7.452	28	1.468	1.942	32	2.012	2.444	21	130	314	142
ASEAN	1.052	1.234	17	286	371	30	267	296	11	--	--	///
China ⁽¹⁾	3.153	5.127	63	1.052	1.684	60	769	1.406	83	--	13	///
Corea Republicana	439	526	20	119	146	23	170	199	17	--	1	///
Japón	933	1.279	37	264	364	38	152	214	41	2	2	-
India	303	384	27	12	40	233	184	227	23	11	2	-82
Medio Oriente	116	215	85	25	31	24	67	119	78	--	34	///
MAGREB y Egipto	112	133	19	--	1	212	86	110	28	24	19	-21
Resto	2.824	4.001	42	339	422	24	766	1.145	49	728	1.153	58

Zonas económicas y países seleccionados	Uso económico											
	Piezas y accesorios para bienes de capital			Bienes de consumo			Vehículos automotores de pasajeros			Resto		
	2006*	2007*	Variación porcentual	2006*	2007*	Variación porcentual	2006*	2007*	Variación porcentual	2006*	2007*	Variación porcentual
	Millones de U\$S		%	Millones de U\$S		%	Millones de U\$S		%	Millones de U\$S		%
Total	6.137	7.718	26	3.849	5.147	34	2.038	2.710	33	118	115	-3
Mercosur	1.916	2.511	31	1.214	1.543	27	1.490	1.928	29	4	3	-25
Chile	42	50	19	112	126	13	--	--	7	-	--	///
Resto de ALADI	12	15	25	113	162	43	--	--	-85	--	--	///
NAFTA	751	832	11	455	595	31	221	271	23	1	1	-
UE	1.317	1.576	20	668	851	27	215	322	50	2	1	-50
ASEAN	344	378	10	155	190	23	-	--	///	--	-	-100
China ⁽¹⁾	534	765	43	788	1.239	57	10	22	120	--	--	-17
Corea Republicana	107	101	-6	19	31	63	23	48	109	--	--	-31
Japón	382	476	25	81	118	46	51	106	108	--	-	-100
India	47	58	23	48	55	15	1	2	100	-	-	-
Medio Oriente	14	17	21	9	14	56	--	-	-100	--	--	296
MAGREB y Egipto	1	1	-	1	2	100	-	--	///	-	-	-
Resto	670	940	40	184	222	21	27	10	-63	111	109	-2

(1) Incluye Hong Kong y Macao.

Cuadro 14. Exportaciones a Brasil en millones de dólares y variación porcentual, según principales rubros. Diciembre y años 2006-2007

Rubros	Exportaciones a Brasil					
	Diciembre			Año		
	2006*	2007*	Variación porcentual	2006*	2007*	Variación porcentual
	Millones de U\$S			Millones de U\$S		
Total	816	1.121	37	8.132	10.499	29
Productos primarios	148	198	34	1.384	1.696	23
Animales vivos	--	--	109	--	--	141
Pescados y mariscos sin elaborar	1	1	-	9	10	11
Miel	-	-	-	--	--	-66
Hortalizas y legumbres sin elaborar	9	20	122	106	160	51
Frutas frescas	12	12	-	112	133	19
Cereales	124	162	31	1.026	1.260	23
Semillas y frutos oleaginosos	--	--	-70	4	5	25
Tabaco sin elaborar	--	--	8	5	5	-
Lanas sucias	-	-	-	-	-	-
Fibra de algodón	-	-	-	-	3	///
Mineral de cobre y sus concentrados	-	-	-	101	98	-3
Resto de productos primarios	1	2	100	22	22	-
Manufacturas de origen agropecuario (MOA)	85	131	54	816	1.106	36
Carnes y sus preparados	5	7	40	34	52	53
Pescados y mariscos elaborados	9	12	33	81	107	32
Productos lácteos	10	12	20	88	89	-
Otros productos de origen animal	--	--	274	1	2	100
Frutas secas o procesadas	2	2	-	32	38	19
Café, té, yerba mate y especias	--	--	23	2	4	100
Productos de molinería	23	36	57	98	293	199
Grasas y aceites	3	26	///	49	80	63
Azúcar y artículos de confitería	--	--	20	4	6	50
Preparados de hortalizas, legumbres y frutas	12	11	-8	129	153	19
Bebidas, líquidos alcohólicos y vinagre	3	3	-	31	41	32
Residuos y desperdicios de la ind.alimenticia	1	1	-	6	4	-33
Extractos, curtientes y tintóreos	--	--	154	2	2	-
Pieles y cueros	3	4	33	32	38	19
Lanas elaboradas	-	-	-	1	1	-
Resto de MOA	14	16	14	226	195	-14
Manufacturas de origen industrial (MOI)	424	640	51	4.580	6.082	33
Productos químicos y conexos	82	105	28	832	873	5
Materias plásticas y sus manufacturas	46	49	7	569	602	6
Caucho y sus manufacturas	13	17	31	158	185	17
Manufacturas de cuero, marroquinería	--	--	216	2	2	-
Papel, cartón, impresos y publicaciones	13	15	15	138	174	26
Textiles y confecciones	12	12	-	141	155	10
Calzado y sus partes componentes	--	--	-48	1	2	100
Manufacturas de piedra, yeso, vidrio	1	2	100	12	17	42
Piedras, metales preciosos, monedas	--	1	///	--	2	///
Metales comunes y sus manufacturas	22	35	59	240	324	35
Máquinas y aparatos, material eléctrico	41	63	54	464	579	25
Material de transporte terrestre	190	334	76	1.964	3.093	57
Vehíc. de navegación aérea, marítima y fluvial	--	--	-74	1	1	-
Resto de MOI	4	7	75	58	72	24
Combustibles y energía	159	151	-5	1.352	1.615	19
Petróleo crudo	14	-	-100	14	--	-100
Carburantes	81	118	46	905	1.229	36
Grasas y aceites lubricantes	3	4	33	39	43	10
Gas de petróleo y otros hidrocarburos	59	30	-49	378	328	-13
Energía eléctrica	-	-	-	5	1	-80
Resto de combustibles	1	--	-93	11	14	27

Cuadro 15. Importaciones desde Brasil en millones de dólares y variación porcentual, por uso económico. Diciembre y años 2006-2007

Rubros	Importaciones desde Brasil					
	Diciembre			Año		
	2006 *	2007 ^e	Variación porcentual	2006 *	2007 ^e	Variación porcentual
	Millones de U\$S		%	Millones de U\$S		%
Total	981	1.276	30	11.871	14.660	24
Bienes de capital	257	304	18	2.818	3.139	11
Bienes intermedios	380	443	16	4.502	5.364	19
Combustibles y lubricantes	2	41	///	62	349	463
Piezas y accesorios para bienes de capital	152	217	43	1.869	2.445	31
Bienes de consumo	89	114	29	1.127	1.432	27
Vehículos automotores de pasajeros	101	156	55	1.490	1.928	29
Resto	--	--	33	4	3	-25

Cuadro 16. Valores unitarios trimestrales, de productos seleccionados exportados. IV trimestre 2005 - IV trimestre 2007

Productos seleccionados	Año 2005	Año 2006				Año 2007			
	Trimestre	Trimestre				Trimestre			
	Cuarto	Primero	Segundo	Tercero	Cuarto	Primero	Segundo	Tercero	Cuarto
	U\$S / tn								
Trigo, exc. duro, exc. para siembra	133	135	143	153	171	173	184	199	295
Maíz, exc. para siembra, en grano	98	103	110	117	137	145	141	147	164
Porotos de soja, exc. para siembra	236	229	220	224	242	268	252	284	339
Carne bovina deshuesada, fresca o refrigerada	4.460	5.443	8.757	8.181	5.559	5.799	6.253	7.004	6.664
Carne bovina deshuesada, congelada	1.951	2.166	2.416	2.659	2.471	2.474	2.242	2.242	2.738
Preparaciones y conservas de carne bovina	2.613	2.527	2.818	2.830	2.626	2.495	2.791	2.880	2.954
Azúcar de caña en bruto, sin aromatizar ni colorear	211	322	306	309	324	510	533	285	327
Aceite de soja, en bruto incluso desgomado	446	442	462	485	536	577	610	714	785
Aceite de girasol, en bruto	528	502	544	574	606	631	659	782	917
Harina y "pellets" de la extracción de aceite de soja	182	185	176	180	189	202	202	214	257
Aceites crudos de petróleo	397	381	446	459	386	355	371	468	532
Naftas para petroquímica	504	529	589	577	497	532	630	647	766
Gasolinas excluido de aviación	491	541	687	597	519	567	720	683	763
Gas natural en estado gaseoso	121	126	123	124	194	206	214	231	257

NOTA METODOLÓGICA

- El valor de las exportaciones de diciembre de 2007 debe considerarse como una estimación preliminar en razón de haberse efectuado con el 11,1% de documentación en trámite, que en muchos casos corresponde a operaciones que aún no han sido confirmadas a la Dirección General de Aduanas por los operadores, ya que éstas están pendientes dentro del plazo permitido por la legislación.

Ajuste estacional y tendencia-ciclo: a partir de la publicación de las cifras del comercio exterior correspondientes a abril de 2004, se realiza el ajuste estacional de las series de exportaciones e importaciones por el método directo, utilizando el programa X12-ARIMA desarrollado por el «U.S. Census Bureau». También se elabora la estimación de la Tendencia-Ciclo de dichas series, que surge de eliminar de la serie original, además de las fluctuaciones estacionales, las alteraciones de carácter no estacional (huelgas, efectos climáticos inesperados, etc.). Al eliminar estos factores, el indicador refleja la tendencia, lo que supone poder estimar sin interferencias la evolución histórica. El informe de prensa con fecha 30 de junio de 2004, presenta un ANEXO donde se brinda una descripción metodológica del método de desestacionalización y estimación de la tendencia-ciclo.

Las opciones del programa de desestacionalización que se utilizarán en los próximos meses para **Exportaciones** son: período considerado (a partir de enero-96; extensión con un año de pronósticos mediante el modelo: $ARIMA \log (0 \ 1 \ 1)(0 \ 1 \ 1)_{12}$; ajuste por outliers); Para **Importaciones**: período considerado (a partir de enero-96; extensión con un año de pronósticos mediante el modelo Modelo ajustado: $ARIMA \log (0 \ 1 \ 2)(0 \ 1 \ 1)_{12}$; ajuste de efecto por días de actividad-efecto trading days-); ajuste de efecto pascuas con un día de impacto gradual; ajuste por outliers).

- Cifras estimadas. En ocasión de la publicación de la Información de Prensa del Intercambio Comercial Argentino suelen practicarse modificaciones en las cifras de los meses anteriores, especialmente en los valores de exportación. Estas modificaciones, habitualmente de poca magnitud, obedecen a múltiples razones. Si bien el valor informado se construye fundamentalmente sobre la base de operaciones realizadas y perfeccionadas desde el punto de vista documental, existe un porcentaje de operaciones cuyo valor debe ser estimado ya que se encuentra pendiente, al momento de brindar la información, aún cuando están dentro del plazo permitido por la legislación. Asimismo hay operaciones que han sido oficializadas por un valor, se efectivizan por un valor inferior, y se demora la carga del post embarque (documento en donde se consigna el valor definitivo), razón por la cual también deben ser estimadas. Finalmente, la aplicación de regímenes tales como el de precios revisables (petróleo), con ajuste de precios en función a la calidad (concentrado de minerales) así como las operaciones en consignación, permiten a los exportadores modificar los valores declarados en el momento de la exportación en plazos que van de los 60 a los 180 días del embarque.
 - Por lo general no se realizan modificaciones en las cifras de importación salvo las practicadas a fin de cada año por la recuperación por parte de los importadores de mercaderías que fueran enviadas previamente a rezago y registradas como tal.
 - A los efectos de facilitar la tarea de los usuarios que utilizan las cifras de comercio exterior, el INDEC ha decidido practicar los ajustes mencionados en ocasión de la publicación de los datos correspondientes al mes de diciembre para los primeros seis meses del año y a los del mes de abril para el total anual.
- En virtud de la resolución 281/98, los exportadores de minerales tienen opción de modificar el valor de sus transacciones en virtud de las variaciones en la cantidad y en la ley del mineral constatadas por el comprador. Esta opción puede ser ejercida dentro de los 6 meses de embarque, con posibilidades de prorrogar este plazo por otros 6 meses. Por tal motivo, la información sobre exportaciones incluye una estimación de esos ajustes a partir del comportamiento observado en las operaciones ya rectificadas. Las estimaciones publicadas en el presente informe para los meses setiembre/diciembre 2006 fueron ajustadas considerando las operaciones del período diciembre de 2005 a marzo de 2006, mientras que a partir de diciembre de 2006 fue tomado como período de estimación, los últimos tres meses con datos efectivamente cancelados. Para el presente mes, diciembre de 2007, el período considerado es el correspondiente al trimestre abril-junio de 2007.
- A partir del mes de enero de 2004 se han incluido las exportaciones e importaciones bajo el régimen de courier.

- Las variaciones porcentuales de precios y cantidades de las exportaciones e importaciones del período analizado se construyeron sobre la base de un índice de precios mensual del tipo Paasche con base 1997=100. Estas variaciones pueden diferir de las publicadas en «Índices de Precios y Cantidades de Comercio Exterior, base 1993=100» ya que responden a diferentes períodos base y frecuencias de cálculo.
- Los índices de precios del tipo Paasche se construyen considerando las cantidades del período de cálculo, razón por la cual son sensibles a los cambios en la composición del comercio exterior.

Zonas Económicas:

Mercosur (Mercado Común del Sur): incluye Argentina, Brasil, Paraguay y Uruguay (incluye zonas francas de Brasil y Uruguay).

Chile: incluye zonas francas de Iquique y Punta Arenas.

Resto de ALADI (Asociación Latinoamericana de Integración): incluye Colombia, Ecuador, Cuba, Perú, Venezuela y Bolivia (incluye zona franca)

NAFTA (Tratado de Libre Comercio de América del Norte): incluye Estados Unidos, Canadá y México.

UE (Unión Europea): incluye Austria, Bélgica, Dinamarca, España (incluye Islas Canarias), Finlandia, Francia (incluye Mónaco), Grecia, Irlanda, Italia (incluye San Marino), Luxemburgo, Países Bajos, Portugal, Reino Unido, República Federal de Alemania, Suecia, Chipre, Eslovaquia, Eslovenia, Estonia, Hungría, Letonia, Lituania, Malta, Polonia, República Checa. Se incorporan a partir del 1º de enero de 2007 Rumania y Bulgaria.

ASEAN (Asociación de las Naciones del Sudeste Asiático): incluye Brunei, Camboya, Filipinas, Indonesia, Laos, Malasia, Myanmar, Singapur, Tailandia y Vietnam.

Medio Oriente: incluye Arabia Saudita, Bahrein, Emiratos Árabes Unidos, Irán, Iraq, Israel, Jordania, Kuwait, Líbano, Omán, Qatar, República de Yemen, Siria y Territorio Autónomo Palestino.

A partir de enero de 2007, se publica el Intercambio Comercial con Egipto y la Unión del MAGREB Árabe (incluye: Argelia, Libia, Marruecos, Túnez y Mauritania) .

El 20 de febrero de 2008 se difundirá la información más desagregada en la publicación INDEC INFORMA.

Signos convencionales

* Dato provisorio

... Dato no disponible a la fecha de presentación de los resultados

/// Dato que no corresponde presentar debido a la naturaleza de las cosas

- Dato igual a cero

s Dato resguardado por el secreto estadístico