



Buenos Aires, 22 de enero de 2010

# Intercambio Comercial Argentino

Datos provisorios del año 2008 y cifras estimadas del año 2009

## 1. Presentación de los principales resultados.

En diciembre de 2009 la balanza comercial marcó un superávit de 1.254 millones de dólares, cifra que representó un aumento del 79% con respecto al mismo período del año anterior.

Es el resultado de un mes en el que las exportaciones reportaron ingresos por 4.852 millones de dólares, mientras que las importaciones ascendieron a 3.598 millones de dólares.

El mayor valor exportado con respecto a diciembre del año anterior resultó principalmente por un aumento de las cantidades vendidas del (16%) mientras que los precios aumentaron (1%).

Los rubros que registraron mayores aumentos en las exportaciones fueron: Material de transporte terrestre, Mineral de cobre y sus concentrados, Piedras, metales preciosos y sus manufacturas, Cereales, Carburantes, Residuos y desperdicios de la industria alimenticia y Carnes y sus preparados.

El valor de las importaciones fue el 4% mayor que en igual período del año 2008. Esto se debió a un aumento en las cantidades del 4% mientras los precios no presentaron variaciones. Los rubros que registraron aumentos fueron: Piezas y accesorios para bienes de capital, Vehículos automotores de pasajeros y Combustibles y lubricantes.

Los valores del año 2009 arrojaron una balanza comercial superavitaria de 16.980 millones de dólares, representando un aumento del 35% con respecto a igual período del año anterior. El total exportado fue de 55.750 millones de dólares contra 38.771 millones de dólares desembolsados en importaciones. Estos datos representaron una disminución del 20% y 32% respectivamente, comparándolos con el mismo período del año anterior.

El 37% de las compras al exterior fueron hechas en el ámbito del Mercosur, bloque que a su vez concentró el 28% de las exportaciones argentinas. Comparando estos resultados con diciembre del año anterior, los envíos argentinos hacia su principal socio comercial aumentaron el 54%, mientras que las importaciones provenientes del mismo aumentaron el 21%. En diciembre de 2009 se obtuvo un saldo comercial positivo de 12 millones de dólares en relación con el Mercosur; en tanto que el saldo anual fue superavitario en 705 millones de dólares.

**Cuadro 1.** Intercambio comercial argentino en millones de dólares y variaciones porcentuales.  
Años 2008-2009

Período	Exportación				Importación				Saldo	
	2008 *	2009 *	Variación porcentual igual período año anterior	acumula- do igual período año anterior	2008 *	2009 *	Variación porcentual igual período año anterior	acumula- do igual período año anterior	2008 *	2009*
	Millones de U\$S		%		Millones de U\$S		%		Millones de U\$S	
<b>Total anual</b>	<b>70.021</b>	<b>55.750</b>	<b>-20</b>	<b>-20</b>	<b>57.423</b>	<b>38.771</b>	<b>-32</b>	<b>-32</b>	<b>12.598</b>	<b>16.980</b>
Enero	5.821	3.730	-36	-36	4.477	2.759	-38	-38	1.344	971
Febrero	5.221	3.941	-25	-31	4.210	2.663	-37	-38	1.011	1.278
Marzo	4.991	4.192	-16	-26	4.162	2.885	-31	-35	829	1.307
Abril	5.829	5.088	-13	-22	4.929	2.789	-43	-38	900	2.299
Mayo	6.237	5.138	-18	-21	5.200	2.660	-49	-40	1.037	2.478
Junio	5.406	5.161	-5	-19	5.195	3.633	-30	-38	211	1.528
Julio	7.010	4.895	-30	-21	6.046	3.580	-41	-39	964	1.315
Agosto	7.380	4.401	-40	-24	5.158	3.246	-37	-39	2.222	1.155
Setiembre	6.930	4.581	-34	-25	5.310	3.655	-31	-38	1.620	926
Octubre	6.147	4.839	-21	-25	5.129	3.657	-29	-37	1.018	1.182
Noviembre	4.894	4.934	1	-23	4.149	3.646	-12	-35	745	1.287
Diciembre	4.157	4.852	17	-20	3.458	3.598	4	-32	699	1.254

**Notas:** Los totales por suma pueden no coincidir por redondeo en las cifras parciales.

## 2. Exportaciones

### • Exportaciones por Grandes rubros en diciembre

El aumento del valor exportado en el mes (comparado con igual mes del año anterior) fue el resultado de los mayores montos registrados en todos los sectores. El mayor ascenso interanual en valores absolutos correspondió a Manufacturas de origen agropecuario -segundo rubro de exportación- cuyas ventas registraron un incremento del 14%, producto del alza de los precios (12%) y de las cantidades vendidas (2%).

Le siguieron las Manufacturas de origen industrial -el primer rubro de exportación-, que aumentó el 13%, en este caso por una caída de los precios (-19%) y un incremento de las cantidades exportadas (38%).

En el caso de los Productos primarios, las ventas registraron un alza del 33%, producto de un aumento en las cantidades vendidas del 23% y de los precios (9%).

Las ventas externas de Combustibles y energía, registraron una variación positiva del 18%, debido al aumento de los precios (96%); mientras las cantidades vendidas disminuyeron (40%). (Ver cuadro 6, pág. 8).

Entre los productos que generaron un incremento en valor absoluto de las exportaciones se ubicaron, en primer lugar, Material de transporte terrestre, por las mayores ventas de vehículos para transporte de personas y de mercancías hacia Brasil. En segundo lugar, Mineral de cobre y sus concentrados por los mayores envíos hacia Corea Republicana, Alemania y Filipinas. En tercer lugar, Piedras, metales preciosos y sus manufacturas, en especial de oro para uso no monetario hacia Suiza y Canadá. Le siguieron los Cereales, por las mayores ventas de maíz hacia Colombia, Argelia e Irán, entre otros países. Esto se debió a un aumento de las cantidades exportadas dado que los precios disminuyeron levemente. Dentro del rubro Carburantes, se destacaron las exportaciones de naftas hacia Brasil y de fuel oil a Puerto Rico y Estados Unidos. Los Residuos y desperdicios de la industria alimenticia, sobresalieron por las mayores ventas de harinas y pellets de soja hacia Dinamarca, Italia e Irán, entre otras naciones. Esto se debió a un aumento de los precios dado que las cantidades exportadas disminuyeron. Por último, las exportaciones de Cames y sus preparados, sobresalieron por los mayores envíos de carne bovina, deshuesada, congelada hacia Israel y Venezuela y carnes refrigeradas hacia Chile. En ambos casos, esto se debió a un incremento conjunto de precios y cantidades.

Los productos que mostraron un decrecimiento en sus exportaciones en diciembre, con respecto a igual mes del año anterior, fueron Metales comunes y sus manufacturas, por las menores ventas de tubos sin costura para intubación o producción de pozos de petróleo y aleaciones de aluminio hacia Estados Unidos y los porotos de soja a China. (Ver cuadro 7, pág. 9).

### • Exportaciones por Grandes rubros en el año

La disminución en el valor de las exportaciones (-20%) fue motivada por una baja conjunta de los precios (-14%) y las cantidades exportadas (-7%). Todos los rubros mostraron un comportamiento negativo con respecto al mismo período del año 2008.

La reducción en los valores vendidos de Productos primarios y Manufacturas de origen industrial resultaron de caídas en precios y cantidades (-16% y -32% en el primer rubro y -12% y -2% en el segundo, respectivamente). En el caso de las Manufacturas de origen agropecuario, el menor valor exportado fue consecuencia de bajas en precios (-10%) dado que las cantidades se mantuvieron casi sin variación (1%). Por último, las exportaciones de Combustibles y energía cayeron por efecto de una disminución en los precios del 35%, que no logró ser compensada por el aumento en las cantidades exportadas (16%). (Ver cuadro 4, pág. 7).

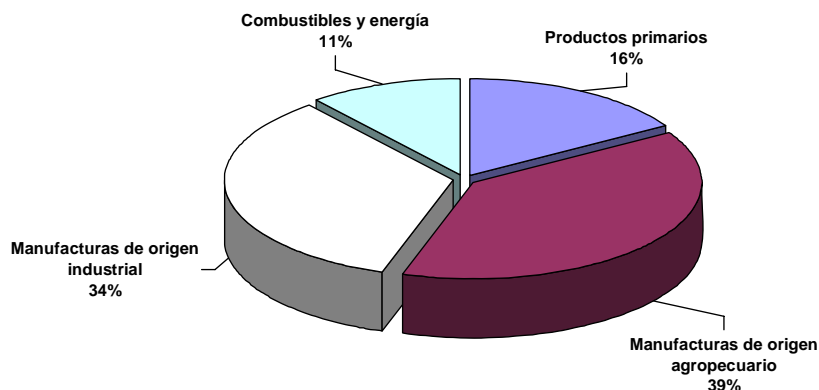
### • Exportaciones de productos en términos de valor absoluto

En diciembre se destacaron las ventas de harinas y pellets de soja, vehículos automóviles terrestres, aceite de soja, Mineral de cobre y sus concentrados, Piedras y metales preciosos, maíz, Petróleo crudo, resto de carburantes, Productos diversos de las industrias químicas y carnes bovinas. Durante el año además de los productos mencionados para el mes, resaltamos las ventas de porotos de soja y Materias plásticas y sus manufacturas. (Ver cuadros 5, pág. 8, y 7, pág. 9).

### • Estructura de las exportaciones en el año

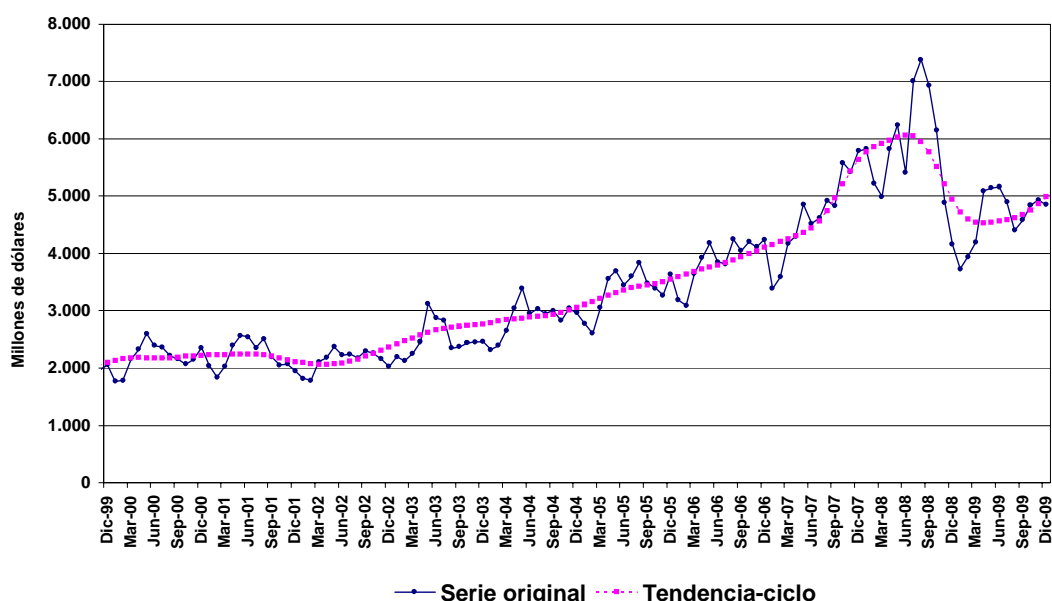
Las Manufacturas de origen agropecuario y las Manufacturas de origen industrial fueron los rubros de mayor participación en las exportaciones argentinas con el 39% y el 34% del valor total, respectivamente.

Gráfico 1. Composición de las exportaciones. Año 2009



- **Exportaciones desestacionalizadas y tendencia-ciclo.** En términos desestacionalizados, las exportaciones disminuyeron 1,2% en el mes de diciembre con respecto al mes anterior. La tendencia-ciclo<sup>1</sup>, por su parte, aumentó 2,4%, con respecto al mes anterior. (Ver cuadros 2 y 3, pág. 7, y gráfico 2).

**Gráfico 2.** Tendencia-ciclo de las exportaciones en millones de dólares. Enero 1999-diciembre 2009



### 3. Importaciones

#### • Importaciones por Usos económicos en diciembre

El aumento que se produjo en diciembre respecto del mismo mes del año anterior resultó de un mayor valor importado en algunos Usos económicos.

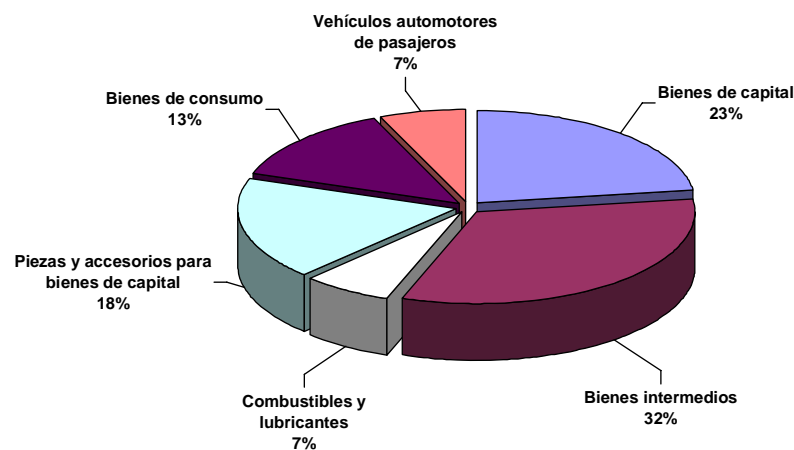
El mayor ascenso en valores absolutos se registró en las importaciones de Piezas y accesorios para bienes de capital, destacándose las compras de partes para la industria automotriz. Le siguieron las importaciones del rubro Vehículos automotores de pasajeros. También crecieron las importaciones de Combustibles y lubricantes, por las mayores compras de gas oil y energía eléctrica. Los Bienes intermedios, principal uso de importación, tuvieron una leve variación negativa en valores absolutos, debido a una baja de los precios que no lograron compensar el aumento en las cantidades importadas. Dentro de este rubro, decrecieron las compras de porotos de soja, tubos soldados por arco y minerales de hierro. Le siguieron la caída en las importaciones de Bienes de consumo, por las menores compras de funguicidas e insecticidas acondicionados para la venta por menor y aparatos para acondicionadores de aire. Por último, el rubro Bienes de capital, registró un descenso en las importaciones de aviones - ingresados temporalmente por más de 365 días-, cosechadoras y trilladoras, vehículos automóviles para transporte mayor a diez personas, impresoras offset y aparatos de telefonía celular. (Ver cuadro 10, pág. 10).

#### • Importaciones de productos en términos de valor absoluto

En el mes de diciembre se destacaron las compras de vehículos para transporte de personas, aviones -ingresados temporalmente por más de 365 días-, gas oil, aparatos de telefonía celular, partes y accesorios para el complejo automotriz, vehículos para transporte de mercancías, energía eléctrica, alúmina calcinada y minerales de hierro. Durante el año 2009 además de los productos mencionados para el mes, se destacaron las compras de porotos de soja, fuel oil, máquinas automáticas para procesamiento de datos, gas natural licuado, tubos soldados por arco y glifosato.

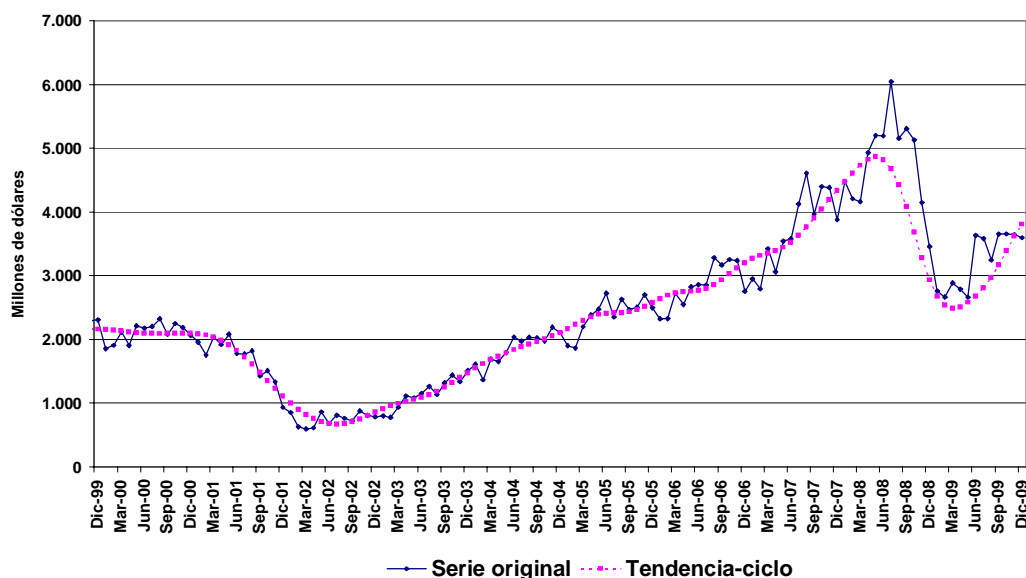
<sup>1</sup> Véase la nota metodológica en página 16.

**Gráfico 3.** Composición de las importaciones. Año 2009



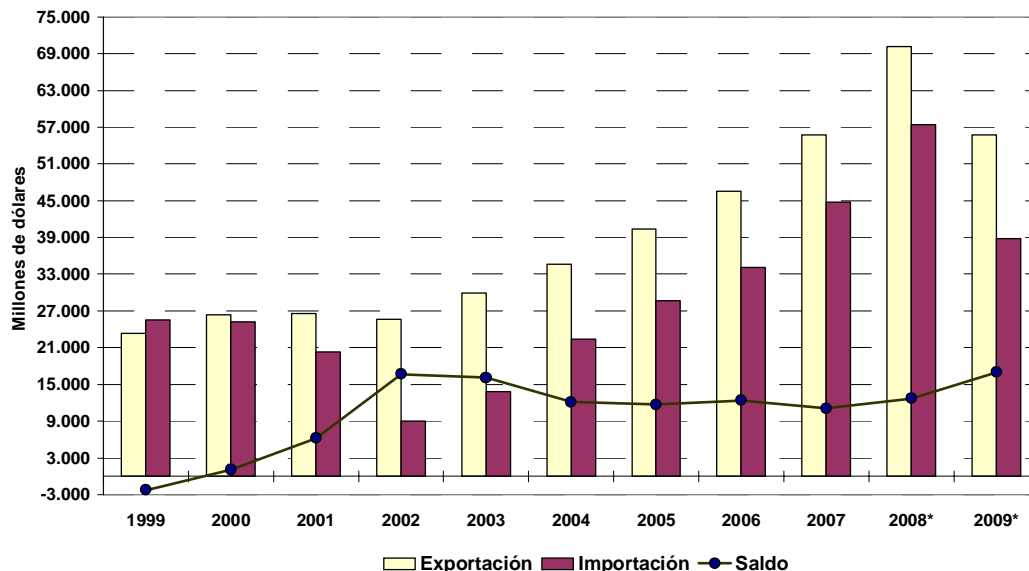
- **Estructura de las importaciones en el año.** Los Bienes intermedios representaron el 32% de las importaciones argentinas, mientras que los Bienes de capital le siguieron en importancia con el 23% del total.
- **Importaciones desestacionalizadas y tendencia-ciclo.** En términos desestacionalizados, las importaciones del mes de diciembre aumentaron el 2,2% con respecto al mes anterior. Por su parte, la tendencia-ciclo<sup>1</sup> registró en diciembre un aumento del 5,2% con respecto al mes anterior. (Ver cuadros 8 y 9, pág. 10 y gráfico 4).

**Gráfico 4.** Tendencia-ciclo de las importaciones en millones de dólares. Enero 1999-diciembre 2009



#### 4. Intercambio comercial según zonas económicas

**Gráfico 5.** Intercambio comercial argentino en millones de dólares. Años 1999-2009



<sup>1</sup> Véase la nota metodológica en página 16.

- **Mercosur.** El intercambio con este bloque -primero en importancia- en el mes de diciembre arrojó un saldo comercial positivo de 12 millones de dólares. Este resultado fue producto de un aumento de las exportaciones (54%) y de un alza de las importaciones del 21% con respecto a diciembre del año anterior. Las mayores ventas externas se registraron en el rubro Manufacturas de origen industrial y Combustibles y energía.

El aumento de las importaciones en diciembre con respecto al mismo mes del año anterior fue producto de mayores compras, en especial de Piezas y accesorios para bienes de capital (partes para la industria automotriz) y Vehículos automotores de pasajeros, en ambos casos provenientes de Brasil.

En los doce meses del año las exportaciones hacia el Mercosur decrecieron el 14% en todos los rubros. Las bajas más importantes fueron de Manufacturas de origen industrial, Productos primarios y Combustibles y energía. Las importaciones cayeron el 35% en el período, registrando caídas en todos sus usos. El intercambio con el bloque arrojó un superávit comercial de 705 millones de dólares.

- **Unión Europea.** En el mes de diciembre el intercambio comercial con este bloque -segundo en importancia- arrojó un saldo comercial positivo de 239 millones de dólares. Las exportaciones crecieron el 7% con respecto al mes de diciembre del año anterior. Esto fue el resultado de un incremento, en las ventas de Manufacturas de origen industrial, explicado en parte, por los envíos de biodiesel hacia España y Bélgica.

Las importaciones desde este bloque cayeron el 8% en diciembre con respecto a igual mes del año anterior, especialmente por las menores compras de Bienes de capital (palas cargadoras del Reino Unido) y Combustibles y lubricantes en menor medida (gasol de Letonia).

El comercio con este bloque en los doce meses arrojó un saldo positivo de 3.913 millones de dólares. Las exportaciones bajaron el 21% con respecto a igual período del año anterior, producto de menores ventas de Productos primarios y Manufacturas de origen agropecuario. En tanto, las importaciones provenientes desde esta zona disminuyeron el 29%, principalmente por la caída en las compras de Bienes intermedios, Bienes de capital y Piezas y accesorios para bienes de capital.

- **ASEAN, Corea Republicana, China, Japón e India.** El intercambio con el bloque -tercero en importancia en diciembre- registró un saldo comercial negativo de 122 millones de dólares. Las exportaciones aumentaron el 15% con respecto a diciembre de 2008, debido a los mayores envíos de Mineral de cobre y sus concentrados a Corea Republicana y Filipinas.

Las importaciones desde este origen disminuyeron el 3% en diciembre con respecto a igual mes del año anterior, por las caídas en las compras de Bienes de consumo (cámaras fotográficas digitales y videocámaras de China).

El intercambio comercial con este bloque en los doce meses resultó con un saldo positivo de 476 millones de dólares. Las exportaciones disminuyeron el 22% con respecto a igual período del año anterior, por las menores ventas de Productos primarios a China y en menor medida a India y países del Asean. También disminuyeron los envíos de Combustibles y energía a China y de Manufacturas de origen agropecuario hacia India y Corea Republicana. Las importaciones desde este origen cayeron el 30%, registrándose las principales caídas en las compras de Bienes intermedios, Bienes de capital y Bienes de consumo provenientes de China.

- **NAFTA.** El intercambio comercial con este bloque arrojó un saldo negativo de 216 millones de dólares. Las exportaciones bajaron el 33% con respecto a diciembre del año anterior por las menores ventas de Manufacturas de origen industrial y Manufacturas de origen agropecuario. En el primer caso, la disminución se explicó por la baja en las exportaciones de tubos sin costura para oleoductos y gasoductos, aluminio sin alea y aleaciones de aluminio hacia Estados Unidos y vehículos para transporte de mercancías hacia México.

Las importaciones desde este bloque disminuyeron el 2% con respecto a diciembre del año anterior. Los usos económicos que registraron mayores bajas fueron Bienes de capital (aviones -ingresados temporalmente por más de 365 días-) y Bienes de consumo (insecticidas acondicionados para la venta por menor); ambos provenientes de Estados Unidos.

En los doce meses, el intercambio comercial con este bloque arrojó un saldo negativo de 1.601 millones de dólares. Las exportaciones registraron una reducción del 32% con respecto al mismo período del año anterior, por las menores ventas de Manufacturas de origen industrial y Combustibles y energía. Las importaciones cayeron el 26% debido al descenso en las compras de Bienes intermedios, Bienes de capital y Piezas y accesorios para bienes de capital.

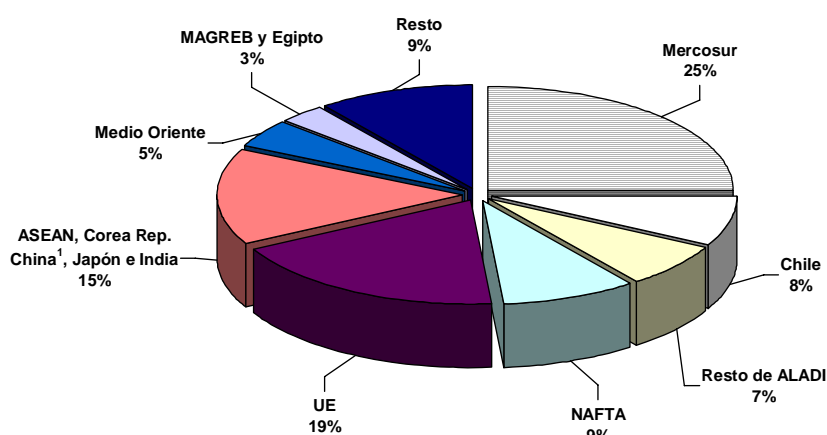
- **Chile.** En diciembre las exportaciones a Chile registraron un incremento del 11% con respecto al mismo mes del año anterior, destacándose las ventas de Combustibles y energía, en especial de Petróleo crudo.

Las importaciones aumentaron el 9% debido a mayores compras de Bienes de consumo, especialmente de vinos excluidos espumosos y limones. El superávit comercial alcanzó en el mes de diciembre los 352 millones de dólares. (Ver cuadros 11 y 12.1 pág. 11, y 13.1 pág. 12).

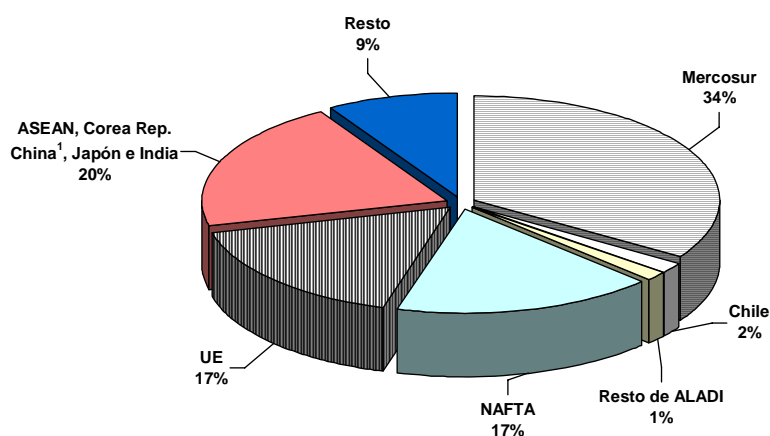
En los doce meses, el intercambio comercial con Chile registró un saldo positivo de 3.753 millones de dólares. Las exportaciones disminuyeron el 6% con respecto a igual período del año anterior, mientras que las importaciones mostraron un decrecimiento del 30% en el período.

- **Principales socios comerciales en el año.** Los principales destinos de las exportaciones argentinas, en orden decreciente de acuerdo al valor absoluto, fueron: Brasil, Chile, China, Estados Unidos y Países Bajos. Por otra parte, los principales países de origen de las importaciones en el período fueron Brasil, Estados Unidos, China, Alemania y México. (Ver cuadros 11 pág. 11, 12.2 pág. 12, y 13.2 pág. 13).
- **Estructura del Intercambio comercial en el año.** En los gráficos 6 y 7 se puede apreciar la participación de los diferentes socios comerciales en las exportaciones argentinas y la de los principales proveedores.

**Gráfico 6.** Exportaciones según destino. Año 2009



**Gráfico 7.** Importaciones según origen. Año 2009



**Cuadro 2.** Exportaciones mensuales en millones de dólares, serie desestacionalizada.  
Enero 1999-diciembre 2009

Años	Enero	Febrero	Marzo	Abril	Mayo	Junio	Julio	Agosto	Sep- tiembre	Octubre	Noviem- bre	Diciem- bre
Millones de U\$S												
1999	1.862	1.831	2.006	1.881	1.899	1.909	1.832	1.977	1.896	1.986	2.081	2.150
2000	2.092	2.177	2.182	2.152	2.224	2.145	2.236	2.099	2.153	2.160	2.253	2.468
2001	2.383	2.180	2.069	2.236	2.197	2.314	2.229	2.404	2.185	2.131	2.163	2.050
2002	2.082	2.090	2.182	2.039	2.024	2.050	2.121	2.077	2.276	2.333	2.252	2.124
2003	2.492	2.484	2.345	2.305	2.692	2.704	2.698	2.242	2.341	2.509	2.564	2.565
2004	2.626	2.859	2.766	2.842	2.937	2.806	2.897	2.768	2.950	2.888	3.182	3.055
2005	3.169	3.046	3.177	3.339	3.222	3.339	3.467	3.584	3.412	3.467	3.420	3.725
2006	3.663	3.619	3.788	3.662	3.660	3.737	3.672	3.911	3.946	4.283	4.281	4.325
2007	3.934	4.207	4.326	4.001	4.264	4.397	4.439	4.518	4.697	5.673	5.619	5.908
2008	6.803	6.256	5.173	5.396	5.455	5.213	6.697	6.752	6.729	6.232	5.048	4.265
2009	4.387	4.604	4.369	4.711	4.484	4.970	4.670	4.051	4.460	4.930	5.088	5.027

**Cuadro 3.** Exportaciones mensuales en millones de dólares, tendencia-ciclo.  
Enero 1999-diciembre 2009

Años	Enero	Febrero	Marzo	Abril	Mayo	Junio	Julio	Agosto	Sep- tiembre	Octubre	Noviem- bre	Diciem- bre
Millones de U\$S												
1999	1.955	1.923	1.902	1.891	1.890	1.896	1.910	1.933	1.966	2.006	2.051	2.095
2000	2.132	2.159	2.174	2.179	2.178	2.175	2.174	2.179	2.189	2.200	2.212	2.220
2001	2.226	2.229	2.232	2.237	2.243	2.245	2.240	2.226	2.203	2.173	2.142	2.113
2002	2.089	2.072	2.063	2.061	2.069	2.087	2.115	2.155	2.202	2.253	2.307	2.360
2003	2.415	2.469	2.522	2.573	2.620	2.660	2.690	2.711	2.726	2.738	2.751	2.769
2004	2.791	2.816	2.840	2.858	2.871	2.882	2.894	2.912	2.937	2.971	3.012	3.058
2005	3.107	3.157	3.211	3.266	3.317	3.361	3.397	3.425	3.449	3.474	3.506	3.546
2006	3.592	3.638	3.681	3.720	3.757	3.795	3.837	3.883	3.933	3.987	4.043	4.099
2007	4.153	4.203	4.251	4.300	4.358	4.441	4.567	4.743	4.963	5.204	5.436	5.630
2008	5.770	5.859	5.920	5.972	6.025	6.060	6.046	5.953	5.768	5.507	5.211	4.935
2009	4.723	4.594	4.539	4.532	4.545	4.562	4.583	4.615	4.671	4.755	4.864	4.981

**Cuadro 4.** Variación porcentual con respecto al mismo período del año anterior de los valores, precios y cantidades de las exportaciones e importaciones. Año 2009

Rubros y Usos	Variación porcentual respecto a igual período de 2008		
	Valor	Precio	Cantidad
<b>Exportación</b>	<b>-20</b>	<b>-14</b>	<b>-7</b>
Productos primarios	-43	-16	-32
Manufacturas de origen agropecuario	-10	-10	1
Manufacturas de origen industrial	-14	-12	-2
Combustibles y energía	-24	-35	16
<b>Importación</b>	<b>-32</b>	<b>-12</b>	<b>-23</b>
Bienes de capital	-30	-6	-25
Bienes intermedios	-38	-25	-17
Combustibles y lubricantes	-40	-31	-13
Piezas y accesorios para bienes de capital	-29	-1	-29
Bienes de consumo, incluido vehículos automotores de pasajeros	-25	-	-26
Bienes de consumo	-19	.	.
Vehículos automotores de pasajeros	-35	.	.
Resto	23	.	.



**Cuadro 5.** Diferencias de valor significativas en la exportación de algunos productos seleccionados, en millones de dólares. Años 2008-2009

Productos seleccionados	Años		Diferencias absolutas
	2008*	2009*	
	Millones de U\$S		
<b>Total exportaciones</b>	<b>70.021</b>	<b>55.750</b>	<b>-14.271</b>
<b>Total de productos seleccionados</b>	<b>45.472</b>	<b>35.216</b>	<b>-10.256</b>
Harina y "pellets" de la extracción de aceite de soja	7.118	8.209	1.091
Aceites crudos de petróleo	1.691	2.410	719
Oro para uso no monetario	698	1.047	349
Carne bovina deshuesada, congelada	523	813	290
Biodiesel	845	921	76
Vinos	521	571	50
Energía eléctrica	202	238	36
Semilla de girasol	68	100	32
Productos laminados planos de hierro o acero sin alear	260	272	12
Porotos de soja, excluido para siembra	4.555	1.690	-2.865
Maíz, excluido para siembra, en grano	3.417	1.509	-1.908
Trigo, duro, excluido para siembra	2.542	1.018	-1.524
Aceite de soja, en bruto incluso desgomado	4.711	3.194	-1.517
Naftas	1.587	840	-747
Aceite de girasol, en bruto	1.405	672	-733
Fuel oil	831	330	-501
Gas de petróleo y demás hidrocarburos gaseosos	1.456	1.044	-412
Tubos y perfiles huecos sin costura de hierro o acero	1.431	1.021	-410
Vehículos automóviles para el transporte de mercancías	1.878	1.497	-381
Gasolinas	618	268	-350
Limonas	388	143	-245
Herbicidas, inhibidores de germinación y reguladores de crecimiento de las plantas	436	219	-217
Aluminio en bruto	659	471	-188
Cueros y pieles bovinos o equinos curtidos o "crust"	635	460	-175
Harina de trigo	435	299	-136
Carne bovina deshuesada, refrigerada	826	724	-102
Cajas de cambio y sus partes	557	462	-95
Cebada cervecera	259	169	-90
Maníes	327	252	-75
Pellets de harina de extracción de girasol	159	102	-57
Camarones y langostinos	381	328	-53
Leche entera en polvo	388	349	-39
Manzanas	175	147	-28
Preparaciones y conservas de carne bovina	235	211	-24
Vehículos automóviles para el transporte de personas	2.830	2.812	-18
Miel natural	181	164	-17
Filetes de merluza congelados	244	240	-4
<b>Resto</b>	<b>24.549</b>	<b>20.534</b>	<b>-4.015</b>

**Cuadro 6.** Exportaciones e importaciones en millones de dólares, según Grandes rubros y Uso económico y variación porcentual. Diciembre y años 2008-2009

Rubros	Diciembre			Años		
	2008*	2009*	Variación porcentual	2008*	2009*	Variación porcentual
	Millones de U\$S		%	Millones de U\$S		%
<b>EXPORTACIÓN</b>						
<b>Total</b>	<b>4.157</b>	<b>4.852</b>	<b>17</b>	<b>70.021</b>	<b>55.750</b>	<b>-20</b>
Productos primarios	590	787	33	16.083	9.151	-43
Manufacturas de origen agropecuario	1.483	1.696	14	23.883	21.550	-10
Manufacturas de origen industrial	1.638	1.843	13	22.059	18.958	-14
Combustibles y energía	446	525	18	7.996	6.092	-24
Usos	Diciembre			Años		
	2008*	2009*	Variación porcentual	2008*	2009*	Variación porcentual
	Millones de U\$S		%	Millones de U\$S		%
<b>IMPORTACIÓN</b>						
<b>Total</b>	<b>3.458</b>	<b>3.598</b>	<b>4</b>	<b>57.423</b>	<b>38.771</b>	<b>-32</b>
Bienes de capital	917	833	-9	12.635	8.852	-30
Bienes intermedios	1.172	1.161	-1	20.226	12.579	-38
Combustibles y lubricantes	140	155	11	4.334	2.597	-40
Piezas y accesorios para bienes de capital	534	665	25	9.959	7.032	-29
Bienes de consumo	473	448	-5	6.292	5.069	-19
Vehículos automotores de pasajeros	214	325	52	3.874	2.514	-35
Resto	8	12	50	103	127	23



**Cuadro 7.** Exportaciones en millones de dólares y variación porcentual, según principales rubros.  
Diciembre y años 2008-2009

Rubros	Diciembre			Años		
	2008*	2009*	Variación porcentual	2008*	2009*	Variación porcentual
	Millones de U\$S		%	Millones de U\$S		%
<b>Total</b>	<b>4.157</b>	<b>4.852</b>	<b>17</b>	<b>70.021</b>	<b>55.750</b>	<b>-20</b>
<b>Productos primarios</b>	<b>590</b>	<b>787</b>	<b>33</b>	<b>16.083</b>	<b>9.151</b>	<b>-43</b>
Animales vivos	4	5	25	37	34	-8
Pescados y mariscos sin elaborar	41	38	-7	824	691	-16
Miel	8	7	-13	181	164	-9
Hortalizas y legumbres sin elaborar	33	55	67	499	429	-14
Frutas frescas	35	35	-	1.267	953	-25
Cereales	263	359	37	6.772	3.268	-52
Semillas y frutos oleaginosos	119	29	-76	4.887	2.020	-59
Tabaco sin elaborar	13	16	23	333	364	9
Lanas sucias	2	6	200	42	31	-26
Fibra de algodón	--	1	///	2	16	///
Mineral de cobre y sus concentrados	50	203	306	994	922	-7
Resto de productos primarios	22	33	50	245	259	6
<b>Manufacturas de origen agropecuario (MOA)</b>	<b>1.483</b>	<b>1.696</b>	<b>14</b>	<b>23.883</b>	<b>21.550</b>	<b>-10</b>
Carnes y sus preparados	128	197	54	2.192	2.335	7
Pescados y mariscos elaborados	30	41	37	446	424	-5
Productos lácteos	56	70	25	814	646	-21
Otros productos de origen animal	7	6	-14	81	76	-6
Frutas secas o procesadas	9	10	11	140	121	-14
Café, té, yerba mate y especias	9	9	-	101	114	13
Productos de molinería	42	42	-	688	556	-19
Grasas y aceites	309	301	-3	7.059	4.559	-35
Azúcar y artículos de confitería	50	96	92	255	431	69
Preparados de hortalizas, legumbres y frutas	76	74	-3	1.097	879	-20
Bebidas, líquidos alcohólicos y vinagre	57	66	16	753	752	-
Residuos y desperdicios de la ind.alimenticia	544	621	14	7.794	8.778	13
Extractos, curtientes y tintóreos	4	4	-	51	42	-18
Pieles y cueros	53	68	28	934	698	-25
Lanas elaboradas	10	15	50	168	118	-30
Resto de MOA	97	77	-21	1.311	1.021	-22
<b>Manufacturas de origen industrial (MOI)</b>	<b>1.638</b>	<b>1.843</b>	<b>13</b>	<b>22.059</b>	<b>18.958</b>	<b>-14</b>
Productos químicos y conexos	302	335	11	4.293	3.898	-9
Materias plásticas y sus manufacturas	109	105	-4	1.478	1.247	-16
Caucho y sus manufacturas	26	30	15	373	339	-9
Manufacturas de cuero, marroquinería	4	4	-	70	36	-49
Papel, cartón, impresos y publicaciones	46	42	-9	650	602	-7
Textiles y confecciones	20	26	30	385	305	-21
Calzado y sus partes componentes	1	3	200	34	27	-21
Manufacturas de piedra, yeso, vidrio	13	14	8	183	154	-16
Piedras, metales preciosos, monedas	58	200	245	783	1.214	55
Metales comunes y sus manufacturas	327	149	-54	3.470	2.546	-27
Máquinas y aparatos, material eléctrico	193	178	-8	2.427	2.018	-17
Material de transporte terrestre	374	658	76	6.506	5.486	-16
Vehíc.de navegación aérea, marítima y fluvial	111	60	-46	845	643	-24
Resto de MOI	51	40	-22	561	445	-21
<b>Combustibles y energía</b>	<b>446</b>	<b>525</b>	<b>18</b>	<b>7.996</b>	<b>6.092</b>	<b>-24</b>
Petróleo crudo	115	165	43	1.691	2.410	43
Carburantes	184	274	49	4.350	2.203	-49
Grasas y aceites lubricantes	11	8	-27	174	105	-40
Gas de petróleo y otros hidrocarburos	108	69	-36	1.456	1.044	-28
Energía eléctrica	12	3	-75	202	238	18
Resto de combustibles	16	7	-56	123	91	-26

**Cuadro 8.** Importaciones mensuales en millones de dólares, serie desestacionalizada. Enero 1999-diciembre 2009

Años	Enero	Febrero	Marzo	Abril	Mayo	Junio	Julio	Agosto	Sep- tiembre	Octubre	Noviem- bre	Diciem- bre
Millones de U\$S												
1999	2.195	2.147	2.051	1.907	1.994	2.078	2.113	2.176	2.128	2.190	2.194	2.334
2000	2.138	2.156	2.072	2.074	2.103	2.027	2.141	2.053	2.054	2.160	2.056	2.249
2001	2.091	2.032	2.066	2.045	1.947	1.701	1.665	1.591	1.486	1.346	1.220	1.128
2002	973	914	830	549	738	670	640	603	720	679	764	912
2003	943	1.066	1.071	1.137	1.016	1.073	1.075	1.075	1.219	1.257	1.363	1.555
2004	1.826	1.726	1.674	1.689	1.819	1.848	1.883	1.912	1.891	1.955	2.075	2.150
2005	2.222	2.169	2.252	2.386	2.422	2.507	2.356	2.411	2.325	2.485	2.553	2.601
2006	2.577	2.630	2.680	2.729	2.685	2.642	2.865	3.035	3.095	3.168	3.077	2.969
2007	3.126	3.107	3.449	3.208	3.378	3.438	4.076	4.377	3.967	4.231	4.236	4.114
2008	4.635	4.529	4.397	4.874	5.118	5.079	5.887	5.089	5.172	4.947	4.148	3.547
2009	3.004	3.002	2.941	2.832	2.673	3.425	3.434	3.175	3.490	3.534	3.592	3.670

**Cuadro 9.** Importaciones mensuales en millones de dólares, tendencia-ciclo. Enero 1999-diciembre 2009

Años	Enero	Febrero	Marzo	Abril	Mayo	Junio	Julio	Agosto	Sep- tiembre	Octubre	Noviem- bre	Diciem- bre
Millones de U\$S												
1999	2.201	2.135	2.087	2.059	2.052	2.061	2.082	2.107	2.130	2.148	2.157	2.159
2000	2.154	2.144	2.131	2.118	2.105	2.096	2.091	2.089	2.091	2.094	2.097	2.095
2001	2.086	2.067	2.034	1.984	1.915	1.828	1.724	1.607	1.481	1.352	1.225	1.105
2002	996	900	819	755	708	678	668	677	705	748	801	858
2003	910	955	993	1.024	1.054	1.087	1.130	1.183	1.248	1.321	1.398	1.474
2004	1.547	1.614	1.677	1.735	1.788	1.837	1.883	1.925	1.965	2.006	2.052	2.106
2005	2.167	2.232	2.296	2.350	2.388	2.408	2.414	2.418	2.431	2.462	2.512	2.574
2006	2.638	2.692	2.727	2.744	2.753	2.768	2.800	2.855	2.933	3.026	3.120	3.203
2007	3.268	3.315	3.352	3.390	3.444	3.523	3.631	3.760	3.901	4.048	4.193	4.336
2008	4.475	4.609	4.731	4.824	4.863	4.821	4.677	4.425	4.081	3.681	3.279	2.933
2009	2.680	2.535	2.486	2.509	2.579	2.678	2.805	2.966	3.164	3.391	3.618	3.805

**Cuadro 10.** Importaciones en millones de dólares y variación porcentual, según principales usos.  
Diciembre y años 2008-2009

Usos	Diciembre			Años		
	2008*	2009*	Variación porcentual	2008*	2009*	Variación porcentual
	Millones de U\$S		%	Millones de U\$S		%
<b>Total general</b>	<b>3.458</b>	<b>3.598</b>	<b>4</b>	<b>57.423</b>	<b>38.771</b>	<b>-32</b>
<b>Bienes de capital</b>	<b>917</b>	<b>833</b>	<b>-9</b>	<b>12.635</b>	<b>8.852</b>	<b>-30</b>
Bienes de capital (excepto el equipo de transporte)	619	609	-2	9.810	7.038	-28
Equipo de transporte industrial	298	224	-25	2.826	1.814	-36
<b>Bienes intermedios</b>	<b>1.172</b>	<b>1.161</b>	<b>-1</b>	<b>20.226</b>	<b>12.579</b>	<b>-38</b>
Suministros industriales	1.112	1.137	2	18.563	11.944	-36
Alimentos y bebidas, destinados a la industria	59	23	-61	1.663	635	-62
<b>Combustibles y lubricantes básicos y elaborados</b>	<b>140</b>	<b>155</b>	<b>11</b>	<b>4.334</b>	<b>2.597</b>	<b>-40</b>
<b>Piezas y accesorios para bienes de capital</b>	<b>534</b>	<b>665</b>	<b>25</b>	<b>9.959</b>	<b>7.032</b>	<b>-29</b>
<b>Bienes de consumo</b>	<b>473</b>	<b>448</b>	<b>-5</b>	<b>6.292</b>	<b>5.069</b>	<b>-19</b>
Bienes de consumo no especificados duraderos	80	68	-15	1.147	735	-36
Bienes de consumo no especificados semiduraderos	143	127	-11	1.835	1.456	-21
Bienes de consumo no especificados no duraderos	150	141	-6	1.998	1.856	-7
Alimentos y bebidas básicos para el hogar	19	25	32	190	201	6
Alimentos y bebidas elaborados para el hogar	48	54	13	611	539	-12
Materiales de transporte y accesorios no industriales	33	32	-3	512	282	-45
<b>Vehículos automotores de pasajeros</b>	<b>214</b>	<b>325</b>	<b>52</b>	<b>3.874</b>	<b>2.514</b>	<b>-35</b>
<b>Resto</b>	<b>8</b>	<b>12</b>	<b>50</b>	<b>103</b>	<b>127</b>	<b>23</b>

**Cuadro 11.** Balanza comercial en millones de dólares, por zonas económicas y países seleccionados. Diciembre y año 2009 y variación porcentual respecto a igual período de 2008

Zonas económicas y países seleccionados	Diciembre 2009 <sup>2</sup>					Año 2009 <sup>2</sup>				
	Exportación		Importación		Saldo	Exportación		Importación		Saldo
	Millones de U\$S	Var %	Millones de U\$S	Var %	Millones de U\$S	Millones de U\$S	Var %	Millones de U\$S	Var %	Millones de U\$S
<b>Total</b>	<b>4.852</b>	<b>17</b>	<b>3.598</b>	<b>4</b>	<b>1.254</b>	<b>55.750</b>	<b>-20</b>	<b>38.771</b>	<b>-32</b>	<b>16.980</b>
Mercosur	1.353	54	1.341	21	12	13.865	-14	13.159	-35	705
Chile	414	11	61	9	353	4.418	-6	665	-30	3.753
Resto de ALADI	364	9	42	-	322	3.847	-18	546	-7	3.301
NAFTA	405	-33	621	-2	-216	4.994	-32	6.595	-26	-1.601
UE	837	7	598	-8	239	10.315	-21	6.402	-29	3.913
ASEAN, Corea Rep. China <sup>1</sup> , Japón e India	597	15	719	-3	-122	8.345	-22	7.869	-30	476
Medio Oriente	192	85	11	-	181	2.559	-2	103	-48	2.456
MAGREB y Egipto	123	4	1	-50	122	1.678	-44	121	-54	1.557
Resto	567	27	204	-6	363	5.730	-26	3.312	-45	2.418

<sup>2</sup> Nota:

Dato estimado para exportaciones enero-diciembre 2009

Dato provisorio para importaciones

**Cuadro 12.1** Exportaciones en millones de dólares y variación porcentual, por Grandes rubros según zonas económicas y países seleccionados. Diciembre 2008-2009

Zonas económicas y países seleccionados	Grandes rubros														
	Total			Productos primarios			Manufacturas de origen agropecuario			Manufacturas de origen industrial			Combustibles y energía		
	2008*	2009*	Variación porcentual	2008*	2009*	Variación porcentual	2008*	2009*	Variación porcentual	2008*	2009*	Variación porcentual	2008*	2009*	Variación porcentual
	Millones de U\$S		%	Millones de U\$S		%	Millones de U\$S		%	Millones de U\$S		%	Millones de U\$S		%
Total	4.157	4.852	17	590	787	33	1.483	1.696	14	1.638	1.843	13	446	525	18
Mercosur	878	1.353	54	125	170	36	135	146	8	571	902	58	48	135	181
Chile	374	414	11	38	21	-45	90	82	-9	156	151	-3	90	159	77
Resto de ALADI	333	364	9	44	103	134	114	101	-11	173	158	-9	2	1	-50
NAFTA	605	405	-33	28	33	18	125	92	-26	360	149	-59	91	131	44
UE	783	837	7	132	150	14	486	504	4	158	183	16	7	--	-100
ASEAN	107	178	66	9	64	///	90	98	9	8	16	100	-	-	-
China <sup>1</sup>	252	139	-45	75	7	-91	70	125	79	12	7	-42	96	--	-100
Corea Republicana	36	110	206	14	95	///	22	14	-36	1	1	-	-	-	-
Japón	45	46	2	11	5	-55	15	14	-7	20	27	35	-	-	-
India	77	124	61	1	3	200	73	110	51	3	11	267	-	-	-
Medio Oriente	104	192	85	24	48	100	45	126	180	35	18	-49	-	-	-
MAGREB y Egipto	118	123	4	17	62	265	71	52	-27	27	9	-67	3	-	-100
Resto	445	567	27	73	25	-66	148	232	57	115	212	84	109	98	-10

<sup>1</sup> Incluye Hong Kong y Macao.

**Cuadro 12.2** Exportaciones en millones de dólares y variación porcentual, por Grandes rubros según zonas económicas y países seleccionados. Años 2008-2009

Zonas económicas y países seleccionados	Grandes rubros														
	Total			Productos primarios			Manufacturas de origen agropecuario			Manufacturas de origen industrial			Combustibles y energía		
	2008*	2009*	Variación porcentual	2008*	2009*	Variación porcentual	2008*	2009*	Variación porcentual	2008*	2009*	Variación porcentual	2008*	2009*	Variación porcentual
	Millones de U\$S		%	Millones de U\$S		%	Millones de U\$S		%	Millones de U\$S		%	Millones de U\$S		%
Total	70.021	55.750	-20	16.083	9.151	-43	23.883	21.550	-10	22.059	18.958	-14	7.996	6.092	-24
Mercosur	16.145	13.865	-14	2.059	1.414	-31	1.786	1.623	-9	10.088	9.099	-10	2.212	1.729	-22
Chile	4.717	4.418	-6	557	246	-56	1.160	986	-15	1.868	1.430	-23	1.132	1.757	55
Resto de ALADI	4.687	3.847	-18	829	743	-10	1.774	1.270	-28	2.041	1.812	-11	43	22	-49
NAFTA	7.331	4.994	-32	406	391	-4	1.492	1.216	-18	3.519	1.983	-44	1.914	1.403	-27
UE	13.114	10.315	-21	3.399	2.000	-41	7.827	6.439	-18	1.801	1.861	3	87	15	-83
ASEAN	2.206	2.666	21	510	425	-17	1.502	2.050	36	178	184	3	15	8	-47
China <sup>1</sup>	6.598	3.985	-40	3.765	1.430	-62	1.943	2.168	12	166	175	5	724	212	-71
Corea Republicana	547	562	3	186	306	65	322	241	-25	13	15	15	26	-	-100
Japón	505	471	-7	172	182	6	161	164	2	169	125	-26	4	--	-100
India	830	660	-20	119	20	-83	662	592	-11	43	46	7	6	2	-67
Medio Oriente	2.613	2.559	-2	1.326	793	-40	959	1.311	37	328	455	39	--	--	-98
MAGREB y Egipto	3.004	1.678	-44	1.263	567	-55	1.517	947	-38	211	164	-22	14	-	-100
Resto	7.724	5.730	-26	1.493	633	-58	2.777	2.543	-8	1.635	1.610	-2	1.818	944	-48

**Cuadro 13.1** Importaciones en millones de dólares y variación porcentual por Uso económico, según zonas económicas y países seleccionados. Diciembre 2008-2009

Zonas económicas y países seleccionados	Usos											
	Total			Bienes de capital			Bienes intermedios			Combustibles y lubricantes		
	2008*	2009*	Variación porcentual	2008*	2009*	Variación porcentual	2008*	2009*	Variación porcentual	2008*	2009*	Variación porcentual
	Millones de U\$S		%	Millones de U\$S		%	Millones de U\$S		%	Millones de U\$S		%
Total	3.458	3.598	4	917	833	-9	1.172	1.161	-1	140	155	11
Mercosur	1.105	1.341	21	227	227	-	421	418	-1	24	51	113
Chile	56	61	9	2	2	-	36	35	-3	2	--	-100
Resto de ALADI	42	42	-	--	2	///	13	12	-8	8	6	-25
NAFTA	632	621	-2	258	203	-21	202	224	11	28	44	57
UE	652	598	-8	203	139	-32	206	192	-7	41	25	-39
ASEAN	115	96	-17	24	23	-4	29	27	-7	10	-	-100
China <sup>1</sup>	442	456	3	128	162	27	124	124	-	--	--	///
Corea Republicana	49	53	8	14	10	-29	19	21	11	--	--	-78
Japón	96	76	-21	23	19	-17	16	14	-13	--	--	-35
India	38	38	-	2	3	50	23	29	26	--	--	8
Medio Oriente	11	11	-	4	3	-25	2	2	-	-	--	///
MAGREB y Egipto	2	1	-50	--	--	///	1	1	-	-	-	-
Resto	218	204	-6	32	40	25	80	63	-21	27	29	7

Zonas económicas y países seleccionados	Usos											
	Piezas y accesorios para bienes de capital			Bienes de consumo			Vehículos automotores de pasajeros			Resto		
	2008*	2009*	Variación porcentual	2008*	2009*	Variación porcentual	2008*	2009*	Variación porcentual	2008*	2009*	Variación porcentual
	Millones de U\$S		%	Millones de U\$S		%	Millones de U\$S		%	Millones de U\$S		%
Total	534	665	25	473	448	-5	214	325	52	8	12	50
Mercosur	163	275	69	120	134	12	149	235	58	1	--	-47
Chile	5	5	-	12	19	58	-	-	-	-	-	-
Resto de ALADI	1	1	-	20	23	15	-	-	-	-	-	-
NAFTA	68	63	-7	57	42	-26	19	45	137	--	--	-56
UE	108	138	28	71	70	-1	22	32	45	1	3	200
ASEAN	26	25	-4	26	21	-19	-	-	-	-	-	-
China <sup>1</sup>	66	66	-	123	103	-16	2	1	-50	--	--	-79
Corea Republicana	8	11	38	2	6	200	7	5	-29	-	-	-
Japón	34	30	-12	9	7	-22	14	6	-57	-	-	-
India	6	2	-67	6	5	-17	--	-	-100	-	-	-
Medio Oriente	1	1	-	3	5	67	-	-	-	-	-	-
MAGREB y Egipto	--	--	///	--	--	-72	-	-	-	-	-	-
Resto	49	48	-2	23	15	-35	1	--	-91	7	8	14

<sup>1</sup> Incluye Hong Kong y Macao.

**Cuadro 13.2** Importaciones en millones de dólares y variación porcentual por Uso económico según zonas económicas y países seleccionados. Años 2008-2009

Zonas económicas y países seleccionados	Usos											
	Total			Bienes de capital			Bienes intermedios			Combustibles y lubricantes		
	2008*	2009*	Variación porcentual	2008*	2009*	Variación porcentual	2008*	2009*	Variación porcentual	2008*	2009*	Variación porcentual
	Millones de U\$S		%	Millones de U\$S		%	Millones de U\$S		%	Millones de U\$S		%
<b>Total</b>	<b>57.423</b>	<b>38.771</b>	<b>-32</b>	<b>12.635</b>	<b>8.852</b>	<b>-30</b>	<b>20.226</b>	<b>12.579</b>	<b>-38</b>	<b>4.334</b>	<b>2.597</b>	<b>-40</b>
Mercosur	20.300	13.159	-35	3.824	2.203	-42	8.066	4.607	-43	587	545	-7
Chile	952	665	-30	39	22	-44	609	425	-30	92	--	-100
Resto de ALADI	590	546	-7	8	10	25	209	129	-38	142	183	29
NAFTA	8.936	6.595	-26	2.956	2.490	-16	3.071	2.079	-32	555	272	-51
UE	9.012	6.402	-29	2.333	1.569	-33	2.914	2.128	-27	373	163	-56
ASEAN	1.445	1.132	-22	373	264	-29	332	268	-19	40	18	-55
China <sup>1</sup>	7.143	4.844	-32	2.025	1.557	-23	2.315	1.366	-41	70	--	-99
Corea Republicana	732	616	-16	197	142	-28	208	213	2	3	2	-33
Japón	1.378	909	-34	339	196	-42	275	186	-32	17	2	-88
India	492	368	-25	36	28	-22	295	260	-12	30	3	-90
Medio Oriente	198	103	-48	38	26	-32	84	22	-74	5	--	-100
MAGREB y Egipto	264	121	-54	--	2	///	172	75	-56	87	41	-53
Resto	5.981	3.312	-45	467	345	-26	1.677	821	-51	2.334	1.368	-41

Zonas económicas y países seleccionados	Usos											
	Piezas y accesorios para bienes de capital			Bienes de consumo			Vehículos automotores de pasajeros			Resto		
	2008*	2009*	Variación porcentual	2008*	2009*	Variación porcentual	2008*	2009*	Variación porcentual	2008*	2009*	Variación porcentual
	Millones de U\$S		%	Millones de U\$S		%	Millones de U\$S		%	Millones de U\$S		%
<b>Total</b>	<b>9.959</b>	<b>7.032</b>	<b>-29</b>	<b>6.292</b>	<b>5.069</b>	<b>-19</b>	<b>3.874</b>	<b>2.514</b>	<b>-35</b>	<b>103</b>	<b>127</b>	<b>23</b>
Mercosur	3.458	2.594	-25	1.739	1.384	-20	2.622	1.821	-31	4	5	25
Chile	60	50	-17	152	154	1	-	-	-	-	14	///
Resto de ALADI	16	10	-38	216	214	-1	-	-	-	--	-	-100
NAFTA	1.109	722	-35	709	637	-10	535	379	-29	2	15	///
UE	2.024	1.516	-25	987	840	-15	380	182	-52	2	4	100
ASEAN	409	365	-11	291	216	-26	--	-	-100	-	--	///
China <sup>1</sup>	1.002	726	-28	1.706	1.184	-31	25	10	-60	--	--	-75
Corea Republicana	147	158	7	38	34	-11	138	67	-51	-	-	-
Japón	476	398	-16	105	75	-29	166	52	-69	--	--	-76
India	65	25	-62	63	53	-16	3	-	-100	-	--	///
Medio Oriente	18	9	-50	53	45	-15	-	-	-	--	--	///
MAGREB y Egipto	1	1	-	2	2	-	-	-	-	-	-	-
Resto	1.173	456	-61	231	231	-	4	2	-50	95	89	-6

<sup>1</sup> Incluye Hong Kong y Macao.

**Cuadro 14.** Exportaciones a Brasil en millones de dólares y variación porcentual, según principales rubros.  
Diciembre y años 2008-2009

Rubros	Exportaciones a Brasil					
	Diciembre			Años		
	2008*	2009*	Variación porcentual	2008*	2009*	Variación porcentual
	Millones de U\$S		%	Millones de U\$S		%
<b>Total</b>	<b>697</b>	<b>1.148</b>	<b>65</b>	<b>13.260</b>	<b>11.523</b>	<b>-13</b>
<b>Productos primarios</b>	<b>118</b>	<b>155</b>	<b>31</b>	<b>1.890</b>	<b>1.274</b>	<b>-33</b>
Animales vivos	--	--	///	1	1	-
Pescados y mariscos sin elaborar	1	1	-	10	16	60
Miel	-	-	-	-	-	-
Hortalizas y legumbres sin elaborar	8	10	25	239	144	-40
Frutas frescas	11	15	36	164	166	1
Cereales	95	125	32	1.427	911	-36
Semillas y frutos oleaginosos	1	1	-	8	7	-13
Tabaco sin elaborar	--	--	-15	10	4	-60
Lanas sucias	-	-	-	-	-	-
Fibra de algodón	-	-	-	--	1	254
Mineral de cobre y sus concentrados	-	-	-	-	-	-
Resto de productos primarios	1	2	100	31	23	-26
<b>Manufacturas de origen agropecuario (MOA)</b>	<b>101</b>	<b>107</b>	<b>6</b>	<b>1.354</b>	<b>1.217</b>	<b>-10</b>
Carnes y sus preparados	5	7	40	65	67	3
Pescados y mariscos elaborados	6	14	133	102	130	27
Productos lácteos	22	13	-41	142	135	-5
Otros productos de origen animal	--	--	-44	4	4	-
Frutas secas o procesadas	2	3	50	47	44	-6
Café, té, yerba mate y especias	--	--	-13	4	3	-25
Productos de molinería	28	28	-	426	334	-22
Grasas y aceites	3	5	67	57	50	-12
Azúcar y artículos de confitería	1	1	-	9	8	-11
Preparados de hortalizas, legumbres y frutas	14	16	14	197	179	-9
Bebidas, líquidos alcohólicos y vinagre	3	4	33	46	46	-
Residuos y desperdicios de la ind.alimenticia	1	--	-57	7	5	-29
Extractos, curtientes y tintóreos	--	--	173	3	3	-
Pieles y cueros	1	2	100	31	14	-55
Lanas elaboradas	-	-	-	1	--	-68
Resto de MOA	14	14	-	214	195	-9
<b>Manufacturas de origen industrial (MOI)</b>	<b>442</b>	<b>773</b>	<b>75</b>	<b>8.264</b>	<b>7.736</b>	<b>-6</b>
Productos químicos y conexos	68	69	1	1.136	909	-20
Materias plásticas y sus manufacturas	47	51	9	760	620	-18
Caucho y sus manufacturas	17	20	18	230	223	-3
Manufacturas de cuero, marroquinería	--	--	76	1	1	-
Papel, cartón, impresos y publicaciones	11	9	-18	198	148	-25
Textiles y confecciones	6	12	100	193	151	-22
Calzado y sus partes componentes	--	--	///	3	1	-67
Manufacturas de piedra, yeso, vidrio	2	2	-	28	21	-25
Piedras, metales preciosos, monedas	--	2	350	1	3	200
Metales comunes y sus manufacturas	32	26	-19	481	289	-40
Máquinas y aparatos, material eléctrico	55	54	-2	722	647	-10
Material de transporte terrestre	200	520	160	4.331	4.503	4
Vehíc.de navegación aérea, marítima y fluvial	--	--	39	94	146	55
Resto de MOI	3	7	133	85	72	-15
<b>Combustibles y energía</b>	<b>36</b>	<b>113</b>	<b>214</b>	<b>1.751</b>	<b>1.297</b>	<b>-26</b>
Petróleo crudo	-	28	///	-	261	///
Carburantes	20	79	295	1.349	778	-42
Grasas y aceites lubricantes	3	2	-33	56	28	-50
Gas de petróleo y otros hidrocarburos	13	-	-100	326	213	-35
Energía eléctrica	--	-	-100	16	-	-100
Resto de combustibles	--	3	///	5	17	240



**Cuadro 15.** Importaciones desde Brasil en millones de dólares y variación porcentual, por Uso económico. Diciembre y años 2008-2009

Usos	Importaciones desde Brasil					
	Diciembre			Años		
	2008*	2009*	Variación porcentual	2008*	2009*	Variación porcentual
	Millones de U\$S		%	Millones de U\$S		%
<b>Total</b>	<b>1.001</b>	<b>1.269</b>	<b>27</b>	<b>17.977</b>	<b>12.066</b>	<b>-33</b>
Bienes de capital	225	226	1	3.765	2.186	-42
Bienes intermedios	358	398	11	6.368	4.017	-37
Combustibles y lubricantes	1	18	///	238	250	5
Piezas y accesorios para bienes de capital	158	269	70	3.374	2.535	-25
Bienes de consumo	113	124	10	1.616	1.269	-22
Vehículos automotores de pasajeros	146	233	60	2.612	1.805	-31
Resto	1	--	-46	4	5	25

**Cuadro 16.** Valores unitarios trimestrales, de productos seleccionados exportados. Cuarto trimestre 2007-2009

Productos seleccionados	Año 2007	Año 2008*				Año 2009*			
	Trimestre	Trimestre				Trimestre			
	Cuarto	Primero	Segundo	Tercero	Cuarto	Primero	Segundo	Tercero	Cuarto
					U\$S / tn				
Trigo, duro, excluido para siembra	294	299	361	327	240	183	206	208	216
Maíz, excluido para siembra, en grano	164	214	221	233	216	167	169	188	187
Porotos de soja, excluido para siembra	339	399	362	411	401	360	376	430	416
Carne bovina deshuesada, refrigerada	6.673	8.665	13.929	13.252	8.670	6.930	7.274	6.358	6.545
Carne bovina deshuesada, congelada	2.736	3.251	4.245	4.190	3.932	2.889	2.890	2.955	3.245
Preparaciones y conservas de carne bovina	2.960	3.145	3.682	4.229	3.816	2.702	2.994	3.052	3.259
Azúcar de caña en bruto, sin aromatizar ni colorear	331	536	546	347	277	343	599	332	405
Aceite de soja, en bruto incluso desgomado	785	961	1.112	1.020	806	641	739	771	794
Aceite de girasol, en bruto	919	1.054	1.368	1.377	1.098	691	750	802	788
Harina y "pellets" de la extracción de aceite de soja	257	288	298	323	310	326	373	406	387
Aceites crudos de petróleo	534	621	726	756	360	245	371	454	481
Naftas para petroquímica	768	826	908	975	451	329	423	547	609
Gasolinas excluidas de aviación	762	844	1.075	1.006	462	329	420	556	626
Gas natural en estado gaseoso	257	316	449	845	817	722	569	629	619
Biodiesel	844	1.053	1.180	1.346	1.209	776	764	792	830

## NOTA METODOLÓGICA

- El valor de las exportaciones de diciembre de 2009 debe considerarse como una estimación preliminar en razón de haberse efectuado con el 27,6% de documentación en trámite, que en muchos casos corresponde a operaciones que aún no han sido confirmadas a la Dirección General de Aduanas por los operadores, ya que éstas están pendientes dentro del plazo permitido por la legislación.

Ajuste estacional y tendencia-ciclo: a partir de la publicación de las cifras del comercio exterior correspondientes a abril de 2004, se realiza el ajuste estacional de las series de exportaciones e importaciones por el método directo, utilizando el programa X12-ARIMA desarrollado por el «U.S. Census Bureau». También se elabora la estimación de la Tendencia-Ciclo de dichas series, que surge de eliminar de la serie original, además de las fluctuaciones estacionales, las alteraciones de carácter no estacional (huelgas, efectos climáticos inesperados, etc.). Al eliminar estos factores, el indicador refleja la tendencia, lo que supone poder estimar sin interferencias la evolución histórica. El informe de prensa con fecha 30 de junio de 2004, presenta un ANEXO donde se brinda una descripción metodológica del método de desestacionalización y estimación de la tendencia-ciclo.

Las opciones del programa de desestacionalización que se utilizarán en los próximos meses para **Exportaciones** son: período considerado (a partir de enero-96; extensión con un año de pronósticos mediante el modelo: ARIMA log (0 1 1)(0 1 1)<sub>12</sub>; ajuste por outliers; ajuste por año bisiesto); Para **Importaciones**: período considerado (a partir de enero-96; extensión con un año de pronósticos mediante el modelo Modelo ajustado: ARIMA (0 2 2)(0 1 1)<sub>12</sub>; ajuste de efecto por días de actividad-efecto trading days-; ajuste de efecto pascuas con un día de impacto gradual; ajuste de variaciones por outliers).

- Cifras estimadas. En ocasión de la publicación de la Información de Prensa del Intercambio Comercial Argentino suelen practicarse modificaciones en las cifras de los meses anteriores, especialmente en los valores de exportación. Estas modificaciones, habitualmente de poca magnitud, obedecen a múltiples razones. Si bien el valor informado se construye fundamentalmente sobre la base de operaciones realizadas y perfeccionadas desde el punto de vista documental, existe un porcentaje de operaciones cuyo valor debe ser estimado ya que se encuentra pendiente, al momento de brindar la información, aún cuando están dentro del plazo permitido por la legislación. Asimismo hay operaciones que han sido oficializadas por un valor, se efectivizan por un valor inferior, y se demora la carga del post embarque (documento en donde se consigna el valor definitivo), razón por la cual también deben ser estimadas. Finalmente, la aplicación de regímenes tales como el de precios revisables (petróleo), con ajuste de precios en función a la calidad (concentrado de minerales) así como las operaciones en consignación, permiten a los exportadores modificar los valores declarados en el momento de la exportación en plazos que van de los 60 a los 180 días del embarque.
  - Por lo general no se realizan modificaciones en las cifras de importación salvo las practicadas a fin de cada año por la recuperación por parte de los importadores de mercaderías que fueran enviadas previamente a rezago y registradas como tal.
  - A los efectos de facilitar la tarea de los usuarios que utilizan las cifras de comercio exterior, el INDEC ha decidido practicar los ajustes mencionados en ocasión de la publicación de los datos correspondientes al mes de diciembre para los primeros seis meses del año y a los del mes de mayo para el total anual.
- En virtud de la resolución 281/98, los exportadores de minerales tienen opción de modificar el valor de sus transacciones en virtud de las variaciones en la cantidad y en la ley del mineral constatadas por el comprador. Esta opción puede ser ejercida dentro de los 6 meses de embarque, con posibilidades de prorrogar este plazo por otros seis meses. Las estimaciones publicadas en el presente informe fueron elaboradas a partir del comportamiento observado en las operaciones ya rectificadas. Para el presente mes de diciembre de 2009, el período considerado es el correspondiente al trimestre marzo-mayo de 2009.
- A partir del mes de enero de 2004 se han incluido las exportaciones e importaciones bajo el régimen de courier.
- Las variaciones porcentuales de precios y cantidades de las exportaciones e importaciones del período analizado se construyeron sobre la base de un índice de precios mensual del tipo Paasche con base 1997=100. Estas variaciones pueden diferir de las publicadas en «Índices de Precios y Cantidades de Comercio Exterior, base 1993=100» ya que responden a diferentes períodos base y frecuencias de cálculo.
- Los índices de precios del tipo Paasche se construyen considerando las cantidades del período de cálculo, razón por la cual son sensibles a los cambios en la composición del comercio exterior.

## **Zonas Económicas:**

**Mercosur** (Mercado Común del Sur): incluye Argentina, Brasil, Paraguay y Uruguay (incluye zonas francas de Brasil y Uruguay).

**Chile:** incluye zonas francas de Iquique y Punta Arenas.

**Resto de ALADI** (Asociación Latinoamericana de Integración): incluye Colombia (incluye zona franca), Ecuador, Cuba, Perú, Venezuela y Bolivia (incluye zona franca).

**NAFTA** (Tratado de Libre Comercio de América del Norte): incluye Estados Unidos, Canadá y México.

**UE** (Unión Europea): incluye Austria, Bélgica, Dinamarca, España (incluye Islas Canarias), Finlandia, Francia (incluye Mónaco), Grecia, Irlanda, Italia (incluye San Marino), Luxemburgo, Países Bajos, Portugal, Reino Unido, República Federal de Alemania, Suecia, Chipre, Eslovaquia, Eslovenia, Estonia, Hungría, Letonia, Lituania, Malta, Polonia, República Checa. Se incorporan a partir del 1º de enero de 2007 Rumania y Bulgaria.

**ASEAN** (Asociación de las Naciones del Sudeste Asiático): incluye Brunei, Camboya, Filipinas, Indonesia, Laos, Malasia, Myanmar, Singapur, Tailandia y Vietnam.

**Medio Oriente:** incluye Arabia Saudita, Bahrein, Emiratos Árabes Unidos, Irán, Iraq, Israel, Jordania, Kuwait, Líbano, Omán, Qatar, República de Yemen, Siria y Territorio Autónomo Palestino.

A partir de enero de 2007, se publica el Intercambio Comercial con Egipto y la Unión del MAGREB Árabe (incluye: Argelia, Libia, Marruecos, Túnez y Mauritania).

### Signos convencionales

- \* Dato provisorio
- Dato ínfimo, menos de la mitad del último dígito mostrado
- Dato igual a cero
- e Dato estimado
- . Dato no registrado
- /// Dato que no corresponde presentar debido a la naturaleza de las cosas