

Buenos Aires, 24 de enero de 2011

Intercambio Comercial Argentino

Datos provisorios del año 2009 y cifras estimadas del año 2010

1. Presentación de los principales resultados

En diciembre de 2010 la balanza comercial marcó un superávit de 241 millones de dólares. Es el resultado de un mes en el que las exportaciones reportaron ingresos por 5.585 millones de dólares, mientras que las importaciones ascendieron a 5.344 millones de dólares. Durante el año 2010 el superávit comercial fue de 12.057 millones de dólares, en tanto para los años 2009 y 2008 el mismo fue de 16.888 y 12.556 millones de dólares respectivamente.

El mayor valor exportado con respecto a diciembre del año anterior resultó de un aumento de las cantidades vendidas (7%) y de los precios (8%). Los rubros que registraron mayores aumentos en las exportaciones fueron: Productos químicos y conexos, Material de transporte terrestre, Grasas y aceites, Metales comunes y sus manufacturas, Cereales, Productos lácteos y Residuos y desperdicios de la industria alimenticia.

El valor de las importaciones fue 48% mayor que en diciembre de 2009, debido a un aumento en las cantidades (41%) y de los precios (5%), todos los rubros registraron incrementos.

El total exportado en el año 2010 fue de 68.500 millones de dólares contra 56.443 millones de dólares desembolsados en importaciones. Estos datos representaron un aumento del 23% y 46% respectivamente, mientras que la balanza comercial disminuyó el 29% comparando con el mismo período del año anterior.

Respecto a diciembre del año anterior, el 35% de las compras al exterior fueron hechas en el ámbito del Mercosur, bloque que a su vez concentró el 32% de las exportaciones argentinas, los envíos argentinos hacia su principal socio comercial aumentaron el 34%, mientras que las importaciones provenientes del mismo crecieron el 41%. (Ver cuadro 11, pág. 11).

Cuadro 1. Intercambio comercial argentino en millones de dólares y variaciones porcentuales.
Años 2009-2010

Período	Exportación				Importación				Saldo	
	Variación porcentual				Variación porcentual					
	2009 *	2010 ^e	igual período año anterior	acumula- do igual período año anterior	2009 *	2010 *	igual período año anterior	acumula- do igual período año anterior		
Millones de U\$S		%		Millones de U\$S		%		Millones de U\$S		
Total anual	55.669	68.500	23	23	38.781	56.443	46	46	16.888	12.057
Enero	3.713	4.423	19	19	2.760	3.206	16	16	953	1.217
Febrero	3.942	4.060	3	11	2.663	3.456	30	23	1.279	604
Marzo	4.261	4.714	11	11	2.888	4.403	52	33	1.373	311
Abril	5.050	6.222	23	14	2.777	4.101	48	37	2.273	2.121
Mayo	5.202	6.521	25	17	2.660	4.574	72	44	2.542	1.947
Junio	5.210	6.353	22	18	3.619	5.062	40	43	1.591	1.291
Julio	4.916	6.004	22	19	3.586	5.121	43	43	1.330	883
Agosto	4.348	6.369	47	22	3.255	5.315	63	46	1.093	1.054
Setiembre	4.535	6.401	41	24	3.666	5.334	46	46	869	1.067
Octubre	4.806	5.884	22	24	3.656	4.953	35	44	1.150	931
Noviembre	4.865	5.964	23	24	3.651	5.574	53	45	1.214	390
Diciembre	4.820	5.585	16	23	3.599	5.344	48	46	1.221	241

Nota: Los totales por suma pueden no coincidir por redondeo en las cifras parciales.

2. Exportaciones

• Exportaciones por Grandes rubros en diciembre

El aumento del valor exportado en el mes (comparado con igual mes del año anterior) fue el resultado de los mayores montos registrados en todos los rubros, a excepción de Combustibles y energía. El mayor ascenso interanual en valores absolutos correspondió a Manufacturas de origen industrial -primer rubro de exportación en el mes de diciembre-, cuyas ventas registraron un alza del 27% como resultado de un aumento de las cantidades vendidas (17%) y de los precios (9%). Le siguieron las ventas externas de Manufacturas de origen agropecuario -segundo rubro de exportación durante el corriente mes- que registraron un incremento en los valores exportados del 14%, debido a un aumento de los precios (16%) que lograron compensar una leve disminución de las cantidades exportadas (-1%).

Las ventas externas de Productos primarios, aumentaron el 15% producto de un aumento en las cantidades vendidas y de los precios (7% en ambos casos).

Por su parte, los Combustibles y energía, registraron una variación negativa (-13%), debido a una disminución de las cantidades vendidas (-27%), mientras los precios aumentaron (19%). (Ver cuadro 6, pág. 8).

Entre los productos que generaron un incremento en valor absoluto de las exportaciones se ubicaron, en primer lugar, los Productos químicos y conexos, dentro de este rubro se destacaron las ventas externas de biodiesel hacia Italia y España; de urea con contenido de nitrógeno hacia Uruguay, Brasil y Chile; aceites esenciales de limón hacia Estados Unidos y Reino Unido, desodorantes y antitranspirantes hacia Brasil y productos farmacéuticos, en especial de interferón beta hacia Rusia e Irán y vacunas contra la fiebre aftosa hacia Uruguay y Brasil. En segundo lugar, le siguieron las exportaciones de Material de transporte terrestre, por las mayores ventas de vehículos para transporte de personas hacia Brasil y de mercancías hacia México y Alemania. También resaltaron las ventas de Grasas y aceites, donde predominaron los envíos de aceite de soja hacia Egipto, Venezuela, Francia y Corea Republicana, entre otros países, por las mayores cantidades vendidas y la suba de precios. Además se destacaron las exportaciones del rubro Metales comunes y sus manufacturas, en especial de aluminio sin alear hacia Estados Unidos, de aleaciones de aluminio hacia Estados Unidos y Brasil y de tubos sin costura hacia Arabia Saudita, Estados Unidos y Argelia. En el primer caso, el aumento se explicó por un aumento conjunto de cantidades y precios, mientras que en los tubos y perfiles, el aumento en valor se debió a un incremento de las cantidades, dado que los precios bajaron levemente. También sobresalieron dentro del rubro Cereales, las exportaciones de trigo hacia Brasil y Sudáfrica, entre otras naciones, producto de un aumento conjunto de cantidades y precios. Asimismo, se distinguieron las exportaciones de Productos lácteos, en particular de leche entera en polvo hacia Venezuela y Brasil. Por último, resaltamos las ventas externas de Residuos y desperdicios de la industria alimenticia, por los mayores envíos de harinas y pellets de soja hacia Francia, Indonesia, Polonia y Sudáfrica, entre otros. Esto se debió a un aumento de las cantidades vendidas que lograron compensar una disminución de los precios.

Los productos que evidenciaron un decrecimiento en el mes de diciembre en sus ventas con respecto a igual mes del año anterior fueron: Carburantes, Azúcar y artículos de confitería, Mineral de cobre y sus concentrados, Carnes y sus preparados y Petróleo crudo. (Ver cuadro 7, pág. 9).

• Exportaciones por Grandes rubros en el año

El aumento en el valor de las exportaciones (23%) se explicó por un alza conjunta de las cantidades exportadas (18%) y de los precios (4%).

Los rubros que mostraron un comportamiento positivo con respecto a igual período del año anterior, fueron: los Productos primarios (63%), las Manufacturas de origen industrial el 28% y en menor medida, las Manufacturas de origen agropecuario (8%). Por su parte, los Combustibles y energía registraron una pequeña variación negativa en su valor (-1%). El incremento de las ventas de Productos primarios, se debió a un aumento conjunto de cantidades exportadas (53%) y de los precios (6%). El aumento en las ventas de Manufacturas de origen industrial resultó de una suba de las cantidades exportadas (25%), y de los precios (3%). El incremento en las ventas de Manufacturas de origen agropecuario se explicó por un aumento conjunto de precios (5%) y de cantidades vendidas (2%). (Ver cuadro 4, pág. 7).

• Exportaciones de productos en términos de valor absoluto

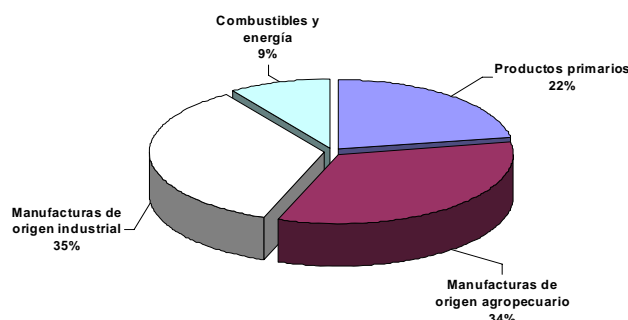
En diciembre se destacaron las ventas de vehículos automóviles terrestres, harinas y pellets de soja, aceite de soja, Piedras y metales preciosos, Productos diversos de las industrias químicas (biodiesel), trigo, Mineral de cobre y sus concentrados, Petróleo crudo, maíz y Materias plásticas y sus manufacturas.

Durante el año además de los productos mencionados para el mes, resaltamos las ventas de porotos de soja. (Ver cuadros 5, pág. 8, y 7, pág. 9).

• Estructura de las exportaciones en el año

Las Manufacturas de origen industrial y las Manufacturas de origen agropecuario fueron los rubros de mayor participación en las exportaciones argentinas con el 35% y 34% del valor total, respectivamente.

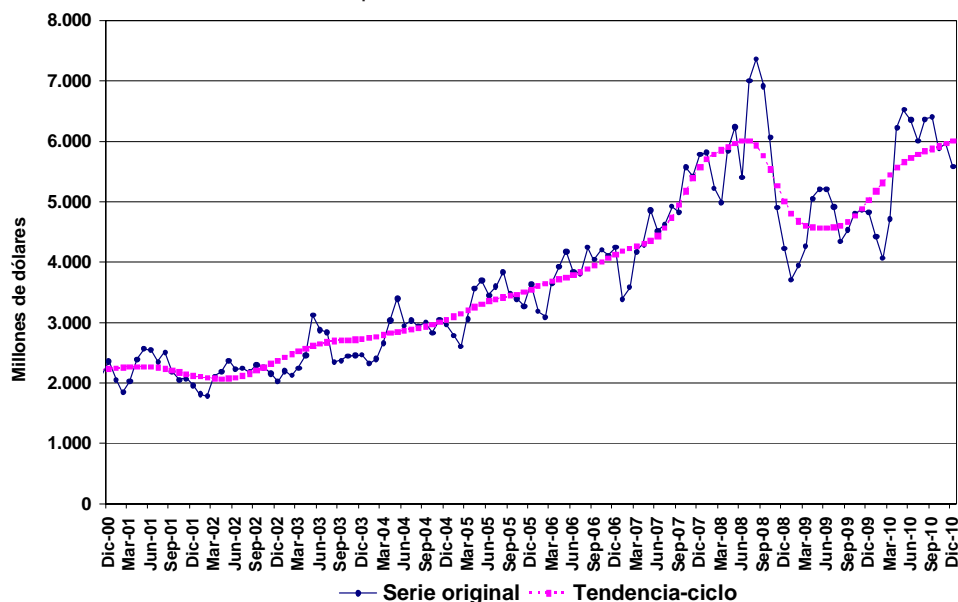
Gráfico 1. Composición de las exportaciones. Año 2010



• Exportaciones desestacionalizadas y tendencia-ciclo.

En términos desestacionalizados, las exportaciones disminuyeron el 3,0% en el mes de diciembre con respecto al mes anterior. La tendencia-ciclo², por su parte, aumentó el 0,7%, con respecto al mes anterior. (Ver cuadros 2 y 3, pág. 7, y gráfico 2).

Gráfico 2. Tendencia-ciclo de las exportaciones en millones de dólares. Diciembre 2000-2010



3. Importaciones

• Importaciones por Usos económicos en diciembre

El aumento de las importaciones en el mes de diciembre con respecto al mismo mes del año anterior resultó del mayor valor importado de todos los Usos económicos.

El mayor ascenso en valores absolutos se registró en las importaciones de Bienes de capital, por las mayores compras de aviones -ingresados temporalmente por más de 365 días-, grupos electrógenos, cosechadoras-trilladoras, vehículos automóviles para transporte mayor a diez personas, tractores de carretera para semirremolques, juegos activados con monedas o fichas, computadoras portátiles, impresoras offset, aparatos receptores decodificadores de televisión integrado de señales digitalizadas y carretillas autopropulsadas excluidas con motor eléctrico.

Luego continuaron en orden absoluto, las importaciones de Bienes intermedios, principal uso de importación, debido a un aumento conjunto de los precios y las cantidades; especialmente por las mayores compras de minerales de hierro, urea con contenido de nitrógeno, anticuerpos humanos de afinidad específica, palanquilla de hierro o acero sin alear, productos laminados planos de hierro.

Le siguieron las importaciones de Piezas y accesorios para bienes de capital, donde sobresalieron las adquisiciones de partes para aparatos receptores de radiotelefonía y televisión, circuitos impresos con componentes eléctricos para aparatos de telefonía, motores de émbolo, diesel o semidiesel, partes de turbinas de gas, cajas de cambio y chasis con motor para la industria automotriz, partes de máquinas y aparatos para acondicionadores de aire.

También crecieron las importaciones de Bienes de consumo, por las mayores compras de funguicidas, motocicletas, medicamentos con enzimas o con compuestos heterocíclicos, azúcar de caña y aparatos receptores de televisión.

Le siguieron las importaciones de Combustibles y lubricantes, donde se destacaron las compras de gas oil, gas natural licuado y en estado gaseoso, hulla bituminosa y querosenos de aviación.

Por último, sobresalieron las importaciones de Vehículos automotores de pasajeros, en su mayoría provenientes de México, Corea Republicana y Alemania. (Ver cuadro 10, pág. 10).

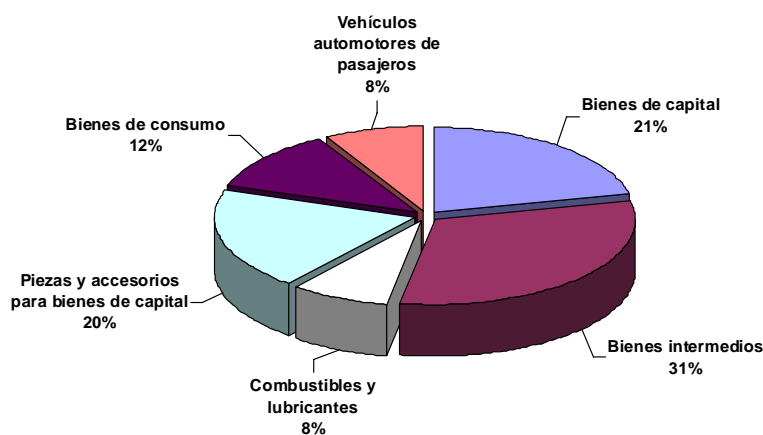
• Importaciones de productos en términos de valor absoluto

En el mes de diciembre se destacaron las compras de vehículos para transporte de personas, aviones -ingresados temporalmente por más de 365 días-, gas oil, minerales de hierro, partes y accesorios de carrocerías de vehículos automóviles, grupos electrógenos, cajas de cambio, teléfonos celulares, gas natural licuado y partes y accesorios de vehículos automóviles.

Durante el año además de los productos mencionados para el mes, sobresalieron las compras de partes para aparatos receptores de radiotelefonía y televisión.

² Véase la nota metodológica en página 16.

Gráfico 3. Composición de las importaciones. Año 2010



- **Estructura de las importaciones en el año.** En el año, los Bienes intermedios representaron el 31% de las importaciones argentinas, mientras que los Bienes de capital le siguieron en importancia con el 21% del total.
- **Importaciones desestacionalizadas y tendencia-ciclo.** En términos desestacionalizados, las importaciones del mes de diciembre aumentaron el 0,9% con respecto al mes anterior. Por su parte, la tendencia-ciclo² registró en diciembre un alza del 2,6% con respecto al mes anterior. (Ver cuadros 8 y 9, pág. 10 y gráfico 4).

Gráfico 4. Tendencia-ciclo de las importaciones en millones de dólares. Diciembre 2000-2010

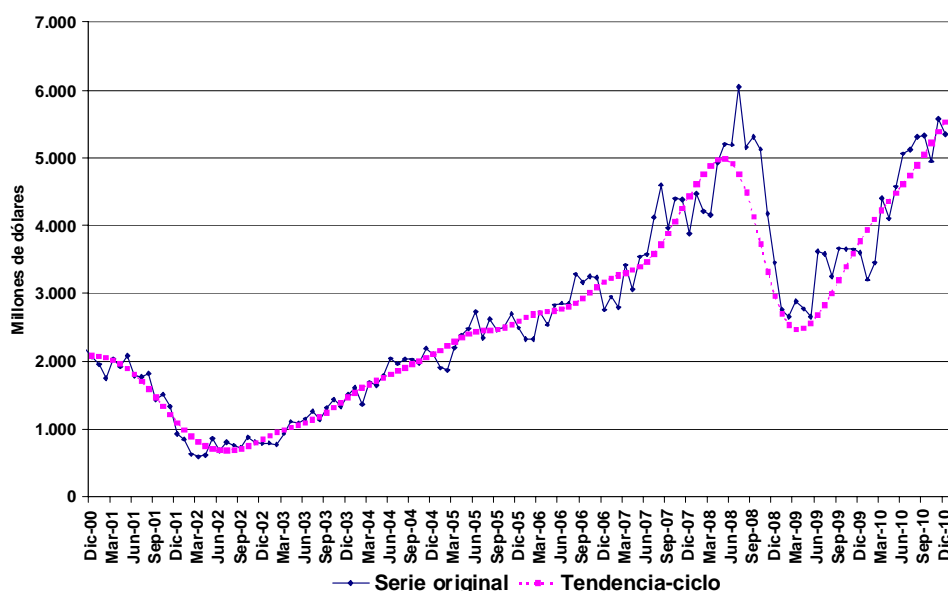
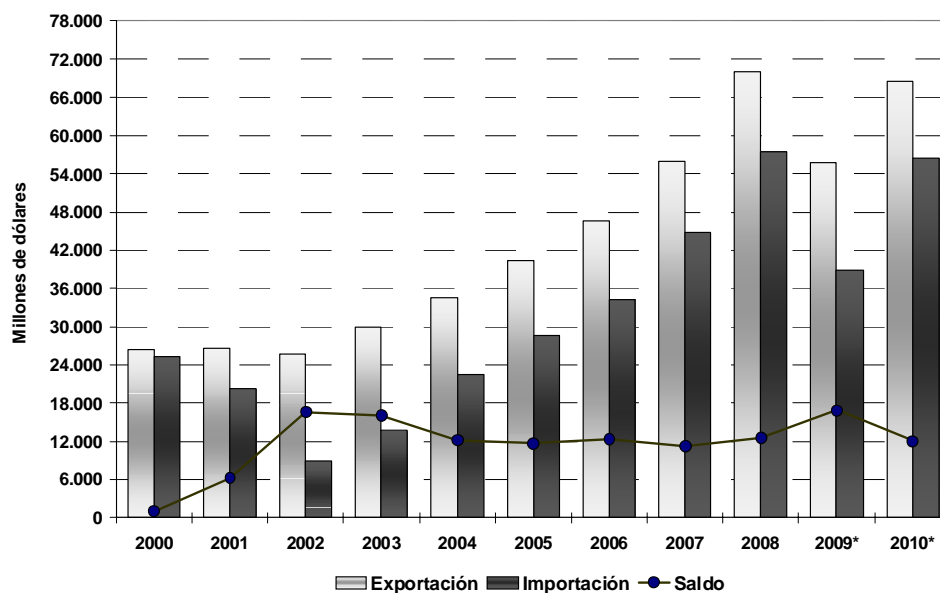


Gráfico 5. Intercambio comercial argentino en millones de dólares. Años 2000-2010



² Véase la nota metodológica en página 16.

4. Intercambio comercial según zonas económicas

- **Mercosur.** El intercambio con este bloque -primero en importancia- en el mes de diciembre arrojó un saldo comercial negativo de 104 millones de dólares. Este resultado fue producto de un aumento de las exportaciones del 34% y de un alza de las importaciones (41%), con respecto a diciembre del año anterior. Las mayores ventas externas se registraron en el rubro Manufacturas de origen industrial (vehículos para transporte de personas) y Manufacturas de origen agropecuario (productos lácteos y harina de trigo, malta sin tostar), en ambos casos hacia Brasil.

El aumento de las importaciones en diciembre con respecto al mismo mes del año anterior fue producto de mayores compras, en especial de Bienes de capital (aviones -ingresados temporalmente por más de 365 días- vehículos para transporte mayor o igual a diez personas, cosechadoras-trilladoras, tractores de carretera para semirremolques), Bienes intermedios (minerales de hierro, palanquilla y productos planos de hierro o acero sin alear como barras, alambres) y Piezas y accesorios para bienes de capital (motores de émbolo alternativo, chasis con motor incorporado, cajas de cambio, circuitos impresos con componentes eléctricos, partes y accesorios de carrocerías y de vehículos automóviles); en todos los casos en su mayoría provenientes de Brasil.

En el año las exportaciones hacia el Mercosur crecieron el 25% en todos los rubros, a excepción de Combustibles y energía. La suba más importante en valor absoluto corresponde a las exportaciones de Manufacturas de origen industrial. Las importaciones subieron el 45% en el período, registrando incrementos en todos sus usos. Sobresalieron las compras de Piezas y accesorios para bienes de capital, Bienes intermedios y los Bienes de capital. El intercambio con el bloque durante los doce meses arrojó un déficit comercial de 1.674 millones de dólares.

- **Unión Europea.** En el mes de diciembre el intercambio comercial con este bloque -segundo en importancia- arrojó un saldo comercial positivo de 122 millones de dólares. Las exportaciones aumentaron el 19% con respecto al mismo mes del año anterior. Esto fue el resultado, principalmente, de un aumento en las ventas de Manufacturas de origen industrial (biodiesel hacia Italia y España y vehículos para transporte de mercancías hacia Alemania); y Productos primarios (mineral de cobre y sus concentrado hacia España y Alemania).

Las importaciones desde este bloque subieron el 45% en diciembre con respecto a igual mes del año anterior, especialmente por las mayores compras de Bienes de capital (grupos electrógenos de Italia, Alemania y Reino Unido e impresoras offset de Alemania), Bienes intermedios (anticuerpos humanos de afinidad específica de Alemania e Irlanda, conductores eléctricos para tensión de Alemania y éter metil-ter-butílico de Países Bajos) y Piezas y accesorios para bienes de capital (motores de émbolo para vehículos automotores de Alemania y España y partes de turbinas de gas de Alemania).

El comercio con este bloque en el año arrojó un saldo positivo de 1.552 millones de dólares. Las exportaciones se incrementaron 10% con respecto a igual período del año anterior, en especial por las mayores ventas de Manufacturas de origen industrial y Productos primarios. En tanto, las importaciones provenientes desde esta zona aumentaron el 52%, principalmente por las compras de Bienes intermedios, Bienes de capital y Piezas y accesorios para bienes de capital.

- **ASEAN, Corea Republicana, China, Japón e India.** El intercambio con este bloque -tercero en importancia en diciembre- registró un saldo comercial negativo de 629 millones de dólares. Las exportaciones disminuyeron el 4% con respecto a diciembre de 2009, debido principalmente a los menores envíos de Mineral de cobre y sus concentrados hacia Filipinas y Corea Republicana y de aceite de soja a Bangladesh y China.

Las importaciones desde este origen subieron el 67% en diciembre con respecto a igual mes del año anterior, por las mayores compras de Piezas y accesorios para bienes de capital (partes para aparatos receptores de radiotelefonía y televisión, partes de máquinas y aparatos para acondicionadores de aire, motores de émbolo, circuitos impresos con componentes eléctricos, todos provenientes de China y Corea Republicana), Bienes de capital (computadoras portátiles, aparatos receptores decodificadores de televisión digital de China y condensadores para máquinas de vapor de Tailandia) y Bienes intermedios (superfosfatos con contenido de pentóxido de fósforo, fosfato monoamónico y tejidos de punto de fibras artificiales de China y ácido adípico de Singapur).

El intercambio comercial con este bloque en el año resultó con un saldo positivo de 379 millones de dólares. Las exportaciones aumentaron el 48% con respecto a igual período del año anterior, por las mayores ventas de Productos primarios a China, países del ASEAN y Japón y Manufacturas de origen agropecuario a India, países del ASEAN y Corea Republicana. Las importaciones desde este origen subieron el 53%, registrándose los principales incrementos en las compras de Bienes de capital, Piezas y accesorios para bienes de capital y Bienes intermedios, en su mayoría provenientes de China.

- **NAFTA.** El intercambio comercial con este bloque arrojó un saldo negativo de 168 millones de dólares en el mes de diciembre. Las exportaciones subieron el 64% con respecto a diciembre del año anterior por las mayores ventas de Manufacturas de origen industrial, en especial de oro para uso no monetario hacia Canadá.

Las importaciones desde este bloque aumentaron el 35% con respecto a diciembre del año anterior. Los usos económicos que registraron mayores subas fueron Bienes de capital (grupos electrógenos y juegos activados con monedas o fichas de Estados Unidos y teléfonos celulares de México y Canadá); Vehículos automotores de pasajeros (en su mayoría provenientes de México) y Combustibles y lubricantes (querosenos de aviación, hulla bituminosa y gasolinas de aviación de Estados Unidos y gas oil de Canadá).

En el año, el intercambio comercial con este bloque arrojó un saldo negativo de 2.002 millones de dólares. Las exportaciones registraron un ascenso del 25% con respecto al mismo período del año anterior, por las mayores ventas de Manufacturas de origen industrial. Las importaciones subieron el 27% debido al aumento en las compras de Bienes intermedios, Vehículos automotores de pasajeros y Combustibles y lubricantes.

- **Chile.** En diciembre las exportaciones a Chile registraron una disminución del 27% con respecto al mismo mes del año anterior, en especial por las menores ventas de Combustibles y Energía (Petróleo crudo y gas natural en estado gaseoso).

Las importaciones aumentaron el 21% debido a mayores compras de Bienes intermedios, especialmente de construcciones prefabricadas, papel para acanalar en bobinas u hojas y cajas de papel o cartón corrugado. El superávit comercial alcanzó en el mes de diciembre los 236 millones de dólares.

En el año, el intercambio comercial con Chile registró un saldo positivo de 3.579 millones de dólares. Las exportaciones aumentaron el 2% con respecto a igual período del año anterior, mientras que las importaciones mostraron una suba del 33% en el período.

- **Principales socios comerciales en el año.** Los destinos de las exportaciones argentinas, en orden decreciente de acuerdo al valor absoluto, fueron: Brasil, China, Chile, Estados Unidos y Países Bajos. Por otra parte, los principales países de origen de las importaciones en el período fueron: Brasil, China, Estados Unidos, Alemania y México. (Ver cuadros 11 y 12.1 pág. 11, 12.2, 13.1 pág. 12 y 13.2 pág. 13).
- **Estructura del Intercambio comercial en el año.** En los gráficos 6 y 7 se puede apreciar la participación de los diferentes socios comerciales en las exportaciones argentinas y la de los principales proveedores.

Gráfico 6. Exportaciones según destino. Año 2010

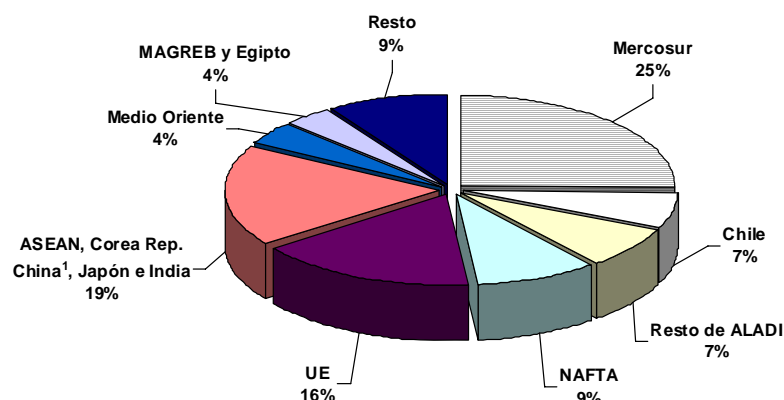
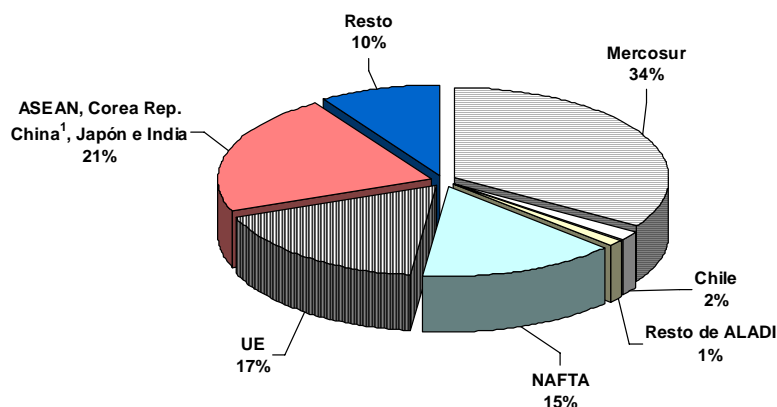


Gráfico 7. Importaciones según origen. Año 2010



Cuadro 2. Exportaciones mensuales en millones de dólares, serie desestacionalizada.
Enero 2000-diciembre 2010

Años	Enero	Febrero	Marzo	Abril	Mayo	Junio	Julio	Agosto	Sep- tiembre	Octubre	Noviem- bre	Diciem- bre
Millones de U\$S												
2000	2.094	2.087	2.162	2.165	2.236	2.157	2.248	2.119	2.165	2.171	2.263	2.472
2001	2.380	2.218	2.041	2.236	2.196	2.312	2.226	2.414	2.184	2.128	2.161	2.045
2002	2.073	2.123	2.154	2.038	2.023	2.049	2.119	2.089	2.278	2.332	2.252	2.119
2003	2.482	2.518	2.319	2.300	2.687	2.699	2.693	2.250	2.344	2.511	2.569	2.569
2004	2.631	2.739	2.763	2.855	2.950	2.819	2.910	2.792	2.966	2.899	3.193	3.059
2005	3.170	3.093	3.169	3.335	3.218	3.332	3.461	3.585	3.408	3.462	3.413	3.722
2006	3.660	3.671	3.784	3.658	3.653	3.726	3.665	3.911	3.942	4.280	4.270	4.327
2007	3.924	4.277	4.338	3.971	4.244	4.361	4.431	4.510	4.673	5.681	5.609	5.963
2008	6.822	6.063	5.259	5.397	5.467	5.180	6.731	6.769	6.694	6.174	5.058	4.406
2009	4.371	4.759	4.523	4.607	4.504	4.913	4.686	3.993	4.356	4.896	4.981	5.080
2010	5.234	4.934	5.065	5.676	5.659	5.973	5.731	5.910	6.204	6.037	6.130	5.946

Cuadro 3. Exportaciones mensuales en millones de dólares, tendencia-ciclo. Enero 2000-diciembre 2010

Años	Enero	Febrero	Marzo	Abril	Mayo	Junio	Julio	Agosto	Sep- tiembre	Octubre	Noviem- bre	Diciem- bre
Millones de U\$S												
2000	2.114	2.138	2.156	2.167	2.172	2.173	2.173	2.177	2.186	2.201	2.218	2.234
2001	2.247	2.256	2.262	2.266	2.267	2.265	2.254	2.235	2.207	2.176	2.146	2.120
2002	2.100	2.085	2.074	2.070	2.073	2.088	2.115	2.155	2.205	2.260	2.316	2.372
2003	2.425	2.477	2.526	2.572	2.615	2.650	2.677	2.696	2.705	2.709	2.714	2.723
2004	2.741	2.768	2.798	2.826	2.850	2.870	2.888	2.908	2.935	2.970	3.009	3.052
2005	3.098	3.147	3.200	3.256	3.310	3.356	3.391	3.417	3.441	3.470	3.507	3.552
2006	3.600	3.645	3.683	3.715	3.749	3.788	3.835	3.888	3.946	4.009	4.072	4.132
2007	4.186	4.232	4.270	4.308	4.358	4.437	4.560	4.733	4.946	5.176	5.394	5.574
2008	5.705	5.791	5.853	5.910	5.969	6.013	6.012	5.935	5.772	5.535	5.266	5.011
2009	4.809	4.677	4.610	4.581	4.570	4.567	4.576	4.607	4.670	4.767	4.890	5.031
2010	5.177	5.318	5.447	5.560	5.654	5.729	5.787	5.834	5.876	5.918	5.963	6.003

Cuadro 4. Variación porcentual con respecto al mismo período del año anterior de los valores, precios y cantidades de las exportaciones e importaciones. Año 2010

Rubros y Usos	Variación porcentual respecto a igual período de 2009		
	Valor	Precio	Cantidad
Exportación	23	4	18
Productos primarios	63	6	53
Manufacturas de origen agropecuario	8	5	2
Manufacturas de origen industrial	28	3	25
Combustibles y energía	-1	38	-28
Importación	46	8	35
Bienes de capital	40	1	39
Bienes intermedios	41	21	17
Combustibles y lubricantes	69	21	39
Piezas y accesorios para bienes de capital	52	1	51
Bienes de consumo, incluido vehículos automotores de pasajeros	46	2	44
Bienes de consumo	30	.	.
Vehículos automotores de pasajeros	78	.	.
Resto	8	.	.

Cuadro 5. Diferencias de valor significativas en la exportación de algunos productos seleccionados, en millones de dólares. Años 2009-2010

Productos seleccionados	Años		Diferencias absolutas
	2009*	2010*	
Millones de U\$S			
Total exportaciones	55.669	68.500	12.831
Total de productos seleccionados	34.993	44.675	9.682
Porotos de soja, excluido para siembra	1.654	5.001	3.347
Maíz, excluido para siembra, en grano	1.482	3.082	1.600
Vehículos automóviles para el transporte de personas	2.757	3.972	1.215
Vehículos automóviles para el transporte de mercancías	1.465	2.520	1.055
Oro para uso no monetario	1.039	2.046	1.007
Aceite de soja, en bruto incluso desgomado	3.136	4.015	879
Biodiesel	913	1.247	334
Cueros y pieles bovinos o equinos curtidos o "crust"	452	728	276
Harina y "pellets" de la extracción de aceite de soja	8.051	8.300	249
Naftas	871	1.110	239
Cajas de cambio y sus partes	455	611	156
Camarones y langostinos	322	476	154
Aluminio en bruto	467	613	146
Leche entera en polvo	345	460	115
Aceites crudos de petróleo	2.465	2.580	115
Vinos	565	677	112
Maníes	249	293	44
Limones	154	193	39
Filetes de merluza congelados	235	253	18
Miel natural	160	175	15
Carne bovina deshuesada, congelada	802	415	-387
Gasolinas	300	113	-187
Aceite de girasol, en bruto	658	473	-185
Tubos y perfiles huecos sin costura de hierro o acero	1.008	871	-137
Fuel oil	346	247	-99
Trigo duro, excluido para siembra	1.000	910	-90
Cebada cervecera	165	84	-81
Carne bovina deshuesada, refrigerada	711	642	-69
Productos laminados planos de hierro o acero sin alear	275	213	-62
Gas de petróleo y demás hidrocarburos gaseosos	1.089	1.031	-58
Preparaciones y conservas de carne bovina	207	179	-28
Herbicidas, inhibidores de germinación y reguladores de crecimiento de las plantas	216	197	-19
Pellets de harina de extracción de girasol	100	90	-10
Harina de trigo	295	287	-8
Semilla de girasol	99	93	-6
Manzanas	146	141	-5
Peras	339	337	-2
Resto	20.676	23.825	3.149

Cuadro 6. Exportaciones e importaciones en millones de dólares, según Grandes rubros y Usos económicos y variación porcentual. Diciembre y años 2009-2010

Rubros/Usos	Diciembre ³			Años ³		
	2009*	2010 ^e	Variación porcentual	2009*	2010 ^e	Variación porcentual
	Millones de U\$S			Millones de U\$S		
EXPORTACIÓN						
Total	4.820	5.585	16	55.669	68.500	23
Productos primarios	787	902	15	9.306	15.171	63
Manufacturas de origen agropecuario	1.663	1.893	14	21.212	22.910	8
Manufacturas de origen industrial	1.806	2.296	27	18.713	24.018	28
Combustibles y energía	564	493	-13	6.438	6.401	-1
IMPORTACIÓN						
Total	3.599	5.344	48	38.781	56.443	46
Bienes de capital	812	1.357	67	8.652	12.070	40
Bienes intermedios	1.160	1.575	36	12.561	17.694	41
Combustibles y lubricantes	155	353	128	2.626	4.443	69
Piezas y accesorios para bienes de capital	686	982	43	7.230	11.001	52
Bienes de consumo	448	648	45	5.069	6.612	30
Vehículos automotores de pasajeros	325	418	29	2.512	4.482	78
Resto	12	11	-8	131	142	8

³ Nota:

Dato estimado para exportaciones Enero-diciembre 2010

Dato provisorio para importaciones

Cuadro 7. Exportaciones en millones de dólares y variación porcentual, según principales rubros.
Diciembre y años 2009-2010

Rubros	Diciembre			Años		
	2009*	2010*	Variación porcentual	2009*	2010*	Variación porcentual
	Millones de U\$S		%	Millones de U\$S		%
Total	4.820	5.585	16	55.669	68.500	23
Productos primarios	787	902	15	9.306	15.171	63
Animales vivos	5	3	-40	33	26	-21
Pescados y mariscos sin elaborar	37	68	84	680	905	33
Miel	7	9	29	160	175	9
Hortalizas y legumbres sin elaborar	54	80	48	422	646	53
Frutas frescas	36	46	28	960	1.058	10
Cereales	350	396	13	3.214	4.661	45
Semillas y frutos oleaginosos	29	45	55	1.980	5.376	172
Tabaco sin elaborar	16	15	-6	359	293	-18
Lanas sucias	5	6	20	30	59	97
Fibra de algodón	1	20	///	16	76	375
Mineral de cobre y sus concentrados	207	168	-19	1.182	1.470	24
Resto de productos primarios	41	47	15	268	425	59
Manufacturas de origen agropecuario (MOA)	1.663	1.893	14	21.212	22.910	8
Carnes y sus preparados	195	164	-16	2.297	1.921	-16
Pescados y mariscos elaborados	40	41	3	417	425	2
Productos lácteos	69	115	67	638	876	37
Otros productos de origen animal	5	6	20	76	69	-9
Frutas secas o procesadas	10	15	50	119	133	12
Café, té, yerba mate y especias	9	9	-	113	141	25
Productos de molinería	42	57	36	548	589	7
Grasas y aceites	297	419	41	4.479	5.263	18
Azúcar y artículos de confitería	93	16	-83	424	300	-29
Preparados de hortalizas, legumbres y frutas	73	101	38	871	957	10
Bebidas, líquidos alcohólicos y vinagre	64	80	25	744	859	15
Residuos y desperdicios de la ind.alimenticia	603	646	7	8.620	8.890	3
Extractos, curtientes y tintóreos	4	5	25	41	63	54
Pieles y cueros	67	87	30	686	1.049	53
Lanas elaboradas	15	21	40	115	175	52
Resto de MOA	79	111	41	1.023	1.201	17
Manufacturas de origen industrial (MOI)	1.806	2.296	27	18.713	24.018	28
Productos químicos y conexos	335	495	48	3.843	4.601	20
Materias plásticas y sus manufacturas	101	137	36	1.225	1.365	11
Caucho y sus manufacturas	29	38	31	332	390	17
Manufacturas de cuero, marroquinería	3	4	33	35	40	14
Papel, cartón, impresos y publicaciones	41	71	73	592	726	23
Textiles y confecciones	25	32	28	299	360	20
Calzado y sus partes componentes	3	3	-	27	31	15
Manufacturas de piedra, yeso, vidrio	13	15	15	151	194	28
Piedras, metales preciosos, monedas	193	226	17	1.203	2.290	90
Metales comunes y sus manufacturas	161	232	44	2.525	2.649	5
Máquinas y aparatos, material eléctrico	172	202	17	2.021	2.214	10
Material de transporte terrestre	633	785	24	5.385	8.092	50
Vehíc.de navegación aérea, marítima y fluvial	57	12	-79	630	591	-6
Resto de MOI	40	45	13	444	474	7
Combustibles y energía	564	493	-13	6.438	6.401	-1
Petróleo crudo	165	141	-15	2.465	2.580	5
Carburantes	292	211	-28	2.309	2.541	10
Grasas y aceites lubricantes	7	7	-	103	94	-9
Gas de petróleo y otros hidrocarburos	90	115	28	1.089	1.031	-5
Energía eléctrica	3	4	33	382	51	-87
Resto de combustibles	7	15	114	90	104	16

Cuadro 8. Importaciones mensuales en millones de dólares, serie desestacionalizada.
Enero 2000-diciembre 2010

Años	Enero	Febrero	Marzo	Abril	Mayo	Junio	Julio	Agosto	Sep- tiembre	Octubre	Noviem- bre	Diciem- bre
Millones de U\$S												
2000	2.155	2.148	2.053	2.100	2.085	2.026	2.163	2.027	2.060	2.164	2.046	2.256
2001	2.078	2.036	2.061	2.070	1.915	1.709	1.662	1.580	1.497	1.340	1.220	1.151
2002	951	919	849	541	723	681	623	606	739	659	780	921
2003	939	1.067	1.087	1.124	1.011	1.084	1.036	1.082	1.220	1.254	1.385	1.561
2004	1.844	1.726	1.659	1.694	1.828	1.819	1.865	1.905	1.888	1.974	2.085	2.161
2005	2.269	2.165	2.234	2.391	2.404	2.479	2.337	2.387	2.326	2.518	2.546	2.634
2006	2.616	2.631	2.660	2.755	2.649	2.611	2.848	2.990	3.108	3.186	3.080	3.016
2007	3.167	3.114	3.438	3.242	3.318	3.405	4.026	4.337	3.985	4.244	4.246	4.182
2008	4.676	4.545	4.417	4.870	5.084	5.051	5.808	5.066	5.181	4.969	4.206	3.589
2009	3.082	3.020	2.927	2.844	2.640	3.357	3.363	3.162	3.489	3.571	3.623	3.702
2010	3.645	3.817	4.335	4.194	4.561	4.759	4.961	5.123	5.152	4.978	5.434	5.484

Cuadro 9. Importaciones mensuales en millones de dólares, tendencia-ciclo. Enero 2000-diciembre 2010

Años	Enero	Febrero	Marzo	Abril	Mayo	Junio	Julio	Agosto	Sep- tiembre	Octubre	Noviem- bre	Diciem- bre
Millones de U\$S												
2000	2.182	2.169	2.151	2.132	2.115	2.102	2.092	2.086	2.083	2.083	2.082	2.080
2001	2.072	2.055	2.022	1.971	1.899	1.810	1.705	1.590	1.468	1.343	1.219	1.100
2002	990	893	815	755	714	691	683	692	715	752	799	852
2003	905	953	995	1.030	1.063	1.097	1.137	1.187	1.247	1.318	1.394	1.470
2004	1.542	1.607	1.665	1.716	1.763	1.809	1.858	1.908	1.958	2.007	2.055	2.106
2005	2.163	2.227	2.294	2.356	2.405	2.436	2.452	2.460	2.474	2.499	2.542	2.594
2006	2.647	2.691	2.720	2.736	2.748	2.768	2.802	2.856	2.928	3.012	3.095	3.168
2007	3.227	3.270	3.306	3.343	3.396	3.474	3.585	3.726	3.890	4.069	4.253	4.437
2008	4.610	4.763	4.887	4.968	4.987	4.923	4.759	4.491	4.135	3.729	3.321	2.965
2009	2.697	2.536	2.473	2.490	2.566	2.682	2.830	3.004	3.196	3.396	3.594	3.777
2010	3.943	4.093	4.229	4.357	4.483	4.610	4.746	4.893	5.053	5.223	5.388	5.531

Cuadro 10. Importaciones en millones de dólares y variación porcentual, según principales usos.
Diciembre y años 2009-2010

Usos	Diciembre			Años		
	2009*	2010*	Variación porcentual	2009*	2010*	Variación porcentual
	Millones de U\$S		%	Millones de U\$S		%
Total general	3.599	5.344	48	38.781	56.443	46
Bienes de capital	812	1.357	67	8.652	12.070	40
Bienes de capital (excepto el equipo de transporte)	591	1.008	71	6.843	9.309	36
Equipo de transporte industrial	221	350	58	1.809	2.761	53
Bienes intermedios	1.160	1.575	36	12.561	17.694	41
Suministros industriales	1.137	1.549	36	11.941	17.346	45
Alimentos y bebidas, destinados a la industria	23	27	17	620	348	-44
Combustibles y lubricantes básicos y elaborados	155	353	128	2.626	4.443	69
Piezas y accesorios para bienes de capital	686	982	43	7.230	11.001	52
Bienes de consumo	448	648	45	5.069	6.612	30
Bienes de consumo no especificados duraderos	68	90	32	735	914	24
Bienes de consumo no especificados semiduraderos	127	177	39	1.456	1.854	27
Bienes de consumo no especificados no duraderos	141	226	60	1.856	2.425	31
Alimentos y bebidas básicos para el hogar	25	26	4	201	239	19
Alimentos y bebidas elaborados para el hogar	54	77	43	539	740	37
Materiales de transporte y accesorios no industriales	32	52	63	282	440	56
Vehículos automotores de pasajeros	325	418	29	2.512	4.482	78
Resto	12	11	-8	131	142	8

Cuadro 11. Balanza comercial en millones de dólares, por zonas económicas y países seleccionados. Diciembre y año 2010 y variación porcentual respecto a igual período de 2009

Zonas económicas y países seleccionados	Diciembre 2010 ⁴					Año 2010 ⁴				
	Exportación		Importación		Saldo	Exportación		Importación		Saldo
	Millones de U\$S	Var %	Millones de U\$S	Var %	Millones de U\$S	Millones de U\$S	Var %	Millones de U\$S	Var %	Millones de U\$S
Total	5.585	16	5.344	48	241	68.500	23	56.443	46	12.057
Mercosur	1.785	34	1.889	41	-104	17.294	25	18.968	45	-1.674
Chile	310	-27	74	21	236	4.464	2	885	33	3.579
Resto de ALADI	428	21	78	86	350	5.068	34	818	50	4.250
NAFTA	672	64	840	35	-168	6.350	25	8.352	27	-2.002
UE	990	19	868	45	122	11.283	10	9.731	52	1.552
ASEAN, Corea Rep. China ¹ , Japón e India	570	-4	1.199	67	-629	12.418	48	12.039	53	379
Medio Oriente	203	7	53	382	150	2.868	14	303	194	2.565
MAGREB y Egipto	141	19	9	///	132	2.497	52	152	26	2.345
Resto	485	-15	334	64	151	6.260	9	5.196	55	1.064

⁴ Nota:

Dato estimado para exportaciones Enero-diciembre 2010

Dato provisorio para importaciones

Cuadro 12.1 Exportaciones en millones de dólares y variación porcentual, por Grandes rubros según zonas económicas y países seleccionados. Diciembre 2009-2010

Zonas económicas y países seleccionados	Grandes rubros														
	Total			Productos primarios			Manufacturas de origen agropecuario			Manufacturas de origen industrial			Combustibles y energía		
	2009*	2010*	Variación porcentual	2009*	2010*	Variación porcentual	2009*	2010*	Variación porcentual	2009*	2010*	Variación porcentual	2009*	2010*	Variación porcentual
	Millones de U\$S		%	Millones de U\$S		%	Millones de U\$S		%	Millones de U\$S		%	Millones de U\$S		%
Total	4.820	5.585	16	787	902	15	1.663	1.893	14	1.806	2.296	27	564	493	-13
Mercosur	1.334	1.785	34	165	228	38	142	221	56	879	1.161	32	148	175	18
Chile	422	310	-27	30	22	-27	83	93	12	146	137	-6	163	59	-64
Resto de ALADI	354	428	21	101	103	2	98	146	49	154	168	9	1	10	///
NAFTA	411	672	64	32	34	6	89	123	38	144	360	150	146	154	5
UE	829	990	19	151	197	30	490	526	7	188	264	40	--	4	///
ASEAN	176	163	-7	64	9	-86	96	147	53	16	7	-56	-	-	-
China ¹	140	107	-24	7	23	229	126	67	-47	7	16	129	--	--	///
Corea Republicana	112	90	-20	96	63	-34	14	26	86	2	1	-50	-	-	-
Japón	45	92	104	5	50	///	13	13	-	26	29	12	-	-	-
India	122	119	-2	3	3	-	108	110	2	11	7	-36	-	-	-
Medio Oriente	189	203	7	47	41	-13	121	126	4	20	37	85	-	-	-
MAGREB y Egipto	118	141	19	60	48	-20	50	84	68	9	10	11	-	-	-
Resto	569	485	-15	25	82	228	233	212	-9	205	99	-52	106	91	-14

¹ Incluye Hong Kong y Macao.

Cuadro 12.2 Exportaciones en millones de dólares y variación porcentual, por Grandes rubros según zonas económicas y países seleccionados. Años 2009-2010

Zonas económicas y países seleccionados	Grandes rubros														
	Total			Productos primarios			Manufacturas de origen agropecuario			Manufacturas de origen industrial			Combustibles y energía		
	2009*	2010*	Variación porcentual	2009*	2010*	Variación porcentual	2009*	2010*	Variación porcentual	2009*	2010*	Variación porcentual	2009*	2010*	Variación porcentual
	Millones de U\$S			Millones de U\$S			Millones de U\$S			Millones de U\$S			Millones de U\$S		
Total	55.669	68.500	23	9.306	15.171	63	21.212	22.910	8	18.713	24.018	28	6.438	6.401	-1
Mercosur	13.861	17.294	25	1.387	1.774	28	1.597	2.020	26	8.946	11.883	33	1.931	1.617	-16
Chile	4.390	4.464	2	251	253	1	978	1.075	10	1.409	1.669	18	1.751	1.467	-16
Resto de ALADI	3.795	5.068	34	739	1.266	71	1.249	1.710	37	1.786	2.053	15	21	38	81
NAFTA	5.070	6.350	25	386	429	11	1.202	1.347	12	1.981	3.331	68	1.502	1.243	-17
UE	10.279	11.283	10	2.103	2.614	24	6.323	6.224	-2	1.838	2.427	32	15	18	20
ASEAN	2.686	3.288	22	479	860	80	2.018	2.278	13	182	147	-19	8	3	-63
China¹	3.950	6.180	56	1.416	4.321	205	2.132	1.030	-52	174	153	-12	228	677	197
Corea Republicana	607	752	24	356	381	7	236	360	53	15	11	-27	-	-	-
Japón	494	858	74	208	539	159	162	142	-12	124	177	43	--	-	-100
India	648	1.339	107	20	23	15	581	1.248	115	46	68	48	2	-	-100
Medio Oriente	2.517	2.868	14	779	897	15	1.287	1.732	35	451	238	-47	--	--	///
MAGREB y Egipto	1.647	2.497	52	557	1.079	94	929	1.250	35	161	160	-1	-	7	///
Resto	5.724	6.260	9	627	736	17	2.518	2.493	-1	1.600	1.700	6	978	1.331	36

Cuadro 13.1 Importaciones en millones de dólares y variación porcentual por Usos económicos, según zonas económicas y países seleccionados. Diciembre 2009-2010

Zonas económicas y países seleccionados	Usos											
	Total			Bienes de capital			Bienes intermedios			Combustibles y lubricantes		
	2009*	2010*	Variación porcentual	2009*	2010*	Variación porcentual	2009*	2010*	Variación porcentual	2009*	2010*	Variación porcentual
	Millones de U\$S		%	Millones de U\$S		%	Millones de U\$S		%	Millones de U\$S		%
Total	3.599	5.344	48	812	1.357	67	1.160	1.575	36	155	353	128
Mercosur	1.341	1.889	41	225	460	104	418	578	38	51	36	-29
Chile	61	74	21	2	3	50	35	44	26	--	-	-100
Resto de ALADI	42	78	86	2	--	-89	12	16	33	6	37	///
NAFTA	621	840	35	191	274	43	224	244	9	44	86	95
UE	598	868	45	134	247	84	192	271	41	25	4	-84
ASEAN	96	156	63	23	40	74	27	43	59	-	--	///
China¹	456	729	60	162	238	47	124	187	51	--	--	-80
Corea Republicana	53	109	106	10	20	100	21	26	24	--	--	148
Japón	76	107	41	19	31	63	14	19	36	--	--	256
India	38	99	161	3	3	-	29	33	14	--	49	///
Medio Oriente	11	53	382	3	3	-	2	15	///	--	26	///
MAGREB y Egipto	1	9	///	--	--	-91	1	9	///	-	-	-
Resto	204	334	64	39	37	-5	63	90	43	29	115	297

Cuadro 13.1 (conclusión)

Zonas económicas y países seleccionados	Usos											
	Piezas y accesorios para bienes de capital			Bienes de consumo			Vehículos automotores de pasajeros			Resto		
	2009*	2010*	Variación porcentual	2009*	2010*	Variación porcentual	2009*	2010*	Variación porcentual	2009*	2010*	Variación porcentual
	Millones de U\$S			Millones de U\$S			Millones de U\$S			Millones de U\$S		
Total	686	982	43	448	648	45	325	418	29	12	11	-8
Mercosur	277	387	40	134	193	44	235	234	--	--	--	-43
Chile	5	6	20	19	21	11	-	-	-	-	-	-
Resto de ALADI	1	1	-	23	24	4	-	-	-	-	--	///
NAFTA	75	80	7	42	68	62	45	88	96	--	--	116
UE	142	203	43	70	93	33	32	50	56	3	--	-96
ASEAN	25	40	60	21	32	52	-	-	-	-	-	-
China¹	66	129	95	103	168	63	1	6	///	--	--	-17
Corea Republicana	12	37	208	6	2	-67	5	24	380	-	-	-
Japón	30	39	30	7	6	-14	6	12	100	-	-	-
India	2	6	200	5	8	60	-	--	///	-	-	-
Medio Oriente	1	2	100	5	8	60	-	-	-	-	--	///
MAGREB y Egipto	--	--	8	--	--	93	-	-	-	-	-	-
Resto	50	52	4	15	26	73	--	3	///	9	10	11

¹ Incluye Hong Kong y Macao.

Cuadro 13.2 Importaciones en millones de dólares y variación porcentual por Usos económicos según zonas económicas y países seleccionados. Años 2009-2010

Zonas económicas y países seleccionados	Usos											
	Total			Bienes de capital			Bienes intermedios			Combustibles y lubricantes		
	2009*	2010*	Variación porcentual	2009*	2010*	Variación porcentual	2009*	2010*	Variación porcentual	2009*	2010*	Variación porcentual
	Millones de U\$S		%	Millones de U\$S		%	Millones de U\$S		%	Millones de U\$S		%
Total	38.781	56.443	46	8.652	12.070	40	12.561	17.694	41	2.626	4.443	69
Mercosur	13.124	18.968	45	2.193	3.402	55	4.591	6.116	33	526	534	2
Chile	665	885	33	21	27	29	425	569	34	--	2	253
Resto de ALADI	546	818	50	10	5	-50	129	203	57	183	336	84
NAFTA	6.595	8.352	27	2.422	2.278	-6	2.079	2.877	38	272	666	145
UE	6.400	9.731	52	1.470	2.462	67	2.126	3.128	47	163	318	95
ASEAN	1.132	1.634	44	264	385	46	268	413	54	18	15	-17
China ¹	4.843	7.678	59	1.548	2.602	68	1.366	1.897	39	--	--	-6
Corea Republicana	616	968	57	136	177	30	213	274	29	2	3	50
Japón	909	1.191	31	190	262	38	186	196	5	2	34	///
India	368	567	54	28	37	32	260	328	26	3	52	///
Medio Oriente	103	303	194	26	33	27	22	127	477	--	66	///
MAGREB y Egipto	121	152	26	2	--	-78	75	147	96	41	--	-100
Resto	3.360	5.196	55	343	400	17	820	1.419	73	1.415	2.416	71

Cuadro 13.2- (conclusión)

Zonas económicas y países seleccionados	Usos											
	Piezas y accesorios para bienes de capital			Bienes de consumo			Vehículos automotores de pasajeros			Resto		
	2009*	2010*	Variación porcentual	2009*	2010*	Variación porcentual	2009*	2010*	Variación porcentual	2009*	2010*	Variación porcentual
	Millones de U\$S		%	Millones de U\$S		%	Millones de U\$S		%	Millones de U\$S		%
Total	7.230	11.001	52	5.069	6.612	30	2.512	4.482	78	131	142	8
Mercosur	2.605	4.226	62	1.385	1.790	29	1.820	2.896	59	5	4	-20
Chile	51	67	31	154	220	43	-	-	-	14	--	-100
Resto de ALADI	10	11	10	214	263	23	-	-	-	-	--	///
NAFTA	790	957	21	637	772	21	380	799	110	15	2	-87
UE	1.613	2.288	42	840	1.057	26	182	458	152	4	21	425
ASEAN	365	498	36	216	323	50	-	--	///	--	-	-100
China ¹	736	1.505	104	1.184	1.648	39	10	26	160	--	--	161
Corea Republicana	163	326	100	34	36	6	67	152	127	-	--	///
Japón	404	482	19	75	85	13	52	132	154	--	--	-15
India	25	53	112	53	84	58	-	13	///	--	-	-100
Medio Oriente	9	14	56	45	63	40	-	--	///	--	--	99
MAGREB y Egipto	1	2	100	2	3	50	-	-	-	-	-	-
Resto	457	574	26	231	268	16	1	5	400	93	115	24

¹ Incluye Hong Kong y Macao.

Cuadro 14. Exportaciones a Brasil en millones de dólares y variación porcentual, según principales rubros.
Diciembre y años 2009-2010

Rubros	Exportaciones a Brasil					
	Diciembre			Años		
	2009*	2010*	Variación porcentual	2009*	2010*	Variación porcentual
	Millones de U\$S		%	Millones de U\$S		%
Total	1.120	1.484	33	11.374	14.564	28
Productos primarios	150	216	44	1.248	1.631	31
Animales vivos	--	--	25	1	1	-
Pescados y mariscos sin elaborar	1	4	300	16	26	63
Miel	-	-	-	-	-	-
Hortalizas y legumbres sin elaborar	10	30	200	142	301	112
Frutas frescas	15	20	33	163	198	21
Cereales	121	155	28	892	991	11
Semillas y frutos oleaginosos	1	1	-	7	11	57
Tabaco sin elaborar	--	--	217	4	7	75
Lanas sucias	-	-	-	-	-	-
Fibra de algodón	-	3	///	1	18	///
Mineral de cobre y sus concentrados	-	-	-	-	41	///
Resto de productos primarios	2	3	50	23	38	65
Manufacturas de origen agropecuario (MOA)	104	175	68	1.195	1.544	29
Carnes y sus preparados	7	11	57	66	81	23
Pescados y mariscos elaborados	13	13	-	128	145	13
Productos lácteos	13	38	192	132	213	61
Otros productos de origen animal	--	1	121	4	4	-
Frutas secas o procesadas	3	3	-	43	56	30
Café, té, yerba mate y especias	--	--	121	3	5	67
Productos de molinería	27	42	56	329	391	19
Grasas y aceites	5	9	80	49	65	33
Azúcar y artículos de confitería	1	1	-	8	7	-13
Preparados de hortalizas, legumbres y frutas	16	24	50	176	226	28
Bebidas, líquidos alcohólicos y vinagre	4	7	75	45	63	40
Residuos y desperdicios de la industria alimenticia	--	1	194	5	8	60
Extractos, curtientes y tintóreos	--	--	55	3	4	33
Pieles y cueros	2	3	50	14	21	50
Lanas elaboradas	-	--	///	--	1	248
Resto de MOA	14	22	57	191	254	33
Manufacturas de origen industrial (MOI)	745	950	28	7.592	10.082	33
Productos químicos y conexos	67	97	45	893	1.011	13
Materias plásticas y sus manufacturas	50	71	42	608	694	14
Caucho y sus manufacturas	19	25	32	219	266	21
Manufacturas de cuero, marroquinería	--	--	33	1	--	-17
Papel, cartón, impresos y publicaciones	9	20	122	145	214	48
Textiles y confecciones	12	14	17	148	189	28
Calzado y sus partes componentes	--	--	75	1	2	100
Manufacturas de piedra, yeso, vidrio	2	3	50	21	37	76
Piedras, metales preciosos, monedas	2	-	-100	3	--	-98
Metales comunes y sus manufacturas	26	42	62	284	467	64
Máquinas y aparatos, material eléctrico	52	63	21	638	767	20
Material de transporte terrestre	500	607	21	4.416	6.339	44
Vehíc.de navegación aérea, marítima y fluvial	--	--	24	144	6	-96
Resto de MOI	7	8	14	71	90	27
Combustibles y energía	121	143	18	1.339	1.307	-2
Petróleo crudo	28	-	-100	265	22	-92
Carburantes	88	98	11	810	970	20
Grasas y aceites lubricantes	2	2	-	28	24	-14
Gas de petróleo y otros hidrocarburos	-	43	///	219	283	29
Energía eléctrica	--	-	-100	--	-	-100
Resto de combustibles	3	--	-90	17	8	-53

Cuadro 15. Importaciones desde Brasil en millones de dólares y variación porcentual, por Usos económicos. Diciembre y años 2009-2010

Usos	Importaciones desde Brasil					
	Diciembre			Años		
	2009*	2010*	Variación porcentual	2009*	2010*	Variación porcentual
	Millones de U\$S		%	Millones de U\$S		%
Total	1.268	1.806	42	12.064	17.942	49
Bienes de capital	224	455	103	2.175	3.369	55
Bienes intermedios	398	552	39	4.017	5.800	44
Combustibles y lubricantes	18	12	-33	250	132	-47
Piezas y accesorios para bienes de capital	271	379	40	2.546	4.137	63
Bienes de consumo	124	177	43	1.269	1.628	28
Vehículos automotores de pasajeros	233	232	-1	1.803	2.871	59
Resto	--	--	-50	5	4	-20

Cuadro 16. Valores unitarios trimestrales, de productos seleccionados exportados. Cuarto trimestre 2008-2010

Productos seleccionados	Año 2008	Año 2009*				Año 2010*			
	Trimestre	Trimestre				Trimestre			
	Cuarto	Primero	Segundo	Tercero	Cuarto	Primero	Segundo	Tercero	Cuarto
					U\$S / tn				
Trigo duro, excluido para siembra	240	183	206	208	216	219	219	223	234
Maíz, excluido para siembra, en grano	216	167	169	188	187	177	166	172	203
Porotos de soja, excluido para siembra	401	360	376	430	416	419	355	374	419
Carne bovina deshuesada, refrigerada	8.670	6.931	7.274	6.358	6.550	8.381	12.275	9.297	11.010
Carne bovina deshuesada, congelada	3.929	2.898	2.891	2.955	3.239	3.704	4.937	4.826	5.764
Preparaciones y conservas de carne bovina	3.816	2.702	2.994	3.067	3.265	3.357	3.706	4.229	4.370
Filetes de merluza congelados	3.100	2.639	2.556	2.483	2.448	2.575	2.817	2.865	2.894
Azúcar de caña en bruto, sin aromatizar ni colorear	277	343	599	332	406	425	606	554	374
Aceite de soja, en bruto incluso desgomado	806	641	739	774	794	807	798	809	934
Aceite de girasol, en bruto	1.098	691	750	802	788	851	859	964	1.122
Harina y "pellets" de la extracción de aceite de soja	310	326	373	406	387	350	297	326	358
Harina de trigo	386	298	306	324	313	313	319	333	394
Cueros y pieles bovinos o equinos curtidos o "crust"	5.608	4.773	4.197	4.229	4.270	5.039	5.449	6.166	6.230
Aceites crudos de petróleo	314	247	382	458	499	512	499	501	578
Naftas para petroquímica	454	335	440	559	627	671	675	604	741
Gasolinas excluidas de aviación	374	365	556	588	640	659	643	653	701
Gas natural en estado gaseoso	817	722	585	627	594	526	535	656	701
Biodiesel	1.209	776	764	792	831	879	862	846	988

NOTA METODOLÓGICA

- El valor de las exportaciones de diciembre de 2010 debe considerarse como una estimación preliminar en razón de haberse efectuado con el 14,4% de documentación en trámite, que en muchos casos corresponde a operaciones que aún no han sido confirmadas a la Dirección General de Aduanas por los operadores, ya que éstas están pendientes dentro del plazo permitido por la legislación.

Ajuste estacional y tendencia-ciclo: a partir de la publicación de las cifras del comercio exterior correspondientes a abril de 2004, se realiza el ajuste estacional de las series de exportaciones e importaciones por el método directo, utilizando el programa X12-ARIMA desarrollado por el «U.S. Census Bureau». También se elabora la estimación de la Tendencia-Ciclo de dichas series, que surge de eliminar de la serie original, además de las fluctuaciones estacionales, las alteraciones de carácter no estacional (huelgas, efectos climáticos inesperados, etc.). Al eliminar estos factores, el indicador refleja la tendencia, lo que supone poder estimar sin interferencias la evolución histórica. El informe de prensa con fecha 30 de junio de 2004, presenta un ANEXO donde se brinda una descripción metodológica del método de desestacionalización y estimación de la tendencia-ciclo.

Las opciones del programa de desestacionalización que se utilizarán en los próximos meses para **Exportaciones** son: período considerado (a partir de enero-96; extensión con un año de pronósticos mediante el modelo: ARIMA log (0 1 1)(0 1 1)₁₂; ajuste por outliers; ajuste por año bisiesto); Para **Importaciones**: período considerado (a partir de enero-96; extensión con un año de pronósticos mediante el modelo Modelo ajustado: ARIMA (0 2 2)(0 1 1)₁₂; ajuste de efecto por días de actividad-efecto trading days-; ajuste de efecto pascuas con un día de impacto gradual; ajuste de variaciones por outliers).

- Cifras estimadas. En ocasión de la publicación de la Información de Prensa del Intercambio Comercial Argentino suelen practicarse modificaciones en las cifras de los meses anteriores, especialmente en los valores de exportación. Estas modificaciones, habitualmente de poca magnitud, obedecen a múltiples razones. Si bien el valor informado se construye fundamentalmente sobre la base de operaciones realizadas y perfeccionadas desde el punto de vista documental, existe un porcentaje de operaciones cuyo valor debe ser estimado ya que se encuentra pendiente, al momento de brindar la información, aún cuando están dentro del plazo permitido por la legislación. Asimismo hay operaciones que han sido oficializadas por un valor, se efectivizan por un valor inferior, y se demora la carga del post embarque (documento en donde se consigna el valor definitivo), razón por la cual también deben ser estimadas. Finalmente, la aplicación de regímenes tales como el de precios revisables (petróleo), con ajuste de precios en función a la calidad (concentrado de minerales) así como las operaciones en consignación, permiten a los exportadores modificar los valores declarados en el momento de la exportación en plazos que van de los 60 a los 180 días del embarque.
 - Por lo general no se realizan modificaciones en las cifras de importación salvo las practicadas a fin de cada año por la recuperación por parte de los importadores de mercaderías que fueran enviadas previamente a rezago y registradas como tal.
- En virtud de la resolución 281/98, los exportadores de minerales tienen opción de modificar el valor de sus transacciones en virtud de las variaciones en la cantidad y en la ley del mineral constatadas por el comprador. Esta opción puede ser ejercida dentro de los 6 meses de embarque, con posibilidades de prorrogar este plazo por otros seis meses. Las estimaciones publicadas en el presente informe fueron elaboradas a partir del comportamiento observado en las operaciones ya rectificadas. Para el mes de diciembre de 2010, el período considerado es el correspondiente al trimestre mayo-julio 2010.
- A partir del mes de enero de 2004 se han incluido las exportaciones e importaciones bajo el régimen de courier.
- Las variaciones porcentuales de precios y cantidades de las exportaciones e importaciones del período analizado se construyeron sobre la base de un índice de precios mensual del tipo Paasche con base 1997=100. Estas variaciones pueden diferir de las publicadas en «Índices de Precios y Cantidades de Comercio Exterior, base 1993=100» ya que responden a diferentes períodos base y frecuencias de cálculo.
- Los índices de precios del tipo Paasche se construyen considerando las cantidades del período de cálculo, razón por la cual son sensibles a los cambios en la composición del comercio exterior.

Zonas Económicas:

Mercosur (Mercado Común del Sur): incluye Argentina, Brasil, Paraguay y Uruguay (incluye zonas francas de Brasil y Uruguay).

Chile: incluye zonas francas de Iquique y Punta Arenas.

Resto de ALADI (Asociación Latinoamericana de Integración): incluye Colombia, Ecuador, Cuba, Perú, Venezuela y Bolivia (incluye zona franca)

NAFTA (Tratado de Libre Comercio de América del Norte): incluye Estados Unidos, Canadá y México.

UE (Unión Europea): incluye Austria, Bélgica, Dinamarca, España (incluye Islas Canarias), Finlandia, Francia (incluye Mónaco), Grecia, Irlanda, Italia (incluye San Marino), Luxemburgo, Países Bajos, Portugal, Reino Unido, República Federal de Alemania, Suecia, Chipre, Eslovaquia, Eslovenia, Estonia, Hungría, Letonia, Lituania, Malta, Polonia, República Checa. Se incorporan a partir del 1º de enero de 2007 Rumania y Bulgaria.

ASEAN (Asociación de las Naciones del Sudeste Asiático): incluye Brunei, Camboya, Filipinas, Indonesia, Laos, Malasia, Myanmar, Singapur, Tailandia y Vietnam.

Medio Oriente: incluye Arabia Saudita, Bahrein, Emiratos Árabes Unidos, Irán, Iraq, Israel, Jordania, Kuwait, Líbano, Omán, Qatar, República de Yemen, Siria y Territorio Autónomo Palestino.

A partir de enero de 2007, se publica el Intercambio Comercial con Egipto y la Unión del MAGREB Árabe (incluye: Argelia, Libia, Marruecos, Túnez y Mauritania).

Signos convencionales

* Dato provisorio

– Dato ínfimo, menos de la mitad del último dígito mostrado

- Dato igual a cero

e Dato estimado

. Dato no registrado

/// Dato que no corresponde presentar debido a la naturaleza de las cosas