

Buenos Aires, 23 de enero de 2013

Intercambio Comercial Argentino

Datos provisorios del año 2011 y cifras estimadas del año 2012

1. Presentación de los principales resultados

En el mes de diciembre de 2012 la balanza comercial marcó un superávit de 529 millones de dólares, cifra que representó un aumento del 61% con respecto al mismo período del año anterior.

Es el resultado de un mes en el que las exportaciones reportaron ingresos por 5.993 millones de dólares, mientras que las importaciones ascendieron a 5.464 millones de dólares.

El menor valor exportado con respecto al mismo mes del año anterior resultó por una disminución de las cantidades vendidas (-9%), mientras los precios aumentaron (4%).

Los subrubros que registraron mayores aumentos (en valores absolutos) en las exportaciones fueron: Minerales metalíferos, escorias y cenizas, Material de transporte terrestre y Cereales. Mientras que los subrubros que registraron disminuciones fueron: Petróleo crudo, Productos químicos y conexos y Carburantes.

El valor de las importaciones fue 9% menor que en igual mes de 2011. Esto se debió a una baja conjunta en las cantidades (-7%) y en los precios (-2%), respectivamente. Todos los rubros registraron disminuciones en valores absolutos.

En el año la balanza comercial fue superavitaria en 12.690 millones de dólares, representando un aumento del 27% con respecto a igual período del año anterior. El total exportado fue de 81.205 millones de dólares contra 68.514 millones de dólares desembolsados en importaciones. Estos datos representaron una disminución del 3% para las exportaciones y una baja del 7% para las importaciones, comparándolos con el mismo período del año anterior.

El comercio con el Mercosur (inc. Venezuela) -principal socio comercial-, concentró el 33% de las exportaciones argentinas, y 28% de las compras realizadas al exterior. Comparando estos resultados con el mes de diciembre del año anterior, las exportaciones a dicho bloque presentaron una variación del 1%, mientras que las importaciones provenientes del mismo decrecieron el 16%. El saldo comercial en diciembre de 2012 resultó positivo en 455 millones de dólares.

Cuadro 1. Intercambio comercial argentino en millones de dólares y variaciones porcentuales.
Años 2011-2012

Período	Exportación				Importación				Saldo	
			Variación porcentual				Variación porcentual			
	2011 *	2012 *	igual período año anterior	acumulado igual período año anterior	2011 *	2012 *	igual período año anterior	acumulado igual período año anterior	2011 *	2012 *
	Millones de U\$S		%		Millones de U\$S		%		Millones de U\$S	
Total	83.950	81.205	-3	-3	73.937	68.514	-7	-7	10.014	12.690
Enero	5.254	5.909	12	12	4.889	5.358	10	10	365	550
Febrero	5.487	6.098	11	12	4.800	4.757	-1	4	687	1.341
Marzo	6.159	6.276	2	8	5.642	5.199	-8	--	518	1.077
Abril	7.149	6.687	-6	4	5.662	4.861	-14	-4	1.487	1.827
Mayo	8.082	7.556	-7	1	6.373	6.039	-5	-4	1.710	1.517
Junio	7.938	7.121	-10	-1	6.899	6.097	-12	-6	1.039	1.024
Julio	7.302	7.435	2	-1	6.645	6.368	-4	-5	657	1.067
Agosto	8.419	7.952	-6	-1	7.619	6.324	-17	-7	800	1.628
Septiembre	7.787	6.818	-12	-3	6.889	5.907	-14	-8	899	911
Octubre	7.464	6.897	-8	-3	6.303	6.312	--	-7	1.161	585
Noviembre	6.594	6.463	-2	-3	6.230	5.829	-6	-7	364	634
Diciembre	6.316	5.993	-5	-3	5.987	5.464	-9	-7	329	529

Nota: Los totales por suma pueden no coincidir por redondeo en las cifras parciales.

Exportaciones

Exportaciones por Grandes rubros en diciembre. La disminución del valor exportado en el mes (comparado con igual mes del año anterior) fue el resultado de los menores montos registrados en las ventas de Combustibles y energía y Manufacturas de origen industrial. El mayor descenso interanual en valores absolutos correspondió a Combustibles y energía, debido a una disminución conjunta de las cantidades (-29%) y de los precios (-6%). Le siguieron el descenso en las exportaciones de Manufacturas de origen industrial, que se explicó por una baja en las cantidades vendidas (-8%), mientras los precios no registraron variación. Las Manufacturas de origen agropecuario registraron una leve disminución del 1%, producto de una baja en las cantidades vendidas (-17%), mientras los precios subieron 20%. Por último, las ventas de Productos primarios aumentaron el 13%, por un incremento conjunto de cantidades vendidas (9%) y de los precios (4%). (Ver cuadro 4, pág. 7).

A nivel de productos el mayor incremento en las exportaciones se observó en las ventas de Minerales metalíferos, escorias y cenizas, por las mayores ventas de Mineral de cobre y sus concentrados hacia Japón y España, de Mineral de plomo y sus concentrados hacia Alemania y de Minerales de plata y sus concentrados, hacia Japón, Perú y Canadá. Le siguieron los aumentos en el rubro Material de transporte terrestre, destacándose las ventas de vehículos para transporte de mercancías y de personas hacia Brasil. También sobresalieron las ventas externas de Cereales, que se explicaron por las mayores ventas de maíz hacia República de Corea, Egipto, Arabia Saudita y Malasia, entre otros países y de sorgo hacia México, Arabia Saudita y Japón. En el caso del maíz, el incremento en las ventas, se explicó por aumentos en las cantidades vendidas, dado que los precios disminuyeron ligeramente.

Dentro de los productos que mostraron un descenso en sus exportaciones en diciembre con respecto a igual mes del año anterior, mencionamos al Petróleo crudo, los Productos químicos y conexos y los Carburantes. (Ver cuadro 7, pág. 9).

Exportaciones por Grandes rubros en el año. La disminución en el valor de las exportaciones (-3%) se explicó por una baja exclusiva de las cantidades mientras que los precios subieron 2%.

Las Manufacturas de origen agropecuario y las Manufacturas de origen industrial, descendieron en valor (-3% y -4%, respectivamente). En ambos casos, esto se explicó por una disminución en las cantidades vendidas (-8% y -5%, respectivamente); mientras los precios aumentaron (6% y 1%). Las ventas externas de Productos primarios, disminuyeron (-3%), debido a una baja en los precios (-5%); mientras las cantidades aumentaron 1%. Por su parte, los Combustibles y energía disminuyeron el -2%, por una baja conjunta de las cantidades vendidas y de los precios del 1%, en ambos casos. (Ver cuadro 4, pág. 7).

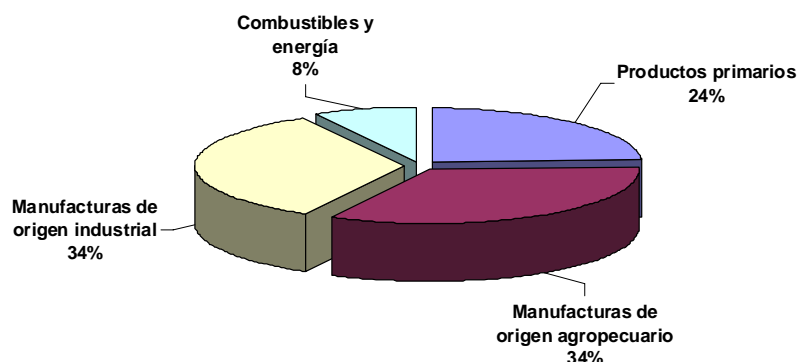
Exportaciones de productos en diciembre y en el año en términos de valor absoluto.

Los principales productos exportados en términos de valor absoluto fueron: vehículos automóviles terrestres, harinas y pellets de soja, maíz, aceite de soja, Piedras y metales preciosos, trigo, Mineral de cobre y sus concentrados, Petróleo crudo, cebada, y Partes y piezas de vehículos y tractores. (Ver cuadros 5, pág. 8, y 7, pág. 9).

Durante el año, además de los productos mencionados para el mes, resaltaron las ventas de porotos de soja, biodiesel y Resto de carburantes.

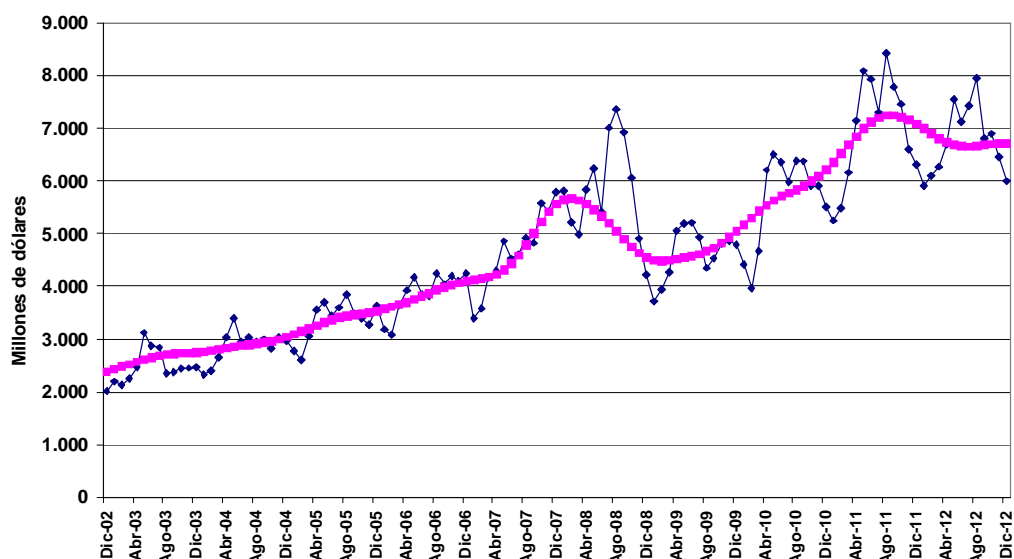
Estructura de las exportaciones en el año. Las Manufacturas de origen industrial y las Manufacturas de origen agropecuario fueron los rubros de mayor participación en las exportaciones argentinas con el 34% del valor total, respectivamente.

Gráfico 1. Composición de las exportaciones. Año 2012



Exportaciones desestacionalizadas y tendencia-ciclo. En términos desestacionalizados, las exportaciones disminuyeron el 2,1% en el mes de diciembre con respecto al mes anterior. La tendencia-ciclo² por su parte, no registró en diciembre variación con respecto al mes anterior. (Ver cuadros 2 y 3, pág. 7 y gráfico 2).

Gráfico 2. Tendencia-ciclo de las exportaciones en millones de dólares. Diciembre 2002-2012



3. Importaciones

Importaciones por uso económico en diciembre. La disminución de las importaciones en el mes de diciembre con respecto al mismo mes del año anterior resultó del menor valor importado de todos los rubros.

El mayor descenso en valores absolutos se observó en las importaciones de Combustibles y lubricantes, por las menores compras de gas oil, hulla bituminosa y gas natural licuado.

Le siguieron la baja en las importaciones de Bienes intermedios -principal uso de importación- que disminuyeron por una baja de las cantidades (-8%), dado que los precios no presentaron variación. Se destacaron las menores compras de minerales de hierro, palanquilla de hierro o acero, eter metil-ter-butílico, barras de hierro, acero sin alear y vacunas para medicina humana.

Las importaciones de Bienes de capital decrecieron por las menores compras de vehículos para transporte de mercancías, teléfonos celulares portátiles, aparatos para recepción, conversión y transmisión o regeneración de voz, imagen u otros datos, aparatos y dispositivos para tratamiento de materias y compresores de gases.

También se redujeron las importaciones de Piezas y accesorios para bienes de capital, por las bajas en las compras de cajas de cambio, motores de émbolo, partes de máquinas y aparatos mecánicos, partes para aparatos eléctricos de telefonía, ejes para vehículos automóviles y pantallas para microcomputadoras.

Las importaciones de Bienes de consumo decrecieron por las menores compras de motocicletas con motor de émbolo alternativo, carne porcina congelada, calzado con suela y parte superior de caucho o plástico y medicamentos.

Por último, también disminuyeron las importaciones de Vehículos automotores de pasajeros, por las menores compras, en su mayoría provenientes de Brasil. (Ver cuadro 10, pág. 10).

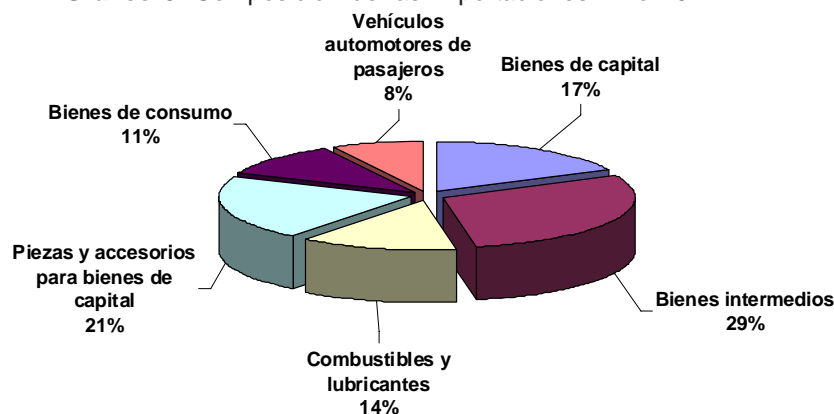
Importaciones de productos en diciembre y en el año en términos de valor absoluto.

Los productos que se destacaron fueron: vehículos para transporte de personas, gas natural en estado gaseoso, gas oil, gas natural licuado, partes y accesorios de carrocerías de vehículos automóviles, circuitos impresos con componentes eléctricos, semielaborados de hierro, acero sin alear, partes y accesorios de vehículos automóviles, glifosato y su sal y cajas de cambio.

Durante el año, además de los productos mencionados para el mes, resaltaron las compras de fuel oil, partes para aparatos receptores de radiotelefonía y televisión, y partes para aparatos eléctricos de telefonía.

² Véase la nota metodológica en página 16.

Gráfico 3. Composición de las importaciones. Año 2012



Estructura de las importaciones en el año. Los Bienes intermedios representaron el 29% de las importaciones argentinas, le siguieron en importancia las Piezas y accesorios para bienes de capital con el 21% y los Bienes de capital (17%) del total.

Importaciones desestacionalizadas y tendencia-ciclo. En términos desestacionalizados, las importaciones del mes de diciembre aumentaron el 6,3% con respecto al mes anterior. Por su parte, la tendencia-ciclo² registró una variación positiva de 1,6% con respecto al mes anterior. (Ver cuadros 8 y 9, pág. 10 y gráfico 4).

Gráfico 4. Tendencia-ciclo de las importaciones en millones de dólares. Diciembre 2002-2012

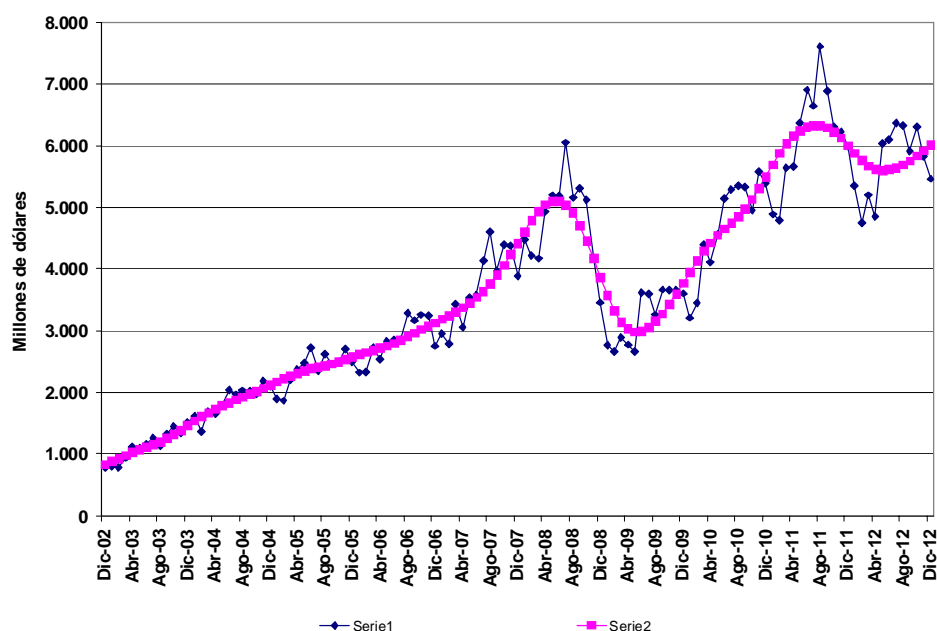
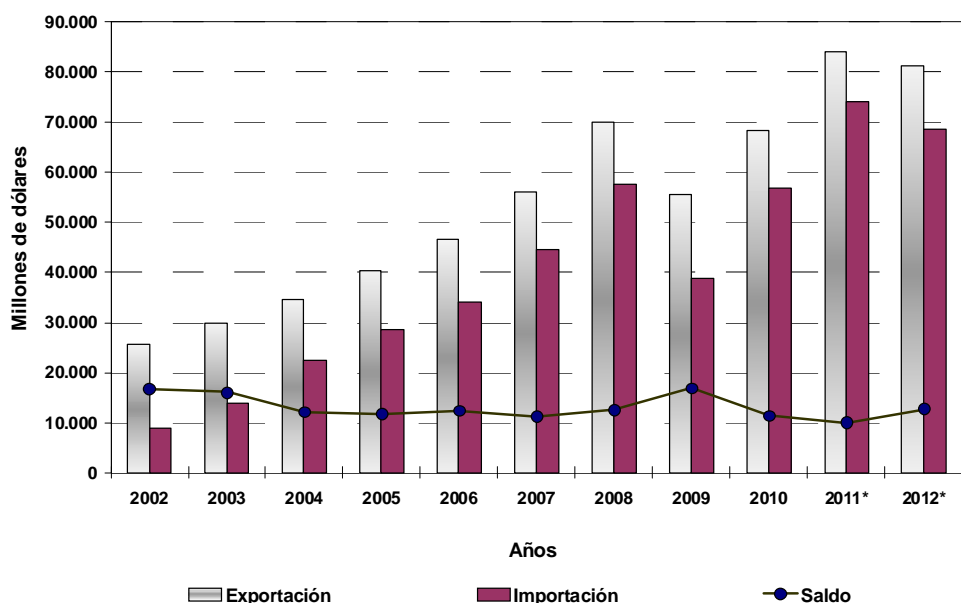


Gráfico 5. Intercambio comercial argentino en millones de dólares. Años 2002-2012



² Véase la nota metodológica en página 16.

4. Intercambio comercial según zonas económicas

Mercosur (inc. Venezuela). El intercambio con este bloque -primero en importancia- en el mes de diciembre arrojó un saldo comercial positivo de 455 millones de dólares. Este resultado fue producto de una baja de las importaciones (-16%), mientras las exportaciones aumentaron el 1% con respecto a diciembre del año anterior. Dentro de las exportaciones se destacaron las ventas del rubro Manufacturas de origen industrial (vehículos para transporte de mercancías y de personas y cajas de cambio, en todos los casos hacia Brasil).

La disminución de las importaciones en diciembre con respecto al mismo mes del año anterior fue producto de menores compras en todos los rubros. Teniendo en cuenta los valores absolutos, las principales bajas se registraron en las importaciones de Vehículos automotores de pasajeros, Bienes intermedios (minerales de hierro) y, Bienes de capital (vehículos para transporte de mercancías); en todos los casos desde Brasil.

En el año, las exportaciones hacia el Mercosur no presentaron variación. La disminución más importante en valor absoluto fue Combustibles y energía. Las importaciones disminuyeron el 18% en el período, registrando bajas en todos los usos. Los que más descendieron fueron los Bienes intermedios, de capital, Piezas y accesorios para bienes de capital y Vehículos automotores de pasajeros. El intercambio con el bloque arrojó un saldo comercial positivo de 3.491 millones de dólares.

Unión Europea. En el mes de diciembre el intercambio comercial con este bloque se ubicó en tercer lugar, arrojando un saldo comercial negativo de 211 millones de dólares. Las exportaciones decrecieron el 26% con respecto al mismo mes del año anterior. Esto se debió a una baja en las ventas de Manufacturas de origen industrial (biodiesel a España y vehículos para transporte de mercancías a Alemania) y de Manufacturas de origen agropecuario (harinas y pellets de soja hacia Países Bajos, Italia y España).

Las importaciones desde este bloque disminuyeron el 13% en diciembre con respecto a igual mes del año anterior, destacándose las menores compras de Bienes de capital (grupo electrógeno del Reino Unido y aparatos para recepción, conversión y transmisión o regeneración de voz, imagen u otros datos de Suecia), Bienes intermedios (productos inmunológicos preparados como medicamentos y metilato de sodio en metanol, ambos de Alemania) y Piezas y accesorios para bienes de capital (partes y accesorios de carrocerías de vehículos automóviles de Alemania y motores de émbolo alternativo de España).

El comercio con este bloque en el año arrojó un saldo negativo de 561 millones de dólares. Las exportaciones bajaron el 17% con respecto a igual período del año anterior, producto de menores ventas en todos los rubros, en especial de Manufacturas de origen agropecuario, Manufacturas de origen industrial y Productos primarios. En tanto, las importaciones provenientes desde esta zona aumentaron el 6%, principalmente por la suba en las compras de Combustibles y lubricantes y Vehículos automotores de pasajeros.

ASEAN, Corea Rep. de, China, Japón e India. El intercambio con el bloque -segundo en importancia- registró un saldo comercial negativo de 537 millones de dólares en el mes. Las exportaciones aumentaron el 23% con respecto a diciembre de 2011, debido a las mayores ventas de Manufacturas de origen agropecuario, en especial de harinas y pellets de soja hacia Indonesia, Viet Nam y Tailandia y aceite de soja a India y China y de Productos primarios, en particular de Mineral de cobre y sus concentrados hacia Japón y de maíz hacia República de Corea, Malasia y Japón.

Las importaciones desde este origen disminuyeron el 4% en diciembre con respecto a igual mes del año anterior, por las menores compras de Bienes de consumo (motocicletas con motor de émbolo y aparatos receptores de televisión de China), Bienes intermedios (politereftalato de etileno en formas primarias de República de Corea y cauchos naturales de Indonesia), y Vehículos automotores de pasajeros, provenientes de República de Corea y China.

El intercambio comercial con este bloque en el año resultó con un saldo negativo de 1.491 millones de dólares. Las exportaciones no registraron variación con respecto a igual período del año anterior, destacándose las mayores ventas de Manufacturas de origen agropecuario hacia países del ASEAN, China e India, de Productos primarios hacia República de Corea y Japón, y de Combustibles y energía a China. Las importaciones desde este origen disminuyeron el 4%, registrándose las principales bajas en las compras de Bienes de capital, Bienes de consumo, Bienes intermedios y Combustibles y lubricantes, en su mayoría provenientes de China y República de Corea.

NAFTA. El intercambio comercial con este bloque arrojó en el mes un saldo negativo de 401 millones de dólares. Las exportaciones disminuyeron el 17% con respecto a diciembre del año anterior, por las menores ventas de Manufacturas de origen industrial (oro para uso no monetario hacia Canadá, y plata en bruto y tubos sin costura para entubación o producción de pozos de petróleo o gas hacia Estados Unidos).

Las importaciones desde este bloque crecieron el 1% con respecto a diciembre del año anterior. Los usos económicos que registraron mayores adquisiciones fueron: Vehículos automotores de pasajeros, en su mayoría provenientes de México, Bienes intermedios (semielaborados de hierro, acero sin alear de México y uranio de Canadá), y Bienes de consumo (medicamentos de Puerto Rico, Canadá y Estados Unidos).

En el año, el intercambio comercial con este bloque arrojó un saldo negativo de 4.082 millones de dólares. Las exportaciones registraron una baja del -6% con respecto al mismo período del año anterior, por las menores ventas de Manufacturas de origen industrial y Combustibles y energía. Las importaciones subieron el 3% debido al ascenso en las compras de Combustibles y lubricantes y Bienes de consumo.

Chile. En diciembre las exportaciones a Chile disminuyeron el 24% con respecto al mismo mes del año anterior, por las menores ventas de Combustibles y energía (Petróleo crudo y gas de petróleo), Manufacturas de origen industrial y Productos primarios (trigo).

Las importaciones decrecieron el 6% debido a menores compras de Bienes intermedios (placas, hojas y tiras de polímeros de etileno y papel prensa en bobinas u hojas). El superávit comercial alcanzó en el mes los 350 millones de dólares.

En el año el intercambio comercial con Chile registró un saldo positivo de 4.125 millones de dólares. Las exportaciones aumentaron el 6% con respecto a igual período del año anterior, mientras que las importaciones mostraron un decrecimiento del 8% en el período. (Ver cuadros 11 y 12.1 pág. 11, 12.2 y 13.1 pág. 12 y 13.2 pág. 14).

Principales socios comerciales en el año. Los principales destinos de las exportaciones argentinas, en orden decreciente de acuerdo al valor absoluto, fueron: Brasil, China, Chile, Estados Unidos y España. Por otra parte, los principales países de origen de las importaciones en el período fueron: Brasil, China, Estados Unidos, Alemania y México.

Estructura del Intercambio comercial en el año. En los gráficos 6 y 7 se puede apreciar la participación de los diferentes socios comerciales en las exportaciones argentinas y la de los principales proveedores.

Gráfico 6. Exportaciones según destino. Año 2012

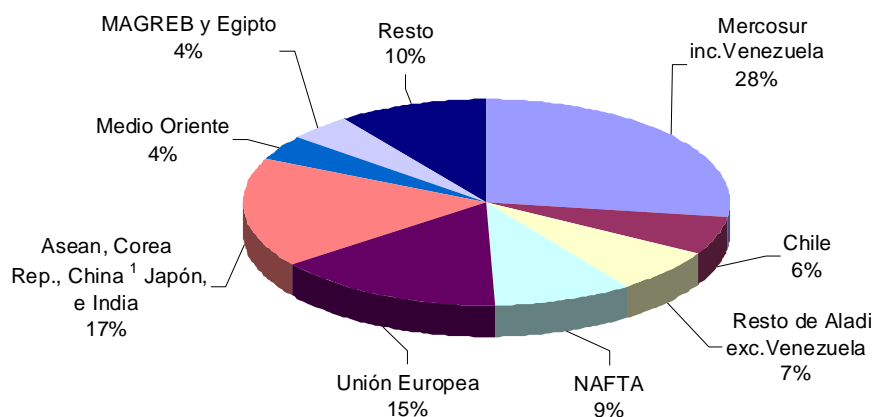
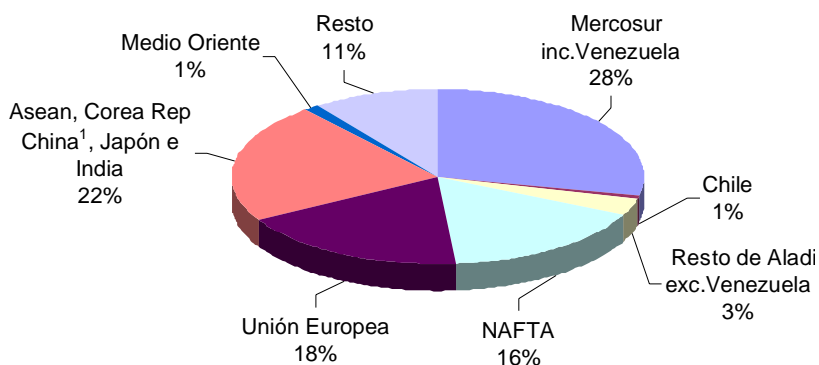


Gráfico 7. Importaciones según origen. Año 2012



¹ Incluye Hong Kong y Macao.

Cuadro 2. Exportaciones mensuales en millones de dólares, serie desestacionalizada.Enero 2002- Diciembre 2012

Años	Enero	Febrero	Marzo	Abril	Mayo	Junio	Julio	Agosto	Sep- tiembre	Octubre	Noviem- bre	Diciem- bre
Millones de U\$S												
2002	2.073	2.124	2.156	2.041	2.027	2.054	2.125	2.081	2.277	2.332	2.242	2.118
2003	2.480	2.519	2.321	2.304	2.695	2.710	2.705	2.247	2.343	2.508	2.548	2.561
2004	2.634	2.736	2.763	2.867	2.965	2.839	2.933	2.804	2.983	2.875	3.147	3.031
2005	3.179	3.070	3.178	3.367	3.244	3.365	3.512	3.612	3.454	3.372	3.349	3.664
2006	3.683	3.624	3.809	3.717	3.698	3.755	3.746	3.944	4.036	4.098	4.189	4.248
2007	3.969	4.195	4.406	4.078	4.323	4.383	4.552	4.533	4.799	5.372	5.517	5.855
2008	6.916	5.902	5.354	5.554	5.555	5.145	6.900	6.714	6.827	5.799	4.997	4.355
2009	4.433	4.599	4.636	4.790	4.586	4.860	4.794	3.898	4.405	4.603	4.989	5.080
2010	5.300	4.663	5.154	5.925	5.741	5.886	5.779	5.690	6.185	5.733	6.139	5.993
2011	6.320	6.525	6.827	6.861	7.117	7.288	6.970	7.428	7.479	7.307	6.873	6.956
2012	7.090	7.035	6.909	6.436	6.620	6.500	7.025	6.974	6.498	6.758	6.749	6.610

Cuadro 3. Exportaciones mensuales en millones de dólares, tendencia-ciclo. Enero 2002-Diciembre 2012

Años	Enero	Febrero	Marzo	Abril	Mayo	Junio	Julio	Agosto	Sep- tiembre	Octubre	Noviem- bre	Diciem- bre
Millones de U\$S												
2002	2.100	2.084	2.074	2.070	2.075	2.091	2.118	2.158	2.208	2.264	2.322	2.379
2003	2.433	2.483	2.531	2.576	2.620	2.660	2.692	2.716	2.730	2.736	2.740	2.748
2004	2.762	2.783	2.809	2.835	2.858	2.877	2.894	2.913	2.936	2.967	3.005	3.048
2005	3.098	3.151	3.208	3.266	3.323	3.373	3.414	3.446	3.470	3.491	3.514	3.543
2006	3.577	3.617	3.661	3.708	3.759	3.814	3.873	3.931	3.986	4.034	4.073	4.103
2007	4.129	4.155	4.187	4.238	4.316	4.433	4.592	4.789	5.009	5.229	5.421	5.563
2008	5.645	5.667	5.637	5.565	5.465	5.343	5.205	5.056	4.903	4.758	4.637	4.550
2009	4.498	4.482	4.493	4.519	4.549	4.581	4.618	4.668	4.736	4.824	4.930	5.050
2010	5.179	5.307	5.428	5.538	5.634	5.714	5.781	5.844	5.913	5.996	6.099	6.222
2011	6.364	6.521	6.687	6.848	6.995	7.116	7.202	7.247	7.251	7.221	7.164	7.088
2012	6.998	6.904	6.816	6.742	6.691	6.663	6.659	6.671	6.689	6.703	6.711	6.714

Cuadro 4. Variación porcentual con respecto al mismo período del año anterior de los valores, precios y cantidades de las exportaciones e importaciones. Diciembre y año 2012

Rubros y Usos	Diciembre			Año		
	Variación porcentual respecto a igual período del año 2011					
	Valor	Precio	Cantidad	Valor	Precio	Cantidad
Exportación	-5	4	-9	-3	2	-5
Productos primarios	13	4	9	-3	-5	1
Manufacturas de origen agropecuario	-1	20	-17	-3	6	-8
Manufacturas de origen industrial	-8	-	-8	-4	1	-5
Combustibles y energía	-34	-6	-29	-2	-1	-1
Importación	-9	-2	-7	-7	-	-7
Bienes de capital	-9	-1	-8	-13	3	-16
Bienes intermedios	-8	-	-8	-8	-5	-4
Combustibles y lubricantes	-20	1	-20	-2	-	-2
Piezas y accesorios para bienes de capital	-6	-2	-4	-5	-1	-4
Bienes de consumo, incluido vehículos automotores de pasajeros	-6	-2	-4	-7	-7	-
Bienes de consumo	-9	.	.	-9	.	.
Vehículos automotores de pasajeros	-3	.	.	-4	.	.
Resto	-21	-2	-19	44	-	44

Cuadro 5. Diferencias de valor significativas en la exportación de algunos productos seleccionados, en millones de dólares. Años 2011-2012

Productos seleccionados	Años		Diferencias absolutas
	2011*	2012 ^e	
Millones de U\$S			
Total exportaciones	83.950	81.205	-2.745
Total de productos seleccionados	58.041	55.569	-2.472
Trigo, duro, excluido para siembra	2.493	3.057	564
Vehículos automóviles para el transporte de mercancías	3.481	3.947	466
Maíz, excluido para siembra, en grano	4.412	4.839	427
Aceites crudos de petróleo	2.182	2.592	410
Harina y "pellets" de la extracción de aceite de soja	9.907	10.114	207
Minerales de plata y sus concentrados	299	438	139
Minerales de cobre y sus concentrados	1.390	1.511	121
Carnes y despojos comestibles de gallos o gallinas	432	538	106
Maníes	443	543	100
Porotos	328	372	44
Cebada cervecera	349	385	36
Vino	729	765	36
Gasolinas	3	31	28
Limones	172	197	25
Cajas de cambio y sus partes	621	645	24
Pellets de harina de extracción de girasol	129	150	21
Herbicidas, inhibidores de germinación y reguladores de crecimiento de las plantas	176	189	13
Semilla de girasol	93	104	11
Porotos de soja, excluido para siembra	5.425	3.279	-2.146
Aceite de soja, en bruto incluso desgomado	5.009	4.350	-659
Vehículos automóviles para el transporte de personas	4.712	4.074	-638
Biodiesel	2.088	1.848	-240
Aceite de girasol, en bruto	1.024	826	-198
Naftas	1.270	1.083	-187
Gas licuado de petróleo	315	185	-130
Aluminio en bruto	662	559	-103
Carne bovina deshuesada, congelada	404	312	-92
Propano	397	311	-86
Ajos	208	133	-75
Manzanas	189	120	-69
Cueros y pieles bovinos o equinos curtidos o "crust"	684	617	-67
Leche entera en polvo	843	780	-63
Filetes de merluza congelados	254	192	-62
Gas natural en estado gaseoso	131	72	-59
Preparaciones y conservas de carne bovina	180	123	-57
Oro para uso no monetario	2.326	2.270	-56
Tops de lana peinada	196	141	-55
Peras	412	374	-38
Tubos y perfiles huecos sin costura de hierro o acero	1.112	1.079	-33
Harina de trigo	387	355	-32
Productos laminados planos de hierro o acero sin alear	167	137	-30
Jugos de frutas u otros frutos o de hortalizas, sin alcohol	536	507	-29
Camarones y langostinos	516	492	-24
Carne bovina deshuesada, refrigerada	732	710	-22
Miel natural	223	223	-
Resto	25.909	25.636	-273

Cuadro 6. Exportaciones e importaciones en millones de dólares, según Grandes rubros y Usos económicos y variación porcentual. Diciembre y años 2011-2012

Rubros/Usos	Diciembre ³			Años ³		
	2011*	2012 ^e	Variación porcentual	2011*	2012 ^e	Variación porcentual
Millones de U\$S						
EXPORTACIÓN						
Total	6.316	5.993	-5	83.950	81.205	-3
Productos primarios	1.097	1.245	13	20.214	19.542	-3
Manufacturas de origen agropecuario	1.915	1.899	-1	28.192	27.474	-3
Manufacturas de origen industrial	2.573	2.365	-8	28.915	27.660	-4
Combustibles y energía	730	484	-34	6.629	6.528	-2
IMPORTACIÓN						
Total	5.987	5.464	-9	73.937	68.514	-7
Bienes de capital	1.257	1.150	-9	13.969	12.137	-13
Bienes intermedios	1.634	1.505	-8	21.793	19.995	-8
Combustibles y lubricantes	717	576	-20	9.413	9.266	-2
Piezas y accesorios para bienes de capital	1.088	1.024	-6	14.919	14.137	-5
Bienes de consumo	692	630	-9	8.040	7.293	-9
Vehículos automotores de pasajeros	581	564	-3	5.592	5.385	-4
Resto	19	15	-21	209	301	44

³ Nota:

Dato estimado para exportaciones Enero-Diciembre 2012

Dato provisorio para importaciones

Cuadro 7. Exportaciones en millones de dólares y variación porcentual, según principales rubros.
Diciembre y años 2011-2012

Rubros	Diciembre			Años		
	2011*	2012 ^e	Variación porcentual	2011*	2012 ^e	Variación porcentual
	Millones de U\$S		%	Millones de U\$S		%
Total	6.316	5.993	-5	83.950	81.205	-3
Productos primarios	1.097	1.245	13	20.214	19.542	-3
Animales vivos	2	2	-	22	27	23
Pescados y mariscos sin elaborar	61	70	15	1.033	1.016	-2
Miel	15	13	-13	223	223	-
Hortalizas y legumbres sin elaborar	74	71	-4	736	720	-2
Frutas frescas	47	40	-15	1.171	1.030	-12
Cereales	653	711	9	8.382	9.823	17
Semillas y frutos oleaginosos	72	81	13	5.995	3.925	-35
Tabaco sin elaborar	19	29	53	378	381	1
Lanas sucias	3	7	133	53	42	-21
Fibra de algodón	9	10	11	232	109	-53
Minerales metalíferos, escorias y cenizas	128	201	57	1.841	2.100	14
Resto de productos primarios	13	9	-31	147	146	-1
Manufacturas de origen agropecuario (MOA)	1.915	1.899	-1	28.192	27.474	-3
Carnes y sus preparados	147	156	6	2.107	1.994	-5
Pescados y mariscos elaborados	33	33	-	418	332	-21
Productos lácteos	125	93	-26	1.470	1.317	-10
Otros productos de origen animal	5	6	20	67	67	-
Frutas secas o procesadas	20	14	-30	169	150	-11
Café, té, yerba mate y especias	11	11	-	160	183	14
Productos de molinería y sus preparaciones	94	94	-	1.190	1.207	1
Grasas y aceites	388	396	2	7.033	6.126	-13
Azúcar, cacao y artículos de confitería	47	44	-6	399	475	19
Preparados de hortalizas, legumbres y frutas	110	93	-15	1.376	1.404	2
Bebidas, líquidos alcohólicos y vinagre	78	82	5	963	1.052	9
Residuos y desperdicios de la ind.alimenticia	712	719	1	10.774	11.253	4
Extractos curtientes y tintóreos	31	31	-	378	383	1
Pieles y cueros	67	69	3	967	910	-6
Lanas elaboradas	16	14	-13	227	163	-28
Resto de MOA	32	43	34	494	458	-7
Manufacturas de origen industrial (MOI)	2.573	2.365	-8	28.915	27.660	-4
Productos químicos y conexos	538	462	-14	5.842	5.823	--
Materias plásticas y sus manufacturas	125	110	-12	1.535	1.430	-7
Caucho y sus manufacturas	35	29	-17	425	406	-4
Manufacturas de cuero, marroquinería, etc	4	4	-	42	46	10
Papel, cartón, impresos y publicaciones	48	38	-21	593	542	-9
Textiles y confecciones	31	28	-10	406	339	-17
Calzado y sus partes componentes	3	4	33	32	35	9
Manufacturas de piedra, yeso, vidrio, etc.	17	13	-24	206	193	-6
Piedras, metales preciosos y sus manufacturas, monedas	250	243	-3	2.750	2.588	-6
Metales comunes y sus manufacturas	268	243	-9	3.061	2.863	-6
Máquinas y aparatos, material eléctrico	230	207	-10	2.439	2.427	--
Material de transporte terrestre	823	895	9	9.987	9.831	-2
Vehículos de navegación aérea, marítima y fluvial	142	36	-75	958	485	-49
Resto de MOI	58	53	-9	639	651	2
Combustibles y energía	730	484	-34	6.629	6.528	-2
Petróleo crudo	285	142	-50	2.182	2.592	19
Carburantes	264	223	-16	2.970	2.801	-6
Grasas y aceites lubricantes	9	5	-44	121	107	-12
Gas de petróleo y otros hidrocarburos gaseosos	128	106	-17	1.129	806	-29
Energía eléctrica	35	-	-100	84	103	23
Resto de combustibles	9	8	-11	144	119	-17

Cuadro 8. Importaciones mensuales en millones de dólares, serie desestacionalizada.Enero 2002- Diciembre 2012

Años	Enero	Febrero	Marzo	Abril	Mayo	Junio	Julio	Agosto	Sep- tiembre	Octubre	Noviem- bre	Diciem- bre
Millones de U\$S												
2002	899	755	674	596	823	674	735	704	728	775	795	833
2003	868	940	1.020	1.125	1.066	1.115	1.139	1.112	1.265	1.310	1.366	1.524
2004	1.795	1.638	1.698	1.705	1.849	1.859	1.869	1.932	1.928	1.947	2.087	2.140
2005	2.212	2.212	2.274	2.410	2.450	2.507	2.308	2.375	2.341	2.461	2.529	2.609
2006	2.594	2.730	2.733	2.805	2.664	2.672	2.772	2.924	3.063	3.084	3.046	3.064
2007	3.162	3.286	3.552	3.362	3.314	3.474	3.847	4.187	3.954	3.997	4.182	4.389
2008	4.800	4.844	4.800	4.906	5.121	5.162	5.287	5.054	4.911	4.702	4.264	3.612
2009	3.105	3.200	3.058	2.930	2.722	3.358	3.157	3.152	3.318	3.438	3.663	3.685
2010	3.778	4.198	4.471	4.403	4.689	4.707	4.798	5.006	4.890	4.926	5.339	5.588
2011	5.738	5.863	5.654	6.252	6.271	6.284	6.290	6.738	6.361	6.265	5.916	6.306
2012	6.022	5.545	5.452	5.457	5.589	5.757	5.799	5.598	5.825	5.784	5.666	6.022

Cuadro 9. Importaciones mensuales en millones de dólares, tendencia-ciclo. Enero 2002- Diciembre 2012

Años	Enero	Febrero	Marzo	Abril	Mayo	Junio	Julio	Agosto	Sep- tiembre	Octubre	Noviem- bre	Diciem- bre
Millones de U\$S												
2002	913	811	734	683	658	654	666	688	718	752	791	834
2003	881	929	977	1.022	1.064	1.104	1.146	1.194	1.249	1.314	1.385	1.461
2004	1.536	1.608	1.674	1.734	1.788	1.837	1.883	1.929	1.976	2.024	2.073	2.122
2005	2.172	2.222	2.270	2.315	2.354	2.387	2.414	2.439	2.465	2.497	2.535	2.576
2006	2.617	2.653	2.687	2.720	2.757	2.800	2.851	2.906	2.964	3.020	3.076	3.131
2007	3.187	3.247	3.309	3.376	3.451	3.538	3.640	3.760	3.899	4.058	4.236	4.424
2008	4.613	4.789	4.939	5.050	5.110	5.110	5.045	4.913	4.715	4.460	4.166	3.860
2009	3.571	3.325	3.143	3.030	2.986	3.000	3.058	3.152	3.275	3.422	3.588	3.767
2010	3.951	4.128	4.291	4.432	4.552	4.656	4.754	4.860	4.985	5.135	5.310	5.503
2011	5.697	5.880	6.037	6.160	6.248	6.303	6.329	6.326	6.291	6.224	6.126	6.005
2012	5.877	5.760	5.671	5.618	5.602	5.614	5.647	5.695	5.758	5.834	5.925	6.020

Cuadro 10. Importaciones en millones de dólares y variación porcentual, según principales usos.
Diciembre y años 2011-2012

Usos	Diciembre			Años		
	2011*	2012*	Variación porcentual	2011*	2012*	Variación porcentual
Millones de U\$S						
Total general	5.987	5.464	-9	73.937	68.514	-7
Bienes de capital	1.257	1.150	-9	13.969	12.137	-13
Bienes de capital excluido equipos de transporte	913	952	4	10.810	9.374	-13
Equipos de transporte industriales	344	198	-42	3.159	2.763	-13
Bienes intermedios	1.634	1.505	-8	21.793	19.995	-8
Suministros industriales elaborados no especificados en otras partidas	1.608	1.470	-9	21.404	19.595	-8
Alimentos y bebidas elaborados fundamentalmente para la industria	26	35	35	390	400	3
Combustibles y lubricantes	717	576	-20	9.413	9.266	-2
Piezas y accesorios para bienes de capital	1.088	1.024	-6	14.919	14.137	-5
Bienes de consumo	692	630	-9	8.040	7.293	-9
Artículos de consumo duraderos no especificados en otra partida	69	68	-1	856	635	-26
Artículo de consumo semiduraderos no especificado en otra partida	206	155	-25	2.457	1.994	-19
Artículo de consumo no duraderos no especificados en otra partida	234	248	6	2.910	3.048	5
Alimentos y bebidas básicos fundamentalmente para el hogar	29	30	3	274	282	3
Alimentos y bebidas elaborados fundamentalmente para el hogar	86	72	-16	931	809	-13
Equipo de transporte no industriales	68	56	-18	611	525	-14
Vehículos automotores de pasajeros	581	564	-3	5.592	5.385	-4
Resto	19	15	-21	209	301	44

Cuadro 11. Balanza comercial en millones de dólares, por zonas económicas y países seleccionados.
Diciembre y año 2012 y variación porcentual respecto a igual período de 2011

Zonas económicas y países seleccionados	Diciembre 2012 ⁴					Año 2012 ⁴				
	Exportación		Importación		Saldo	Exportación		Importación		Saldo
	Millones de U\$S	Var %	Millones de U\$S	Var %	Millones de U\$S	Millones de U\$S	Var %	Millones de U\$S	Var %	Millones de U\$S
Total	5.993	-5	5.464	-9	529	81.205	-3	68.514	-7	12.690
Mercosur	1.838	5	1.510	-16	328	20.294	-2	19.041	-18	1.253
Mercosur (inc.Venezuela)	1.967	1	1.512	-16	455	22.557	--	19.066	-18	3.491
Chile	428	-24	78	-6	350	5.136	6	1.011	-8	4.125
Resto de ALADI	544	-10	285	69	259	7.869	15	2.222	74	5.647
Resto de ALADI (exc.Venezuela)	415	3	284	70	131	5.605	13	2.197	75	3.408
NAFTA	550	-17	951	1	-401	7.172	-6	11.254	3	-4.082
Unión Europea	701	-26	912	-13	-211	11.713	-17	12.274	6	-561
Asean, Corea Rep., China ¹ , Japón e India	785	23	1.322	-4	-537	13.880	--	15.371	-4	-1.491
Medio Oriente	299	44	50	100	249	3.333	1	731	21	2.602
MAGREB y Egipto	213	-4	2	100	211	3.400	-20	171	-25	3.229
Resto	635	-13	353	-33	282	8.408	1	6.440	-29	1.968

⁴ Nota:

Dato estimado para exportaciones Enero-Diciembre 2012

Dato provisorio para importaciones

La inclusión o exclusión de Venezuela en las distintas zonas económicas no afecta el total general

Cuadro 12.1 Exportaciones en millones de dólares y variación porcentual, por Grandes rubros según zonas económicas y países seleccionados.Diciembre 2011-2012

Zonas económicas y países seleccionados	Grandes rubros														
	Total			Productos primarios			Manufacturas de origen agropecuario			Manufacturas de origen industrial			Combustibles y energía		
	2011*	2012°	Variación porcentual	2011*	2012°	Variación porcentual	2011*	2012°	Variación porcentual	2011*	2012°	Variación porcentual	2011*	2012°	Variación porcentual
	Millones de U\$S		%	Millones de U\$S		%	Millones de U\$S		%	Millones de U\$S		%	Millones de U\$S		%
Total	6.316	5.993	-5	1.097	1.245	13	1.915	1.899	-1	2.573	2.365	-8	730	484	-34
Mercosur	1.753	1.838	5	172	195	13	192	197	3	1.189	1.266	6	200	179	-11
Mercosur (inc.Venezuela)	1.954	1.967	1	198	205	4	276	254	-8	1.281	1.328	4	200	179	-11
Chile	563	428	-24	62	30	-52	120	130	8	174	138	-21	207	130	-37
Resto de ALADI	604	544	-10	136	127	-7	210	165	-21	234	242	3	24	10	-58
Resto de ALADI (exc.Venezuela)	403	415	3	111	118	6	126	108	-14	142	179	26	24	10	-58
NAFTA	659	550	-17	47	62	32	137	117	-15	434	331	-24	40	40	-
Unión Europea	942	701	-26	150	181	21	472	337	-29	320	170	-47	-	13	///
ASEAN	262	339	29	85	51	-40	161	271	68	17	17	-	-	-	-
China¹	205	135	-34	18	15	-17	62	111	79	15	8	-47	110	-	-100
Corea Rep.	98	84	-14	53	81	53	45	2	-96	1	1	-	-	-	-
Japón	43	131	205	26	111	327	12	14	17	6	7	17	-	-	-
India	28	96	243	2	2	-	22	89	305	4	5	25	-	-	-
Medio Oriente	207	299	44	127	165	30	39	108	177	41	26	-37	-	-	-
MAGREB y Egipto	221	213	-4	101	104	3	104	103	-1	17	5	-71	-	-	-
Resto	729	635	-13	117	119	2	341	255	-25	123	149	21	148	112	-24

¹ Incluye Hong Kong y Macao.

La inclusión o exclusión de Venezuela en las distintas zonas económicas no afecta el total general

Cuadro 12.2 Exportaciones en millones de dólares y variación porcentual, por Grandes rubros según zonas económicas y países seleccionados. Años 2011-2012

Zonas económicas y países seleccionados	Grandes rubros														
	Total			Productos primarios			Manufacturas de origen agropecuario			Manufacturas de origen industrial			Combustibles y energía		
	2011*	2012*	Variación porcentual	2011*	2012*	Variación porcentual	2011*	2012*	Variación porcentual	2011*	2012*	Variación porcentual	2011*	2012*	Variación porcentual
	Millones de U\$S		%	Millones de U\$S		%	Millones de U\$S		%	Millones de U\$S		%	Millones de U\$S		%
Total	83.950	81.205	-3	20.214	19.542	-3	28.192	27.474	-3	28.915	27.660	-4	6.629	6.528	-2
Mercosur	20.777	20.294	-2	2.528	2.528	-	2.427	2.321	-4	13.824	13.723	-1	1.998	1.722	-14
Mercosur (inc.Venezuela)	22.647	22.557	--	2.773	2.775	--	3.359	3.391	1	14.517	14.658	1	1.998	1.733	-13
Chile	4.843	5.136	6	535	543	1	1.278	1.607	26	1.724	1.694	-2	1.306	1.293	-1
Resto de ALADI	6.847	7.869	15	2.007	2.266	13	2.331	2.586	11	2.386	2.862	20	123	155	26
Resto de ALADI (exc.Venezuela)	4.977	5.605	13	1.762	2.019	15	1.398	1.515	8	1.694	1.926	14	123	145	18
NAFTA	7.616	7.172	-6	565	833	47	1.762	1.711	-3	4.274	3.722	-13	1.016	906	-11
Unión Europea	14.166	11.713	-17	2.910	2.680	-8	7.317	5.934	-19	3.869	3.060	-21	70	39	-44
ASEAN	4.424	4.516	2	1.274	684	-46	2.932	3.630	24	212	199	-6	5	4	-20
China ¹	6.561	5.490	-16	4.748	3.117	-34	1.206	1.632	35	184	138	-25	423	604	43
Corea Rep.	960	1.416	48	441	946	115	505	456	-10	14	15	7	-	-	-
Japón	835	1.223	46	514	824	60	160	207	29	161	192	19	--	-	-100
India	1.093	1.234	13	18	75	317	1.030	1.123	9	45	37	-18	-	-	-
Medio Oriente	3.294	3.333	1	1.219	1.372	13	1.806	1.718	-5	269	242	-10	-	-	-
MAGREB y Egipto	4.231	3.400	-20	2.004	1.937	-3	2.068	1.363	-34	159	99	-38	-	-	-
Resto	8.303	8.408	1	1.450	1.738	20	3.370	3.187	-5	1.793	1.678	-6	1.689	1.805	7

¹ Incluye Hong Kong y Macao.

La inclusión o exclusión de Venezuela en las distintas zonas económicas no afecta el total general

Cuadro 13.1 Importaciones en millones de dólares y variación porcentual por Usos económicos, según zonas económicas y países seleccionados. Diciembre 2011-2012

Zonas económicas y países seleccionados	Usos											
	Total			Bienes de capital			Bienes intermedios			Combustibles y lubricantes		
	2011*	2012*	Variación porcentual	2011*	2012*	Variación porcentual	2011*	2012*	Variación porcentual	2011*	2012*	Variación porcentual
	Millones de U\$S		%	Millones de U\$S		%	Millones de U\$S		%	Millones de U\$S		%
Total	5.987	5.464	-9	1.257	1.150	-9	1.634	1.505	-8	717	576	-20
Mercosur	1.804	1.510	-16	284	247	-13	574	480	-16	32	28	-13
Mercosur (inc.Venezuela)	1.805	1.512	-16	284	247	-13	575	482	-16	32	28	-13
Chile	83	78	-6	3	7	133	58	46	-21	--	-	-100
Resto de ALADI	169	285	69	1	1	-	21	17	-19	112	184	64
Resto de ALADI (exc.Venezuela)	167	284	70	1	1	-	20	16	-20	112	184	64
NAFTA	946	951	1	184	177	-4	276	299	8	241	165	-32
Unión Europea	1.051	912	-13	377	308	-18	291	252	-13	9	7	-22
ASEAN	177	161	-9	42	37	-12	40	35	-13	--	4	///
China¹	903	908	1	243	288	19	213	209	-2	--	--	///
Corea Rep.	112	75	-33	34	16	-53	32	22	-31	--	1	235
Japón	132	128	-3	30	29	-3	18	19	6	--	--	-40
India	55	50	-9	11	3	-73	28	28	-	--	--	-68
Medio Oriente	25	50	100	5	3	-40	8	8	-	--	34	///
MAGREB y Egipto	1	2	100	--	--	247	1	1	-	-	--	///
Resto	529	353	-33	43	34	-21	75	89	19	321	152	-53

Cuadro 13.1 (Conclusión)

Zonas económicas y países seleccionados	Usos											
	Piezas y accesorios para bienes de capital			Bienes de consumo			Vehículos automotores de pasajeros			Resto		
	2011*	2012*	Variación porcentual	2011*	2012*	Variación porcentual	2011*	2012*	Variación porcentual	2011*	2012*	Variación porcentual
	Millones de U\$S		%	Millones de U\$S		%	Millones de U\$S		%	Millones de U\$S		%
Total	1.088	1.024	-6	692	630	-9	581	564	-3	19	15	-21
Mercosur	347	331	-5	168	133	-21	398	290	-27	--	--	56
Mercosur (inc. Venezuela)	348	331	-5	168	133	-21	398	290	-27	--	--	56
Chile	3	7	133	19	18	-5	-	-	-	--	--	-5
Resto de ALADI	1	1	-	34	35	3	-	48	///	--	--	-8
Resto de ALADI (exc. Venezuela)	1	1	-	34	34	-	-	48	///	--	--	-5
NAFTA	106	76	-28	72	95	32	67	137	104	--	--	///
Unión Europea	212	188	-11	103	102	-1	60	55	-8	--	--	-64
ASEAN	58	53	-9	37	33	-11	-	--	///	--	--	-48
China ¹	238	237	--	200	170	-15	8	4	-50	--	--	-54
Corea Rep.	12	17	42	2	1	-50	32	17	-47	--	--	-56
Japón	63	65	3	11	5	-55	10	9	-10	--	--	74
India	6	11	83	10	7	-30	--	1	///	--	--	-13
Medio Oriente	2	2	-	9	3	-67	-	-	-	--	--	11
MAGREB y Egipto	--	--	119	--	--	2	-	-	-	--	--	-15
Resto	38	35	-8	27	27	-	7	2	-71	18	14	-22

¹ Incluye Hong Kong y Macao.

La inclusión o exclusión de Venezuela en las distintas zonas económicas no afecta el total general

Cuadro 13.2 Importaciones en millones de dólares y variación porcentual por Usos económicos según zonas económicas y países seleccionados. Años 2011-2012

Zonas económicas y países seleccionados	Usos											
	Total			Bienes de capital			Bienes intermedios			Combustibles y lubricantes		
	2011*	2012*	Variación porcentual	2011*	2012*	Variación porcentual	2011*	2012*	Variación porcentual	2011*	2012*	Variación porcentual
	Millones de U\$S		%	Millones de U\$S		%	Millones de U\$S		%	Millones de U\$S		%
Total	73.937	68.514	-7	13.969	12.137	-13	21.793	19.995	-8	9.413	9.266	-2
MERCOSUR	23.093	19.041	-18	3.864	2.883	-25	7.628	6.458	-15	694	506	-27
MERCOSUR (inc. Venezuela)	23.117	19.066	-18	3.864	2.884	-25	7.648	6.481	-15	694	506	-27
Chile	1.093	1.011	-8	34	53	56	737	663	-10	1	2	100
Resto de ALADI	1.276	2.222	74	6	4	-33	230	255	11	665	1.473	122
Resto de ALADI (exc. Venezuela)	1.253	2.197	75	6	4	-33	209	232	11	665	1.473	122
NAFTA	10.939	11.254	3	2.477	2.446	-1	3.743	3.632	-3	1.442	1.991	38
Unión Europea	11.617	12.274	6	2.716	2.660	-2	3.713	3.725	--	497	1.166	135
ASEAN	1.965	2.080	6	439	479	9	509	485	-5	3	5	67
China ¹	10.611	9.986	-6	3.049	2.642	-13	2.436	2.311	-5	1	--	-30
Corea Rep.	1.420	1.140	-20	482	141	-71	337	311	-8	5	8	60
Japón	1.415	1.509	7	327	332	2	250	256	2	22	4	-82
India	631	656	4	60	64	7	336	335	--	37	3	-92
Medio Oriente	603	731	21	46	37	-20	137	179	31	336	444	32
MAGREB y Egipto	228	171	-25	2	2	-	173	117	-32	45	44	-2
Resto	9.045	6.440	-29	467	394	-16	1.564	1.269	-19	5.665	3.620	-36

Zonas económicas y países seleccionados	Usos											
	Piezas y accesorios para bienes de capital			Bienes de consumo			Vehículos automotores de pasajeros			Resto		
	2011*	2012*	Variación porcentual	2011*	2012*	Variación porcentual	2011*	2012*	Variación porcentual	2011*	2012*	Variación porcentual
	Millones de U\$S		%	Millones de U\$S		%	Millones de U\$S		%	Millones de U\$S		%
Total	14.919	14.137	-5	8.040	7.293	-9	5.592	5.385	-4	209	301	44
MERCOSUR	5.271	4.418	-16	1.908	1.578	-17	3.723	3.194	-14	5	3	-40
MERCOSUR (inc. Venezuela)	5.274	4.419	-16	1.908	1.578	-17	3.723	3.194	-14	5	3	-40
Chile	72	80	11	248	213	-14	-	--	///	--	--	-73
Resto de ALADI	17	19	12	359	392	9	-	80	///	--	--	-36
Resto de ALADI (exc. Venezuela)	14	17	21	359	391	9	-	80	///	--	--	-35
NAFTA	1.275	1.093	-14	953	1.088	14	1.045	981	-6	4	22	450
Unión Europea	2.934	2.820	-4	1.310	1.317	1	444	582	31	3	4	33
ASEAN	587	761	30	426	349	-18	1	--	-98	--	--	-29
China ¹	2.901	3.186	10	2.187	1.805	-17	38	42	11	1	--	-34
Corea Rep.	376	357	-5	21	17	-19	198	307	55	--	--	-98
Japón	613	726	18	99	67	-32	103	125	21	--	--	175
India	76	147	93	113	99	-12	9	7	-22	--	--	-4
Medio Oriente	16	15	-6	67	56	-16	-	-	-	--	--	-62
MAGREB y Egipto	3	4	33	5	4	-20	-	-	-	--	--	22
Resto	779	510	-35	344	307	-11	30	68	127	196	271	38

¹ Incluye Hong Kong y Macao.

La inclusión o exclusión de Venezuela en las distintas zonas económicas no afecta el total general

Cuadro 14. Exportaciones a Brasil en millones de dólares y variación porcentual, según principales rubros.
Diciembre y años 2011-2012

Rubros	Exportaciones a Brasil					
	Diciembre			Años		
	2011*	2012*	Variación porcentual	2011*	2012*	Variación porcentual
	Millones de U\$S		%	Millones de U\$S		%
Total	1,453	1,568	8	17,346	16,869	-3
Productos primarios	160	175	9	2,298	2,293	--
Animales vivos	--	--	19	1	1	-
Pescados y mariscos sin elaborar	2	1	-50	28	17	-39
Miel	-	-	-	-	1	///
Hortalizas y legumbres sin elaborar	17	21	24	315	274	-13
Frutas frescas	19	15	-21	242	228	-6
Cereales	117	130	11	1,630	1,681	3
Semillas y frutos oleaginosos	1	4	300	10	33	230
Tabaco sin elaborar	1	--	-45	8	7	-13
Lanas sucias	-	-	-	-	-	-
Fibras de algodón	-	-	-	23	2	-91
Minerales metalíferos,escorias y cenizas	-	--	///	--	--	-32
Resto de productos primarios	4	3	-25	42	50	19
Manufacturas de origen agropecuario (MOA)	143	151	6	1,820	1,724	-5
Carnes y sus preparados	9	10	11	113	107	-5
Pescados y mariscos elaborados	8	9	13	123	97	-21
Productos lácteos	30	21	-30	344	289	-16
Otros productos de origen animal	1	1	-	6	6	-
Frutas secas o procesadas	4	4	-	69	69	-
Café, té, yerba mate y especias	--	--	-63	6	3	-50
Productos de molinería	34	50	47	513	540	5
Grasas y aceites	5	5	-	56	61	9
Azúcar y artículos de confitería	8	10	25	46	70	52
Preparados de hortalizas, legumbres y frutas	22	21	-5	261	240	-8
Bebidas, líquidos alcohólicos y vinagre	5	4	-20	74	65	-12
Residuos y desperdicios de la industria alimenticia	2	2	-	15	17	13
Extractos curtientes y tintóreos	6	6	-	73	76	4
Pieles y cueros	1	--	-79	6	3	-50
Lanas elaboradas	--	--	-79	1	1	-
Resto de MOA	8	8	-	115	80	-30
Manufacturas de origen industrial (MOI)	1,013	1,089	8	11,619	11,613	--
Productos químicos y conexos	95	105	11	1,059	1,175	11
Materias plásticas y sus manufacturas	60	61	2	790	733	-7
Cauchos y sus manufacturas	24	19	-21	283	267	-6
Manufacturas de cuero, marroquinería	--	--	///	1	2	100
Papel, cartón, impresos y publicaciones	14	12	-14	193	169	-12
Textiles y confecciones	14	13	-7	204	156	-24
Calzado y sus partes componentes	--	2	301	2	6	200
Manufacturas de piedra, yeso, vidrio	3	2	-33	45	33	-27
Piedras, metales preciosos y sus manufacturas, monedas	-	-	-	--	--	///
Metales comunes y sus manufacturas	40	56	40	657	675	3
Máquinas y aparatos, material eléctrico	73	66	-10	780	738	-5
Material de transporte terrestre	645	747	16	7,385	7,535	2
Vehículos de navegación aérea, marítima y fluvial	36	--	-99	105	6	-94
Resto de MOI	9	6	-33	115	115	-
Combustibles y energía	137	153	12	1,609	1,240	-23
Petróleo crudo	26	-	-100	170	47	-72
Carburantes	68	95	40	1,055	827	-22
Grasas y aceites lubricantes	1	2	100	31	27	-13
Gas de petróleo y otros hidrocarburos	41	53	29	347	330	-5
Energía eléctrica	-	-	-	1	--	-98
Resto de combustibles	--	3	///	5	9	80

Cuadro 15. Importaciones desde Brasil en millones de dólares y variación porcentual, por Usos económicos. Diciembre y años 2011-2012

Usos	Importaciones desde Brasil					
	Diciembre			Años		
	2011*	2012*	Variación porcentual	2011*	2012*	Variación porcentual
	Millones de U\$S		%	Millones de U\$S		%
Total	1.709	1.428	-16	21.944	18.037	-18
Bienes de capital	277	246	-11	3.796	2.826	-26
Bienes intermedios	542	440	-19	7.251	6.089	-16
Combustibles y lubricantes	1	1	-	320	165	-48
Piezas y accesorios para bienes de capital	340	327	-4	5.158	4.346	-16
Bienes de consumo	154	124	-20	1.723	1.431	-17
Vehículos automotores de pasajeros	394	290	-26	3.691	3.178	-14
Resto	--	--	50	5	3	-40

Cuadro 16. Valores unitarios trimestrales, de productos seleccionados exportados. Cuarto trimestre 2010-2012

Productos seleccionados	Año 2010		Año 2011*				Año 2012*		
	Trimestres		Trimestres				Trimestre		
	Cuarto	Primero	Segundo	Tercero	Cuarto	Primero	Segundo	Tercero	Cuarto
	U\$S / tn								
Trigo, duro, excluido para siembra	234	291	309	318	284	244	259	261	274
Maíz, excluido para siembra, en grano	204	247	278	298	293	253	261	266	279
Porotos de soja, excluido para siembra	419	489	499	509	499	475	491	529	588
Cebada cervecera	244	266	278	289	274	261	263	263	270
Carne bovina deshuesada, refrigerada	11.011	11.426	11.780	11.547	11.639	11.215	10.696	10.250	10.831
Carne bovina deshuesada, congelada	5.766	6.128	6.464	6.611	7.320	6.472	6.674	6.402	6.041
Preparaciones y conservas de carne bovina	4.363	4.102	4.481	4.945	4.163	4.025	3.982	3.843	3.509
Carnes y despojos comestibles de gallos o gallinas	1.574	1.568	1.576	1.645	1.683	1.543	1.491	1.578	1.752
Filetes de merluza congelados	2.894	3.251	3.460	3.441	3.371	3.252	3.205	3.145	3.140
Azúcar de caña en bruto, sin aromatizar ni colorear	374	734	1.045	718	730	1.395	1.419	630	448
Aceite de soja, en bruto incluso desgomado	934	1.048	1.205	1.233	1.145	1.121	1.164	1.136	1.121
Aceite de girasol, en bruto	1.122	1.253	1.285	1.290	1.182	1.086	1.128	1.172	1.170
Harina y "pellets" de la extracción de aceite de soja	358	388	377	370	344	339	409	493	537
Harina de trigo	394	403	429	435	410	369	372	391	440
Tops de lana peinada	8.129	9.508	10.969	11.876	11.336	10.592	11.640	9.996	8.798
Cueros y pieles bovinos o equinos curtidos o "crust"	6.236	6.687	7.590	7.543	8.153	7.382	6.917	7.300	7.306
Aceites crudos de petróleo	570	648	796	718	769	758	746	726	722
Naftas para petroquímica	741	855	970	934	865	885	906	759	842
Gas natural en estado gaseoso	748	766	828	1.029	1.090	1.120	1.102	1.279	1.269
Gas licuado de petróleo	629	696	760	799	791	770	745	732	755
Biodiesel	988	1.196	1.249	1.276	1.204	1.169	1.168	1.106	1.079

NOTA METODOLÓGICA

- El valor de las exportaciones de diciembre de 2012 debe considerarse como una estimación preliminar en razón de haberse efectuado con el 13,3% de documentación en trámite, que en muchos casos corresponde a operaciones que aún no han sido confirmadas a la Dirección General de Aduanas por los operadores, ya que éstas están pendientes dentro del plazo permitido por la legislación.

Ajuste estacional y tendencia-ciclo: a partir de la publicación de las cifras del comercio exterior correspondientes a abril de 2004, se realiza el ajuste estacional de las series de exportaciones e importaciones por el método directo, utilizando el programa X12-ARIMA desarrollado por el «U.S. Census Bureau». También se elabora la estimación de la Tendencia-Ciclo de dichas series, que surge de eliminar de la serie original, además de las fluctuaciones estacionales, las alteraciones de carácter no estacional (huelgas, efectos climáticos inesperados, etc.). Al eliminar estos factores, el indicador refleja la tendencia, lo que supone poder estimar sin interferencias la evolución histórica. El informe de prensa con fecha 30 de junio de 2004, presenta un ANEXO donde se brinda una descripción metodológica del método de desestacionalización y estimación de la tendencia-ciclo.

Las opciones del programa de desestacionalización que se utilizarán en los próximos meses para **Exportaciones** son: período considerado (a partir de enero-96; extensión con un año de pronósticos mediante el modelo: ARIMA log (0 1 1)(0 1 1)₁₂; ajuste por outliers; ajuste por año bisiesto); Para **Importaciones**: período considerado (a partir de enero-96; extensión con un año de pronósticos mediante el modelo Modelo ajustado: ARIMA log (1 1 1)(0 1 1)₁₂; ajuste de efecto por días de actividad-efecto trading days-; ajuste de efecto pascuas con un día de impacto gradual; ajuste de variaciones por outliers).

- Cifras estimadas. En ocasión de la publicación de la Información de Prensa del Intercambio Comercial Argentino suelen practicarse modificaciones en las cifras de los meses anteriores, especialmente en los valores de exportación. Estas modificaciones, habitualmente de poca magnitud, obedecen a múltiples razones. Si bien el valor informado se construye fundamentalmente sobre la base de operaciones realizadas y perfeccionadas desde el punto de vista documental, existe un porcentaje de operaciones cuyo valor debe ser estimado ya que se encuentra pendiente, al momento de brindar la información, aún cuando están dentro del plazo permitido por la legislación. Asimismo hay operaciones que han sido oficializadas por un valor, se efectivizan por un valor inferior, y se demora la carga del post embarque (documento en donde se consigna el valor definitivo), razón por la cual también deben ser estimadas. Finalmente, la aplicación de regímenes tales como el de precios revisables (petróleo), con ajuste de precios en función a la calidad (concentrado de minerales) así como las operaciones en consignación, permiten a los exportadores modificar los valores declarados en el momento de la exportación en plazos que van de los 60 a los 180 días del embarque.
 - Por lo general no se realizan modificaciones en las cifras de importación salvo las practicadas a fin de cada año por la recuperación por parte de los importadores de mercaderías que fueran enviadas previamente a rezago y registradas como tal.
- En virtud de la resolución 281/98, los exportadores de minerales tienen opción de modificar el valor de sus transacciones en virtud de las variaciones en la cantidad y en la ley del mineral constatadas por el comprador. Esta opción puede ser ejercida dentro de los 6 meses de embarque, con posibilidades de prorrogar este plazo por otros seis meses. Las estimaciones publicadas en el presente informe fueron elaboradas a partir del comportamiento observado en las operaciones ya rectificadas. Para el mes de diciembre de 2012, el período considerado es el correspondiente al **trimestre noviembre 2011 - enero 2012**.
- A partir del mes de enero de 2004 se han incluido las exportaciones e importaciones bajo el régimen de courier.
- Las variaciones porcentuales de precios y cantidades de las exportaciones e importaciones del período analizado se construyeron sobre la base de un índice de precios mensual del tipo Paasche con base 1997=100. Estas variaciones pueden diferir de las publicadas en «Índices de Precios y Cantidades de Comercio Exterior, base 1993=100» ya que responden a diferentes períodos base y frecuencias de cálculo.
- Los índices de precios del tipo Paasche se construyen considerando las cantidades del período de cálculo, razón por la cual son sensibles a los cambios en la composición del comercio exterior.
- A partir del mes de enero de 2012, la clasificación de las exportaciones por Grandes rubros ha sido ampliada en los distintos subrubros, la misma contempla los cambios producidos en el comercio en los últimos años.

Zonas Económicas:

Mercosur (Mercado Común del Sur): incluye Argentina, Brasil, Paraguay, Uruguay y Venezuela (incluye zonas francas de Brasil y Uruguay).

Chile: incluye: zonas francas de Iquique y Punta Arenas.

Resto de ALADI (Asociación Latinoamericana de Integración): incluye Bolivia, Colombia, Cuba, Ecuador, Panamá y Perú (incluye zonas francas)

NAFTA (Tratado de Libre Comercio de América del Norte): incluye Estados Unidos, Canadá y México.

UE (Unión Europea): incluye Austria, Bélgica, Bulgaria, Dinamarca, España (incluye Islas Canarias), Finlandia, Francia (incluye Mónaco), Grecia, Irlanda, Italia (incluye San Marino), Luxemburgo, Países Bajos, Portugal, Reino Unido, República Federal de Alemania, Suecia, Chipre, Eslovaquia, Eslovenia, Estonia, Hungría, Letonia, Lituania, Malta, Polonia, República Checa y Rumania.

ASEAN (Asociación de las Naciones del Sudeste Asiático): incluye Brunei Darussalam, Camboya, Filipinas, Indonesia, Laos, Malasia, Myanmar, Singapur, Tailandia y Viet Nam.

Medio Oriente incluye: Arabia Saudita, Bahrein, Emiratos Árabes Unidos, Irán, Iraq, Israel, Jordania, Kuwait, Líbano, Omán, Qatar, República de Yemen, Siria y Palestina.

Egipto y la Unión del MAGREB Árabe incluye: Argelia, Libia, Marruecos, Túnez y Mauritania.

Signos convencionales

* Dato provisorio

— Dato ínfimo, menos de la mitad del último dígito mostrado

- Dato igual a cero

e Dato estimado

. Dato no registrado

/// Dato que no corresponde presentar debido a la naturaleza de las cosas