



REPÚBLICA ARGENTINA
MINISTERIO DE ECONOMÍA Y FINANZAS PÚBLICAS
INSTITUTO NACIONAL DE ESTADÍSTICA Y CENSOS

Instituto Nacional
de Estadística
y Censos **indec**

Buenos Aires, 23 de enero de 2014

Intercambio Comercial Argentino

Datos provisorios del año 2012 y cifras estimadas del año 2013

1. Presentación de los principales resultados

En el mes de diciembre de 2013 la balanza comercial marcó un superávit de 272 millones de dólares, cifra que representó una disminución del 67% con respecto al mismo mes del año anterior.

Es el resultado de un mes en el que las exportaciones reportaron ingresos por 5.447 millones de dólares, mientras que las importaciones ascendieron a 5.175 millones de dólares.

El menor valor exportado (-13%) con respecto al mismo mes del año anterior resultó por un descenso de las cantidades (-10%) y los precios (-4%).

Los subrubros que registraron mayores aumentos (en valores absolutos) en las exportaciones fueron: Productos lácteos, Residuos y desperdicios de la industria alimenticia, Pescados y mariscos sin elaborar, Piel y cueros y Materias plásticas y sus manufacturas, entre otros.

El valor de las importaciones fue 5% menor que en igual mes de 2012, debido a la caída de las cantidades (-7%), ya que los precios aumentaron el 2%. Los rubros que registraron bajas fueron: Piezas y accesorios para Bienes de capital, Bienes de consumo, Bienes intermedios, Bienes de capital y Combustibles y lubricantes; en tanto los Vehículos automotores de pasajeros crecieron.

En el año 2013 la balanza comercial fue superavitaria en 9.024 millones de dólares, y disminuyó un 27% con respecto a igual período del año anterior. El total exportado fue de 83.026 millones de dólares contra 74.002 millones de dólares desembolsados en importaciones. Estos datos muestran una variación positiva del 3% para las exportaciones y del 8% para las importaciones, en comparación con el mismo período del año anterior.

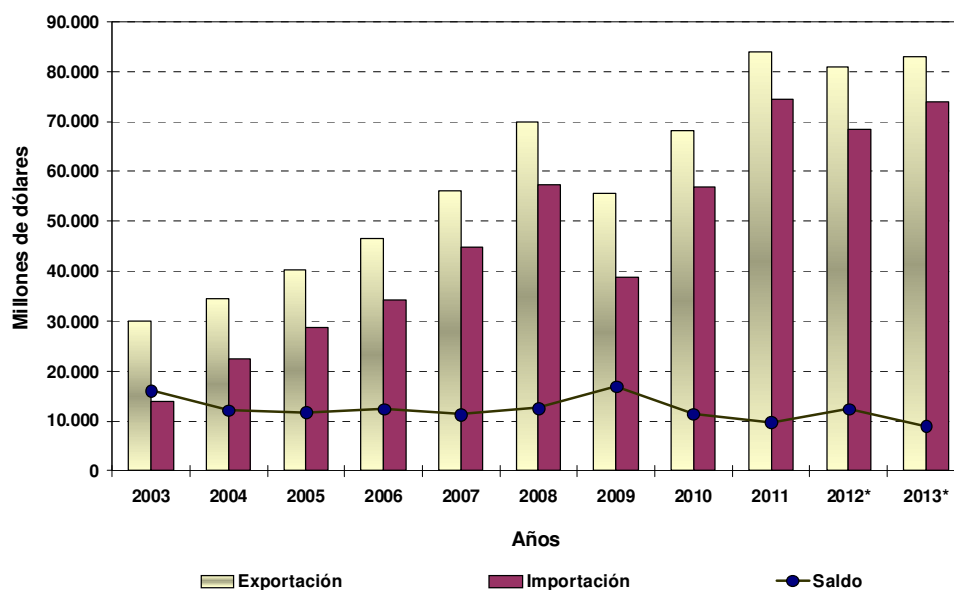
El comercio con el MERCOSUR (inc. Venezuela) -principal socio comercial-, concentró el 35% de las exportaciones argentinas, y el 28% de las compras realizadas al exterior. Si se toma como referencia el mes de diciembre del año anterior, las exportaciones a dicho bloque mostraron una variación negativa del 6%, y las importaciones provenientes del mismo disminuyeron el 4%. El saldo comercial en diciembre de 2013 resultó superavitario en 435 millones de dólares.

Cuadro 1. Intercambio comercial argentino en millones de dólares y variaciones porcentuales.
Años 2012-2013

Período	Exportación				Importación				Saldo	
	2012 *	2013 °	Variación porcentual		2012*	2013 *	Variación porcentual			
			igual período año anterior	acumulado igual período año anterior			igual período año anterior	acumulado igual período año anterior		
Millones de U\$S			%		Millones de U\$S		%		Millones de U\$S	
Total anual	80.927	83.026	3	3	68.508	74.002	8	8	12.419	9.024
Enero	5.625	5.665	1	1	5.357	5.385	1	1	268	280
Febrero	6.004	5.743	-4	-2	4.758	5.223	10	5	1.246	521
Marzo	6.197	5.968	-4	-3	5.199	5.458	5	5	998	510
Abril	6.713	7.565	13	2	4.860	6.414	32	11	1.853	1.152
Mayo	7.420	8.429	14	4	6.043	7.091	17	13	1.377	1.338
Junio	7.009	7.551	8	5	6.099	6.396	5	11	910	1.155
Julio	7.644	7.828	2	5	6.367	7.058	11	11	1.277	770
Agosto	7.701	7.735	--	4	6.312	7.167	14	12	1.389	568
Septiembre	6.794	6.995	3	4	5.906	6.146	4	11	888	849
Octubre	6.882	7.271	6	4	6.315	6.561	4	10	567	710
Noviembre	6.643	6.829	3	4	5.832	5.928	2	9	811	901
Diciembre	6.295	5.447	-13	3	5.460	5.175	-5	8	835	272

Nota: Los totales por suma pueden no coincidir por redondeo en las cifras parciales.

Gráfico 1. Intercambio comercial argentino en millones de dólares. Años 2003-2013



Cuadro 2. Exportaciones e importaciones en millones de dólares, según Grandes rubros y Usos económicos y variación porcentual. Años 2012-2013

Rubros/Usos	Diciembre ³			Años ³		
	2012*	2013°	Variación porcentual	2012*	2013°	Variación porcentual
	Millones de U\$S		%	Millones de U\$S		%
EXPORTACIÓN						
Total	6.295	5.447	-13	80.927	83.026	3
Productos primarios	1.295	694	-46	19.050	19.302	1
Manufacturas de origen agropecuario	1.970	2.207	12	27.474	30.059	9
Manufacturas de origen industrial	2.470	2.249	-9	27.520	28.413	3
Combustibles y energía	560	297	-47	6.883	5.252	-24
IMPORTACIÓN						
Total	5.460	5.175	-5	68.508	74.002	8
Bienes de capital	1.127	1.108	-2	11.810	12.767	8
Bienes intermedios	1.505	1.439	-4	19.994	19.573	-2
Combustibles y lubricantes	573	558	-3	9.267	11.415	23
Piezas y accesorios para bienes de capital	1.047	914	-13	14.461	15.419	7
Bienes de consumo	630	531	-16	7.292	7.508	3
Vehículos automotores de pasajeros	564	604	7	5.384	7.096	32
Resto	14	22	57	301	225	-25

³ Dato estimado para exportaciones enero-diciembre 2013
Dato provisorio para importaciones

2. Exportaciones

Exportaciones por Grandes rubros en diciembre

El principal descenso interanual en valores absolutos correspondió al rubro Productos primarios que bajó el 46% debido a una caída conjunta de cantidades y precios (-38% y -14% respectivamente). También decrecieron los Combustibles y energía con una variación negativa del 47% debido a un descenso de las cantidades (-45%) y de los precios (-3%); y las Manufacturas de origen industrial (-9%), como consecuencia de la baja de las cantidades (-12%) ya que los precios aumentaron el 3%. Por su parte las Manufacturas de origen agropecuario aumentaron (12%) debido a una suba de las cantidades (19%), mientras los precios disminuyeron (-6%).

A nivel de productos el incremento en las exportaciones se observó por las mayores ventas de Productos lácteos (leche entera en polvo hacia Argelia y Venezuela); Residuos y desperdicios de la industria alimenticia (preparaciones para la alimentación de animales a Países Bajos, Chile, y Viet Nam) y Pescados y mariscos sin elaborar (camarones, langostinos y otros a Japón y Estados Unidos). Le siguió el aumento de Pieles y cueros (cueros y pieles curtidos de bovino hacia Alemania) y Materias plásticas y sus manufacturas (polímeros de etileno a Brasil y politereftalato de etileno hacia Venezuela).

Dentro de los productos que mostraron una disminución en sus exportaciones en diciembre con respecto a igual mes del año anterior, mencionamos a los Cereales, Petróleo crudo, Carburantes, Grasas y aceites, y Piedras, metales preciosos y sus manufacturas, monedas, entre otros. (Ver cuadro 3, pág. 4).

Exportaciones por Grandes rubros en el año

El aumento en el valor de las exportaciones (3%) se explicó por una suba de cantidades (3%) ya que los precios disminuyeron el 1%.

El rubro que evidenció el incremento más significativo fue Manufacturas de origen agropecuario que tuvo una variación del 9%, debido a la suba en las cantidades vendidas (10%) y la baja de los precios (-1%). Por su parte, el aumento de las exportaciones de Manufacturas de origen industrial (3%), resultó de un ascenso en las cantidades (6%) y una baja en los precios (-2%). Los Productos primarios (1%) crecieron como consecuencia de la suba de los precios (6%) ya que las cantidades bajaron (-5%); y por último, los Combustibles y energía descendieron el 24% como resultado de una caída conjunta de cantidades vendidas (-19%) y precios (-5%). (Ver cuadro 5 pág. 6).

Exportaciones de productos en diciembre y en el año en términos de valor absoluto

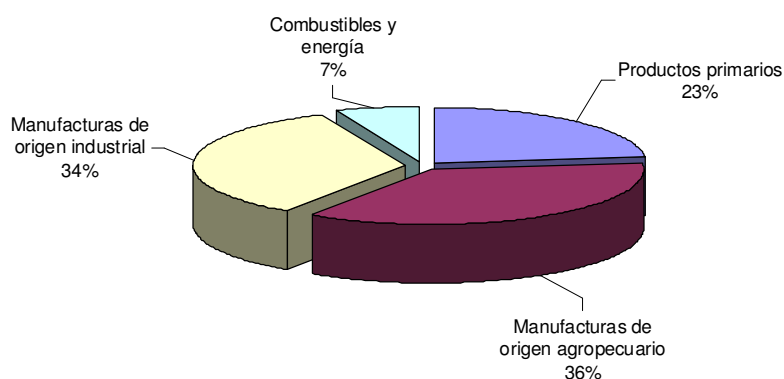
En diciembre los principales productos exportados en términos de valor absoluto fueron: harinas y "pellets" de soja, vehículos automóviles terrestres, aceite de soja, piedras y metales preciosos, leches preparadas, Materias plásticas y sus manufacturas, restos de residuos alimenticios y preparados para animales, partes y piezas de vehículos y tractores, aluminio y mineral de cobre y sus concentrados.

Durante el año, además de los productos mencionados para el mes, se destacaron el maíz, porotos de soja, Petróleo crudo y resto de carburantes. (Ver cuadros 3, pág. 4 y 6, pág. 7).

Estructura de las exportaciones en el año

Las Manufacturas de origen agropecuario y las Manufacturas de origen industrial fueron los rubros de mayor participación en las exportaciones argentinas con el 36% y 34% del valor total, respectivamente.

Gráfico 2. Composición de las exportaciones. Año 2013



Cuadro 3. Exportaciones en millones de dólares y variación porcentual, según principales rubros.
Diciembre y años 2012-2013

Rubros	Diciembre			Años		
	2012*	2013*	Variación porcentual	2012*	2013*	Variación porcentual
	Millones de U\$S		%	Millones de U\$S		%
Total	6.295	5.447	-13	80.927	83.026	3
Productos primarios	1.295	694	-46	19.050	19.302	1
Animales vivos	2	2	-	26	19	-27
Pescados y mariscos sin elaborar	70	109	56	990	1.332	35
Miel	13	14	8	215	234	9
Hortalizas y legumbres sin elaborar	73	26	-64	699	491	-30
Frutas frescas	45	32	-29	1.017	1.165	15
Cereales	735	215	-71	9.530	8.977	-6
Semillas y frutos oleaginosos	85	80	-6	3.796	5.051	33
Tabaco sin elaborar	28	42	50	370	366	-1
Lanas sucias	7	8	14	41	48	17
Fibra de algodón	10	5	-50	108	48	-56
Minerales metalíferos, escorias y cenizas	218	150	-31	2.116	1.424	-33
Resto de productos primarios	9	12	33	142	147	4
Manufacturas de origen agropecuario (MOA)	1.970	2.207	12	27.474	30.059	9
Carnes y sus preparados	160	164	3	1.942	2.250	16
Pescados y mariscos elaborados	35	30	-14	327	345	6
Productos lácteos	101	212	110	1.294	1.628	26
Otros productos de origen animal	6	7	17	66	69	5
Frutas secas o procesadas	14	14	-	146	202	38
Café, té, yerba mate y especias	11	14	27	180	221	23
Productos de molinería y sus preparaciones	94	92	-2	1.184	1.001	-15
Grasas y aceites	403	324	-20	5.929	5.757	-3
Azúcar, cacao y artículos de confitería	44	60	36	465	444	-5
Preparados de hortalizas, legumbres y frutas	97	123	27	1.371	1.443	5
Bebidas, líquidos alcohólicos y vinagre	83	102	23	1.033	1.107	7
Residuos y desperdicios de la ind.alimenticia	763	856	12	11.669	13.355	14
Extractos curtientes y tintóreos	32	38	19	372	464	25
Piel y cueros	69	105	52	880	1.088	24
Lanas elaboradas	14	21	50	158	171	8
Resto de MOA	44	46	5	459	515	12
Manufacturas de origen industrial (MOI)	2.470	2.249	-9	27.520	28.413	3
Productos químicos y conexos	461	405	-12	5.640	5.580	-1
Materias plásticas y sus manufacturas	111	140	26	1.388	1.443	4
Caucho y sus manufacturas	29	34	17	393	421	7
Manufacturas de cuero, marroquinería, etc	4	3	-25	45	37	-18
Papel, cartón, impresos y publicaciones	38	47	24	524	551	5
Textiles y confecciones	27	30	11	328	331	1
Calzado y sus partes componentes	4	2	-50	34	34	-
Manufacturas de piedra, yeso, vidrio, etc.	13	14	8	187	171	-9
Piedras, metales preciosos y sus manufacturas, monedas	254	181	-29	2.575	2.353	-9
Metales comunes y sus manufacturas	258	286	11	2.835	2.796	-1
Máquinas y aparatos, material eléctrico	210	224	7	2.369	2.522	6
Material de transporte terrestre	889	822	-8	9.568	11.385	19
Vehículos de navegación aérea, marítima y fluvial	117	7	-94	996	210	-79
Resto de MOI	55	56	2	638	579	-9
Combustibles y energía	560	297	-47	6.883	5.252	-24
Petróleo crudo	142	-	-100	2.608	1.729	-34
Carburantes	290	190	-34	3.107	2.620	-16
Grasas y aceites lubricantes	7	5	-29	105	71	-32
Gas de petróleo y otros hidrocarburos gaseosos	114	96	-16	809	713	-12
Energía eléctrica	-	-	-	137	--	-100
Resto de combustibles	8	6	-25	118	119	1

3. Importaciones

Importaciones por Uso económico en diciembre

En el mes de diciembre las importaciones descendieron el 5% con respecto al mismo mes del año anterior. Los rubros que registraron bajas en cuanto a valores absolutos fueron: Piezas y accesorios para bienes de capital (motores de émbolo de Alemania; y partes y accesorios de carrocerías desde Brasil); Bienes de consumo (fungicidas de Brasil, y motocicletas con motor de émbolo alternativo de China). Le siguieron los Bienes intermedios (semielaborados de hierro de México y productos planos de hierro de Brasil); los Bienes de capital (automotores para vías férreas, y máquinas automáticas para procesamiento de datos desde China); y por último los Combustibles y lubricantes (gas natural en estado gaseoso de Bolivia y gas natural licuado desde Qatar). El uso que evidenció aumento fue Vehículos automotores de pasajeros (vehículos para el transporte de personas principalmente desde Brasil).

Importaciones de productos en diciembre y en el año en términos de valor absoluto

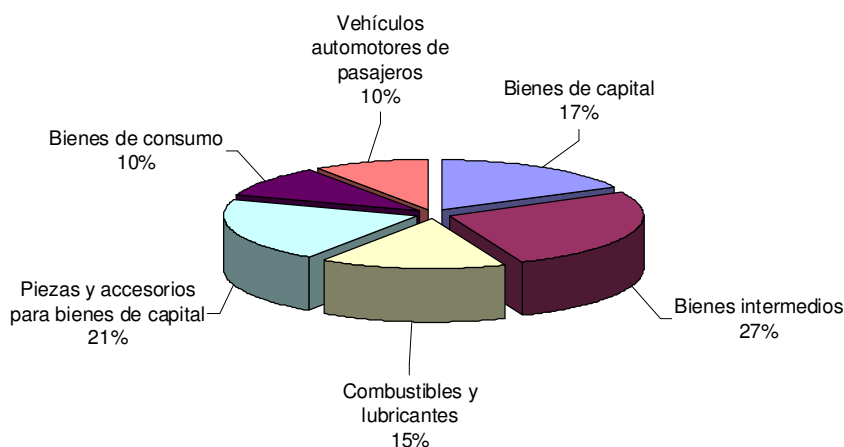
En el mes de diciembre los productos que sobresalieron fueron: vehículos para transporte de personas, gas oil, gas natural licuado, calderas de vapor acuotubulares, circuitos impresos con componentes eléctricos, energía eléctrica, partes y accesorios de carrocerías de vehículos automóviles, minerales de hierro, partes para aparatos eléctricos de telefonía o telegrafía, y coches de viajeros para vías férreas o similares.

Durante el año, además de los productos mencionados para el mes, se destacaron las compras de gas natural en estado gaseoso, partes y accesorios de vehículos automóviles, y minerales de hierro.

Estructura de las importaciones en el año

Los Bienes intermedios representaron el 27% de las importaciones argentinas, le siguieron en importancia las Piezas y accesorios para bienes de capital con el 21% y los Bienes de capital con el 17% del total.

Gráfico 3. Composición de las importaciones. Año 2013



Cuadro 4. Importaciones en millones de dólares y variación porcentual, según principales Usos económicos
Diciembre y años 2012-2013

Usos	Diciembre			Años		
	2012*	2013*	Variación porcentual	2012*	2013*	Variación porcentual
	Millones de U\$S		%	Millones de U\$S		%
Total general	5.460	5.175	-5	68.508	74.003	8
Bienes de capital	1.127	1.108	-2	11.810	12.767	8
Bienes de capital excluido equipos de transporte	929	869	-6	9.047	9.685	7
Equipos de transporte industriales	198	239	21	2.763	3.082	12
Bienes intermedios	1.505	1.439	-4	19.994	19.573	-2
Suministros industriales elaborados no especificados en otras partidas	1.470	1.418	-4	19.593	19.158	-2
Alimentos y bebidas elaborados fundamentalmente para la industria	35	20	-43	400	415	4
Combustibles y lubricantes	573	558	-3	9.267	11.415	23
Piezas y accesorios para bienes de capital	1.047	914	-13	14.461	15.419	7
Bienes de consumo	630	531	-16	7.292	7.508	3
Artículos de consumo duraderos no especificados en otra partida	68	62	-9	635	720	13
Artículos de consumo semiduraderos no especificado en otra partida	155	133	-14	1.993	1.960	-2
Artículos de consumo no duraderos no especificados en otra partida	248	194	-22	3.048	3.105	2
Alimentos y bebidas básicos fundamentalmente para el hogar	30	45	50	282	351	24
Alimentos y bebidas elaborados fundamentalmente para el hogar	72	59	-18	809	777	-4
Equipos de transporte no industriales	56	38	-32	525	594	13
Vehículos automotores de pasajeros	564	604	7	5.384	7.096	32
Resto	14	22	57	301	225	-25

4. Valores, precios y cantidades de las exportaciones e importaciones

Cuadro 5. Variación porcentual con respecto al mismo período del año anterior de los valores, precios y cantidades de las exportaciones e importaciones. Diciembre y año 2013

Rubros y Usos	Variación porcentual respecto a igual período del año 2012					
	Diciembre			Año		
	Valor	Precio	Cantidad	Valor	Precio	Cantidad
Exportación	-13	-4	-10	3	-1	3
Productos primarios	-46	-14	-38	1	6	-5
Manufacturas de origen agropecuario (MOA)	12	-6	19	9	-1	10
Manufacturas de origen industrial (MOI)	-9	3	-12	3	-2	6
Combustibles y energía	-47	-3	-45	-24	-5	-19
Importación	-5	2	-7	8	3	5
Bienes de capital	-2	6	-7	8	2	6
Bienes intermedios	-4	-3	-1	-2	3	-5
Combustibles y lubricantes	-3	-1	-2	23	-1	24
Piezas y accesorios para bienes de capital	-13	-	-13	7	1	5
Bienes de consumo, incluido vehículos automotores de pasajeros	-5	-	-5	15	4	11
Bienes de consumo	-16	.	.	3	.	.
Vehículos automotores de pasajeros	7	.	.	32	.	.
Resto	57	.	.	-25	.	.

Cuadro 6. Productos seleccionados de exportación según diferencias absolutas, en millones de dólares.
Años 2012-2013

Productos seleccionados	Años		Diferencias absolutas
	2012*	2013 ^e	
	Millones de U\$S		
Total exportaciones	80.927	83.026	2.099
Total de productos seleccionados	57.413	59.108	1.695
Harina y "pellets" de la extracción de aceite de soja	10.549	11.848	1.299
Maíz, excluido para siembra, en grano	4.703	5.986	1.283
Porotos de soja, excluido para siembra	3.158	4.431	1.273
Vehículos automóviles para el transporte de mercancías	3.836	4.662	826
Vehículos automóviles para el transporte de personas	3.959	4.661	702
Preparaciones de los tipos utilizados para la alimentación de los animales	523	846	323
Camarones y langostinos	477	720	243
Carnes y despojos comestibles de gallos o gallinas	530	730	200
Leche entera en polvo	769	951	182
Aceite de soja, en bruto incluso desgomado	4.204	4.375	171
Cebada, excluida para siembra	843	1.011	168
Cueros y pieles bovinos o equinos curtidos o "crust"	597	745	148
Herbicidas, inhibidores de germinación y reguladores de crecimiento de las plantas	184	320	136
Cajas de cambio y sus partes	638	758	120
Aluminio en bruto	542	636	94
Peras	364	457	93
Vino de uva fresca	929	996	67
Manzanas	117	171	54
Carne bovina deshuesada, congelada	303	356	53
Carne bovina deshuesada, refrigerada	689	734	45
Semilla de girasol	101	145	44
Filetes de merluza congelados	190	232	42
Limonas	201	242	41
Insecticidas	144	185	41
Ajos	128	150	22
Miel natural	215	234	19
Tops de lana peinada	136	141	5
Trigo, duro, excluido para siembra	2.950	785	-2165
Aceites crudos de petróleo	2.608	1.729	-879
Minerales de cobre y sus concentrados	1.534	952	-582
Biodiesel	1.778	1.227	-551
Aceite de girasol, en bruto	799	466	-333
Harina de trigo	343	59	-284
Naftas para petroquímica	558	288	-270
Porotos	362	130	-232
Oro para uso no monetario	2.260	2.112	-148
Minerales de plata y sus concentrados	426	330	-96
Tubos y perfiles huecos sin costura de hierro o acero	1.060	974	-86
Plata en bruto	308	231	-77
Maníes preparados o conservados	535	474	-61
Urea con contenido de nitrógeno > 45 %	142	90	-52
Butanos licuados	249	205	-44
Gas licuado de petróleo	173	133	-40
"Pellets" de harina de extracción de girasol	144	124	-20
Sorgo granífero, excluido para siembra	553	533	-20
Productos laminados planos de hierro o acero sin alear	147	128	-19
Propano licuado excluido crudo	311	292	-19
Naftas excluidas para petroquímica	533	519	-14
Jugos de frutas u otros frutos o de hortalizas, sin alcohol	492	487	-5
Preparaciones y conservas de carne bovina	119	117	-2
Resto	23.514	23.918	404

Nota: Durante el año 2013 se mantendrá la presente selección de productos por ser los más representativos del año anterior.

Cuadro 7. Valores unitarios trimestrales, de productos seleccionados exportados. Cuarto trimestre 2011-2013

Productos seleccionados	Año 2011	Año 2012*				Año 2013*			
	Trimestre	Trimestre				Trimestre			
	4°	1°	2°	3°	4°	1°	2°	3°	4°
	U\$S / tn								
Trigo, duro, excluido para siembra	284	244	259	261	275	299	312	--	--
Maíz, excluido para siembra, en grano	293	253	261	266	279	280	279	271	295
Sorgo granífero, excluido para siembra	217	217	187	191	225	231	225	204	190
Cebada, excluida para siembra	261	238	250	262	252	273	295	294	237
Porotos de soja, excluidos para siembra	499	475	491	529	589	510	525	522	529
Carne bovina deshuesada, refrigerada	11.639	11.200	10.697	10.279	10.824	10.424	10.146	9.447	9.969
Carne bovina deshuesada, congelada	7.320	6.472	6.674	6.394	6.054	5.818	5.635	5.333	4.835
Preparaciones y conservas de carne bovina	4.163	4.025	3.982	3.841	3.509	3.446	3.449	3.341	3.305
Filetes de merluza congelados	3.371	3.251	3.205	3.141	3.142	3.130	3.071	2.978	2.961
Harina de trigo	410	369	372	391	440	495	529	546	611
Aceite de soja, en bruto incluso desgomado	1.145	1.121	1.164	1.136	1.121	1.098	993	886	889
Aceite de girasol, en bruto	1.182	1.086	1.128	1.172	1.170	1.140	1.115	1.166	1.029
Harina y "pellets" de la extracción de aceite de soja	344	341	411	488	537	516	460	480	500
Cueros y pieles bovinos o equinos curtidos o "crust"	8.153	7.376	6.918	7.303	7.305	6.601	7.145	7.119	6.833
Tops de lana peinada	11.338	10.587	11.634	10.017	8.798	9.387	10.010	8.450	9.335
Biodiesel	1.204	1.169	1.168	1.106	1.079	1.048	935	868	886
Aceites crudos de petróleo	769	759	750	737	724	748	679	736	736
Naftas excluidas para petroquímica	864	984	925	859	867	876	830	816	846
Naftas para petroquímica	865	956	945	825	857	833	768	789	850
Gas natural en estado gaseoso	1.090	1.124	1.090	1.272	1.277	1.292	1.315	1.391	1.383
Propano licuado excluido crudo	787	690	661	656	708	662	641	714	767
Butanos licuados	851	863	751	660	824	810	700	765	830
Gas licuado de petróleo	791	760	692	738	740	653	672	771	801

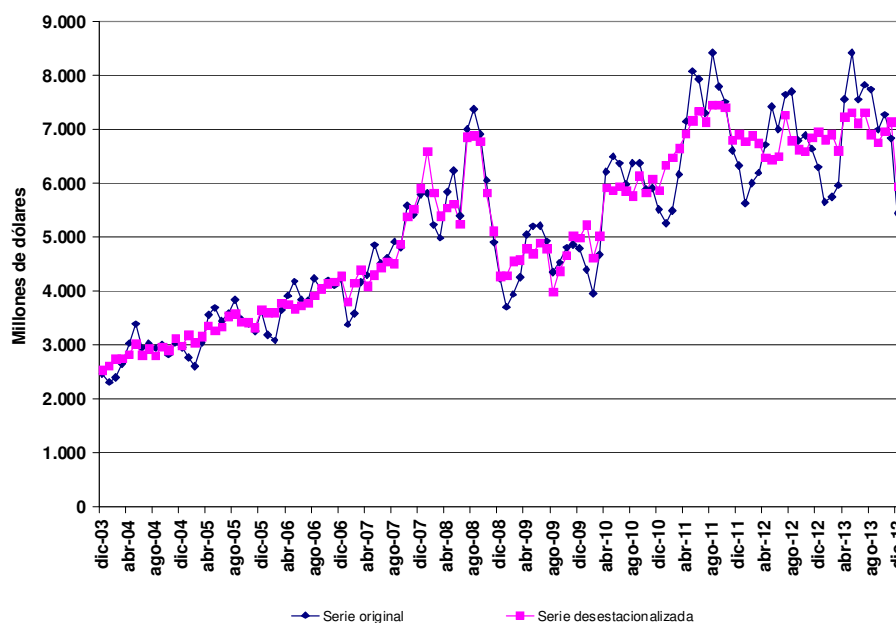
5. Series desestacionalizadas y tendencia-ciclo

Exportaciones desestacionalizadas y tendencia-ciclo. En términos desestacionalizados, las exportaciones disminuyeron el 16,8% en el mes de diciembre con respecto al mes anterior. La tendencia-ciclo² por su parte, registró una variación negativa del 0,6% en diciembre con respecto al mes anterior.

Cuadro 8. Exportaciones mensuales en millones de dólares, serie desestacionalizada. Enero 2003 - Diciembre 2013

Años	Enero	Febrero	Marzo	Abril	Mayo	Junio	Julio	Agosto	Septiembre	Octubre	Noviembre	Diciembre
Millones de U\$S												
2003	2.451	2.509	2.379	2.277	2.724	2.712	2.677	2.265	2.333	2.486	2.593	2.534
2004	2.626	2.752	2.761	2.834	3.034	2.814	2.930	2.810	2.974	2.918	3.128	2.994
2005	3.185	3.058	3.167	3.362	3.276	3.338	3.538	3.587	3.435	3.428	3.336	3.657
2006	3.605	3.603	3.783	3.761	3.686	3.742	3.780	3.928	4.055	4.139	4.183	4.282
2007	3.805	4.161	4.402	4.095	4.310	4.443	4.554	4.519	4.876	5.390	5.522	5.905
2008	6.596	5.834	5.395	5.554	5.622	5.253	6.868	6.881	6.781	5.827	5.120	4.289
2009	4.294	4.557	4.583	4.799	4.699	4.902	4.791	3.995	4.370	4.666	5.026	4.988
2010	5.234	4.617	5.029	5.926	5.871	5.939	5.861	5.769	6.147	5.834	6.084	5.877
2011	6.337	6.482	6.653	6.917	7.170	7.336	7.137	7.450	7.452	7.407	6.803	6.906
2012	6.777	6.887	6.752	6.477	6.444	6.502	7.266	6.791	6.633	6.593	6.845	6.957
2013	6.816	6.917	6.603	7.240	7.313	7.115	7.312	6.905	6.761	6.963	7.142	5.941

Gráfico 4. Serie desestacionalizada de las exportaciones en millones de dólares. Diciembre 2003-2013



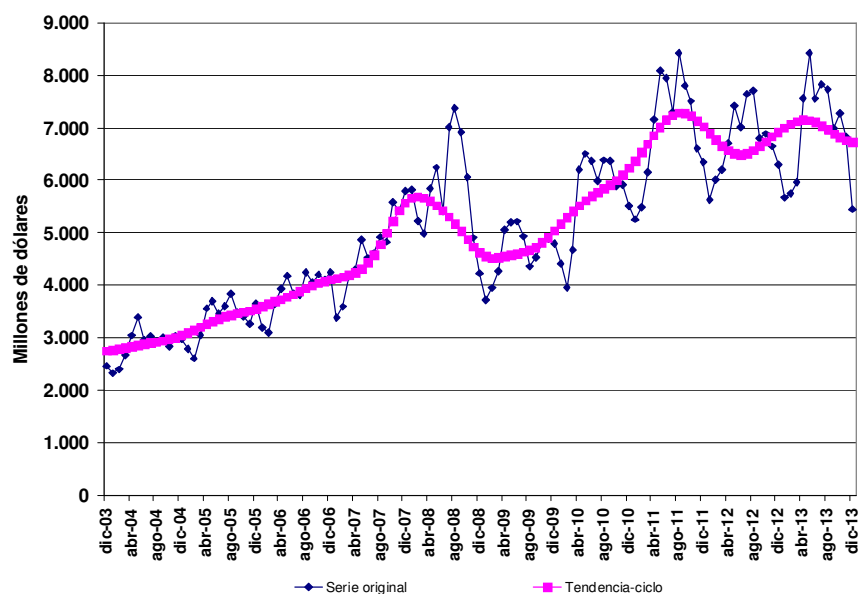
². Ver nota metodológica en página 20

Exportaciones tendencia - ciclo

Cuadro 9. Exportaciones mensuales en millones de dólares, tendencia-ciclo. Enero 2003-Diciembre 2013

Años	Enero	Febrero	Marzo	Abril	Mayo	Junio	Julio	Agosto	Sep- tiembre	Octubre	Noviem- bre	Diciem- bre
Millones de U\$S												
2003	2.438	2.491	2.540	2.588	2.632	2.670	2.699	2.719	2.729	2.734	2.740	2.750
2004	2.767	2.788	2.811	2.835	2.857	2.879	2.898	2.919	2.943	2.972	3.005	3.045
2005	3.091	3.144	3.201	3.259	3.315	3.364	3.403	3.434	3.460	3.486	3.517	3.554
2006	3.596	3.642	3.688	3.732	3.778	3.828	3.882	3.938	3.991	4.039	4.078	4.108
2007	4.133	4.157	4.190	4.240	4.316	4.428	4.582	4.775	4.996	5.221	5.421	5.572
2008	5.663	5.691	5.666	5.604	5.520	5.420	5.306	5.175	5.029	4.877	4.736	4.623
2009	4.549	4.519	4.524	4.549	4.578	4.604	4.631	4.668	4.726	4.809	4.917	5.040
2010	5.168	5.293	5.410	5.517	5.612	5.695	5.769	5.839	5.915	6.002	6.106	6.229
2011	6.372	6.528	6.694	6.860	7.016	7.147	7.240	7.284	7.275	7.221	7.133	7.020
2012	6.896	6.772	6.659	6.568	6.509	6.489	6.511	6.567	6.647	6.737	6.828	6.915
2013	6.997	7.067	7.120	7.148	7.144	7.108	7.043	6.964	6.884	6.816	6.764	6.723

Gráfico 5. Tendencia-ciclo de las exportaciones en millones de dólares. Diciembre 2003-2013



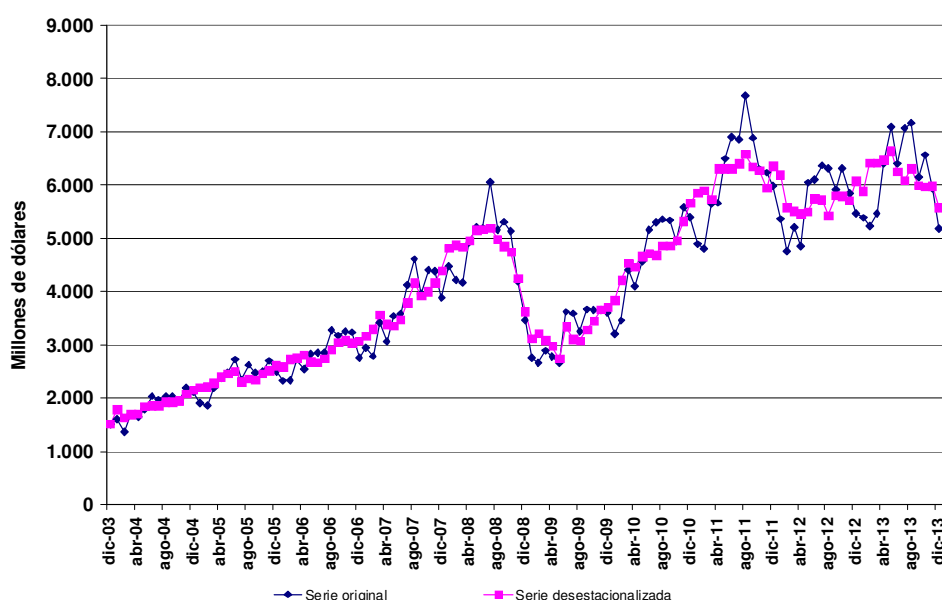
Importaciones desestacionalizadas y tendencia-ciclo

En términos desestacionalizados, las importaciones del mes de diciembre descendieron el 6,8% con respecto al mes anterior. Por su parte, la tendencia-ciclo² registró una variación negativa de 1,7 con respecto al mes anterior.

Cuadro 10. Importaciones mensuales en millones de dólares, serie desestacionalizada. Enero 2003-Diciembre 2013

Años	Enero	Febrero	Marzo	Abril	Mayo	Junio	Julio	Agosto	Sep- tiembre	Octubre	Noviem- bre	Diciem- bre
Millones de U\$S												
2003	872	939	1.016	1.127	1.067	1.113	1.139	1.115	1.259	1.315	1.368	1.520
2004	1.791	1.640	1.694	1.709	1.852	1.856	1.864	1.930	1.932	1.948	2.081	2.150
2005	2.205	2.212	2.280	2.408	2.465	2.510	2.306	2.369	2.342	2.456	2.527	2.608
2006	2.590	2.732	2.753	2.815	2.686	2.676	2.739	2.910	3.047	3.085	3.042	3.078
2007	3.163	3.296	3.570	3.394	3.352	3.475	3.788	4.170	3.922	4.008	4.173	4.397
2008	4.816	4.878	4.840	4.962	5.162	5.170	5.186	4.983	4.847	4.746	4.246	3.627
2009	3.123	3.218	3.092	2.975	2.741	3.347	3.106	3.076	3.289	3.450	3.659	3.710
2010	3.836	4.219	4.529	4.467	4.658	4.717	4.691	4.865	4.865	4.961	5.325	5.660
2011	5.854	5.894	5.737	6.305	6.314	6.304	6.401	6.582	6.346	6.278	5.943	6.363
2012	6.188	5.576	5.507	5.466	5.501	5.739	5.714	5.432	5.805	5.798	5.704	6.078
2013	5.881	6.419	6.419	6.469	6.637	6.249	6.089	6.314	5.989	5.967	5.987	5.581

Gráfico 6. Serie desestacionalizada de las importaciones en millones de dólares. Diciembre 2003-2013

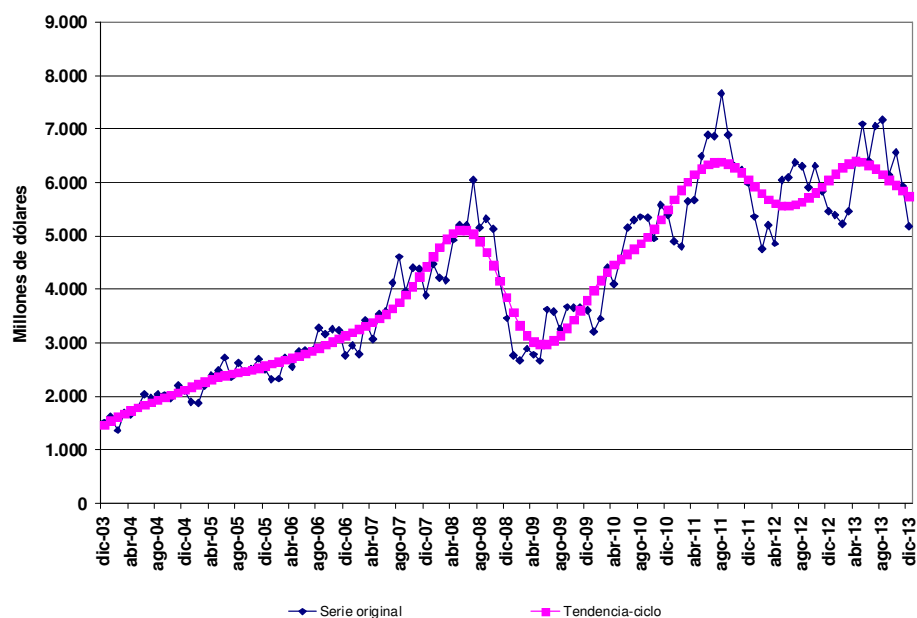


². Ver nota metodológica en página 20

Cuadro 11. Importaciones mensuales en millones de dólares, tendencia-ciclo. Enero 2003-Diciembre 2013

Años	Enero	Febrero	Marzo	Abril	Mayo	Junio	Julio	Agosto	Sep- tiembre	Octubre	Noviem- bre	Diciem- bre
Millones de U\$S												
2003	882	928	973	1.016	1.057	1.099	1.144	1.194	1.252	1.318	1.389	1.463
2004	1.537	1.607	1.671	1.730	1.784	1.834	1.881	1.927	1.974	2.021	2.069	2.118
2005	2.168	2.220	2.270	2.317	2.357	2.390	2.416	2.440	2.465	2.494	2.529	2.567
2006	2.606	2.642	2.677	2.711	2.749	2.792	2.843	2.898	2.957	3.017	3.074	3.132
2007	3.189	3.249	3.311	3.378	3.453	3.539	3.639	3.758	3.897	4.058	4.236	4.426
2008	4.615	4.790	4.938	5.046	5.103	5.100	5.033	4.899	4.699	4.445	4.155	3.854
2009	3.568	3.324	3.137	3.018	2.967	2.977	3.038	3.139	3.272	3.430	3.607	3.794
2010	3.984	4.164	4.325	4.460	4.571	4.664	4.754	4.856	4.979	5.129	5.303	5.489
2011	5.675	5.852	6.012	6.149	6.258	6.336	6.379	6.384	6.351	6.282	6.181	6.057
2012	5.924	5.795	5.685	5.606	5.564	5.559	5.585	5.638	5.712	5.805	5.916	6.038
2013	6.162	6.272	6.352	6.389	6.381	6.331	6.250	6.153	6.050	5.945	5.841	5.740

Gráfico 7. Tendencia-ciclo de las importaciones en millones de dólares. Diciembre 2003-2013



6. Intercambio comercial según zonas económicas

MERCOSUR (inc.Venezuela)

El intercambio con este bloque -primero en importancia- en el mes de diciembre arrojó un saldo comercial positivo de 435 millones de dólares. Durante el mes de diciembre tanto las exportaciones como las importaciones descendieron con respecto al mismo mes del año anterior (-6% y -4% respectivamente). Dentro de las exportaciones bajaron las ventas de los Productos primarios, los Combustibles y energía y las Manufacturas de origen industrial; mientras que subieron, en cambio, las Manufacturas de origen agropecuario.

El descenso de las importaciones en diciembre con respecto al mismo mes del año anterior, si se tienen en cuenta los valores absolutos, fue producto de menores compras en todos los rubros con excepción de los Vehículos automotores de pasajeros y los Combustibles y lubricantes que aumentaron.

En el año 2013 las exportaciones hacia el MERCOSUR subieron el 8%. El aumento más importante por diferencia de valor absoluta fue en el rubro Manufacturas de origen industrial, seguido por las Manufacturas de origen agropecuario. Las importaciones crecieron el 8% en el período, y las subas más importantes se registraron en los Vehículos automotores de pasajeros, Bienes de Capital y Combustibles y lubricantes. El intercambio con el bloque arrojó un saldo comercial positivo de 3.243 millones de dólares.

ASEAN, Corea Rep. de, China, Japón e India

El intercambio con el bloque -segundo en importancia- registró un saldo comercial negativo de 573 millones de dólares en el mes. Las exportaciones bajaron el 10% con respecto a diciembre de 2012, debido a las menores ventas de los Productos primarios, mientras que las Manufacturas de origen agropecuario, las Manufacturas de origen industrial y los Combustibles y energía aumentaron.

Las importaciones desde este origen descendieron el 1% en diciembre con respecto a igual mes del año anterior, debido a las menores compras de todos los rubros excepto de los Bienes de capital y los Vehículos automotores de pasajeros.

El intercambio comercial con este bloque durante el año resultó con un saldo negativo de 1.443 millones de dólares. Las exportaciones aumentaron el 14% con respecto a igual período del año anterior, como consecuencia de las mayores ventas de todos los rubros excepto las Manufacturas de origen industrial.

Las importaciones desde este origen subieron el 12%, producto del aumento en las compras de todos los rubros menos de los Vehículos automotores de pasajeros que descendieron.

Unión Europea

En el mes de diciembre el intercambio comercial con este bloque concluyó con un saldo comercial negativo de 53 millones de dólares y en orden de importancia se ubicó en tercer lugar. Las exportaciones crecieron el 13% con respecto al mismo mes del año anterior. Esto se debió a una suba en las ventas de Manufacturas de origen agropecuario y Productos primarios; mientras las Manufacturas de origen industrial y los Combustibles y energía disminuyeron.

Las importaciones desde este bloque descendieron el 5% en diciembre con respecto a igual mes del año anterior, como consecuencia de las menores compras de todos los rubros excepto los Combustibles y lubricantes y los Bienes intermedios.

El comercio con este bloque en el año 2013 arrojó un saldo negativo de 2.863 millones de dólares. Las exportaciones bajaron el 10% con respecto a igual período del año anterior, producto especialmente de menores ventas de Manufacturas de origen industrial, seguidas por los Productos primarios. En tanto, las importaciones provenientes desde esta zona aumentaron el 11%, debido a la suba de todos los usos económicos.

NAFTA

El intercambio comercial con este bloque marcó para el mes de diciembre un saldo negativo de 471 millones de dólares. Las exportaciones bajaron el 14% con respecto a diciembre del año anterior, por las menores ventas de todos los rubros con excepción de las Manufacturas de origen agropecuario que aumentaron.

Las importaciones desde este bloque crecieron el 1% con respecto a diciembre del año anterior. Los usos económicos que registraron mayores adquisiciones fueron: Combustibles y lubricantes, Bienes de capital y Piezas y accesorios para bienes de capital. En tanto bajaron los Bienes de consumo, los Bienes intermedios y los Vehículos automotores de pasajeros.

En el año 2013 el intercambio comercial con este bloque arrojó un saldo negativo de 3.417 millones de dólares. Las exportaciones tuvieron una variación positiva del 2% con respecto al mismo período del año anterior, debido al aumento de las ventas de los Productos primarios, las Manufacturas de origen industrial y las Manufacturas de origen agropecuario. Por su parte disminuyeron los Combustibles y energía. Las importaciones disminuyeron el 4% debido a la caída en las compras de Bienes de capital, Combustibles y lubricantes y Vehículos automotores de pasajeros.

Chile

En diciembre las exportaciones a Chile bajaron el 29% con respecto al mismo mes del año anterior, hecho que se debió a las menores ventas de todos los rubros, excepto las Manufacturas de origen agropecuario que aumentaron.

Las importaciones descendieron el 4% debido a la disminución en las compras de Piezas y accesorios para bienes de capital y Bienes de capital. Los aumentos se registraron en los Bienes consumo, Bienes intermedios y Combustibles y lubricantes; y los Vehículos automotores de pasajeros no registraron variación. El superávit comercial alcanzó en el mes los 261 millones de dólares.

En el año 2013 el intercambio comercial con Chile registró un saldo positivo de 3.188 millones de dólares. Tanto las exportaciones como las importaciones descendieron con respecto a igual período del año anterior (-18% y -4%, respectivamente). (Ver cuadros 12 y 13.1 pág. 15, 13.2 y 14.1 pág. 16 y 14.2 pág.17).

Principales socios comerciales

En el año 2013 los principales destinos de las exportaciones argentinas, en orden decreciente de acuerdo al valor absoluto, fueron: Brasil, China, Estados Unidos, Chile y Venezuela. Por otra parte, los principales países de origen de las importaciones en el período fueron: Brasil, China, Estados Unidos, Alemania y México.

Estructura del Intercambio comercial en el año

En los gráficos 8 y 9 se puede apreciar la participación de los diferentes socios comerciales en las exportaciones argentinas y la de los principales proveedores.

Gráfico 8. Exportaciones según destino. Año 2013

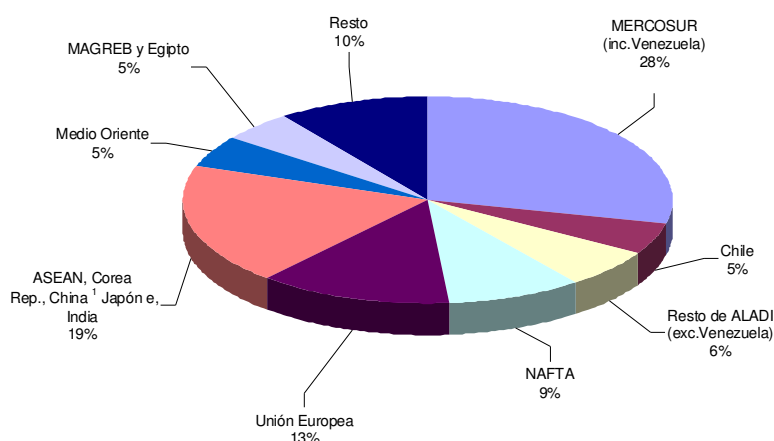
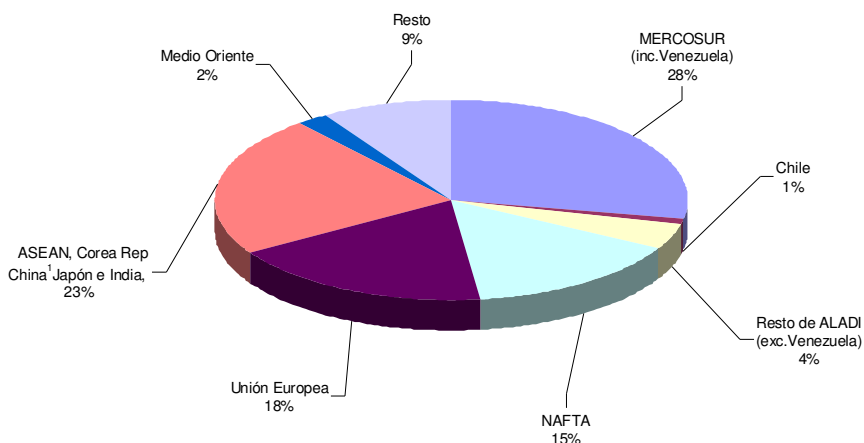


Gráfico 9. Importaciones según origen. Año 2013



¹ Incluye Hong Kong y Macao.

Cuadro 12. Balanza comercial en millones de dólares, por zonas económicas y países seleccionados.
Diciembre y año 2013 y variación porcentual respecto a igual período de 2012

Zonas económicas y países seleccionados	Diciembre 2013 ⁴					Año 2013 ⁴				
	Exportación		Importación		Saldo	Exportación		Importación		Saldo
	Millones de U\$S	Var %	Millones de U\$S	Var %	Millones de U\$S	Millones de U\$S	Var %	Millones de U\$S	Var %	Millones de U\$S
Total	5.447	-13	5.175	-5	272	83.026	3	74.003	8	9.024
MERCOSUR	1.634	-13	1.457	-4	177	21.395	7	20.532	8	863
MERCOSUR (inc.Venezuela)	1.892	-6	1.457	-4	435	23.829	8	20.586	8	3.243
Chile	337	-29	75	-4	261	4.160	-18	972	-4	3.188
Resto de ALADI	500	-19	118	-58	382	7.409	-6	2.675	21	4.733
Resto de ALADI (exc.Venezuela)	242	-49	118	-58	124	4.974	-12	2.621	20	2.353
NAFTA	485	-14	957	1	-471	7.361	2	10.778	-4	-3.417
Unión Europea	812	13	864	-5	-53	10.733	-10	13.596	11	-2.863
ASEAN, Corea Rep., China ¹ , Japón e India	741	-10	1.314	-1	-573	15.769	14	17.212	12	-1.443
Medio Oriente	221	-29	10	-80	212	4.005	24	1.291	77	2.714
MAGREB y Egipto	202	-6	8	300	194	4.020	20	192	12	3.828
Resto	516	-26	372	5	143	8.174	-5	6.754	5	1.420

⁴ Dato estimado para exportaciones enero-diciembre 2013.

Dato provisorio para importaciones.

Nota: La inclusión o exclusión de Venezuela en las distintas zonas económicas no afecta el total general.

Cuadro 13.1 Exportaciones en millones de dólares y variación porcentual, por Grandes rubros según zonas económicas y países seleccionados. Diciembre 2012-2013

Zonas económicas y países seleccionados	Grandes rubros														
	Total			Productos primarios			Manufacturas de origen agropecuario			Manufacturas de origen industrial			Combustibles y energía		
	2012*	2013 ^e	Var. %	2012*	2013 ^e	Var. %	2012*	2013 ^e	Var. %	2012*	2013 ^e	Var. %	2012*	2013 ^e	Var. %
	Millones de U\$S			Millones de U\$S			Millones de U\$S			Millones de U\$S			Millones de U\$S		
Total	6.295	5.447	-13	1.295	694	-46	1.970	2.207	12	2.470	2.249	-9	560	297	-47
MERCOSUR	1.872	1.634	-13	200	65	-68	196	218	11	1.287	1.241	-4	189	110	-42
MERCOSUR (inc.Venezuela)	2.008	1.892	-6	210	103	-51	261	363	39	1.349	1.316	-2	189	110	-42
Chile	474	337	-29	34	12	-65	130	147	13	172	133	-23	138	45	-67
Resto de ALADI	614	500	-19	132	69	-48	185	198	7	278	226	-19	19	7	-63
Resto de ALADI (exc.Venezuela)	478	242	-49	122	32	-74	120	53	-56	216	150	-31	19	7	-63
NAFTA	566	485	-14	65	42	-35	119	139	17	343	299	-13	40	5	-88
Unión Europea	717	812	13	192	218	14	342	470	37	171	120	-30	13	3	-77
ASEAN	359	334	-7	51	15	-71	291	286	-2	18	20	11	-	13	///
China ¹	134	192	43	15	36	140	111	135	22	9	21	133	-	--	///
Corea Rep.	88	29	-67	85	14	-84	2	13	///	1	1	86	-	-	-
Japón	146	51	-65	124	27	-78	14	15	7	7	9	29	-	-	-
India	96	136	42	2	5	150	89	129	45	5	2	-60	-	-	-
Medio Oriente	313	221	-29	167	97	-42	120	69	-43	26	55	112	-	-	-
MAGREB y Egipto	216	202	-6	107	58	-46	103	137	33	5	7	40	-	-	-
Resto	701	516	-26	121	35	-71	269	249	-7	150	117	-22	162	115	-29

¹ Incluye Hong Kong y Macao.

Nota: La inclusión o exclusión de Venezuela en las distintas zonas económicas no afecta el total general

Cuadro 13.2 Exportaciones en millones de dólares y variación porcentual, por Grandes rubros según zonas económicas y países seleccionados. Años 2012-2013

Zonas económicas y países seleccionados	Grandes rubros														
	Total			Productos primarios			Manufacturas de origen agropecuario			Manufacturas de origen industrial			Combustibles y energía		
	2012*	2013 ^e	Var. %	2012*	2013 ^e	Var. %	2012*	2013 ^e	Var. %	2012*	2013 ^e	Var. %	2012*	2013 ^e	Var. %
	Millones de U\$S			Millones de U\$S			Millones de U\$S			Millones de U\$S			Millones de U\$S		
Total	80.927	83.026	3	19.050	19.302	1	27.474	30.059	9	27.520	28.413	3	6.883	5.252	-24
MERCOSUR	19.929	21.395	7	2.450	1.881	-23	2.253	2.447	9	13.459	15.908	18	1.767	1.159	-34
MERCOSUR (inc.Venezuela)	22.155	23.829	8	2.689	2.216	-18	3.318	3.797	14	14.370	16.656	16	1.777	1.159	-35
Chile	5.067	4.160	-18	529	261	-51	1.562	1.516	-3	1.681	1.533	-9	1.295	851	-34
Resto de ALADI	7.884	7.409	-6	2.193	1.988	-9	2.547	2.673	5	2.970	2.619	-12	175	129	-26
Resto de ALADI (exc.Venezuela)	5.658	4.974	-12	1.954	1.653	-15	1.482	1.322	-11	2.058	1.870	-9	164	129	-21
NAFTA	7.216	7.361	2	828	1.082	31	1.667	1.669	--	3.805	4.055	7	916	555	-39
Unión Europea	11.881	10.733	-10	2.687	2.634	-2	6.078	6.308	4	3.075	1.713	-44	40	78	95
ASEAN	4.667	5.601	20	666	796	20	3.804	4.599	21	193	150	-22	4	55	///
China ¹	5.336	6.358	19	3.021	3.901	29	1.580	1.565	-1	134	182	36	601	709	18
Corea Rep.	1.379	1.083	-21	915	782	-15	449	292	-35	14	8	-43	-	-	-
Japón	1.223	1.508	23	831	1.099	32	206	222	8	186	180	-3	-	8	///
India	1.183	1.220	3	74	79	7	1.074	1.112	4	35	29	-17	-	--	///
Medio Oriente	3.239	4.005	24	1.302	1.567	20	1.702	2.169	27	235	269	14	-	-	-
MAGREB y Egipto	3.349	4.020	20	1.876	1.821	-3	1.375	2.131	55	98	48	-51	-	19	///
Resto	8.575	8.174	-5	1.679	1410	-16	3.177	3.357	6	1.633	1.719	5	2.085	1.688	-19

¹ Incluye Hong Kong y Macao.

Nota: La inclusión o exclusión de Venezuela en las distintas zonas económicas no afecta el total general.

Cuadro 14.1 Importaciones en millones de dólares y variación porcentual por Usos económicos, según zonas económicas y países seleccionados. Diciembre 2012-2013

Zonas económicas y países seleccionados	Usos											
	Total			Bienes de capital			Bienes intermedios			Combustibles y lubricantes		
	2012*	2013*	Var. %	2012*	2013*	Var. %	2012*	2013*	Var. %	2012*	2013*	Var. %
	Millones de U\$S			Millones de U\$S			Millones de U\$S			Millones de U\$S		
Total	5.460	5.175	-5	1.127	1.108	-2	1.505	1.439	-4	573	558	-3
MERCOSUR	1.511	1.457	-4	247	243	-2	480	432	-10	29	50	72
MERCOSUR (inc.Venezuela)	1.513	1.457	-4	247	243	-2	482	433	-10	29	50	72
Chile	78	75	-4	5	3	-40	46	49	7	-	--	///
Resto de ALADI	281	118	-58	1	1	-	17	15	-12	180	43	-76
Resto de ALADI (exc.Venezuela)	279	118	-58	1	1	-	16	14	-13	180	43	-76
NAFTA	951	957	1	174	194	11	299	291	-3	165	198	20
Unión Europea	912	864	-5	307	210	-32	252	279	11	7	74	///
ASEAN	161	163	1	37	54	46	35	34	-3	4	--	-98
China ¹	908	853	-6	273	273	-	209	191	-9	--	--	78
Corea Rep.	75	133	77	16	72	350	22	26	18	1	1	-
Japón	128	110	-14	28	19	-32	19	14	-26	--	--	210
India	50	56	12	3	5	67	28	30	7	--	--	-15
Medio Oriente	50	10	-80	3	2	-33	8	4	-50	34	--	-100
MAGREB y Egipto	2	8	300	--	6	///	1	1	-	--	-	-100
Resto	353	372	5	34	26	-24	89	72	-19	152	192	26

Cuadro 14.1 (conclusión)

Zonas económicas y países seleccionados	Usos											
	Piezas y accesorios para bienes de capital			Bienes de consumo			Vehículos automotores de pasajeros			Resto		
	2012*	2013*	Var. %	2012*	2013*	Var. %	2012*	2013*	Var. %	2012*	2013*	Var. %
	Millones de U\$S			Millones de U\$S			Millones de U\$S			Millones de U\$S		
Total	1.047	914	-13	630	531	-16	564	604	7	14	22	57
MERCOSUR	332	245	-26	133	92	-31	290	395	36	--	--	-49
MERCOSUR (inc.Venezuela)	332	245	-26	133	92	-31	290	395	36	--	--	-49
Chile	9	1	-89	18	22	22	-	-	-	--	--	-32
Resto de ALADI	1	1	-	35	51	46	48	8	-83	--	--	232
Resto de ALADI (exc.Venezuela)	1	1	-	34	51	50	48	8	-83	--	--	240
NAFTA	79	84	6	95	59	-38	137	131	-4	--	--	-94
Unión Europea	189	171	-10	102	100	-2	55	29	-47	--	2	///
ASEAN	53	49	-8	33	26	-21	--	-	-100	--	--	///
China ¹	252	254	1	170	132	-22	4	3	-25	--	--	171
Corea Rep.	17	16	-6	1	2	100	17	16	-6	--	--	161
Japón	67	51	-24	5	7	40	9	17	89	--	--	36
India	11	12	9	7	8	14	1	--	-94	--	--	106
Medio Oriente	2	1	-50	3	2	-33	-	-	-	--	--	-34
MAGREB y Egipto	--	--	-30	--	1	18	-	-	-	--	--	-76
Resto	35	29	-17	27	28	4	2	5	150	14	20	43

¹ Incluye Hong Kong y Macao.

Nota: La inclusión o exclusión de Venezuela en las distintas zonas económicas no afecta el total general

Cuadro 14.2 Importaciones en millones de dólares y variación porcentual por Usos económicos según zonas económicas y países seleccionados. Años 2012-2013

Zonas económicas y países seleccionados	Usos											
	Total			Bienes de capital			Bienes intermedios			Combustibles y lubricantes		
	2012*	2013*	Var. %	2012*	2013*	Var. %	2012*	2013*	Var. %	2012*	2013*	Var. %
	Millones de U\$S			Millones de U\$S			Millones de U\$S			Millones de U\$S		
Total	68.508	74.002	8	11.810	12.767	8	19.994	19.573	-2	9.267	11.415	23
MERCOSUR	19.055	20.532	8	2.875	3.241	13	6.458	6.171	-4	522	729	40
MERCOSUR (inc.Venezuela)	19.080	20.586	8	2.875	3.241	13	6.481	6.223	-4	522	729	40
Chile	1.011	972	-4	43	52	21	663	599	-10	2	1	-50
Resto de ALADI	2.207	2.675	21	4	11	175	255	258	1	1.458	1.761	21
Resto de ALADI (exc.Venezuela)	2.183	2.621	20	4	11	175	232	206	-11	1.458	1.761	21
NAFTA	11.253	10.778	-4	2.388	1.799	-25	3.632	3.729	3	1.991	1.949	-2
Unión Europea	12.271	13.596	11	2.524	3.096	23	3.724	3.754	1	1.166	1.626	39
ASEAN	2.080	2.277	9	476	559	17	485	473	-2	5	1	-80
China ¹	9.984	11.391	14	2.549	3.001	18	2.311	2.470	7	--	--	-19
Corea Rep.	1.140	1.243	9	141	197	40	311	311	-	8	6	-25
Japón	1.509	1.522	1	330	310	-6	256	225	-12	4	3	-25
India	656	779	19	64	69	8	335	376	12	3	12	300
Medio Oriente	731	1.291	77	37	49	32	179	81	-55	444	1.081	143
MAGREB y Egipto	171	192	12	2	9	350	117	59	-50	44	114	159
Resto	6.440	6.754	5	377	373	-1	1.269	1.067	-16	3.620	4.131	14

Cuadro 14.2 (conclusión)

Zonas económicas y países seleccionados	Usos											
	Piezas y accesorios para bienes de capital			Bienes de consumo			Vehículos automotores de pasajeros			Resto		
	2012*	2013*	Var. %	2012*	2013*	Var. %	2012*	2013*	Var. %	2012*	2013*	Var. %
	Millones de U\$S			Millones de U\$S			Millones de U\$S			Millones de U\$S		
Total	14.461	15.419	7	7.292	7.508	3	5.384	7.096	32	301	225	-25
MERCOSUR	4.425	4.264	-4	1.578	1.410	-11	3.194	4.714	48	3	3	-
MERCOSUR (inc.Venezuela)	4.427	4.265	-4	1.578	1.410	-11	3.194	4.714	48	3	3	-
Chile	90	65	-28	213	254	19	--	--	93	--	--	-12
Resto de ALADI	19	16	-16	392	437	11	80	193	141	--	--	19
Resto de ALADI (exc.Venezuela)	18	14	-22	391	437	12	80	193	141	--	--	21
NAFTA	1.151	1.237	7	1.088	1.103	1	981	950	-3	22	12	-45
Unión Europea	2.956	2.979	1	1.317	1.460	11	581	665	14	4	16	300
ASEAN	764	822	8	349	423	21	--	-	-100	--	--	///
China ¹	3.277	4.028	23	1.804	1.840	2	42	50	19	--	1	41
Corea Rep.	357	434	22	17	27	59	306	269	-12	--	--	-20
Japón	726	770	6	67	75	12	125	140	12	--	--	-16
India	147	209	42	99	105	6	7	8	14	--	--	79
Medio Oriente	15	17	13	56	63	13	-	-	-	--	--	-94
MAGREB y Egipto	4	4	-	4	7	75	-	-	-	--	--	-24
Resto	528	577	9	307	305	-1	68	108	59	271	193	-29

¹ Incluye Hong Kong y Macao.

Nota: La inclusión o exclusión de Venezuela en las distintas zonas económicas no afecta el total general

Cuadro 15. Exportaciones a Brasil en millones de dólares y variación porcentual, según principales rubros.
Diciembre y años 2012-2013

Rubros	Exportaciones a Brasil					
	Diciembre			Años		
	2012*	2013*	Variación porcentual	2012*	2013*	Variación porcentual
	Millones de U\$S		%	Millones de U\$S		%
Total	1.586	1.339	-16	16.495	17.895	8
Productos primarios	180	42	-77	2.220	1.608	-28
Animales vivos	--	--	-89	1	1	-
Pescados y mariscos sin elaborar	1	1	-	16	16	-
Miel	-	-	-	1	1	-
Hortalizas y legumbres sin elaborar	21	12	-43	264	288	9
Frutas frescas	15	17	13	221	246	11
Cereales	136	5	-96	1.628	975	-40
Semillas y frutos oleaginosos	4	3	-25	32	28	-13
Tabaco sin elaborar	--	--	-7	7	6	-14
Lanas sucias	-	-	-	-	-	-
Fibras de algodón	-	1	///	2	1	-50
Minerales metalíferos,escorias y cenizas	--	--	-21	--	--	-32
Resto de productos primarios	3	3	-	48	46	-4
Manufacturas de origen agropecuario (MOA)	150	164	9	1.673	1.816	9
Carnes y sus preparados	10	8	-20	103	89	-14
Pescados y mariscos elaborados	9	12	33	94	111	18
Productos lácteos	21	30	43	280	309	10
Otros productos de origen animal	1	--	-52	6	6	-
Frutas secas o procesadas	5	6	20	67	93	39
Café, té, yerba mate y especias	--	1	///	3	6	100
Productos de molinería	50	40	-20	521	466	-11
Grasas y aceites	5	6	20	61	60	-2
Azúcar y artículos de confitería	10	11	10	68	62	-9
Preparados de hortalizas, legumbres y frutas	21	29	38	234	360	54
Bebidas, líquidos alcohólicos y vinagre	5	6	20	64	64	-
Residuos y desperdicios de la industria alimenticia	2	--	-70	17	12	-29
Extractos curtientes y tintóreos	6	8	33	73	93	27
Pieles y cueros	--	--	-16	3	1	-67
Lanas elaboradas	--	-	-100	1	--	-26
Resto de MOA	8	7	-13	78	84	8
Manufacturas de origen industrial (MOI)	1.096	1.044	-5	11.351	13.616	20
Productos químicos y conexos	105	125	19	1.140	1.295	14
Materias plásticas y sus manufacturas	61	77	26	713	774	9
Cauchos y sus manufacturas	19	21	11	259	280	8
Manufacturas de cuero, marroquinería	--	--	-44	2	2	-
Papel, cartón, impresos y publicaciones	12	17	42	163	194	19
Textiles y confecciones	13	14	8	151	164	9
Calzado y sus partes componentes	2	1	-50	6	10	67
Manufacturas de piedra, yeso, vidrio	2	3	50	32	30	-6
Piedras, metales preciosos y sus manufacturas, monedas	-	--	///	--	--	-96
Metales comunes y sus manufacturas	67	90	34	678	709	5
Máquinas y aparatos, material eléctrico	67	65	-3	718	962	34
Material de transporte terrestre	742	627	-15	7.335	9.109	24
Vehículos de navegación aérea, marítima y fluvial	--	1	157	41	1	-98
Resto de MOI	6	6	-	113	85	-25
Combustibles y energía	160	88	-45	1.251	855	-32
Petróleo crudo	-	-	-	47	43	-9
Carburantes	103	62	-40	839	621	-26
Grasas y aceites lubricantes	2	--	-86	26	13	-50
Gas de petróleo y otros hidrocarburos	52	26	-50	330	173	-48
Energía eléctrica	-	-	-	--	--	-69
Resto de combustibles	3	--	-94	9	5	-44

Cuadro 16. Importaciones desde Brasil en millones de dólares y variación porcentual, por Usos económicos. Diciembre y años 2012-2013

Usos	Importaciones desde Brasil					
	Diciembre			Años		
	2012*	2013*	Variación porcentual	2012*	2013*	Variación porcentual
	Millones de U\$S		%	Millones de U\$S		%
Total	1.428	1.366	-4	18.035	19.449	8
Bienes de capital	246	240	-2	2.818	3.182	13
Bienes intermedios	440	410	-7	6.088	5.750	-6
Combustibles y lubricantes	1	1	-	165	362	119
Piezas y accesorios para bienes de capital	328	240	-27	4.353	4.200	-4
Bienes de consumo	124	86	-31	1.431	1.279	-11
Vehículos automotores de pasajeros	290	389	34	3.178	4.673	47
Resto	--	--	-33	3	3	-

NOTA METODOLÓGICA

- El valor de las exportaciones de diciembre de 2013 debe considerarse como una estimación preliminar en razón de haberse efectuado con el 14,7% de documentación en trámite, que en muchos casos corresponde a operaciones que aún no han sido confirmadas a la Dirección General de Aduanas por los operadores, ya que éstas están pendientes dentro del plazo permitido por la legislación.

Ajuste estacional y tendencia-ciclo: a partir de la publicación de las cifras del comercio exterior correspondientes a abril de 2004, se realiza el ajuste estacional de las series de exportaciones e importaciones por el método directo, utilizando el programa X12-ARIMA desarrollado por el «U.S. Census Bureau». También se elabora la estimación de la Tendencia-Ciclo de dichas series, que surge de eliminar de la serie original, además de las fluctuaciones estacionales, las alteraciones de carácter no estacional (huelgas, efectos climáticos inesperados, etc.). Al eliminar estos factores, el indicador refleja la tendencia, lo que supone poder estimar sin interferencias la evolución histórica. El informe de prensa con fecha 30 de junio de 2004, presenta un ANEXO donde se brinda una descripción metodológica del método de desestacionalización y estimación de la tendencia-ciclo.

Las opciones del programa de desestacionalización que se utilizarán en los próximos meses para **Exportaciones** son: período considerado (a partir de enero-96; extensión con un año de pronósticos mediante el modelo: ARIMA log (0 1 1)(0 1 1)₁₂; ajuste por outliers; ajuste por año bisiesto); Para **Importaciones**: período considerado (a partir de enero-96; extensión con un año de pronósticos mediante el modelo Modelo ajustado: ARIMA log (1 1 1)(0 1 1)₁₂; ajuste de efecto por días de actividad-efecto trading days-; ajuste de efecto pascuas con un día de impacto gradual; ajuste de variaciones por outliers).

- Cifras estimadas. En ocasión de la publicación de la Información de Prensa del Intercambio Comercial Argentino suelen practicarse modificaciones en las cifras de los meses anteriores, especialmente en los valores de exportación. Estas modificaciones, habitualmente de poca magnitud, obedecen a múltiples razones. Si bien el valor informado se construye fundamentalmente sobre la base de operaciones realizadas y perfeccionadas desde el punto de vista documental, existe un porcentaje de operaciones cuyo valor debe ser estimado ya que se encuentra pendiente, al momento de brindar la información, aún cuando están dentro del plazo permitido por la legislación. Asimismo hay operaciones que han sido oficializadas por un valor, se efectivizan por un valor inferior, y se demora la carga del post embarque (documento en donde se consigna el valor definitivo), razón por la cual también deben ser estimadas. Finalmente, la aplicación de regímenes tales como el de precios revisables (petróleo), con ajuste de precios en función a la calidad (concentrado de minerales) así como las operaciones en consignación, permiten a los exportadores modificar los valores declarados en el momento de la exportación en plazos que van de los 60 a los 180 días del embarque.

- Por lo general no se realizan modificaciones en las cifras de importación salvo las practicadas a fin de cada año por la recuperación por parte de los importadores de mercaderías que fueran enviadas previamente a rezago y registradas como tal.
- En virtud de la resolución 281/98, los exportadores de minerales tienen opción de modificar el valor de sus transacciones en virtud de las variaciones en la cantidad y en la ley del mineral constatadas por el comprador. Esta opción puede ser ejercida dentro de los 6 meses de embarque, con posibilidades de prorrogar este plazo por otros seis meses. Las estimaciones publicadas en el presente informe fueron elaboradas a partir del comportamiento observado en las operaciones ya rectificadas. Para el mes de diciembre de 2013, el período considerado es el correspondiente a **agosto-octubre 2012**.
- A partir del mes de enero de 2004 se han incluido las exportaciones e importaciones bajo el régimen de courier.
- Las variaciones porcentuales de precios y cantidades de las exportaciones e importaciones del período analizado se construyeron sobre la base de un índice de precios mensual del tipo Paasche con base 1997=100. Estas variaciones pueden diferir de las publicadas en «Índices de Precios y Cantidades de Comercio Exterior, base 2004=100» ya que responden a diferentes períodos base y frecuencias de cálculo.
- Los índices de precios del tipo Paasche se construyen considerando las cantidades del período de cálculo, razón por la cual son sensibles a los cambios en la composición del comercio exterior.
- A partir del mes de enero de 2012, la clasificación de las exportaciones por Grandes rubros ha sido ampliada en los distintos subrubros, la misma contempla los cambios producidos en el comercio en los últimos años.

Zonas Económicas:

MERCOSUR (Mercado Común del Sur): incluye Argentina, Brasil, Paraguay, Uruguay y Venezuela (incluye zonas francas de Brasil y Uruguay).

Chile: incluye: zonas francas de Iquique y Punta Arenas.

Resto de ALADI (Asociación Latinoamericana de Integración): incluye Bolivia, Colombia, Cuba, Ecuador, Panamá y Perú (incluye zonas francas)

NAFTA (Tratado de Libre Comercio de América del Norte): incluye Estados Unidos, Canadá y México.

UE (Unión Europea): incluye Austria, Bélgica, Bulgaria, Dinamarca, España (incluye Islas Canarias), Finlandia, Francia (incluye Mónaco), Grecia, Irlanda, Italia (incluye San Marino), Luxemburgo, Países Bajos, Portugal, Reino Unido, República Federal de Alemania, Suecia, Chipre, Eslovaquia, Eslovenia, Estonia, Hungría, Letonia, Lituania, Malta, Polonia, República Checa y Rumania.

ASEAN (Asociación de las Naciones del Sudeste Asiático): incluye Brunei Darussalam, Camboya, Filipinas, Indonesia, Laos, Malasia, Myanmar, Singapur, Tailandia y Viet Nam.

Medio Oriente incluye: Arabia Saudita, Bahrein, Emiratos Árabes Unidos, Irán, Iraq, Israel, Jordania, Kuwait, Líbano, Omán, Qatar, República de Yemen, Siria y Palestina.

Egipto y la Unión del MAGREB Árabe incluye: Argelia, Libia, Marruecos, Túnez y Mauritania.

Signos convencionales:

* Dato provisorio

– Dato ínfimo, menos de la mitad del último dígito mostrado

- Dato igual a cero

e Dato estimado

. Dato no registrado

/// Dato que no corresponde presentar debido a la naturaleza de las cosas