



REPÚBLICA ARGENTINA
MINISTERIO DE ECONOMÍA
SECRETARÍA DE POLÍTICA ECONÓMICA
INSTITUTO NACIONAL DE ESTADÍSTICA Y CENSOS

INDEC

INFORMACIÓN DE PRENSA

Buenos Aires, 28 de febrero de 2003

INTERCAMBIO COMERCIAL ARGENTINO

Datos provisorios del año 2002 y cifras estimadas del mes de enero de 2003

1. SÍNTESIS

Las exportaciones de enero de 2003 alcanzaron a 2.131 millones de dólares, lo que representa un aumento del 17% con respecto al mismo mes del año anterior. Por su parte las importaciones fueron de 798 millones de dólares, 6% inferiores a enero de 2002. En consecuencia se produjo un superávit comercial de 1.333 millones de dólares en el mes bajo estudio.

Cuadro 1 - Intercambio Comercial Argentino. Evolución mensual de 2002 y 2003.
Millones de dólares y variaciones porcentuales

Período	Exportación				Importación				Saldo	
	2002*	2003 ^e	Var.% a	Var.% b	2002*	2003 ^e	Var.% a	Var.% b	2002*	2003 ^e
Enero	1.823	2.131	17	17	853	798	-6	-6	970	1.333
Febrero	1.801				627				1.174	
Marzo	2.060				592				1.468	
Abril	2.146				611				1.535	
Mayo	2.343				862				1.481	
Junio	2.213				687				1.526	
Julio	2.211				813				581	
Agosto	2.151				764				1.386	
Setiembre	2.250				717				1.534	
Octubre	2.229				874				1.355	
Noviembre	2.160				807				1.353	
Diciembre	1.966				781				1.185	
Total	25.352				8.988				15.547	

a Variación porcentual con respecto a igual período del año anterior.

b Variación porcentual acumulada con respecto a igual período del año anterior.

Nota: Los totales por suma pueden no coincidir por redondeo en las cifras parciales.

Signos convencionales:

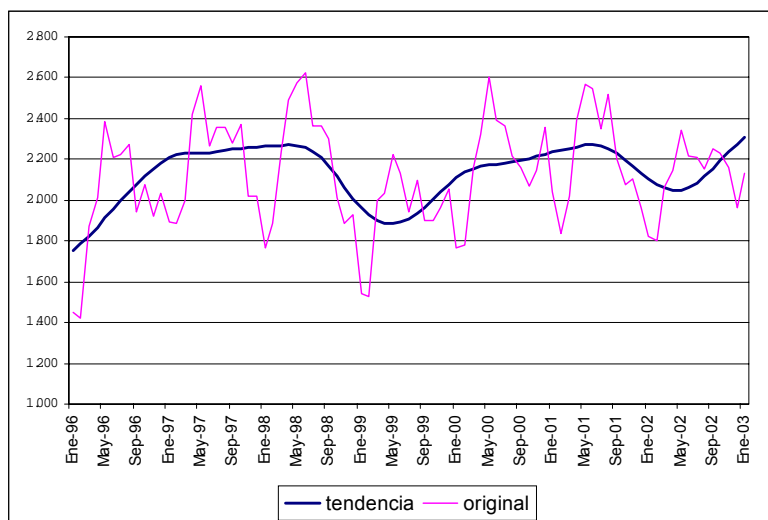
- * Dato provisorio
- ^e Dato estimado por extrapolación, proyección o imputación
- . Dato no registrado
- Dato igual a cero
- Dato ínfimo, menos de la mitad del último dígito mostrado.
- /// Dato que no corresponde presentar debido a la naturaleza de las cosas o del cálculo

Las fechas de difusión de los próximos informes de prensa se encuentran disponibles en INTERNET: <http://www.indec.mecon.gov.ar/servicio/calenet.htm>

2. EXPORTACIONES

- **Exportaciones:** En el mes de enero de 2003 el valor de las exportaciones fue de 2.131 millones de dólares, lo que representó un aumento del 17% con respecto al alcanzado en igual mes del año anterior (ver Cuadro 1, página 1). El valor de las exportaciones resultó ser récord con respecto a los registrados en los meses de enero de los años anteriores.
- **Exportaciones desestacionalizadas:** En términos desestacionalizados se observó en el mes de enero un aumento de las exportaciones respecto al mes anterior del 12,5%. La tendencia ciclo¹ por su parte, crece ininterrumpidamente desde mayo de 2002, verificándose en enero de 2003 con respecto al mes anterior una variación porcentual del 1,5% (ver cuadros 2 y 3, página 6 y gráfico 1).

Gráfico 1 - Exportaciones 1996/2003, tendencia ciclo
En millones de dólares



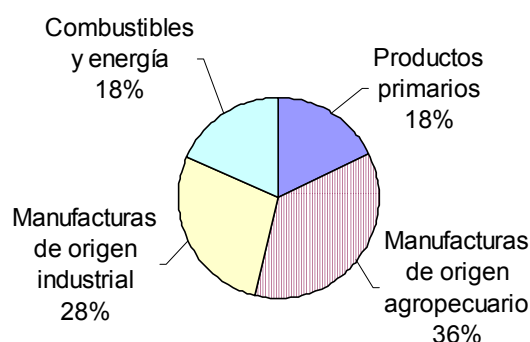
- **Precios y cantidades:** El aumento de las exportaciones en enero surge como consecuencia de un aumento de precios y cantidades de los productos exportados del 12% y del 4% respectivamente (ver cuadro 4, página 6).
- **Composición por Grandes rubros:** En cuanto a la composición por Grandes rubros, en el mes de enero se produjo un crecimiento acentuado en Manufacturas de origen agropecuario. Por su parte Combustibles y energía y Manufacturas de origen industrial exhibieron también un crecimiento interesante. Sólo cayeron los Productos primarios, en todos los casos con respecto al mismo mes del año anterior (ver cuadro 6, página 7).
- **Principales productos exportados:** La exportación de Productos primarios cayó el 16% con respecto a igual mes del año anterior. Este comportamiento se explica fundamentalmente por la caída en el valor de las exportaciones de Cereales. Las exportaciones de trigo se vieron afectadas no sólo por una menor producción, lo cual disminuyó la disponibilidad de saldos exportables, sino por la fuerte competencia de productores como Rusia y Ucrania. Si bien los precios de exportación se mantuvieron firmes - y muy superiores a los de enero de 2002 - se exportó, en toneladas, menos de la mitad de lo exportado en enero del año anterior. Brasil ha sido, en este período, prácticamente el único destino de las exportaciones de este cereal. El maíz en cambio, contribuyó en forma positiva como lo había hecho en el último trimestre de 2002, aunque con valores exiguos dado que aún no ha salido la nueva cosecha. Egipto y Chile han sido los principales destinos. La miel continuó exhibiendo crecientes montos de exportación, triplicando los valores de enero de 2002. La exportación de Manufacturas de origen agropecuario experimentó un aumento del 43% en enero de 2003 con respecto a igual período del año anterior. El principal protagonista de este crecimiento es el complejo oleaginoso: los aceites de soja y de girasol duplicaron los montos exportados, en tanto que también crecieron fuertemente los residuos sólidos de la extracción del aceite. China, Bangladesh e India han sido los principales destinos del aceite de soja y Países Bajos lo fue del aceite de girasol. Aumentó también el valor exportado de Carnes y sus preparados, a pesar de la caída de los precios internacionales, continuando la tendencia verificada a lo largo del año anterior. Las exportaciones de Manufacturas de origen industrial crecieron el 13%, impulsadas fundamentalmente por Material de transporte terrestre - vehículos para transporte de mercancías y de

¹ Ver nota metodológica en página 14.
I. 4.875

personas - con destino a Brasil, México y Chile. Por último, el rubro Combustibles y energía registró en enero una suba del 26% en el valor de sus exportaciones con respecto a igual mes del año anterior. Esto se debe a las mayores ventas de gasolinas a Estados Unidos, gasoil a Uruguay, petróleo crudo y gas a Chile. En estos casos se observaron importantes aumentos en los valores unitarios de todos los productos comprendidos en el rubro (ver cuadro 7, página 8).

- **Estructura de las exportaciones:** En el Gráfico 2 se vuelca la composición de las exportaciones en enero de 2003. El aumento del valor de las exportaciones de las Manufacturas de origen agropecuario, proceso que comenzó a producirse en el año 2002, condujo a un aumento de la participación del rubro en el total de las exportaciones.

**Gráfico 2 - Composición de las exportaciones
Enero de 2003**



3. IMPORTACIONES

- **Importaciones:** Las importaciones en enero registraron un valor de 798 millones de dólares lo que significó una caída del 6% con respecto al mismo mes del año anterior (ver cuadro 1, página 1).
- **Importaciones desestacionalizadas:** En el caso de las importaciones, se advierte un aumento del valor desestacionalizado del mes de enero del orden del 7,6% respecto al mes anterior. La tendencia ciclo, por su parte, continuó ascendiendo luego del piso de julio de 2002, y registró una variación porcentual del 4,6% con respecto al mes anterior (ver cuadros 8 y 9, página 9 y gráfico 3).

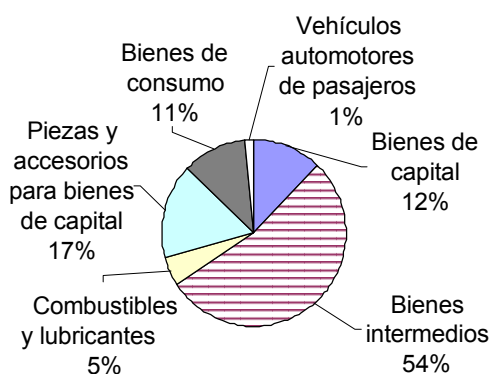
**Gráfico 3 - Importación 1996/2003, tendencia ciclo
En millones de dólares**



- **Precios y cantidades:** La caída del 6% de las importaciones en enero de 2003 con respecto al mismo mes del año anterior se explica por la disminución de los precios (-3%) y de las cantidades (-4%) (Ver cuadro 4, página 6).

- **Importaciones por Usos económicos:** El aumento de la importación de Bienes intermedios, que comprende materias primas e insumos para la producción, resultó en una mayor participación del rubro en el total de las importaciones, tal como ha venido ocurriendo en los últimos meses. Este incremento compensó parcialmente las fuertes caídas registradas en Bienes de capital y Bienes de consumo. También se observan incrementos en los usos Combustibles y lubricantes y Piezas y accesorios para bienes de capital (ver cuadro 6, página 7).
- **Principales productos importados:** Los productos que observan un crecimiento en enero de 2003 con respecto al mismo mes del año anterior son algodón sin cardar ni peinar, reflejo de la mayor demanda de la industria textil, alúmina calcinada y abonos con destino al sector agropecuario. Se verificaron también aumentos en mineral de hierro y vehículos automotores para transporte de mercancías y partes y accesorios para vehículos automóviles. Los productos que manifestaron en este mes mayores caídas en importaciones son: terminales portátiles de telefonía celular y aceites crudos de petróleo. (ver cuadro 10, página 9).
- **Estructura de las importaciones:** Se verifica en este período una creciente participación de los Bienes intermedios a expensas de los Bienes de consumo y Bienes de capital (ver gráfico 4).

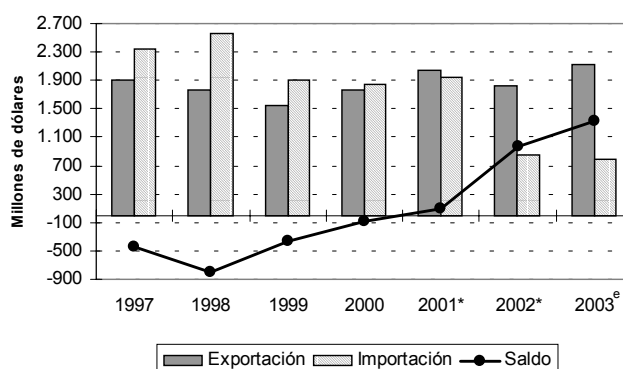
**Gráfico 4 - Composición de las importaciones
Enero de 2003**



4. INTERCAMBIO COMERCIAL

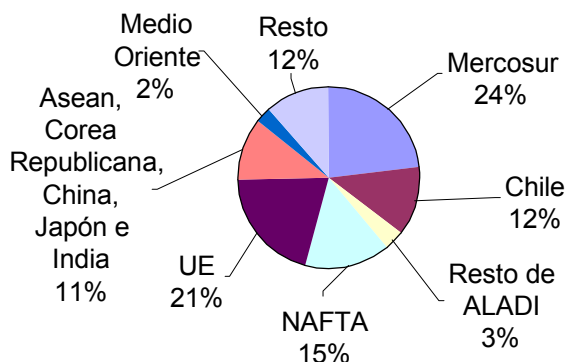
- **Balanza comercial:** La balanza comercial registró un superávit de 1.333 millones de dólares, resultado que supera netamente el registrado en el mismo mes del año anterior, que fue de 970 millones de dólares, consecuencia fundamentalmente de la ya comentada caída de las importaciones. Este es el mayor superávit comercial de la serie a precios corrientes (ver cuadro 1, página 1).

**Gráfico 5 - Intercambio Comercial Argentino
Enero**

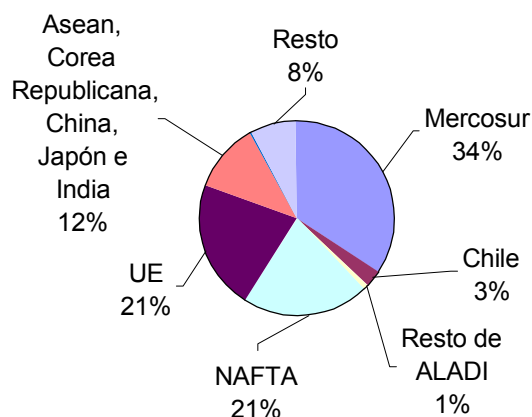


- **Términos del intercambio:** Dado el comportamiento de los precios de exportación e importación se produjo una ganancia en los términos del intercambio en enero de 2003 con respecto a enero de 2002 de 259 millones de dólares.
- **Intercambio comercial según zonas económicas:** La ya comentada disminución de las importaciones determinó que se verificara un balance comercial positivo con todos los bloques económicos y países seleccionados. (ver cuadro 11, página 10). El Mercosur ocupó en el mes de enero el primer lugar como principal destino de las exportaciones de Productos primarios y Manufacturas de origen industrial. Le siguió la Unión Europea principal compradora de las Manufacturas de origen agropecuario. El NAFTA se posiciona como importante destino de las Manufacturas de origen industrial y Chile es el primer comprador de Combustibles y energía (ver cuadro 12, página 10). En cuanto a las importaciones, el Mercosur fue claramente el principal proveedor durante el mes de enero, especialmente de Bienes intermedios y Bienes de consumo, seguido por la Unión Europea y el Nafta, como proveedores de Bienes de capital y sus partes. (ver cuadro 13, página 11). En los gráficos 6 y 7 se pueden apreciar la participación de los diferentes socios comerciales en las exportaciones argentinas y la participación de los principales proveedores para el mes de enero de 2003.

**Gráfico 6 - Exportaciones según destino
Enero de 2003**



**Gráfico 7 - Importaciones según origen
Enero de 2003**



CUADROS

Cuadro 2 – Exportaciones 1994/2003, serie desestacionalizada
En millones de dólares

Años	Ene.	Feb.	Mar.	Abr.	May.	Jun.	Jul.	Ago.	Sep.	Oct.	Nov.	Dic.
1994	1.180	1.160	1.149	1.167	1.354	1.238	1.306	1.360	1.389	1.430	1.519	1.588
1995	1.644	1.687	1.773	1.850	1.839	1.870	1.723	1.707	1.690	1.667	1.742	1.770
1996	1.711	1.729	1.895	1.888	1.966	1.969	2.021	2.226	1.973	2.182	2.104	2.145
1997	2.271	2.300	2.009	2.192	2.216	1.968	2.246	2.243	2.295	2.411	2.257	2.023
1998	2.204	2.293	2.247	2.282	2.201	2.305	2.200	2.248	2.265	2.153	2.014	2.021
1999	1.874	1.852	1.926	1.905	1.930	1.853	1.910	1.989	1.893	2.005	2.074	2.097
2000	2.114	2.109	2.117	2.217	2.173	2.167	2.296	2.092	2.147	2.192	2.226	2.489
2001*	2.287	2.217	2.085	2.228	2.261	2.286	2.287	2.323	2.244	2.103	2.204	2.087
2002*	2.093	2.151	2.090	2.007	2.006	2.045	2.045	2.077	2.207	2.343	2.204	2.086
2003 ^e	2.347											

Cuadro 3 – Exportaciones 1994/2003, tendencia ciclo
En millones de dólares

Años	Ene.	Feb.	Mar.	Abr.	May.	Jun.	Jul.	Ago.	Sep.	Oct.	Nov.	Dic.
1994	1.147	1.159	1.173	1.194	1.223	1.259	1.302	1.351	1.405	1.463	1.524	1.587
1995	1.648	1.702	1.746	1.774	1.786	1.783	1.768	1.747	1.729	1.717	1.716	1.728
1996	1.752	1.785	1.824	1.868	1.913	1.957	1.998	2.038	2.077	2.115	2.151	2.183
1997	2.206	2.221	2.227	2.229	2.230	2.232	2.236	2.243	2.250	2.255	2.259	2.262
1998	2.264	2.266	2.269	2.270	2.268	2.260	2.241	2.210	2.167	2.116	2.061	2.007
1999	1.961	1.925	1.901	1.888	1.885	1.893	1.909	1.934	1.966	2.003	2.042	2.079
2000	2.111	2.136	2.154	2.166	2.173	2.177	2.181	2.185	2.193	2.203	2.214	2.225
2001*	2.235	2.244	2.253	2.262	2.270	2.273	2.267	2.253	2.229	2.198	2.165	2.132
2002*	2.103	2.078	2.060	2.051	2.051	2.063	2.084	2.116	2.153	2.194	2.234	2.273
2003 ^e	2.307											

Cuadro 4 - Variación de valor, precio y cantidad de las exportaciones e importaciones
Enero de 2003
Variación porcentual con respecto a igual período del año anterior

Rubros	Valor	Precio	Cantidad
Exportación	17	12	4
Productos primarios	-16	20	-30
MOA	43	5	36
MOI	13	4	8
Combustibles y energía	26	41	-10
Importación	-6	-3	-4
Bienes de Capital	-40	-2	-39
Bienes Intermedios	13	-	13
Combustibles y lubricantes	33	21	10
Piezas y accesorios para bienes de capital	8	-6	15
Bienes de consumo, incluido vehículos automotores de pasajeros	-37	-7	-33
Bienes de consumo	-41	.	.
Vehículos automotores de pasajeros	-	.	.
Resto	-	.	.

Cuadro 5 - Diferencias de valor significativas en la exportación de productos seleccionados

Enero

Millones de dólares

Productos seleccionados	Enero		Diferencias Absolutas
	2002*	2003 ^e	
Total	1.823	2.131	308
Subtotal de productos seleccionados	788	1.039	251
Aceite de soja	72	161	89
Subproductos de soja	187	267	80
Maíz	22	81	59
Gasolinas	29	69	40
Vehículos automotores	15	45	30
Carne bovina deshuesada, refrigerada y congelada	2	28	26
Aceite de girasol	15	37	22
Petróleo crudo	143	165	22
Productos laminados planos de hierro o acero sin alear	18	38	20
Trigo	254	137	-117
Camarones y langostinos	31	11	-20
Resto	1.035	1.092	57

Cuadro 6 - Exportaciones e importaciones según Grandes rubros y Usos económicos

Enero

En millones de dólares y variaciones porcentuales

	Enero		
	2002*	2003 ^e	Var.%
EXPORTACION			
Total	1.823	2.131	17
Productos primarios	452	381	-16
Manufacturas de origen agropecuario	537	767	43
Manufacturas de origen industrial	523	590	13
Combustibles y energía	311	393	26
IMPORTACION			
Total	853	798	-6
Bienes de capital	159	96	-40
Bienes intermedios	377	426	13
Combustibles y lubricantes	30	40	33
Piezas y accesorios para bienes de capital	123	133	8
Bienes de consumo	152	90	-41
Vehículos automotores de pasajeros	12	12	-
Resto	1	1	-

Cuadro 7 - Exportaciones según principales rubros
Enero
En millones de dólares y variaciones porcentuales

Rubros	Enero		Var. %
	2002*	2003 ^e	
Total	1.823	2.131	17
Productos Primarios	452	381	-16
Animales vivos	1	1	-
Pescados y mariscos sin elaborar	40	22	-45
Miel	3	9	200
Hortalizas y legumbres sin elaborar	21	18	-14
Frutas frescas	40	41	3
Cereales	290	226	-22
Semillas y frutas oleaginosas	12	12	-
Tabaco sin elaborar	2	4	100
Lanas sucias	3	8	167
Fibra de algodón	4	--	-92
Mineral de cobre y sus concentrados	33	38	15
Resto de productos primarios	3	3	-
Manufacturas origen agropecuario (MOA)	537	767	43
Carnes y sus preparados	18	48	167
Pescados y mariscos elaborados	19	22	16
Productos lácteos	29	23	-21
Otros productos de origen animal	1	2	100
Frutas secas o procesadas	1	2	100
Café, té, yerba mate y especias	6	4	-33
Productos de molinería	12	9	-25
Grasas y aceites vegetales	115	223	94
Azúcar y artículos de confitería	8	5	-38
Preparados de legumbres y hortalizas	22	21	-5
Bebidas, líquidos alcohólicos y vinagre	12	13	8
Residuos y desperdicios de ind. aliment.	202	286	42
Extractos, curtientes y tintóreos	4	4	-
Pieles y cueros	51	55	8
Lanas elaboradas	6	11	83
Resto de MOA	33	39	18
Manufacturas origen industrial (MOI)	523	590	13
Productos químicos y conexos	116	125	8
Materias plásticas y artificiales	53	52	-2
Caucho y sus manufacturas	13	12	-8
Manufacturas de cuero, marroquinería	6	5	-17
Papel, cartón, imprenta y publicaciones	32	25	-22
Textiles y confecciones	14	15	7
Calzado y sus partes componentes	--	1	168
Manufacturas de piedra, yeso, vidrio	7	8	14
Piedras, metales preciosos, monedas	10	15	50
Metales comunes y sus manufacturas	118	122	3
Máquinas y aparatos, material eléctrico	66	66	-
Material de transporte terrestre	52	100	92
Vehíc. de nav. aérea, marítima y fluvial	4	17	325
Resto de MOI	31	26	-16
Combustibles y energía	311	393	26
Petróleo crudo	143	165	15
Carburantes	102	152	49
Grasas y aceites lubricantes	3	5	67
Gas de petróleo y otros hidrocarburos	51	63	24
Energía eléctrica	7	--	///
Resto de combustibles	4	8	100

Cuadro 8 - Importaciones 1994/2003, serie desestacionalizada
En millones de dólares

Años	Ene.	Feb.	Mar.	Abr.	May.	Jun.	Jul.	Ago.	Sep.	Oct.	Nov.	Dic.
1994	1.771	1.780	1.800	1.814	1.802	1.799	1.719	1.854	1.732	1.782	1.725	2.014
1995	1.856	1.919	1.802	1.623	1.669	1.551	1.460	1.531	1.635	1.668	1.690	1.717
1996	1.735	1.737	1.824	1.912	1.908	2.073	2.091	2.134	2.031	2.112	1.993	2.211
1997	2.468	2.400	2.412	2.418	2.579	2.487	2.476	2.554	2.678	2.615	2.734	2.629
1998	2.785	2.692	2.751	2.877	2.728	2.713	2.750	2.567	2.516	2.419	2.379	2.199
1999	2.169	2.207	2.055	2.000	1.993	2.096	2.103	2.139	2.139	2.119	2.135	2.353
2000	2.122	2.176	2.157	2.118	2.123	2.126	2.081	2.023	2.030	2.077	2.043	2.206
2001*	2.090	2.104	2.124	2.094	1.981	1.725	1.618	1.595	1.433	1.306	1.270	981
2002*	915	752	703	586	834	697	716	692	721	767	787	818
2003 ^e	880											

Cuadro 9 - Importaciones 1994/2003, tendencia ciclo
En millones de dólares

Años	Ene.	Feb.	Mar.	Abr.	May.	Jun.	Jul.	Ago.	Sep.	Oct.	Nov.	Dic.
1994	1.720	1.761	1.790	1.805	1.809	1.805	1.800	1.797	1.799	1.805	1.811	1.813
1995	1.806	1.788	1.757	1.718	1.679	1.646	1.626	1.620	1.627	1.644	1.668	1.699
1996	1.736	1.780	1.830	1.884	1.937	1.985	2.026	2.060	2.091	2.126	2.169	2.221
1997	2.279	2.338	2.391	2.435	2.470	2.500	2.528	2.559	2.594	2.632	2.672	2.709
1998	2.740	2.763	2.773	2.769	2.747	2.710	2.656	2.588	2.510	2.424	2.338	2.255
1999	2.182	2.123	2.082	2.062	2.060	2.070	2.086	2.103	2.117	2.128	2.137	2.145
2000	2.149	2.150	2.144	2.133	2.117	2.100	2.087	2.081	2.084	2.093	2.107	2.119
2001*	2.124	2.112	2.079	2.020	1.938	1.834	1.713	1.580	1.439	1.296	1.156	1.026
2002*	911	819	750	705	682	677	685	703	728	759	795	833
2003 ^e	871											

Cuadro 10 - Importaciones por Usos económicos
Enero

En millones de dólares y variaciones porcentuales

Uso económico	Enero		
	2002*	2003 ^e	Variación %
Total general	853	798	-6
Bienes de Capital	159	96	-40
Bienes de capital (excepto el equipo de transporte)	150	81	-46
Equipo de transporte, industrial	9	15	67
Bienes Intermedios	377	426	13
Suministros industriales	371	417	12
Alimentos y bebidas, destinados principalmente a la Industria	6	9	50
Combustibles y lubricantes básicos y elaborados	30	40	33
Piezas y accesorios para bienes de capital	123	133	8
Bienes de Consumo	152	90	-41
Bienes de consumo no especif. Duraderos	17	8	-53
Bienes de consumo no especif. Semiduraderos	33	18	-45
Bienes de consumo no especif. no duraderos	65	44	-32
Alimentos y bebidas básicos para el hogar	8	5	-38
Alimentos y bebidas elaborados para el hogar	25	14	-44
Materiales de transporte y accesorios -no industriales	5	--	-92
Vehículos automotores de pasajeros	12	12	-
Resto	1	1	-

Cuadro 11 - Saldo de la balanza comercial según zonas económicas y países seleccionados

Enero de 2003

Millones de dólares y variaciones porcentuales con respecto a igual período del año anterior

Zonas económicas y países seleccionados	Enero				
	Expo.	Var.%	Impo.	Var.%	Saldo
Total	2.131	17	798	-6	1.333
Mercosur	500	6	276	37	224
Chile	257	24	20	11	237
Resto de ALADI	72	-21	6	-40	66
NAFTA	323	41	166	-18	157
UE	433	17	173	-24	260
Asean, Corea Republicana, China, Japón e India	245	59	92	-32	152
Medio Oriente	51	-58	2	-50	49
Resto	250	41	63	15	187

Cuadro 12 - Exportaciones por Grandes rubros según Zonas económicas y países seleccionados

Enero

En millones de dólares y variaciones porcentuales

	RUBROS														
	Total			Productos primarios			Manufacturas de origen agropecuario			Manufacturas de origen industrial			Combustibles y energía		
	2002*	2003°	Var. %	2002*	2003°	Var. %	2002*	2003°	Var. %	2002*	2003°	Var. %	2002*	2003°	Var. %
Total	1.823	2.131	17	452	381	-16	537	767	43	523	590	13	311	393	26
Mercosur	473	500	6	123	134	9	61	56	-8	191	207	8	98	102	4
Chile	208	257	24	12	19	58	20	24	20	59	72	22	117	142	21
Resto de ALADI	91	72	-21	23	20	-13	21	16	-24	42	33	-21	5	3	-40
NAFTA	229	323	41	22	17	-23	54	62	15	109	156	43	45	88	96
UE	371	433	17	97	102	5	192	269	40	69	58	-16	14	4	-71
ASEAN	43	61	42	11	1	-91	25	58	132	7	2	-71	-	-	-
China ⁽¹⁾	24	80	233	1	1	-	12	65	442	12	14	17	-	-	-
Corea Rep.	18	58	222	--	14	///	4	7	75	1	2	100	13	35	169
Japón	35	16	-54	22	4	-82	6	4	-33	6	8	33	-	--	///
India	33	30	-9	--	--	-61	32	29	-9	1	1	-	-	-	-
Medio Oriente	120	51	-58	99	25	-75	16	21	31	4	5	25	-	-	-
Resto	177	250	41	40	44	10	95	156	64	22	31	41	20	18	-10

(1) Incluye Hong Kong y Macao

Cuadro 13 - Importaciones según Uso económico por Zonas económicas y países seleccionados
Enero

En millones de dólares y variaciones porcentuales

Zonas económicas y países seleccionados	Usos económicos											
	Total			Bienes de capital			Bienes intermedios			Comb. y lubricantes		
	2002*	2003 ^e	Var. %	2002*	2003 ^e	Var. %	2002*	2003 ^e	Var. %	2002*	2003 ^e	Var. %
Total	853	798	-6	159	96	-40	377	426	13	30	40	33
Mercosur	201	276	37	15	26	73	103	162	57	21	20	-5
Chile	18	20	11	2	--	-78	11	15	36	--	1	51
Resto de ALADI	10	6	-40	--	--	-86	2	4	100	--	--	184
NAFTA	202	166	-18	52	26	-50	91	86	-5	2	5	150
UE	227	173	-24	51	22	-57	90	86	-4	1	2	100
ASEAN	21	13	-38	3	3	-	7	6	-14	-	-	-
China ⁽¹⁾	54	33	-39	12	5	-58	18	16	-11	--	-	-100
Corea Rep.	17	10	-41	2	1	-50	9	7	-22	--	-	-100
Japón	34	24	-29	6	5	-17	19	8	-58	--	--	///
India	9	12	33	1	--	-48	7	11	57	-	--	///
Medio Oriente	4	2	-50	1	1	-	1	1	-	2	--	-99
Resto	55	63	15	14	7	-50	20	23	15	3	12	300

Continuación

Zonas económicas y países seleccionados	Usos económicos											
	Piezas y accesorios para bienes de capital			Bienes de consumo			Vehículos automotores de pasajeros			Resto		
	2002*	2003 ^e	Var. %	2002*	2003 ^e	Var. %	2002*	2003 ^e	Var. %	2002*	2003 ^e	Var. %
Total	123	133	8	152	90	-41	12	12	-	1	1	-
Mercosur	18	31	72	39	29	-26	5	7	40	--	--	///
Chile	--	1	259	5	2	-60	-	-	-	-	-	-
Resto de ALADI	1	--	-78	7	2	-71	-	-	-	-	-	-
NAFTA	34	32	-6	22	16	-27	1	--	-79	--	--	-56
UE	40	37	-8	40	23	-43	4	3	-25	--	--	-89
ASEAN	4	2	-50	7	2	-71	-	-	-	--	-	-100
China ⁽¹⁾	7	5	-29	18	7	-61	-	-	-	--	--	-60
Corea Rep.	4	1	-75	1	1	-	1	--	-89	-	-	-
Japón	6	9	50	2	2	-	1	--	-77	-	-	-
India	1	--	-45	1	--	-66	-	-	-	-	-	-
Medio Oriente	--	--	25	1	--	-61	-	-	-	--	--	-96
Resto	8	13	63	8	6	-25	--	1	92	--	1	175

(1) Incluye Hong Kong y Macao

Cuadro 14 - Exportaciones a Brasil por Grandes rubros
Enero
En millones de dólares y variaciones porcentuales

Rubros	2002*	2003 ^e	Variación %
Total	389	422	8
Productos primarios	118	127	8
Animales vivos	--	-	-100
Pescados y mariscos sin elaborar	--	--	38
Miel	--	-	-100
Hortalizas y legumbres sin elaborar	8	5	-38
Frutas frescas	6	3	-50
Cereales	102	116	14
Semillas y frutos oleaginosos	--	1	31
Tabaco sin elaborar	--	--	146
Lanas sucias	-	-	-
Fibra de algodón	--	--	-33
Mineral de cobre y sus concentrados	-	-	-
Resto de productos primarios	1	1	-
Manufacturas origen agropecuario (MOA)	48	44	-8
Carnes y sus preparados	1	2	100
Pescados y mariscos elaborados	4	3	-25
Productos lácteos	11	4	-64
Otros productos de origen animal	--	--	174
Frutas secas o procesadas	1	--	-48
Café, té, yerba mate y especias	--	--	-61
Productos de molinería	7	8	14
Grasas y aceites vegetales	4	6	50
Azúcar y artículos de confitería	--	--	-34
Preparados de legumbres y hortalizas	8	6	-25
Bebidas, líquidos alcohólicos y vinagre	--	--	-1
Residuos y desperdicios de ind.aliment.	--	1	9
Extractos, curtientes y tintóreos	--	--	24
Pieles y cueros	4	3	-25
Lanas elaboradas	--	-	-100
Resto de MOA	6	10	67
Manufacturas origen industrial (MOI)	148	182	23
Productos químicos y conexos	36	37	3
Materias plásticas y artificiales	28	27	-4
Caucho y sus manufacturas	5	5	-
Manufacturas de cuero, marroquinería	--	--	-36
Papel, cartón, imprenta y publicaciones	8	7	-13
Textiles y confecciones	8	7	-13
Calzado y sus partes componentes	--	--	407
Manufacturas de piedra, yeso, vidrio	--	1	90
Piedras, metales preciosos, monedas	-	--	///
Metales comunes y sus manufacturas	8	14	75
Máquinas y aparatos, material eléctrico	25	23	-8
Material de transporte terrestre	26	59	127
Vehíc. de nav. aérea, marítima y fluvial	-	--	///
Resto de MOI	3	2	-33
Combustibles y energía	74	69	-7
Petróleo crudo	20	26	30
Carburantes	4	--	-99
Grasas y aceites lubricantes	25	15	-40
Gas de petróleo y otros hidrocarburos	1	2	100
Energía eléctrica	23	25	9
Resto de combustibles	2	--	-70

Cuadro 15 - Exportación. Valores unitarios de productos seleccionados
Trimestres años 2000 / 2002

Descripción	Trimestres											
	I/00	II/00	III/00	IV/00	I/01	II/01	III/01	IV/01	I/02	II/02	III/02	IV/02
	Dólares/Tonelada											
Trigo exc. duro, morcajo	99	113	126	116	118	126	126	115	112	117	146	151
Maíz en grano	96	92	87	85	90	85	91	94	92	90	99	105
Porotos de soja exc. p/siembra	187	189	181	204	170	160	182	183	180	168	195	209
Aceite de soja en bruto, incluso desgomado	356	329	298	287	277	282	314	344	339	343	405	458
Aceite de girasol en bruto	362	337	328	320	338	373	420	455	497	485	534	525
Carne bovina deshuesada, fresca o refrigerada	4.204	4.878	4.916	4.318	3.802	3.964	3.665	3.151	3.660	3.027	4.096	4.471
Carne bovina deshuesada, congelada	1.917	2.021	2.089	2.057	1.994	2.973	2.404	2.092	1.831	1.288	1.188	1.251
Preparaciones bovinas	2.063	2.251	2.255	2.204	2.068	2.229	2.385	2.120	1.891	1.813	1.932	1.792
Azúcar de caña en bruto, sin aromatizar ni colorear	375	323	321	223	306	484	325	383	455	450	345	368
Harina y "pellets" de la extracción de aceite de soja	162	168	163	177	181	154	166	166	162	152	157	162
Aceites crudos de petróleo	187	186	205	205	181	169	163	131	118	155	168	170
Naftas p/petroquímica	250	245	263	264	238	254	189	162	170	168	179	177
Gasolinas exc. de aviación	271	293	291	267	274	253	234	179	189	217	227	239
Gas natural en estado gaseoso	64	63	66	64	72	93	94	85	85	82	76	73

NOTA METODOLÓGICA

- El valor de las exportaciones de enero de 2003 debe considerarse como una estimación preliminar en razón de haberse efectuado con un 6,3% de documentación en trámite, que en muchos casos corresponde a operaciones que aún no han sido confirmadas a la Dirección General de Aduanas por los operadores, ya que éstas están pendientes dentro del plazo permitido por la legislación.
- A partir de setiembre de 2001 se realiza el ajuste estacional por el método directo de las series de exportaciones e importaciones utilizando la versión 2000 del programa X11 ARIMA. También se elabora la Tendencia de dichas series, las cuales surgen de eliminar de la serie original, además de las fluctuaciones estacionales, las alteraciones de carácter no estacional (huelgas, efectos climáticos inesperados, etc.). Al eliminar estos factores, el indicador refleja la tendencia histórica y presente de la serie. En el Anexo de la Información de Prensa publicada el 8 de noviembre de 2001 se brinda una síntesis metodológica.
- En ocasión de la publicación de la Información de Prensa del Intercambio Comercial Argentino suelen practicarse modificaciones en las cifras de los meses anteriores, especialmente en los valores de exportación. Estas modificaciones, habitualmente de poca magnitud, obedecen a múltiples razones. Si bien el valor informado se construye fundamentalmente sobre la base de operaciones realizadas y perfeccionadas desde el punto de vista documental, existe un porcentaje de operaciones - no mayor al 10% - cuyo valor debe ser estimado ya que se encuentra pendiente, al momento de brindar la información, dentro del plazo permitido por la legislación. Asimismo hay operaciones que han sido oficializadas por un valor, se efectivizan por un valor inferior, y se demora la carga del post embarque (documento en donde se consigna el valor definitivo) razón por la cual también deben ser estimadas. Finalmente, la aplicación de regímenes tales como el de precios revisables - petróleo -, con ajuste de precios en función a la calidad - concentrado de minerales - y operaciones en consignación, permite a los exportadores modificar los valores declarados en el momento de la exportación en plazos que van de los 60 a los 180 días del embarque. Por lo general no se realizan modificaciones en las cifras de importación salvo las practicadas a fin de cada año por la recuperación por parte de los importadores de mercaderías que fueran enviadas previamente a rezago, y registradas como tal. A los efectos de facilitar la tarea de los usuarios de las cifras de comercio exterior, el INDEC ha decidido practicar los ajustes mencionados en ocasión de la publicación de los datos correspondientes al mes de setiembre para el primer semestre del año y a los del mes de marzo para el total anual.
- Las variaciones porcentuales de precios y cantidades de las exportaciones e importaciones del período analizado se construyeron sobre la base de un índice de precios mensual del tipo Paasche con base 1997=100. Estas variaciones pueden diferir de las publicadas en "Índices de precios y cantidades de comercio exterior, base 1993=100" ya que responden a diferentes períodos base y frecuencias de cálculo.
- Los índices de precios del tipo Paasche se construyen considerando las cantidades del período de cálculo, razón por la cual son sensibles a los cambios en la composición del comercio exterior.
- En virtud de la resolución 281/98 los exportadores de minerales tienen opción de modificar el valor de sus transacciones dentro de los 6 meses de la fecha de embarque, en virtud de variaciones en la cantidad y en la ley del mineral constatadas a su arribo a destino. El INDEC ha comenzado a estimar dicha variación en el cálculo de la exportación mensual a los efectos de evitar los ajustes bruscos que suelen perturbar a los usuarios de las cifras de comercio exterior. A tal efecto, para la estimación de las exportaciones totales del mes de enero se ha procedido a ajustar la cifra de exportación de minerales aplicando la misma variación porcentual registrada en las operaciones cumplidas en el período setiembre 2001/ febrero 2002. Similar tratamiento han recibido las operaciones de minerales de marzo a diciembre de 2002.

Zonas Económicas:

Mercosur (Mercado Común del Sur): incluye Argentina, Brasil, Paraguay y Uruguay (incluye zonas francas de Brasil y Uruguay).

Chile: incluye zona franca Iquique.

Resto de ALADI (Asociación Latinoamericana de Integración): incluye Colombia, Ecuador, Cuba, Perú, Venezuela y Bolivia.

NAFTA (Tratado de Libre Comercio de América del Norte): incluye Estados Unidos, Canadá y México.

UE (Unión Europea): Incluye Austria, Bélgica, Dinamarca, España (incluye Islas Canarias), Finlandia, Francia (incluye Mónaco), Grecia, Irlanda, Italia (incluye San Marino), Luxemburgo, Países Bajos, Portugal, Reino Unido, República Federal de Alemania y Suecia.

ASEAN (Asociación de las Naciones del Sudeste Asiático): incluye Brunei, Camboya, Filipinas, Indonesia, Laos, Malasia, Myanmar, Singapur, Tailandia, Vietnam.

Medio Oriente: incluye Arabia Saudita, Bahrein, Emiratos Arabes Unidos, Irán, Iraq, Israel, Jordania, Kuwait, Líbano, Omán, Qatar, República de Yemen, Siria y Territorio Autónomo Palestino.

El 18 de marzo de 2003 se difundirá información más desagregada en la publicación INDEC INFORMA.