

## INFORMACIÓN DE PRENSA

Buenos Aires, 28 de Febrero de 2005

### INTERCAMBIO COMERCIAL ARGENTINO

Datos provisorios del año 2004 y cifras estimadas de Enero de 2005

#### 1. PRESENTACIÓN DE LOS PRINCIPALES RESULTADOS

Las exportaciones del mes de enero de 2005 alcanzaron a 2.743 millones de dólares, lo que representó un aumento del 18% con respecto al mismo mes del año anterior. Por su parte las importaciones crecieron el 18% con respecto a enero de 2004 alcanzando un valor de 1.890 millones de dólares. En consecuencia se produjo un superávit comercial de 852 millones de dólares en el mes bajo estudio.

**Cuadro 1.** Intercambio comercial argentino en millones de dólares y variaciones porcentuales. Enero 2005

Período	Exportación				Importación				Saldo	
	2004*	2005 <sup>e</sup>	Var.% (a)	Var.% (b)	2004*	2005 <sup>e</sup>	Var.% (a)	Var.% (b)	2004*	2005 <sup>e</sup>
	Mill. de dls.				Mill. de dls.				Mill. de dls.	
<b>Total</b>	<b>34.453</b>	<b>///</b>	<b>///</b>	<b>///</b>	<b>22.320</b>	<b>///</b>	<b>///</b>	<b>///</b>	<b>12.133</b>	<b>///</b>
Enero	2.316	2.743	18	18	1.603	1.890	18	18	713	852
Febrero	2.384				1.356				1.027	
Marzo	2.653				1.678				975	
Abril	3.033				1.639				1.394	
Mayo	3.380				1.779				1.601	
Junio	2.934				2.025				910	
Julio	3.008				1.957				1.051	
Agosto	2.934				2.020				914	
Setiembre	2.969				2.013				956	
Octubre	2.837				1.959				879	
Noviembre	3.043				2.198				845	
Diciembre	2.962				2.095				867	

(a) Variación porcentual con respecto a igual período del año anterior.

(b) Variación porcentual acumulada con respecto a igual período del año anterior.

Nota: Los totales por suma pueden no coincidir por redondeo en las cifras parciales.

#### Signos convencionales:

\* Dato provisorio

<sup>e</sup> Dato estimado por extrapolación, proyección o imputación

. Dato no registrado

- Dato igual a cero

-- Dato ínfimo, menos de la mitad del último dígito mostrado

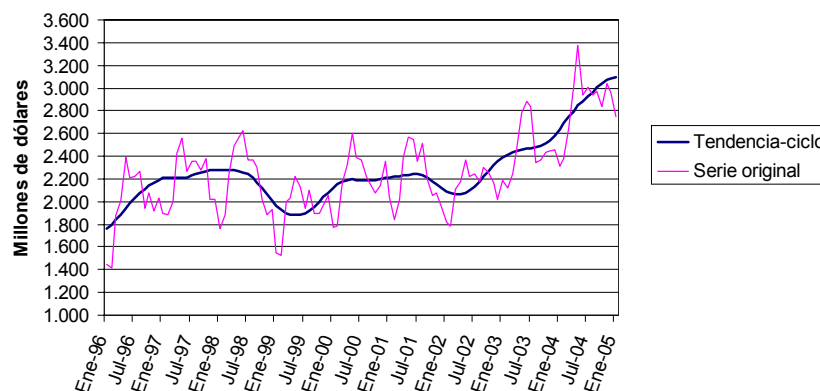
/// Dato que no corresponde presentar debido a la naturaleza de las cosas o del cálculo

Las fechas de difusión de los próximos informes de prensa se encuentran disponibles en Internet: <http://www.indec.mecon.gov.ar/servicio/calenet.htm>.

## 2. EXPORTACIONES

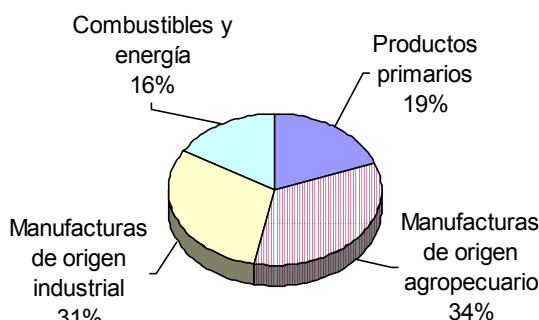
- **Exportaciones en enero:** el valor de las exportaciones fue de 2.743 millones de dólares lo que representó un crecimiento del 18% respecto al mes de enero del año 2004, y un récord para el mes en la serie histórica. Este comportamiento se explicó por el aumento de las cantidades vendidas (23%) dado que los precios disminuyeron 4% con respecto a enero de 2004 (véase cuadro 1, pág. 1).
- **Exportaciones desestacionalizadas y tendencia-ciclo:** en términos desestacionalizados se observó en el mes de enero un aumento de las exportaciones respecto al mes anterior del 1,0%. La tendencia-ciclo<sup>1</sup> por su parte, presentó un incremento del 0,2 % con respecto al mes anterior (véase cuadros 2 y 3, pág. 5 y gráfico 1).

**Gráfico 1.** Tendencia-ciclo de las exportaciones en millones de dólares. Enero 1996-Enero 2005



- **Composición por Grandes rubros en enero:** en el mes de enero todos los rubros aumentaron con respecto a igual mes del año anterior. El mayor incremento lo registraron las Manufacturas de origen industrial que aumentaron en valor (43%), por el efecto conjunto de mayores cantidades vendidas (16%) y precios (24%). Las exportaciones de Productos primarios y de Manufacturas de origen agropecuario aumentaron en valor (22% y 9% respectivamente) por las mayores cantidades vendidas (56% y 24%) en un entorno de precios declinantes (-22% y -13%). Por último, las exportaciones de Combustibles y energía aumentaron levemente en valor (2%) por el incremento de sus precios (17%) dado que las cantidades vendidas disminuyeron (-13%). (véase cuadro 4, pág. 5).
- **Principales productos exportados en enero:** el incremento de las exportaciones durante el mes de enero se explicó principalmente por el aumento de las ventas correspondientes al rubro Manufacturas de origen industrial y en menor medida a Productos primarios. Los productos que más incrementaron sus exportaciones en valor absoluto fueron, en primer lugar, los Cereales. Las menores compras de trigo de Brasil fueron más que compensadas por la elevada demanda de Egipto, Bangladesh y Emiratos Árabes Unidos, entre otros países. Le siguieron las exportaciones de Material de transporte terrestre que volvieron a incrementarse por las compras de México (automóviles y camiones), Brasil (automóviles y autopartes) y Chile (automóviles). Las exportaciones de Metales comunes y sus manufacturas aumentaron por la mayor demanda de Japón (aluminio sin alear y aleado), Estados Unidos (semielaborados de hierro) y España (laminados y productos planos de hierro). Otro rubro que registró exportaciones crecientes durante el mes fue el de Máquinas, aparatos y material eléctrico, en particular por las ventas a Australia (partes de reactores nucleares) e Italia (motores de émbolo de explosión). Las exportaciones de Carnes y sus preparados se incrementaron por las mayores cantidades vendidas a Rusia (Carne bovina deshuesada congelada), Estados Unidos (preparaciones bovinas) y la reapertura del mercado chileno. Le siguieron las exportaciones de Productos lácteos, con mayores ventas de leche en polvo con destino a Venezuela y Cuba y queso de pasta dura y miel a Estados Unidos. Otro rubro que registró un aumento de sus exportaciones fue Grasas y aceites vegetales. Esto se debió a las mayores compras de aceite de soja en bruto de India y de aceite de girasol de Países Bajos y Argelia que más que compensaron las menores ventas de aceite de soja a China. Por su parte, durante el mes de enero disminuyeron las ventas de Residuos y desperdicios de la industria alimenticia y de Mineral de cobre y sus concentrados. Por último, los principales productos exportados en términos de valor absoluto fueron, harinas y pellets de soja, trigo, aceite de soja, Petróleo crudo, vehículos automóviles terrestres, Materias plásticas y artificiales, gasolinas y gas de petróleo. (véase cuadro 7, pág. 7).
- **Estructura de las exportaciones en enero:** las Manufacturas de origen agropecuario continúan siendo el rubro de mayor participación en el total de las exportaciones argentinas (34%), seguidas por las Manufacturas de origen industrial (31%).

**Gráfico 2.** Composición de las exportaciones. Enero 2005

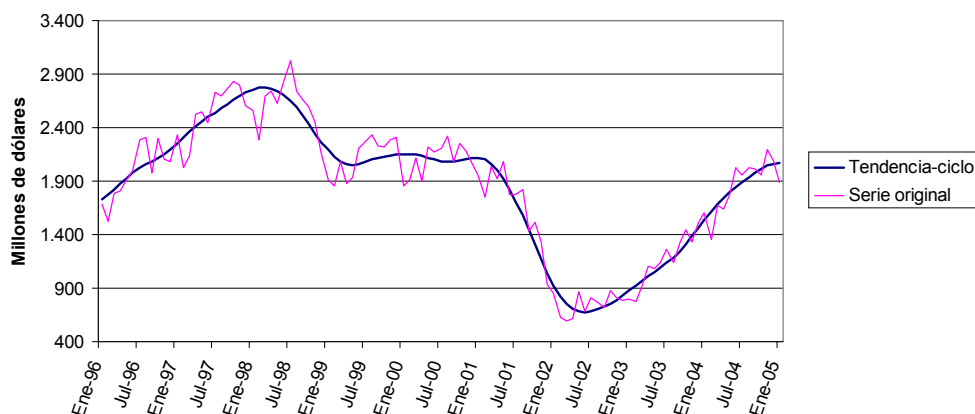


<sup>1</sup> Véase la nota metodológica en página 13.  
I. 5.340

### 3. IMPORTACIONES

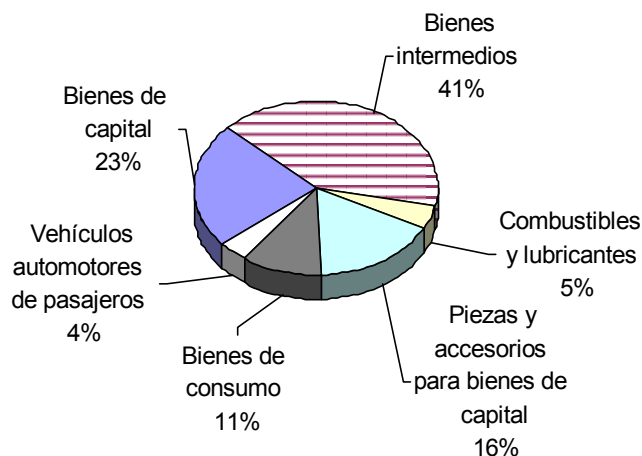
- **Importaciones en enero:** las importaciones en enero registraron un valor de 1.890 millones de dólares lo que significó un aumento del 18% con respecto al mismo mes del año anterior. Este incremento se explicó por un crecimiento de las cantidades importadas (6%) y de los precios (12%). (véase cuadro 1, pág. 1 y cuadro 4, pág.5).
- **Importaciones desestacionalizadas y tendencia-ciclo:** el valor desestacionalizado del mes de enero mostró un aumento del 2,7% respecto al mes anterior. La tendencia-ciclo registró este mes una variación porcentual positiva del 0,6% respecto al mes anterior (véase cuadros 8 y 9, pág. 8 y gráfico 3).

**Gráfico 3.** Tendencia-ciclo de las importaciones en millones de dólares. Enero 1996-Enero 2005



- **Importaciones por Uso económico en enero:** las importaciones crecieron en todos los Usos económicos respecto al mismo mes del año anterior, con la excepción de las de Bienes de capital. El comportamiento de este rubro se explica por la ausencia en este mes de importaciones temporales -por tiempo mayor a un año- de aeronaves, las que habían ingresado por elevados montos en enero del año pasado. Si no se tuvieran en cuenta dichas adquisiciones temporales de aviones, las importaciones de Bienes de capital se habrían incrementado el 48%. Los productos del rubro de mayor crecimiento absoluto fueron aparatos de telefonía celular, máquinas automáticas para procesamiento de datos y sus unidades, vehículos para transporte de mercancías, vehículos de transporte de más de diez pasajeros y motores de émbolo -pistón-. Por el contrario, las compras de volquetes para vehículos de transporte de mercancías y cosechadores y trilladoras descendieron. Los Bienes de consumo se incrementaron a una tasa del 27%. Las importaciones de Piezas y accesorios para bienes de capital crecieron el 38%, destacándose las vinculadas al complejo automotriz. Los Bienes intermedios, principal Uso económico de importación, crecieron en valor el 31% a causa del incremento de sus precios (27%) y en menor medida de las cantidades (3%). Sobresalieron las compras de tubos para gasoductos provenientes de Brasil. Las importaciones de Combustibles y lubricantes crecieron el 48%, a partir de mayores precios (23%) y cantidades (20%). Se destacaron las mayores compras de energía eléctrica, coque de hulla para la industria siderúrgica, y gas natural de Bolivia. Las importaciones de petróleo crudo y "gas oil" disminuyeron. El rubro Vehículos automotores de pasajeros, proveniente en su mayoría de Brasil, se incrementó el 38%. En términos de valor absoluto, los productos relacionados con el complejo automotriz, aparatos de telefonía celular, energía eléctrica, máquinas para el tratamiento y procesamiento de datos y sus unidades, medicamentos, tubos para gasoductos e insumos de la industria metalúrgica fueron los más significativos en el mes de enero de 2005. (véase cuadro 4, pág. 5 y cuadro 10, pág.8).

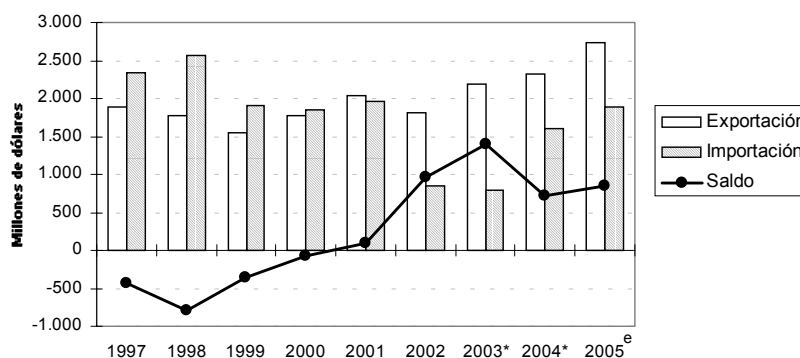
**Gráfico 4.** Composición de las importaciones. Enero 2005



#### 4. INTERCAMBIO COMERCIAL

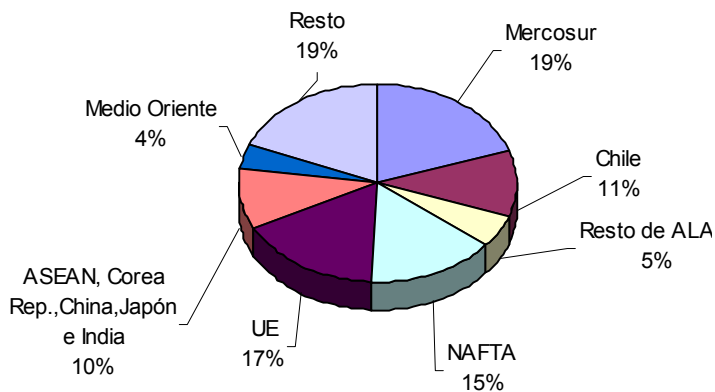
- **Balanza comercial:** la balanza comercial en enero registró un superávit de u\$s 852 millones (véase cuadro 1, pág. 1).

**Gráfico 5.** Intercambio comercial argentino. Enero. 1997-2005

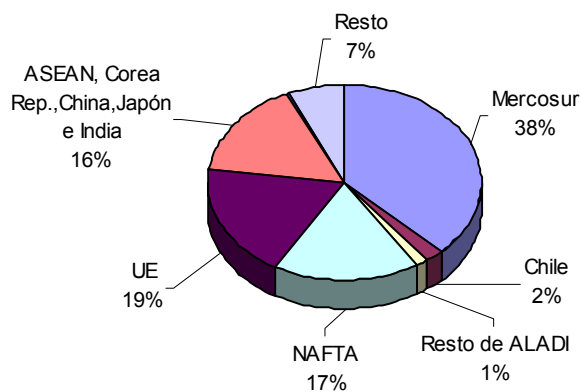


- **Términos del intercambio:** dado el comportamiento de los precios de exportación e importación se produjo una pérdida en los términos del intercambio en enero de 2005 con respecto a igual mes de 2004 de 274 millones de dólares.
- **Intercambio comercial según zonas económicas en enero:** durante este mes se registraron saldos comerciales positivos con la mayoría de las regiones, a excepción del Mercosur y del bloque asiático. Las importaciones provenientes del Mercosur, principal socio comercial -mayores exportaciones e importaciones- volvieron a incrementarse, en particular las de Bienes de Capital. Por su parte las exportaciones hacia este bloque crecieron levemente, destacándose las mayores ventas de Manufacturas de origen industrial (Material de transporte terrestre, Materias plásticas y sus manufacturas y Productos químicos y conexos) hacia Brasil. Por su parte las exportaciones de Productos primarios y Combustibles y energía cayeron durante el mes de enero hacia este destino. El intercambio comercial con la Unión Europea, segundo bloque en importancia, arrojó un saldo de u\$s 95 millones. Mientras que las importaciones provenientes de esta región se incrementaron el 9% por las mayores compras de Bienes Intermedios y Piezas y accesorios para bienes de capital, las exportaciones a este destino cayeron el 6%. Esto se explicó por las menores ventas de Manufacturas de origen agropecuario, en particular de Residuos y desperdicios de la industria alimenticia. El intercambio durante enero con el tercer socio comercial, el Nafta, se caracterizó por el intenso aumento de las exportaciones (46%). Este incremento estuvo liderado por las compras de México (automóviles y camiones) y de Estados Unidos (Metales comunes y sus manufacturas, Productos químicos y conexos y Carburantes). Las importaciones desde este origen cayeron el 25%, en particular las de Bienes de capital. Tal como se mencionó previamente, esto se debió a la importación temporal de aviones en el mismo mes del año anterior -por término mayor de un año-. El mayor superávit comercial se registró, nuevamente, con Chile a causa de la sostenida demanda de Manufacturas de origen industrial (Material de transporte terrestre, Metales comunes y sus manufacturas, Máquinas y aparatos, material eléctrico) y Carnes y sus preparados. Por su parte, durante este mes las exportaciones con destino al bloque ASEAN, Corea Republicana, China, Japón e India, aumentaron el 15% por las mayores compras de aceite de soja de India, harinas y pellets de soja de Indonesia y Tailandia. Mientras que las importaciones crecieron el 60%, en particular las de Bienes de capital e intermedios de China. (véase cuadros 11 y 12 en pág. 9 y cuadro 13 en pág. 10).

**Gráfico 6.** Exportaciones según destino. Enero 2005



**Gráfico 7.** Importaciones según origen. Enero 2005



**Cuadro 2.** Exportaciones mensuales en millones de dólares, serie desestacionalizada.  
Enero 1995-Enero 2005

Años	Ene	Feb	Mar	Abr	May	Jun	Jul	Ago	Sep	Oct	Nov	Dic
Mill.de dls.												
1995	1.639	1.681	1.778	1.840	1.869	1.860	1.735	1.690	1.700	1.668	1.731	1.772
1996	1.734	1.753	1.888	1.900	1.954	1.952	2.047	2.199	1.961	2.163	2.113	2.146
1997	2.262	2.285	2.020	2.207	2.199	1.974	2.221	2.230	2.307	2.415	2.239	2.072
1998	2.191	2.282	2.254	2.280	2.192	2.328	2.188	2.260	2.272	2.148	2.020	2.018
1999	1.866	1.840	1.977	1.887	1.933	1.863	1.882	1.986	1.879	1.996	2.099	2.102
2000	2.115	2.150	2.146	2.187	2.190	2.130	2.275	2.081	2.165	2.181	2.229	2.490
2001	2.319	2.183	2.129	2.212	2.217	2.290	2.245	2.339	2.242	2.107	2.159	2.101
2002	2.063	2.077	2.202	2.027	1.988	2.024	2.070	2.130	2.299	2.363	2.239	2.168
2003	2.413	2.452	2.380	2.249	2.454	2.583	2.678	2.300	2.403	2.500	2.576	2.576
2004	2.659	2.736	2.717	2.822	2.949	2.593	2.895	2.886	2.968	2.987	3.143	3.098
2005	3.128											

**Cuadro 3.** Exportaciones mensuales en millones de dólares, tendencia-ciclo.  
Enero 1995-Enero 2005

Años	Ene	Feb	Mar	Abr	May	Jun	Jul	Ago	Sep	Oct	Nov	Dic
Mill.de dls.												
1995	1.643	1.696	1.740	1.770	1.782	1.779	1.765	1.746	1.730	1.721	1.722	1.736
1996	1.761	1.798	1.842	1.890	1.939	1.987	2.031	2.071	2.107	2.140	2.169	2.191
1997	2.206	2.213	2.213	2.211	2.211	2.216	2.228	2.243	2.259	2.271	2.278	2.280
1998	2.279	2.277	2.275	2.273	2.269	2.259	2.240	2.211	2.169	2.118	2.063	2.009
1999	1.962	1.925	1.900	1.886	1.882	1.886	1.900	1.924	1.956	1.995	2.038	2.081
2000	2.121	2.153	2.177	2.190	2.194	2.192	2.187	2.184	2.185	2.191	2.200	2.208
2001	2.213	2.217	2.222	2.228	2.236	2.242	2.242	2.232	2.211	2.182	2.149	2.118
2002	2.092	2.073	2.063	2.063	2.074	2.097	2.131	2.174	2.223	2.272	2.317	2.356
2003	2.388	2.414	2.434	2.450	2.461	2.468	2.474	2.480	2.490	2.509	2.539	2.581
2004	2.633	2.689	2.745	2.797	2.844	2.886	2.926	2.966	3.005	3.041	3.069	3.086
2005	3.092											

**Cuadro 4.** Variación porcentual con respecto al año anterior de los valores, precios y cantidades de las exportaciones e importaciones. Enero 2005

Rubros	Variación % respecto a enero 2004		
	Valor	Precio	Cantidad
<b>Exportación</b>	<b>18</b>	<b>-4</b>	<b>23</b>
Productos primarios	22	-22	56
Manufacturas de origen agropecuario	9	-13	24
Manufacturas de origen industrial	43	24	16
Combustibles y energía	2	17	-13
<b>Importación</b>	<b>18</b>	<b>12</b>	<b>6</b>
Bienes de capital	-15	-1	-13
Bienes intermedios	31	27	3
Combustibles y lubricantes	48	23	20
Piezas y accesorios para bienes de capital	38	1	36
Bienes de consumo, incluido vehículos automotores de pasajeros	30	6	22
Bienes de consumo	27	.	.
Vehículos automotores de pasajeros	38	.	.
Resto	-	.	.

**Cuadro 5.** Diferencias de valor significativas en la exportación de algunos productos seleccionados, en millones de dólares. Enero

Productos seleccionados	Enero		Diferencias absolutas
	2004*	2005 <sup>e</sup>	
	Mill.de dls.		
<b>Total</b>	<b>2.316</b>	<b>2.743</b>	<b>427</b>
<b>Subtotal de productos seleccionados</b>	<b>1.181</b>	<b>1.347</b>	<b>166</b>
Trigo, excluido duro, excluido para siembra	161	272	111
Vehículos automóviles para el transporte de personas	25	80	55
Aceite de girasol	34	64	30
Carne bovina deshuesada, refrigerada y congelada	43	66	23
Leche entera en polvo	23	42	19
Productos laminados planos de hierro o acero sin alear	35	53	18
Maíz, excluido para siembra, en grano	49	67	18
Vehículos automóviles para el transporte de mercancías	19	32	13
Peras	20	29	9
Harina y "pellets" de la extracción de aceite de soja	337	272	-65
Gas de petróleo y demás hidrocarburos gaseosos	108	85	-23
Camarones y langostinos	18	4	-14
Aceite de soja, en bruto	150	137	-13
Gasoil	29	16	-13
Petróleo crudo	130	128	-2
<b>Resto</b>	<b>1.135</b>	<b>1.396</b>	<b>261</b>

**Cuadro 6.** Exportaciones e importaciones en millones de dólares, según grandes rubros y uso económico y variación porcentual. Enero

Rubros	Enero		
	2004*	2005 <sup>e</sup>	Variación
	Mill.de dls.		%
EXPORTACIÓN			
Total	2.316	2.743	18
Productos primarios	432	527	22
Manufacturas de origen agropecuario	858	931	9
Manufacturas de origen industrial	585	838	43
Combustibles y energía	441	448	2
IMPORTACIÓN			
Total	1.603	1.890	18
Bienes de capital	514	439	-15
Bienes intermedios	592	778	31
Combustibles y lubricantes	58	86	48
Piezas y accesorios para bienes de capital	222	307	38
Bienes de consumo	163	207	27
Vehículos automotores de pasajeros	53	73	38
Resto	1	1	

**Cuadro 7.** Exportaciones en millones de dólares y variación porcentual, según principales rubros. Enero 2005.

Rubros	Enero		
	2004*	2005 <sup>e</sup>	Var. %
	Mill.de dls.		
<b>Total</b>	<b>2.316</b>	<b>2.743</b>	<b>18</b>
<b>Productos primarios</b>	<b>432</b>	<b>527</b>	<b>22</b>
Animales vivos	1	1	-
Pescados y mariscos sin elaborar	32	16	-50
Miel	6	7	17
Hortalizas y legumbres sin elaborar	23	26	13
Frutas frescas	41	60	46
Cereales	220	352	60
Semillas y frutos oleaginosos	24	23	-4
Tabaco sin elaborar	5	8	60
Lanas sucias	6	6	-
Fibra de algodón	1	--	-73
Mineral de cobre y sus concentrados	69	24	-65
Resto de productos primarios	5	5	-
<b>Manufacturas de origen agropecuario (MOA)</b>	<b>858</b>	<b>931</b>	<b>9</b>
Carnes y sus preparados	71	103	45
Pescados y mariscos elaborados	20	28	40
Productos lácteos	31	63	103
Otros productos de origen animal	2	2	-
Frutas secas o procesadas	2	2	-
Café, té, yerba mate y especias	4	6	50
Productos de molinería	5	13	160
Grasas y aceites	207	239	15
Azúcar y artículos de confitería	7	8	14
Preparados de hortalizas, legumbres y frutas	21	29	38
Bebidas, líquidos alcohólicos y vinagre	17	22	29
Residuos y desperdicios de la industria alimenticia	355	287	-19
Extractos, curtientes y tintóreos	4	4	-
Pieles y cueros	54	59	9
Lanas elaboradas	12	11	-8
Resto de MOA	47	57	21
<b>Manufacturas de origen industrial (MOI)</b>	<b>585</b>	<b>838</b>	<b>43</b>
Productos químicos y conexos	147	175	19
Materias plásticas y sus manufacturas	69	94	36
Caucho y sus manufacturas	13	17	31
Manufacturas de cuero, marroquinería	4	10	150
Papel, cartón, impresos y publicaciones	33	37	12
Textiles y confecciones	20	20	-
Calzado y sus partes componentes	1	1	-
Manufacturas de piedra, yeso, vidrio	8	11	38
Piedras, metales preciosos, monedas	11	14	27
Metales comunes y sus manufacturas	101	158	56
Máquinas y aparatos, material eléctrico	69	105	52
Material de transporte terrestre	77	167	117
Vehíc.de navegación-aérea, marítima y fluvial	1	1	-
Resto de MOI	31	26	-16
<b>Combustibles y energía</b>	<b>441</b>	<b>448</b>	<b>2</b>
Petróleo crudo	130	128	-2
Carburantes	182	211	16
Grasas y aceites lubricantes	10	8	-20
Gas de petróleo y otros hidrocarburos	108	85	-21
Energía eléctrica	3	3	-
Resto de combustibles	8	13	63

**Cuadro 8.** Importaciones mensuales en millones de dólares. Serie desestacionalizada.  
Enero 1995-Enero 2005

Años	Ene	Feb	Mar	Abr	May	Jun	Jul	Ago	Sep	Oct	Nov	Dic
Mill.de dls.												
1995	1.867	1.908	1.797	1.630	1.659	1.535	1.478	1.513	1.636	1.666	1.708	1.727
1996	1.729	1.712	1.852	1.897	1.885	2.091	2.097	2.113	2.041	2.091	2.039	2.215
1997	2.442	2.390	2.390	2.444	2.557	2.498	2.466	2.571	2.672	2.587	2.818	2.613
1998	2.765	2.683	2.775	2.845	2.750	2.710	2.733	2.585	2.518	2.406	2.421	2.186
1999	2.188	2.202	2.050	1.990	1.999	2.093	2.091	2.157	2.121	2.142	2.133	2.342
2000	2.134	2.169	2.126	2.158	2.097	2.093	2.097	2.023	2.034	2.098	2.005	2.247
2001	2.078	2.099	2.097	2.135	1.943	1.708	1.639	1.611	1.448	1.317	1.247	997
2002	901	754	692	605	814	686	720	704	725	775	779	835
2003	864	951	1.013	1.170	1.055	1.130	1.126	1.113	1.261	1.297	1.343	1.511
2004	1.769	1.677	1.700	1.770	1.803	1.865	1.817	1.934	1.906	1.906	2.060	2.116
2005	2.173											

**Cuadro 9.** Importaciones mensuales en millones de dólares. Serie de la tendencia-ciclo.  
Enero 1995-Enero 2005

Años	Ene	Feb	Mar	Abr	May	Jun	Jul	Ago	Sep	Oct	Nov	Dic
Mill.de dls.												
1995	1.804	1.780	1.744	1.701	1.660	1.628	1.611	1.610	1.622	1.643	1.670	1.699
1996	1.733	1.773	1.820	1.873	1.928	1.979	2.022	2.057	2.086	2.117	2.154	2.200
1997	2.253	2.309	2.364	2.414	2.459	2.501	2.540	2.580	2.620	2.659	2.697	2.729
1998	2.755	2.771	2.775	2.767	2.744	2.706	2.654	2.590	2.515	2.433	2.348	2.265
1999	2.190	2.128	2.083	2.058	2.052	2.061	2.079	2.100	2.118	2.132	2.142	2.149
2000	2.153	2.152	2.148	2.137	2.121	2.103	2.087	2.078	2.079	2.088	2.102	2.114
2001	2.116	2.101	2.064	2.003	1.920	1.819	1.704	1.579	1.445	1.308	1.171	1.039
2002	921	823	750	703	679	675	684	701	726	756	792	833
2003	878	924	969	1.012	1.052	1.092	1.135	1.185	1.243	1.310	1.384	1.461
2004	1.539	1.612	1.680	1.740	1.795	1.845	1.892	1.937	1.978	2.014	2.043	2.063
2005	2.075											

**Cuadro 10.** Importaciones en millones de dólares y variación porcentual por  
uso económico. Enero

Uso económico	Enero		
	2004*	2005 <sup>e</sup>	Variación
	Mill.de dls.		%
<b>Total general</b>	<b>1.603</b>	<b>1.890</b>	<b>18</b>
<b>Bienes de capital</b>	<b>514</b>	<b>439</b>	<b>-15</b>
Bienes de capital (excepto el equipo de transporte)	249	377	51
Equipo de transporte, industrial	266	62	-77
<b>Bienes intermedios</b>	<b>592</b>	<b>778</b>	<b>31</b>
Suministros industriales	580	759	31
Alimentos y bebidas, destinados principalmente a la industria	12	19	58
<b>Combustibles y lubricantes básicos y elaborados</b>	<b>58</b>	<b>86</b>	<b>48</b>
<b>Piezas y accesorios para bienes de capital</b>	<b>222</b>	<b>307</b>	<b>38</b>
<b>Bienes de consumo</b>	<b>163</b>	<b>207</b>	<b>27</b>
Bienes de consumo no especificados duraderos	26	36	38
Bienes de consumo no especificados semiduraderos	35	50	43
Bienes de consumo no especificados no duraderos	68	82	21
Alimentos y bebidas básicos para el hogar	6	9	50
Alimentos y bebidas elaborados para el hogar	24	23	-4
Materiales de transporte y accesorios - no industriales	2	6	200
<b>Vehículos automotores de pasajeros</b>	<b>53</b>	<b>73</b>	<b>38</b>
<b>Resto</b>	<b>1</b>	<b>1</b>	<b>-</b>



**Cuadro 11.** Balanza comercial en millones de dólares, por zonas económicas y países seleccionados.  
Enero 2005 y variación respecto al mes de Enero 2004

Zonas económicas y países seleccionados	Enero				
	Exportación		Importación		Saldo
	Mill. dls.	Var. %	Mill. dls.	Var. %	Mill. dls.
<b>Total</b>	<b>2.743</b>	<b>18</b>	<b>1.890</b>	<b>18</b>	<b>852</b>
Mercosur	539	5	707	46	-168
Chile	301	18	44	52	257
Resto de ALADI	144	19	25	-7	119
NAFTA	411	46	326	-25	85
UE	453	-6	358	9	95
ASEAN, Corea Republicana, China, Japón e India	267	15	298	60	-31
Medio Oriente	118	151	5	25	113
Resto	510	33	128	19	382

**Cuadro 12.** Exportaciones en millones de dólares y variación porcentual, por grandes rubros según zonas económicas y países seleccionados. Enero 2005

Zonas económicas y países seleccionados	Grandes rubros														
	Total			Productos primarios			Manufacturas de origen agropecuario			Manufacturas de origen industrial			Combustibles y energía		
	2004*	2005 <sup>e</sup>	Var. %	2004*	2005 <sup>e</sup>	Var. %	2004*	2005 <sup>e</sup>	Var. %	2004*	2005 <sup>e</sup>	Var. %	2004*	2005 <sup>e</sup>	Var. %
	Mill.de dls.	Mill.de dls.		Mill.de dls.	Mill.de dls.		Mill.de dls.	Mill.de dls.		Mill.de dls.	Mill.de dls.		Mill.de dls.	Mill.de dls.	
<b>Total</b>	<b>2.316</b>	<b>2.743</b>	<b>18</b>	<b>432</b>	<b>527</b>	<b>22</b>	<b>858</b>	<b>931</b>	<b>9</b>	<b>585</b>	<b>838</b>	<b>43</b>	<b>441</b>	<b>448</b>	<b>2</b>
Mercosur	512	539	5	120	67	-44	53	68	28	222	306	38	117	97	-17
Chile	256	301	18	16	17	6	30	39	30	72	103	43	137	141	3
Resto de ALADI	121	144	19	13	40	208	48	35	-27	51	63	24	9	5	-44
NAFTA	281	411	46	9	15	67	48	77	60	104	167	61	120	152	27
UE	481	453	-6	111	106	-5	311	265	-15	59	81	37	--	1	///
ASEAN	34	89	162	--	25	///	30	62	107	4	2	-50	-	--	204
China <sup>(1)</sup>	125	70	-44	15	1	-93	88	58	-34	12	10	-17	11	-	-100
Corea Republicana	9	27	200	1	--	-67	7	20	186	1	6	500	-	-	-
Japón	52	24	-54	45	--	-100	4	8	100	3	16	433	-	-	-
India	12	58	383	--	--	22	10	54	440	1	4	300	1	-	-100
Medio Oriente	47	118	151	10	65	550	32	45	41	5	8	60	-	-	-
Resto	384	510	33	91	189	108	199	202	2	50	69	38	45	50	11

<sup>(1)</sup> Incluye Hong Kong y Macao.

**Cuadro 13.** Importaciones en millones de dólares y variación porcentual por uso económico, según zonas económicas y países seleccionados. Enero 2004 y 2005

Zonas económicas y países seleccionados	Uso económico											
	Total			Bienes de capital			Bienes intermedios			Combustibles y lubricantes		
	2004*	2005 <sup>e</sup>	Var. %	2004*	2005 <sup>e</sup>	Var. %	2004*	2005 <sup>e</sup>	Var. %	2004*	2005 <sup>e</sup>	Var. %
	Mill.de dls.			Mill.de dls.			Mill.de dls.			Mill.de dls.		
<b>Total</b>	<b>1.603</b>	<b>1.890</b>	<b>18</b>	<b>514</b>	<b>439</b>	<b>-15</b>	<b>592</b>	<b>778</b>	<b>31</b>	<b>58</b>	<b>86</b>	<b>48</b>
Mercosur	485	707	46	88	134	52	230	336	46	17	37	118
Chile	29	44	52	1	5	400	18	29	61	4	2	-50
Resto de ALADI	27	25	-7	--	--	125	7	6	-14	13	12	-5
NAFTA	434	326	-25	250	100	-60	106	133	25	5	1	-80
UE	329	358	9	113	100	-12	114	137	20	2	3	50
ASEAN	31	46	48	7	10	43	11	14	27	-	-	-
China <sup>(1)</sup>	83	152	83	22	43	95	27	44	63	--	15	///
Corea Republicana	22	25	14	5	6	20	13	12	-8	--	--	-99
Japón	35	56	60	8	18	125	7	11	57	--	--	86
India	15	19	27	--	--	-28	13	15	15	-	-	-
Medio Oriente	4	5	25	2	2	5	1	2	100	--	--	-1
Resto	108	128	19	17	18	6	43	39	-9	17	15	-12

Cuadro 13. (conclusión)

Zonas económicas y países seleccionados	Uso económico											
	Piezas y accesorios para bienes de capital			Bienes de consumo			Vehículos automotores de pasajeros			Resto		
	2004*	2005 <sup>e</sup>	Var. %	2004*	2005 <sup>e</sup>	Var. %	2004*	2005 <sup>e</sup>	Var. %	2004*	2005 <sup>e</sup>	Var. %
	Mill.de dls.			Mill.de dls.			Mill.de dls.			Mill.de dls.		
<b>Total</b>	<b>222</b>	<b>307</b>	<b>38</b>	<b>163</b>	<b>207</b>	<b>27</b>	<b>53</b>	<b>73</b>	<b>38</b>	<b>1</b>	<b>1</b>	<b>-</b>
Mercosur	52	78	50	55	69	25	42	52	24	--	--	17
Chile	2	2	-	4	6	50	-	-	-	-	-	-
Resto de ALADI	1	--	-25	7	6	-14	-	-	-	-	-	-
NAFTA	48	51	6	22	31	41	2	9	351	--	--	-59
UE	59	72	22	36	39	8	5	6	20	--	--	-78
ASEAN	7	14	100	7	7	-	-	--	///	-	-	-
China <sup>(1)</sup>	13	20	54	20	29	45	--	--	///	--	--	-93
Corea Republicana	3	4	33	1	1	-	--	1	161	--	-	-100
Japón	16	23	44	2	3	50	1	2	100	-	-	-
India	1	3	200	1	1	-	-	-	-	-	-	-
Medio Oriente	1	1	-12	--	--	-56	-	-	-	-	-	-
Resto	19	40	111	8	13	63	2	1	-50	1	1	-

<sup>(1)</sup> Incluye Hong Kong y Macao.

**Cuadro 14.** Exportaciones a Brasil en millones de dólares y variación porcentual, según principales rubros. Enero 2005

Rubros	Exportaciones a Brasil		
	Enero		
	2004*	2005 <sup>e</sup>	Variación %
	Mill.de dls.		
<b>Total</b>	<b>429</b>	<b>461</b>	<b>7</b>
<b>Productos primarios</b>	<b>115</b>	<b>64</b>	<b>-44</b>
Animales vivos	--	--	///
Pescados y mariscos sin elaborar	1	1	-
Miel	-	-	-
Hortalizas y legumbres sin elaborar	5	8	60
Frutas frescas	5	6	20
Cereales	101	47	-53
Semillas y frutos oleaginosos	1	1	-
Tabaco sin elaborar	--	--	-89
Lanas sucias	--	-	-100
Fibra de algodón	1	--	-85
Mineral de cobre y sus concentrados	-	-	-
Resto de productos primarios	1	1	-
<b>Manufacturas de origen agropecuario (MOA)</b>	<b>40</b>	<b>54</b>	<b>35</b>
Carnes y sus preparados	2	3	50
Pescados y mariscos elaborados	3	5	67
Productos lácteos	3	5	67
Otros productos de origen animal	--	--	77
Frutas secas o procesadas	--	--	///
Café, té, yerba mate y especias	--	--	-49
Productos de molinería	3	10	233
Grasas y aceites	5	2	-60
Azúcar y artículos de confitería	--	--	-15
Preparados de hortalizas, legumbres y frutas	6	8	33
Bebidas, líquidos alcohólicos y vinagre	1	1	-
Residuos y desperdicios de la industria alimenticia	1	1	-
Extractos, curtientes y tintóreos	--	--	///
Pieles y cueros	3	3	-
Lanas elaboradas	--	--	-64
Resto de MOA	13	15	15
<b>Manufacturas de origen industrial (MOI)</b>	<b>181</b>	<b>259</b>	<b>43</b>
Productos químicos y conexos	48	59	23
Materias plásticas y sus manufacturas	36	53	47
Caucho y sus manufacturas	6	9	50
Manufacturas de cuero, marroquinería	--	--	6
Papel, cartón, impresos y publicaciones	7	8	14
Textiles y confecciones	9	10	11
Calzado y sus partes componentes	--	--	202
Manufacturas de piedra, yeso, vidrio	1	1	-
Piedras, metales preciosos, monedas	--	--	///
Metales comunes y sus manufacturas	13	14	8
Máquinas y aparatos, material eléctrico	26	33	27
Material de transporte terrestre	31	70	126
Vehíc.de navegación-aérea, marítima y fluvial	--	--	-70
Resto de MOI	5	3	-40
<b>Combustibles y energía</b>	<b>92</b>	<b>85</b>	<b>-8</b>
Petróleo crudo	8	20	150
Carburantes	48	43	-10
Grasas y aceites lubricantes	4	2	-50
Gas de petróleo y otros hidrocarburos	32	19	-41
Energía eléctrica	-	-	-
Resto de combustibles	--	--	-10

**Cuadro 15.** Valores unitarios trimestrales, de productos seleccionados exportados, en dólares por tonelada. I trimestre 2002 - IV trimestre 2004

Productos seleccionados	Trimestres											
	I/02	II/02	III/02	IV/02	I/03	II/03	III/03	IV/03	I/04	II/04	III/04	IV/04
Trigo excluido duro, morcajo, n.e.p.	111	117	146	151	145	152	160	159	154	155	133	118
Maíz en grano	92	90	99	105	102	100	104	106	113	119	108	93
Porotos de soja excluido p/siembra	180	168	195	209	214	206	216	256	303	276	252	225
Aceite de soja en bruto, incluso desgomado	339	343	405	459	498	482	480	518	597	574	503	480
Aceite de girasol en bruto	497	485	534	525	542	536	517	542	611	592	548	612
Carne bovina deshuesada, fresca o refrigerada	3.655	3.017	4.101	4.472	3.788	3.967	4.387	5.499	5.502	5.780	4.722	4.118
Carne bovina deshuesada, congelada	1.819	1.292	1.192	1.250	1.412	1.344	1.414	1.626	1.753	1.668	1.755	1.763
Preparaciones bovinas	1.894	1.802	1.933	1.793	1.600	1.933	1.944	2.046	1.991	2.310	2.280	2.185
Azúcar de caña en bruto, sin aromatizar ni colorear	455	450	345	368	368	350	389	369	348	387	338	239
Harina y "pellets" de la extracción de aceite de soja	162	152	157	162	166	163	171	200	227	236	180	156
Aceites crudos de petróleo	125	159	174	173	204	186	183	188	210	234	262	273
Naftas p/petroquímica	184	209	228	190	304	219	248	274	307	345	352	397
Gasolinas excluido de aviación	202	238	259	243	300	262	293	281	332	391	386	388
Gas natural en estado gaseoso	87	87	85	83	81	87	93	89	88	88	93	86

## NOTA METODOLÓGICA

- El valor de las exportaciones de enero de 2005 debe considerarse como una estimación preliminar en razón de haberse efectuado con un 7,0% de documentación en trámite, que en muchos casos corresponde a operaciones que aún no han sido confirmadas a la Dirección General de Aduanas por los operadores, ya que éstas están pendientes dentro del plazo permitido por la legislación.
- Ajuste estacional y tendencia ciclo: a partir de la publicación de las cifras del comercio exterior correspondientes a abril de 2004, se realiza el ajuste estacional de las series de exportaciones e importaciones por el método directo, utilizando el programa X12-ARIMA desarrollado por el "Bureau of the Census de Estados Unidos". También se elabora la estimación de la Tendencia-Ciclo de dichas series, que surge de eliminar de la serie original, además de las fluctuaciones estacionales, las alteraciones de carácter no estacional (huelgas, efectos climáticos inesperados, etc.). Al eliminar estos factores, el indicador refleja la tendencia, lo que supone poder estimar sin interferencias la evolución histórica. El informe de prensa con fecha 30 de junio de 2004, presenta un ANEXO donde se brinda una descripción metodológica del método de desestacionalización y estimación de la tendencia-ciclo.
- Cifras estimadas. En ocasión de la publicación de la Información de Prensa del Intercambio Comercial Argentino suelen practicarse modificaciones en las cifras de los meses anteriores, especialmente en los valores de exportación. Estas modificaciones, habitualmente de poca magnitud, obedecen a múltiples razones. Si bien el valor informado se construye fundamentalmente sobre la base de operaciones realizadas y perfeccionadas desde el punto de vista documental, existe un porcentaje de operaciones -no mayor al 10%- cuyo valor debe ser estimado ya que se encuentra pendiente, al momento de brindar la información, aun cuando están dentro del plazo permitido por la legislación. Asimismo hay operaciones que han sido oficializadas por un valor, se efectivizan por un valor inferior, y se demora la carga del post embarque (documento en donde se consigna el valor definitivo) razón por la cual también deben ser estimadas. Finalmente, la aplicación de regímenes tales como el de precios revisables (petróleo), con ajuste de precios en función a la calidad (concentrado de minerales) así como las operaciones en consignación, permiten a los exportadores modificar los valores declarados en el momento de la exportación en plazos que van de los 60 a los 180 días del embarque.
  - En virtud de la resolución 281/98 los exportadores de minerales tienen opción de modificar el valor de sus transacciones dentro de los 6 meses de la fecha de embarque, en virtud de variaciones en la cantidad y en la ley del mineral constatadas a su arribo a destino. El INDEC ha comenzado a estimar dicha variación en el cálculo de la exportación mensual a los efectos de evitar los ajustes bruscos que suelen perturbar a los usuarios de las cifras de comercio exterior. A tal efecto, para la estimación de las exportaciones totales del mes de enero se ha procedido a ajustar la cifra de exportación de minerales aplicando la misma variación porcentual registrada en las operaciones cumplidas en el período enero de 2003/agosto de 2003. Similar tratamiento han recibido las operaciones de minerales de setiembre de 2003 a enero de 2005.
  - Por lo general no se realizan modificaciones en las cifras de importación salvo las practicadas a fin de cada año por la recuperación por parte de los importadores de mercaderías que fueran enviadas previamente a rezago y registradas como tal.
  - A partir de enero de 2004 el INDEC ha comenzado a estimar el ajuste que deberían tener en los próximos meses las exportaciones de petróleo que se han realizado bajo el régimen de exportación suspensiva con precios revisables. El ajuste definitivo dependerá de la evolución de los precios internacionales del petróleo.
  - A los efectos de facilitar la tarea de los usuarios de las cifras de comercio exterior, el INDEC ha decidido practicar los ajustes mencionados en ocasión de la publicación de los datos correspondientes al mes de setiembre para los primeros seis meses del año y a los del mes de abril para el total anual.
- Las variaciones porcentuales de precios y cantidades de las exportaciones e importaciones del período analizado se construyeron sobre la base de un índice de precios mensual del tipo Paasche con base 1997=100. Estas variaciones pueden diferir de las publicadas en "Índices de Precios y Cantidades de Comercio Exterior, base 1993=100" ya que responden a diferentes períodos base y frecuencias de cálculo.
  - Los índices de precios del tipo Paasche se construyen considerando las cantidades del período de cálculo, razón por la cual son sensibles a los cambios en la composición del comercio exterior.

### **Zonas Económicas:**

**Mercosur (Mercado Común del Sur):** incluye Argentina, Brasil, Paraguay y Uruguay (incluye zonas francas de Brasil y Uruguay).

**Chile:** incluye zonas francas Iquique, Punta Arenas.

**Resto de ALADI (Asociación Latinoamericana de Integración):** incluye Colombia, Ecuador, Cuba, Perú, Venezuela y Bolivia (incluye zona franca)

**NAFTA (Tratado de Libre Comercio de América del Norte):** incluye Estados Unidos, Canadá y México.

**UE (Unión Europea):** Incluye Austria, Bélgica, Dinamarca, España (incluye Islas Canarias), Finlandia, Francia (incluye Mónaco), Grecia, Irlanda, Italia (incluye San Marino), Luxemburgo, Países Bajos, Portugal, Reino Unido, República Federal de Alemania y Suecia. Se incorporan a partir del 1 de mayo de 2004 los siguientes países: Chipre, Eslovaquia, Eslovenia, Estonia, Hungría, Letonia, Lituania, Malta, Polonia y República Checa.

**ASEAN (Asociación de las Naciones del Sudeste Asiático):** incluye Brunei, Camboya, Filipinas, Indonesia, Laos, Malasia, Myanmar, Singapur, Tailandia, Vietnam.

**Medio Oriente:** incluye Arabia Saudita, Bahrein, Emiratos Arabes Unidos, Irán, Iraq, Israel, Jordania, Kuwait, Líbano, Omán, Qatar, República de Yemen, Siria y Territorio Autónomo Palestino.

El 18 de marzo de 2005 se difundirá información más desagregada en la publicación INDEC INFORMA.