

INFORMACIÓN DE PRENSA

Buenos Aires, 28 de febrero de 2006

INTERCAMBIO COMERCIAL ARGENTINO

Datos provisorios del año 2005 y cifras estimadas de Enero de 2006

1. PRESENTACIÓN DE LOS PRINCIPALES RESULTADOS

Las exportaciones del mes de enero de 2006 alcanzaron a 3.160 millones de dólares, lo que representó un aumento del 14% con respecto al mismo mes del año anterior. Por su parte las importaciones crecieron el 22% con respecto a enero de 2005 alcanzando un valor de 2.323 millones de dólares. En consecuencia se produjo un superávit comercial de 837 millones de dólares en el mes bajo estudio.

Cuadro 1. Intercambio comercial argentino en millones de dólares y variaciones porcentuales. Enero 2006

Período	Exportación				Importación				Saldo	
	2005*	2006 ^e	Var.% (a)	Var.% (b)	2005*	2006 ^e	Var.% (a)	Var.% (b)	2005*	2006 ^e
	Mill. de dls.				Mill. de dls.				Mill. de dls.	
Total	40.013				28.692				11.322	
Enero	2.773	3.160	14	14	1.901	2.323	22	22	872	837
Febrero	2.601				1.867				734	
Marzo	3.049				2.198				852	
Abril	3.551				2.380				1.171	
Mayo	3.671				2.476				1.194	
Junio	3.377				2.724				654	
Julio	3.582				2.349				1.233	
Agosto	3.812				2.625				1.187	
Setiembre	3.449				2.468				981	
Octubre	3.392				2.503				889	
Noviembre	3.230				2.708				522	
Diciembre	3.527				2.494				1.034	

(a) Variación porcentual con respecto a igual período del año anterior.

(b) Variación porcentual acumulada con respecto a igual período del año anterior.

Nota: Los totales por suma pueden no coincidir por redondeo en las cifras parciales.

Signos convencionales:

* Dato provisorio

^e Dato estimado por extrapolación, proyección o imputación -- Dato ínfimo, menos de la mitad del último dígito mostrado

. Dato no registrado /// Dato que no corresponde presentar debido a la naturaleza

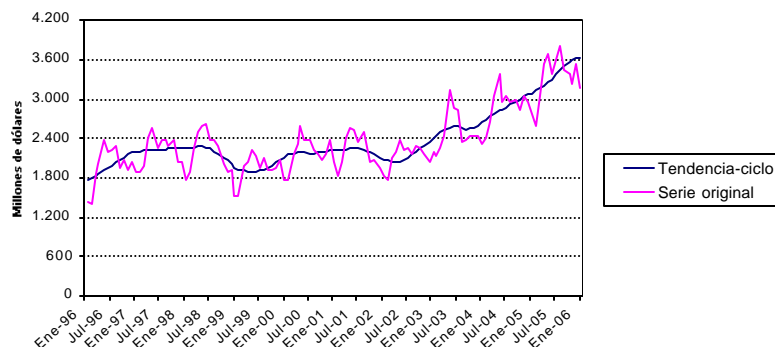
- Dato igual a cero de las cosas o del cálculo

Las fechas de difusión de los próximos informes de prensa se encuentran disponibles en Internet: <http://www.indec.mecon.gov.ar/servicio/calenet.htm>.

2. EXPORTACIONES

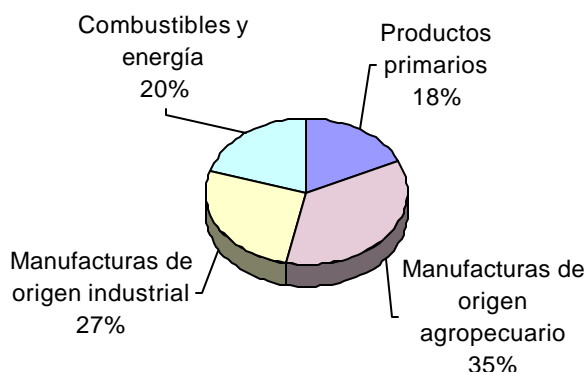
- **Exportaciones en enero:** el valor de las exportaciones fue de 3.160 millones de dólares lo que representó un crecimiento del 14% respecto al mes de enero del año 2005, y un récord para el mes en la serie histórica. Este comportamiento se explicó por el aumento de los precios (10%) y las cantidades vendidas (4%). (véase cuadro 1, pág. 1).
- **Exportaciones desestacionalizadas y tendencia-ciclo:** en términos desestacionalizados se observó en el mes de enero una disminución de las exportaciones respecto al mes anterior del 4,7%, debido al elevado nivel que registraron las mismas en diciembre de 2005. La tendencia-ciclo¹ por su parte, presentó un incremento del 0,1 % con respecto al mes anterior (véase cuadros 2 y 3, pág. 5 y gráfico 1).

Gráfico 1. Tendencia-ciclo de las exportaciones en millones de dólares. Enero 1996-Enero 2006



- **Composición por Grandes rubros en enero:** en el mes de enero todos los rubros aumentaron con respecto a igual mes del año anterior. El mayor incremento lo registraron las Manufacturas de origen agropecuario que aumentaron en valor (24%), por el efecto conjunto de mayores cantidades vendidas (19%) y precios (4%). Las exportaciones de Combustibles y energía, Productos primarios y Manufacturas de origen industrial aumentaron en valor (17%, 12% y 2% respectivamente) por el incremento de sus precios (55%, 15% y 4%) dado que las cantidades vendidas disminuyeron (-24%, -3% y -2%). (véase cuadro 4, pág. 5).
- **Principales productos exportados en enero:** el incremento de las exportaciones durante el mes de enero se explicó principalmente por el aumento de las ventas correspondientes al complejo sojero: Semillas y frutos oleaginosos por las mayores compras de China y Residuos y desperdicios de la industria alimenticia con destino a países de la Unión Europea y Filipinas en un entorno de precios elevados. Las exportaciones de Gas de petróleo y otros hidrocarburos se incrementaron por mayores precios y cantidades vendidas, en especial a Chile (gas natural en estado gaseoso y gas licuado de petróleo), a Japón (butano y propano licuado) y a Brasil (gas natural, propano y butano licuados). Las exportaciones de Carnes y sus preparados se incrementaron por las mayores cantidades vendidas a Chile, y Alemania (Carne bovina fresca refrigerada) y a Rusia (Carne bovina deshuesada congelada) alcanzando precios más elevados que en el mismo mes del año anterior. Luego le siguieron las exportaciones de Productos químicos y conexos, destacándose las ventas de Aceites esenciales de limón hacia el Reino Unido y Estados Unidos, de amoníaco anhidro a Chile, de menotropinas a Alemania, ciclohexanos y tolueno a Países Bajos e isononanol a Brasil. Otro rubro que registró un aumento de sus exportaciones fue Grasas y aceites vegetales. Esto se debió a las mayores compras de aceite de soja en bruto por parte de China, Argelia, India, Ecuador y Colombia. Por último, los principales productos exportados en términos de valor absoluto fueron, harinas y pellets de soja, Petróleo crudo, aceite y porotos de soja, gas de petróleo, trigo, carnes bovinas, Materias plásticas y artificiales y maíz. (véase cuadro 7, pág. 7).
- **Estructura de las exportaciones en enero:** las Manufacturas de origen agropecuario continúan siendo el rubro de mayor participación en el total de las exportaciones argentinas (35%), seguidas por las Manufacturas de origen industrial (27%).

Gráfico 2. Composición de las exportaciones. Enero 2006

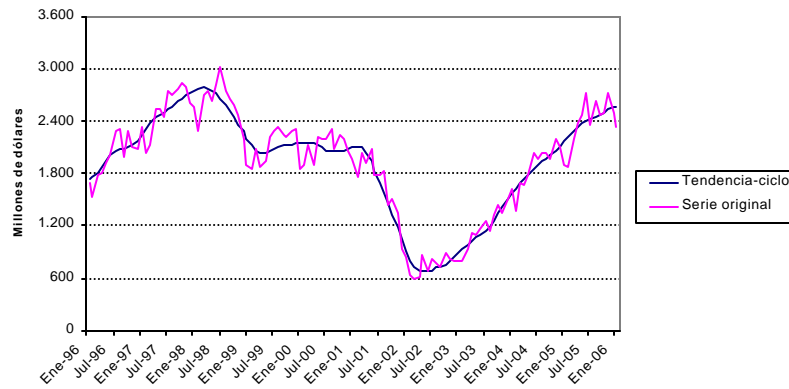


¹ Véase la nota metodológica en página 13.
I. 5.640

3. IMPORTACIONES

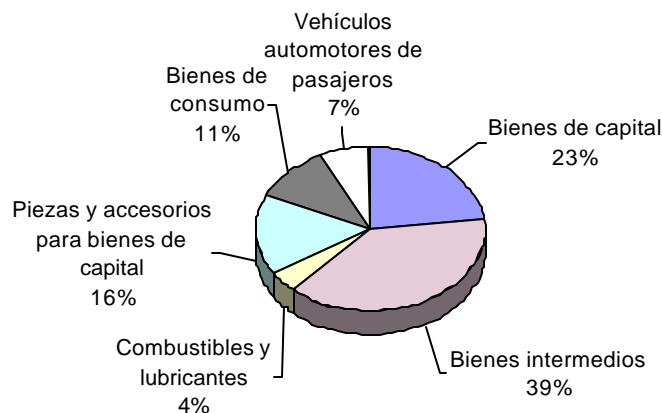
- **Importaciones en enero:** las importaciones en enero registraron un valor de 2.323 millones de dólares lo que significó un aumento del 22% con respecto al mismo mes del año anterior. Este incremento se explicó por un crecimiento de las cantidades importadas (18%) y de los precios (3%). (véase cuadro 1, pág. 1 y cuadro 4, pág.5).
- **Importaciones desestacionalizadas y tendencia-ciclo:** el valor desestacionalizado del mes de enero mostró un aumento del 2,2% respecto al mes anterior. La tendencia-ciclo registró este mes una variación porcentual positiva del 0,7% respecto al mes anterior (véase cuadros 8 y 9, pág. 8 y gráfico 3).

Gráfico 3. Tendencia-ciclo de las importaciones en millones de dólares. Enero 1996-Enero 2006



- **Importaciones por Uso económico en enero:** las importaciones crecieron en todos los Usos económicos respecto al mismo mes del año anterior. El rubro de mayor crecimiento absoluto fue Bienes intermedios, este incremento se explicó por las mayores compras de mineral y semielaborados de hierro para la industria metalúrgica y productos químicos e insumos para la agroindustria. Le siguieron en importancia las importaciones de Bienes de capital, destacándose los aparatos de telefonía celular, cosechadoras y trilladoras, bienes de capital para la industria minera y la importación temporal -mayor de 365 días- de un avión. El rubro Vehículos automotores de pasajeros, proveniente en su mayoría de Brasil, fue el que experimentó la mayor tasa de crecimiento (121%). Los Bienes de consumo se incrementaron a una tasa del 25%. Las importaciones de Piezas y accesorios para bienes de capital crecieron el 12%, destacándose las partes componentes de televisores. Las importaciones de Combustibles y lubricantes crecieron el 15%, debido a las elevadas compras de Gasoil y aceites crudos de Petróleo, en un contexto de precios crecientes. En términos de valor absoluto, los productos relacionados con el complejo automotriz, aparatos de telefonía celular, insumos de la industria metalúrgica, gasoil, productos químicos relacionados con la industria farmacéutica, máquinas de sondeo para industria minera, cosechadoras y trilladoras y productos vinculados al complejo energético -energía eléctrica y gas natural- fueron los más significativos en el mes de enero de 2006. (véase cuadro 4, pág. 5 y cuadro 10, pág.8).

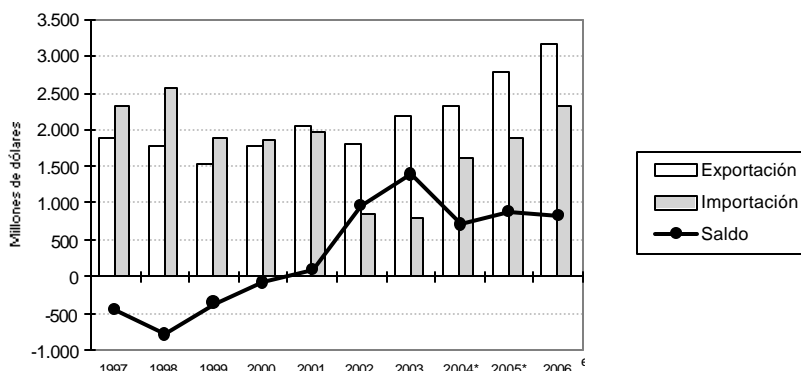
Gráfico 4. Composición de las importaciones. Enero 2006



4. INTERCAMBIO COMERCIAL

- **Balanza comercial:** la balanza comercial en enero registró un superávit de u\$s 837 millones (véase cuadro 1, pág. 1).

Gráfico 5. Intercambio comercial argentino. Enero. 1997-2006



- **Intercambio comercial según zonas económicas en enero:** durante este mes se registraron saldos comerciales positivos con la mayoría de las regiones, a excepción del Mercosur. Las importaciones provenientes del Mercosur, principal socio comercial mayores exportaciones e importaciones- se incrementaron, en particular la de Vehículos automotores de pasajeros. Por su parte las exportaciones hacia este bloque crecieron, destacándose las mayores ventas de trigo, Carburantes y Gas de petróleo y otros hidrocarburos a Brasil. Por su parte las exportaciones de Manufacturas de origen industrial cayeron durante el mes de enero hacia este destino. El intercambio comercial con la Unión Europea, segundo bloque en importancia, arrojó un saldo de u\$s 179 millones. Mientras que las exportaciones hacia esta región se incrementaron el 29% debido a las ventas del rubro Manufacturas de origen agropecuario, destacándose los Residuos y desperdicios de la industria alimenticia, Carnes y sus preparados y Pieles y cueros; las importaciones provenientes de esta región aumentaron el 14% por las mayores compras de Bienes de capital e intermedios. El intercambio durante enero con el tercer socio comercial, el Nafta, registró un saldo comercial de u\$s 130 millones. Las exportaciones hacia este bloque fueron impulsadas por el rubro Combustibles y energía y las Manufacturas de origen agropecuario por parte de Estados Unidos. Las importaciones desde este origen crecieron el 14%, en particular las de Bienes de capital y Bienes intermedios. El mayor superávit comercial se registró, nuevamente, con Chile 349 millones de dólares a causa de la sostenida demanda de Manufacturas de origen agropecuario (Carnes y sus preparados), Manufacturas de origen industrial (Productos químicos y conexos) y Productos primarios (trigo). Por su parte, durante este mes las exportaciones con destino al bloque ASEAN, Corea Republicana, China, Japón e India, aumentaron a la mayor tasa (65%) por las mayores compras de porotos de soja de China. Mientras que las importaciones crecieron el 36%, en particular las de Bienes de consumo, intermedios y de capital de China. Por último, los principales destinos en términos de valor absoluto de las exportaciones fueron Brasil, Chile, Estados Unidos, China y Países Bajos. Los principales países de origen de las importaciones fueron Brasil, Estados Unidos, China, Alemania e Italia. (véase cuadros 11 y 12 en pág. 9 y cuadro 13 en pág. 10).

Gráfico 6. Exportaciones según destino. Enero 2006

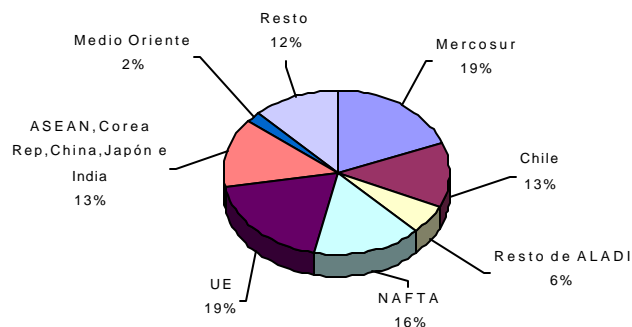
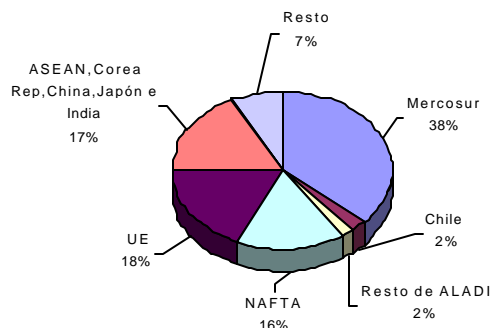


Gráfico 7. Importaciones según origen. Enero 2006



Cuadro 2. Exportaciones mensuales en millones de dólares, serie desestacionalizada.
Enero 1996-Enero 2006

Años	Ene	Feb	Mar	Abr	May	Jun	Jul	Ago	Sep	Oct	Nov	Dic
Mill.de dls.												
1996	1.730	1.755	1.886	1.893	1.960	1.953	2.042	2.194	1.974	2.173	2.100	2.149
1997	2.267	2.284	2.015	2.208	2.190	1.978	2.225	2.234	2.304	2.424	2.241	2.062
1998	2.182	2.280	2.258	2.284	2.195	2.317	2.192	2.256	2.280	2.143	2.025	2.019
1999	1.869	1.840	1.977	1.884	1.931	1.863	1.873	1.988	1.888	2.000	2.090	2.104
2000	2.115	2.150	2.163	2.186	2.174	2.133	2.263	2.081	2.157	2.187	2.237	2.494
2001	2.317	2.187	2.140	2.215	2.200	2.294	2.235	2.337	2.249	2.102	2.163	2.101
2002	2.069	2.087	2.228	2.009	1.964	2.066	2.043	2.104	2.308	2.368	2.232	2.172
2003	2.426	2.482	2.417	2.237	2.705	2.672	2.659	2.276	2.395	2.508	2.600	2.564
2004	2.658	2.810	2.746	2.807	2.919	2.721	2.868	2.843	3.003	2.969	3.148	3.057
2005	3.165	3.023	3.207	3.263	3.129	3.179	3.355	3.581	3.497	3.587	3.270	3.759
2006	3.582											

Cuadro 3. Exportaciones mensuales en millones de dólares, tendencia-ciclo.
Enero 1996-Enero 2006

Años	Ene	Feb	Mar	Abr	May	Jun	Jul	Ago	Sep	Oct	Nov	Dic
Mill.de dls.												
1996	1.760	1.791	1.829	1.870	1.912	1.955	1.998	2.040	2.081	2.121	2.156	2.184
1997	2.203	2.213	2.217	2.216	2.216	2.218	2.223	2.229	2.236	2.242	2.246	2.250
1998	2.254	2.259	2.265	2.268	2.268	2.260	2.242	2.212	2.171	2.121	2.065	2.010
1999	1.962	1.924	1.898	1.884	1.882	1.889	1.906	1.930	1.963	2.001	2.042	2.084
2000	2.122	2.152	2.172	2.183	2.185	2.181	2.178	2.179	2.186	2.197	2.209	2.219
2001	2.225	2.227	2.228	2.230	2.233	2.236	2.234	2.225	2.206	2.180	2.148	2.114
2002	2.082	2.056	2.040	2.036	2.046	2.070	2.105	2.148	2.196	2.245	2.294	2.346
2003	2.400	2.453	2.502	2.541	2.565	2.573	2.568	2.557	2.549	2.550	2.568	2.600
2004	2.643	2.691	2.737	2.779	2.815	2.848	2.882	2.919	2.959	2.999	3.036	3.068
2005	3.097	3.124	3.155	3.194	3.245	3.307	3.377	3.448	3.512	3.563	3.598	3.615
2006	3.619											

Cuadro 4. Variación porcentual con respecto al año anterior de los valores, precios y cantidades de las exportaciones e importaciones. Enero 2006

Rubros	Variación % respecto a enero 2005		
	Valor	Precio	Cantidad
Exportación	14	10	4
Productos primarios	12	15	-3
Manufacturas de origen agropecuario	24	4	19
Manufacturas de origen industrial	2	4	-2
Combustibles y energía	17	55	-24
Importación	22	3	18
Bienes de capital	26	-	26
Bienes intermedios	15	6	9
Combustibles y lubricantes	15	35	-15
Piezas y accesorios para bienes de capital	12	1	12
Bienes de consumo, incluido vehículos automotores de pasajeros	50	4	44
Bienes de consumo	25	.	.
Vehículos automotores de pasajeros	121	.	.
Resto	-18	.	.

Cuadro 5. Diferencias de valor significativas en la exportación de algunos productos seleccionados, en millones de dólares. Enero

Productos seleccionados	Enero		Diferencias absolutas
	2005*	2006 ^e	
	Mill.de dls.		
Total	2.773	3.160	387
Subtotal de productos seleccionados	1.554	1.747	193
Porotos de soja, excluido para siembra	17	156	139
Harina y "pellets" de la extracción de aceite de soja	260	357	97
Gas de petróleo y demás hidrocarburos gaseosos	83	148	65
Aceite de soja, en bruto	129	179	50
Carne bovina deshuesada, refrigerada y congelada	66	101	35
Tubos y perfiles huecos sin costura de hierro o acero	26	55	29
Maíz, excluido para siembra, en grano	64	86	22
Petróleo crudo	196	209	13
Vehículos automóviles para el transporte de mercancías	32	40	8
Camarones y langostinos	3	8	5
Naftas	51	55	4
Trigo, excluido duro, excluido para siembra	257	129	-128
Vehículos automóviles para el transporte de personas	76	35	-41
Productos laminados planos de hierro o acero sin alear	53	16	-37
Gasolina	93	76	-17
Aceite de girasol	60	43	-17
Leche entera en polvo	42	25	-17
Gasoil	15	7	-8
Peras	27	20	-7
Manzanas	4	2	-2
Resto	1.219	1.413	194

Cuadro 6. Exportaciones e importaciones en millones de dólares, según grandes rubros y uso económico y variación porcentual. Enero

Rubros	Enero		
	2005*	2006 ^e	Variación
	Mill.de dls.		%
EXPORTACIÓN			
Total	2.773	3.160	14
Productos primarios	504	565	12
Manufacturas de origen agropecuario	906	1.121	24
Manufacturas de origen industrial	825	841	2
Combustibles y energía	539	633	17
IMPORTACIÓN			
Total	1.901	2.323	22
Bienes de capital	423	535	26
Bienes intermedios	778	897	15
Combustibles y lubricantes	86	99	15
Piezas y accesorios para bienes de capital	323	363	12
Bienes de consumo	207	259	25
Vehículos automotores de pasajeros	73	161	121
Resto	11	9	-18

Cuadro 7. Exportaciones en millones de dólares y variación porcentual, según principales rubros. Enero 2006.

Rubros	Enero		
	2005*	2006 ^e	Var. %
	Mill.de dls.		
Total	2.773	3.160	14
Productos primarios	504	565	12
Animales vivos	1	1	-
Pescados y mariscos sin elaborar	15	27	80
Miel	7	11	57
Hortalizas y legumbres sin elaborar	25	23	-8
Frutas frescas	58	52	-10
Cereales	334	238	-29
Semillas y frutos oleaginosos	22	168	///
Tabaco sin elaborar	7	7	-
Lanas sucias	5	3	-40
Fibra de algodón	--	--	///
Mineral de cobre y sus concentrados	25	30	20
Resto de productos primarios	5	7	40
Manufacturas de origen agropecuario (MOA)	906	1.121	24
Carnes y sus preparados	103	146	42
Pescados y mariscos elaborados	27	32	19
Productos lácteos	62	45	-27
Otros productos de origen animal	2	3	50
Frutas secas o procesadas	2	3	50
Café, té, yerba mate y especias	6	6	-
Productos de molinería	12	3	-75
Grasas y aceites	228	256	12
Azúcar y artículos de confitería	8	20	150
Preparados de hortalizas, legumbres y frutas	29	35	21
Bebidas, líquidos alcohólicos y vinagre	21	26	24
Residuos y desperdicios de la industria alimenticia	275	383	39
Extractos, curtientes y tintóreos	4	3	-25
Pieles y cueros	57	74	30
Lanas elaboradas	10	9	-10
Resto de MOA	60	75	25
Manufacturas de origen industrial (MOI)	825	841	2
Productos químicos y conexos	167	198	19
Materias plásticas y sus manufacturas	89	97	9
Caucho y sus manufacturas	17	23	35
Manufacturas de cuero, marroquinería	10	11	10
Papel, cartón, impresos y publicaciones	37	47	27
Textiles y confecciones	19	19	-
Calzado y sus partes componentes	1	2	100
Manufacturas de piedra, yeso, vidrio	11	11	-
Piedras, metales preciosos, monedas	13	16	23
Metales comunes y sus manufacturas	168	145	-14
Máquinas y aparatos, material eléctrico	100	99	-1
Material de transporte terrestre	161	142	-12
Vehíc.de navegación-aérea, marítima y fluvial	1	1	-
Resto de MOI	31	31	-
Combustibles y energía	539	633	17
Petróleo crudo	196	209	7
Carburantes	233	243	4
Grasas y aceites lubricantes	8	13	63
Gas de petróleo y otros hidrocarburos	83	148	78
Energía eléctrica	5	13	160
Resto de combustibles	13	7	-46

Cuadro 8. Importaciones mensuales en millones de dólares. Serie desestacionalizada.
Enero 1996-Enero 2006

Años	Ene	Feb	Mar	Abr	May	Jun	Jul	Ago	Sep	Oct	Nov	Dic
Mill.de dls.												
1996	1.758	1.724	1.895	1.879	1.899	2.095	2.074	2.118	2.041	2.055	2.027	2.199
1997	2.491	2.416	2.407	2.437	2.532	2.510	2.445	2.605	2.648	2.566	2.806	2.586
1998	2.769	2.711	2.776	2.824	2.757	2.687	2.752	2.605	2.527	2.383	2.423	2.160
1999	2.201	2.208	2.024	1.972	1.989	2.079	2.106	2.179	2.127	2.168	2.117	2.337
2000	2.113	2.155	2.103	2.134	2.092	2.073	2.130	2.031	2.049	2.129	2.007	2.265
2001	2.055	2.084	2.061	2.111	1.943	1.701	1.674	1.626	1.469	1.341	1.247	1.005
2002	894	746	690	591	821	685	728	700	736	782	778	840
2003	868	936	1.007	1.149	1.055	1.137	1.134	1.117	1.266	1.314	1.350	1.517
2004	1.783	1.678	1.688	1.750	1.820	1.871	1.844	1.935	1.936	1.949	2.042	2.152
2005	2.203	2.256	2.329	2.385	2.453	2.481	2.337	2.346	2.395	2.430	2.501	2.578
2006	2.636											

Cuadro 9. Importaciones mensuales en millones de dólares. Serie de la tendencia-ciclo.
Enero 1996-Enero 2006

Años	Ene	Feb	Mar	Abr	May	Jun	Jul	Ago	Sep	Oct	Nov	Dic
Mill.de dls.												
1996	1.730	1.757	1.805	1.872	1.946	2.012	2.055	2.074	2.079	2.088	2.118	2.172
1997	2.242	2.314	2.379	2.431	2.470	2.501	2.533	2.571	2.616	2.660	2.699	2.728
1998	2.749	2.765	2.775	2.772	2.753	2.717	2.664	2.596	2.520	2.439	2.356	2.276
1999	2.198	2.127	2.070	2.039	2.037	2.056	2.084	2.107	2.121	2.128	2.135	2.145
2000	2.154	2.158	2.154	2.138	2.115	2.090	2.068	2.053	2.047	2.051	2.064	2.083
2001	2.101	2.106	2.086	2.030	1.939	1.823	1.699	1.578	1.456	1.327	1.187	1.042
2002	909	799	724	684	672	678	694	713	734	759	792	834
2003	882	932	980	1.021	1.057	1.092	1.132	1.185	1.253	1.333	1.417	1.499
2004	1.569	1.628	1.679	1.728	1.780	1.834	1.887	1.936	1.978	2.018	2.059	2.108
2005	2.164	2.226	2.285	2.335	2.373	2.401	2.422	2.443	2.468	2.497	2.528	2.555
2006	2.574											

Cuadro 10. Importaciones en millones de dólares y variación porcentual por
uso económico. Enero

Uso económico	Enero		
	2005*	2006 ^e	Variación
	Mill.de dls.		%
Total general	1.901	2.323	22
Bienes de capital	423	535	26
Bienes de capital (excepto el equipo de transporte)	361	438	21
Equipo de transporte, industrial	62	97	56
Bienes intermedios	778	897	15
Suministros industriales	759	883	16
Alimentos y bebidas, destinados principalmente a la industria	19	14	-26
Combustibles y lubricantes básicos y elaborados	86	99	15
Piezas y accesorios para bienes de capital	323	363	12
Bienes de consumo	207	259	25
Bienes de consumo no especificados duraderos	36	52	44
Bienes de consumo no especificados semiduraderos	50	68	36
Bienes de consumo no especificados no duraderos	82	94	15
Alimentos y bebidas básicos para el hogar	9	8	-11
Alimentos y bebidas elaborados para el hogar	23	22	-4
Materiales de transporte y accesorios - no industriales	6	16	167
Vehículos automotores de pasajeros	73	161	121
Resto	11	9	-18

Cuadro 11. Balanza comercial en millones de dólares, por zonas económicas y países seleccionados.
Enero 2006 y variación respecto al mes de Enero 2005

Zonas económicas y países seleccionados	Enero				
	Exportación		Importación		Saldo Mill. dls.
	Mill. dls.	Var. %	Mill. dls.	Var. %	
Total	3.160	14	2.323	22	837
Mercosur	606	14	852	21	-246
Chile	397	19	48	9	349
Resto de ALADI	178	23	43	72	135
NAFTA	501	11	371	14	130
UE	603	29	424	16	179
ASEAN, Corea Republicana, China, Japón e India	420	65	405	36	15
Medio Oriente	70	-38	8	60	62
Resto	385	-19	171	32	214

Cuadro 12. Exportaciones en millones de dólares y variación porcentual, por grandes rubros según zonas económicas y países seleccionados. Enero 2006

Zonas económicas y países seleccionados	Grandes rubros														
	Total			Productos primarios			Manufacturas de origen agropecuario			Manufacturas de origen industrial			Combustibles y energía		
	2005*	2006 ^e	Var. %	2005*	2006 ^e	Var. %	2005*	2006 ^e	Var. %	2005*	2006 ^e	Var. %	2005*	2006 ^e	Var. %
	Mill.de dls.	Mill.de dls.		Mill.de dls.	Mill.de dls.		Mill.de dls.	Mill.de dls.		Mill.de dls.	Mill.de dls.		Mill.de dls.	Mill.de dls.	
Total	2.773	3.160	14	504	565	12	906	1.121	24	825	841	2	539	633	17
Mercosur	531	606	14	64	123	92	65	73	12	293	281	-4	110	128	16
Chile	335	397	19	17	33	94	38	66	74	99	115	16	181	183	1
Resto de ALADI	145	178	23	38	42	11	38	57	50	63	70	11	6	9	50
NAFTA	451	501	11	15	16	7	75	92	23	177	176	-1	184	217	18
UE	469	603	29	105	103	-2	279	415	49	84	83	-1	1	2	100
ASEAN	84	66	-21	23	20	-13	58	38	-34	2	7	250	--	-	-100
China ⁽¹⁾	69	232	236	1	139	///	55	76	38	12	5	-58	-	13	///
Corea Republicana	25	15	-40	--	1	///	19	13	-32	6	1	-83	-	-	-
Japón	23	43	87	--	17	///	7	6	-14	15	1	-93	-	20	///
India	55	64	16	--	--	78	51	62	22	4	2	-50	-	-	-
Medio Oriente	112	70	-38	60	17	-72	43	32	-26	8	22	175	-	-	-
Resto	474	385	-19	179	54	-70	178	192	8	60	79	32	57	61	7

⁽¹⁾ Incluye Hong Kong y Macao.

Cuadro 13. Importaciones en millones de dólares y variación porcentual por uso económico, según zonas económicas y países seleccionados. Enero 2005 y 2006

Zonas económicas y países seleccionados	Uso económico											
	Total			Bienes de capital			Bienes intermedios			Combustibles y lubricantes		
	2005*	2006 ^e	Var. %	2005*	2006 ^e	Var. %	2005*	2006 ^e	Var. %	2005*	2006 ^e	Var. %
	Mill.de dls.			Mill.de dls.			Mill.de dls.			Mill.de dls.		
Total	1.901	2.323	22	423	535	26	778	897	15	86	99	15
Mercosur	707	852	21	134	164	22	336	363	8	37	21	-43
Chile	44	48	9	5	1	-80	29	32	10	2	3	50
Resto de ALADI	25	43	72	--	--	-32	6	9	50	12	25	108
NAFTA	325	371	14	100	123	23	133	142	7	1	15	///
UE	367	424	16	92	119	29	140	157	12	3	2	-33
ASEAN	46	68	48	10	15	50	14	24	71	-	--	///
China ⁽¹⁾	152	212	39	40	56	40	44	62	41	15	--	-100
Corea Republicana	25	44	76	6	9	50	12	19	58	--	--	///
Japón	56	61	9	18	18	-	11	15	36	--	--	-29
India	19	21	11	--	1	237	15	14	-7	-	-	-
Medio Oriente	5	8	60	2	2	-	2	4	100	--	--	///
Resto	130	171	32	15	25	67	37	54	46	16	32	100

Cuadro 13. (conclusión)

Zonas económicas y países seleccionados	Uso económico											
	Piezas y accesorios para bienes de capital			Bienes de consumo			Vehículos automotores de pasajeros			Resto		
	2005*	2006 ^e	Var. %	2005*	2006 ^e	Var. %	2005*	2006 ^e	Var. %	2005*	2006 ^e	Var. %
	Mill.de dls.			Mill.de dls.			Mill.de dls.			Mill.de dls.		
Total	323	363	12	207	259	25	73	161	121	11	9	-18
Mercosur	78	103	32	69	77	12	52	124	138	--	--	-35
Chile	2	4	100	6	8	33	-	-	-	-	-	-
Resto de ALADI	--	1	82	6	8	33	-	-	-	-	-	-
NAFTA	51	55	8	31	30	-3	9	6	-32	--	--	143
UE	85	81	-5	40	44	10	7	20	186	--	--	-62
ASEAN	14	16	14	7	14	100	--	-	-100	-	--	///
China ⁽¹⁾	24	37	54	29	55	90	--	1	///	--	--	///
Corea Republicana	4	11	175	1	2	100	1	2	100	-	--	///
Japón	23	19	-17	3	5	67	2	4	100	-	-	-
India	3	2	-33	1	4	300	-	-	-	-	-	-
Medio Oriente	1	1	-	--	1	375	--	--	8	-	--	///
Resto	38	34	-11	12	12	-	1	4	300	11	9	-18

⁽¹⁾ Incluye Hong Kong y Macao.

Cuadro 14. Exportaciones a Brasil en millones de dólares y variación porcentual, según principales rubros. Enero 2006

Rubros	Exportaciones a Brasil		
	Enero		
	2005*	2006 ^e	Variación %
	Mill.de dls.		
Total	450	488	8
Productos primarios	61	117	92
Animales vivos	--	--	-57
Pescados y mariscos sin elaborar	1	1	-
Miel	-	-	-
Hortalizas y legumbres sin elaborar	8	5	-38
Frutas frescas	6	9	50
Cereales	44	100	127
Semillas y frutos oleaginosos	1	--	-83
Tabaco sin elaborar	--	1	///
Lanas sucias	-	-	-
Fibra de algodón	--	-	-100
Mineral de cobre y sus concentrados	-	-	-
Resto de productos primarios	1	1	-
Manufacturas de origen agropecuario (MOA)	51	54	6
Carnes y sus preparados	3	3	-
Pescados y mariscos elaborados	5	8	60
Productos lácteos	5	6	20
Otros productos de origen animal	--	--	-57
Frutas secas o procesadas	--	--	-8
Café, té, yerba mate y especias	--	--	44
Productos de molinería	9	--	-97
Grasas y aceites	1	5	400
Azúcar y artículos de confitería	--	--	3
Preparados de hortalizas, legumbres y frutas	8	7	-13
Bebidas, líquidos alcohólicos y vinagre	1	1	-
Residuos y desperdicios de la industria alimenticia	1	1	-
Extractos, curtientes y tintóreos	--	--	37
Pieles y cueros	3	2	-33
Lanas elaboradas	--	--	163
Resto de MOA	14	20	43
Manufacturas de origen industrial (MOI)	247	218	-12
Productos químicos y conexos	56	54	-4
Materias plásticas y sus manufacturas	50	48	-4
Caucho y sus manufacturas	8	12	50
Manufacturas de cuero, marroquinería	--	--	-11
Papel, cartón, impresos y publicaciones	7	9	29
Textiles y confecciones	9	8	-11
Calzado y sus partes componentes	--	--	-80
Manufacturas de piedra, yeso, vidrio	1	1	-
Piedras, metales preciosos, monedas	--	-	-100
Metales comunes y sus manufacturas	13	13	-
Máquinas y aparatos, material eléctrico	32	32	-
Material de transporte terrestre	66	38	-42
Vehíc.de navegación-aérea, marítima y fluvial	--	--	-57
Resto de MOI	3	3	-
Combustibles y energía	92	99	8
Petróleo crudo	19	-	-100
Carburantes	51	60	18
Grasas y aceites lubricantes	2	3	50
Gas de petróleo y otros hidrocarburos	19	35	84
Energía eléctrica	-	-	-
Resto de combustibles	--	--	2

Cuadro 15. Valores unitarios trimestrales, de productos seleccionados exportados, en dólares por tonelada. I trimestre 2002 - IV trimestre 2004

Productos seleccionados	Trimestres											
	I/02	II/02	III/02	IV/02	I/03	II/03	III/03	IV/03	I/04	II/04	III/04	IV/04
Trigo excluido duro, morcajo, n.e.p.	111	117	146	151	145	152	160	159	154	155	133	118
Maíz en grano	92	90	99	105	102	100	104	106	113	119	108	93
Porotos de soja excluido p/siembra	180	168	195	209	214	206	216	256	303	276	252	225
Aceite de soja en bruto, incluso desgomado	339	343	405	459	498	482	480	518	597	574	503	480
Aceite de girasol en bruto	497	485	534	525	542	536	517	542	611	592	548	612
Carne bovina deshuesada, fresca o refrigerada	3.655	3.017	4.101	4.472	3.788	3.967	4.387	5.499	5.502	5.780	4.722	4.118
Carne bovina deshuesada, congelada	1.819	1.292	1.192	1.250	1.412	1.344	1.414	1.626	1.753	1.668	1.755	1.763
Preparaciones bovinas	1.894	1.802	1.933	1.793	1.600	1.933	1.944	2.046	1.991	2.310	2.280	2.185
Azúcar de caña en bruto, sin aromatizar ni colorear	455	450	345	368	368	350	389	369	348	387	338	239
Harina y "pellets" de la extracción de aceite de soja	162	152	157	162	166	163	171	200	227	236	180	156
Aceites crudos de petróleo	125	159	174	173	204	186	183	188	210	234	262	273
Naftas p/petroquímica	184	209	228	190	304	219	248	274	307	345	352	397
Gasolinas excluido de aviación	202	238	259	243	300	262	293	281	332	391	386	388
Gas natural en estado gaseoso	87	87	85	83	81	87	93	89	88	88	93	86

NOTA METODOLÓGICA

- El valor de las exportaciones de enero de 2006 debe considerarse como una estimación preliminar en razón de haberse efectuado con el 7,6% de documentación en trámite, que en muchos casos corresponde a operaciones que aún no han sido confirmadas a la Dirección General de Aduanas por los operadores, ya que éstas están pendientes dentro del plazo permitido por la legislación.
- Ajuste estacional y tendencia ciclo: a partir de la publicación de las cifras del comercio exterior correspondientes a abril de 2004, se realiza el ajuste estacional de las series de exportaciones e importaciones por el método directo, utilizando el programa X12-ARIMA desarrollado por el "Bureau of the Census de Estados Unidos". También se elabora la estimación de la Tendencia-Ciclo de dichas series, que surge de eliminar de la serie original, además de las fluctuaciones estacionales, las alteraciones de carácter no estacional (huelgas, efectos climáticos inesperados, etc.). Al eliminar estos factores, el indicador refleja la tendencia, lo que supone poder estimar sin interferencias la evolución histórica. El informe de prensa con fecha 30 de junio de 2004, presenta un ANEXO donde se brinda una descripción metodológica del método de desestacionalización y estimación de la tendencia-ciclo.

En el presente comunicado se modificaron las cifras correspondientes al período enero-junio de 2005 para las series de exportaciones e importaciones, y las opciones del programa de desestacionalización que se utilizarán durante los próximos meses. Características del ajuste estacional: **Exportaciones** Extensión con un año de pronóstico mediante el modelo log $(0,1,1)(0,1,1)_{12}$; ajuste por días de actividad (efecto trading days); filtro de Henderson de 13 términos para estimar la componente de tendencia; promedios móviles para estimar la componente estacional 3x5. **Importaciones** ajuste por días de actividad (efecto trading days); ajuste de efecto pascuas con un día de impacto gradual; filtro de Henderson de 9 términos para estimar la componente de tendencia; promedios móviles para estimar la componente estacional 3x5; ajuste de variación por outliers.

- Cifras estimadas. En ocasión de la publicación de la Información de Prensa del Intercambio Comercial Argentino suelen practicarse modificaciones en las cifras de los meses anteriores, especialmente en los valores de exportación. Estas modificaciones, habitualmente de poca magnitud, obedecen a múltiples razones. Si bien el valor informado se construye fundamentalmente sobre la base de operaciones realizadas y perfeccionadas desde el punto de vista documental, existe un porcentaje de operaciones no mayor al 10%- cuyo valor debe ser estimado ya que se encuentra pendiente, al momento de brindar la información, aun cuando están dentro del plazo permitido por la legislación. Asimismo hay operaciones que han sido oficializadas por un valor, se efectivizan por un valor inferior, y se demora la carga del post embarque (documento en donde se consigna el valor definitivo) razón por la cual también deben ser estimadas. Finalmente, la aplicación de regímenes tales como el de precios revisables (petróleo), con ajuste de precios en función a la calidad (concentrado de minerales) así como las operaciones en consignación, permiten a los exportadores modificar los valores declarados en el momento de la exportación en plazos que van de los 60 a los 180 días del embarque.

- En virtud de la resolución 281/98 los exportadores de minerales tienen opción de modificar el valor de sus transacciones dentro de los 6 meses de la fecha de embarque, en virtud de variaciones en la cantidad y en la ley del mineral constatadas a su arribo a destino. El INDEC ha comenzado a estimar dicha variación en el cálculo de la exportación mensual a los efectos de evitar los ajustes bruscos que suelen perturbar a los usuarios de las cifras de comercio exterior. A tal efecto, para la estimación de las exportaciones totales del mes de enero se ha procedido a ajustar la cifra de exportación de minerales aplicando la misma variación porcentual registrada en las operaciones cumplidas en el período julio/noviembre de 2004. Similar tratamiento han recibido las operaciones de minerales de diciembre de 2004 a diciembre de 2005.

- Por lo general no se realizan modificaciones en las cifras de importación salvo las practicadas a fin de cada año por la recuperación por parte de los importadores de mercaderías que fueran enviadas previamente a rezago y registradas como tal.

- A los efectos de facilitar la tarea de los usuarios de las cifras de comercio exterior, el INDEC ha decidido practicar los ajustes mencionados en ocasión de la publicación de los datos correspondientes al mes de septiembre para los primeros seis meses del año y a los del mes de abril para el total anual.

- A partir del mes de enero de 2004 se han incluido las exportaciones e importaciones bajo el régimen de courier.
- Las variaciones porcentuales de precios y cantidades de las exportaciones e importaciones del período analizado se construyeron sobre la base de un índice de precios mensual del tipo Paasche con base 1997=100. Estas variaciones pueden diferir de las publicadas en "Índices de Precios y Cantidades de Comercio Exterior, base 1993=100" ya que responden a diferentes períodos base y frecuencias de cálculo.
 - Los índices de precios del tipo Paasche se construyen considerando las cantidades del período de cálculo, razón por la cual son sensibles a los cambios en la composición del comercio exterior.

Zonas Económicas:

Mercosur (Mercado Común del Sur): incluye Argentina, Brasil, Paraguay y Uruguay (incluye zonas francas de Brasil y Uruguay).

Chile: incluye zonas francas Iquique, Punta Arenas.

Resto de ALADI (Asociación Latinoamericana de Integración): incluye Colombia, Ecuador, Cuba, Perú, Venezuela y Bolivia (incluye zona franca)

NAFTA (Tratado de Libre Comercio de América del Norte): incluye Estados Unidos, Canadá y México.

UE (Unión Europea): Incluye Austria, Bélgica, Dinamarca, España (incluye Islas Canarias), Finlandia, Francia (incluye Mónaco), Grecia, Irlanda, Italia (incluye San Marino), Luxemburgo, Países Bajos, Portugal, Reino Unido, República Federal de Alemania y Suecia. Se incorporan a partir del 1 de mayo de 2004 los siguientes países: Chipre, Eslovaquia, Eslovenia, Estonia, Hungría, Letonia, Lituania, Malta, Polonia y República Checa.

ASEAN (Asociación de las Naciones del Sudeste Asiático): incluye Brunei, Camboya, Filipinas, Indonesia, Laos, Malasia, Myanmar, Singapur, Tailandia, Vietnam.

Medio Oriente: incluye Arabia Saudita, Bahrein, Emiratos Arabes Unidos, Irán, Iraq, Israel, Jordania, Kuwait, Líbano, Omán, Qatar, República de Yemen, Siria y Territorio Autónomo Palestino.

El 21 de marzo de 2006 se difundirá información más desagregada en la publicación INDEC INFORMA.