



**Comercio exterior**  
Vol. 6, n° 6



# Intercambio comercial argentino

Cifras estimadas de febrero de 2022



# Informes técnicos. Vol. 6, nº 52

ISSN 2545-6636

## Comercio exterior. Vol. 6, nº 6

Intercambio comercial argentino

Cifras estimadas de febrero de 2022

ISSN 2545-6644

Instituto Nacional de Estadística y Censos (INDEC)

Queda hecho el depósito que fija la Ley 11.723

**Dirección:** Marco Lavagna

**Dirección Técnica:** Pedro Ignacio Lines

**Dirección de Gestión:** Alejandro Cristian García

**Dirección General de Difusión y Comunicación:** María Silvina Viazzi

**Coordinación de Producción Gráfica y Editorial:** Marcelo Costanzo

Este informe técnico fue producido por los equipos de trabajo de:

### Dirección Nacional de Estadísticas del Sector Externo y Cuentas Internacionales

Silvia Alejandra Amiel

### Dirección de Estadísticas del Comercio Exterior

María Inés Dalton



Esta publicación utiliza una licencia Creative Commons.  
Se permite su reproducción con atribución de la fuente.

Buenos Aires, marzo de 2022

#### Signos convencionales:

\* Dato provisorio

e Dato estimado por extrapolación, proyección

i Dato estimado por imputación

u Dato de calidad inferior al estándar

- Cero absoluto

. Dato no registrado

... Dato no disponible a la fecha de presentación de los resultados

/// Dato que no corresponde presentar

s Dato confidencial por aplicación de las reglas del secreto estadístico

### Publicaciones del INDEC

Las publicaciones editadas por el Instituto Nacional de Estadística y Censos pueden ser consultadas en [www.indec.gov.ar](http://www.indec.gov.ar) y en el Centro Estadístico de Servicios, ubicado en Av. Presidente Diciembre A. Roca 609 C1067ABB, Ciudad Autónoma de Buenos Aires, Argentina. El horario de atención al público es de 9:30 a 16:00.

También pueden solicitarse al teléfono (54-11) 5031-4632

Correo electrónico: [ces@indec.gov.ar](mailto:ces@indec.gov.ar)

Sitio web: [www.indec.gov.ar](http://www.indec.gov.ar)

Twitter: [@INDECArentina](https://twitter.com/INDECArentina)

Facebook: [/INDECArentina](https://www.facebook.com/INDECArentina)

Instagram: [@indecargentina](https://www.instagram.com/indecargentina)

Spotify: [/INDECArentina](https://open.spotify.com/track/INDECArentina)

Calendario anual anticipado de informes:

<http://www.indec.gov.ar/indec/web/Calendario-Fecha-0>

Índice

Pág.

### Resumen ejecutivo de febrero y primer bimestre de 2022.

Cifras estimadas..... 3

### 1. Síntesis de los resultados..... 9

1.1 Índices de valores, precios y cantidades y efecto de los términos del intercambio de febrero de 2022 ..... 11

1.2 Balanza comercial argentina por principales capítulos de la Nomenclatura Común del Mercosur ..... 12

### 2. Exportaciones ..... 13

### 3. Importaciones..... 16

### 4. Series desestacionalizadas y tendencia-ciclo..... 19

4.1 Exportaciones desestacionalizadas y tendencia-ciclo ..... 19

4.2 Importaciones desestacionalizadas y tendencia-ciclo ..... 20

### 5. Intercambio comercial según zonas económicas y países seleccionados ..... 21

### 6. Análisis del primer bimestre de 2022..... 25

6.1 Intercambio comercial según zonas económicas y países seleccionados. Primer bimestre de 2022 ..... 26

6.2 Índices de valores, precios y cantidades y efecto de los términos del intercambio. Primer bimestre de 2022 respecto a igual período de 2021 ..... 28

### 7. Exportaciones netas de productos relacionados con la soja. Febrero y primer bimestre de 2022 ..... 29

### 8. Exportaciones netas del complejo automotriz. Febrero y primer bimestre de 2022 ..... 30

### 9. Información complementaria ..... 31

### 10. Nota metodológica ..... 32

### 11. Anexo de cuadros..... 34

### 12. Zonas económicas ..... 35

### 13. Apéndice estadístico..... 36

### Enlaces

Los cuadros en formato excel del presente informe se encuentran en: [https://www.indec.gov.ar/ftp/cuadros/economia/ica\\_cuadros\\_23\\_03\\_22.xls](https://www.indec.gov.ar/ftp/cuadros/economia/ica_cuadros_23_03_22.xls)

Para mayor detalle se puede acceder al Sistema de Consulta de Comercio Exterior de Bienes: [https://comex.indec.gov.ar/?\\_ga=2.230488479.227009370.1597868680-1509903781.1592436568#/](https://comex.indec.gov.ar/?_ga=2.230488479.227009370.1597868680-1509903781.1592436568#/)

Las series mensuales de los Índices de precios y cantidades de comercio exterior (Base 2004=100) se encuentran en: <https://www.indec.gov.ar/indec/web/Nivel4-Tema-3-2-41>.



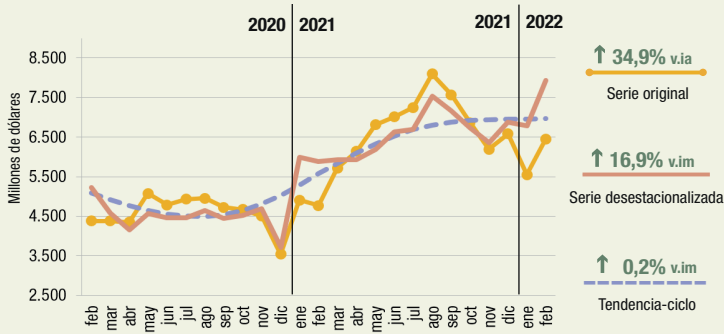
## Intercambio comercial argentino

### Cifras estimadas de febrero y primer bimestre de 2022

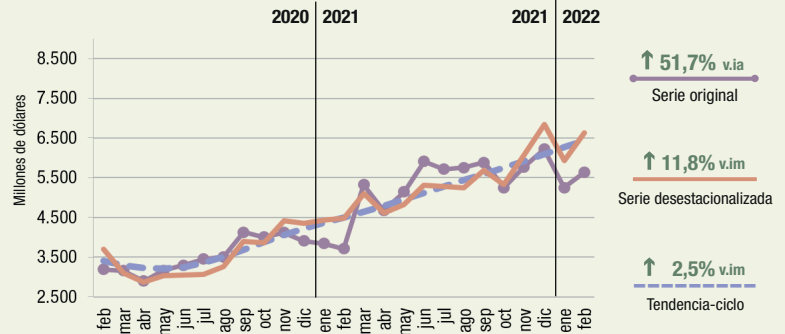
Resumen ejecutivo de febrero y primer bimestre de 2022



#### Exportaciones

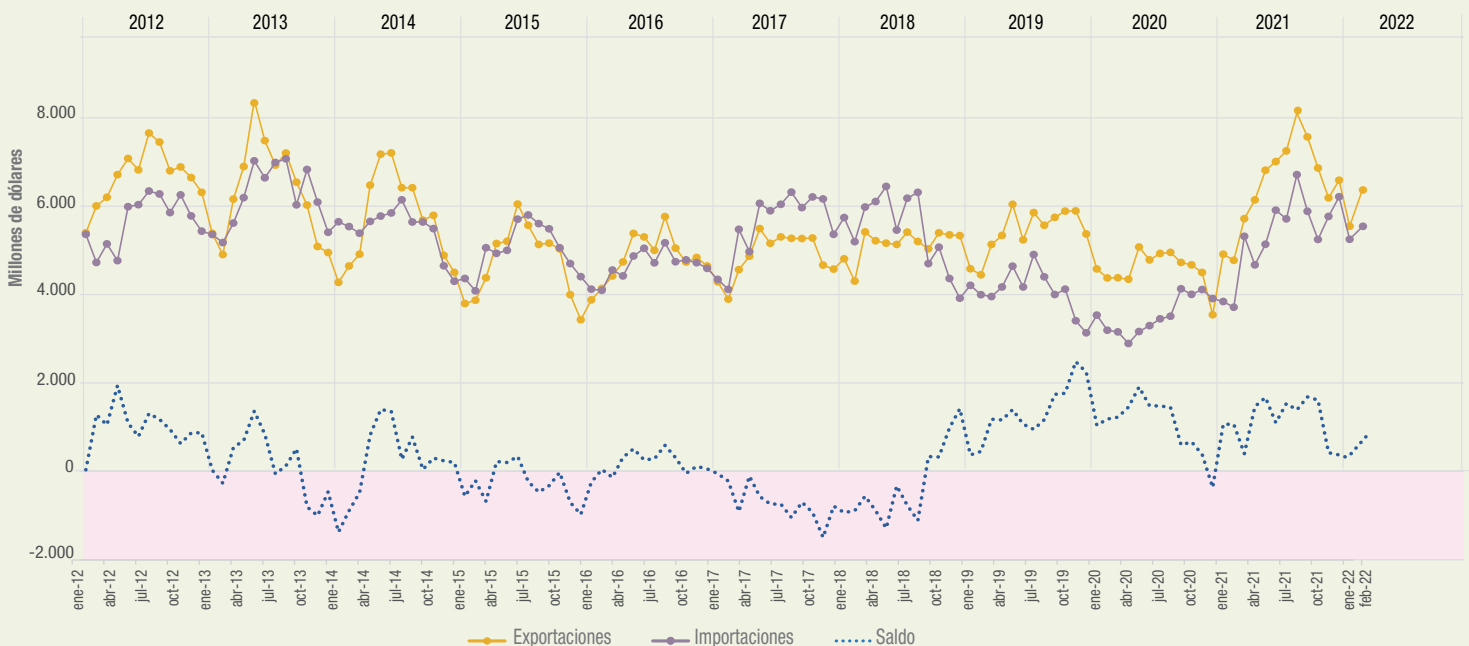


#### Importaciones



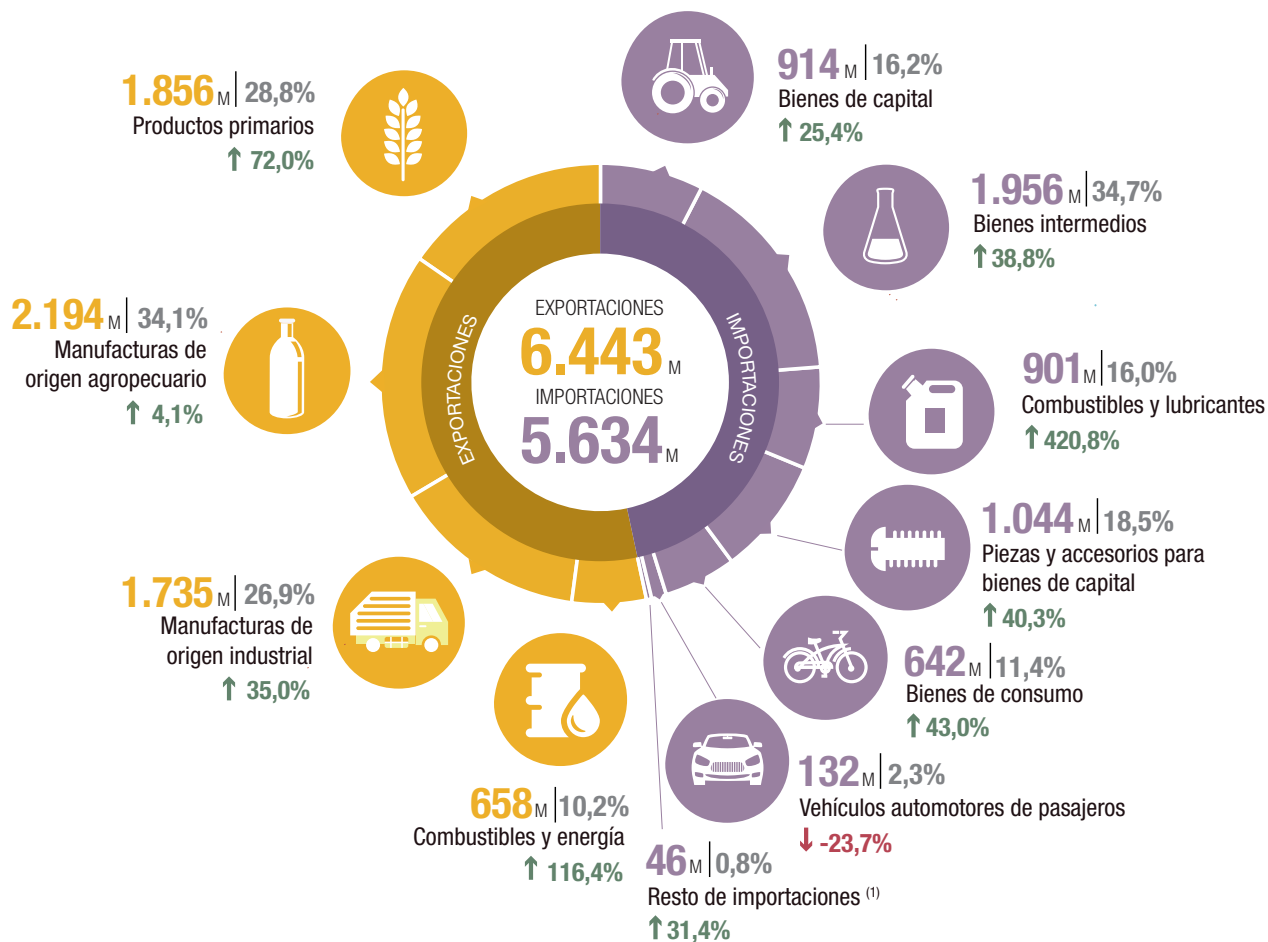
v.ia: variación interanual v.im: variación intermensual

#### Exportaciones, importaciones y saldo comercial, en millones de dólares. Enero 2012-febrero 2022



Fuente: INDEC, Dirección Nacional de Estadísticas del Sector Externo y Cuentas Internacionales.

## Exportaciones por grandes rubros e importaciones por usos económicos. En millones de dólares, participación y variación porcentual



↑ ↓ = Variación porcentual respecto a igual período del año anterior.

<sup>(1)</sup> Incluye bienes despachados mediante servicios postales (*courier*).

M: millones de dólares.

## Principales socios comerciales, según intercambio comercial

País	Exportaciones	Importaciones	Saldo
<b>Brasil</b>	793 ↑ 2,5%	1.044 ↑ 22,5%	-251
<b>China</b>	406 ↑ 60,5%	1.271 ↑ 46,9%	-865
<b>Estados Unidos</b>	573 ↑ 86,6%	473 ↑ 70,8%	100
<b>Países Bajos</b>	426 ↑ 113,0%	58 ↑ 52,6%	368
<b>Chile</b>	360 ↑ 57,2%	71 ↑ 65,1%	289
<b>India</b>	260 ↑ 6,1%	156 ↑ 105,3%	104
<b>Emiratos Árabes Unidos</b>	214 ↑ 250,8%	156 ↑ 1.460,0%	58
<b>Viet Nam</b>	192 ↓ -38,9%	111 ↑ 35,4%	81

**Nota:** los totales por país pueden diferir de los publicados en el Sistema de Consultas de Comercio Exterior de Bienes. La codificación de países utilizada en el ICA corresponde a país ampliado, en tanto en el sistema se corresponde con la ISO 3166-1 alfa-2. Por ejemplo, para el sistema la definición de país China se corresponde con el código "CN", en tanto para el ICA, China está conformada por: "CN: China" más "HK: Hong Kong", más "MO: Macao. (ver Zonas económicas, pág.35). En el ICA las variaciones porcentuales se calculan de acuerdo con el formato publicado, millones de dólares. En el sistema de consultas se calculan con la cifra en dólares sin distinguir unidades.

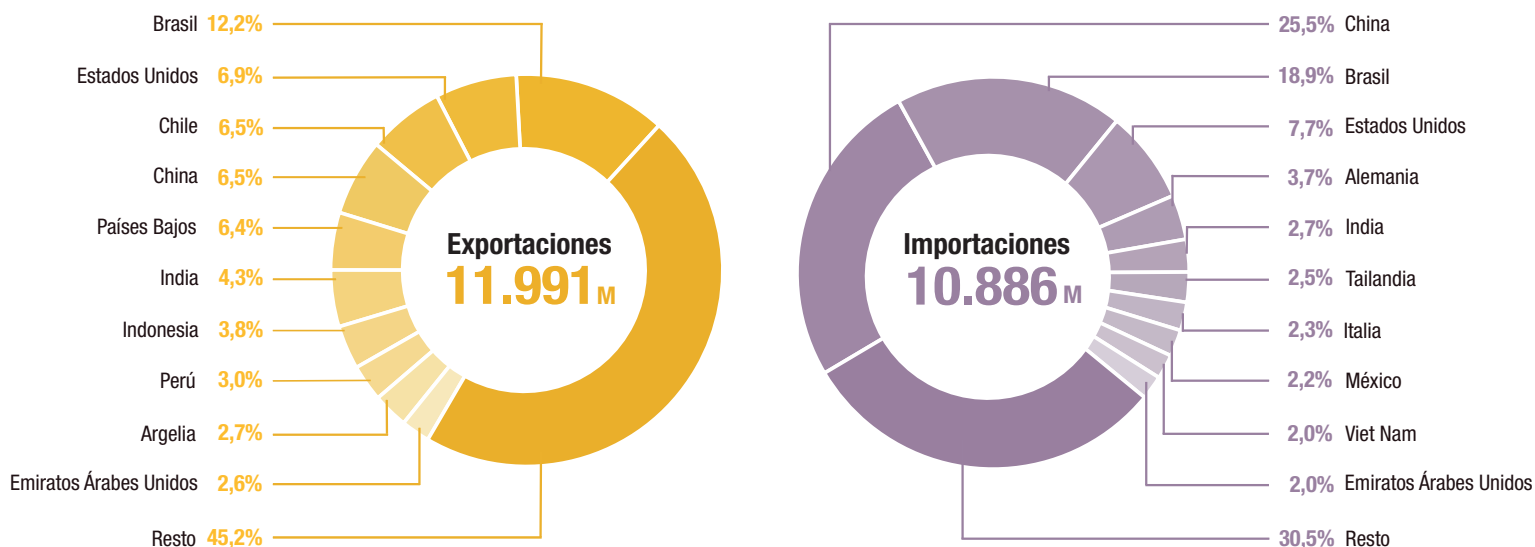
**Fuente:** INDEC, Dirección Nacional de Estadísticas del Sector Externo y Cuentas Internacionales.

## R1. Principales países de exportación, importación y saldo comercial. Febrero y primer bimestre de 2022

Exportación				Importación				Saldo	
País	Millones de dólares	Variación porcentual	Participación porcentual	País	Millones de dólares	Variación porcentual	Participación porcentual	País	Millones de dólares
<b>Febrero de 2022</b>									
<b>Total</b>	<b>6.443</b>	<b>34,9</b>	<b>100,0</b>	<b>Total</b>	<b>5.634</b>	<b>51,7</b>	<b>100,0</b>	<b>Total</b>	<b>809</b>
Brasil	793	2,5	12,3	China	1.271	46,9	22,6	China	-865
Estados Unidos	573	86,6	8,9	Brasil	1.044	22,5	18,5	Países Bajos	368
Países Bajos	426	113,0	6,6	Estados Unidos	473	70,8	8,4	Chile	289
China	406	60,5	6,3	Alemania	208	26,8	3,7	Brasil	-251
Chile	360	57,2	5,6	Emiratos Árabes Unidos	156	1.460,0	2,8	Indonesia	230
India	260	6,1	4,0	India	156	105,3	2,8	Perú	189
Indonesia	255	42,5	4,0	Arabia Saudita	154	1.611,1	2,7	Argelia	163
Emiratos Árabes Unidos	214	250,8	3,3	México	142	144,8	2,5	Alemania	-161
Perú	203	109,3	3,2	Tailandia	123	7,0	2,2	Malasia	125
Viet Nam	192	-38,9	3,0	Paraguay	122	100,0	2,2	Arabia Saudita	-108
Resto	2.761	30,5	42,9	Resto	1.785	45,6	31,7	Resto	830
<b>Primer bimestre de 2022</b>									
<b>Total</b>	<b>11.991</b>	<b>23,8</b>	<b>100,0</b>	<b>Total</b>	<b>10.886</b>	<b>44,1</b>	<b>100,0</b>	<b>Total</b>	<b>1.106</b>
Brasil	1.468	-7,7	12,2	China	2.779	60,1	25,5	China	-2.004
Estados Unidos	823	42,4	6,9	Brasil	2.054	27,4	18,9	Chile	656
Chile	781	67,6	6,5	Estados Unidos	835	33,6	7,7	Países Bajos	641
China	775	43,5	6,5	Alemania	402	16,9	3,7	Brasil	-586
Países Bajos	765	113,1	6,4	India	293	106,3	2,7	Indonesia	399
India	511	-21,6	4,3	Tailandia	270	36,4	2,5	Argelia	326
Indonesia	454	32,7	3,8	Italia	254	33,7	2,3	Perú	320
Perú	359	93,0	3,0	México	239	54,2	2,2	Alemania	-287
Argelia	326	73,4	2,7	Viet Nam	220	39,2	2,0	Tailandia	-223
Emiratos Árabes Unidos	314	260,9	2,6	Emiratos Árabes Unidos	217	985,0	2,0	India	218
Resto	5.415	15,2	45,2	Resto	3.323	39,9	30,5	Resto	1.645

Fuente: INDEC, Dirección Nacional de Estadísticas del Sector Externo y Cuentas Internacionales.

### Participación porcentual de los principales países de exportación e importación. Primer bimestre de 2022

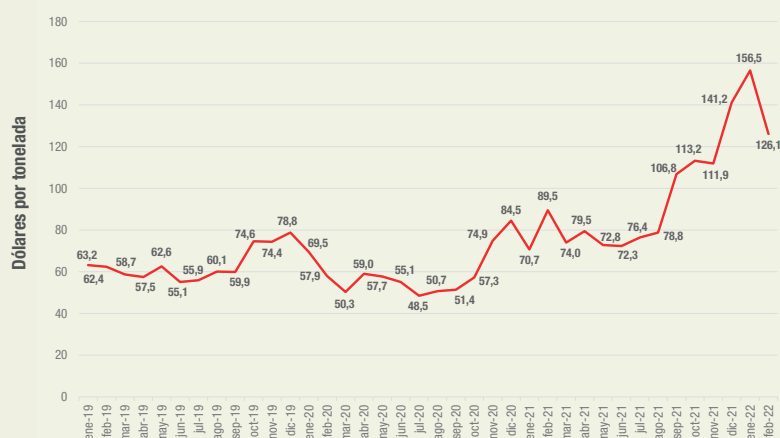


M: millones de dólares.

Fuente: INDEC, Dirección Nacional de Estadísticas del Sector Externo y Cuentas Internacionales.

## Dinámica de los costos del flete internacional en las importaciones

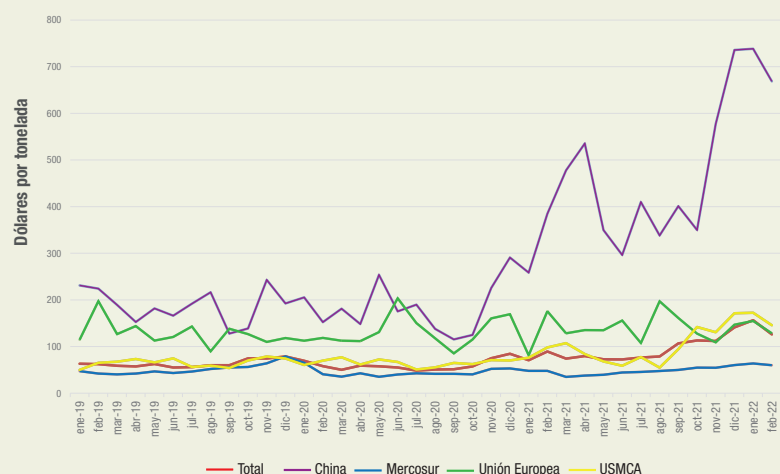
Valor del flete por tonelada importada  
Enero 2019-febrero 2022



Desde fines de 2020, la evolución del costo del transporte internacional aumentó. Este gráfico muestra la evolución del valor del flete por toneladas importadas hasta febrero de 2022 para las importaciones argentinas.

En febrero de 2022, el valor unitario del flete internacional (dólares/tonelada) fue de 126,1 dólares por tonelada, 40,9% superior al de igual período de 2021 (89,5 dólares por tonelada) y 117,8% superior al de febrero de 2020 (57,9 dólares por tonelada).

Valor del flete por tonelada importada, por principales zonas económicas  
Enero 2019-febrero 2022



Los fletes provenientes de China, USMCA, Unión Europea y Mercosur en conjunto representaron el 72,4% del total. El costo del flete de origen China ascendió 73,8% respecto a febrero del año anterior y 339,4% respecto al mismo mes de 2020. En relación con el valor FOB de las importaciones, en febrero de 2022, cada 100 dólares se pagaron 6,5 dólares de flete; 5,6 dólares en febrero de 2021 y 4,2 en febrero de 2020.

Fletes de importación por principales zonas económicas, en porcentaje. Febrero de 2022

	Var. % del valor del flete de febrero 2022		Part. % de la zona económica sobre el flete total			Relación flete/FOB * 100		
	Respecto a febrero 2021	Respecto a febrero 2020	Febrero 2022	Febrero 2021	Febrero 2020	Febrero 2022	Febrero 2021	Febrero 2020
	%		%			Dólares cada US\$100 FOB		
<b>Total</b>	<b>40,9</b>	<b>117,8</b>	<b>100,0</b>	<b>100,0</b>	<b>100,0</b>	<b>6,5</b>	<b>5,6</b>	<b>4,2</b>
<b>Total selección</b>	-	-	<b>72,4</b>	<b>74,6</b>	<b>78,6</b>	<b>6,3</b>	<b>5,5</b>	<b>4,2</b>
Mercosur	24,8	47,5	15,0	21,6	34,0	4,4	4,7	4,8
China	73,8	339,4	38,0	31,7	19,2	11,5	7,7	4,5
USMCA	48,3	108,9	8,7	9,6	13,4	4,9	5,4	4,3
UE	-27,0	8,1	10,7	11,7	12,1	4,4	4,3	3,3

**Nota:** incluye fletes asociados a importaciones, independientemente de quién presta el servicio. La clasificación por país se realizó con base en el origen de los bienes y no en su procedencia.

**Fuente:** INDEC, Dirección Nacional de Estadísticas del Sector Externo y Cuentas Internacionales.

## R2. Principales indicadores de comercio exterior. Febrero de 2022

Indicador	Unidad de medida	Exportación	Importación	Saldo	Intercambio
<b>Balanza comercial</b>					
Totales de febrero de 2022	Millones de dólares	6.443	5.634	809	12.077
Variación serie original respecto a febrero de 2021	%	34,9	51,7		42,3
Variación serie desestacionalizada respecto a enero de 2022	%	16,9	11,8		
Variación tendencia-ciclo respecto a enero de 2022	%	0,2	2,5		
<b>Índices de precios y cantidades de comercio exterior respecto a febrero de 2021</b>					
Índices de precios	%	20,4	18,3		
Índices de cantidades	%	12,0	27,6		
Ganancia/pérdida de los términos del intercambio	Millones de dólares				95

Fuente: INDEC, Dirección Nacional de Estadísticas del Sector Externo y Cuentas Internacionales.

## R3. Principales indicadores de comercio exterior. Primer bimestre de 2022

Indicador	Unidad de medida	Exportación	Importación	Saldo	Intercambio
<b>Balanza comercial</b>					
Totales acumulados de los dos meses	Millones de dólares	11.991	10.886	1.106	22.877
Variación porcentual respecto al primer bimestre de 2021	%	23,8	44,1		32,7
<b>Índices de precios y cantidades de comercio exterior respecto al primer bimestre de 2021</b>					
Índices de precios	%	21,1	16,1		
Índices de cantidades	%	2,2	24,1		
Ganancia/pérdida de los términos del intercambio	Millones de dólares				434

Fuente: INDEC, Dirección Nacional de Estadísticas del Sector Externo y Cuentas Internacionales.

## R4. Principales secciones de exportación e importación, según la Nomenclatura Común del Mercosur. Febrero y primer bimestre de 2022

Secciones	Exportación		Secciones	Importación	
	Millones de dólares	Variación porcentual		Millones de dólares	Variación porcentual
<b>Febrero de 2022</b>					
II-Productos del reino vegetal	1.707	86,6	XVI-Máquinas, aparatos y material eléctrico; sus partes y accesorios	1.462	36,9
IV-Productos de las industrias alimentarias, bebidas y tabaco	1.171	3,0	V-Productos minerales	967	256,8
V-Productos minerales	595	98,3	VI-Productos de industrias químicas o de las industrias conexas	922	42,3
I-Animales vivos y productos del reino animal	592	21,3	XVII-Material de transporte	556	5,3
VI-Productos de industrias químicas o de las industrias conexas	568	81,5	XV-Metales comunes y sus manufacturas	397	37,8
XVII-Material de transporte	449	4,9	VII-Plástico, caucho y sus manufacturas	362	35,6
<b>Primer bimestre de 2022</b>					
II-Productos del reino vegetal	3.478	82,2	XVI-Máquinas, aparatos y material eléctrico; sus partes y accesorios	2.977	36,2
IV-Productos de las industrias alimentarias, bebidas y tabaco	1.974	-17,8	VI-Productos de industrias químicas o de las industrias conexas	1.897	40,4
I-Animales vivos y productos del reino animal	1.096	12,0	V-Productos minerales	1.419	136,5
VI-Productos de industrias químicas o de las industrias conexas	1.086	82,2	XVII-Material de transporte	1.052	5,6
V-Productos minerales	1.058	66,4	XV-Metales comunes y sus manufacturas	844	40,0
III-Grasas y aceites animales o vegetales	939	-20,7	VII-Plástico, caucho y sus manufacturas	794	49,8

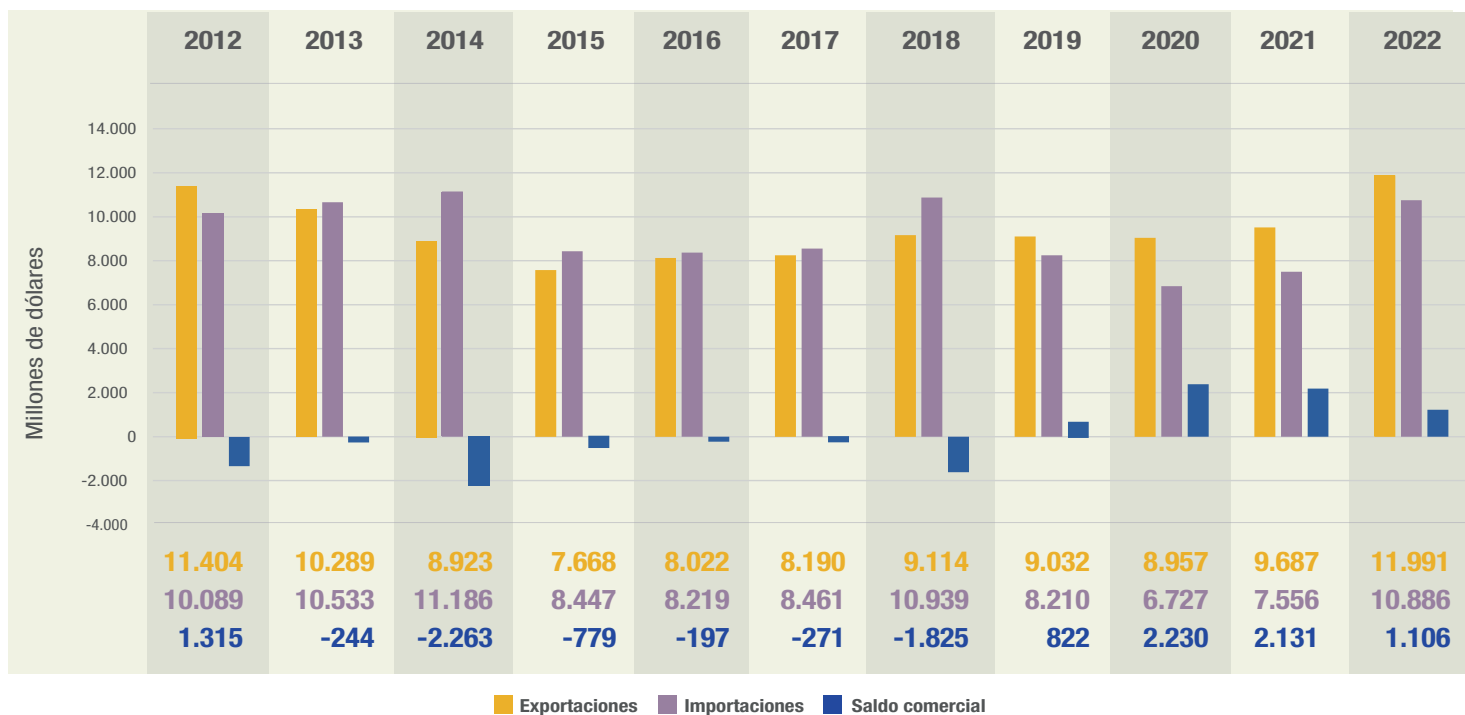
Nota: ver cuadros 4 y 16.

Fuente: INDEC, Dirección Nacional de Estadísticas del Sector Externo y Cuentas Internacionales.

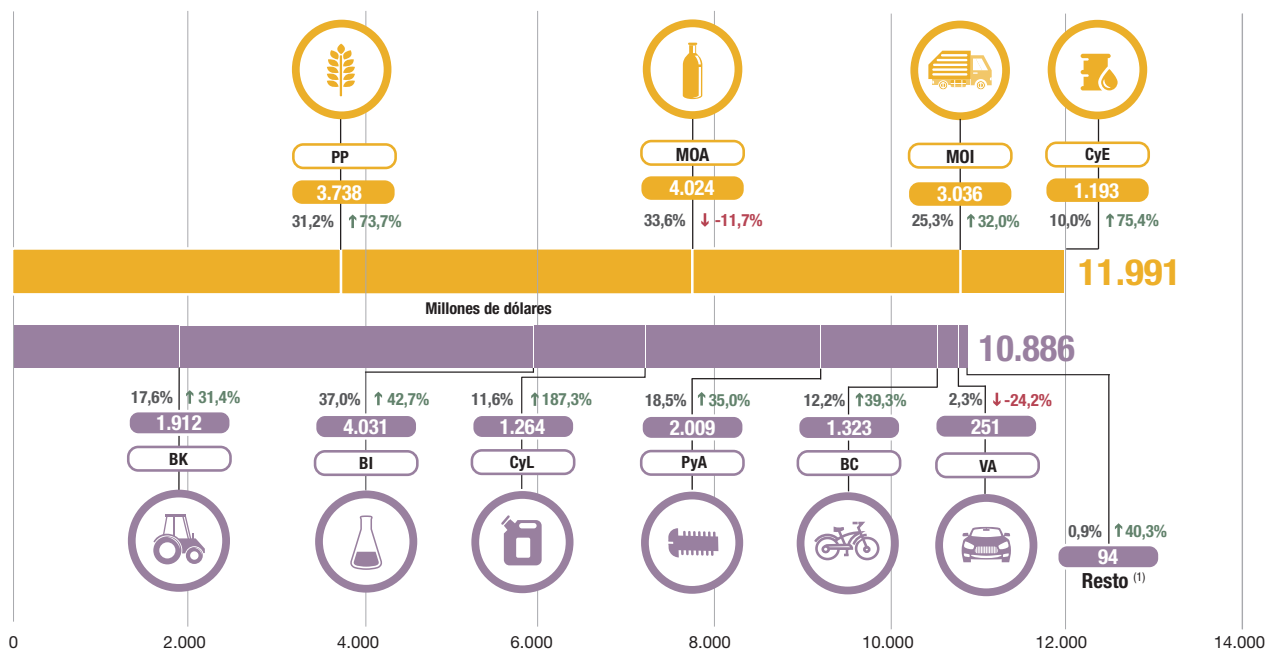
## Cifras estimadas del primer bimestre de 2022

Exportaciones **11.991** ↑ 23,8% Importaciones **10.886** ↑ 44,1% Saldo **1.106**  
 millones de dólares millones de dólares millones de dólares

### Exportaciones, importaciones y saldo comercial, en millones de dólares. Años 2012-2022



### Exportaciones por grandes rubros e importaciones por usos económicos. En millones de dólares, participación y variación porcentual



Productos primarios (PP) | Manufacturas de origen agropecuario (MOA) | Manufacturas de origen industrial (MOI) | Combustibles y energía (CyE) |

Bienes de capital (BK) | Bienes intermedios (BI) | Combustibles y lubricantes (CyL) | Piezas y accesorios para bienes de capital (PyA) | Bienes de consumo (BC) | Vehículos automotores de pasajeros (VA)

↑ ↓ = Variación porcentual respecto a igual período del año anterior.

<sup>(1)</sup> Incluye bienes despachados mediante servicios postales (*courier*).

**Nota:** ver detalle de los rubros y usos en los cuadros 5 y 7.

**Fuente:** INDEC, Dirección Nacional de Estadísticas del Sector Externo y Cuentas Internacionales.

## 1. Síntesis de los resultados

En febrero de 2022, las exportaciones alcanzaron 6.443 millones de dólares y las importaciones, 5.634 millones de dólares. El intercambio comercial (exportaciones más importaciones) aumentó 42,3%, en relación con igual mes del año anterior, y alcanzó un monto de 12.077 millones de dólares. La balanza comercial registró un superávit de 809 millones de dólares.

Las exportaciones ascendieron 34,9% respecto a igual mes de 2021 (1.668 millones de dólares), debido a un incremento de 20,4% en los precios y de 12,0% en las cantidades. En términos desestacionalizados, las exportaciones se elevaron 16,9%, mientras que la tendencia-ciclo, 0,2% con relación a enero de 2022. Todos los rubros registraron incrementos: combustibles y energía (CyE), 116,4%; productos primarios (PP), 72,0%; manufacturas de origen industrial (MOI), 35,0%; y manufacturas de origen agropecuario (MOA), 4,1%.

Las importaciones se incrementaron 51,7% respecto a igual mes del año anterior (1.921 millones de dólares), como consecuencia de una suba de 27,6% en las cantidades y de 18,3% en los precios. En términos desestacionalizados, las importaciones se elevaron 11,8%, y la tendencia-ciclo 2,5%, con relación a enero de 2022. Todos los usos económicos registraron variaciones positivas, salvo vehículos automotores de pasajeros (VA), que cayeron 23,7%. Los combustibles y lubricantes (CyL) ascendieron 420,8%; bienes de consumo (BC), 43,0%; piezas y accesorios para bienes de capital (PyA), 40,3%; bienes intermedios (BI), 38,8%; resto, 31,4%, mayormente por el incremento de bienes despachados mediante servicios postales (*couriers*); y bienes de capital (BK), 25,4%.

El saldo de la balanza comercial fue de 809 millones de dólares, 253 millones de dólares inferior al de igual mes del año anterior, período en el cual se había registrado un superávit de 1.062 millones de dólares. En febrero todas las magnitudes a nivel general (valor, cantidad y precio) de exportaciones e importaciones aumentaron.

**Cuadro 1. Intercambio comercial argentino. Febrero y primer bimestre de 2021-2022**

Período	Exportación				Importación				Saldo	
	2022 <sup>e</sup>	2021 <sup>*</sup>	Variación porcentual		2022 <sup>*</sup>	2021 <sup>*</sup>	Variación porcentual		2022 <sup>*</sup>	2021 <sup>*</sup>
			Igual período año anterior	Acumulado igual período año anterior			Igual período año anterior	Acumulado igual período año anterior		
	Millones de dólares		%		Millones de dólares		%		Millones de dólares	
<b>Total anual</b>	///	<b>77.934</b>	///	///	///	<b>63.184</b>	///	///	///	<b>14.751</b>
<b>Total primer bimestre</b>	<b>11.991</b>	<b>9.687</b>	///	<b>23,8</b>	<b>10.886</b>	<b>7.556</b>	///	<b>44,1</b>	<b>1.106</b>	<b>2.131</b>
Enero	5.548	4.912	12,9	12,9	5.251	3.844	36,6	36,6	297	1.068
Febrero	6.443	4.775	34,9	23,8	5.634	3.713	51,7	44,1	809	1.062
Marzo		5.720				5.320				400
Abril		6.143				4.673				1.470
Mayo		6.813				5.141				1.672
Junio		7.010				5.909				1.101
Julio		7.252				5.715				1.536
Agosto		8.099				5.754				2.345
Septiembre		7.570				5.886				1.685
Octubre		6.863				5.247				1.615
Noviembre		6.191				5.767				424
Diciembre		6.587				6.216				371

Fuente: INDEC, Dirección Nacional de Estadísticas del Sector Externo y Cuentas Internacionales.

Las exportaciones de febrero de 2022 respecto a igual mes del año anterior, analizadas a nivel de la Nomenclatura Común del Mercosur (NCM) y cuyos valores determinaron las principales diferencias, fueron: trigo y morcajo, excluidos trigo duro y para siembra, con un incremento de 410 millones de dólares; aceites crudos de petróleo (304 millones de dólares); maíz en grano (235 millones de dólares); biodiésel y sus mezclas, sin aceites de petróleo o de mineral bituminoso (172 millones de dólares) y cebada en grano, excluida cervecera (84 millones de dólares). Por otra parte, cayeron las exportaciones de aceite de soja en bruto, incluso desgomado (-127 millones de dólares); vehículos automóviles para transporte de mercancías, de peso total con carga máxima  $\leq 5$  t (-60 millones de dólares); y harina y pellets de la extracción del aceite de soja (-30 millones de dólares), entre otras bajas. También es de destacar que en febrero del año anterior se registraron reexportaciones de pinturas y dibujos hechos totalmente a mano y exportaciones de energía eléctrica, mientras que en el mes bajo análisis no se registraron ventas de estos productos, lo cual implicó una caída de 104 millones de dólares entre ambos, en relación a febrero 2021.

Respecto a los productos importados, en este período se destacaron aumentos en las compras de gasóleo (474 millones de dólares); gasolinas, excluidas de aviación (141 millones de dólares); porotos de soja, incluso quebrantados, excluidos para siembra (85 millones de dólares); fueloil (58 millones de dólares) y vacunas para medicina humana acondicionadas para la venta por menor (50 millones de dólares), entre otras subas. Se registraron algunas bajas en productos tales como aglomerados de hierro por proceso de pelletización, de diámetro  $\geq 8$  mm y  $\leq$  a 18 mm (-33 millones de dólares); vehículos automóviles principalmente para el transporte de personas, de cilindrada  $>$  a 1.500 cm<sup>3</sup> y  $\leq$  a 3.000 cm<sup>3</sup>, con capacidad  $\leq$  a 6 personas (-19 millones de dólares); y vehículos automóviles principalmente para el transporte de personas, de cilindrada  $>$  1.000 cm<sup>3</sup> y  $\leq$  1.500 cm<sup>3</sup>, con capacidad  $\leq$  6 personas (-19 millones de dólares).

En febrero de 2022, las exportaciones netas de los principales productos y subproductos derivados del cultivo de la soja (porotos de soja, excluidos para siembra; aceite de soja en bruto; harina y pellets de la extracción del aceite de soja; y biodiésel y sus mezclas) registraron un superávit de 1.353 millones de dólares, 77 millones de dólares inferior al mismo período del año anterior. Las exportaciones subieron de 12 millones de dólares y las importaciones, 90 millones de dólares (ver sección 7).<sup>1</sup>

Las exportaciones netas (exportaciones menos importaciones) del complejo automotriz –vehículos para transporte de personas, vehículos para transporte de mercancías y chasis, partes y neumáticos– presentaron un saldo negativo de 190 millones de dólares, mientras que en febrero 2021 habían registrado un déficit de 130 millones de dólares. Las exportaciones aumentaron 30 millones de dólares y las importaciones, 90 millones de dólares, ambas respecto a igual mes del año anterior (ver sección 8).

En febrero, los principales destinos de las exportaciones argentinas fueron: Brasil, Estados Unidos, Países Bajos, China, Chile, India, Indonesia, Emiratos Árabes Unidos, Perú y Viet Nam, en ese orden, los cuales en conjunto acumularon el 57,1% del total de ventas externas.

Los diez principales países de origen de las importaciones fueron: China, Brasil, Estados Unidos, Alemania, Emiratos Árabes, India, Arabia Saudita, México, Tailandia y Paraguay, que representaron el 68,3% del total de compras al exterior.

Los superávits más importantes de febrero correspondieron al comercio con Países Bajos (368 millones de dólares), Chile (289 millones de dólares), Indonesia (230 millones de dólares), Perú (189 millones de dólares), Argelia (163 millones de dólares), Malasia (124 millones de dólares), India (104 millones de dólares), Estados Unidos (101 millones de dólares), Marruecos (91 millones de dólares) y Viet Nam (81 millones de dólares).

Los déficits más importantes se registraron con China (-865 millones de dólares), Brasil (-251 millones de dólares), Alemania (-161 millones de dólares), Arabia Saudita (-107 millones de dólares), Tailandia (-98 millones de dólares), México (-88 millones de dólares), Bélgica (-64 millones de dólares), Francia (-60 millones de dólares), Japón (-45 millones de dólares) y Finlandia (-42 millones de dólares) (ver R1).

<sup>1</sup> Se encuentran para descargar las bases de datos históricas de soja y subproductos, mensuales y acumuladas según país, en dólares y kilos, en el Sistema de Consulta de Comercio Exterior de Bienes: [https://comex.indec.gob.ar/?\\_ga=2.85762393.1346510258.1611573056-1509903781.1592436568#/database](https://comex.indec.gob.ar/?_ga=2.85762393.1346510258.1611573056-1509903781.1592436568#/database).

## 1.1 Índices de valores, precios y cantidades y efecto de los términos del intercambio de febrero de 2022

**Cuadro 2. Variaciones porcentuales de los índices de valores, precios y cantidades de las exportaciones e importaciones, base 2004=100, según grandes rubros y usos económicos. Febrero de 2022 respecto a igual período de 2021**

Rubros/usos	Febrero de 2022		
	Valor	Precio	Cantidad
<b>Exportación</b>	<b>34,9</b>	<b>20,4</b>	<b>12,0</b>
Productos primarios (PP)	72,0	22,9	39,3
Manufacturas de origen agropecuario (MOA)	4,1	11,0	-5,9
Manufacturas de origen industrial (MOI)	35,0	25,7	7,3
Combustibles y energía (CyE)	116,4	62,5	36,1
<b>Importación</b>	<b>51,7</b>	<b>18,3</b>	<b>27,6</b>
Bienes de capital (BK)	25,4	4,2	20,4
Bienes intermedios (BI)	38,8	26,0	8,6
Combustibles y lubricantes (CyL)	420,8	54,7	235,1
Piezas y accesorios para bienes de capital (PyA)	40,3	1,5	38,4
Bienes de consumo (BC)	43,0	4,5	36,6
Vehículos automotores de pasajeros (VA)	-23,7	3,8	-26,5
Resto	31,4	.	.

**Nota:** la descomposición del valor de las importaciones de bienes en sus componentes de precios y cantidades de los productos comprendidos en los usos económicos (bienes de capital, piezas y accesorios para bienes de capital, bienes de consumo durables y vehículos y automotores de pasajeros) se efectúa con índices de precios de los principales socios comerciales.

**Fuente:** INDEC, Dirección Nacional de Estadísticas del Sector Externo y Cuentas Internacionales.

**Cuadro 3. Efecto de la variación de los precios internacionales sobre la balanza comercial. Febrero de 2022 respecto a igual período de 2021**

Comercio exterior	Febrero de 2022	
	A precios corrientes	A precios de febrero de 2021
	Millones de dólares	
Exportación	6.443	5.349
Importación	5.634	4.761
Saldo	809	588

**Nota:** ver metodología *Índices de precios y cantidades del comercio exterior*, punto 6: [www.indec.gov.ar/ftp/cuadros/economia/metodologia\\_preciosycantidades.pdf](http://www.indec.gov.ar/ftp/cuadros/economia/metodologia_preciosycantidades.pdf).

**Fuente:** INDEC, Dirección Nacional de Estadísticas del Sector Externo y Cuentas Internacionales.

Si hubiesen prevalecido los precios del mismo mes del año anterior, el saldo comercial habría arrojado un superávit de 588 millones de dólares. Bajo este supuesto, y ante el incremento del índice de precios de las exportaciones (20,4%) por encima del índice de precios de las importaciones (18,3%), el país registró una ganancia en los términos del intercambio de 95 millones de dólares.

La fórmula utilizada para el cálculo de la ganancia/pérdida del intercambio<sup>2</sup> es la siguiente:

$$\frac{X_t - M_t}{IP_{M_t}} - \left( \frac{X_t}{IP_{X_t}} - \frac{M_t}{IP_{M_t}} \right)$$

El primer término de la fórmula corresponde al saldo comercial a valores corrientes, deflactado por el índice de precios de las importaciones, con base en igual período del año anterior. El segundo término estima el saldo comercial a precios de igual período del año anterior. Para febrero de 2022, los valores de cada término fueron de 683 millones de dólares y 588 millones de dólares, respectivamente, de donde se deduce la ganancia en los términos del intercambio.

<sup>2</sup> Ver metodología *Índices de precios y cantidades del comercio exterior*, punto 6: [https://www.indec.gov.ar/ftp/cuadros/economia/metodologia\\_preciosycantidades.pdf](https://www.indec.gov.ar/ftp/cuadros/economia/metodologia_preciosycantidades.pdf).

Cuadro 4.

Balanza comercial argentina por principales secciones y capítulos de la Nomenclatura Común del Mercosur. En millones de dólares y variaciones porcentuales. Febrero de 2022 respecto a febrero de 2021

Sección/capítulo	Febrero de 2022				
	Exportaciones <sup>e</sup>	Variación porcentual	Importaciones <sup>*</sup>	Variación porcentual	Saldo <sup>*</sup>
	Millones de dólares	%	Millones de dólares	%	Millones de dólares
<b>Total general</b>	<b>6.443</b>	<b>34,9</b>	<b>5.634</b>	<b>51,7</b>	<b>809</b>
<b>I-Animales vivos y productos del reino animal</b>	<b>592</b>	<b>21,3</b>	<b>31</b>	<b>72,2</b>	<b>561</b>
02-Carne y despojos comestibles	316	34,5	14	100,0	302
03-Pescados y crustáceos, moluscos y demás invertebrados acuáticos	138	-10,4	10	66,7	128
04-Leche y productos lácteos; huevos de ave; miel natural; productos comestibles de origen animal, n.c.o.p.	130	42,9	2	-	127
Resto sección I	8	-	4	-	4
<b>II-Productos del reino vegetal</b>	<b>1.707</b>	<b>86,6</b>	<b>175</b>	<b>133,3</b>	<b>1.532</b>
08-Frutas y frutos comestibles; cortezas de agrios (cítricos), melones o sandías	59	11,3	46	48,4	13
10-Cereales	1.437	110,7	0	-33,1	1.437
12-Semillas y frutos oleaginosos; semillas y frutos diversos; plantas industriales o medicinales; paja y forraje	83	-1,2	105	400,0	-22
Resto sección II	127	32,3	24	4,3	103
<b>III-Grasas y aceites animales o vegetales</b>	<b>447</b>	<b>-15,2</b>	<b>14</b>	<b>55,6</b>	<b>433</b>
<b>IV-Productos de las industrias alimentarias, bebidas y tabaco</b>	<b>1.171</b>	<b>3,0</b>	<b>80</b>	<b>3,9</b>	<b>1.091</b>
20-Preparaciones de hortalizas, frutas u otros frutos o demás partes de plantas	55	10,0	8	-	47
22-Bebidas, líquidos alcohólicos y vinagre	82	24,2	7	16,7	75
23-Residuos y desperdicios de las industrias alimentarias; alimentos preparados para animales	944	-0,8	8	100,0	936
Resto sección IV	90	30,4	58	-1,7	32
<b>V-Productos minerales</b>	<b>595</b>	<b>98,3</b>	<b>967</b>	<b>256,8</b>	<b>-371</b>
26-Minerales metalíferos, escorias y cenizas	13	-53,6	45	-49,4	-32
27-Combustibles y aceites minerales y productos de su destilación; materias bituminosas; ceras minerales	576	118,2	906	442,5	-330
Resto sección V	6	-14,3	16	6,7	-9
<b>VI-Productos de industrias químicas o de las industrias conexas</b>	<b>568</b>	<b>81,5</b>	<b>922</b>	<b>42,3</b>	<b>-355</b>
28-Productos químicos inorgánicos; compuestos de metal precioso, de elementos radioactivos, de metales de las tierras raras o de isótopos	46	187,5	74	76,2	-28
29-Productos químicos orgánicos	31	3,3	283	49,7	-252
30-Productos farmacéuticos	60	11,1	307	71,5	-247
31-Abonos	4	100,0	22	-50,0	-18
33-Aceites esenciales y resinoides; preparaciones de perfumería, de tocador o de cosmética	40	48,1	35	40,0	5
38-Productos diversos de las industrias químicas	342	131,1	107	24,4	236
Resto sección VI	44	18,9	93	12,0	-49
<b>VII-Plástico, caucho y sus manufacturas</b>	<b>114</b>	<b>90,0</b>	<b>362</b>	<b>35,6</b>	<b>-249</b>
39-Plástico y sus manufacturas	99	106,3	264	32,0	-165
40-Caucho y sus manufacturas	15	25,0	98	46,3	-83
<b>VIII-Pieles, cueros y sus manufacturas (excepto calzado)</b>	<b>39</b>	<b>25,8</b>	<b>11</b>	<b>57,1</b>	<b>28</b>
<b>IX-Madera, corcho y sus manufacturas; carbón vegetal; cestería</b>	<b>23</b>	<b>43,8</b>	<b>15</b>	<b>66,7</b>	<b>8</b>
<b>X-Pasta de madera; papel o cartón</b>	<b>40</b>	<b>42,9</b>	<b>94</b>	<b>49,2</b>	<b>-54</b>
<b>XI-Materias textiles y sus manufacturas</b>	<b>49</b>	<b>69,0</b>	<b>144</b>	<b>53,2</b>	<b>-95</b>
<b>XII-Calzado, sombreros, paraguas, bastones, plumas, flores artificiales y otros</b>	<b>1</b>	<b>61,9</b>	<b>43</b>	<b>72,0</b>	<b>-42</b>
<b>XIII-Manufacturas de piedra, yeso, cemento, amianto, mica, cerámica y vidrio</b>	<b>13</b>	<b>30,0</b>	<b>59</b>	<b>37,2</b>	<b>-46</b>
<b>XIV-Perlas finas, piedras y metales preciosos y su manufactura; bisutería; monedas</b>	<b>220</b>	<b>26,4</b>	<b>18</b>	<b>-14,3</b>	<b>202</b>
<b>XV-Metales comunes y sus manufacturas</b>	<b>203</b>	<b>89,7</b>	<b>397</b>	<b>37,8</b>	<b>-193</b>
72-Fundición, hierro y acero	20	-33,3	154	28,3	-134
73-Manufacturas de fundición, hierro o acero	64	113,3	79	41,1	-15
76-Aluminio y sus manufacturas	115	173,8	41	78,3	75
Resto sección XV	4	-20,0	124	40,9	-120
<b>XVI-Máquinas, aparatos y material eléctrico; sus partes y accesorios</b>	<b>105</b>	<b>15,4</b>	<b>1.462</b>	<b>36,9</b>	<b>-1.358</b>
84-Reactores nucleares, calderas, máquinas, aparatos y artefactos mecánicos; partes de estas máquinas o aparatos	92	16,5	846	37,3	-754
85-Máquinas y aparatos, material eléctrico, y sus partes; aparatos de grabación o reproducción de sonido, y de imagen y sonido en televisión, y sus partes y accesorios	13	18,2	616	36,3	-603
<b>XVII-Material de transporte</b>	<b>449</b>	<b>4,9</b>	<b>556</b>	<b>5,3</b>	<b>-107</b>
87-Vehículos automóviles, tractores, velocípedos y demás vehículos terrestres; sus partes y accesorios	446	4,4	537	10,0	-91
Resto sección XVII	2	///	18	-56,1	-16
<b>Resto de secciones y transacciones especiales</b>	<b>109</b>	<b>-10,7</b>	<b>285</b>	<b>40,4</b>	<b>-176</b>

Fuente: INDEC, Dirección Nacional de Estadísticas del Sector Externo y Cuentas Internacionales.

## 2.

### Exportaciones

En febrero de 2022, las exportaciones aumentaron 34,9% respecto a igual mes del año anterior. Todos los rubros registraron subas: CyE, 116,4% (354 millones de dólares); PP, 72,0% (777 millones de dólares); MOI, 35,0% (450 millones de dólares); y MOA, 4,1% (87 millones de dólares).

El valor de las exportaciones de CyE se elevó 116,4% por un incremento de 62,5% de los precios y de 36,1% de las cantidades. La mayor suba se dio en petróleo crudo (304 millones de dólares).

Las exportaciones de PP registraron un ascenso de 72,0% por causa de una suba de 22,9% en los precios y de 39,3% en las cantidades. Este crecimiento se debió principalmente a mayores ventas de cereales (755 millones de dólares).

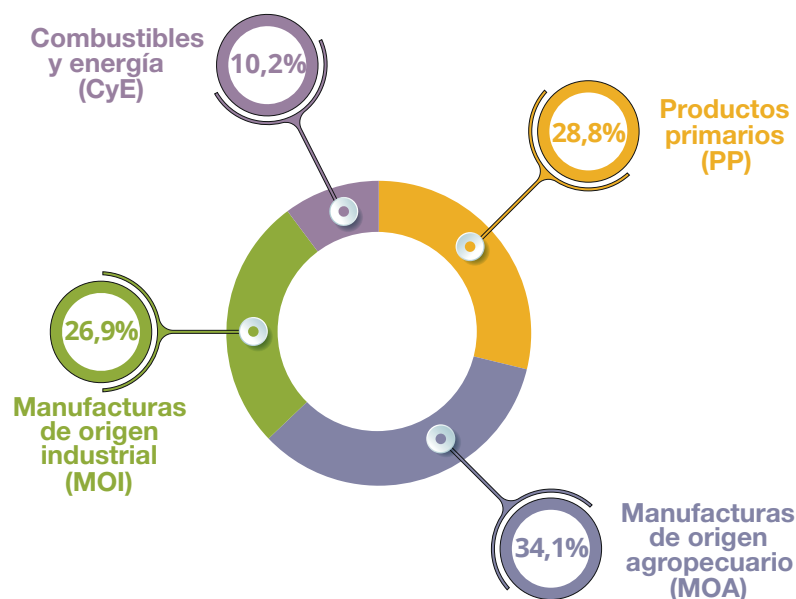
El rubro MOI registró un aumento de 35,0%, por la suba de 25,7% en los precios y de 7,3% en las cantidades. Todos los subrubros registraron ascensos salvo resto de MOI. Los que más lo hicieron fueron productos químicos y conexos (255 millones de dólares); metales comunes y sus manufacturas (96 millones de dólares); y materias plásticas y sus manufacturas (51 millones de dólares).

Las exportaciones del rubro MOA subieron 4,1% debido a un incremento en los precios de 11,0%, ya que las cantidades disminuyeron 5,9%. El mayor aumento fue reflejado por carnes y sus preparados (82 millones de dólares) y la principal caída por grasas y aceites (-80 millones de dólares).

El cuadro 6 muestra el comportamiento de los principales productos de exportación y los mercados hacia los cuales fueron dirigidos.

Gráfico 1.

Composición de las exportaciones. Febrero de 2022



**Nota:** los totales por suma pueden no coincidir por redondeo en las cifras parciales.

**Fuente:** INDEC, Dirección Nacional de Estadísticas del Sector Externo y Cuentas Internacionales.

Cuadro 5.

## Exportaciones por principales rubros. Febrero y primer bimestre de 2021 y 2022

Rubros	Febrero			Primer bimestre		
	2022 <sup>e</sup>	2021 <sup>*</sup>	Variación porcentual	2022 <sup>e</sup>	2021 <sup>*</sup>	Variación porcentual
	Millones de dólares		%	Millones de dólares		%
<b>Total</b>	<b>6.443</b>	<b>4.775</b>	<b>34,9</b>	<b>11.991</b>	<b>9.687</b>	<b>23,8</b>
<b>Productos primarios (PP)</b>	<b>1.856</b>	<b>1.079</b>	<b>72,0</b>	<b>3.738</b>	<b>2.152</b>	<b>73,7</b>
Animales vivos	3	2	50,0	6	4	50,0
Pescados y mariscos sin elaborar	120	137	-12,4	211	224	-5,8
Miel	22	18	22,2	35	29	20,7
Hortalizas y legumbres sin elaborar	67	43	55,8	122	91	34,1
Frutas frescas	54	48	12,5	72	69	4,3
Cereales	1.437	682	110,7	2.965	1.454	103,9
Semillas y frutos oleaginosos	83	84	-1,2	182	167	9,0
Tabaco sin elaborar	20	15	33,3	37	23	60,9
Lanas sucias	4	5	-20,0	6	8	-25,0
Fibras de algodón	23	6	283,3	47	10	370,0
Minerales metalíferos, escorias y cenizas	13	28	-53,6	34	54	-37,0
Resto de productos primarios	11	10	10,0	21	18	16,7
<b>Manufacturas de origen agropecuario (MOA)</b>	<b>2.194</b>	<b>2.107</b>	<b>4,1</b>	<b>4.024</b>	<b>4.555</b>	<b>-11,7</b>
Carnes y sus preparados	324	242	33,9	586	497	17,9
Pescados y mariscos elaborados	19	17	11,8	33	33	-
Productos lácteos	106	72	47,2	226	193	17,1
Otros productos de origen animal	4	5	-20,0	8	11	-27,3
Frutas secas o procesadas	6	4	50,0	9	9	-
Café, té, yerba mate y especias	11	15	-26,7	24	25	-4,0
Productos de molinería y sus preparaciones	65	49	32,7	134	120	11,7
Grasas y aceites	447	527	-15,2	939	1.184	-20,7
Azúcar, cacao y artículos de confitería	25	18	38,9	42	36	16,7
Preparados de hortalizas, legumbres y frutas	55	49	12,2	98	92	6,5
Bebidas, líquidos alcohólicos y vinagre	82	66	24,2	129	132	-2,3
Residuos y desperdicios de la industria alimenticia	944	952	-0,8	1.587	2.047	-22,5
Extractos curtientes y tintóreos	18	18	-	40	38	5,3
Pieles y cueros	36	30	20,0	72	61	18,0
Lanas elaboradas	11	11	-	17	18	-5,6
Resto de MOA	42	29	44,8	80	60	33,3
<b>Manufacturas de origen industrial (MOI)</b>	<b>1.735</b>	<b>1.285</b>	<b>35,0</b>	<b>3.036</b>	<b>2.300</b>	<b>32,0</b>
Productos químicos y conexos	550	295	86,4	1.045	557	87,6
Materias plásticas y sus manufacturas	99	48	106,3	186	112	66,1
Caucho y sus manufacturas	15	12	25,0	28	29	-3,4
Manufacturas de cuero, marroquinería, etcétera	3	2	50,0	4	4	-
Papel, cartón, impresos y publicaciones	43	30	43,3	75	64	17,2
Textiles y confecciones	12	8	50,0	21	17	23,5
Calzado y sus partes componentes	1	0	41,6	1	1	-
Manufacturas de piedra, yeso, vidrio, etcétera	13	10	30,0	22	20	10,0
Piedras, metales preciosos y sus manufacturas; monedas	220	174	26,4	404	324	24,7
Metales comunes y sus manufacturas	203	107	89,7	289	171	69,0
Máquinas y aparatos, material eléctrico	105	91	15,4	207	177	16,9
Material de transporte terrestre	447	427	4,7	706	719	-1,8
Vehículos de navegación aérea, marítima y fluvial	2	0	///	3	3	-
Resto de MOI	23	82	-72,0	43	104	-58,7
<b>Combustibles y energía (CyE)</b>	<b>658</b>	<b>304</b>	<b>116,4</b>	<b>1.193</b>	<b>680</b>	<b>75,4</b>
Petróleo crudo	405	101	301,0	625	206	203,4
Carburantes	136	84	61,9	282	205	37,6
Grasas y aceites lubricantes	6	5	20,0	10	11	-9,1
Gas de petróleo, otros hidrocarburos gaseosos y energía eléctrica	91	103	-11,7	231	240	-3,8
Resto de combustibles	20	10	100,0	44	18	144,4

Fuente: INDEC, Dirección Nacional de Estadísticas del Sector Externo y Cuentas Internacionales.

**Cuadro 6. Exportación según principales productos y países de destino. Febrero de 2022**

Rubro	Productos principales	Millones de dólares	Variación porcentual 2022*/2021*	Participación porcentual	Principales países de destino	
<b>Total de exportaciones</b>		<b>6.443</b>	<b>34,9</b>	<b>100,0</b>		
<b>Total de productos seleccionados</b>		<b>4.787</b>	<b>45,2</b>	<b>74,3</b>		
MOA	23040010	Harina y pellets de de la extracción del aceite de soja	867	-3,3	13,5	Viet Nam, Indonesia, Turquía, Malasia, España
PP	10019900	Trigo y morcajo, excluidos trigo duro y para siembra	774	112,9	12,0	Indonesia, Brasil, Argelia, Kenya, Nigeria
PP	10059010	Maíz en grano	462	103,5	7,2	Malasia, Perú, Viet Nam, Taiwán, Chile
CyE	27090010	Aceites crudos de petróleo	405	301,4	6,3	Emiratos Árabes Unidos, Estados Unidos, Países Bajos
MOA	15071000	Aceite de soja en bruto, incluso desgomado	321	-28,4	5,0	India, Bangladesh, Marruecos, Perú, República de Corea
MOI	38260000	Biodiésel y sus mezclas, sin aceites de petróleo o de mineral bituminoso	263	188,9	4,1	Países Bajos
MOI	87042190	Vehículos automóviles para transporte de mercancías, con motor de émbolo, de encendido por compresión (diésel o semidiésel) de peso total con carga máxima <= 5 t n.c.o.p.	241	-20,0	3,7	Brasil, Perú, Chile, Colombia, Guatemala
MOA	02023000	Carne bovina, congelada, deshuesada	182	48,7	2,8	China, Israel, Estados Unidos, Brasil, Alemania
MOI	71081210	Oro para uso no monetario, formas en bruto de aleación dorada o bullón dorado	177	30,7	2,7	India, Suiza, Estados Unidos, Canadá
PP	10039080	Cebada en grano, excluida cervecera	123	212,1	1,9	China, Brasil, Chile
CyE	99980100	Aprovisionamiento de combustibles y lubricantes a buques y aeronaves	82	109,0	1,3	Indeterminado, Francia, Países Bajos, Alemania, Panamá
MOA	02013000	Carne bovina, fresca o refrigerada, deshuesada	72	42,8	1,1	Chile, Alemania, Países Bajos, Israel, Estados Unidos
PP	12024200	Maníes sin cáscara, incluso quebrantados	65	-0,1	1,0	Países Bajos, Reino Unido, Polonia, Rusia, Francia
MOA	22042100	Vinos no espumosos, mosto de uva, en que la fermentación se ha impedido o cortado añadiendo alcohol, en recipientes con capacidad <= a 2 l	64	19,5	1,0	Estados Unidos, Reino Unido, Brasil, Canadá, Países Bajos
MOI	87032210	Vehículos automóviles principalmente para el transporte de personas, de cilindrada > 1.000 cm <sup>3</sup> y <= 1.500 cm <sup>3</sup> , con capacidad <= 6 personas	63	297,1	1,0	Brasil, Chile, Colombia, Guatemala, Uruguay
MOI	76012000	Aleaciones de aluminio	s	154,0	s	Estados Unidos, Brasil, Japón
PP	03061790	Camarones, langostinos y demás decápodos Natantia, congelados, excluidos de agua fría y enteros	54	24,6	0,8	España, Perú, Tailandia, Estados Unidos, China
PP	10039010	Cebada cervecera	52	26,7	0,8	China, Estados Unidos, Colombia, Chile, Brasil
MOA	04022110	Leche entera, en polvo, gránulos o similares, sin azucarar, con contenido de materias grasas > al 1,5%	50	79,0	0,8	Argelia, Brasil, Rusia, Chile, Perú
CyE	27111290	Propano licuado excluido crudo	46	72,1	0,7	Brasil, Chile, Paraguay
PP	08083000	Peras frescas	45	12,0	0,7	Estados Unidos, Italia, Rusia, Brasil, Francia
MOI	87033390	Vehículos automóviles principalmente para el transporte de personas, de cilindrada > 2.500 cm <sup>3</sup> , con motor de émbolo o pistón, encendido por compresión (diésel o semidiésel), n.c.o.p.	s	81,2	s	Brasil, Perú, Paraguay, Colombia, Chile
MOI	76011000	Aluminio sin alear	s	722,1	s	Estados Unidos, Japón, Brasil
CyE	27101249	Naftas, excluidas para petroquímica	43	83,1	0,7	Bonaire, San Eustatius y Saba, Paraguay, Chile, Brasil
MOI	71069100	Plata (incluida la plata dorada y la platinada) en bruto	43	12,1	0,7	Canadá, Suiza, Estados Unidos
MOI	87032310	Vehículos automóviles principalmente para el transporte de personas, de cilindrada > a 1.500 cm <sup>3</sup> y <= a 3.000 cm <sup>3</sup> , con capacidad <= a 6 personas	s	1.158,4	s	Brasil, Paraguay, Uruguay, Kuwait
MOA	15121110	Aceite de girasol, en bruto	29	60,4	0,5	India, México, Brasil, Mauricio, Chile
MOI	28369100	Carbonato de litio	s	273,0	s	China, República de Corea, Estados Unidos, Japón, Países Bajos
CyE	27111300	Butanos licuados	27	67,5	0,4	Brasil, Chile, Paraguay
MOI	73042931	Tubos sin soldadura, de entubación o de producción para pozos de petróleo o gas, de otros aceros aleados, sin revestir, diámetro <= 229 mm	s	198,8	s	Estados Unidos, Emiratos Árabes Unidos, Brasil, Chile, India
<b>Resto</b>		<b>1.657</b>	<b>12,1</b>	<b>25,7</b>		

Fuente: INDEC, Dirección Nacional de Estadísticas del Sector Externo y Cuentas Internacionales.

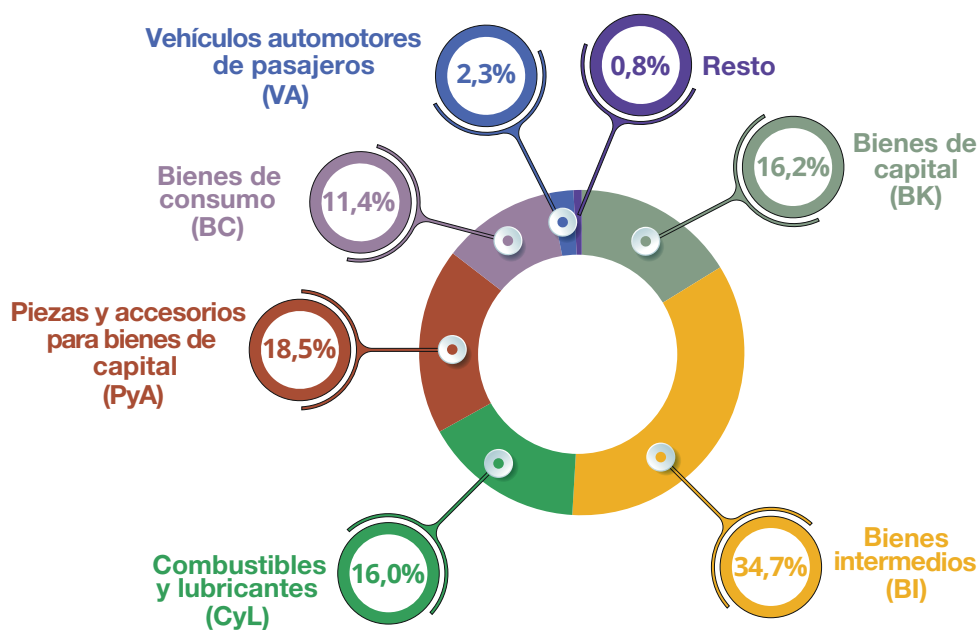
### 3. Importaciones

El valor de las importaciones de febrero de 2022 fue 51,7% superior al registrado en igual mes del año anterior. Este aumento fue de 1.921 millones de dólares. Las cantidades subieron 27,6% y los precios, 18,3%.

Todos los usos económicos registraron subas, excepto VA. El que más ascendió fue CyL, con una variación de 420,8% (728 millones de dólares). Se distinguieron particularmente las compras de combustibles y lubricantes elaborados (690 millones de dólares), que reflejaron el mayor incremento en valores absolutos de todos los subrubros. Este ascenso se debió a una suba de 54,7% en los precios y de 235,1% en las cantidades. BC se elevó 43,0% (193 millones de dólares), como consecuencia de subas en los precios y en las cantidades de 4,5% y 36,6%, respectivamente.

Respecto a los demás usos, PyA presentó una variación positiva de 40,3% (300 millones de dólares), como consecuencia de un aumento de 38,4% en las cantidades y de 1,5% en los precios. Las importaciones de BI se incrementaron 38,8% (547 millones de dólares); los precios, 26,0%; y las cantidades, 8,6%. BK subió 25,4% (185 millones de dólares), producto de un alza de 4,2% en los precios y de 20,4% en las cantidades. VA disminuyó 23,7% (-41 millones de dólares) principalmente por una caída de 26,5% en las cantidades, puesto que los precios aumentaron 3,8%.

Gráfico 2. Composición de las importaciones. Febrero de 2022



**Nota:** los totales por suma pueden no coincidir por redondeo en las cifras parciales.

**Fuente:** INDEC, Dirección Nacional de Estadísticas del Sector Externo y Cuentas Internacionales.

Cuadro 7.

**Importaciones según usos económicos, grandes categorías económicas y agregados especiales.  
Febrero y primer bimestre de 2021 y 2022**

Usos económicos, grandes categorías económicas y agregados especiales	Febrero			Primer bimestre		
	2022*	2021*	Variación porcentual	2022*	2021*	Variación porcentual
	Millones de dólares		%	Millones de dólares		%
<b>Total general</b>	<b>5.634</b>	<b>3.713</b>	<b>51,7</b>	<b>10.886</b>	<b>7.556</b>	<b>44,1</b>
<b>Bienes de capital (BK)</b>	<b>914</b>	<b>729</b>	<b>25,4</b>	<b>1.912</b>	<b>1.455</b>	<b>31,4</b>
Bienes de capital, excluidos equipos de transporte	674	536	25,7	1.420	1.079	31,6
Computadoras y teléfonos	143	86	66,3	332	170	95,3
Equipos de transporte industriales	97	107	-9,3	160	206	-22,3
<b>Bienes intermedios (BI)</b>	<b>1.956</b>	<b>1.409</b>	<b>38,8</b>	<b>4.031</b>	<b>2.825</b>	<b>42,7</b>
Alimentos y bebidas básicos fundamentalmente para la industria	106	18	488,9	115	57	101,8
Alimentos y bebidas elaborados fundamentalmente para la industria	26	21	23,8	53	42	26,2
Suministros industriales básicos no especificados en otras partidas	83	126	-34,1	209	210	-0,5
Suministros industriales elaborados no especificados en otras partidas	1.543	1.132	36,3	3.297	2.334	41,3
Medicamentos	197	112	75,9	357	183	95,1
<b>Combustibles y lubricantes (CyL)</b>	<b>901</b>	<b>173</b>	<b>420,8</b>	<b>1.264</b>	<b>440</b>	<b>187,3</b>
Combustibles y lubricantes básicos	105	68	54,4	208	170	22,4
Combustibles y lubricantes elaborados	796	106	///	1.056	270	291,1
<b>Piezas y accesorios para bienes de capital (PyA)</b>	<b>1.044</b>	<b>744</b>	<b>40,3</b>	<b>2.009</b>	<b>1.488</b>	<b>35,0</b>
Piezas y accesorios para bienes de capital	355	260	36,5	712	538	32,3
Partes y piezas para computadoras y teléfonos	160	103	55,3	297	208	42,8
Piezas y accesorios para equipos de transporte	528	381	38,6	1.000	742	34,8
<b>Bienes de consumo (BC)</b>	<b>642</b>	<b>449</b>	<b>43,0</b>	<b>1.323</b>	<b>950</b>	<b>39,3</b>
Alimentos y bebidas básicos fundamentalmente para el hogar	61	44	38,6	112	91	23,1
Alimentos y bebidas elaborados fundamentalmente para el hogar	79	69	14,5	164	131	25,2
Equipos de transporte no industriales	45	29	55,2	96	59	62,7
Artículos de consumo duraderos no especificados en otra partida	60	49	22,4	132	103	28,2
Artículos de consumo semiduraderos no especificados en otra partida	161	104	54,8	351	203	72,9
Artículos de consumo no duraderos no especificados en otra partida	130	90	44,4	269	194	38,7
Medicamentos	105	65	61,5	199	168	18,5
<b>Vehículos automotores de pasajeros (VA)</b>	<b>132</b>	<b>173</b>	<b>-23,7</b>	<b>251</b>	<b>331</b>	<b>-24,2</b>
<b>Resto</b>	<b>46</b>	<b>35</b>	<b>31,4</b>	<b>94</b>	<b>67</b>	<b>40,3</b>

Fuente: INDEC, Dirección Nacional de Estadísticas del Sector Externo y Cuentas Internacionales.

**Cuadro 8. Importación según principales productos y países de origen. Febrero de 2022**

Rubro	Productos principales	Millones de dólares	Variación porcentual 2022*/2021*	Participación porcentual	Principales países de origen
<b>Total de importaciones</b>		<b>5.634</b>	<b>51,7</b>	<b>100,0</b>	
<b>Total de productos seleccionados</b>		<b>1.925</b>	<b>121,9</b>	<b>34,2</b>	
CyL	27101921 Gasóleo (gasoil)	498	1.925,6	8,8	Arabia Saudita, Emiratos Árabes Unidos, India, Estados Unidos, Bahrein
CyL	27101259 Gasolinas, excluidas de aviación	163	634,2	2,9	Finlandia, España, Reino Unido, Italia, Países Bajos
BI	12019000 Porotos de soja, incluso quebrantados, excluidos para siembra	97	685,3	1,7	Paraguay, Uruguay
BI	30022029 Vacunas para medicina humana acondicionadas para la venta por menor n.c.o.p.	88	127,9	1,6	Bélgica, Estados Unidos, China, Francia, India
PyA	85177010 Circuitos impresos con componentes eléctricos o electrónicos montados para teléfonos, incluidos celulares; los demás aparatos de emisión, transmisión o recepción de voz, imagen u otros datos, incluidos los de comunicación en red	86	56,5	1,5	Viet Nam, China, Costa Rica, Tailandia, Estados Unidos
BI	30021590 Productos inmunológicos, dosificados o acondicionados para la venta por menor n.c.o.p.	75	196,6	1,3	República de Corea, Alemania, China, Suiza, Puerto Rico
CyL	27101922 Fueloil	58		1,0	Jamaica, Congo
CyL	27112100 Gas natural en estado gaseoso	58	-9,9	1,0	Bolivia
VA	87032310 Vehículos automóbiles principalmente para el transporte de personas, de cilindrada > a 1.500 cm³ y <= a 3.000 cm³, con capacidad <= a 6 personas	57	-25,2	1,0	Brasil, México, Alemania, República de Corea, Japón
VA	87032210 Vehículos automóbiles principalmente para el transporte de personas, de cilindrada > 1.000 cm³ y <= 1.500 cm³, con capacidad <= 6 personas	54	-25,5	1,0	Brasil, India, China, México, Alemania
PyA	87084080 Cajas de cambio para vehículos automóbiles n.c.o.p.	51	34,9	0,9	Japón, República de Corea, Estados Unidos, Alemania, Brasil
CyL	27011200 Hulla bituminosa, sin aglomerar	47	1.183,9	0,8	Australia, Colombia
PyA	85299020 Partes para aparatos receptores de radiodifusión, monitores y proyectores; aparatos receptores de televisión	45	39,2	0,8	China, Egipto, México, Viet Nam, Indonesia
Resto	99980400 Bienes despachados mediante servicios postales	44	32,7	0,8	Indeterminado
BK	84718000 Unidades de máquinas automáticas para tratamiento o procesamiento de datos n.c.o.p.	43	337,4	0,8	China, Taiwán, Viet Nam, Estados Unidos, Malasia
PyA	87082999 Partes y accesorios de carrocerías para automóbiles para transporte de personas, mercancías o usos especiales, n.c.o.p.	43	36,0	0,8	Brasil, Tailandia, México, Alemania, Sudáfrica
BI	29313912 Glifosato y su sal de monoisopropilamina	42	190,7	0,7	China, Estados Unidos
BI	72071200 Semielaborados de hierro, acero sin alear, con contenido de carbono < a 0,25%, de sección transversal rectangular	39	18,7	0,7	Brasil
BI	26011210 Aglomerados de hierro por proceso de pelletización, de diámetro >= 8 mm y <= a 18 mm	34	-49,0	0,6	Brasil
PyA	84119900 Partes de turbinas de gas n.c.o.p.	34	349,6	0,6	Alemania, México, Estados Unidos, Francia, Hungría
PyA	85177099 Partes n.c.o.p., para teléfonos, incluidos celulares; aparatos de emisión, transmisión o recepción de voz, imagen u otros datos, incluidos los de comunicación en red	33	13,9	0,6	Viet Nam, China, República de Corea, Estados Unidos, España
BC	30049069 Medicamentos acondicionados para la venta por menor, con compuestos heterocíclicos con heteroátomos de nitrógeno, n.c.o.p.	33	38,3	0,6	Alemania, Puerto Rico, Estados Unidos, España, Singapur
PyA	87089990 Partes y accesorios para vehículos automóbiles n.c.o.p.	32	22,6	0,6	Brasil, Tailandia, México, China, Japón
BC	08039000 Bananas frescas o secas, excluidos los plátanos	30	50,0	0,5	Ecuador, Bolivia, Brasil, Colombia, Paraguay
BK	84713012 Máquinas automáticas para tratamiento o procesamiento de datos, portátiles, de peso < a 3,5 kg con teclado alfanumérico de por lo menos 70 teclas y con una pantalla de área > a 140 cm² y < a 560 cm²	27	17,1	0,5	China, Viet Nam, Japón, Malasia, México
CyL	27160000 Energía eléctrica	25	-14,0	0,5	Uruguay, Paraguay
BK	84713019 Máquinas automáticas para tratamiento o procesamiento de datos, portátiles, sin fuente exterior de energía, de peso > a 3,5 kg y <= a 10 kg n.c.o.p.	24	72,2	0,4	China, Taiwán, Malasia, Viet Nam, México
BI	39012029 Polietileno densidad >=0,94, sin carga, en formas primarias, n.c.o.p.	23	139,6	0,4	Brasil, Estados Unidos, Arabia Saudita, República de Corea, Egipto
BK	87042190 Vehículos automóbiles para transporte de mercancías, con motor de émbolo, de encendido por compresión (diésel o semidiésel) de peso total con carga máxima <= 5 t n.c.o.p.	21	31,3	0,4	Brasil, Italia, Uruguay, Tailandia, Japón
BC	39269090 Manufacturas de plástico, y manufacturas de polímeros de etileno y de polímeros naturales n.c.o.p.	21	36,2	0,4	China, Brasil, Estados Unidos, México, Tailandia
<b>Resto</b>		<b>3.710</b>	<b>30,4</b>	<b>65,8</b>	

Fuente: INDEC, Dirección Nacional de Estadísticas del Sector Externo y Cuentas Internacionales.

## 4. Series desestacionalizadas y tendencia-ciclo

### 4.1 Exportaciones desestacionalizadas y tendencia-ciclo

En términos desestacionalizados, las exportaciones de febrero se incrementaron 16,9% con respecto al mes anterior. Por su parte, la tendencia-ciclo aumentó 0,2% en relación con enero de 2022.

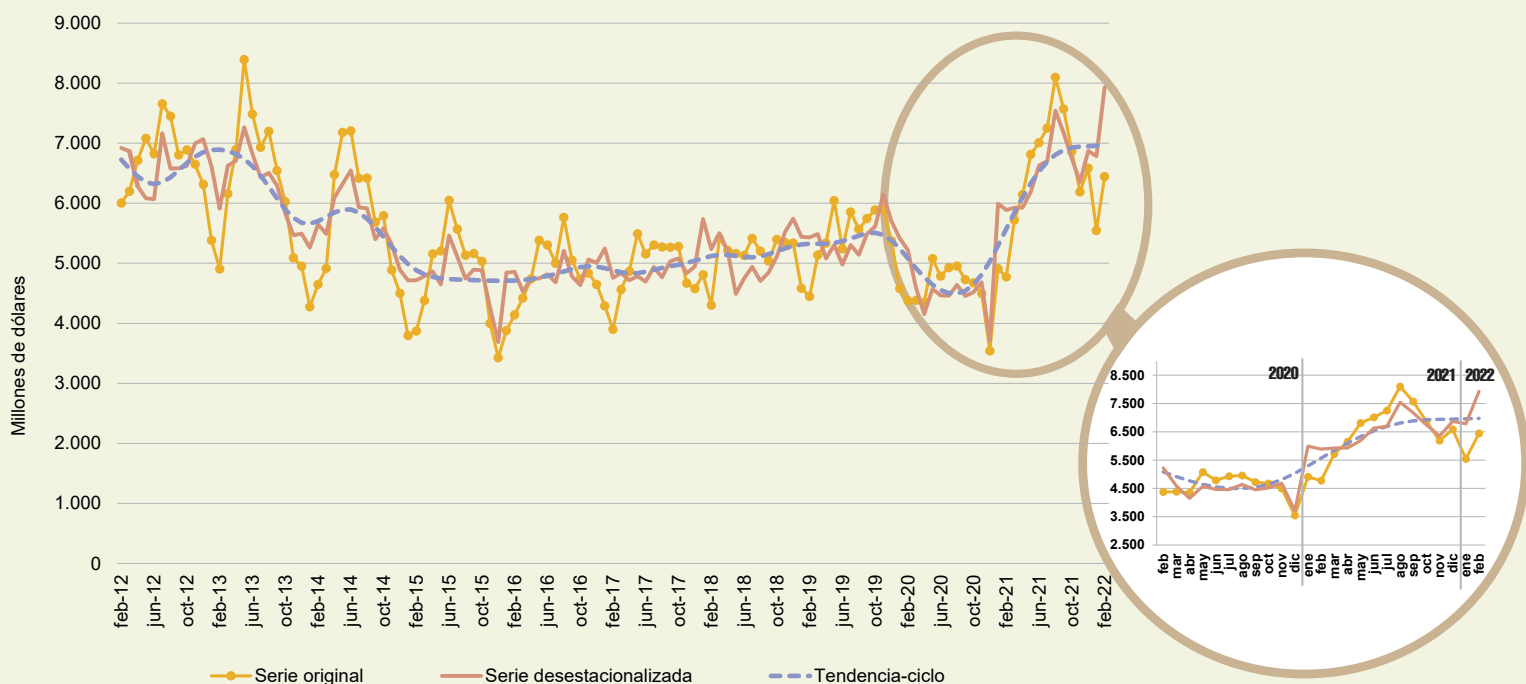
**Cuadro 9. Exportaciones argentinas. Serie original, desestacionalizada y tendencia-ciclo estimada con variaciones mensuales y anuales**

Período	Serie original	Serie desestacionalizada	Tendencia-ciclo	Variación serie original con respecto a igual período del año anterior	Variación desestacionalizada con respecto al mes anterior	Variación tendencia-ciclo con respecto al mes anterior
Millones de dólares						
2021	Febrero	4.775	5.887	5.571	9,1	-1,7
	Marzo	5.720	5.924	5.845	30,5	0,6
	Abril	6.143	5.928	6.102	41,3	0,1
	Mayo	6.813	6.192	6.333	34,2	4,4
	Junio	7.010	6.629	6.532	46,5	7,1
	Julio	7.252	6.701	6.692	47,1	1,1
	Agosto	8.099	7.542	6.809	63,5	12,5
	Septiembre	7.570	7.172	6.885	60,1	-4,9
	Octubre	6.863	6.743	6.926	46,8	-6,0
	Noviembre	6.191	6.352	6.943	37,6	-5,8
	Diciembre	6.587	6.872	6.950	85,9	8,2
2022	Enero	5.548	6.783	6.959	12,9	-1,3
	Febrero	6.443	7.929	6.975	34,9	16,9

**Nota:** los cuadros con las series mensuales desestacionalizadas y tendencia-ciclo se encuentran disponibles en [www.indec.gov.ar/ftp/cuadros/economia/ica\\_anexo\\_cuadros\\_23\\_03\\_22.xls](http://www.indec.gov.ar/ftp/cuadros/economia/ica_anexo_cuadros_23_03_22.xls).

**Fuente:** INDEC, Dirección Nacional de Estadísticas del Sector Externo y Cuentas Internacionales.

**Gráfico 3. Serie desestacionalizada y tendencia-ciclo de las exportaciones. Febrero 2012-febrero 2022**



**Fuente:** INDEC, Dirección Nacional de Estadísticas del Sector Externo y Cuentas Internacionales.

## 4.2 Importaciones desestacionalizadas y tendencia-ciclo

En términos desestacionalizados, las importaciones de febrero tuvieron una variación positiva de 11,8% respecto al mes anterior. A su vez, la tendencia-ciclo registró una suba de 2,5% en comparación con enero de 2022.

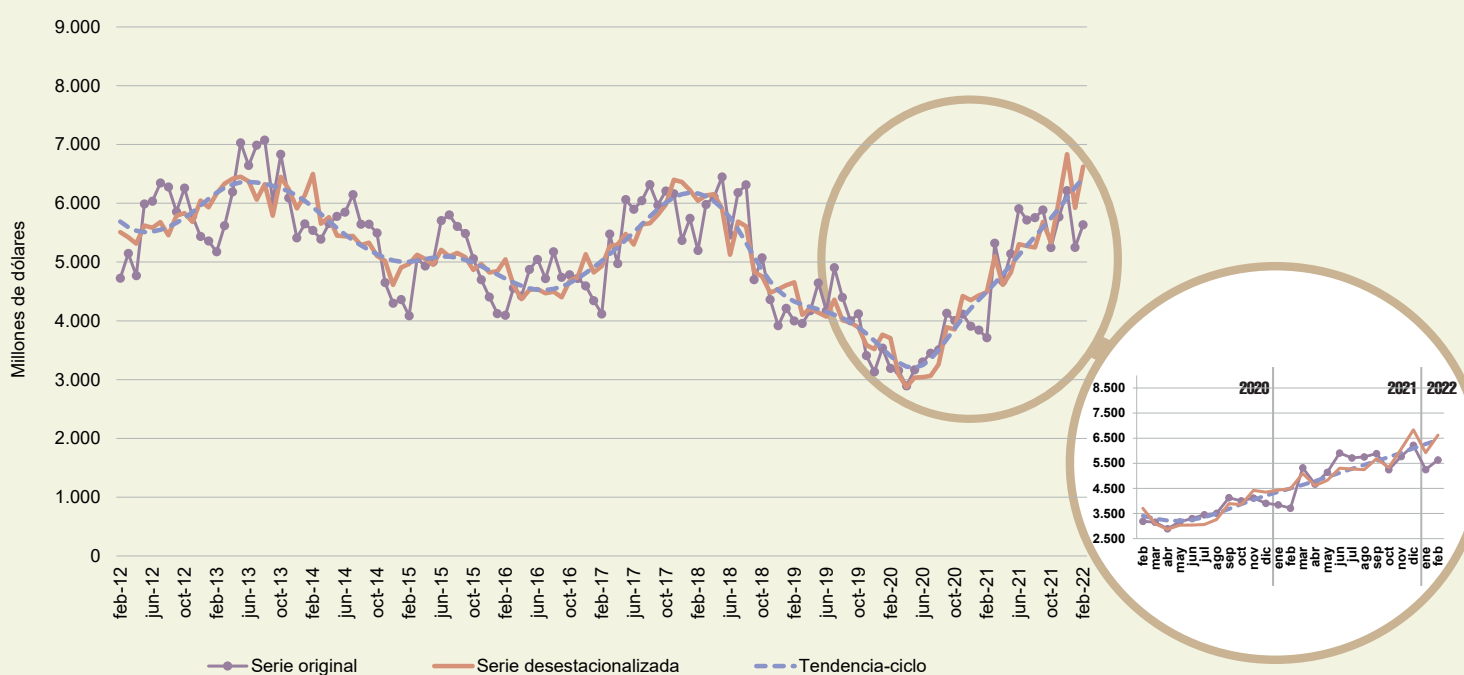
**Cuadro 10. Importaciones argentinas. Serie original, desestacionalizada y tendencia-ciclo estimada con variaciones mensuales y anuales**

Período	Serie original	Serie desestacionalizada	Tendencia-ciclo	Variación serie original con respecto a igual período del año anterior	Variación desestacionalizada con respecto al mes anterior	Variación tendencia-ciclo con respecto al mes anterior
Millones de dólares				%		
2021	Febrero	3.713	4.487	4.498	16,4	1,2
	Marzo	5.320	5.096	4.641	68,7	13,6
	Abril	4.673	4.613	4.793	61,5	-9,5
	Mayo	5.141	4.824	4.953	62,4	4,6
	Junio	5.909	5.305	5.118	79,1	10,0
	Julio	5.715	5.273	5.279	65,6	-0,6
	Agosto	5.754	5.248	5.435	64,0	-0,5
	Septiembre	5.886	5.682	5.590	42,6	8,3
	Octubre	5.247	5.335	5.748	31,0	-6,1
	Noviembre	5.767	6.058	5.917	40,1	13,6
	Diciembre	6.216	6.833	6.093	59,1	12,8
2022	Enero	5.251	5.923	6.268	36,6	-13,3
	Febrero	5.634	6.622	6.426	51,7	11,8

**Nota:** los cuadros con las series mensuales desestacionalizadas y tendencia-ciclo se encuentran disponibles en [www.indec.gov.ar/ftp/cuadros/economia/ica\\_anexo\\_cuadros\\_23\\_03\\_22.xls](http://www.indec.gov.ar/ftp/cuadros/economia/ica_anexo_cuadros_23_03_22.xls).

**Fuente:** INDEC, Dirección Nacional de Estadísticas del Sector Externo y Cuentas Internacionales.

**Gráfico 4. Serie desestacionalizada y tendencia-ciclo de las importaciones. Febrero 2012-febrero 2022**



**Fuente:** INDEC, Dirección Nacional de Estadísticas del Sector Externo y Cuentas Internacionales.

## 5. Intercambio comercial según zonas económicas y países seleccionados

**Cuadro 11. Balanza comercial, por zonas económicas y países seleccionados. Variación porcentual respecto a igual período del año anterior. Febrero y primer bimestre de 2022**

Zonas económicas y países seleccionados	Febrero de 2022					Primer bimestre de 2022				
	Exportación <sup>e</sup>		Importación <sup>*</sup>		Saldo <sup>*</sup>	Exportación <sup>e</sup>		Importación <sup>*</sup>		Saldo <sup>*</sup>
	Millones de dólares	Var. %	Millones de dólares	Var. %	Millones de dólares	Millones de dólares	Var. %	Millones de dólares	Var. %	Millones de dólares
<b>Total</b>	<b>6.443</b>	<b>34,9</b>	<b>5.634</b>	<b>51,7</b>	<b>809</b>	<b>11.991</b>	<b>23,8</b>	<b>10.886</b>	<b>44,1</b>	<b>1.106</b>
Mercosur	996	5,4	1.234	30,3	-238	1.850	-2,9	2.328	28,7	-478
Chile	360	57,2	71	65,1	289	781	67,6	125	42,0	656
Resto de ALADI	404	55,4	140	6,9	264	746	47,1	307	6,2	439
SICA	72	53,2	2	-33,3	70	123	33,7	5	25,0	119
USMCA (ex NAFTA) (1)	670	79,1	642	73,5	28	1.031	39,1	1.137	33,6	-105
Unión Europea (2)	918	58,5	873	55,3	45	1.737	39,3	1.715	38,2	22
Reino Unido	57	3,6	71	77,5	-14	77	-38,4	138	70,4	-61
Suiza	71	51,1	27	-18,2	44	152	63,4	80	14,3	72
CEI	53	23,3	11	-68,6	42	142	51,1	44	-4,3	98
ASEAN	664	9,6	310	19,7	354	1.098	-1,1	647	32,9	451
China	406	60,5	1.271	46,9	-865	775	43,5	2.779	60,1	-2.004
República de Corea	65	35,4	69	30,2	-4	174	100,0	120	14,3	53
Japón	38	192,3	83	15,3	-45	58	132,0	161	14,2	-103
India	260	6,1	156	105,3	104	511	-21,6	293	106,3	218
Medio Oriente	367	3,4	390	///	-23	582	-18,7	480	451,7	103
Magreb y Egipto	341	33,2	22	-38,9	319	673	69,1	36	-51,4	636
SACU	32	6,7	19	11,8	13	120	37,9	42	13,5	79
Oceanía	43	-6,5	39	69,6	4	112	-8,9	84	154,5	27
Resto del mundo	627	81,2	204	80,5	422	1.249	83,9	365	55,3	884

(1) El Acuerdo Estados Unidos-México-Canadá (USMCA), en vigencia desde el 1 de julio de 2020, reemplaza el NAFTA.

(2) Desde febrero de 2020, la Unión Europea quedó conformada con un total de 27 países.

**Nota:** los totales incluyen zonas francas y territorios asociados.

**Fuente:** INDEC, Dirección Nacional de Estadísticas del Sector Externo y Cuentas Internacionales.

### Mercosur

El intercambio con este bloque arrojó, en febrero, un saldo negativo de 238 millones de dólares. Las exportaciones alcanzaron 996 millones de dólares; fueron 5,4% superiores a las de febrero de 2021 (51 millones de dólares), debido a un aumento principalmente en las ventas de MOI. El 79,6% de las exportaciones al bloque fueron a Brasil; 10,1%, a Uruguay; 8,6%, a Paraguay; y 1,7%, a Venezuela.

Las exportaciones de vehículos para transporte de mercancías, de peso total con carga máxima  $\leq$  a 5 t, sumaron 141 millones de dólares y representaron 14,2% de las ventas totales al bloque. También fueron significativas las exportaciones de trigo y morcajo (excluidos trigo duro y para siembra); vehículos para transporte  $\leq$  a 6 personas, de cilindrada  $>$  a 1.000 cm<sup>3</sup> y  $\leq$  a 1.500 cm<sup>3</sup>; propano licuado excluido crudo; vehículos para transporte de personas, de cilindrada  $>$  a 2.500 cm<sup>3</sup>; vehículos para transporte  $\leq$  a 6 personas, de cilindrada  $>$  a 1.500 cm<sup>3</sup> y  $\leq$  a 3.000 cm<sup>3</sup>; motores de émbolo; butanos licuados; ajos frescos o refrigerados excluidos para siembra; papas preparadas o conservadas; y naftas excluidas para petroquímica, que en conjunto acumularon 37,2% de las ventas al bloque. Estos once productos concentraron el 51,4% de las exportaciones al Mercosur.

Se registraron importaciones desde este bloque por 1.234 millones de dólares y fueron 30,3% superiores a las del mismo mes del año anterior (286 millones de dólares), debido especialmente a mayores importaciones de BI. El 84,6% de las compras al Mercosur provino de Brasil; 9,9%, de Paraguay; y 5,4%, de Uruguay. Respecto a los productos, el 7,9% correspondió a porotos de soja excluidos para siembra (97 millones de dólares). Las importaciones desagregadas a nivel producto que siguieron en importancia fueron vehículos para transporte  $\leq$  a 6 personas, de cilindrada  $>$  a 1.500 cm<sup>3</sup> y  $\leq$  a 3.000 cm<sup>3</sup>; vehículos para transporte  $\leq$  a 6 personas, de cilindrada  $>$  a 1.000 cm<sup>3</sup> y  $\leq$  a 1.500 cm<sup>3</sup>; semielaborados de hierro; aglomerados de hierro; energía eléctrica; tractores de carretera para semirremolques; alúmina calcinada; motores de émbolo alternativo; y juegos de cables, los cuales en total sumaron 264 millones de dólares, el 21,4% de las compras realizadas a este bloque. En conjunto, los productos mencionados representaron el 29,2% de las importaciones desde la región (361 millones de dólares).

En febrero, el comercio con el Mercosur representó 15,5% de las exportaciones totales y 21,9% de las importaciones totales.

### **Unión Europea**

En febrero, el comercio con la Unión Europea arrojó un saldo positivo de 45 millones de dólares. Las exportaciones totalizaron 918 millones de dólares, lo cual representó una suba de 58,5% en relación con el mismo mes del año anterior (339 millones de dólares), con incrementos principalmente en los envíos de MOI y, en menor medida, de MOA. De un total de veintisiete países, los diez que registraron mayores exportaciones concentraron el 95,2% de las ventas externas al bloque: Países Bajos (incluye el puerto de Rotterdam, tránsito hacia otros países), España, Italia, Irlanda, Polonia, Alemania, Bélgica, Grecia, Francia y Dinamarca en ese orden. El 55,4% de las exportaciones totales a la Unión Europea estuvo constituido por las ventas de harina y pellets de la extracción del aceite de soja; y biodiésel.

Las importaciones desde esta región fueron de 873 millones de dólares, con un incremento de 55,3% respecto a igual período del año anterior (310 millones de dólares). Se registraron subas principalmente en las compras externas de CyL. El 89,2% de las importaciones totales desde el bloque provino de Alemania, Italia, España, Bélgica, Francia, Países Bajos, Finlandia, Portugal, Austria e Irlanda en ese orden. Las compras a Alemania representaron 23,8% del total de adquisiciones desde la Unión Europea. Las importaciones de productos comprendidos en el capítulo 27 (combustibles minerales, aceites minerales y productos de su destilación; materias bituminosas; ceras minerales), en el 84 (reactores nucleares, calderas, máquinas, aparatos y artefactos mecánicos; partes de estas máquinas o aparatos), en el 30 (productos farmacéuticos), en el 87 (vehículos automóviles, tractores, velocípedos y demás vehículos terrestres; sus partes y accesorios) y en el 29 (productos químicos orgánicos) sumaron 583 millones de dólares, lo cual representó el 66,8% de las compras desde la Unión Europea. En particular, las importaciones correspondientes a los capítulos 27 y 84 ascendieron a 181 y 168 millones de dólares, respectivamente, lo que en conjunto equivalió al 40,0% del total de lo adquirido desde la región.

En febrero, el comercio con la Unión Europea constituyó el 14,2% de las exportaciones totales y el 15,5% de las importaciones totales.

### **USMCA (ex NAFTA)**

En el mes bajo análisis se registró un superávit de 28 millones de dólares con esta zona económica. Las exportaciones alcanzaron 670 millones de dólares, con un incremento respecto a igual período del año anterior de 79,1% (295 millones de dólares). Esta suba se debió a mayores ventas de CyE. Los principales productos de exportación fueron aceites crudos de petróleo; aleaciones de aluminio; oro para uso no monetario; aluminio sin alear; plata en bruto; y vinos no espumosos, los cuales representaron el 53,7% de las exportaciones totales hacia ese destino. Estados Unidos absorbió 85,6% de las ventas a USMCA; México, 8,1%; y Canadá, 6,4%.

Las importaciones totalizaron 642 millones de dólares y crecieron 73,5% (271 millones de dólares) respecto a igual mes del año anterior, debido a una suba principalmente de BI y, en menor medida, de CyL. El 73,6% de las adquisiciones desde USMCA provino de Estados Unidos; 22,2%, de México; y 4,2%, de Canadá. Se destacaron las compras de los productos comprendidos en el capítulo 84 (reactores nucleares, calderas, máquinas, aparatos y artefactos mecánicos; partes de estas máquinas o aparatos), en el 30 (productos farmacéuticos), en el 27 (combustibles minerales, aceites minerales y productos de su destilación; materias bituminosas; ceras minerales), en el 39 (plástico y sus manufacturas) y en el 87 (vehículos automóviles, tractores, velocípedos y demás vehículos terrestres; sus partes y accesorios), que en conjunto sumaron 365 millones de dólares, el 56,9% de las importaciones provenientes de USMCA. En particular, las compras correspondientes al capítulo 84 representaron 17,2% del total adquirido desde la región (110 millones de dólares).

Estados Unidos, en febrero, fue el segundo país de destino de las exportaciones, que representaron el 8,9% del total de las ventas argentinas al exterior y el primer destino de los despachos a nivel regional (85,6%). El intercambio comercial con este país registró un saldo positivo de 100 millones de dólares. Las exportaciones alcanzaron 573 millones de dólares, con un aumento respecto al mismo período de 2021 de 86,6% (266 millones de dólares), fundamentalmente como resultado de mayores ventas de CyE. Los principales productos de exportación fueron: aceites crudos de petróleo; aleaciones de aluminio; oro para uso no monetario; aluminio sin alear; y tubos sin costura, los cuales en conjunto representaron el 55,9%

de las exportaciones totales hacia ese destino. Por su parte, las importaciones ascendieron a 473 millones de dólares, y el principal producto adquirido fue gasoil.

En febrero, el comercio con USMCA representó 10,4% de las exportaciones totales y 11,4% de las importaciones totales.

## China

El comercio con China arrojó en febrero un saldo negativo de 865 millones de dólares. Las exportaciones sumaron 406 millones de dólares, con un incremento de 60,5% (153 millones de dólares) respecto a igual mes del año anterior, debido principalmente a un aumento en las ventas de PP. Por su parte, el 67,8% de las ventas de este mes se concentró en carne bovina, deshuesada, congelada; y en cebada en grano excluida cervecera.

Las importaciones desde China totalizaron 1.271 millones de dólares. Crecieron 46,9% con respecto a febrero de 2021 (406 millones de dólares), debido principalmente a una suba de BI y, en menor medida, de PyA. A nivel de capítulos, los productos comprendidos en el 85 (máquinas, aparatos y material eléctrico, y sus partes; aparatos de grabación o reproducción de sonido, y de imagen y sonido en televisión, y sus partes y accesorios), en el 84 (reactores nucleares, calderas, máquinas, aparatos y artefactos mecánicos; partes de estas máquinas o aparatos) y en el 29 (productos químicos orgánicos) totalizaron 770 millones de dólares y equivalieron al 60,6% del total importado desde China. En particular, las adquisiciones correspondientes al capítulo 85 fueron de 318 millones de dólares, 25,0% del total de las compras realizadas a este país. A nivel productos, el 12,8% de las importaciones estuvo compuesto por circuitos impresos con componentes eléctricos o electrónicos montados para aparatos eléctricos de telefonía o telegrafía; glifosato; unidades de máquinas automáticas para procesamiento de datos n.c.o.p.; partes para aparatos receptores de radiotelefonía, radiotelegrafía, radiodifusión, televisión, videomonitores y videoproyectores; y máquinas automáticas para procesamiento de datos, digitales, portátiles.

En febrero, el comercio con China implicó 6,3% de las exportaciones totales y 22,6 % de las importaciones totales.

## ASEAN

El intercambio comercial con este bloque registró un superávit de 354 millones de dólares en el mes en análisis. Las exportaciones sumaron 664 millones de dólares y se elevaron 9,6% en relación con febrero del año anterior (58 millones de dólares), debido principalmente a un incremento en las ventas de PP. De los diez países que componen el bloque, Indonesia, Viet Nam y Malasia, en ese orden, absorbieron el 90,6% de las exportaciones totales a la región. El 66,3% de las ventas a ASEAN estuvo compuesto por dos productos: harina y pellets de la extracción del aceite de soja; y maíz en grano.

Las importaciones sumaron 310 millones de dólares. Se incrementaron 19,7% con respecto a igual mes del año anterior (51 millones de dólares), producto fundamentalmente de una suba en las compras de PyA. El principal origen de las compras fue Tailandia (39,7% del total importado). Por último, el 31,6% de las adquisiciones desde el bloque correspondió a circuitos impresos con componentes eléctricos o electrónicos montados para aparatos eléctricos de telefonía o telegrafía; partes n.c.o.p. para aparatos eléctricos de telefonía o telegrafía; motores de émbolo; y a partes y accesorios de carrocerías n.c.o.p.

Indonesia, en febrero, fue el séptimo país de destino de las exportaciones: representó el 4,0% del total de las ventas al exterior y fue el primer destino de los despachos totales a nivel regional (38,4%). El intercambio comercial registró un saldo positivo de 230 millones de dólares. Las exportaciones alcanzaron 255 millones de dólares, con un aumento respecto al mismo período de 2021 de 42,5% (76 millones de dólares), en virtud de mayores ventas de PP. Los principales productos de exportación fueron: trigo y morcajo (excluidos trigo duro y para siembra); harina y pellets de la extracción del aceite de soja; y maíz en grano, que representaron el 96,2% de las ventas hacia ese destino. Por su parte, las importaciones ascendieron a 25 millones de dólares.

En febrero, el comercio con ASEAN representó 10,3% de las exportaciones totales y 5,5% de las importaciones totales.

## Chile

El comercio con este país arrojó, en febrero, un superávit de 289 millones de dólares. Se registraron exportaciones por 360 millones de dólares y aumentaron 57,2% con respecto al mismo mes del año anterior (131 millones de dólares), principalmente como consecuencia de mayores ventas de MOI, y de MOA. A nivel de productos, el 33,3% del total estuvo compuesto por maíz en grano; vehículos para transporte de mercancías, de peso total con carga máxima  $\leq$  a 5 t; carne bovina, deshuesada, fresca o refrigerada; trigo y morcajo (excluidos trigo duro y para siembra); aceite de soja refinado; y gas natural en estado gaseoso.

Las importaciones desde Chile sumaron 71 millones de dólares y crecieron 65,1% con respecto al valor registrado en febrero de 2021 (28 millones de dólares), debido principalmente a mayores compras de BI y de BC. Con relación a los productos importados, el 50,6% del total de adquisiciones estuvo compuesto por alambre de cobre refinado y n.c.o.p.; salmones; paltas; y papel y cartón estucados.

En febrero, el comercio con Chile constituyó el 5,6% de las exportaciones totales y el 1,3% de las importaciones totales.

## Magreb y Egipto

Para el mes en cuestión, el intercambio comercial con este bloque arrojó un superávit de 319 millones de dólares. Las exportaciones sumaron 341 millones de dólares y se elevaron 33,2% respecto al mismo mes del año anterior (86 millones de dólares), fundamentalmente por los mayores envíos de PP registrados durante febrero. El 50,0% de las ventas al bloque se concentró en trigo y morcajo (excluidos trigo duro y para siembra), por un valor de 170 millones de dólares. Las exportaciones a Argelia representaron 47,7% de las exportaciones totales al bloque, mientras que las correspondientes a Marruecos y Túnez significaron 29,5% y 9,2% del total, respectivamente.

Las importaciones totalizaron 22 millones de dólares y disminuyeron 38,9% respecto a febrero del año 2021 (-14 millones de dólares), especialmente por menores compras de BI. El principal origen de las importaciones fue Egipto (50,7% del total). Por último, el 61,3% de las adquisiciones desde la zona correspondió a partes para aparatos receptores de radiotelefonía, radiotelegrafía, radiodifusión, televisión, videomonitores y videoproyectores; y a sulfato de bario natural.

El comercio con Magreb y Egipto representó, en febrero, 5,3% de las exportaciones totales y 0,4% de las importaciones totales.

## Medio Oriente

En febrero, se registró un déficit de 23 millones de dólares con Medio Oriente. Las exportaciones totalizaron 367 millones de dólares y ascendieron 3,4% respecto a las del mismo mes de 2021 (12 millones de dólares), y se destacaron las ventas de CyE. De los países que conforman la zona, los primeros seis destinos representaron el 96,4% del total de las exportaciones: Emiratos Árabes Unidos, Arabia Saudita, Yemen, Israel, Iraq y Líbano, en ese orden. En particular, Emiratos Árabes Unidos acumuló el 58,2% del total de envíos al bloque. En referencia a los productos vendidos, el 52,9% estuvo concentrado en aceites crudos de petróleo.

Las importaciones desde esta zona fueron de 390 millones de dólares, debido principalmente a mayores adquisiciones de CyL. El principal origen de las compras fue Emiratos Árabes Unidos (40,0% del total). Por último, el 91,3% de las importaciones correspondió a gasoil.

El comercio con Medio Oriente constituyó el 5,7% de las exportaciones totales y el 6,9% de las importaciones totales.

## India

Para febrero se registró un superávit de 104 millones de dólares con este país. Las exportaciones fueron de 260 millones de dólares y aumentaron 6,1% con respecto al mismo mes del año anterior (15 millones de dólares), debido fundamentalmente a mayores ventas de MOI. El 92,8% de las exportaciones se concentró en aceite de soja en bruto, incluso desgomado; y en oro para uso no monetario.

Las importaciones provenientes de India fueron de 156 millones de dólares y aumentaron 105,3% con respecto a las compras registradas en febrero de 2021 (80 millones de dólares), fundamentalmente por mayores adquisiciones de CyL. Asimismo, el 50,3% del total de las importaciones estuvo compuesto por gasoil; compuestos heterocíclicos con exclusivamente heteroátomos de nitrógeno y oxígeno n.c.o.p.; y vehículos para transporte  $\leq$  a 6 personas, de cilindrada  $>$  a 1.000 cm<sup>3</sup> y  $\leq$  a 1.500 cm<sup>3</sup>.

En febrero, el comercio con India representó el 4,0% de las exportaciones totales y el 2,8% de las importaciones totales.

## 6. Análisis del primer bimestre de 2022

En el primer bimestre de 2022, las exportaciones alcanzaron 11.991 millones de dólares y las importaciones, 10.886 millones de dólares. El intercambio comercial (exportaciones más importaciones) se incrementó 32,7% y alcanzó un valor de 22.877 millones de dólares. La balanza comercial registró un superávit de 1.106 millones de dólares. En todos los casos, las variaciones correspondieron a igual período del año anterior.

Las exportaciones crecieron 23,8% (2.304 millones de dólares) como resultado de las subas en las cantidades (2,2%) y en los precios (21,1%). Las importaciones se incrementaron 44,1% (3.330 millones de dólares) por un ascenso de 24,1% en las cantidades y de 16,1%, en los precios.

Del análisis de las exportaciones por grandes rubros, se destacó el crecimiento de 73,7% de PP (1.586 millones de dólares), principalmente por mayores ventas de cereales; en particular trigo y morcajo, excluidos trigo duro y para siembra y maíz en grano, cuyos despachos aumentaron respectivamente 887 y 375 millones de dólares en el período. También crecieron las ventas de semillas y frutos oleaginosos; y hortalizas y legumbres sin elaborar; mientras que pescados y mariscos sin elaborar; y minerales metalíferos, escorias y cenizas registraron bajas. Las MOI aumentaron 32,0% (736 millones de dólares), principalmente por mayores ventas de productos químicos y conexos que exhibió un incremento de 87,6% (488 millones de dólares), piedras, metales preciosos y sus manufacturas, monedas (24,7% de crecimiento interanual) y metales comunes y sus manufacturas, entre otras. En cambio, material de transporte terrestre exhibió una baja de 1,8 % (-13 millones de dólares) en el período. Por su parte, las exportaciones de MOA disminuyeron 11,7% (-531 millones de dólares), por menores ventas de residuos y desperdicios de la industria alimenticia (fundamentalmente harina y pellets de la extracción del aceite de soja, que se redujeron 488 millones de dólares); como así también grasas y aceites (-245 millones de dólares). Por su parte, se elevaron las exportaciones de carnes y sus preparados; y productos lácteos (89 y 33 millones de dólares, respectivamente). Las exportaciones de CyE fueron 75,4% mayores (513 millones de dólares), esencialmente por el fuerte crecimiento de 203,4% observado por petróleo crudo (419 millones de dólares) y, en menor medida, en las ventas de carburantes (77 millones de dólares) (ver cuadros 5, 6 y 17).

Respecto a las importaciones, se observaron subas en casi todos los usos económicos, con excepción de VA. En efecto, los BK aumentaron 31,4% (457 millones de dólares), principalmente atribuible a la suba registrada por bienes de capital, excluidos equipos de transporte –que se incrementaron 341 millones de dólares–; mientras que computadoras y teléfonos le siguieron en importancia con un ascenso de 162 millones de dólares. En sentido contrario se observa que equipos de transporte industriales registró una caída de 46 millones de dólares. Los BI crecieron 42,7% (1.206 millones de dólares), esencialmente por las mayores compras de suministros industriales elaborados n.c.o.p. (963 millones de dólares) y, en menor medida, por medicamentos (95,1%), incluyendo un crecimiento de 100 millones de dólares en vacunas para medicina humana n.c.o.p. acondicionada para la venta por menor. Las PyA se elevaron 35,0% (521 millones de dólares). Se registraron mayores compras de piezas y los accesorios para equipos de transporte (258 millones de dólares de incremento), entre otros. Por su parte los CyL crecieron 187,3% (824 millones de dólares) principalmente por mayores compras de combustibles y lubricantes elaborados (particularmente gasoil y gasolinas, excluidas de aviación). Respecto a BC y VA, mientras que el primero registró una suba de 39,3%, el segundo exhibió una caída de 24,2% (ver cuadro 7).

Tomando en cuenta la suma de exportaciones e importaciones, en el primer bimestre de 2022, los principales socios comerciales fueron China, Brasil y Estados Unidos, en ese orden. Las exportaciones a China sumaron 775 millones de dólares y las importaciones, 2.779 millones de dólares. El saldo comercial fue

deficitario en 2.004 millones de dólares. Las exportaciones a Brasil alcanzaron 1.468 millones de dólares y las importaciones, 2.054 millones de dólares. El déficit comercial en este caso fue de 586 millones de dólares. Las exportaciones a Estados Unidos sumaron 823 millones de dólares y las importaciones alcanzaron 835 millones de dólares, lo que arroja un saldo negativo de 12 millones de dólares. Estos tres socios en conjunto absorbieron 25,6% de las exportaciones de la Argentina y abastecieron 52,1% de las importaciones.

## **6.1 Intercambio comercial según zonas económicas y países seleccionados. Primer bimestre de 2022**

### **Mercosur**

En los dos meses transcurridos de 2022, se registró un déficit con el Mercosur de 478 millones de dólares. Se trató del segundo déficit más importante entre los observados con los diferentes países y bloques económicos que se tratan en este informe, después del registrado con China. Las exportaciones sumaron 1.850 millones de dólares; disminuyeron 55 millones de dólares respecto de igual período de 2021. Las importaciones, por su parte, se incrementaron 519 millones de dólares. El comercio con el Mercosur concentró 15,4% de las exportaciones argentinas totales y 21,4% de las importaciones.

### **Unión Europea**

Durante el período enero-febrero de 2022, el comercio con este bloque arrojó un saldo positivo de 22 millones de dólares. Las exportaciones sumaron 1.737 millones de dólares, lo que implicó un aumento de 490 millones de dólares con respecto al mismo período del año anterior. Las importaciones se incrementaron 474 millones de dólares. El comercio con la Unión Europea concentró 14,5% de las exportaciones argentinas totales y 15,8% de las importaciones.

### **USMCA (ex NAFTA)**

En el primer bimestre de 2022, este intercambio comercial arrojó un saldo negativo de 105 millones de dólares. Las exportaciones sumaron 1.031 millones de dólares, con un crecimiento de 290 millones de dólares respecto a igual período de 2021. Las importaciones sumaron 1.137 millones de dólares y se incrementaron 286 millones de dólares durante el período considerado. El comercio con USMCA equivalió a 8,6% de las exportaciones argentinas totales y 10,4% de las importaciones.

### **China**

El intercambio comercial con este país, en los dos primeros meses de 2022, registró un déficit de 2.004 millones de dólares. Fue el de mayor magnitud entre los registrados con los diferentes países y bloques económicos que se tratan en este informe. Las exportaciones alcanzaron 775 millones de dólares, con un incremento de 43,5% (235 millones de dólares) con respecto al mismo período de 2021. Las importaciones sumaron 2.779 millones de dólares y crecieron 1.043 millones de dólares en relación con los mismos meses del año anterior. El intercambio con China representó 6,5% de las exportaciones argentinas totales y 25,5% de las importaciones.

### **ASEAN**

En el período enero-febrero de 2022, el comercio con este bloque arrojó un superávit de 451 millones de dólares. Las exportaciones alcanzaron 1.098 millones de dólares; disminuyeron 12 millones de dólares respecto de igual período de 2021. Entre los países miembros se destacó Viet Nam que, con 308 millones de dólares, absorbió el 28,1% de los despachos nacionales al bloque. Las importaciones sumaron 647 millones de dólares y se incrementaron 160 millones de dólares con respecto al mismo período de 2021. El comercio con ASEAN significó 9,2% de las exportaciones y 5,9% de las importaciones totales.

### **Chile**

En el primer bimestre de 2022, el intercambio con Chile exhibió un superávit de 656 millones de dólares. Fue el de mayor magnitud entre los registrados con los diferentes países y bloques económicos que se destacan en este informe. Las exportaciones fueron de 781 millones de dólares; aumentaron 315 millones

de dólares respecto de igual período del año anterior. Por su parte, las importaciones de ese origen crecieron 37 millones de dólares en relación al mismo período de 2021. El comercio con Chile equivalió a 6,5% de las exportaciones y 1,1% de las importaciones totales.

### **Magreb y Egipto**

El intercambio comercial con este bloque, en los dos meses transcurridos de 2022, arrojó un superávit de 636 millones de dólares. Fue el segundo saldo positivo en magnitud entre los obtenidos con los bloques y países considerados, luego del registrado con Chile. Las exportaciones del período sumaron 673 millones de dólares y aumentaron 275 millones de dólares (69,1%) respecto de igual período de 2021, mientras que las importaciones se redujeron 38 millones de dólares. En este período, el comercio con Magreb y Egipto significó 5,6% de las exportaciones y 0,3% de las importaciones totales.

### **Medio Oriente**

El comercio con este bloque tuvo un superávit de 103 millones de dólares en el período enero-febrero de 2022. Las exportaciones totalizaron 582 millones de dólares y disminuyeron 18,7% respecto de igual período de 2021 (134 millones de dólares). Las importaciones totalizaron 480 millones de dólares y crecieron 451,7% (393 millones de dólares). El intercambio con Medio Oriente significó 4,9% de las exportaciones y 4,4% de las importaciones totales.

### **India**

El intercambio comercial con este país, en los dos primeros meses de 2022, registró un superávit de 218 millones de dólares. Las exportaciones fueron de 511 millones de dólares, disminuyeron 142 millones de dólares (-21,6%) respecto al mismo período del año anterior. Las importaciones fueron de 293 millones de dólares y aumentaron 106,3% con respecto a las de 2021 (crecimiento de 151 millones de dólares). En el período, el comercio con India representó el 4,3% de las exportaciones argentinas y el 2,7% de las importaciones.

### **Principales socios comerciales<sup>3</sup>**

En el primer bimestre de 2022, los principales destinos de las exportaciones argentinas fueron Brasil, Estados Unidos, Chile, China, Países Bajos, India, Indonesia, Perú, Argelia y Emiratos Árabes Unidos, en ese orden, que en conjunto acumularon el 54,8% del total de ventas externas.

Por su parte, los principales países de origen de las importaciones fueron China, Brasil, Estados Unidos, Alemania, India, Tailandia, Italia, México, Viet Nam y Emiratos Árabes Unidos, que representaron el 69,5% del total de compras al exterior.

Los superávits más importantes correspondieron al comercio con Chile (656 millones de dólares), Países Bajos (641 millones de dólares), Indonesia (399 millones de dólares), Argelia (326 millones de dólares), Perú (320 millones de dólares), India (218 millones de dólares), Marruecos (213 millones de dólares), Bangladesh (162 millones de dólares), Malasia (158 millones de dólares) y Nigeria (111 millones de dólares).

Los mayores déficits se registraron con China (-2.004 millones de dólares), Brasil (-586 millones de dólares), Alemania (-287 millones de dólares), Tailandia (-223 millones de dólares), México (-125 millones de dólares), Francia (-106 millones de dólares), Japón (-103 millones de dólares), Italia (-102 millones de dólares), Bélgica (-100 millones de dólares) y Arabia Saudita (-100 millones de dólares).

<sup>3</sup> Para más detalles se puede acceder al Sistema de Consulta de Comercio Exterior de Bienes: [https://comex.indec.gob.ar/?\\_ga=2.230488479.227009370.1597868680-1509903781.1592436568#/.](https://comex.indec.gob.ar/?_ga=2.230488479.227009370.1597868680-1509903781.1592436568#/)

## 6.2

### Índices de valores, precios y cantidades y efecto de los términos del intercambio. Primer bimestre de 2022 respecto a igual período de 2021

En los dos meses de 2022, el saldo de la balanza comercial fue superavitario en 1.106 millones de dólares. Si en este período se hubiesen registrado los mismos precios de 2021, el saldo comercial habría tenido un superávit de 518 millones de dólares. Bajo este supuesto, y ante el incremento del índice de precios de las exportaciones (21,1%) por encima del índice de precios de las importaciones (16,1%), el país registró una ganancia en los términos del intercambio de 434 millones de dólares.

La fórmula utilizada para el cálculo de la ganancia/pérdida del intercambio<sup>4</sup> es la siguiente:

$$\frac{X_t - M_t}{IP_{Mt}} - \left( \frac{X_t}{IP_{Xt}} - \frac{M_t}{IP_{Mt}} \right)$$

El primer término de la fórmula corresponde al saldo comercial a valores corrientes, deflactado por el índice de precios de las importaciones, con base en igual período del año anterior. En cambio, el segundo término estima el saldo comercial a precios de igual período del año anterior. En el período considerado, los valores de cada término fueron de 952 millones de dólares y 518 millones de dólares, respectivamente, de donde se deduce la ganancia en los términos del intercambio.

**Cuadro 12. Variaciones porcentuales de los índices de valores, precios y cantidades de las exportaciones e importaciones y efecto de los términos del intercambio, base 2004=100, según grandes rubros y usos económicos. Primer bimestre de 2022 respecto a igual período de 2021**

Rubros/usos	Primer bimestre de 2022				
	Valor	Precio	Cantidad	A precios corrientes	A precios del acumulado al primer bimestre de 2021
		%			Millones de dólares
<b>Exportación</b>	<b>23,8</b>	<b>21,1</b>	<b>2,2</b>	<b>11.991</b>	<b>9.896</b>
Productos primarios (PP)	73,7	24,1	40,0		
Manufacturas de origen agropecuario (MOA)	-11,7	12,7	-21,6		
Manufacturas de origen industrial (MOI)	32,0	26,9	4,0		
Combustibles y energía (CyE)	75,4	68,7	4,1		
<b>Importación</b>	<b>44,1</b>	<b>16,1</b>	<b>24,1</b>	<b>10.886</b>	<b>9.378</b>
Bienes de capital (BK)	31,4	3,4	27,0		
Bienes intermedios (BI)	42,7	28,0	11,5		
Combustibles y lubricantes (CyL)	187,3	50,6	90,5		
Piezas y accesorios para bienes de capital (PyA)	35,0	2,5	31,6		
Bienes de consumo (BC)	39,3	5,8	31,6		
Vehículos automotores de pasajeros (VA)	-24,2	2,8	-26,1		
Resto	40,3	.	.		
<b>Saldo</b>	<b>-</b>	<b>-</b>	<b>-</b>	<b>1.106</b>	<b>518</b>

**Nota:** la descomposición del valor de las importaciones de bienes en sus componentes de precios y cantidades, de los productos comprendidos en los usos económicos (bienes de capital, piezas y accesorios para bienes de capital, bienes de consumo durables y vehículos y automotores de pasajeros) se efectúa con índices de precios de los principales socios comerciales.

**Fuente:** INDEC, Dirección Nacional de Estadísticas del Sector Externo y Cuentas Internacionales.

<sup>4</sup> Ver metodología *Índices de precios y cantidades del comercio exterior*, punto 6: [https://www.indec.gov.ar/ftp/cuadros/economia/metodologia\\_preciosycantidades.pdf](https://www.indec.gov.ar/ftp/cuadros/economia/metodologia_preciosycantidades.pdf).

## 7.

## Exportaciones netas de productos relacionados con la soja. Febrero y primer bimestre de 2022

En febrero de 2022, las exportaciones netas (exportaciones menos importaciones) de los cuatro principales productos derivados del cultivo de la soja y sus subproductos alcanzaron el valor de 1.353 millones de dólares, 5,4% inferior a las registradas en igual mes del año anterior (-77 millones de dólares).

Las exportaciones sumaron 1.454 millones de dólares y aumentaron 0,9% en términos interanuales (12 millones de dólares). Este resultado fue producto de un aumento de 9,0% en los precios, ya que las cantidades descendieron 7,5% en la comparación interanual. En relación con los precios, aumentaron los de biodiésel y sus mezclas (45,9%), aceite de soja en bruto (34,6%) y poroto de soja, excluidos para siembra (13,1%), mientras que descendieron los de harina y pellets de la extracción del aceite de soja (-4,2%). En cuanto a las cantidades, descendieron las de porotos de soja, excluidos para siembra (-51,8%) y las de aceite de soja en bruto (-46,8%), mientras que aumentaron las de biodiésel y sus mezclas (98,0%) y las de harina y pellets de la extracción del aceite de soja (0,9%).

Las importaciones sumaron 102 millones de dólares, 90 millones de dólares superior a las registradas en igual período del año anterior. Los precios y las cantidades aumentaron, 16,8% y 603,9%, respectivamente. Las importaciones de porotos de soja, excluidos para siembra, y sus principales derivados fueron de 97 millones de dólares. Dichas importaciones se realizaron bajo el régimen de importaciones temporarias con el objetivo de ser industrializadas y provinieron, en su mayor parte, de Paraguay (96,0%) y, en menor medida, de Uruguay (4,0%). Además, se registraron importaciones menores a un millón de dólares de harina y pellets de la extracción del aceite de soja originarias de Estados Unidos, e importaciones de 5 millones de dólares de aceite de soja en bruto de origen Paraguay, también bajo el régimen temporal.

**Cuadro 13. Exportaciones netas de los principales productos de la soja. Variaciones absolutas y relativas. Febrero y primer bimestre de 2022**

Principales productos de la soja	Febrero				Primer bimestre			
	2022*	2021*	Diferencia absoluta	Variación porcentual	2022*	2021*	Diferencia absoluta	Variación porcentual
	Millones de dólares				%			
<b>Exportaciones netas</b>	<b>1.353</b>	<b>1.430</b>	<b>-77</b>	<b>-5,4</b>	<b>2.515</b>	<b>3.087</b>	<b>-572</b>	<b>-18,5</b>
<b>Exportación</b>	<b>1.454</b>	<b>1.442</b>	<b>12</b>	<b>0,9</b>	<b>2.616</b>	<b>3.131</b>	<b>-514</b>	<b>-16,4</b>
12019000 Porotos de soja, incluso quebrantados, excluidos para siembra	3	5	-2	-45,5	5	10	-5	-52,5
15071000 Aceite de soja en bruto, incluso desgomado	321	449	-127	-28,4	679	1.041	-361	-34,7
23040010 Harina y pellets de la extracción del aceite de soja	867	897	-30	-3,3	1.448	1.936	-488	-25,2
38260000 Biodiésel y sus mezclas, sin aceites de petróleo o de mineral bituminoso	263	91	172	188,9	484	144	340	235,7
<b>Importación</b>	<b>102</b>	<b>12</b>	<b>90</b>	<b>721,8</b>	<b>102</b>	<b>44</b>	<b>58</b>	<b>133,2</b>
12019000 Porotos de soja, incluso quebrantados, excluidos para siembra	97	12	85	685,3	97	44	53	122,5
23040010 Harina y pellets de la extracción del aceite de soja	0	0	0	400,3	0	0	0	615,0
15071000 Aceite de soja en bruto, incluso desgomado	5	-	5	100,0	5	-	5	100,0

**Nota:** las bases de datos históricas de soja y supproductos, mensuales y acumuladas según país, en dólares y kilos, se encuentran disponibles para su descarga en el Sistema de Consulta de Comercio Exterior de Bienes:

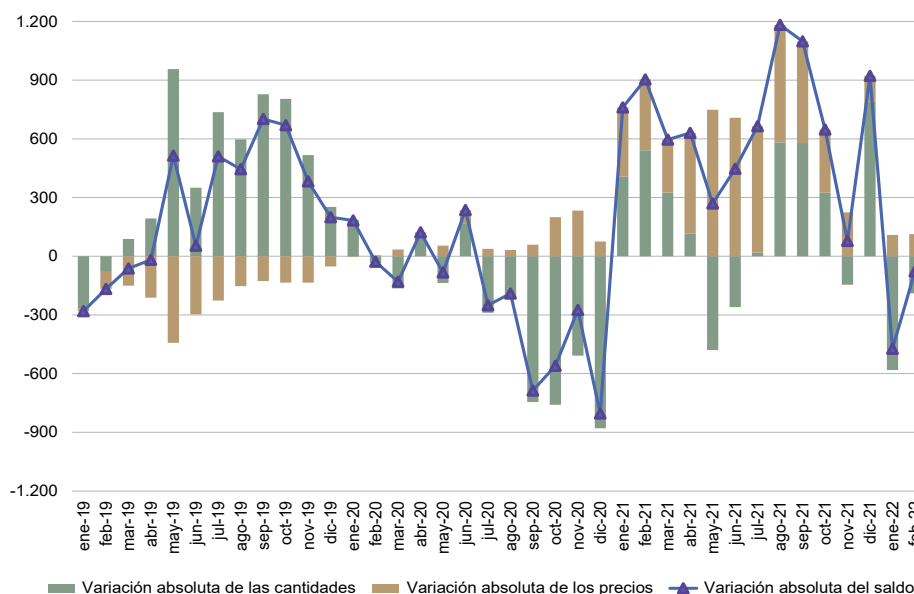
[https://comex.indec.gob.ar/?\\_ga=2.85762393.1346510258.1611573056-1509903781.1592436568#/database](https://comex.indec.gob.ar/?_ga=2.85762393.1346510258.1611573056-1509903781.1592436568#/database).

**Fuente:** INDEC, Dirección Nacional de Estadísticas del Sector Externo y Cuentas Internacionales.

En el siguiente gráfico se presenta la evolución mensual de la variación interanual de las exportaciones netas, en términos de precios y cantidades, y su correspondiente saldo, en millones de dólares.

Gráfico 5.

**Variación interanual de las exportaciones netas de los principales productos de la soja en términos de precios y cantidades, en millones de dólares. Enero 2019-febrero 2022**



Fuente: INDEC, Dirección Nacional de Estadísticas del Sector Externo y Cuentas Internacionales.

En los dos meses de 2022, las exportaciones netas de los principales productos derivados del cultivo de la soja y sus subproductos alcanzaron el valor de 2.515 millones de dólares, 572 millones de dólares inferior (-18,5%) a las registradas en el mismo período del año anterior.

Las exportaciones de los principales productos relacionados con la soja y sus subproductos totalizaron 2.616 millones de dólares, con una baja de 16,4% en términos interanuales (-514 millones de dólares), como resultado de un descenso en las cantidades exportadas de 27,5% y un incremento en los precios de exportación de 14,1%. Respecto a los precios, aumentaron los de biodiésel y sus mezclas (51,6%), aceite de soja en bruto (40,4%) y porotos de soja, excluidos para siembra (9,8%), mientras que descendieron los de harina y pellets de la extracción del aceite de soja (-1,9%). En relación con las cantidades, descendieron las de porotos de soja, excluidos para siembra (-57,2%), aceite de soja en bruto (-53,9%) y harina y pellets de la extracción del aceite de soja (-24,6%), mientras que aumentaron las de biodiésel y sus mezclas (119,1%).

Por su parte, las importaciones de porotos de soja, excluidos para siembra, y sus principales derivados fueron de 97 millones de dólares, 53 millones de dólares más en comparación con igual período del año anterior.

**8. Exportaciones netas del complejo automotriz. Febrero y primer bimestre de 2022**

Las exportaciones netas (exportaciones menos importaciones) del complejo automotriz fueron deficitarias en 190 millones de dólares en febrero, mientras que en igual mes del año anterior arrojaron un saldo negativo de 130 millones de dólares. El aumento del déficit se debió a que la diferencia absoluta interanual de las importaciones (90 millones de dólares) fue superior a la diferencia absoluta interanual de las exportaciones del complejo (30 millones de dólares).

En el mes bajo análisis, las exportaciones netas de los vehículos para transporte de mercancías y las de vehículos para transporte de personas registraron un superávit de 198 millones de dólares y de 14 millones de dólares, respectivamente, mientras que las autopartes fueron deficitarias en 402 millones de dólares.

**Cuadro 14. Exportaciones netas del complejo automotriz, según subcomplejos. Variaciones absolutas y relativas. Febrero y primer bimestre de 2022**

Subcomplejos	Febrero				Primer bimestre			
	2022*	2021*	Diferencia absoluta	Variación porcentual	2022*	2021*	Diferencia absoluta	Variación porcentual
	Millones de dólares		%		Millones de dólares		%	
<b>Exportaciones netas</b>	<b>-190</b>	<b>-130</b>	<b>-60</b>	<b>46,2</b>	<b>-506</b>	<b>-337</b>	<b>-169</b>	<b>50,1</b>
<b>Exportación</b>	<b>503</b>	<b>473</b>	<b>30</b>	<b>6,3</b>	<b>809</b>	<b>806</b>	<b>3</b>	<b>0,4</b>
Vehículos para transporte de personas	150	63	87	138,1	221	113	108	95,6
Vehículos para transporte de mercancías	256	318	-62	-19,5	421	521	-100	-19,2
Chasis, partes y neumáticos	97	92	5	5,4	167	172	-5	-2,9
<b>Importación</b>	<b>693</b>	<b>603</b>	<b>90</b>	<b>14,9</b>	<b>1.315</b>	<b>1.143</b>	<b>172</b>	<b>15,0</b>
Vehículos para transporte de personas	136	176	-40	-22,7	258	334	-76	-22,8
Vehículos para transporte de mercancías	58	55	3	5,5	100	100	0	0,0
Chasis, partes y neumáticos	499	372	127	34,1	957	709	248	35,0

Fuente: INDEC, Dirección Nacional de Estadísticas del Sector Externo y Cuentas Internacionales.

En lo que respecta al primer bimestre del año, este complejo registró un déficit de 506 millones de dólares, mientras que en igual período de 2021 las exportaciones netas fueron deficitarias en 337 millones de dólares. El saldo comercial del bimestre en cuestión fue producto del déficit registrado en las autopartes (790 millones de dólares), y en los vehículos para transporte de personas (37 millones de dólares), parcialmente compensados por el superávit que presentó el subcomplejo vehículos para transporte de mercancías (321 millones de dólares).

## 9. Información complementaria

El valor de las exportaciones de febrero de 2022 se estimó en forma provisoria, debido a que 13,2% de la documentación aduanera oficializada durante este mes se encuentra aún pendiente. Esto significa que, al momento del cierre del presente informe, no fue cumplida ni anulada.

**Cuadro 15. Cifras de comercio exterior. Exportaciones en millones de dólares, porcentaje de documentación pendiente y totales de la base usuario de exportación e importación. Años 2018-2021 y enero-febrero de 2022**

Período	Exportaciones	Documentación pendiente de exportación	Base usuario (¹)	
			Exportaciones	Importaciones
	Millones de dólares	%	Millones de dólares	
2018 Total anual	61.782	0,1	61.782	65.483
2019 Total anual	65.115	0,1	65.115	49.125
2020 Total anual	54.884	0,2	54.884	42.356
2021 Total anual	77.934	0,5	77.934	63.184
2022 Enero	5.548	2,5	5.548	5.251
Febrero	6.443	13,2	6.333	5.634

(¹) La información sobre la base usuario se encuentra disponible en el Sistema de Consulta del Comercio Exterior de Bienes en: <https://www.indec.gov.ar/indec/web/Nivel4-Tema-3-2-124>.

**Nota:** los datos de la base usuario se presentan protegidos de acuerdo a la normativa vigente sobre secreto estadístico y protección de datos individuales (art. 10° de la Ley 17.622; título VI del Decreto 3.110/70; art. 1° de la Disposición 176/99, entre otros).

El Sistema de Consulta del Comercio Exterior de Bienes proporciona cifras actualizadas en forma continua que sirven como instrumento para la toma de decisiones y el análisis del intercambio comercial entre los países. Se puede consultar información por tipo de comercio (exportación o importación), buscar uno o más productos de acuerdo a la Nomenclatura Común del Mercosur (NCM) y filtrar los resultados por año, período (mensual o anual) y país de destino de las exportaciones u origen de las importaciones. También tiene la opción de descargar la base completa para cada uno de los años disponibles (2002-2020).

Debido al nuevo marco normativo impartido por la Administración Federal de Ingresos Públicos (AFIP), Disposición 302/18, el Sistema de Consulta de Comercio Exterior de Bienes del INDEC permite consultar importaciones a nivel de producto, según la NCM y el país de origen.

A partir de marzo de 2018, el Sistema de Consulta del Comercio Exterior de Bienes permite realizar consultas a nivel de exportaciones de uno o más productos, según la NCM, entre la Argentina y un país de destino seleccionado, siempre y cuando no se vulnere la normativa de secreto estadístico.

En [www.indec.gov.ar](https://www.indec.gov.ar) se encuentran disponibles los cuadros correspondientes al *INDEC Informa*, cap. 3.1, "Sector Externo".

Fuente: INDEC, Dirección Nacional de Estadísticas del Sector Externo y Cuentas Internacionales.

- En el informe técnico *Intercambio comercial argentino (ICA)* suelen realizarse modificaciones a las cifras de los meses anteriores, especialmente en los valores de exportación. Estas modificaciones obedecen a múltiples razones: el valor informado se construye, fundamentalmente, sobre la base de operaciones realizadas y perfeccionadas desde el punto de vista documental y, en el caso de existir un porcentaje de operaciones pendiente al momento de brindar la información, su valor debe ser estimado. Asimismo, hay operaciones que han sido oficializadas por un valor, se efectivizan por un valor inferior y se demora la carga del posembarque (documento en donde se consigna el valor definitivo). Finalmente, la aplicación de regímenes tales como el de precios revisables (petróleo), con ajuste de precios en función de la calidad (concentrado de minerales), como así también las operaciones en consignación, permiten a los exportadores modificar los valores declarados en el momento de la exportación en plazos que van de los 60 a los 180 días posteriores al embarque.
- De acuerdo con la Resolución General 2108 de la AFIP, los exportadores de minerales tienen la opción de modificar el valor de sus transacciones en virtud de las variaciones en la cantidad y en la ley del mineral constatadas por el comprador. Esta opción puede ser ejercida dentro de los seis meses de embarque, con posibilidades de prorrogar este plazo por otros seis meses.
- Por lo general, no se realizan modificaciones en las cifras de importación, salvo las practicadas a fin de cada año por la recuperación por parte de los importadores de mercaderías que hubieran sido enviadas previamente a rezago y registradas como tales.
- Valoración: las exportaciones se refieren a precios FOB (libre a bordo), en el puerto o lugar de embarque de las mercaderías; y las importaciones, a precios CIF, que incluyen el valor FOB más el flete y el seguro (excluidos los derechos de importación).  
Ver: [https://www.indec.gov.ar/ftp/cuadros/economia/metodologia\\_comex.pdf](https://www.indec.gov.ar/ftp/cuadros/economia/metodologia_comex.pdf).
- Las variaciones porcentuales de precios y cantidades de las exportaciones e importaciones del período analizado se construyeron sobre la base de un índice de precios mensual del tipo Paasche con base 2004=100. Los índices de precios del tipo Paasche se construyen considerando las cantidades del período de cálculo, razón por la cual son sensibles a los cambios en la composición del comercio exterior.

Para poder conciliar los índices de precios y cantidades trimestrales con los mensuales al final de cada trimestre se aplica técnicas de Benchmarking en cada nivel de dichos índices. Para esto se utiliza el Método de Fernández. Este se usa cuando se cuenta con un indicador mensual relacionado. En este caso la serie mensual conciliada con la serie trimestral publicada se obtiene como solución del siguiente problema:

$$\min_{y, \beta} \sum_{t=1}^{3N} (y_t - \beta x_t)^2 \quad \text{sujeto a} \quad \frac{1}{3} \sum_{t=1}^3 y_t = Y_1, \dots, \frac{1}{3} \sum_{t=3N-2}^{3N} y_t = Y_N$$

donde  $x_t$  con  $t=1, \dots, 3N$  es el indicador mensual relacionado y  $\beta$  es un coeficiente que permite un buen ajuste. De esta ecuación se desprende que  $\beta$  es el estimador de mínimos cuadrados en un modelo lineal que relaciona la serie trimestral  $Y_T$  con el indicador relacionado trimestralizado  $X_T$ , es decir,  $Y_T = \beta X_T + U_T$ .

Desde 1996 a la fecha, se desestacionalizan mensualmente las series de exportación y de importación utilizando el programa X13-ARIMA-SEATS (Final version 1.1, U.S. Bureau of the Census).

La desestacionalización de una serie es el procedimiento mediante el cual se obtiene una nueva serie, libre de estacionalidad y de las variaciones debidas a la composición del calendario. El programa X-13ARIMA-SEATS permite utilizar el módulo X-11, que estima la estacionalidad por medio de promedios móviles aplicados en forma iterativa. Las variaciones por días de actividad y feriados móviles se estiman con un modelo de regresión con errores ARIMA (RegArima).

La tendencia-ciclo es un indicador que permite analizar los ciclos y la tendencia a largo plazo. Para todas las series antes mencionadas, la estimación de la tendencia-ciclo se realiza por el método H13 modificado (Dagum, 1996), que consiste en un posprocesamiento de la serie desestacionalizada.

Las opciones para este posprocesamiento son:

1. Extensión con un año de pronósticos de la serie desestacionalizada corregida por valores extremos utilizando el modelo  $(0 \ 1 \ 1) \ (0 \ 0 \ 1)_{12}$ .
2. Corrección más estricta de valores extremos.
3. Estimación de la tendencia utilizando el filtro Henderson de 13 términos.

Por las características propias del método X-11, los factores estimados sufren modificaciones cada vez que se incorpora un nuevo dato a la serie original y esto puede producir revisiones de los valores ya publicados.

Normalmente, para el ajuste estacional, se aplica el método semiconcurrente, o sea, las opciones se revisan una vez al año y se fijan por un año calendario hasta la siguiente revisión de las opciones.

La pandemia de la COVID-19 impactó fuertemente en la economía argentina desde marzo de 2020 y este efecto se traduce en forma de cambios estructurales en las series económicas. Las series de comercio exterior no son una excepción.

Estos cambios estructurales pueden ser modelizados por distintos tipos de *outliers* o rampas. Ante la imposibilidad de determinar *a priori* cuál va a ser el impacto en cada serie de tiempo, las opciones de desestacionalización estarán sujetas a revisión permanente con la incorporación de cada nuevo dato para tratar de modelar el efecto de la COVID-19 en forma acertada lo más oportunamente posible. Por esta razón, mientras duren estas medidas, los ajustes tendrán el carácter de preliminares. Una vez superada esta situación atípica, se realizará una revisión integral de las opciones de los ajustes estacionales de todas las series.

#### **Nota aclaratoria sobre el ajuste estacional y tendencia-ciclo**

A partir del informe de junio de 2021, se adoptó una política de publicación para las series desestacionalizadas y tendencia-ciclo que puso a disposición de las personas usuarias las series definitivas de los totales de exportaciones e importaciones para el período enero 1996-diciembre 2014. Ver: <https://www.indec.gob.ar/indec/web/Nivel4-Tema-3-2-40>.

Motivó esta decisión la conveniencia de brindarle a la persona usuaria la posibilidad de disponer de largas series temporales ajustadas estacionalmente y que, además, sean más estables, con el fin de mitigar mediante esta política de publicación la inestabilidad propia del método X-11.

En cada nuevo informe de *Intercambio Comercial Argentino* se actualizarán las cifras que correspondan a partir de enero de 2015.

#### **Referencias:**

Dagum, E. B. (1996). A new method to reduce unwanted ripples and revisions in trend-cycle estimates from X-11-ARIMA. *Survey Methodology* 22, 77-83.

## 11.

### Anexo de cuadros

Cuadro 1. Distribución porcentual de la exportación por secciones de la Nomenclatura Común del Mercosur. Enero-febrero 2022 y enero-febrero 2021

Cuadro 2. Distribución porcentual de la importación por secciones de la Nomenclatura Común del Mercosur. Enero-febrero 2022 y enero-febrero 2021

Cuadro 3. Exportación mensual por grandes rubros. Año 2021 y primer bimestre 2022

Cuadro 4. Importación mensual por usos económicos. Año 2021 y primer bimestre 2022

Cuadro 5. Balanza comercial argentina con los países del Mercosur. Año 2021 y primer bimestre 2022

Cuadro 5.1. Exportación e importación con los países del Mercosur por principales secciones de la Nomenclatura Común del Mercosur. Enero-febrero 2022 y enero-febrero 2021

Cuadro 5.2. Exportación a los países del Mercosur por grandes rubros. Enero-febrero 2022 y enero-febrero 2021

Cuadro 5.3. Importación desde los países del Mercosur por usos económicos. Enero-febrero 2022 y enero-febrero 2021

Cuadro 6. Balanza comercial argentina con los países del USMCA. Año 2021 y primer bimestre 2022

Cuadro 6.1. Exportación e importación con los países del USMCA por principales secciones de la Nomenclatura Común del Mercosur. Enero-febrero 2022 y enero-febrero 2021

Cuadro 6.2 Exportación a los países del USMCA por grandes rubros. Enero-febrero 2022 y enero-febrero 2021

Cuadro 6.3. Importación desde los países del USMCA por usos económicos. Enero-febrero 2022 y enero-febrero 2021

Cuadro 7. Balanza comercial argentina con los países de la Unión Europea. Año 2021 y primer bimestre 2022

Cuadro 7.1. Exportación e importación con los países de la Unión Europea por principales secciones de la Nomenclatura Común del Mercosur. Enero-febrero 2022 y enero-febrero 2021

Cuadro 7.2. Exportación a los países de la Unión Europea por grandes rubros. Enero-febrero 2022 y enero-febrero 2021

Cuadro 7.3. Importación desde los países de la Unión Europea por usos económicos. Enero-febrero 2022 y enero-febrero 2021

Cuadro 8. Balanza comercial argentina con China. Año 2021 y primer bimestre 2022

Cuadro 8.1. Exportación e importación con China por principales secciones de la Nomenclatura Común del Mercosur. Enero-febrero 2022 y enero-febrero 2021

Cuadro 8.2. Exportación a China por grandes rubros. Enero-febrero 2022 y enero-febrero 2021

Cuadro 8.3. Importación desde China por usos económicos. Enero-febrero 2022 y enero-febrero 2021

Pueden consultarse más detalles de las series que componen el ICA desde enero 2021 hasta el período de referencia del presente informe en los cuadros que se encuentran en formato digital disponibles en: [www.indec.gov.ar/Ftp/cuadros/economia/ica\\_anexo\\_cuadros\\_23\\_03\\_22.xls](http://www.indec.gov.ar/Ftp/cuadros/economia/ica_anexo_cuadros_23_03_22.xls).

## 12. Zonas económicas

**Mercado Común del Sur (Mercosur):** Argentina, Brasil, Paraguay, Uruguay, Venezuela y zonas francas de Brasil y Uruguay.

**Chile:** Chile y sus zonas francas.

**Resto de la Asociación Latinoamericana de Integración (Resto de ALADI):** Bolivia, Colombia, Cuba, Ecuador, Perú y zonas francas.

**Sistema de la Integración Centroamericana (SICA):** Belice, Costa Rica, El Salvador, Guatemala, Honduras, Nicaragua, Panamá –incluye su zona franca–, República Dominicana.

**USMCA (ex NAFTA):**<sup>5</sup> Canadá, Estados Unidos (incluye Puerto Rico y territorios vinculados en América y Oceanía) y México.

**Unión Europea (UE):**<sup>6</sup> Alemania, Austria, Bélgica, Bulgaria, Chipre, Croacia, Dinamarca, Eslovaquia, Eslovenia, España (incluye Islas Canarias), Estonia, Finlandia, Francia, Grecia, Hungría, Irlanda, Italia, Letonia, Lituania, Luxemburgo, Malta, Países Bajos, Polonia, Portugal, República Checa, Rumania y Suecia.

**Reino Unido:** Reino Unido –incluye Irlanda del Norte–.

**Asociación de las Naciones del Sudeste Asiático (ASEAN):** Brunei, Camboya, Filipinas, Indonesia, Laos, Malasia, Myanmar, Singapur, Tailandia y Viet Nam.

**China:** incluye Hong Kong y Macao.

**Comunidad de Estados Independientes (CEI):** Armenia, Belarús, Kazajstán, Kirguistán, Moldova, Rusia, Tayikistán, Turkmenistán y Uzbekistán.

**Medio Oriente:** Arabia Saudita, Bahrein, Emiratos Árabes Unidos, Irán, Iraq, Israel, Jordania, Kuwait, Líbano, Omán, Qatar, Yemen, Siria y Palestina.

**Egipto y la Unión del Magreb Árabe:** Argelia, Egipto, Libia, Marruecos, Mauritania y Túnez.

**Unión Aduanera del Sur de África (SACU):** Botswana, Eswatini (Swazilandia), Lesotho, Namibia y Sudáfrica.

**Oceanía:** Australia, Fiji, Islas Marianas Septentrionales, Islas Marshall, Islas Salomón, Kiribati, Estados Federados de Micronesia, Nauru, Nueva Zelandia, Palau, Papua Nueva Guinea, Samoa, territorios vinculados a Australia, territorios vinculados a Francia, territorio británico (Islas Pitcairn), territorios vinculados a Nueva Zelandia, Tonga, Tuvalu y Vanuatu.

<sup>5</sup> El Acuerdo Estados Unidos-México-Canadá (USMCA, por su sigla en inglés), en vigencia desde el 1 de julio de 2020, reemplaza el NAFTA.

<sup>6</sup> Desde febrero de 2020, la Unión Europea quedó conformada con un total de 27 países.

## 13.

## Apéndice estadístico

**Cuadro 16. Importaciones, por usos económicos y principales secciones de la Nomenclatura Común del Mercosur. Febrero y primer bimestre de 2021 y 2022**

Usos/secciones	Febrero			Primer bimestre		
	2022*	2021*	Variación porcentual	2022*	2021*	Variación porcentual
	Millones de dólares		%	Millones de dólares		%
<b>Total general</b>	<b>5.634</b>	<b>3.713</b>	<b>51,7</b>	<b>10.886</b>	<b>7.556</b>	<b>44,1</b>
<b>Bienes de capital (BK)</b>	<b>914</b>	<b>729</b>	<b>25,4</b>	<b>1.912</b>	<b>1.455</b>	<b>31,4</b>
XVI-Máquinas, aparatos y material eléctrico; sus partes y accesorios	681	527	29,2	1.473	1.059	39,1
XVII-Material de transporte	103	111	-7,2	172	212	-18,9
XVIII-Instrumentos y aparatos óptica; médico-quirúrgico y relojería; instr. musicales	99	73	35,6	196	149	31,5
Resto de bienes de capital	31	18	72,2	71	34	108,8
<b>Bienes intermedios (BI)</b>	<b>1.956</b>	<b>1.409</b>	<b>38,8</b>	<b>4.031</b>	<b>2.825</b>	<b>42,7</b>
II-Productos del reino vegetal	119	35	240,0	144	83	73,5
V-Productos minerales	82	106	-22,6	189	178	6,2
VI-Productos de industrias químicas o de las industrias conexas	727	522	39,3	1.517	1.050	44,5
VII-Plástico, caucho y sus manufacturas	276	207	33,3	602	418	44,0
X-Pasta de madera; papel o cartón	87	59	47,5	185	121	52,9
XI-Materias textiles y sus manufacturas	110	71	54,9	231	136	69,9
XIII-Manufacturas de piedra, yeso, cemento, amianto, mica, cerámica y vidrio	54	40	35,0	117	81	44,4
XV-Metales comunes y sus manufacturas	348	252	38,1	733	530	38,3
Resto de bienes intermedios	154	116	32,8	313	227	37,9
<b>Combustibles y lubricantes (Cyl)</b>	<b>901</b>	<b>173</b>	<b>420,8</b>	<b>1.264</b>	<b>440</b>	<b>187,3</b>
V-Productos minerales	885	164	439,6	1.231	421	192,4
Resto de combustibles y lubricantes	16	9	77,8	33	18	83,3
<b>Piezas y accesorios para bienes de capital (PyA)</b>	<b>1.044</b>	<b>744</b>	<b>40,3</b>	<b>2.009</b>	<b>1.488</b>	<b>35,0</b>
XVI-Máquinas, aparatos y material eléctrico; sus partes y accesorios	694	478	45,2	1.323	998	32,6
XVII-Material de transporte	277	216	28,2	535	396	35,1
Resto de piezas y accesorios	73	50	46,0	152	94	61,7
<b>Bienes de consumo (BC)</b>	<b>642</b>	<b>449</b>	<b>43,0</b>	<b>1.323</b>	<b>950</b>	<b>39,3</b>
I-Animales vivos y productos del reino animal	27	13	107,7	53	31	71,0
II-Productos del reino vegetal	56	40	40,0	104	87	19,5
IV-Productos de las industrias alimentarias, bebidas y tabaco	57	58	-1,7	118	104	13,5
VI-Productos de industrias químicas o de las industrias conexas	192	123	56,1	372	295	26,1
VII-Plástico, caucho y sus manufacturas	40	32	25,0	94	62	51,6
XI-Materias textiles y sus manufacturas	32	22	45,5	64	39	64,1
XII-Calzado, sombreros, paraguas, bastones, plumas, flores artificiales y otros	42	24	75,0	90	41	119,5
XVI-Máquinas, aparatos y material eléctrico; sus partes y accesorios	45	38	18,4	96	78	23,1
XVII-Material de transporte	44	28	57,1	94	57	64,9
XVIII-Instrumentos y aparatos óptica; médico-quirúrgico y relojería; instrumentos musicales	23	14	64,3	47	34	38,2
XX-Mercancías y productos diversos	39	26	50,0	95	60	58,3
Resto de bienes de consumo	44	31	41,9	96	61	57,4
<b>Vehículos automotores de pasajeros (VA)</b>	<b>132</b>	<b>173</b>	<b>-23,7</b>	<b>251</b>	<b>331</b>	<b>-24,2</b>
XVII-Material de transporte	132	173	-23,7	251	331	-24,2
<b>Resto</b>	<b>46</b>	<b>35</b>	<b>31,4</b>	<b>94</b>	<b>67</b>	<b>40,3</b>

Fuente: INDEC, Dirección Nacional de Estadísticas del Sector Externo y Cuentas Internacionales.

Cuadro 17.

**Balanza comercial argentina por principales secciones y capítulos de la Nomenclatura Común del Mercosur.**  
En millones de dólares y variaciones porcentuales. Primer bimestre de 2022 respecto al primer bimestre de 2021

Sección/capítulo	Primer bimestre de 2022				
	Exportaciones <sup>e</sup>	Variación porcentual	Importaciones *	Variación porcentual	Saldo *
	Millones de dólares	%	Millones de dólares	%	Millones de dólares
<b>Total general</b>	<b>11.991</b>	<b>23,8</b>	<b>10.886</b>	<b>44,1</b>	<b>1.106</b>
<b>I-Animales vivos y productos del reino animal</b>	<b>1.096</b>	<b>12,0</b>	<b>61</b>	<b>48,8</b>	<b>1.035</b>
02-Carne y despojos comestibles	573	18,9	29	45,0	544
03-Pescados y crustáceos, moluscos y demás invertebrados acuáticos	243	-5,1	19	90,0	224
04-Leche y productos lácteos; huevos de ave; miel natural; productos comestibles de origen animal, n.c.o.p.	264	17,3	5	150,0	259
Resto de sección I	16	-	7	-22,2	8
<b>II-Productos del reino vegetal</b>	<b>3.478</b>	<b>82,2</b>	<b>248</b>	<b>45,9</b>	<b>3.230</b>
08-Frutas y frutos comestibles; cortezas de agrios (cítricos), melones o sandías	81	3,8	83	18,6	-2
10-Cereales	2.965	103,9	2	100,0	2.963
12-Semillas y frutos oleaginosos; semillas y frutos diversos; plantas industriales o medicinales; paja y forraje	183	9,6	114	96,6	69
Resto de sección II	248	18,7	48	17,1	200
<b>III-Grasas y aceites animales o vegetales</b>	<b>939</b>	<b>-20,7</b>	<b>25</b>	<b>66,7</b>	<b>914</b>
<b>IV-Productos de las industrias alimentarias, bebidas y tabaco</b>	<b>1.974</b>	<b>-17,8</b>	<b>172</b>	<b>22,0</b>	<b>1.802</b>
20-Preparaciones de hortalizas, frutas u otros frutos o demás partes de plantas	98	6,5	17	13,3	81
22-Bebidas, líquidos alcohólicos y vinagre	129	-2,3	16	60,0	112
23-Residuos y desperdicios de las industrias alimentarias; alimentos preparados para animales	1.587	-22,5	20	150,0	1.567
Resto de sección IV	160	23,1	118	9,3	42
<b>V-Productos minerales</b>	<b>1.058</b>	<b>66,4</b>	<b>1.419</b>	<b>136,5</b>	<b>-361</b>
26-Minerales metalíferos, escorias y cenizas	34	-37,0	126	-16,0	-92
27-Combustibles y aceites minerales y productos de su destilación; materias bituminosas; ceras minerales	1.014	78,5	1.261	195,3	-247
Resto de sección V	10	-28,6	33	43,5	-22
<b>VI-Productos de industrias químicas o de las industrias conexas</b>	<b>1.086</b>	<b>82,2</b>	<b>1.897</b>	<b>40,4</b>	<b>-810</b>
28-Productos químicos inorgánicos; compuestos de metal precioso, de elementos radioactivos, de metales de las tierras raras o de isótopos	80	122,2	151	51,0	-71
29-Productos químicos orgánicos	91	23,0	601	53,3	-509
30-Productos farmacéuticos	121	16,3	571	60,8	-449
31-Abonos	6	200,0	83	-22,4	-77
33-Aceites esenciales y resinoides; preparaciones de perfumería, de tocador o de cosmética	68	23,6	68	23,6	0
38-Productos diversos de las industrias químicas	634	151,6	220	27,2	414
Resto de sección VI	85	18,1	203	19,4	-118
<b>VII-Plástico, caucho y sus manufacturas</b>	<b>215</b>	<b>52,5</b>	<b>794</b>	<b>49,8</b>	<b>-580</b>
39-Plástico y sus manufacturas	186	66,1	577	43,5	-390
40-Caucho y sus manufacturas	28	-3,4	217	69,5	-189
<b>VIII-Pieles, cueros y sus manufacturas (excepto calzado)</b>	<b>77</b>	<b>18,5</b>	<b>26</b>	<b>100,0</b>	<b>50</b>
<b>IX-Madera, corcho y sus manufacturas; carbón vegetal; cestería</b>	<b>48</b>	<b>41,2</b>	<b>30</b>	<b>50,0</b>	<b>17</b>
<b>X-Pasta de madera; papel o cartón</b>	<b>68</b>	<b>17,2</b>	<b>197</b>	<b>51,5</b>	<b>-129</b>
<b>XI-Materias textiles y sus manufacturas</b>	<b>91</b>	<b>75,0</b>	<b>299</b>	<b>67,0</b>	<b>-208</b>
<b>XII-Calzado, sombreros, paraguas, bastones, plumas, flores artificiales y otros</b>	<b>2</b>	<b>100,0</b>	<b>91</b>	<b>116,7</b>	<b>-90</b>
<b>XIII-Manufacturas de piedra, yeso, cemento, amianto, mica, cerámica y vidrio</b>	<b>22</b>	<b>10,0</b>	<b>127</b>	<b>46,0</b>	<b>-106</b>
<b>XIV-Perlas finas, piedras y metales preciosos y su manufactura; bisutería; monedas</b>	<b>404</b>	<b>24,7</b>	<b>32</b>	<b>-15,8</b>	<b>372</b>
<b>XV-Metales comunes y sus manufacturas</b>	<b>289</b>	<b>69,0</b>	<b>844</b>	<b>40,0</b>	<b>-555</b>
72-Fundición, hierro y acero	45	-2,2	335	29,8	-290
73-Manufacturas de fundición, hierro o acero	102	82,1	169	50,9	-67
76-Aluminio y sus manufacturas	134	135,1	90	76,5	45
Resto de sección XV	7	-41,7	251	37,9	-244
<b>XVI-Máquinas, aparatos y material eléctrico; sus partes y accesorios</b>	<b>207</b>	<b>16,9</b>	<b>2.977</b>	<b>36,2</b>	<b>-2.770</b>
84-Reactores nucleares, calderas, máquinas, aparatos y artefactos mecánicos; partes de estas máquinas o aparatos	179	15,5	1.759	40,3	-1.580
85-Máquinas y aparatos, material eléctrico, y sus partes; aparatos de grabación o reproducción de sonido, y de imagen y sonido en televisión, y sus partes y accesorios	28	27,3	1.218	30,8	-1.191
<b>XVII-Material de transporte</b>	<b>709</b>	<b>-1,7</b>	<b>1.052</b>	<b>5,6</b>	<b>-343</b>
87-Vehículos automóviles, tractores, velocípedos y demás vehículos terrestres; sus partes y accesorios	705	-1,8	1.027	11,5	-322
Resto de sección XVII	4	33,3	25	-66,7	-21
<b>Resto de secciones y transacciones especiales</b>	<b>232</b>	<b>5,9</b>	<b>594</b>	<b>43,5</b>	<b>-362</b>

Fuente: INDEC, Dirección Nacional de Estadísticas del Sector Externo y Cuentas Internacionales.

Cuadro 18.

## Productos seleccionados de exportación según diferencias absolutas. Primer bimestre de 2021 y 2022

Productos	Primer bimestre		Diferencias absolutas
	2022 <sup>e</sup>	2021 <sup>*</sup>	
Millones de dólares			
<b>Total de exportaciones</b>	<b>11.991</b>	<b>9.687</b>	<b>2.304</b>
<b>Total de productos seleccionados</b>	<b>7.729</b>	<b>6.124</b>	<b>1.605</b>
10019900 Trigo y morcajo, excluidos trigo duro y para siembra	1.617	730	887
23040010 Harina y pellets de la extracción del aceite de soja	1.448	1.936	-488
27090010 Aceites crudos de petróleo	625	206	419
10059010 Maíz en grano	931	556	375
15071000 Aceite de soja en bruto, incluso desgomado	679	1.041	-362
38260000 Biodiésel y sus mezclas, sin aceites de petróleo o de mineral bituminoso	484	144	340
10039080 Cebada en grano, excluida cervecera	275	80	195
27160000 Energía eléctrica	s	s	s
87042190 Vehículos automóviles para transporte de mercancías, con motor de émbolo, de encendido por compresión (diésel o semidiésel) de peso total con carga máxima <= 5 t n.c.o.p.	393	474	-81
15121110 Aceite de girasol, en bruto	114	34	80
02023000 Carne bovina, congelada, deshuesada	339	269	70
99980100 Aprovisionamiento de combustibles y lubricantes a buques y aeronaves	180	112	68
97011000 Pinturas y dibujos hechos totalmente a mano	0	62	-62
71081210 Oro para uso no monetario, formas en bruto de aleación dorada o bullón dorado	303	250	53
87032210 Vehículos automóviles principalmente para el transporte de personas, de cilindrada > 1.000 cm <sup>3</sup> y <= 1.500 cm <sup>3</sup> , con capacidad <= 6 personas	75	27	48
76011000 Aluminio sin alear	s	s	s
27112100 Gas natural en estado gaseoso	60	20	40
52010020 Algodón sin cardar ni peinar, simplemente desmotado	47	8	39
87032310 Vehículos automóviles principalmente para el transporte de personas, de cilindrada > a 1.500 cm <sup>3</sup> y <= a 3.000 cm <sup>3</sup> , con capacidad <= 6 personas	48	12	36
76012000 Aleaciones de aluminio	s	25	s
<b>Resto</b>	<b>4.262</b>	<b>3.563</b>	<b>699</b>

Fuente: INDEC, Dirección Nacional de Estadísticas del Sector Externo y Cuentas Internacionales.

Cuadro 19.

## Productos seleccionados de importación según diferencias absolutas. Primer bimestre de 2021 y 2022

Productos	Primer bimestre		Diferencias absolutas
	2022 <sup>*</sup>	2021 <sup>*</sup>	
Millones de dólares			
<b>Total de importaciones</b>	<b>10.886</b>	<b>7.556</b>	<b>3.330</b>
<b>Total de productos seleccionados</b>	<b>1.969</b>	<b>772</b>	<b>1.197</b>
27101921 Gasóleo (gasoil)	648	101	547
27101259 Gasolinas, excluidas de aviación	203	60	143
30022029 Vacunas para medicina humana acondicionadas para la venta por menor n.c.o.p.	146	46	100
84718000 Unidades de máquinas automáticas para tratamiento o procesamiento de datos n.c.o.p.	94	15	79
30021590 Productos inmunológicos, dosificados o acondicionados para la venta por menor n.c.o.p.	121	46	75
29313912 Glifosato y su sal de monoisopropilamina	92	31	61
27101922 Fueloil	58	0	58
87032310 Vehículos automóviles principalmente para el transporte de personas, de cilindrada > a 1.500 cm <sup>3</sup> y <= a 3.000 cm <sup>3</sup> , con capacidad <= a 6 personas	105	161	-56
12019000 Porotos de soja, incluso quebrantados, excluidos para siembra	97	44	53
27011200 Hulla bituminosa, sin aglomerar	67	21	46
85177010 Circuitos impresos con componentes eléctricos o electrónicos montados para teléfonos, incluidos celulares; los demás aparatos de emisión, transmisión o recepción de voz, imagen u otros datos, incluidos los de comunicación en red	151	113	38
31021010 Urea con contenido de nitrógeno calculado sobre producto anhidro seco, > 45% en peso	1	33	-32
31028000 Mezclas de urea con nitrato de amonio en disolución acuosa o amoniaca	44	12	32
84713019 Máquinas automáticas para tratamiento o procesamiento de datos, portátiles, sin fuente exterior de energía, de peso > a 3,5 kg y <= a 10 kg n.c.o.p.	52	25	27
99980400 Bienes despachados mediante servicios postales	90	64	26
<b>Resto</b>	<b>8.917</b>	<b>6.784</b>	<b>2.133</b>

Fuente: INDEC, Dirección Nacional de Estadísticas del Sector Externo y Cuentas Internacionales.

Cuadro 20.

## Exportaciones por grandes rubros, según zonas económicas y países seleccionados. Febrero de 2021 y 2022

Zonas económicas y países seleccionados	Grandes rubros														
	Total			Productos primarios (PP)			Manufacturas de origen agropecuario (MOA)			Manufacturas de origen industrial (MOI)			Combustibles y energía (CyE)		
	2022 <sup>e</sup>	2021 <sup>*</sup>	Var.	2022 <sup>e</sup>	2021 <sup>*</sup>	Var.	2022 <sup>e</sup>	2021 <sup>*</sup>	Var.	2022 <sup>e</sup>	2021 <sup>*</sup>	Var.	2022 <sup>e</sup>	2021 <sup>*</sup>	Var.
	Millones de dólares		%	Millones de dólares		%	Millones de dólares		%	Millones de dólares		%	Millones de dólares		%
<b>Total</b>	<b>6.443</b>	<b>4.775</b>	<b>34,9</b>	<b>1.856</b>	<b>1.079</b>	<b>72,0</b>	<b>2.194</b>	<b>2.107</b>	<b>4,1</b>	<b>1.735</b>	<b>1.285</b>	<b>35,0</b>	<b>658</b>	<b>304</b>	<b>116,4</b>
Mercosur	996	945	5,4	167	190	-12,1	149	140	6,4	586	517	13,3	93	98	-5,1
Chile	360	229	57,2	68	30	126,7	127	85	49,4	136	89	52,8	29	26	11,5
Resto de ALADI	404	260	55,4	165	52	217,3	124	99	25,3	112	102	9,8	4	7	-42,9
SICA	72	47	53,2	10	s	s	21	8	162,5	41	36	13,9	0	s	s
USMCA (ex NAFTA) (1)	670	374	79,1	95	53	79,2	117	76	53,9	278	235	18,3	179	10	///
Unión Europea (2)	918	579	58,5	157	145	8,3	379	237	59,9	329	139	136,7	53	58	-8,6
Reino Unido	57	55	3,6	7	7	-	47	47	-	2	1	100,0	-	-	-
Suiza	71	47	51,1	0	0	275,0	2	2	-	68	45	51,1	-	-	-
CEI	53	43	23,3	15	23	-34,8	36	18	100,0	2	2	-	-	-	-
ASEAN	664	606	9,6	342	141	142,6	314	455	-31,0	8	s	s	-	s	s
China	406	253	60,5	166	79	110,1	213	163	30,7	s	12	s	s	-	s
República de Corea	65	48	35,4	42	41	2,4	14	3	366,7	9	3	200,0	-	-	-
Japón	38	13	192,3	6	6	-	18	4	350,0	14	3	366,7	-	-	-
India	260	245	6,1	3	0	///	172	190	-9,5	85	54	57,4	-	-	-
Medio Oriente	367	355	3,4	60	18	233,3	96	273	-64,8	s	s	s	s	s	s
Magreb y Egipto	341	256	33,2	223	120	85,8	117	135	-13,3	1	1	-	-	-	-
SACU	32	30	6,7	17	4	325,0	6	20	-70,0	9	6	50,0	-	-	-
Oceanía	43	46	-6,5	3	s	s	38	23	65,2	2	19	-89,5	-	s	s
Resto del mundo	627	346	81,2	310	164	89,0	202	131	54,2	9	9	-	105	42	150,0

(1) El USMCA, en vigencia desde el 1 de julio de 2020, reemplaza el NAFTA.

(2) Desde febrero de 2020, la Unión Europea quedó conformada con un total de 27 países.

**Nota:** los totales incluyen zonas francas y territorios asociados.**Fuente:** INDEC, Dirección Nacional de Estadísticas del Sector Externo y Cuentas Internacionales.

Cuadro 21.

## Exportaciones por grandes rubros, según zonas económicas y países seleccionados. Primer bimestre de 2021 y 2022

Zonas económicas y países seleccionados	Grandes rubros														
	Total			Productos primarios (PP)			Manufacturas de origen agropecuario (MOA)			Manufacturas de origen industrial (MOI)			Combustibles y energía (CyE)		
	2022 <sup>e</sup>	2021 <sup>*</sup>	Var.	2022 <sup>e</sup>	2021 <sup>*</sup>	Var.	2022 <sup>e</sup>	2021 <sup>*</sup>	Var.	2022 <sup>e</sup>	2021 <sup>*</sup>	Var.	2022 <sup>e</sup>	2021 <sup>*</sup>	Var.
	Millones de dólares		%	Millones de dólares		%	Millones de dólares		%	Millones de dólares		%	Millones de dólares		%
<b>Total</b>	<b>11.991</b>	<b>9.687</b>	<b>23,8</b>	<b>3.738</b>	<b>2.152</b>	<b>73,7</b>	<b>4.024</b>	<b>4.555</b>	<b>-11,7</b>	<b>3.036</b>	<b>2.300</b>	<b>32,0</b>	<b>1.193</b>	<b>680</b>	<b>75,4</b>
Mercosur	1.850	1.905	-2,9	352	360	-2,2	294	349	-15,8	1.002	957	4,7	202	238	-15,1
Chile	781	466	67,6	161	67	140,3	210	176	19,3	210	172	22,1	201	51	294,1
Resto de ALADI	746	507	47,1	315	160	96,9	205	168	22,0	218	163	33,7	7	16	-56,3
SICA	123	92	33,7	s	s	s	29	16	81,3	82	69	18,8	s	s	s
USMCA (ex NAFTA) (1)	1.031	741	39,1	166	97	71,1	207	151	37,1	464	399	16,3	194	95	104,2
Unión Europea (2)	1.737	1.247	39,3	317	258	22,9	695	638	8,9	648	249	160,2	77	103	-25,2
Reino Unido	77	125	-38,4	16	22	-27,3	57	101	-43,6	4	3	33,3	0	0	282,6
Suiza	152	93	63,4	1	0	381,6	3	4	-25,0	148	89	66,3	-	-	-
CEI	142	94	51,1	26	35	-25,7	112	54	107,4	4	5	-20,0	-	-	-
ASEAN	1.098	1.110	-1,1	579	350	65,4	504	745	-32,3	15	s	s	-	s	s
China	775	540	43,5	337	151	123,2	390	362	7,7	s	s	s	s	s	s
República de Corea	174	87	100,0	147	77	90,9	16	5	220,0	11	5	120,0	-	-	-
Japón	58	25	132,0	11	9	22,2	24	9	166,7	24	7	242,9	-	-	-
India	511	652	-21,6	s	s	s	398	565	-29,6	91	85	7,1	s	-	s
Medio Oriente	582	716	-18,7	97	75	29,3	180	572	-68,5	s	s	s	s	s	s
Magreb y Egipto	673	398	69,1	469	168	179,2	193	225	-14,2	10	4	150,0	-	-	-
SACU	120	87	37,9	59	10	490,0	47	70	-32,9	14	7	100,0	-	-	-
Oceanía	112	123	-8,9	6	6	-	102	97	5,2	4	21	-81,0	-	0	-100,0
Resto del mundo	1.249	679	83,9	655	300	118,3	357	248	44,0	20	19	5,3	217	112	93,8

(1) El USMCA, en vigencia desde el 1 de julio de 2020, reemplaza el NAFTA.

(2) Desde febrero de 2020, la Unión Europea quedó conformada con un total de 27 países.

**Nota:** los totales incluyen zonas francas y territorios asociados.**Fuente:** INDEC, Dirección Nacional de Estadísticas del Sector Externo y Cuentas Internacionales.

Cuadro 22.

**Importaciones por usos económicos, según zonas económicas y países seleccionados.  
Febrero de 2021 y 2022**

Zonas económicas y países seleccionados	Usos económicos											
	Total			Bienes de capital (BK)			Bienes intermedios (BI)			Combustibles y lubricantes (CyL)		
	2022*	2021*	Var.	2022*	2021*	Var.	2022*	2021*	Var.	2022*	2021*	Var.
	Millones de dólares		%	Millones de dólares		%	Millones de dólares		%	Millones de dólares		%
<b>Total</b>	<b>5.634</b>	<b>3.713</b>	<b>51,7</b>	<b>914</b>	<b>729</b>	<b>25,4</b>	<b>1.956</b>	<b>1.409</b>	<b>38,8</b>	<b>901</b>	<b>173</b>	<b>420,8</b>
Mercosur	1.234	947	30,3	147	121	21,5	629	418	50,5	29	33	-12,1
Chile	71	43	65,1	2	1	100,0	42	28	50,0	0	-	///
Resto de ALADI	140	131	6,9	0	1	-81,6	20	21	-4,8	72	68	5,9
SICA	2	3	-33,3	1	2	-50,0	1	1	-	-	-	-
USMCA (ex NAFTA) (1)	642	370	73,5	107	73	46,6	274	169	62,1	64	11	481,8
Unión Europea (2)	873	562	55,3	139	117	18,8	289	211	37,0	175	27	///
Reino Unido	71	40	77,5	6	3	100,0	23	25	-8,0	26	0	///
Suiza	27	33	-18,2	2	3	-33,3	14	23	-39,1	0	0	-51,3
CEI	11	35	-68,6	0	0	-3,5	5	34	-85,3	4	0	///
ASEAN	310	259	19,7	51	32	59,4	41	36	13,9	0	0	-99,9
China	1.271	865	46,9	391	311	25,7	425	264	61,0	1	0	248,7
República de Corea	69	53	30,2	11	16	-31,3	38	27	40,7	1	1	-
Japón	83	72	15,3	21	18	16,7	15	11	36,4	0	0	-57,1
India	156	76	105,3	6	4	50,0	66	41	61,0	58	16	262,5
Medio Oriente	390	34	///	3	3	-	16	16	-	367	10	///
Magreb y Egipto	22	36	-38,9	1	0	24,8	10	31	-67,7	-	-	-
SACU	19	17	11,8	0	3	-86,4	6	6	-	-	0	-100,0
Oceanía	39	23	69,6	1	2	-50,0	4	20	-80,0	33	-	///
Resto del mundo	204	113	80,5	25	18	38,9	37	27	37,0	71	7	///

Zonas económicas y países seleccionados	Usos económicos											
	Piezas y accesorios para bienes de capital (PyA)			Bienes de consumo (BC)			Vehículos automotores de pasajeros (VA)			Resto		
	2022*	2021*	Var.	2022*	2021*	Var.	2022*	2021*	Var.	2022*	2021*	Var.
	Millones de dólares		%	Millones de dólares		%	Millones de dólares		%	Millones de dólares		%
<b>Total</b>	<b>1.044</b>	<b>744</b>	<b>40,3</b>	<b>642</b>	<b>449</b>	<b>43,0</b>	<b>132</b>	<b>173</b>	<b>-23,7</b>	<b>46</b>	<b>35</b>	<b>31,4</b>
Mercosur	212	151	40,4	105	77	36,4	112	148	-24,3	0	0	///
Chile	3	1	200,0	24	14	71,4	-	-	-	0	0	-26,1
Resto de ALADI	0	1	-45,6	48	38	26,3	-	2	-100,0	0	0	44,2
SICA	0	0	-11,9	0	0	-47,7	-	-	-	0	0	-54,0
USMCA (ex NAFTA) (1)	112	63	77,8	77	45	71,1	8	10	-20,0	0	0	-13,4
Unión Europea (2)	142	122	16,4	125	78	60,3	2	6	-66,7	0	1	-59,4
Reino Unido	8	5	60,0	8	6	33,3	0	0	348,6	0	0	46,0
Suiza	2	2	-	9	5	80,0	-	-	-	0	0	///
CEI	2	0	382,8	0	0	16,9	-	-	-	-	0	-100,0
ASEAN	172	146	17,8	46	45	2,2	-	-	-	0	0	-3,1
China	280	174	60,9	172	111	55,0	2	4	-50,0	0	0	107,2
República de Corea	17	8	112,5	1	1	-	0	1	-62,8	0	0	-92,6
Japón	41	38	7,9	4	4	-	2	2	-	0	0	106,3
India	10	7	42,9	10	7	42,9	6	-	///	0	0	-97,2
Medio Oriente	2	2	-	1	4	-75,0	-	-	-	0	0	-84,8
Magreb y Egipto	11	1	///	1	3	-66,7	-	-	-	0	0	18,8
SACU	12	7	71,4	0	0	-5,4	-	-	-	0	0	144,2
Oceanía	0	1	-79,3	1	0	206,4	-	-	-	0	0	-38,2
Resto del mundo	15	16	-6,3	10	11	-9,1	0	-	///	46	34	35,3

(1) El USMCA, en vigencia desde el 1 de julio de 2020, reemplaza el NAFTA.

(2) Desde febrero de 2020, la Unión Europea quedó conformada con un total de 27 países.

**Nota:** los totales incluyen zonas francas y territorios asociados.**Fuente:** INDEC, Dirección Nacional de Estadísticas del Sector Externo y Cuentas Internacionales.

Cuadro 23.

**Importaciones por usos económicos, según zonas económicas y países seleccionados.**  
**Primer bimestre de 2021 y 2022**

Zonas económicas y países seleccionados	Usos económicos											
	Total			Bienes de capital (BK)			Bienes intermedios (BI)			Combustibles y lubricantes (CyL)		
	2022*	2021*	Var.	2022*	2021*	Var.	2022*	2021*	Var.	2022*	2021*	Var.
	Millones de dólares		%	Millones de dólares		%	Millones de dólares		%	Millones de dólares		%
<b>Total</b>	<b>10.886</b>	<b>7.556</b>	<b>44,1</b>	<b>1.912</b>	<b>1.455</b>	<b>31,4</b>	<b>4.031</b>	<b>2.825</b>	<b>42,7</b>	<b>1.264</b>	<b>440</b>	<b>187,3</b>
Mercosur	2.328	1.809	28,7	270	237	13,9	1.209	829	45,8	58	52	11,5
Chile	125	88	42,0	4	2	100,0	71	57	24,6	0	-	///
Resto de ALADI	307	289	6,2	1	2	-50,0	59	45	31,1	161	159	1,3
SICA	5	4	25,0	1	2	-50,0	2	1	100,0	-	-	-
USMCA (ex NAFTA) (1)	1.137	851	33,6	201	162	24,1	491	385	27,5	81	15	440,0
Unión Europea (2)	1.715	1.241	38,2	279	245	13,9	638	419	52,3	249	110	126,4
Reino Unido	138	81	70,4	11	8	37,5	53	52	1,9	46	0	///
Suiza	80	70	14,3	7	5	40,0	51	47	8,5	0	0	12,0
CEI	44	46	-4,3	2	1	100,0	34	44	-22,7	4	0	///
ASEAN	647	487	32,9	100	64	56,3	100	72	38,9	0	0	-38,8
China	2.779	1.736	60,1	901	621	45,1	925	518	78,6	1	0	126,0
República de Corea	120	105	14,3	18	21	-14,3	67	41	63,4	2	21	-90,5
Japón	161	141	14,2	38	28	35,7	30	18	66,7	0	0	38,1
India	293	142	106,3	21	8	162,5	116	89	30,3	99	17	482,4
Medio Oriente	480	87	451,7	5	7	-28,6	35	28	25,0	431	42	///
Magreb y Egipto	36	74	-51,4	1	1	-	14	66	-78,8	-	0	-100,0
SACU	42	37	13,5	2	4	-50,0	22	15	46,7	-	6	-100,0
Oceanía	84	33	154,5	2	2	-	34	22	54,5	47	5	///
Resto del mundo	365	235	55,3	48	35	37,1	80	78	2,6	84	12	///

Zonas económicas y países seleccionados	Usos económicos											
	Piezas y accesorios para bienes de capital (PyA)			Bienes de consumo (BC)			Vehículos automotores de pasajeros (VA)			Resto		
	2022*	2021*	Var.	2022*	2021*	Var.	2022*	2021*	Var.	2022*	2021*	Var.
	Millones de dólares		%	Millones de dólares		%	Millones de dólares		%	Millones de dólares		%
<b>Total</b>	<b>2.009</b>	<b>1.488</b>	<b>35,0</b>	<b>1.323</b>	<b>950</b>	<b>39,3</b>	<b>251</b>	<b>331</b>	<b>-24,2</b>	<b>94</b>	<b>67</b>	<b>40,3</b>
Mercosur	378	271	39,5	219	154	42,2	192	267	-28,1	0	0	///
Chile	4	2	100,0	45	27	66,7	-	-	-	0	0	13,8
Resto de ALADI	1	2	-50,0	84	75	12,0	1	7	-85,7	0	0	29,4
SICA	0	0	37,3	1	1	-	-	-	-	0	0	-59,1
USMCA (ex NAFTA) (1)	206	160	28,8	140	103	35,9	17	25	-32,0	0	0	-28,4
Unión Europea (2)	298	259	15,1	242	194	24,7	8	13	-38,5	1	2	-50,0
Reino Unido	14	9	55,6	14	13	7,7	1	0	///	0	0	39,0
Suiza	4	4	-	18	13	38,5	-	-	-	0	0	///
CEI	3	1	200,0	1	1	-	-	-	-	-	0	-100,0
ASEAN	346	266	30,1	100	84	19,0	-	-	-	0	0	14,4
China	548	353	55,2	392	235	66,8	12	9	33,3	0	0	27,2
República de Corea	31	19	63,2	2	2	-	0	1	-67,0	0	0	-16,4
Japón	80	82	-2,4	8	6	33,3	5	8	-37,5	0	0	37,2
India	20	14	42,9	22	15	46,7	15	-	///	0	0	-91,8
Medio Oriente	4	3	33,3	3	7	-57,1	-	-	-	0	0	-95,2
Magreb y Egipto	19	4	375,0	2	3	-33,3	-	-	-	0	0	71,1
SACU	18	12	50,0	0	0	42,2	-	-	-	0	0	-0,9
Oceanía	1	2	-50,0	2	1	100,0	-	-	-	0	0	5,3
Resto del mundo	33	26	26,9	26	18	44,4	1	1	-	93	65	43,1

(1) El USMCA, en vigencia desde el 1 de diciembre de 2020, reemplaza el NAFTA.

(2) Desde febrero de 2020, la Unión Europea quedó conformada con un total de 27 países.

**Nota:** los totales incluyen zonas francas y territorios asociados.

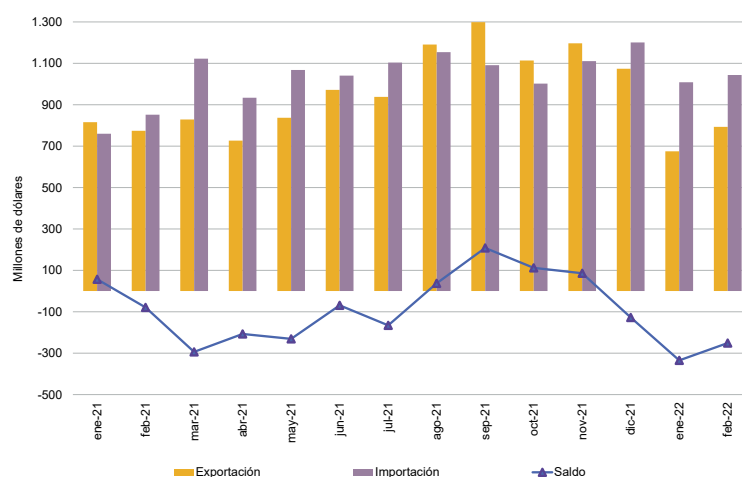
**Fuente:** INDEC, Dirección Nacional de Estadísticas del Sector Externo y Cuentas Internacionales.

**Cuadro 24. Intercambio comercial argentino con Brasil. Enero 2021-febrero 2022**

Período	Exportación		Importación		Saldo	
	2022 <sup>e</sup>	2021 <sup>*</sup>	2022 <sup>*</sup>	2021 <sup>*</sup>	2022 <sup>*</sup>	2021 <sup>*</sup>
Millones de dólares						
Enero	675	816	1.009	760	-335	57
Febrero	793	774	1.044	852	-251	-79
Marzo		829		1.123		-294
Abril		727		934		-207
Mayo		837		1.068		-231
Junio		972		1.041		-69
Julio		938		1.104		-166
Agosto		1.191		1.154		37
Septiembre		1.299		1.091		208
Octubre		1.114		1.002		112
Noviembre		1.197		1.111		86
Diciembre		1.074		1.201		-128

**Nota:** los totales incluyen zonas francas y territorios asociados.

**Fuente:** INDEC, Dirección Nacional de Estadísticas del Sector Externo y Cuentas Internacionales.

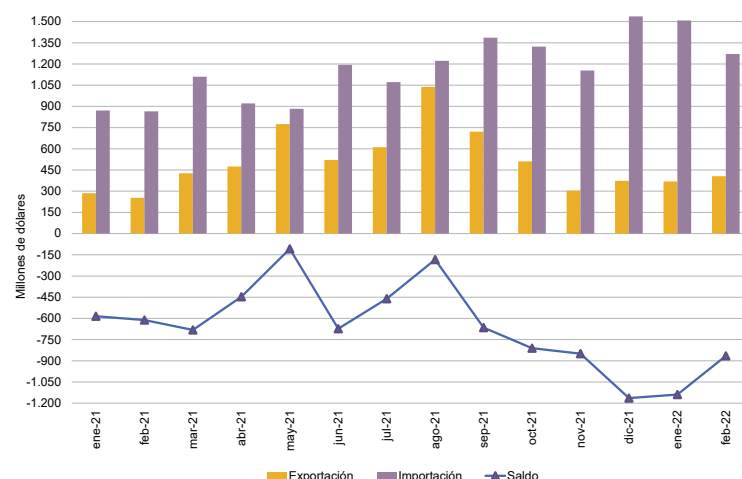


**Cuadro 25. Intercambio comercial argentino con China. Enero 2021-febrero 2022**

Período	Exportación		Importación		Saldo	
	2022 <sup>e</sup>	2021 <sup>*</sup>	2022 <sup>*</sup>	2021 <sup>*</sup>	2022 <sup>*</sup>	2021 <sup>*</sup>
Millones de dólares						
Enero	369	286	1.508	871	-1.139	-585
Febrero	406	253	1.271	865	-865	-612
Marzo		427		1.110		-682
Abril		474		921		-447
Mayo		775		883		-108
Junio		521		1.194		-673
Julio		611		1.072		-461
Agosto		1.038		1.222		-184
Septiembre		721		1.386		-665
Octubre		511		1.323		-811
Noviembre		304		1.154		-850
Diciembre		373		1.537		-1.164

**Nota:** los totales incluyen zonas francas y territorios asociados.

**Fuente:** INDEC, Dirección Nacional de Estadísticas del Sector Externo y Cuentas Internacionales.

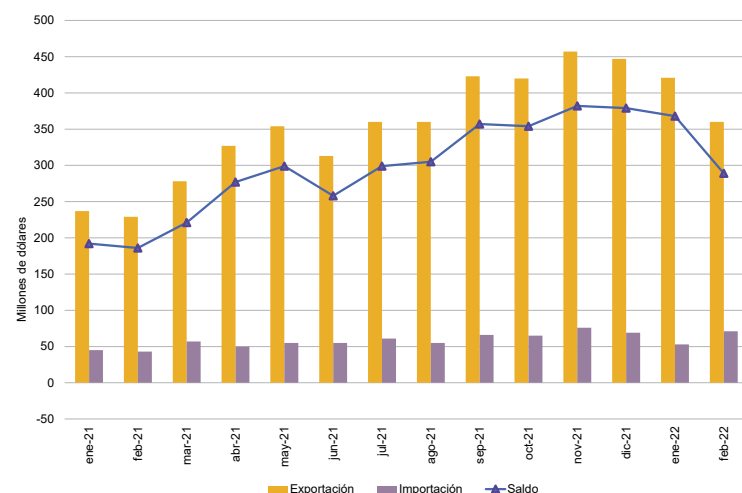


**Cuadro 26. Intercambio comercial argentino con Chile. Enero 2021-febrero 2022**

Período	Exportación		Importación		Saldo	
	2022 <sup>e</sup>	2021 <sup>*</sup>	2022 <sup>*</sup>	2021 <sup>*</sup>	2022 <sup>*</sup>	2021 <sup>*</sup>
Millones de dólares						
Enero	421	237	53	45	368	192
Febrero	360	229	71	43	289	186
Marzo		278		57		221
Abril		327		50		277
Mayo		354		55		299
Junio		313		55		258
Julio		360		61		299
Agosto		360		55		305
Septiembre		423		66		357
Octubre		420		65		354
Noviembre		457		76		382
Diciembre		447		69		379

**Nota:** los totales incluyen zonas francas y territorios asociados.

**Fuente:** INDEC, Dirección Nacional de Estadísticas del Sector Externo y Cuentas Internacionales.

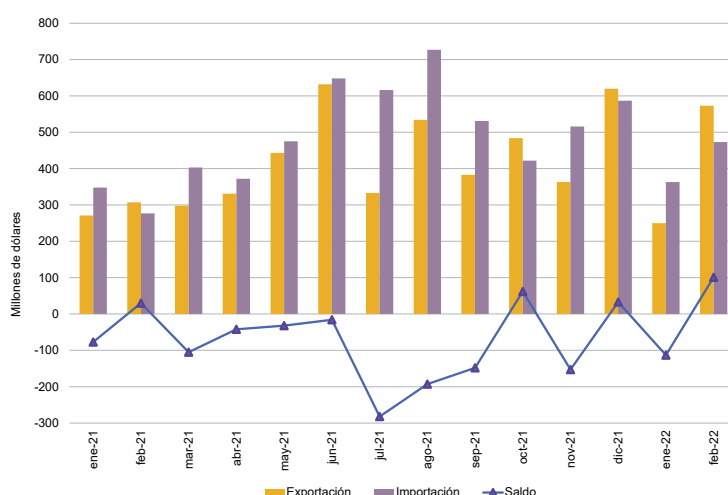


**Cuadro 27. Intercambio comercial argentino con Estados Unidos. Enero 2021-febrero 2022**

Período	Exportación		Importación		Saldo	
	2022 <sup>a</sup>	2021 <sup>*</sup>	2022 <sup>*</sup>	2021 <sup>*</sup>	2022 <sup>*</sup>	2021 <sup>*</sup>
Millones de dólares						
Enero	250	271	363	348	-113	-77
Febrero	573	307	473	277	100	30
Marzo		298		403		-105
Abril		331		372		-42
Mayo		443		475		-32
Junio		632		648		-16
Julio		333		616		-282
Agosto		534		727		-193
Septiembre		383		531		-148
Octubre		484		422		62
Noviembre		363		516		-153
Diciembre		620		587		33

**Nota:** los totales incluyen zonas francas y territorios asociados.

**Fuente:** INDEC, Dirección Nacional de Estadísticas del Sector Externo y Cuentas Internacionales.

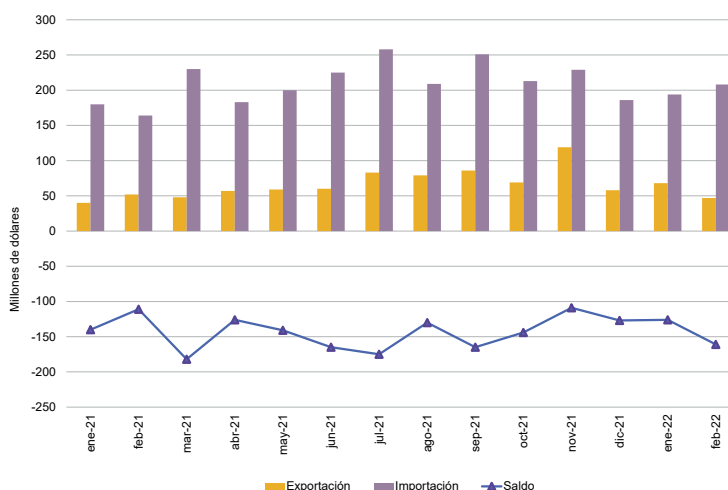


**Cuadro 28. Intercambio comercial argentino con Alemania. Enero 2021-febrero 2022**

Período	Exportación		Importación		Saldo	
	2022 <sup>a</sup>	2021 <sup>*</sup>	2022 <sup>*</sup>	2021 <sup>*</sup>	2022 <sup>*</sup>	2021 <sup>*</sup>
Millones de dólares						
Enero	68	40	194	180	-126	-140
Febrero	47	52	208	164	-161	-111
Marzo		48		230		-182
Abril		57		183		-126
Mayo		59		200		-141
Junio		60		225		-165
Julio		83		258		-175
Agosto		79		209		-130
Septiembre		86		251		-165
Octubre		69		213		-144
Noviembre		119		229		-109
Diciembre		58		186		-127

**Nota:** los totales incluyen zonas francas y territorios asociados.

**Fuente:** INDEC, Dirección Nacional de Estadísticas del Sector Externo y Cuentas Internacionales.

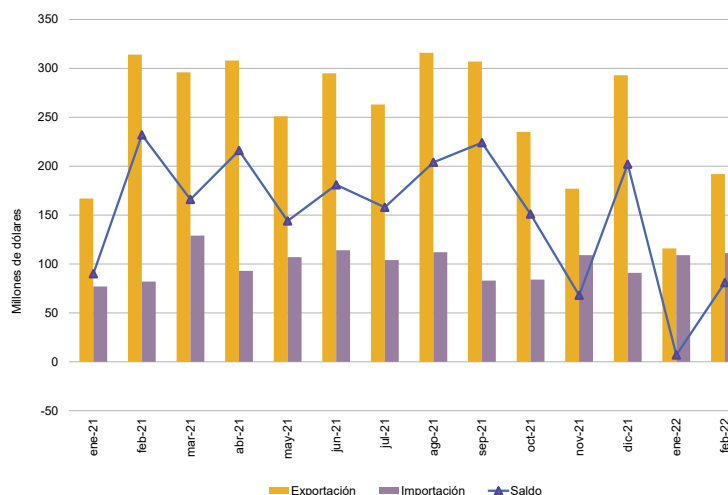


**Cuadro 29. Intercambio comercial argentino con Viet Nam. Enero 2021-febrero 2022**

Período	Exportación		Importación		Saldo	
	2022 <sup>a</sup>	2021 <sup>*</sup>	2022 <sup>*</sup>	2021 <sup>*</sup>	2022 <sup>*</sup>	2021 <sup>*</sup>
Millones de dólares						
Enero	116	167	109	77	7	90
Febrero	192	314	111	82	81	232
Marzo		296		129		166
Abril		308		93		216
Mayo		251		107		144
Junio		295		114		181
Julio		263		104		158
Agosto		316		112		204
Septiembre		307		83		224
Octubre		235		84		151
Noviembre		177		109		68
Diciembre		293		91		202

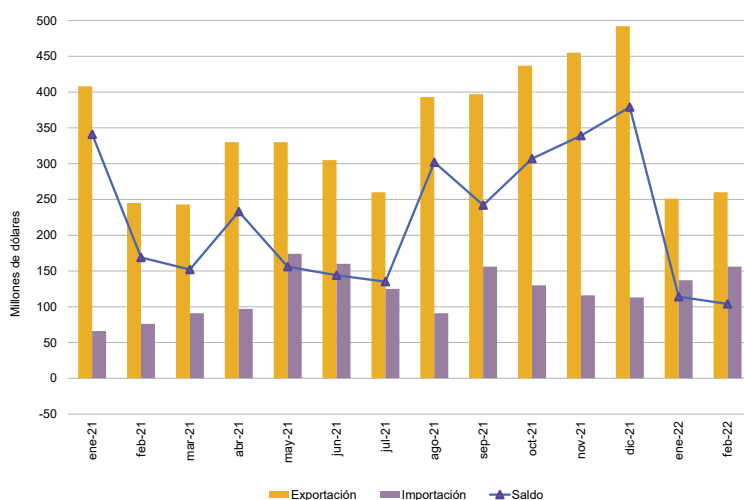
**Nota:** los totales incluyen zonas francas y territorios asociados.

**Fuente:** INDEC, Dirección Nacional de Estadísticas del Sector Externo y Cuentas Internacionales.



**Cuadro 30. Intercambio comercial argentino con India. Enero 2021-febrero 2022**

Periodo	Exportación		Importación		Saldo	
	2022 <sup>e</sup>	2021 <sup>*</sup>	2022 <sup>*</sup>	2021 <sup>*</sup>	2022 <sup>*</sup>	2021 <sup>*</sup>
Millones de dólares						
Enero	251	408	137	66	114	341
Febrero	260	245	156	76	104	169
Marzo		243		91		152
Abril		330		97		233
Mayo		330		174		156
Junio		305		160		144
Julio		260		125		135
Agosto		393		91		302
Septiembre		397		156		242
Octubre		437		130		307
Noviembre		455		116		339
Diciembre		492		113		379



**Nota:** los totales incluyen zonas francas y territorios asociados.

**Fuente:** INDEC, Dirección Nacional de Estadísticas del Sector Externo y Cuentas Internacionales.

**Cuadro 31. Exportaciones a Brasil según principales rubros. Febrero y primer bimestre de 2021 y 2022**

Rubros	Exportaciones a Brasil					
	Febrero			Primer bimestre		
	2022 <sup>e</sup>	2021 <sup>*</sup>	Variación porcentual	2022 <sup>e</sup>	2021 <sup>*</sup>	Variación porcentual
	Millones de dólares		%	Millones de dólares		%
<b>Total</b>	<b>793</b>	<b>774</b>	<b>2,5</b>	<b>1.468</b>	<b>1.590</b>	<b>-7,7</b>
<b>Productos primarios (PP)</b>	<b>146</b>	<b>182</b>	<b>-19,8</b>	<b>325</b>	<b>345</b>	<b>-5,8</b>
Cereales	109	149	-26,8	261	287	-9,1
Hortalizas y legumbres sin elaborar	22	20	10,0	41	33	24,2
Frutas frescas	10	8	25,0	14	15	-6,7
Semillas y frutos oleaginosos	2	2	-	3	4	-25,0
Tabaco sin elaborar	1	s	s	2	s	s
Resto de productos primarios	2	s	s	4	s	s
<b>Manufacturas de origen agropecuario (MOA)</b>	<b>102</b>	<b>100</b>	<b>2,0</b>	<b>201</b>	<b>270</b>	<b>-25,6</b>
Productos de molinería y sus preparaciones	25	22	13,6	61	61	-
Preparados de hortalizas, legumbres y frutas	20	16	25,0	37	31	19,4
Productos lácteos	13	18	-27,8	28	52	-46,2
Grasas y aceites	9	12	-25,0	13	61	-78,7
Pescados y mariscos elaborados	8	7	14,3	13	12	8,3
Resto de MOA	27	25	8,0	49	53	-7,5
<b>Manufacturas de origen industrial (MOI)</b>	<b>476</b>	<b>417</b>	<b>14,1</b>	<b>795</b>	<b>784</b>	<b>1,4</b>
Material de transporte terrestre	280	268	4,5	421	460	-8,5
Materias plásticas y sus manufacturas	51	19	168,4	100	55	81,8
Máquinas y aparatos, material eléctrico	51	42	21,4	93	81	14,8
Productos químicos y conexos	49	40	22,5	90	86	4,7
Metales comunes y sus manufacturas	19	23	-17,4	43	48	-10,4
Resto de MOI	26	25	4,0	48	54	-11,1
<b>Combustibles y energía (CyE)</b>	<b>68</b>	<b>75</b>	<b>-9,3</b>	<b>147</b>	<b>191</b>	<b>-23,0</b>

**Nota:** los totales incluyen la zona franca.

**Fuente:** INDEC, Dirección Nacional de Estadísticas del Sector Externo y Cuentas Internacionales.

Cuadro 32.

Importaciones desde Brasil según usos económicos, grandes categorías económicas y agregados especiales.  
Febrero y primer bimestre de 2021 y 2022

Usos económicos, grandes categorías económicas y agregados especiales	Importaciones desde Brasil					
	Febrero			Primer bimestre		
	2022*	2021*	Variación porcentual	2022*	2021*	Variación porcentual
	Millones de dólares		%	Millones de dólares		%
<b>Total general</b>	<b>1.044</b>	<b>852</b>	<b>22,5</b>	<b>2.054</b>	<b>1.612</b>	<b>27,4</b>
<b>Bienes de capital (BK)</b>	<b>140</b>	<b>113</b>	<b>23,9</b>	<b>257</b>	<b>214</b>	<b>20,1</b>
Bienes de capital, excluidos equipos de transporte	84	58	44,8	166	114	45,6
Computadoras y teléfonos	0	0	///	0	0	///
Equipos de transporte industriales	56	55	1,8	91	99	-8,1
<b>Bienes intermedios (BI)</b>	<b>495</b>	<b>376</b>	<b>31,6</b>	<b>1.040</b>	<b>731</b>	<b>42,3</b>
Alimentos y bebidas básicos fundamentalmente para la industria	6	3	100,0	12	7	71,4
Alimentos y bebidas elaborados fundamentalmente para la industria	9	7	28,6	19	14	35,7
Suministros industriales básicos no especificados en otras partidas	43	79	-45,6	113	119	-5,0
Suministros industriales elaborados no especificados en otras partidas	434	286	51,7	892	589	51,4
Medicamentos	2	2	0,0	5	3	66,7
<b>Combustibles y lubricantes (CyL)</b>	<b>3</b>	<b>3</b>	<b>0,0</b>	<b>7</b>	<b>5</b>	<b>40,0</b>
Combustibles y lubricantes básicos	0	0	-100,0	0	0	-100,0
Combustibles y lubricantes elaborados	3	3	0,0	7	5	40,0
<b>Piezas y accesorios para bienes de capital (PyA)</b>	<b>202</b>	<b>144</b>	<b>40,3</b>	<b>363</b>	<b>259</b>	<b>40,2</b>
Piezas y accesorios para bienes de capital	34	29	17,2	63	50	26,0
Partes y piezas para computadoras y teléfonos	0	0	14,4	0	0	570,3
Piezas y accesorios para equipos de transporte	168	115	46,1	300	209	43,5
<b>Bienes de consumo (BC)</b>	<b>92</b>	<b>68</b>	<b>35,3</b>	<b>194</b>	<b>136</b>	<b>42,6</b>
Alimentos y bebidas básicos fundamentalmente para el hogar	8	5	60,0	14	10	40,0
Alimentos y bebidas elaborados fundamentalmente para el hogar	27	20	35,0	60	43	39,5
Equipos de transporte no industriales	1	1	0,0	5	1	400,0
Artículos de consumo duraderos no especificados en otra partida	4	3	33,3	7	5	40,0
Artículos de consumo semiduraderos no especificados en otra partida	25	14	78,6	47	27	74,1
Artículos de consumo no duraderos no especificados en otra partida	24	22	9,1	54	43	25,6
Medicamentos	3	4	-25,0	8	7	14,3
<b>Vehículos automotores de pasajeros (VA)</b>	<b>112</b>	<b>148</b>	<b>-24,3</b>	<b>192</b>	<b>267</b>	<b>-28,1</b>
<b>Resto</b>	<b>0</b>	<b>0</b>	<b>641,0</b>	<b>0</b>	<b>0</b>	<b>555,5</b>

**Nota:** los totales incluyen la zona franca.

**Fuente:** INDEC, Dirección Nacional de Estadísticas del Sector Externo y Cuentas Internacionales.