

Buenos Aires, 25 de febrero de 2008

Intercambio Comercial Argentino

Datos provisorios del año 2007 y cifras estimadas de enero 2008

1. Presentación de los principales resultados

En el mes de enero de 2008 el intercambio comercial argentino continuó con la tendencia ascendente iniciada hace cinco años. El superávit comercial fue de 1.164 millones de dólares, incrementándose el 167% respecto a igual mes del año anterior.

El valor de las exportaciones durante el mes fue de 5.639 millones de dólares, el 67% mayor al del mes de enero del año anterior, mientras las importaciones alcanzaron los 4.475 millones de dólares, mostrando un incremento del 52%.

El aumento en el valor de las exportaciones fue producto tanto de la suba de los precios como de las cantidades (27% y 31% respectivamente). Se destacaron los mayores embarques de Cereales, Grasas y aceites, y Residuos y desperdicios de la industria alimenticia.

El crecimiento de las importaciones se explicó por el aumento de los volúmenes (41%) y en menor medida, por la suba de los precios (7%). Al igual que el año anterior se destacaron las compras de Bienes intermedios y de Bienes de capital, que en conjunto representaron el 62% del total.

El Mercosur, el principal socio comercial, concentró el 25% de las exportaciones argentinas y el 36% de las compras al exterior. Con respecto a enero del año anterior, las exportaciones argentinas hacia este bloque aumentaron el 73%, mientras que las importaciones provenientes del mismo crecieron el 58%.

Cuadro 1. Intercambio comercial argentino en millones de dólares y variaciones porcentuales. Enero 2007-2008

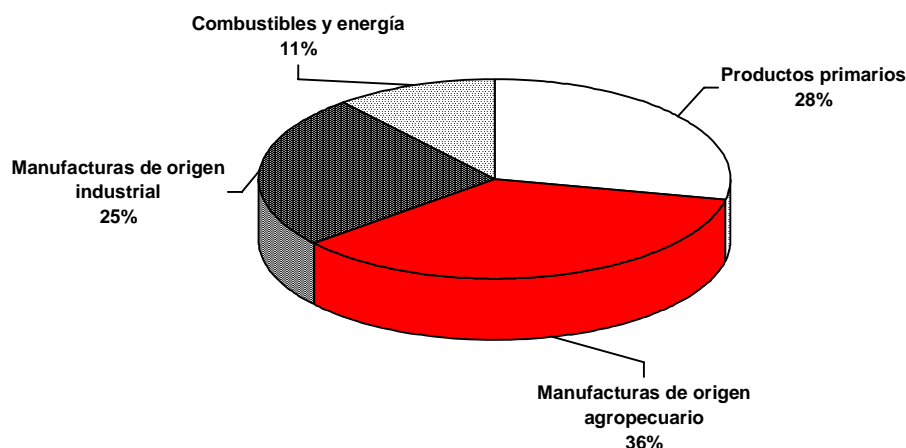
Período	Exportación				Importación				Saldo	
	2007 *	2008 °	Variación porcentual		2007 *	2008 *	Variación porcentual			
			igual período año anterior	acumula- do igual periodo año anterior			igual período año anterior	acumula- do igual periodo año anterior		
									2007 *	2008*
	Millones de U\$S		%		Millones de U\$S		%		Millones de U\$S	
Total	55.933	///	///	///	44.780	///	///	///	11.154	///
Enero	3.386	5.639	67	67	2.950	4.475	52	52	436	1.164
Febrero	3.586				2.791				795	
Marzo	4.174				3.418				755	
Abril	4.293				3.139				1.155	
Mayo	4.870				3.542				1.328	
Junio	4.530				3.580				950	
Julio	4.641				4.124				517	
Agosto	5.023				4.607				416	
Setiembre	4.802				3.963				839	
Octubre	5.539				4.401				1.139	
Noviembre	5.422				4.384				1.039	
Diciembre	5.668				3.882				1.786	

Nota: Los totales por suma pueden no coincidir por redondeo en las cifras parciales.

2. Exportaciones

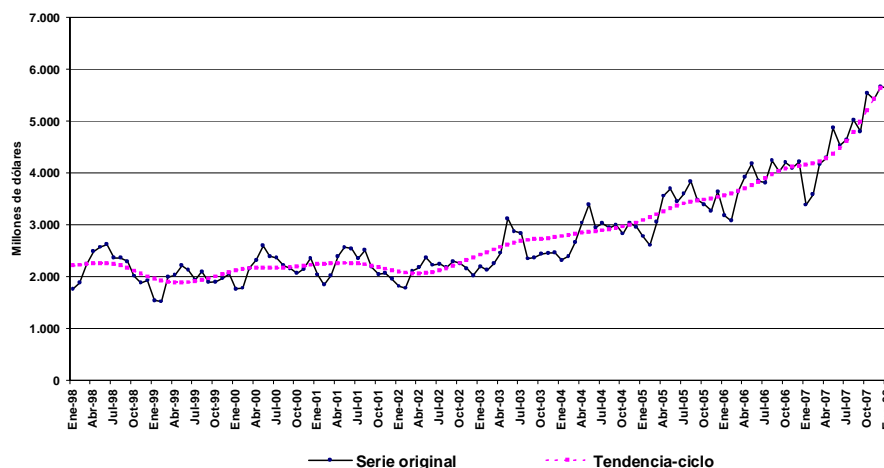
- **Composición por Grandes rubros en enero.** El crecimiento de las exportaciones durante este mes estuvo impulsado por fuertes aumentos en las ventas de los Productos primarios (162%) y las Manufacturas de origen agropecuario (81%), en ambos casos como resultado del aumento de los precios (58% y 25%), y principalmente de las cantidades (65% y 45%, respectivamente). Las mayores exportaciones de las Manufacturas de origen industrial (26%) se debieron a un incremento de los volúmenes (26%), mientras que, por el contrario, en el caso de los Combustibles y energía el crecimiento de las ventas (13%) fue responsabilidad exclusiva del aumento de precios (30%), ya que las cantidades cayeron (-14%) (véase cuadro 6, pág. 8).
- **Principales productos exportados en enero.** Los principales rubros que explicaron durante el mes el incremento de las exportaciones en valor absoluto fueron, en primer lugar, los Cereales, impulsados por el aumento de los precios y cantidades exportadas de trigo hacia Brasil, Argelia, India y Sudáfrica; le siguieron las exportaciones de Grasas y aceites, destacándose los envíos de aceite de soja hacia China, Perú, Irán y Egipto. El crecimiento del rubro se explicó por un aumento de los precios y cantidades vendidas. Las exportaciones de Residuos y desperdicios de la industria alimenticia, fueron impulsadas por el aumento de los precios y las cantidades vendidas de harinas y pellets de soja. Los principales destinos fueron Países Bajos, Sudáfrica, Argelia y Filipinas; le siguieron las exportaciones de Semillas y frutos oleaginosos, en especial por los envíos de porotos de soja a China e Irán. En este rubro se registró un aumento de las cantidades vendidas y de los precios. Dentro de las exportaciones de Material de transporte terrestre, se distinguieron las ventas de vehículos para transporte de personas y mercancías y cajas de cambio a Brasil. Otro rubro que evolucionó positivamente fue Carburantes, destacándose las ventas de naftas hacia Brasil y fuel-oil hacia Puerto Rico y Estados Unidos. Por último, los principales productos exportados en términos de valor absoluto fueron el trigo, los productos del complejo soja, vehículos automóviles terrestres, resto de carburantes, Petróleo crudo, naftas y carne bovina (véase cuadro 5, pág. 8 y cuadro 7 pág. 9).
- **Estructura de las exportaciones en enero.** Las Manufacturas de origen agropecuario y los Productos primarios son los rubros de mayor participación en el total de las exportaciones argentinas, con el 36% y 28% respectivamente.

Gráfico 1. Composición de las exportaciones. Enero 2008



- **Exportaciones desestacionalizadas y tendencia-ciclo.** En términos desestacionalizados se observó en el mes de enero un aumento de las exportaciones respecto al mes anterior del 10,4%. La tendencia-ciclo¹ por su parte, aumentó el 3,2% con respecto al mes anterior (véase cuadros 2 y 3, pág. 7 y gráfico 2).

Gráfico 2. Tendencia-ciclo de las exportaciones en millones de dólares. Enero 1998-enero 2008

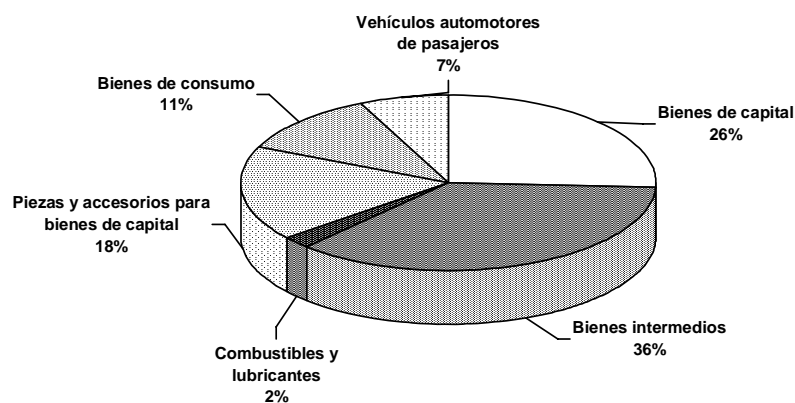


3. Importaciones

- **Importaciones por Uso económico en enero.** Todos los Usos económicos aumentaron respecto al mismo mes del año anterior, excepto Combustibles y lubricantes. En términos absolutos, el mayor aumento se dio en las importaciones de Bienes intermedios que también resultaron el principal uso de importación. Esto se debió al aumento conjunto de los precios y las cantidades importadas (20%) en ambos casos. Dentro de éste sobresalieron las compras de insumos para la agroindustria (porotos de soja, fosfato monoamónico y diamónico), tubos soldados utilizados en oleoductos y/o gasoductos, minerales de hierro para la industria siderúrgica y alúmina calcinada para la industria metalúrgica. Le siguió en importancia el crecimiento en valor absoluto de las importaciones de Bienes de capital -segundo uso de importación- que aumentó el 70%. Dentro del rubro se destacaron las compras de aviones -ingresados temporalmente por más de 365 días-, teléfonos celulares, vehículos para transporte de mercancías y cosechadoras-trilladoras. Luego se destacaron las importaciones de Piezas y accesorios para bienes de capital impulsadas por las compras de turbinas de gas, partes de calderas de vapor y partes y accesorios de carrocerías de vehículos automóviles. Las importaciones de Bienes de consumo se incrementaron el 50% por las mayores compras de motocicletas, funguicidas, juegos activados con monedas o fichas, libros, folletos e impresos similares y manufacturas de plástico. Las importaciones de Vehículos automotores de pasajeros crecieron (101%), particularmente las provenientes de Brasil. Por último, las importaciones de Combustibles y lubricantes disminuyeron el 19%, por las menores compras de hulla bituminosa y gas natural en estado gaseoso. En términos de valor absoluto, los vehículos para transporte de personas, aviones -ingresados temporalmente por más de 365 días-, aparatos de telefonía celular, porotos de soja, partes y accesorios para el complejo automotriz, vehículos para transporte de mercancías, cosechadoras -trilladoras e insumos para la industria agrícola fueron los más significativos en el mes de enero de 2008 (véase cuadro 10, pág. 10).
- **Estructura de las importaciones en enero.** Los productos que se importaron en calidad de Bienes intermedios representaron el 36% de las importaciones argentinas, en tanto Bienes de capital fue el uso que le siguió en importancia con el 26%.

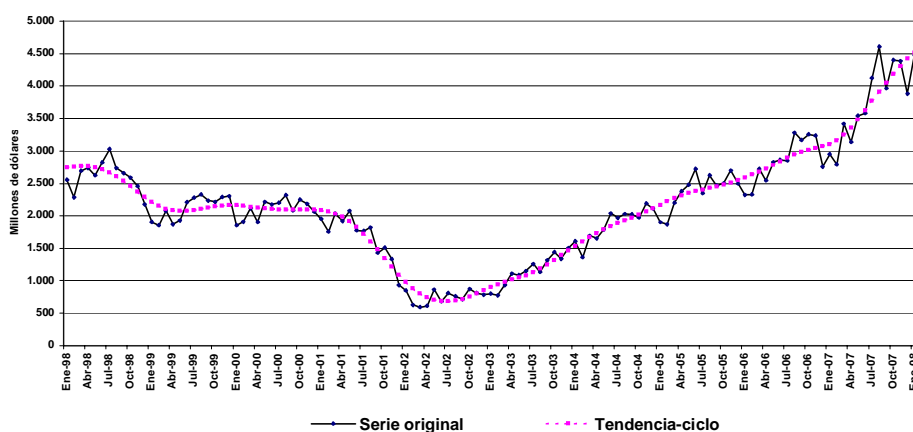
¹ Véase la nota metodológica en página 14.

Gráfico 3. Composición de las importaciones. Enero 2008



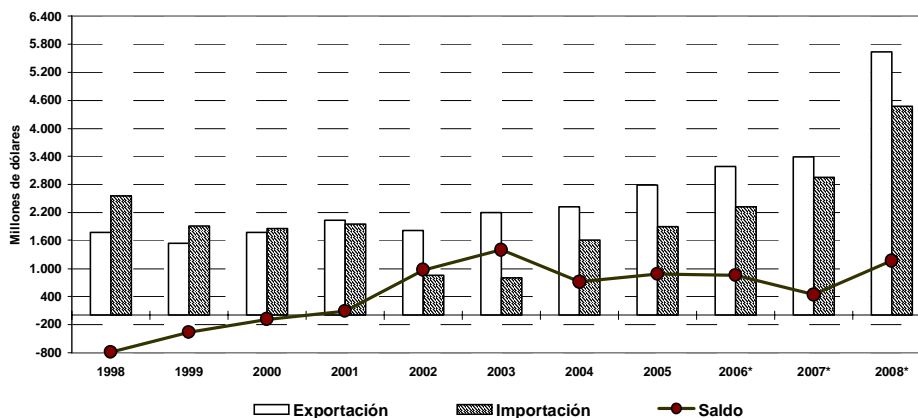
- **Importaciones desestacionalizadas y tendencia-ciclo.** El valor desestacionalizado del mes de enero mostró un aumento del 11,7% respecto al mes anterior. Por su parte, la tendencia-ciclo¹ registró una variación porcentual del 2,2% respecto al mes anterior (véase cuadros 8 y 9, pág.10 y gráfico 4).

Gráfico 4. Tendencia-ciclo de las importaciones en millones de dólares. Enero 1998-enero 2008



4. Intercambio Comercial según zonas económicas

Gráfico 5. Intercambio comercial argentino en millones de dólares. Enero 1998-2008



¹ Véase la nota metodológica en página 14.

- **Mercosur.** Las exportaciones del mes de enero hacia este bloque, principal socio comercial, crecieron en todos los rubros, destacándose las ventas de Productos primarios, particularmente de trigo hacia Brasil y las Manufacturas de origen industrial, donde sobresalieron las ventas de Material de transporte terrestre. Las importaciones provenientes del Mercosur se incrementaron, sobresaliendo los Bienes intermedios (tubos soldados utilizados para oleoductos y/o gasoductos, alúmina calcinada, semielaborados de hierro o acero sin alear y mineral de hierro de Brasil y porotos de soja de Paraguay), Bienes de capital (vehículos para transporte de mercancías y chasis con motor y cabina para transporte de mercancías) y Vehículos automotores de pasajeros y Piezas y accesorios para bienes de capital, ambos provenientes de Brasil. El intercambio con este bloque arrojó un saldo comercial negativo de 206 millones de dólares.
- **ASEAN, Corea Republicana, China, Japón e India.** El intercambio con el bloque -tercero en importancia- registró un saldo negativo de u\$s 184 millones. Las exportaciones hacia este bloque aumentaron principalmente por las ventas de Manufacturas de origen agropecuario, en especial aceite de soja hacia China y de Productos primarios, porotos de soja a China y trigo a India. Las importaciones desde este origen aumentaron principalmente por las compras de Bienes intermedios (fosfato diamónico y productos planos de hierro o acero sin alear de China y ácido sulfúrico de India), Bienes de capital (remolcadores y barcos empujadores y máquinas de sondeo rotativas de China, grúas de pórtico y generadores de corriente alternativa de Japón) y Bienes de consumo (proyectores de imagen fija y medicamentos de Japón y motocicletas de China).
- **Unión Europea.** En el mes de enero el intercambio comercial con este bloque se ubicó en el segundo lugar, arrojando un saldo comercial de 289 millones de dólares. Las exportaciones se incrementaron el 63% por las mayores ventas de Manufacturas de origen agropecuario, sobresaliendo las harinas y pellets de soja hacia Países Bajos, Reino Unido y Alemania, aceite de soja hacia Reino Unido, Francia y Países Bajos y carne bovina hacia Alemania. Le siguieron las exportaciones de Productos primarios y Combustibles y energía (propano licuado a Francia y España y butano licuado a Francia). Las importaciones aumentaron particularmente por las mayores compras de Bienes de capital (locomotoras diesel eléctricas de Francia y grupos electrógenos de Reino Unido y Francia) y Bienes intermedios (otros compuestos heterocíclicos de Alemania y productos inmunológicos preparados como medicamentos de Dinamarca).
- **NAFTA.** Las importaciones desde este bloque aumentaron el 73% con respecto a igual mes del año anterior, en especial Bienes de capital (aviones -ingresados temporalmente por más de 365 días- y locomotoras diesel eléctricas de Estados Unidos). Contribuyeron además las mayores importaciones de Bienes intermedios (hidrocarburos acíclicos no saturados y fosfato diamónico de Estados Unidos) y Piezas y accesorios para bienes de Capital (turbinas de gas y partes de columnas de destilación o rectificación de Estados Unidos). Las exportaciones hacia este bloque aumentaron (36%), debido a las mayores ventas de Combustibles y energía, en especial de Petróleo crudo y fuel-oil hacia Estados Unidos.
- **Chile.** Las exportaciones aumentaron en el mes de enero el 3%, consecuencia de las mayores ventas de las Manufacturas de origen industrial y las Manufacturas de origen agropecuario que lograron compensar la disminución en los envíos de Combustibles y energía. El superávit comercial alcanzó los u\$s 299 millones.

Por último, los principales destinos en términos de valor absoluto de las exportaciones en enero fueron: Brasil, Estados Unidos, Chile, China y Países Bajos. Los principales países de origen de las importaciones fueron: Brasil, Estados Unidos, China, Alemania y México. (véase cuadro 11 y 12 pág. 11 y cuadro 13 pág.12).

- **Estructura del Intercambio comercial en enero.** En los gráficos 6 y 7 se puede apreciar la participación de los diferentes socios comerciales en las exportaciones argentinas y la de los principales proveedores.

Gráfico 6. Exportaciones según destino. Enero 2008

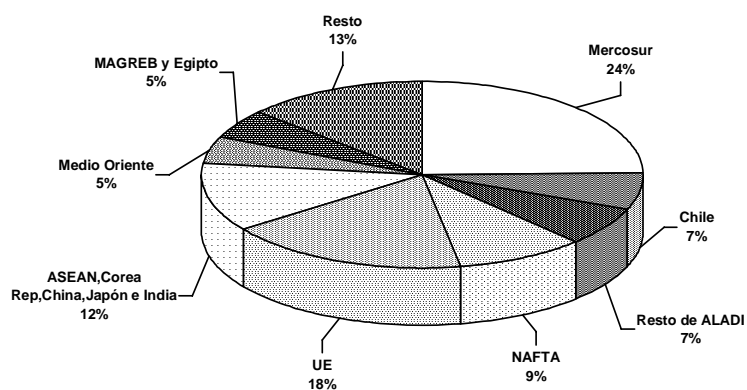
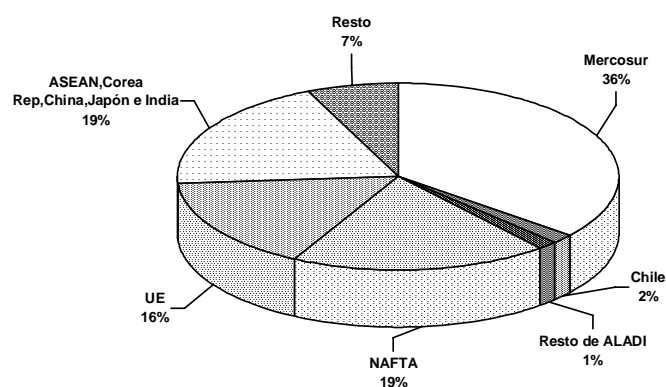


Gráfico 7. Importaciones según origen. Enero 2008



Cuadro 2. Exportaciones mensuales en millones de dólares, serie desestacionalizada. Enero 1998-enero 2008

Años	Enero	Febrero	Marzo	Abril	Mayo	Junio	Julio	Agosto	Sep- tiembre	Octubre	Noviem- bre	Diciem- bre
Millones de U\$S												
1998	2.140	2.283	2.231	2.298	2.194	2.359	2.232	2.216	2.311	2.111	2.024	2.033
1999	1.859	1.840	1.995	1.879	1.898	1.907	1.831	1.979	1.899	1.987	2.083	2.152
2000	2.093	2.140	2.174	2.158	2.229	2.150	2.241	2.107	2.159	2.164	2.257	2.469
2001	2.381	2.196	2.058	2.236	2.197	2.314	2.229	2.409	2.186	2.130	2.159	2.048
2002	2.077	2.103	2.170	2.039	2.025	2.051	2.123	2.088	2.278	2.334	2.241	2.120
2003	2.485	2.496	2.333	2.304	2.692	2.707	2.700	2.261	2.347	2.511	2.544	2.561
2004	2.614	2.805	2.760	2.852	2.947	2.823	2.913	2.815	2.983	2.888	3.137	3.040
2005	3.123	3.047	3.160	3.358	3.235	3.352	3.489	3.658	3.477	3.439	3.346	3.681
2006	3.546	3.607	3.745	3.713	3.692	3.758	3.719	4.015	4.052	4.224	4.168	4.218
2007	3.753	4.197	4.266	4.097	4.343	4.453	4.562	4.754	4.841	5.532	5.504	5.632
2008	6.215											

Cuadro 3. Exportaciones mensuales en millones de dólares, tendencia-ciclo. Enero 1998-enero 2008

Años	Enero	Febrero	Marzo	Abril	Mayo	Junio	Julio	Agosto	Sep- tiembre	Octubre	Noviem- bre	Diciem- bre
Millones de U\$S												
1998	2.214	2.226	2.239	2.252	2.261	2.260	2.245	2.215	2.171	2.116	2.059	2.004
1999	1.957	1.922	1.899	1.887	1.885	1.893	1.909	1.933	1.966	2.004	2.046	2.086
2000	2.121	2.147	2.163	2.171	2.171	2.168	2.166	2.169	2.178	2.193	2.210	2.226
2001	2.239	2.249	2.255	2.259	2.262	2.261	2.253	2.237	2.212	2.182	2.150	2.121
2002	2.096	2.077	2.065	2.061	2.068	2.086	2.117	2.158	2.208	2.262	2.316	2.369
2003	2.420	2.471	2.521	2.570	2.616	2.655	2.686	2.707	2.721	2.731	2.742	2.759
2004	2.780	2.804	2.827	2.847	2.864	2.879	2.894	2.912	2.935	2.965	3.001	3.042
2005	3.088	3.141	3.199	3.258	3.317	3.369	3.412	3.444	3.467	3.486	3.507	3.533
2006	3.565	3.603	3.648	3.701	3.760	3.827	3.899	3.971	4.034	4.083	4.117	4.138
2007	4.157	4.182	4.223	4.284	4.369	4.480	4.620	4.790	4.987	5.203	5.425	5.635
2008	5.815											

Cuadro 4. Variación porcentual con respecto al mismo período del año anterior de los valores, precios y cantidades de las exportaciones e importaciones. Enero 2008

Rubros	Variación porcentual respecto a igual período de 2007		
	Valor	Precio	Cantidad
Exportación	67	27	31
Productos primarios	162	58	65
Manufacturas de origen agropecuario	81	25	45
Manufacturas de origen industrial	26	1	26
Combustibles y energía	13	30	-14
Importación	52	7	41
Bienes de capital	70	1	67
Bienes intermedios	45	20	20
Combustibles y lubricantes	-19	54	-47
Piezas y accesorios para bienes de capital	48	2	45
Bienes de consumo, incluido vehículos automotores de pasajeros	66	10	51
Bienes de consumo	50	.	.
Vehículos automotores de pasajeros	101	.	.
Resto	-13	.	.

Cuadro 5. Diferencias de valor significativas en la exportación de algunos productos seleccionados, en millones de dólares. Enero 2007-2008

Productos seleccionados	Enero		Diferencias absolutas
	2007*	2008*	
	Millones de U\$S		%
Total Exportaciones	3.386	5.639	2.253
Total de productos seleccionados	1.630	3.460	1.830
Trigo, excluido duro, excluido para siembra	245	1.022	777
Aceite de soja, en bruto incluso desgomado	109	542	433
Harina y "pellets" de la extracción de aceite de soja	383	611	228
Porotos de soja, excluido para siembra	6	205	199
Vehículos automóviles para el transporte de personas	61	157	96
Fuel-oil	30	85	55
Petróleo crudo	118	167	49
Naftas	79	128	49
Carne bovina deshuesada, refrigerada y congelada	71	115	44
Aceite de girasol, en bruto	21	58	37
Vehículos automóviles para el transporte de mercancías	67	93	26
Gasolinas	66	19	-47
Tubos y perfiles huecos sin costura de hierro o acero	112	74	-38
Maíz, excluido para siembra, en grano	58	22	-36
Gas de petróleo y demás hidrocarburos gaseosos	152	121	-31
Leche entera en polvo	52	41	-11
Resto	1.756	2.179	423

Cuadro 6. Exportaciones e importaciones en millones de dólares, según Grandes rubros y Uso económico y variación porcentual. Enero 2007-2008

Rubros	Enero		
	2007*	2008*	Variación porcentual
	Millones de U\$S		%
EXPORTACIÓN			
Total	3.386	5.639	67
Productos primarios	608	1.591	162
Manufacturas de origen agropecuario	1.108	2.010	81
Manufacturas de origen industrial	1.114	1.409	26
Combustibles y energía	557	628	13
Usos	Enero		
	2007*	2008*	Variación porcentual
	Millones de U\$S		%
IMPORTACIÓN			
Total	2.950	4.475	52
Bienes de capital	684	1.160	70
Bienes intermedios	1.116	1.613	45
Combustibles y lubricantes	120	97	-19
Piezas y accesorios para bienes de capital	531	784	48
Bienes de consumo	336	504	50
Vehículos automotores de pasajeros	154	309	101
Resto	8	7	-13

Cuadro 7. Exportaciones en millones de dólares y variación porcentual, según principales rubros. Enero 2007-2008

Rubros	Enero		Variación porcentual
	2007*	2008*	
	Millones de U\$S		%
Total	3.386	5.639	67
Productos primarios	608	1.591	162
Animales vivos	2	3	50
Pescados y mariscos sin elaborar	41	30	-27
Miel	10	7	-30
Hortalizas y legumbres sin elaborar	33	51	55
Frutas frescas	66	72	9
Cereales	325	1.096	237
Semillas y frutos oleaginosos	20	225	///
Tabaco sin elaborar	8	4	-50
Lanas sucias	7	7	-
Fibra de algodón	1	--	-88
Mineral de cobre y sus concentrados	85	88	4
Resto de productos primarios	11	9	-18
Manufacturas de origen agropecuario (MOA)	1.108	2.010	81
Carnes y sus preparados	115	177	54
Pescados y mariscos elaborados	29	31	7
Productos lácteos	85	85	-
Otros productos de origen animal	4	7	75
Frutas secas o procesadas	6	6	-
Café, té, yerba mate y especias	5	7	40
Productos de molinería	22	43	95
Grasas y aceites	169	679	302
Azúcar y artículos de confitería	12	12	-
Preparados de hortalizas, legumbres y frutas	50	60	20
Bebidas, líquidos alcohólicos y vinagre	40	50	25
Residuos y desperdicios de la ind. alimenticia	414	662	60
Extractos, curtientes y tintóreos	6	4	-33
Pieles y cueros	69	73	6
Lanas elaboradas	11	18	64
Resto de MOA	70	94	34
Manufacturas de origen industrial (MOI)	1.114	1.409	26
Productos químicos y conexos	227	295	30
Materias plásticas y sus manufacturas	101	112	11
Caucho y sus manufacturas	27	25	-7
Manufacturas de cuero, marroquinería	8	9	13
Papel, cartón, impresos y publicaciones	54	53	-2
Textiles y confecciones	23	23	-
Calzado y sus partes componentes	3	2	-33
Manufacturas de piedra, yeso, vidrio	13	13	-
Piedras, metales preciosos, monedas	58	55	-5
Metales comunes y sus manufacturas	217	186	-14
Máquinas y aparatos, material eléctrico	122	150	23
Material de transporte terrestre	205	350	71
Vehíc. de navegación aérea, marítima y fluvial	18	97	439
Resto de MOI	37	37	-
Combustibles y energía	557	628	13
Petróleo crudo	118	167	42
Carburantes	247	319	29
Grasas y aceites lubricantes	15	13	-13
Gas de petróleo y otros hidrocarburos	152	121	-20
Energía eléctrica	17	5	-71
Resto de combustibles	8	4	-50

Cuadro 8. Importaciones mensuales en millones de dólares. Serie desestacionalizada. Enero 1998-enero 2008

Años	Enero	Febrero	Marzo	Abril	Mayo	Junio	Julio	Agosto	Sep- tiembre	Octubre	Noviem- bre	Diciem- bre
Millones de U\$S												
1998	2.762	2.581	2.753	2.767	2.731	2.713	2.762	2.612	2.562	2.466	2.413	2.253
1999	2.194	2.150	2.063	1.903	2.013	2.101	2.106	2.147	2.135	2.167	2.170	2.359
2000	2.132	2.155	2.081	2.072	2.103	2.043	2.121	2.074	2.053	2.132	2.064	2.250
2001	2.083	2.010	2.073	2.022	1.958	1.719	1.653	1.617	1.501	1.345	1.232	1.106
2002	981	881	802	536	722	687	650	650	718	722	778	864
2003	924	1.027	1.036	1.132	1.015	1.063	1.120	1.104	1.250	1.292	1.374	1.512
2004	1.815	1.684	1.640	1.675	1.804	1.867	1.918	1.919	1.968	1.969	2.067	2.122
2005	2.184	2.143	2.239	2.376	2.406	2.532	2.357	2.409	2.407	2.472	2.560	2.604
2006	2.524	2.623	2.651	2.720	2.676	2.659	2.854	3.050	3.192	3.132	3.097	2.972
2007	3.082	3.113	3.423	3.245	3.400	3.461	4.049	4.369	4.068	4.195	4.249	4.128
2008	4.609											

Cuadro 9. Importaciones mensuales en millones de dólares. Serie de la tendencia-ciclo¹. Enero 1998-enero 2008

Años	Enero	Febrero	Marzo	Abril	Mayo	Junio	Julio	Agosto	Sep- tiembre	Octubre	Noviem- bre	Diciem- bre
Millones de U\$S												
1998	2.743	2.759	2.766	2.761	2.744	2.714	2.669	2.610	2.537	2.456	2.371	2.288
1999	2.213	2.152	2.108	2.081	2.071	2.074	2.088	2.107	2.127	2.145	2.157	2.162
2000	2.159	2.149	2.136	2.121	2.109	2.100	2.095	2.092	2.092	2.093	2.093	2.090
2001	2.082	2.064	2.032	1.982	1.913	1.826	1.722	1.605	1.479	1.348	1.217	1.092
2002	978	881	802	745	707	686	682	692	717	754	800	850
2003	899	944	982	1.015	1.047	1.083	1.128	1.183	1.246	1.317	1.390	1.464
2004	1.535	1.604	1.671	1.733	1.790	1.842	1.887	1.929	1.970	2.014	2.061	2.113
2005	2.168	2.222	2.272	2.316	2.352	2.381	2.405	2.427	2.451	2.479	2.512	2.549
2006	2.590	2.632	2.678	2.726	2.779	2.834	2.889	2.939	2.981	3.013	3.039	3.067
2007	3.105	3.163	3.245	3.354	3.482	3.622	3.767	3.910	4.049	4.181	4.305	4.418
2008	4.515											

Cuadro 10. Importaciones en millones de dólares y variación porcentual, según principales usos. Enero 2007-2008

Usos	Enero		
	2007*	2008*	Variación porcentual
Millones de U\$S			
Total general	2.950	4.475	52
Bienes de capital	684	1.160	70
Bienes de capital (excepto el equipo de transporte)	580	822	42
Equipo de transporte, industrial	104	338	225
Bienes intermedios	1.116	1.613	45
Suministros industriales	1.068	1.506	41
Alimentos y bebidas, destinados a la industria	49	107	118
Combustibles y lubricantes básicos y elaborados	120	97	-19
Piezas y accesorios para bienes de capital	531	784	48
Bienes de consumo	336	504	50
Bienes de consumo no especificados duraderos	57	89	56
Bienes de consumo no especificados semiduraderos	89	124	39
Bienes de consumo no especificados no duraderos	116	171	47
Alimentos y bebidas básicos para el hogar	9	16	78
Alimentos y bebidas elaborados para el hogar	38	59	55
Materiales de transporte y accesorios -no industriales	27	44	63
Vehículos automotores de pasajeros	154	309	101
Resto	8	7	-13

¹ Véase la nota metodológica en página 14.

Cuadro 11. Balanza comercial en millones de dólares, por zonas económicas y países seleccionados. Enero 2008 y variación porcentual respecto a igual mes de 2007

Zonas económicas y países seleccionados	Enero 2008				
	Exportación		Importación		Saldo
	Millones de U\$S	%	Millones de U\$S	%	Millones de U\$S
Total	5.639	67	4.475	52	1.164
Mercosur	1.389	73	1.595	58	-206
Chile	373	3	73	35	299
Resto de ALADI	368	37	57	14	311
NAFTA	530	36	846	73	-316
UE	1.004	63	715	25	289
ASEAN, Corea Rep, China, Japón e India	680	78	864	51	-184
Medio Oriente	268	244	13	-7	255
MAGREB y Egipto	278	220	18	///	260
Resto	749	87	294	56	455

Cuadro 12. Exportaciones en millones de dólares y variación porcentual, por Grandes rubros según zonas económicas y países seleccionados. Enero 2007-2008

Zonas económicas y países seleccionados	Grandes rubros														
	Total			Productos primarios			Manufacturas de origen agropecuario			Manufacturas de origen industrial			Combustibles y energía		
	Enero			Enero			Enero			Enero			Enero		
	2007*	2008*	Variación porcentual	2007*	2008*	Variación porcentual	2007*	2008*	Variación porcentual	2007*	2008*	Variación porcentual	2007*	2008*	Variación porcentual
	Millones de U\$S		%	Millones de U\$S		%	Millones de U\$S		%	Millones de U\$S		%	Millones de U\$S		%
Total	3.386	5.639	67	608	1.591	162	1.108	2.010	81	1.114	1.409	26	557	628	13
Mercosur	802	1.389	73	173	470	172	88	128	45	386	600	55	155	190	23
Chile	362	373	3	33	38	15	63	88	40	126	203	61	140	43	-69
Resto de ALADI	269	368	37	50	93	86	68	148	118	133	122	-8	18	5	-72
NAFTA	389	530	36	24	15	-38	91	81	-11	163	182	12	112	253	126
UE	617	1.004	63	116	164	41	407	690	70	93	113	22	1	37	///
ASEAN	105	165	57	25	62	148	65	94	45	14	9	-36	-	--	///
China ⁽¹⁾	132	375	184	3	133	///	69	232	236	9	10	11	51	-	-100
Corea Republicana	65	19	-71	37	2	-95	26	15	-42	2	2	-	-	-	-
Japón	60	34	-43	49	16	-67	10	9	-10	1	8	///	-	-	-
India	20	88	340	1	60	///	18	26	44	2	2	-	-	-	-
Medio Oriente	78	268	244	23	132	474	40	113	183	16	24	50	-	-	-
MAGREB y Egipto	87	278	220	12	121	///	35	140	300	40	17	-58	-	-	-
Resto	400	749	87	62	286	361	128	245	91	130	118	-9	80	99	24

⁽¹⁾ Incluye Hong Kong y Macao.

Cuadro 13. Importaciones en millones de dólares y variación porcentual por Uso económico, según zonas económicas y países seleccionados. Enero 2007-2008

Zonas económicas y países seleccionados	Usos											
	Total			Bienes de capital			Bienes intermedios			Combustibles y lubricantes		
	2007*	2008*	Variación porcentual	2007*	2008*	Variación porcentual	2007*	2008*	Variación porcentual	2007*	2008*	Variación porcentual
	Millones de U\$S		%	Millones de U\$S		%	Millones de U\$S		%	Millones de U\$S		%
Total	2.950	4.475	52	684	1.160	70	1.116	1.613	45	120	97	-19
MERCOSUR	1.012	1.595	58	163	280	72	461	677	47	26	39	50
Chile	54	73	35	2	3	50	38	49	29	3	5	67
Resto de ALADI	50	57	14	--	1	161	21	20	-5	16	16	-
NAFTA	489	846	73	183	395	116	173	235	36	24	13	-46
UE	570	715	25	149	204	37	186	221	19	9	9	-
ASEAN	91	112	23	22	26	18	25	29	16	--	--	32
China ⁽¹⁾	330	546	65	98	153	56	104	190	83	--	--	///
Corea Republicana	39	54	38	8	15	88	15	18	20	--	1	///
Japón	88	110	25	29	35	21	21	21	-	--	--	56
India	24	42	75	1	3	200	17	28	65	--	--	///
Medio Oriente	14	13	-7	2	4	100	2	3	50	5	--	-100
MAGREB y Egipto	2	18	///	--	--	-87	2	17	///	-	-	-
Resto	188	294	56	28	41	46	52	104	100	36	15	-58

Zonas económicas y países seleccionados	Usos											
	Piezas y accesorios para bienes de capital			Bienes de consumo			Vehículos automotores de pasajeros			Resto		
	2007*	2008*	Variación porcentual	2007*	2008*	Variación porcentual	2007*	2008*	Variación porcentual	2007*	2008*	Variación porcentual
	Millones de U\$S		%	Millones de U\$S		%	Millones de U\$S		%	Millones de U\$S		%
Total	531	784	48	336	504	50	154	309	101	8	7	-13
Mercosur	153	242	58	96	145	51	112	211	88	--	--	-34
Chile	3	5	67	8	11	38	--	-	-100	-	-	-
Resto de ALADI	1	2	100	12	18	50	--	-	-100	-	-	-
NAFTA	63	121	92	36	49	36	10	33	230	--	--	///
UE	153	166	8	55	81	47	19	35	84	--	--	-52
ASEAN	22	25	14	21	32	52	--	-	-100	-	-	-
China ⁽¹⁾	51	68	33	76	130	71	2	5	150	--	--	///
Corea Republicana	8	7	-13	4	3	-25	4	9	125	-	-	-
Japón	27	31	15	7	9	29	4	15	275	-	-	-
India	3	6	100	3	4	33	--	--	52	-	-	-
Medio Oriente	1	1	-	3	5	67	-	-	-	--	-	-100
MAGREB y Egipto	--	--	9	--	--	-34	-	-	-	-	-	-
Resto	47	109	132	15	18	20	3	1	-67	8	7	-13

(1) Incluye Hong Kong y Macao.

Cuadro 14. Exportaciones a Brasil en millones de dólares y variación porcentual, según principales rubros. Enero 2007-2008

Rubros	Exportaciones a Brasil		
	Enero		
	2007*	2008*	Variación porcentual
	Millones de U\$S		%
Total	648	1.206	86
Productos primarios	167	465	178
Animales vivos	--	--	--
Pescados y mariscos sin elaborar	1	1	-
Miel	--	-	-100
Hortalizas y legumbres sin elaborar	11	21	91
Frutas frescas	14	13	-7
Cereales	138	427	209
Semillas y frutos oleaginosos	1	1	-
Tabaco sin elaborar	--	--	-87
Lanas sucias	-	-	-
Fibra de algodón	1	-	-100
Mineral de cobre y sus concentrados	-	-	-
Resto de productos primarios	1	2	100
Manufacturas de origen agropecuario (MOA)	67	97	45
Carnes y sus preparados	3	7	133
Pescados y mariscos elaborados	7	9	29
Productos lácteos	10	10	-
Otros productos de origen animal	--	--	-22
Frutas secas o procesadas	1	1	-
Café, té, yerba mate y especias	--	--	71
Productos de molinería	14	31	121
Grasas y aceites	2	4	100
Azúcar y artículos de confitería	--	1	32
Preparados de hortalizas, legumbres y frutas	11	12	9
Bebidas, líquidos alcohólicos y vinagre	1	1	-
Residuos y desperdicios de la ind.alimenticia	--	--	43
Extractos, curtientes y tintóreos	--	--	-52
Pieles y cueros	2	3	50
Lanas elaboradas	--	--	///
Resto de MOA	15	17	13
Manufacturas de origen industrial (MOI)	288	478	66
Productos químicos y conexos	71	75	6
Materias plásticas y sus manufacturas	50	58	16
Caucho y sus manufacturas	13	13	-
Manufacturas de cuero, marroquinería	--	--	23
Papel, cartón, impresos y publicaciones	12	15	25
Textiles y confecciones	11	10	-9
Calzado y sus partes componentes	--	--	112
Manufacturas de piedra, yeso, vidrio	1	2	100
Piedras, metales preciosos, monedas	-	--	///
Metales comunes y sus manufacturas	14	26	86
Máquinas y aparatos, material eléctrico	31	47	52
Material de transporte terrestre	81	225	178
Vehíc.de navegación aérea, marítima y fluvial	--	--	-21
Resto de MOI	5	6	20
Combustibles y energía	125	166	33
Petróleo crudo	-	-	-
Carburantes	81	127	57
Grasas y aceites lubricantes	3	5	67
Gas de petróleo y otros hidrocarburos	41	34	-17
Energía eléctrica	-	-	-
Resto de combustibles	--	--	-23

Cuadro 15. Importaciones desde Brasil en millones de dólares y variación porcentual, por Uso económico. Enero 2007-2008

Usos	Importaciones desde Brasil		
	Enero		
	2007 *	2008 *	Variación porcentual
	Millones de U\$S		%
Total	920	1.433	56
Bienes de capital	161	274	70
Bienes intermedios	406	562	38
Combustibles y lubricantes	1	12	///
Piezas y accesorios para bienes de capital	149	237	59
Bienes de consumo	90	137	51
Vehículos automotores de pasajeros	112	211	89
Resto	--	--	-33

Cuadro 16. Valores unitarios trimestrales, de productos seleccionados exportados. IV trimestre 2005 - IV trimestre 2007

Productos seleccionados	Año 2005	Año 2006*				Año 2007*			
	Trimestre	Trimestre				Trimestre			
	Cuarto	Primero	Segundo	Tercero	Cuarto	Primero	Segundo	Tercero	Cuarto
	U\$S / tn								
Trigo, exc. duro, exc. para siembra	133	135	143	153	171	173	184	199	295
Maíz, exc. para siembra, en grano	98	103	110	117	137	145	141	147	164
Porotos de soja, exc. para siembra	236	229	220	224	242	268	252	284	339
Carne bovina deshuesada, fresca o refrigerada	4.460	5.443	8.757	8.181	5.559	5.799	6.253	7.004	6.664
Carne bovina deshuesada, congelada	1.951	2.166	2.416	2.659	2.471	2.474	2.242	2.242	2.738
Preparaciones y conservas de carne bovina	2.613	2.527	2.818	2.830	2.626	2.495	2.791	2.880	2.954
Azúcar de caña en bruto, sin aromatizar ni colorear	211	322	306	309	324	510	533	285	327
Aceite de soja, en bruto incluso desgomado	446	442	462	485	536	577	610	714	785
Aceite de girasol, en bruto	528	502	544	574	606	631	659	782	917
Harina y "pellets" de la extracción de aceite de soja	182	185	176	180	189	202	202	214	257
Aceites crudos de petróleo	397	381	446	459	386	355	371	468	532
Naftas para petroquímica	504	529	589	577	497	532	630	647	766
Gasolinas excluidas de aviación	491	541	687	597	519	567	720	683	763
Gas natural en estado gaseoso	121	126	123	124	194	206	214	231	257

NOTA METODOLÓGICA

- El valor de las exportaciones de enero de 2008 debe considerarse como una estimación preliminar en razón de haberse efectuado con el 12,6% de documentación en trámite, que en muchos casos corresponde a operaciones que aún no han sido confirmadas a la Dirección General de Aduanas por los operadores, ya que éstas están pendientes dentro del plazo permitido por la legislación.

Ajuste estacional y tendencia-ciclo: a partir de la publicación de las cifras del comercio exterior correspondientes a abril de 2004, se realiza el ajuste estacional de las series de exportaciones e importaciones por el método directo, utilizando el programa X12-ARIMA desarrollado por el «U.S. Census Bureau». También se elabora la estimación de la Tendencia-Ciclo de dichas series, que surge de eliminar de la serie original, además de las fluctuaciones estacionales, las alteraciones de carácter no estacional (huelgas, efectos climáticos inesperados, etc.). Al eliminar estos factores, el indicador refleja la tendencia, lo que supone poder estimar sin interferencias la evolución histórica. El informe de prensa con fecha 30 de junio de 2004, presenta un ANEXO donde se brinda una descripción metodológica del método de desestacionalización y estimación de la tendencia-ciclo.

Las opciones del programa de desestacionalización que se utilizarán en los próximos meses para **Exportaciones** son: período considerado (a partir de enero-96; extensión con un año de pronósticos mediante el modelo: $ARIMA \log (0 \ 1 \ 1)(0 \ 1 \ 1)_{12}$; ajuste por outliers); Para **Importaciones**: período considerado (a partir de enero-96; extensión con un año de pronósticos mediante el modelo $Modelo \ ajustado: ARIMA \log (0 \ 1 \ 2)(0 \ 1 \ 1)_{12}$; ajuste de efecto por días de actividad-efecto trading days-); ajuste de efecto pascuas con un día de impacto gradual; ajuste por outliers).

- Cifras estimadas. En ocasión de la publicación de la Información de Prensa del Intercambio Comercial Argentino suelen practicarse modificaciones en las cifras de los meses anteriores, especialmente en los valores de exportación. Estas modificaciones, habitualmente de poca magnitud, obedecen a múltiples razones. Si bien el valor informado se construye fundamentalmente sobre la base de operaciones realizadas y perfeccionadas desde el punto de vista documental, existe un porcentaje de operaciones cuyo valor debe ser estimado ya que se encuentra pendiente, al momento de brindar la información, aún cuando están dentro del plazo permitido por la legislación. Asimismo hay operaciones que han sido oficializadas por un valor, se efectivizan por un valor inferior, y se demora la carga del post embarque (documento en donde se consigna el valor definitivo), razón por la cual también deben ser estimadas. Finalmente, la aplicación de regímenes tales como el de precios revisables (petróleo), con ajuste de precios en función a la calidad (concentrado de minerales) así como las operaciones en consignación, permiten a los exportadores modificar los valores declarados en el momento de la exportación en plazos que van de los 60 a los 180 días del embarque.
 - Por lo general no se realizan modificaciones en las cifras de importación salvo las practicadas a fin de cada año por la recuperación por parte de los importadores de mercaderías que fueran enviadas previamente a rezago y registradas como tal.
 - A los efectos de facilitar la tarea de los usuarios que utilizan las cifras de comercio exterior, el INDEC ha decidido practicar los ajustes mencionados en ocasión de la publicación de los datos correspondientes al mes de diciembre para los primeros seis meses del año y a los del mes de abril para el total anual.
- En virtud de la resolución 281/98, los exportadores de minerales tienen opción de modificar el valor de sus transacciones en virtud de las variaciones en la cantidad y en la ley del mineral constatadas por el comprador. Esta opción puede ser ejercida dentro de los 6 meses de embarque, con posibilidades de prorrogar este plazo por otros 6 meses. Por tal motivo, la información sobre exportaciones incluye una estimación de esos ajustes a partir del comportamiento observado en las operaciones ya rectificadas. Las estimaciones publicadas en el presente informe para los meses setiembre/diciembre 2006 fueron ajustadas considerando las operaciones del período diciembre de 2005 a marzo de 2006, mientras que a partir de diciembre de 2006 fue tomado como período de estimación, los últimos tres meses con datos efectivamente cancelados. Para el presente mes, enero de 2008, el período considerado es el correspondiente al trimestre mayo-julio de 2007.
- A partir del mes de enero de 2004 se han incluido las exportaciones e importaciones bajo el régimen de courier.
- Las variaciones porcentuales de precios y cantidades de las exportaciones e importaciones del período analizado se construyeron sobre la base de un índice de precios mensual del tipo Paasche con base 1997=100. Estas variaciones pueden diferir de las publicadas en «Índices de Precios y Cantidades de Comercio Exterior, base 1993=100» ya que responden a diferentes períodos base y frecuencias de cálculo.
- Los índices de precios del tipo Paasche se construyen considerando las cantidades del período de cálculo, razón por la cual son sensibles a los cambios en la composición del comercio exterior.

Zonas Económicas:

Mercosur (Mercado Común del Sur): incluye Argentina, Brasil, Paraguay y Uruguay (incluye zonas francas de Brasil y Uruguay).

Chile: incluye zonas francas de Iquique y Punta Arenas.

Resto de ALADI (Asociación Latinoamericana de Integración): incluye Colombia, Ecuador, Cuba, Perú, Venezuela y Bolivia (incluye zona franca)

NAFTA (Tratado de Libre Comercio de América del Norte): incluye Estados Unidos, Canadá y México.

UE (Unión Europea): incluye Austria, Bélgica, Dinamarca, España (incluye Islas Canarias), Finlandia, Francia (incluye Mónaco), Grecia, Irlanda, Italia (incluye San Marino), Luxemburgo, Países Bajos, Portugal, Reino Unido, República Federal de Alemania, Suecia, Chipre, Eslovaquia, Eslovenia, Estonia, Hungría, Letonia, Lituania, Malta, Polonia, República Checa. Se incorporan a partir del 1º de enero de 2007 Rumania y Bulgaria.

ASEAN (Asociación de las Naciones del Sudeste Asiático): incluye Brunei, Camboya, Filipinas, Indonesia, Laos, Malasia, Myanmar, Singapur, Tailandia y Vietnam.

Medio Oriente: incluye Arabia Saudita, Bahrein, Emiratos Árabes Unidos, Irán, Iraq, Israel, Jordania, Kuwait, Líbano, Omán, Qatar, República de Yemen, Siria y Territorio Autónomo Palestino.

A partir de enero de 2007, se publica el Intercambio Comercial con Egipto y la Unión del MAGREB Árabe (incluye: Argelia, Libia, Marruecos, Túnez y Mauritania) .

El 25 de marzo de 2008 se difundirá la información más desagregada en la publicación INDEC INFORMA.

Signos convencionales

* Dato provisorio

... Dato no disponible a la fecha de presentación de los resultados

/// Dato que no corresponde presentar debido a la naturaleza de las cosas

- Dato igual a cero

s Dato resguardado por el secreto estadístico