



Buenos Aires, 24 de febrero de 2015

Intercambio Comercial Argentino

Datos provisorios del año 2014 y cifras estimadas de enero 2015

1. Presentación de los principales resultados

En el mes de enero de 2015 la balanza comercial marcó un superávit de 73 millones de dólares, cifra que representó un incremento del 109% con respecto al mismo mes del año anterior.

Es el resultado de un mes en el que las exportaciones reportaron ingresos por 4.294 millones de dólares, mientras que las importaciones ascendieron a 4.221 millones de dólares.

El menor valor exportado (-18%) con respecto al mismo mes del año anterior resultó por un descenso de los precios (-10%) y las cantidades (-9%).

Los subrubros que registraron mayores aumentos (en valores absolutos) en las exportaciones fueron: Cereales, Piedras, metales preciosos y sus manufacturas, Grasas y aceites, Pescados y mariscos sin elaborar, y Semillas y frutos oleaginosos, entre otros.

El valor de las importaciones fue 19% menor que en igual mes de 2014, debido a la baja de las cantidades (-12%) y los precios (-7%). Todos los usos registraron descensos en el siguiente orden: Combustibles y lubricantes, Vehículos automotores de pasajeros, Piezas y accesorios para bienes de capital, Bienes de capital, Bienes de consumo y los Bienes intermedios.

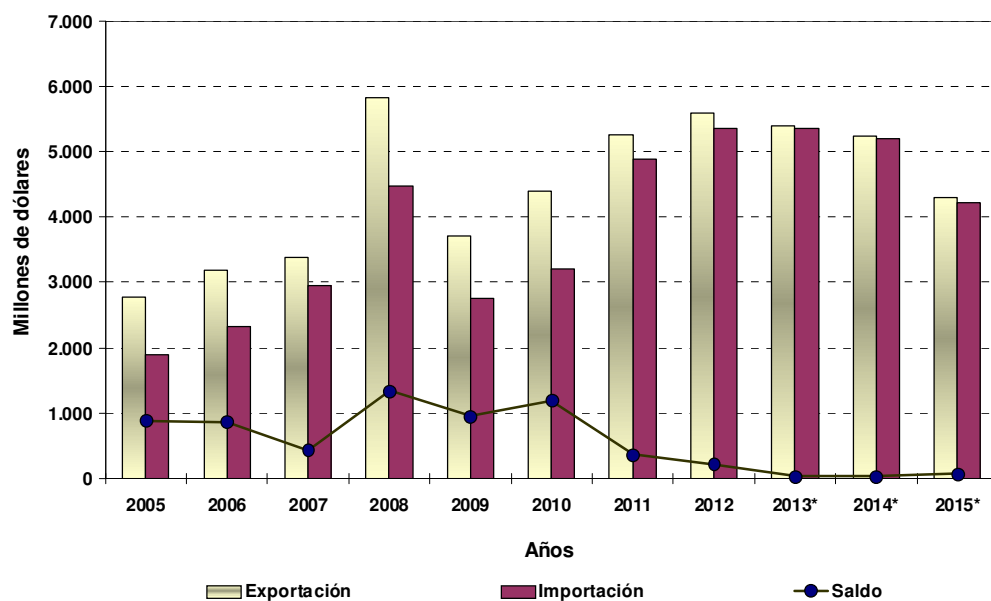
El comercio con el MERCOSUR, concentró el 27% de las exportaciones argentinas y el 22% de las compras realizadas al exterior. Si se toma como referencia el mes de enero del año anterior, las exportaciones a dicho bloque registraron una variación negativa del 25% y las importaciones provenientes del mismo disminuyeron el 31%. El saldo comercial en enero de 2015 resultó superavitario en 226 millones de dólares.

Cuadro 1. Intercambio comercial argentino en millones de dólares y variaciones porcentuales.
Enero 2014-2015

Período	Exportación				Importación				Saldo	
	2014 °	2015 °	Variación porcentual		2014*	2015 *	Variación porcentual			
			igual período año anterior	acumulado igual período año anterior			igual período año anterior	acumulado igual período año anterior		
	Millones de U\$S		%		Millones de U\$S		%		Millones de U\$S	
Total	71.935	///	///	///	65.249	///	///	///	6.686	///
Enero	5.231	4.294	-18	-18	5.196	4.221	-19	-19	35	73
Febrero	5.393				5.349				44	
Marzo	5.253				5.211				41	
Abril	6.398				5.472				926	
Mayo	7.117				5.858				1.259	
Junio	7.387				6.008				1.379	
Julio	6.723				5.920				803	
Agosto	6.599				5.700				899	
Septiembre	6.016				5.612				404	
Octubre	5.967				5.606				361	
Noviembre	5.279				4.818				461	
Diciembre	4.573				4.499				74	

Nota: Los totales por suma pueden no coincidir por redondeo en las cifras parciales.

Gráfico 1. Intercambio comercial argentino en millones de dólares. Enero 2005-2015



Cuadro 2. Exportaciones e importaciones en millones de dólares, según Grandes rubros y Usos económicos y variación porcentual. Enero 2014-2015

Rubros/Usos	Enero ³		
	2014	2015	Variación porcentual
	Millones de U\$S		%
EXPORTACIÓN			
Total	5.231	4.294	-18
Productos primarios	780	905	16
Manufacturas de origen agropecuario	2.124	1.798	-15
Manufacturas de origen industrial	1.818	1.378	-24
Combustibles y energía	509	213	-58
IMPORTACIÓN			
Total	5.196	4.221	-19
Bienes de capital	1.035	903	-13
Bienes intermedios	1.573	1.559	-1
Combustibles y lubricantes	520	240	-54
Piezas y accesorios para bienes de capital	1.020	813	-20
Bienes de consumo	626	550	-12
Vehículos automotores de pasajeros	405	135	-67
Resto	18	21	17

Nota:

³ Dato estimado para exportaciones enero 2014 - 2015
Dato provisorio para importaciones

2. Exportaciones

Exportaciones por Grandes rubros en enero

El principal descenso interanual en valores absolutos correspondió al rubro Manufacturas de origen industrial que bajó el 24% debido a una caída en las cantidades (-29%), mientras los precios subieron 6%. También decrecieron las Manufacturas de origen agropecuario (-15%) debido al descenso de los precios (-12%) y las cantidades (-4%); y los Combustibles y energía (-58%) como consecuencia del descenso de los precios (-54%) y las cantidades (-10%). Por su parte los Productos primarios crecieron el 16% debido a una suba de las cantidades (29%), ya que los precios disminuyeron (-10%).

A nivel de productos el incremento en las exportaciones se observó por las mayores ventas de Cereales (maíz en grano a Argelia, Cuba y Viet Nam; trigo y morcajo excluido duro para siembra a Brasil); Piedras, metales preciosos y sus manufacturas (oro para uso no monetario hacia Suiza y Canadá); y Grasas y aceites (aceite de soja en bruto hacia Irán, Venezuela y Perú). Le siguió el aumento de Pescados y mariscos sin elaborar (camarones y langostinos a Viet Nam, España y China); y las Semillas y frutos oleaginosos (porotos de soja excluidos para siembra hacia Irán).

Dentro de los productos que mostraron una disminución en sus exportaciones en enero con respecto a igual mes del año anterior, mencionamos el Material de transporte terrestre, los Residuos y desperdicios de la industria alimenticia, el Petróleo crudo, los Carburantes, y los Productos lácteos, entre otros. (Ver cuadro 3, pág. 4).

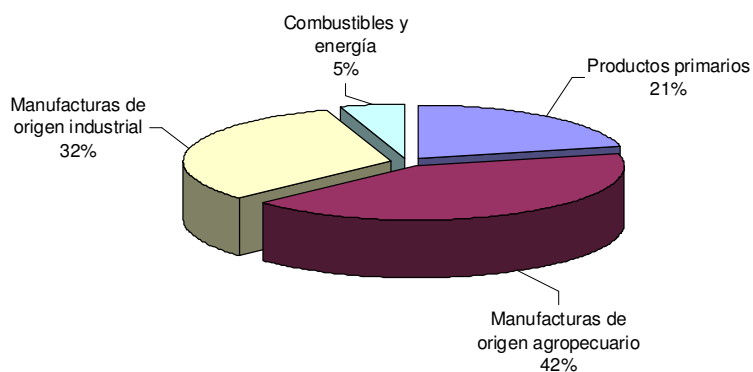
Exportaciones de productos en términos de valor absoluto

En enero los principales productos exportados en términos de valor absoluto fueron: harinas y "pellets" de soja, Piedras y metales preciosos, aceite de soja, maíz, vehículos automóviles terrestres, trigo, cebada, Materias plásticas y sus manufacturas, Pieles y cueros preparados y carne bovina. (Ver cuadros 3, pág. 4 y 6, pág. 7).

Estructura de las exportaciones en enero

Las Manufacturas de origen agropecuario y las Manufacturas de origen industrial fueron los rubros de mayor participación en las exportaciones argentinas con el 42% y 32% del valor total, respectivamente.

Gráfico 2. Composición de las exportaciones. Enero 2015



Cuadro 3. Exportaciones en millones de dólares y variación porcentual, según principales rubros.
Enero 2014-2015

Rubros	Enero		Variación porcentual
	2014 ^e	2015 ^e	
	Millones de U\$S		%
Total	5.231	4.294	-18
Productos primarios	780	905	16
Animales vivos	2	3	50
Pescados y mariscos sin elaborar	77	97	26
Miel	15	10	-33
Hortalizas y legumbres sin elaborar	41	54	32
Frutas frescas	38	30	-21
Cereales	410	523	28
Semillas y frutos oleaginosos	42	56	33
Tabaco sin elaborar	12	7	-42
Lanas sucias	6	7	17
Fibras de algodón	3	4	33
Minerales metalíferos, escorias y cenizas	121	104	-14
Resto de productos primarios	12	10	-17
Manufacturas de origen agropecuario (MOA)	2.124	1.798	-15
Carnes y sus preparados	161	147	-9
Pescados y mariscos elaborados	30	23	-23
Productos lácteos	156	83	-47
Otros productos de origen animal	5	5	-
Frutas secas o procesadas	6	5	-17
Café, té, yerba mate y especias	21	21	-
Productos de molinería y sus preparaciones	96	86	-10
Grasas y aceites	265	292	10
Azúcar, cacao y artículos de confitería	32	29	-9
Preparados de hortalizas, legumbres y frutas	88	72	-18
Bebidas, líquidos alcohólicos y vinagre	80	71	-11
Residuos y desperdicios de la industria alimenticia	988	780	-21
Extractos curtientes y tintóreos	34	35	3
Pieles y cueros	104	101	-3
Lanas elaboradas	15	13	-13
Resto de MOA	44	35	-20
Manufacturas de origen industrial (MOI)	1.818	1.378	-24
Productos químicos y conexos	366	310	-15
Materias plásticas y sus manufacturas	110	114	4
Caucho y sus manufacturas	27	16	-41
Manufacturas de cuero, marroquinería, etc.	2	2	-
Papel, cartón, impresos y publicaciones	47	46	-2
Textiles y confecciones	27	19	-30
Calzado y sus partes componentes	1	1	-
Manufacturas de piedra, yeso, vidrio, etc.	11	10	-9
Piedras, metales preciosos y sus manufacturas, monedas	168	248	48
Metales comunes y sus manufacturas	203	176	-13
Máquinas y aparatos, material eléctrico	187	134	-28
Material de transporte terrestre	579	265	-54
Vehículos de navegación aérea, marítima y fluvial	45	1	-98
Resto de MOI	43	36	-16
Combustibles y energía	509	213	-58
Petróleo crudo	157	42	-73
Carburantes	236	123	-48
Grasas y aceites lubricantes	3	3	-
Gas de petróleo y otros hidrocarburos gaseosos	105	42	-60
Resto de combustibles	8	4	-50

3. Importaciones

Importaciones por Uso económico en enero

En el mes de enero las importaciones disminuyeron el 19% con respecto al mismo mes del año anterior. Todos los rubros registraron bajas en cuanto a valores absolutos: los Combustibles y lubricantes (gas natural licuado de Trinidad y Tobago; y gas oil de Estados Unidos); los Vehículos automotores de pasajeros (vehículos para el transporte de personas principalmente desde Brasil y México); las Piezas y accesorios para bienes de capital (partes para aparatos receptores de radiotelefonía y radiotelegrafía de China y República de Corea; y circuitos impresos con componentes eléctricos de China e India); los Bienes de capital (vehículos para el transporte de mercancías de Brasil, y grupos electrógenos desde Alemania); los Bienes de consumo (motocicletas con motor de émbolo alternativo desde Zona Franca Manaus -Brasil-, China e India), y los Bienes intermedios (minerales de hierro aglomerados y sin aglomerar de Brasil; y bauxita calcinada desde China).

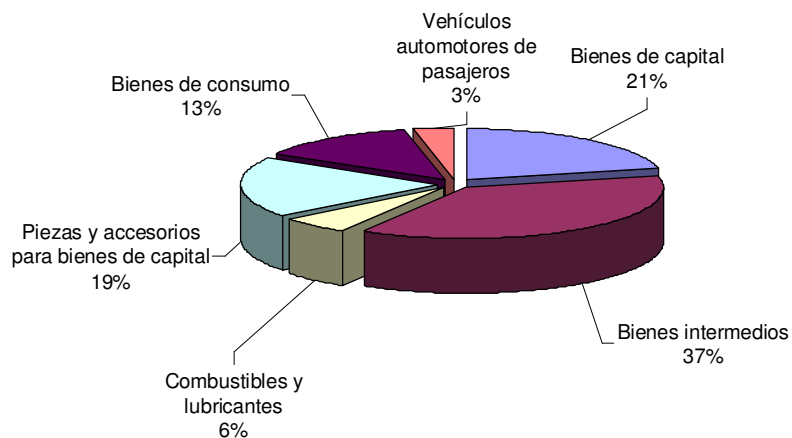
Importaciones de productos en términos de valor absoluto

En el mes de enero los productos que sobresalieron fueron: vehículos para transporte de personas, gas oil, gas natural licuado, circuitos impresos con componentes eléctricos, partes y accesorios de carrocerías, glifosato y su sal de monoisopropilamina, fracciones de sangre y productos inmunológicos n.e.p., grupos electrógenos, minerales de hierro; y partes y accesorios de vehículos automóviles.

Estructura de las importaciones en enero

Los Bienes intermedios representaron el 37% de las importaciones argentinas, le siguieron en importancia los Bienes de capital con el 21% y las Piezas y accesorios para bienes de capital con el 19% del total.

Gráfico 3. Composición de las importaciones. Enero 2015



Cuadro 4. Importaciones en millones de dólares y variación porcentual, según principales Usos económicos
Enero 2014-2015

Usos	Enero		
	2014*	2015*	Variación porcentual
	Millones de U\$S		%
Total general	5.196	4.221	-19
Bienes de capital	1.035	903	-13
Bienes de capital excluido equipos de transporte	884	816	-8
Equipos de transporte industriales	150	87	-42
Bienes intermedios	1.573	1.559	-1
Suministros industriales elaborados no especificados en otras partidas	1.550	1.532	-1
Alimentos y bebidas elaborados fundamentalmente para la industria	23	27	17
Combustibles y lubricantes	520	240	-54
Piezas y accesorios para bienes de capital	1.020	813	-20
Bienes de consumo	626	550	-12
Artículos de consumo duraderos no especificados en otra partida	64	64	-
Artículos de consumo semiduraderos no especificados en otra partida	162	146	-10
Artículos de consumo no duraderos no especificados en otra partida	241	239	-1
Alimentos y bebidas básicos fundamentalmente para el hogar	32	29	-9
Alimentos y bebidas elaborados fundamentalmente para el hogar	67	52	-22
Equipos de transporte no industriales	60	20	-67
Vehículos automotores de pasajeros	405	135	-67
Resto	18	21	17

4. Valores, precios y cantidades de las exportaciones e importaciones

Cuadro 5. Variación porcentual con respecto al mismo período del año anterior de los valores, precios y cantidades de las exportaciones e importaciones. Enero 2015

Rubros y Usos	Variación porcentual respecto a igual período del año 2014		
	Enero		
	Valor	Precio	Cantidad
Exportación	-18	-10	-9
Productos primarios	16	-10	29
Manufacturas de origen agropecuario (MOA)	-15	-12	-4
Manufacturas de origen industrial (MOI)	-24	6	-29
Combustibles y energía	-58	-54	-10
Importación	-19	-7	-12
Bienes de capital	-13	-4	-9
Bienes intermedios	-1	-9	9
Combustibles y lubricantes	-54	-39	-24
Piezas y accesorios para bienes de capital	-20	8	-26
Bienes de consumo	-12	-5	-7
Vehículos automotores de pasajeros	-67	-13	-62
Resto	17	.	.

Cuadro 6. Productos seleccionados de exportación según diferencias absolutas, en millones de dólares.
Enero 2014-2015

Productos seleccionados	Enero		Diferencias absolutas
	2014 ^e	2015 ^e	
	Millones de U\$S		
Total exportaciones	5.231	4.294	-937
Total de productos seleccionados	3.465	2.903	-562
Maíz, excluido para siembra, en grano	34	195	161
Trigo, duro, excluido para siembra	66	154	88
Oro para uso no monetario	155	229	74
Aceite de soja, en bruto incluso desgomado	191	219	28
Porotos	3	24	21
Sorgo granífero, excluido para siembra	7	26	19
Porotos de soja, excluido para siembra	5	21	16
Productos laminados planos de hierro o acero sin alear	3	19	16
Camarones y langostinos	49	63	14
Carne bovina deshuesada, congelada	21	34	13
Harina de trigo	-	12	12
Cueros y pieles bovinos o equinos curtidos o "crust"	68	75	7
Plata en bruto	11	19	8
Minerales de plata y sus concentrados	20	27	7
"Pellets" de harina de extracción de girasol	5	12	7
Semilla de girasol	6	10	4
Aceite de girasol, en bruto	9	12	3
Jugos de frutas u otros frutos o de hortalizas, sin alcohol	18	19	1
Gas natural en estado gaseoso	3	2	-1
Tops de lana peinada	12	10	-2
Insecticidas	12	9	-3
Maníes preparados o conservados	38	34	-4
Filetes de merluza congelados	15	11	-4
Manzanas	7	2	-5
Miel natural	15	10	-5
Vino de uva fresca	71	64	-7
Gasoleo ("Gas Oil")	6	-	-6
Gas licuado de petróleo	9	3	-6
Peras	16	9	-7
Cajas de cambio y sus partes	59	51	-8
Naftas para petroquímica	19	12	-7
Herbicidas, inhibidores de germinación y reguladores de crecimiento de las plantas	27	19	-8
Ajos	31	22	-9
Gasolinas	17	7	-10
Carnes y despojos comestibles de gallos o gallinas	44	34	-10
Urea con contenido de nitrógeno > 45 %	20	9	-11
Carne bovina deshuesada, refrigerada	62	50	-12
Biodiesel	39	24	-15
Minerales de cobre y sus concentrados	93	76	-17
Aluminio en bruto	53	34	-19
Butanos licuados	36	16	-20
Tubos y perfiles huecos sin costura de hierro o acero	85	65	-20
Naftas excluidas para petroquímica	42	12	-30
Propano licuado excluido crudo	57	21	-36
Leche entera en polvo	81	39	-42
Preparaciones de los tipos utilizados para la alimentación de los animales	97	33	-64
Vehículos automóviles para el transporte de mercancías	182	114	-68
Aceites crudos de petróleo	157	42	-115
Cebada, excluida para siembra	265	133	-132
Harina y "pellets" de la extracción de aceite de soja	860	700	-160
Vehiculos automoviles para el transporte de personas	264	66	-198
Resto	1.766	1.391	-375

Cuadro 7. Valores unitarios trimestrales, de productos seleccionados exportados. Cuarto trimestre 2012-2014

Productos seleccionados	Año 2012		Año 2013*				Año 2014*			
	Trimestre		Trimestre				Trimestre			
	4°	1°	2°	3°	4°	1°	2°	3°	4°	
	U\$S / tn									
Trigo, duro, excluido para siembra	275	299	312	--	--	331	337	335	294	
Maíz, excluido para siembra, en grano	279	281	279	271	295	233	226	208	188	
Sorgo granífero, excluido para siembra	225	231	225	204	188	193	188	159	140	
Cebada, excluida para siembra	252	272	295	294	237	225	227	254	249	
Porotos de soja, excluido para siembra	589	510	525	522	529	515	520	490	421	
Carne bovina deshuesada, refrigerada	10.824	10.450	10.144	9.443	10.018	10.367	11.172	10.107	9.827	
Carne bovina deshuesada, congelada	6.054	5.842	5.639	5.332	4.838	5.534	5.068	4.827	4.966	
Preparaciones y conservas de carne bovina	3.509	3.460	3.455	3.357	3.308	2.976	3.091	3.208	3.102	
Filetes de merluza congelados	3.142	3.129	3.070	2.977	2.962	2.986	2.983	3.018	3.090	
Harina de trigo	440	499	529	546	611	502	498	490	411	
Aceite de soja, en bruto incluso desgomado	1.121	1.098	993	886	890	878	861	848	776	
Aceite de girasol, en bruto	1.170	1.140	1.115	1.166	1.029	979	987	1.033	906	
Azúcar de caña en bruto, sin aromatizar ni colorear	448	1.205	1.125	400	390	940	862	439	856	
Harina y "pellets" de la extracción de aceite de soja	537	516	461	480	501	519	524	461	414	
Cueros y pieles bovinos o equinos curtidos o "crust"	7.305	6.629	7.173	7.115	6.809	6.732	7.901	8.565	8.154	
Tops de lana peinada	8.805	9.387	10.009	8.450	9.335	9.127	8.318	8.203	8.174	
Biodiesel	1.079	1.048	935	868	887	855	846	830	763	
Aceites crudos de petróleo	728	749	685	735	738	705	728	684	524	
Naftas excluidas para petroquímica	869	881	829	824	846	868	889	842	643	
Naftas para petroquímica	921	933	817	876	896	817	824	828	592	
Gas natural en estado gaseoso	1.277	1.290	1.315	1.388	1.381	1.447	1.329	1.367	1.382	
Propano licuado excluido crudo	712	676	644	706	774	847	743	598	479	
Butanos licuados	829	798	695	774	805	791	690	554	461	
Gas licuado de petróleo	740	639	663	771	801	850	755	771	626	

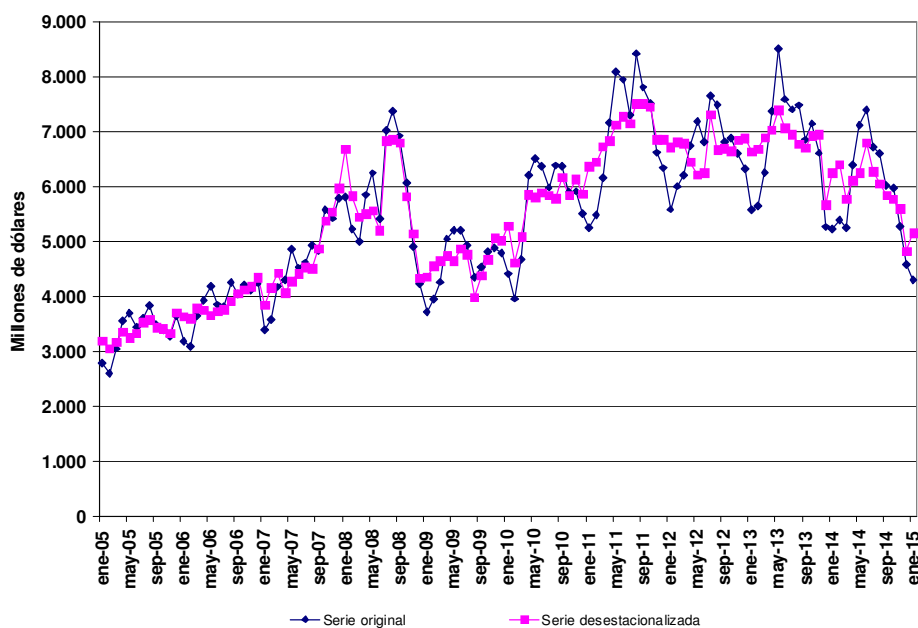
Exportaciones desestacionalizadas y tendencia-ciclo

En términos desestacionalizados, las exportaciones aumentaron el 6,9% en el mes de enero con respecto al mes anterior. La tendencia-ciclo² por su parte, registró una variación negativa del 2,1% en enero con respecto al mes anterior.

Cuadro 8. Exportaciones mensuales en millones de dólares, serie desestacionalizada. Enero 2005 - 2015

Años	Enero	Febrero	Marzo	Abril	Mayo	Junio	Julio	Agosto	Septiembre	Octubre	Noviembre	Diciembre
Millones de U\$S												
2005	3.197	3.055	3.174	3.358	3.249	3.335	3.529	3.581	3.432	3.418	3.335	3.703
2006	3.633	3.599	3.792	3.750	3.660	3.731	3.765	3.917	4.048	4.128	4.187	4.338
2007	3.844	4.155	4.428	4.071	4.273	4.415	4.530	4.502	4.869	5.380	5.540	5.976
2008	6.686	5.832	5.446	5.509	5.564	5.210	6.831	6.849	6.792	5.824	5.143	4.335
2009	4.351	4.557	4.645	4.743	4.639	4.865	4.767	3.985	4.380	4.666	5.061	5.013
2010	5.289	4.614	5.092	5.850	5.805	5.889	5.846	5.781	6.169	5.848	6.135	5.869
2011	6.364	6.444	6.724	6.835	7.120	7.273	7.143	7.500	7.501	7.443	6.854	6.850
2012	6.716	6.806	6.778	6.449	6.217	6.244	7.306	6.665	6.695	6.644	6.843	6.882
2013	6.638	6.680	6.890	7.028	7.391	7.069	6.952	6.768	6.703	6.923	6.951	5.666
2014	6.251	6.400	5.770	6.107	6.253	6.790	6.268	6.054	5.847	5.772	5.597	4.827
2015	5.162											

Gráfico 4. Serie desestacionalizada de las exportaciones en millones de dólares. Enero 2005-2015



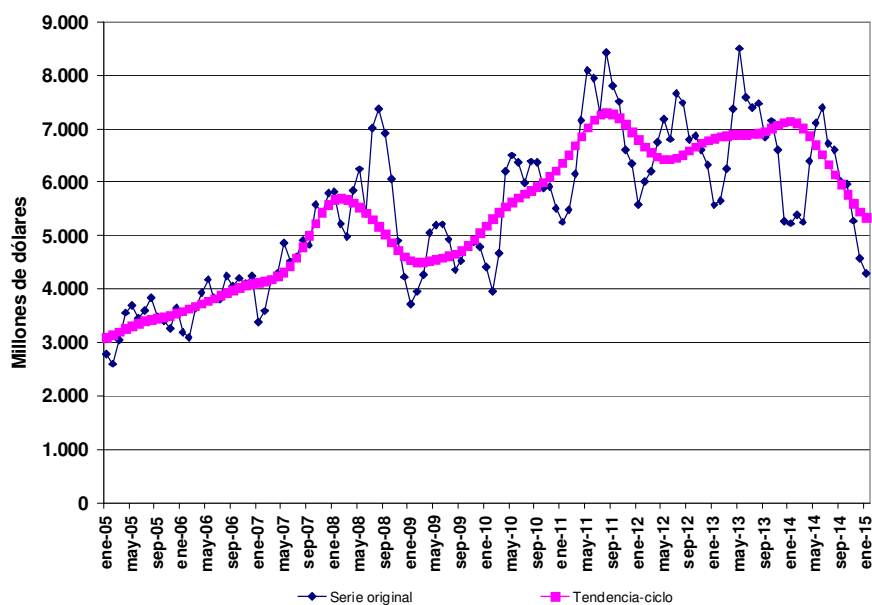
². Ver nota metodológica en página 18

Exportaciones tendencia - ciclo

Cuadro 9. Exportaciones mensuales en millones de dólares, tendencia-ciclo. Enero 2005-2015

Años	Enero	Febrero	Marzo	Abril	Mayo	Junio	Julio	Agosto	Sep- tiembre	Octubre	Noviem- bre	Diciem- bre
Millones de U\$S												
2005	3.091	3.142	3.198	3.256	3.312	3.361	3.401	3.431	3.455	3.479	3.508	3.544
2006	3.588	3.636	3.684	3.730	3.777	3.826	3.878	3.932	3.985	4.034	4.074	4.104
2007	4.127	4.151	4.184	4.236	4.315	4.431	4.589	4.786	5.007	5.230	5.429	5.579
2008	5.670	5.697	5.673	5.613	5.529	5.427	5.310	5.177	5.029	4.876	4.732	4.616
2009	4.538	4.505	4.507	4.529	4.558	4.587	4.617	4.659	4.721	4.809	4.921	5.051
2010	5.185	5.314	5.434	5.540	5.632	5.711	5.779	5.845	5.915	5.997	6.097	6.216
2011	6.356	6.515	6.687	6.861	7.025	7.163	7.260	7.299	7.275	7.199	7.083	6.945
2012	6.803	6.670	6.558	6.477	6.432	6.424	6.454	6.514	6.590	6.666	6.732	6.784
2013	6.823	6.851	6.873	6.886	6.894	6.897	6.902	6.918	6.954	7.009	7.072	7.124
2014	7.139	7.103	7.012	6.874	6.704	6.520	6.331	6.143	5.956	5.773	5.600	5.450
2015	5.335											

Gráfico 5. Tendencia-ciclo de las exportaciones en millones de dólares. Enero 2005-2015



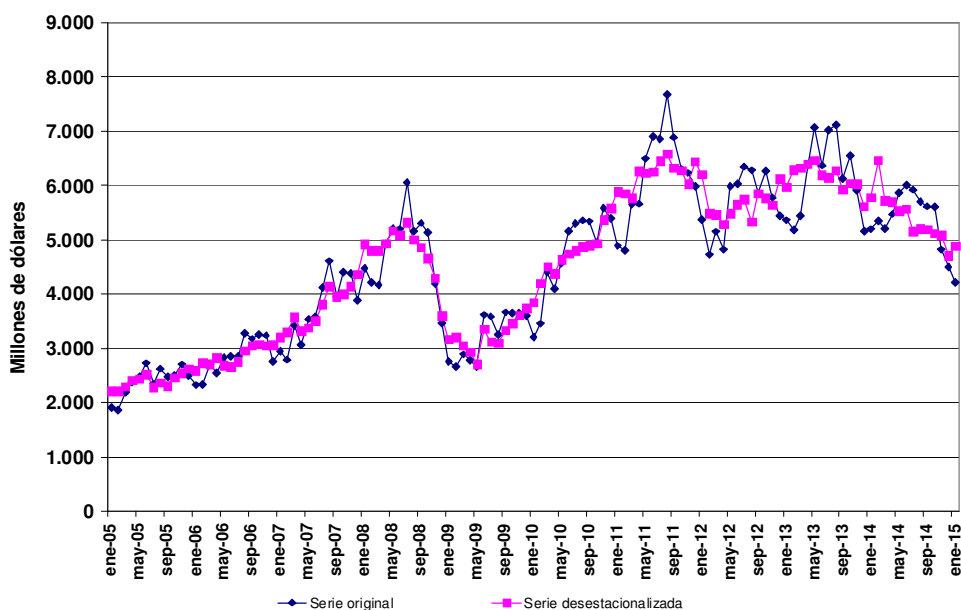
Importaciones desestacionalizadas y tendencia-ciclo

En términos desestacionalizados, las importaciones del mes de enero crecieron el 3,7% con respecto al mes anterior. Por su parte, la tendencia-ciclo² registró una variación negativa del 0,9% con respecto al mes anterior.

Cuadro 10. Importaciones mensuales en millones de dólares, serie desestacionalizada. Enero 2005-2015

Años	Enero	Febrero	Marzo	Abril	Mayo	Junio	Julio	Agosto	Sep- tiembre	Octubre	Noviem- bre	Diciem- bre
Millones de U\$S												
2005	2.213	2.213	2.301	2.416	2.441	2.526	2.284	2.364	2.307	2.457	2.542	2.624
2006	2.593	2.733	2.706	2.831	2.680	2.668	2.754	2.955	3.051	3.074	3.052	3.055
2007	3.198	3.297	3.574	3.316	3.382	3.506	3.812	4.149	3.952	4.004	4.150	4.366
2008	4.916	4.803	4.807	4.938	5.169	5.084	5.324	5.000	4.860	4.667	4.295	3.600
2009	3.166	3.201	3.049	2.937	2.711	3.351	3.116	3.101	3.331	3.463	3.619	3.742
2010	3.851	4.205	4.510	4.376	4.643	4.747	4.802	4.871	4.898	4.929	5.375	5.586
2011	5.888	5.849	5.766	6.256	6.230	6.249	6.453	6.579	6.316	6.270	6.029	6.436
2012	6.199	5.479	5.463	5.282	5.482	5.648	5.752	5.332	5.856	5.766	5.639	6.124
2013	5.972	6.290	6.319	6.391	6.466	6.193	6.148	6.280	5.921	6.038	6.024	5.615
2014	5.783	6.461	5.721	5.700	5.538	5.566	5.161	5.208	5.190	5.127	5.080	4.715
2015	4.889											

Gráfico 6. Serie desestacionalizada de las importaciones en millones de dólares. Enero 2005-2015

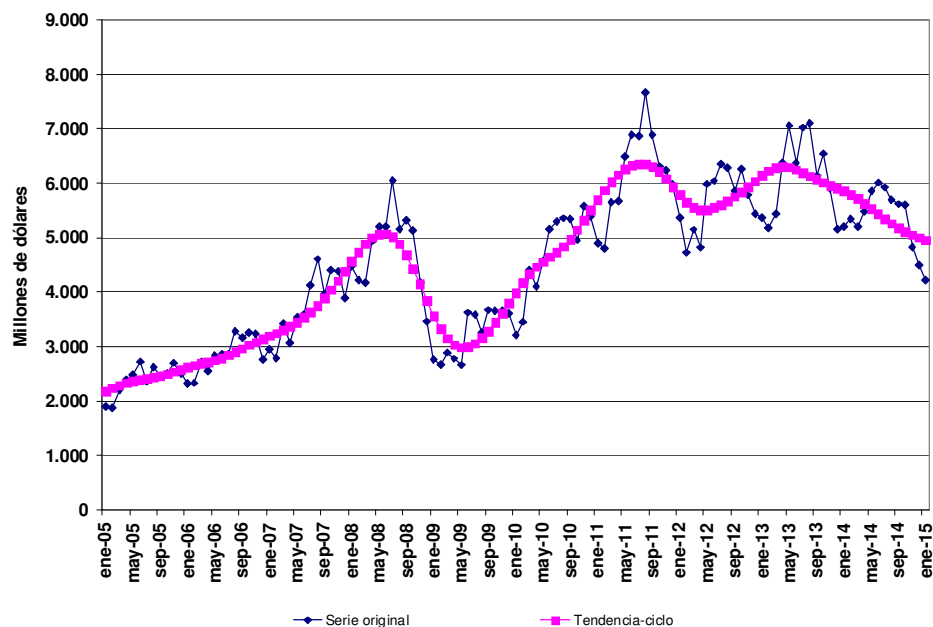


². Ver nota metodológica en página 18

Cuadro 11. Importaciones mensuales en millones de dólares, tendencia-ciclo. Enero 2005-2015

Años	Enero	Febrero	Marzo	Abril	Mayo	Junio	Julio	Agosto	Sep- tiembre	Octubre	Noviem- bre	Diciem- bre
Millones de U\$S												
2005	2.178	2.232	2.283	2.327	2.363	2.391	2.413	2.436	2.462	2.495	2.534	2.576
2006	2.617	2.654	2.685	2.715	2.748	2.790	2.840	2.899	2.961	3.024	3.084	3.139
2007	3.192	3.245	3.302	3.367	3.442	3.530	3.632	3.751	3.886	4.038	4.205	4.384
2008	4.565	4.736	4.884	4.997	5.062	5.068	5.009	4.880	4.683	4.431	4.143	3.844
2009	3.563	3.323	3.143	3.030	2.983	2.996	3.057	3.155	3.283	3.435	3.607	3.794
2010	3.984	4.166	4.326	4.457	4.559	4.644	4.730	4.837	4.972	5.135	5.320	5.512
2011	5.699	5.871	6.023	6.151	6.253	6.324	6.357	6.349	6.299	6.208	6.081	5.932
2012	5.782	5.650	5.557	5.512	5.512	5.547	5.604	5.672	5.746	5.830	5.926	6.031
2013	6.134	6.221	6.279	6.299	6.284	6.243	6.186	6.123	6.062	6.007	5.955	5.904
2014	5.850	5.788	5.714	5.627	5.532	5.434	5.340	5.255	5.179	5.112	5.050	4.996
2015	4.953											

Gráfico 7. Tendencia-ciclo de las importaciones en millones de dólares. Enero 2005-2015



6. Intercambio comercial según zonas económicas

MERCOSUR

El intercambio con este bloque -primero en importancia- en el mes de enero arrojó un saldo comercial positivo de 226 millones de dólares. Las exportaciones tuvieron una variación negativa del 25% como consecuencia de la disminución en la ventas de las Manufacturas de origen industrial y los Combustibles y energía; dado que los Productos primarios y las Manufacturas de origen agropecuario aumentaron. Las importaciones descendieron con respecto al mismo mes del año anterior (-31%), si se tienen en cuenta los valores absolutos, producto de menores compras en todos los usos.

ASEAN, República de Corea, China, Japón e India

El intercambio con el bloque -segundo en importancia- registró un saldo comercial negativo de 516 millones de dólares en el mes. Las exportaciones subieron el 8% con respecto a enero de 2014, debido a las mayores ventas de los Productos primarios y las Manufacturas de origen agropecuario, mientras los Combustibles y energía y las Manufacturas de origen industrial disminuyeron.

Las importaciones desde este origen disminuyeron el 12% con respecto a igual mes del año anterior. Bajaron las compras de todos los usos con excepción de los Bienes de capital que subieron, y los Combustibles y lubricantes que no registraron variación alguna.

Unión Europea

En el mes de enero el intercambio comercial con este bloque concluyó con un saldo comercial negativo de 160 millones de dólares y en orden de importancia se ubicó en tercer lugar. Las exportaciones descendieron el 19% con respecto al mismo mes del año anterior debido a la baja de todos los rubros excepto las Manufacturas de origen industrial.

Las importaciones desde este bloque disminuyeron el 18% en enero con respecto a igual mes del año anterior, como consecuencia de las menores compras de todos los usos económicos.

NAFTA

El intercambio comercial con este bloque marcó para el mes de enero un saldo negativo de 357 millones de dólares. Las exportaciones bajaron el 5% con respecto a enero del año anterior, por las menores ventas de los Combustibles y energía y las Manufacturas de origen agropecuario; dado que las Manufacturas de origen industrial y los Productos primarios crecieron.

Las importaciones desde este bloque decrecieron el 7% con respecto a enero del año anterior debido a las menores adquisiciones de Combustibles y lubricantes, Vehículos automotores de pasajeros y Bienes de capital. Los Bienes intermedios, las Piezas y accesorios para Bienes de capital y los Bienes de consumo aumentaron.

Chile

En enero las exportaciones a Chile bajaron el 35% con respecto al mismo mes del año anterior, hecho que se debió a las menores ventas de los Combustibles y energía, las Manufacturas de origen industrial y las Manufacturas de origen agropecuario; mientras aumentaron los Productos primarios.

Las importaciones registraron una baja del 26%. Se destacaron las menores compras en todos los usos económicos, excepto las Piezas y accesorios para bienes de capital que registraron un leve incremento. El superávit comercial alcanzó en el mes los 180 millones de dólares. (Ver cuadros 12 y 13 pág. 15 y 14 pág. 16).

Principales socios comerciales

En enero de 2015 los principales destinos de las exportaciones argentinas, en orden decreciente de acuerdo al valor absoluto, fueron: Brasil, Estados Unidos, Chile, Alemania y Viet Nam. Por otra parte, los principales países de origen de las importaciones en el período fueron: China, Brasil, Estados Unidos, Alemania y México.

Estructura del Intercambio comercial en enero de 2015

En los gráficos 8 y 9 se puede apreciar la participación de los diferentes socios comerciales en las exportaciones argentinas y la de los principales proveedores.

Gráfico 8. Exportaciones según destino. Enero 2015

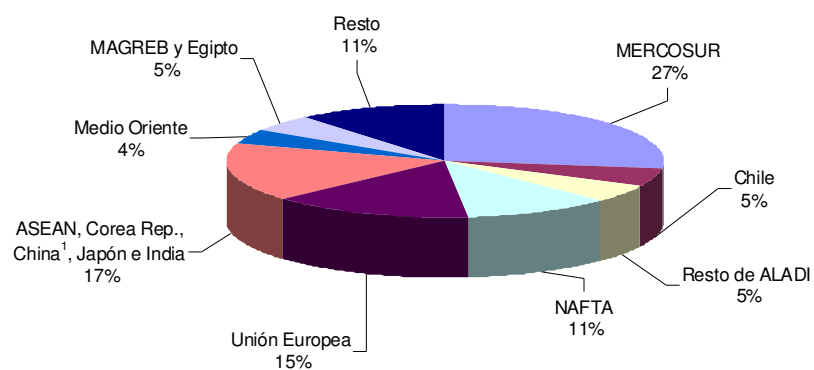
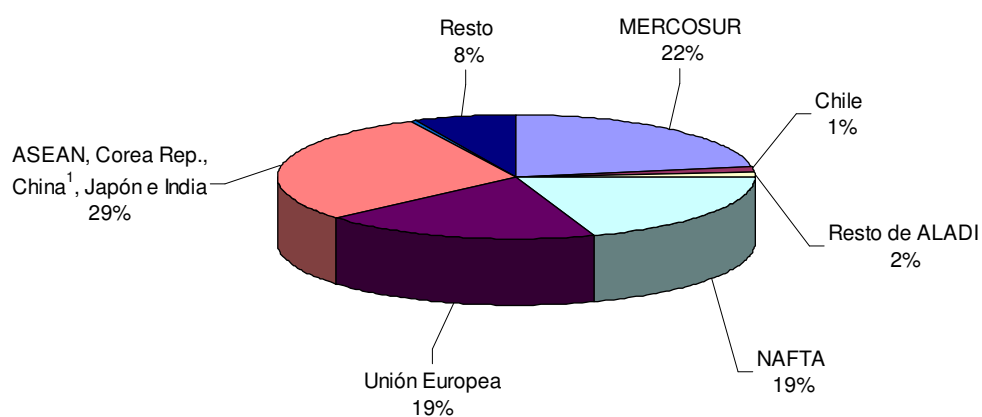


Gráfico 9. Importaciones según origen. Enero 2015



¹ Incluye Hong Kong y Macao.

Cuadro 12. Balanza comercial en millones de dólares, por zonas económicas y países seleccionados. Enero 2015 y variación porcentual respecto a igual período de 2014

Zonas económicas y países seleccionados	Enero 2015 ⁴				
	Exportación		Importación		Saldo
	Millones de U\$S	Var %	Millones de U\$S	Var %	Millones de U\$S
Total	4.294	-18	4.221	-19	73
MERCOSUR	1.165	-25	939	-31	226
Chile	235	-35	55	-26	180
Resto de ALADI	213	-8	67	-23	145
NAFTA	464	-5	821	-7	-357
Unión Europea	644	-19	804	-18	-160
ASEAN, Corea Rep.,					
China ¹ , Japón e India	709	8	1.225	-12	-516
Medio Oriente	184	-41	13	-13	170
MAGREB y Egipto	203	-21	6	50	198
Resto	477	-16	291	-28	186

⁴ Dato estimado para exportaciones enero-2015.
Dato provisorio para importaciones.

Cuadro 13. Exportaciones en millones de dólares y variación porcentual, por Grandes rubros según zonas económicas y países seleccionados. Enero 2014-2015

Zonas económicas y países seleccionados	Grandes rubros														
	Total			Productos primarios			Manufacturas de origen agropecuario			Manufacturas de origen industrial			Combustibles y energía		
	2014°	2015°	Var. %	2014°	2015°	Var. %	2014°	2015°	Var. %	2014°	2015°	Var. %	2014°	2015°	Var. %
	Millones de U\$S			Millones de U\$S			Millones de U\$S			Millones de U\$S			Millones de U\$S		
Total	5.231	4.294	-18	780	905	16	2.124	1.798	-15	1.818	1.378	-24	509	213	-58
MERCOSUR	1.562	1.165	-25	172	252	47	254	255	--	1.056	612	-42	80	46	-43
Chile	362	235	-35	18	35	94	105	95	-10	144	87	-40	95	18	-81
Resto de ALADI	231	213	-8	26	39	50	49	75	53	146	93	-36	11	6	-45
NAFTA	489	464	-5	35	38	9	117	113	-3	212	265	25	125	47	-62
Unión Europea	791	644	-19	196	179	-9	498	348	-30	93	117	26	4	--	-100
ASEAN	278	419	51	12	80	///	256	328	28	10	11	10	-	-	-
China ¹	124	102	-18	28	13	-54	86	68	-21	10	20	100	-	--	///
Corea Rep.	18	34	89	16	20	25	1	13	///	1	1	-	-	-	-
Japón	80	44	-45	8	31	288	13	8	-38	25	4	-84	34	-	-100
India	157	111	-29	2	3	50	153	107	-30	2	1	-50	-	-	-
Medio Oriente	311	184	-41	180	82	-54	127	92	-28	4	10	150	-	-	-
MAGREB y Egipto	257	203	-21	50	97	94	196	99	-49	8	3	-63	4	4	-
Resto	570	477	-16	38	37	-3	268	196	-27	109	153	40	156	92	-41

¹ Incluye Hong Kong y Macao.

Cuadro 14. Importaciones en millones de dólares y variación porcentual por Usos económicos, según zonas económicas y países seleccionados. Enero 2014-2015

Zonas económicas y países seleccionados	Usos											
	Total			Bienes de capital			Bienes intermedios			Combustibles y lubricantes		
	2014*	2015*	Var. %	2014*	2015*	Var. %	2014*	2015*	Var. %	2014*	2015*	Var. %
	Millones de U\$S			Millones de U\$S			Millones de U\$S			Millones de U\$S		
Total	5.196	4.221	-19	1.035	903	-13	1.573	1.559	-1	520	240	-54
MERCOSUR	1.360	939	-31	205	111	-46	462	439	-5	27	27	-
Chile	74	55	-26	4	2	-50	49	37	-24	--	--	-49
Resto de ALADI	87	67	-23	--	1	234	16	20	25	32	8	-75
NAFTA	882	821	-7	206	201	-2	276	300	9	181	94	-48
Unión Europea	982	804	-18	282	205	-27	285	280	-2	68	6	-91
ASEAN	167	144	-14	40	28	-30	39	34	-13	--	--	-100
China ¹	984	869	-12	234	270	15	269	258	-4	--	--	-76
Corea Rep.	67	72	7	10	9	-10	26	39	50	--	--	18
Japón	103	83	-19	20	44	120	21	15	-29	--	--	-64
India	66	56	-15	4	4	-	37	36	-3	--	--	-34
Medio Oriente	15	13	-13	5	3	-40	9	5	-44	--	--	196
MAGREB y Egipto	4	6	50	--	--	292	4	5	25	--	-	-100
Resto	404	291	-28	24	24	-	80	90	13	211	104	-51

Zonas económicas y países seleccionados	Usos											
	Piezas y accesorios para bienes de capital			Bienes de consumo			Vehículos automotores de pasajeros			Resto		
	2014*	2015*	Var. %	2014*	2015*	Var. %	2014*	2015*	Var. %	2014*	2015*	Var. %
	Millones de U\$S			Millones de U\$S			Millones de U\$S			Millones de U\$S		
Total	1.020	813	-20	626	550	-12	405	135	-67	18	21	17
MERCOSUR	253	198	-22	110	81	-26	303	83	-73	--	--	///
Chile	4	4	-	17	12	-29	-	-	-	--	--	-12
Resto de ALADI	1	1	-	38	37	-3	-	-	-	--	--	-59
NAFTA	86	102	19	69	77	12	63	46	-27	--	--	140
Unión Europea	203	188	-7	126	124	-2	19	1	-95	--	--	-8
ASEAN	51	44	-14	36	38	6	-	-	-	--	--	-18
China ¹	300	205	-32	179	132	-26	2	4	100	--	--	-
Corea Rep.	22	15	-32	2	7	250	6	2	-67	--	--	-65
Japón	52	21	-60	5	2	-60	6	1	-83	--	--	-
India	12	7	-42	12	9	-25	1	-	-100	--	--	-49
Medio Oriente	1	2	100	1	3	200	-	-	-	--	--	-38
MAGREB y Egipto	--	1	152	--	--	-53	-	-	-	--	--	137
Resto	35	25	-29	31	28	-10	5	-	-100	17	20	18

¹ Incluye Hong Kong y Macao.

Cuadro 15. Exportaciones a Brasil en millones de dólares y variación porcentual, según principales rubros. Enero 2014-2015

Rubros	Exportaciones a Brasil		
	Enero		
	2014 ^a	2015 ^a	Variación porcentual
	Millones de U\$S		%
Total	1.201	835	-30
Productos primarios	154	212	38
Animales vivos	--	--	-53
Pescados y mariscos sin elaborar	1	1	-
Miel	-	-	-
Hortalizas y legumbres sin elaborar	21	21	-
Frutas frescas	17	11	-35
Cereales	111	174	57
Semillas y frutos oleaginosos	1	2	100
Tabaco sin elaborar	--	1	161
Lanas sucias	-	-	-
Fibras de algodón	-	-	-
Minerales metalíferos, escorias y cenizas	-	-	-
Resto de productos primarios	3	2	-33
Manufacturas de origen agropecuario (MOA)	151	125	-17
Carnes y sus preparados	7	8	14
Pescados y mariscos elaborados	10	10	-
Productos lácteos	23	20	-13
Otros productos de origen animal	1	1	-
Frutas secas o procesadas	1	2	100
Café, té, yerba mate y especias	--	--	158
Productos de molinería y sus preparaciones	54	39	-28
Grasas y aceites	3	11	267
Azúcar, cacao y artículos de confitería	12	7	-42
Preparados de hortalizas, legumbres y frutas	23	14	-39
Bebidas, líquidos alcohólicos y vinagre	3	2	-33
Residuos y desperdicios de la industria alimenticia	--	--	37
Extractos curtientes y tintóreos	7	7	-
Pieles y cueros	--	--	65
Lanas elaboradas	--	--	-60
Resto de MOA	7	4	-43
Manufacturas de origen industrial (MOI)	845	463	-45
Productos químicos y conexos	123	95	-23
Materias plásticas y sus manufacturas	58	74	28
Caucho y sus manufacturas	15	8	-47
Manufacturas de cuero, marroquinería, etc.	--	--	-60
Papel, cartón, impresos y publicaciones	18	19	6
Textiles y confecciones	14	11	-21
Calzado y sus partes componentes	--	--	36
Manufacturas de piedra, yeso, vidrio, etc.	2	2	-
Piedras, metales preciosos y sus manufacturas, monedas	--	-	-100
Metales comunes y sus manufacturas	41	39	-5
Máquinas y aparatos, material eléctrico	71	50	-30
Material de transporte terrestre	495	159	-68
Vehículos de navegación aérea, marítima y fluvial	1	--	-98
Resto de MOI	6	5	-17
Combustibles y energía	51	35	-31
Petróleo crudo	-	-	-
Carburantes	38	18	-53
Grasas y aceites lubricantes	1	1	-
Gas de petróleo y otros hidrocarburos gaseosos	12	16	33
Resto de combustibles	--	1	32

Cuadro 16. Importaciones desde Brasil en millones de dólares y variación porcentual, por Usos económicos. Enero 2014-2015

Usos	Importaciones desde Brasil		
	Enero		
	2014*	2015*	Variación porcentual
	Millones de U\$S		%
Total	1.291	869	-33
Bienes de capital	202	109	-46
Bienes intermedios	437	408	-7
Combustibles y lubricantes	2	1	-50
Piezas y accesorios para bienes de capital	250	196	-22
Bienes de consumo	100	72	-28
Vehículos automotores de pasajeros	301	83	-73
Resto	--	--	--

NOTA METODOLÓGICA

- El valor de las exportaciones de enero de 2015 debe considerarse como una estimación preliminar en razón de haberse efectuado con el 16,0% de documentación en trámite, que en muchos casos corresponde a operaciones que aún no han sido confirmadas a la Dirección General de Aduanas por los operadores, ya que éstas están pendientes dentro del plazo permitido por la legislación.

Ajuste estacional y tendencia-ciclo: a partir de la publicación de las cifras del comercio exterior correspondientes a abril de 2004, se realiza el ajuste estacional de las series de exportaciones e importaciones por el método directo, utilizando el programa X12-ARIMA desarrollado por el «U.S. Census Bureau». También se elabora la estimación de la Tendencia-Ciclo de dichas series, que surge de eliminar de la serie original, además de las fluctuaciones estacionales, las alteraciones de carácter no estacional (huelgas, efectos climáticos inesperados, etc.). Al eliminar estos factores, el indicador refleja la tendencia, lo que supone poder estimar sin interferencias la evolución histórica. El informe de prensa con fecha 30 de junio de 2004, presenta un ANEXO donde se brinda una descripción metodológica del método de desestacionalización y estimación de la tendencia-ciclo.

Las opciones del programa de desestacionalización que se utilizarán en los próximos meses para **Exportaciones** son: período considerado (a partir de enero-96; extensión con un año de pronósticos mediante el modelo: ARIMA log (0 1 1)(0 1 1)₁₂; ajuste por outliers; ajuste por año bisiesto); Para **Importaciones**: período considerado (a partir de enero-96; extensión con un año de pronósticos mediante el modelo Modelo ajustado: ARIMA log (1 1 1)(0 1 1)₁₂; ajuste de efecto por días de actividad-efecto trading days-; ajuste de efecto pascuas con un día de impacto gradual; ajuste de variaciones por outliers).

- Cifras estimadas. En ocasión de la publicación de la Información de Prensa del Intercambio Comercial Argentino suelen practicarse modificaciones en las cifras de los meses anteriores, especialmente en los valores de exportación. Estas modificaciones, habitualmente obedecen a múltiples razones. Si bien el valor informado se construye fundamentalmente sobre la base de operaciones realizadas y perfeccionadas desde el punto de vista documental, existe un porcentaje de operaciones cuyo valor debe ser estimado ya que se encuentra pendiente, al momento de brindar la información, aún cuando están dentro del plazo permitido por la legislación. Asimismo hay operaciones que han sido oficializadas por un valor, se efectivizan por un valor inferior, y se demora la carga del post embarque (documento en donde se consigna el valor definitivo), razón por la cual también deben ser estimadas. Finalmente, la aplicación de regímenes tales como el de precios revisables (petróleo), con ajuste de precios en función a la calidad (concentrado de minerales) así como las operaciones en consignación, permiten a los exportadores modificar los valores declarados en el momento de la exportación en plazos que van de los 60 a los 180 días del embarque.

- Por lo general no se realizan modificaciones en las cifras de importación salvo las practicadas a fin de cada año por la recuperación por parte de los importadores de mercaderías que fueran enviadas previamente a rezago y registradas como tal.
- En virtud de la resolución 281/98, los exportadores de minerales tienen opción de modificar el valor de sus transacciones en virtud de las variaciones en la cantidad y en la ley del mineral constatadas por el comprador. Esta opción puede ser ejercida dentro de los 6 meses de embarque, con posibilidades de prorrogar este plazo por otros seis meses. Las estimaciones publicadas en el presente informe fueron elaboradas a partir del comportamiento observado en las operaciones ya rectificadas.
- A partir del mes de enero de 2004 se han incluido las exportaciones e importaciones bajo el régimen de courier.
- Las variaciones porcentuales de precios y cantidades de las exportaciones e importaciones del período analizado se construyeron sobre la base de un índice de precios mensual del tipo Paasche con base 1997=100. Estas variaciones pueden diferir de las publicadas en «Índices de Precios y Cantidades de Comercio Exterior, base 2004=100» ya que responden a diferentes períodos base y frecuencias de cálculo.
- Los índices de precios del tipo Paasche se construyen considerando las cantidades del período de cálculo, razón por la cual son sensibles a los cambios en la composición del comercio exterior.
- A partir del mes de enero de 2012, la clasificación de las exportaciones por Grandes rubros ha sido ampliada en los distintos subrubros, la misma contempla los cambios producidos en el comercio en los últimos años.

Zonas Económicas:

MERCOSUR (Mercado Común del Sur): incluye Argentina, Brasil, Paraguay, Uruguay y Venezuela (incluye zonas francas de Brasil y Uruguay).

Chile: incluye: zonas francas de Iquique y Punta Arenas.

Resto de ALADI (Asociación Latinoamericana de Integración): incluye Bolivia, Colombia, Cuba, Ecuador, Panamá y Perú (incluye zonas francas)

NAFTA (Tratado de Libre Comercio de América del Norte): incluye Estados Unidos, Canadá y México.

UE (Unión Europea): incluye Austria, Bélgica, Bulgaria, Croacia, Dinamarca, España (incluye Islas Canarias), Finlandia, Francia (incluye Mónaco), Grecia, Irlanda, Italia (incluye San Marino), Luxemburgo, Países Bajos, Portugal, Reino Unido, República Federal de Alemania, Suecia, Chipre, Eslovaquia, Eslovenia, Estonia, Hungría, Letonia, Lituania, Malta, Polonia, República Checa y Rumania.

ASEAN (Asociación de las Naciones del Sudeste Asiático): incluye Brunei Darussalam, Camboya, Filipinas, Indonesia, Laos, Malasia, Myanmar, Singapur, Tailandia y Viet Nam.

Medio Oriente incluye: Arabia Saudita, Bahrein, Emiratos Árabes Unidos, Irán, Iraq, Israel, Jordania, Kuwait, Líbano, Omán, Qatar, República de Yemen, Siria y Palestina.

Egipto y la Unión del MAGREB Árabe incluye: Argelia, Libia, Marruecos, Túnez y Mauritania.

Signos convencionales:

* Dato provisorio

– Dato ínfimo, menos de la mitad del último dígito mostrado

- Dato igual a cero

e Dato estimado

. Dato no registrado

/// Dato que no corresponde presentar debido a la naturaleza de las cosas