



**Comercio exterior**  
vol. 3 n° 3

# Intercambio comercial argentino

Cifras estimadas de enero de 2019

# Informes Técnicos. Vol. 3, nº 29

ISSN 2545-6636

## Comercio exterior. Vol. 3, nº 3

Intercambio comercial argentino

Cifras estimadas de enero de 2019

ISSN 2545-6644

Instituto Nacional de Estadística y Censos (INDEC)

Queda hecho el depósito que fija la ley nº 11.723



Esta publicación utiliza una licencia Creative Commons.  
Se permite su reproducción con atribución de la fuente.

Responsabilidad intelectual: Lic. Silvia Amiel, Lic. María Inés Dalton

Responsabilidad editorial: Lic. Jorge Todesca, Mag. Pedro Lines

Directora de la publicación: Mag. Silvina Viazzi

Coordinación de producción editorial: Lic. Marcelo Costanzo

Buenos Aires, febrero de 2019

### Publicaciones del INDEC

Las publicaciones editadas por el Instituto Nacional de Estadística y Censos pueden ser consultadas en [www.indec.gov.ar](http://www.indec.gov.ar) y en el Centro Estadístico de Servicios, ubicado en Av. Presidente Julio A. Roca 609 C1067ABB, Ciudad Autónoma de Buenos Aires, Argentina. El horario de atención al público es de 9:30 a 16:00.

También pueden solicitarse al teléfono (54-11) 5031-4632

Correo electrónico: [ces@indec.gov.ar](mailto:ces@indec.gov.ar)

Sitio web: [www.indec.gov.ar](http://www.indec.gov.ar)

Twitter: [@INDECArentina](https://twitter.com/INDECArentina)

Facebook: [/INDECArentina](https://www.facebook.com/INDECArentina)

Instagram: [@indecargentina](https://www.instagram.com/indecargentina)

Calendario anual anticipado de informes:

[www.indec.gov.ar/calendario.asp](http://www.indec.gov.ar/calendario.asp)



#### Signos convencionales:

\* Dato provisorio

° Dato estimado por extrapolación, proyección o imputación

- Cero absoluto

. Dato no registrado

... Dato no disponible a la fecha de presentación de los resultados

/// Dato que no corresponde presentar

s Dato confidencial por aplicación de las reglas del secreto estadístico

Índice

Pág.

<b>Resumen ejecutivo de enero de 2019</b> .....	<b>3</b>
<b>1. Introducción</b> .....	<b>4</b>
<b>2. Exportaciones</b> .....	<b>8</b>
2.1 Exportaciones de enero de 2019.....	8
<b>3. Importaciones</b> .....	<b>10</b>
3.1 Importaciones de enero de 2019.....	10
<b>4. Series desestacionalizadas y tendencia-ciclo</b> .....	<b>12</b>
4.1 Exportaciones desestacionalizadas y tendencia-ciclo.....	12
4.2 Importaciones desestacionalizadas y tendencia-ciclo.....	13
<b>5. Intercambio comercial según zonas económicas y países seleccionados</b> .....	<b>14</b>
<b>6. Otros temas</b> .....	<b>18</b>
6.1 Efecto de los términos del intercambio.....	18
<b>7. Información complementaria</b> .....	<b>19</b>
<b>8. Nota metodológica</b> .....	<b>20</b>
<b>9. Zonas económicas</b> .....	<b>21</b>
<b>10. Anexo de cuadros</b> .....	<b>22</b>

## Intercambio comercial argentino

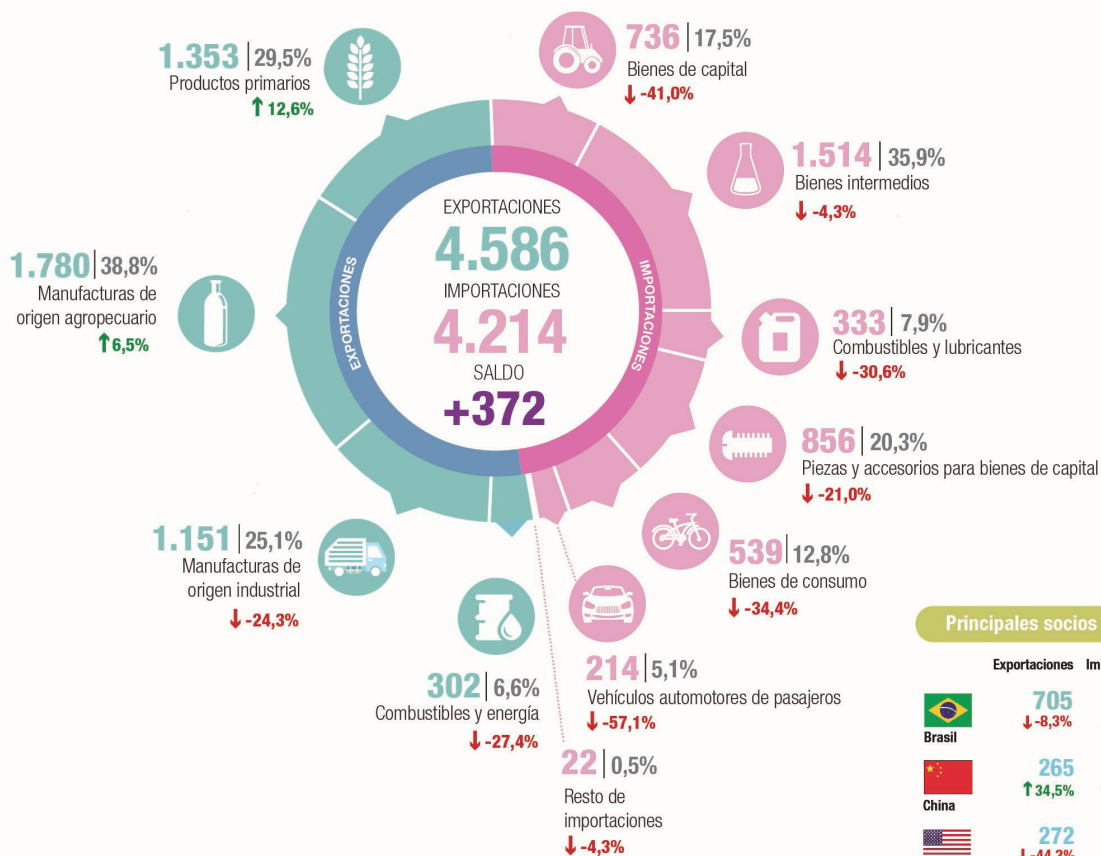
Cifras estimadas de enero de 2019

### Resumen ejecutivo



### Composición de las exportaciones por grandes rubros e importaciones por usos económicos

en millones de dólares y participación porcentual



#### Principales socios comerciales

	Exportaciones	Importaciones	Saldo
Brasil	705 ↓ -8,3%	742 ↓ -44,7%	-37
China	265 ↑ 34,5%	810 ↓ -34,0%	-545
Estados Unidos	272 ↓ -44,3%	693 ↑ 8,5%	-421

↑ ↓ Variación porcentual respecto a igual período del año anterior.

## 1. Introducción

En enero de 2019 las exportaciones alcanzaron 4.586 millones de dólares y las importaciones 4.214 millones de dólares. El intercambio comercial (exportaciones más importaciones) registró un valor de 8.800 millones de dólares, 16,6% inferior respecto de enero del año anterior. La balanza comercial registró un superávit de 372 millones de dólares.

Las exportaciones en enero disminuyeron 4,7% (-224 millones de dólares) respecto a enero de 2018, debido a la baja de los precios (-4,7%). Las exportaciones de productos primarios aumentaron de manera interanual 12,6%; las de manufacturas de origen agropecuario (MOA), 6,5%; mientras que las de manufacturas de origen industrial (MOI) cayeron 24,3%; y las de combustibles y energía 27,4%. En términos desestacionalizados, las exportaciones totales de enero disminuyeron 6,3% respecto del mes anterior (ver cuadro 6 y sección 4).

Las importaciones en enero disminuyeron 26,5% respecto a igual mes del año anterior (-1.523 millones de dólares). Los precios bajaron 0,2% y las cantidades se contrajeron 26,4%. Las importaciones de bienes de capital cayeron 41,0%; las de bienes intermedios 4,3%; las de combustibles y lubricantes 30,6%; las de piezas y accesorios para bienes de capital 21,0%; las de bienes de consumo 34,4%; las de vehículos automotores de pasajeros 57,1%. En términos desestacionalizados, las importaciones de enero aumentaron 0,7% respecto del mes anterior (ver cuadro 7 y sección 4).

En enero los principales socios comerciales (tomando en cuenta la suma de exportaciones e importaciones) fueron Brasil, China y Estados Unidos, en ese orden. Las exportaciones a Brasil alcanzaron 705 millones de dólares y las importaciones desde ese país 742 millones de dólares. El saldo comercial fue deficitario en 37 millones de dólares. Las exportaciones a China sumaron 265 millones de dólares y las importaciones 810 millones de dólares. El déficit comercial en este caso fue 545 millones de dólares. Las exportaciones a Estados Unidos sumaron 272 millones de dólares y las importaciones desde ese país alcanzaron 693 millones de dólares. El déficit con Estados Unidos en enero fue 421 millones de dólares. Estos tres países en conjunto absorbieron 27,1% de las exportaciones de Argentina y abastecieron 53,3% de las importaciones.

**Cuadro 1. Intercambio Comercial Argentino. Enero de 2018-2019**

Período	Exportación				Importación				Saldo	
	2019 <sup>e</sup>	2018 <sup>*</sup>	Variación porcentual		2019 <sup>*</sup>	2018 <sup>*</sup>	Variación porcentual		2019 <sup>*</sup>	2018 <sup>*</sup>
			Igual período año anterior	Acumulado igual período año anterior			Igual período año anterior	Acumulado igual período año anterior		
	Millones de US\$		%		Millones de US\$		%		Millones de US\$	
<b>Total anual</b>	///	<b>61.621</b>	///	///	///	<b>65.441</b>	///	///	///	<b>-3.820</b>
<b>Total 1 mes</b>	<b>4.586</b>	<b>4.810</b>	///	<b>-4,7</b>	<b>4.214</b>	<b>5.737</b>	///	<b>-26,5</b>	<b>372</b>	<b>-927</b>
Enero	4.586	4.810	-4,7	-4,7	4.214	5.737	-26,5	-26,5	372	-927
Febrero		4.304				5.196				-892
Marzo		5.406				5.960				-554
Abril		5.215				6.102				-887
Mayo		5.164				6.447				-1.282
Junio		5.136				5.458				-322
Julio		5.407				6.179				-772
Agosto		5.179				6.310				-1.131
Septiembre		5.013				4.699				314
Octubre		5.355				5.077				279
Noviembre		5.349				4.365				984
Diciembre		5.282				3.913				1.369

Dentro de las importaciones, las mayores caídas correspondieron a: vehículos automóviles, tractores, velocípedos y demás vehículos terrestres (-550 millones de dólares); combustibles minerales, aceites minerales y productos de su destilación (-146 millones de dólares); computadoras y teléfonos incluidos sus partes y piezas (-111 millones de dólares); entre otros, mientras que las importaciones de porotos de soja excluidos para siembra aumentaron 258 millones de dólares.

Las principales caídas de las exportaciones correspondieron a: biodiésel y sus mezclas (-149 millones de dólares); aceites crudos de petróleo (-119 millones de dólares); maíz excluido para siembra (-102 millones de dólares); oro para uso no monetario (-63 millones de dólares); harina y pellets de la extracción del aceite de soja (-43 millones de dólares). Las exportaciones que más crecieron correspondieron a: trigo y morcajo (172 millones de dólares); aceite de soja (138 millones de dólares); cebada, incluida la cervecera (65 millones de dólares); porotos de soja excluidos para siembra (50 millones de dólares); tubos y perfiles huecos sin costura de hierro o acero (35 millones de dólares); carne y despojos comestibles (26 millones de dólares); entre otros productos.

Las exportaciones netas (exportaciones menos importaciones) de los cuatro principales productos derivados del cultivo de la soja (aceite de soja en bruto, incluso desgomado; biodiésel y sus mezclas; harina y pellets de la extracción del aceite de soja; y porotos de soja, excluidos para siembra) registraron en enero respecto de igual mes del año anterior, una caída de 265 millones de dólares. Principalmente por el aumento de las importaciones de porotos de soja, las bajas de las exportaciones de biodiésel y sus mezclas y, en menor medida, harina y pellets de la extracción del aceite de soja.

**Gráfico 1. Series de exportación e importación. Enero de 2011-enero de 2019 en millones de dólares**

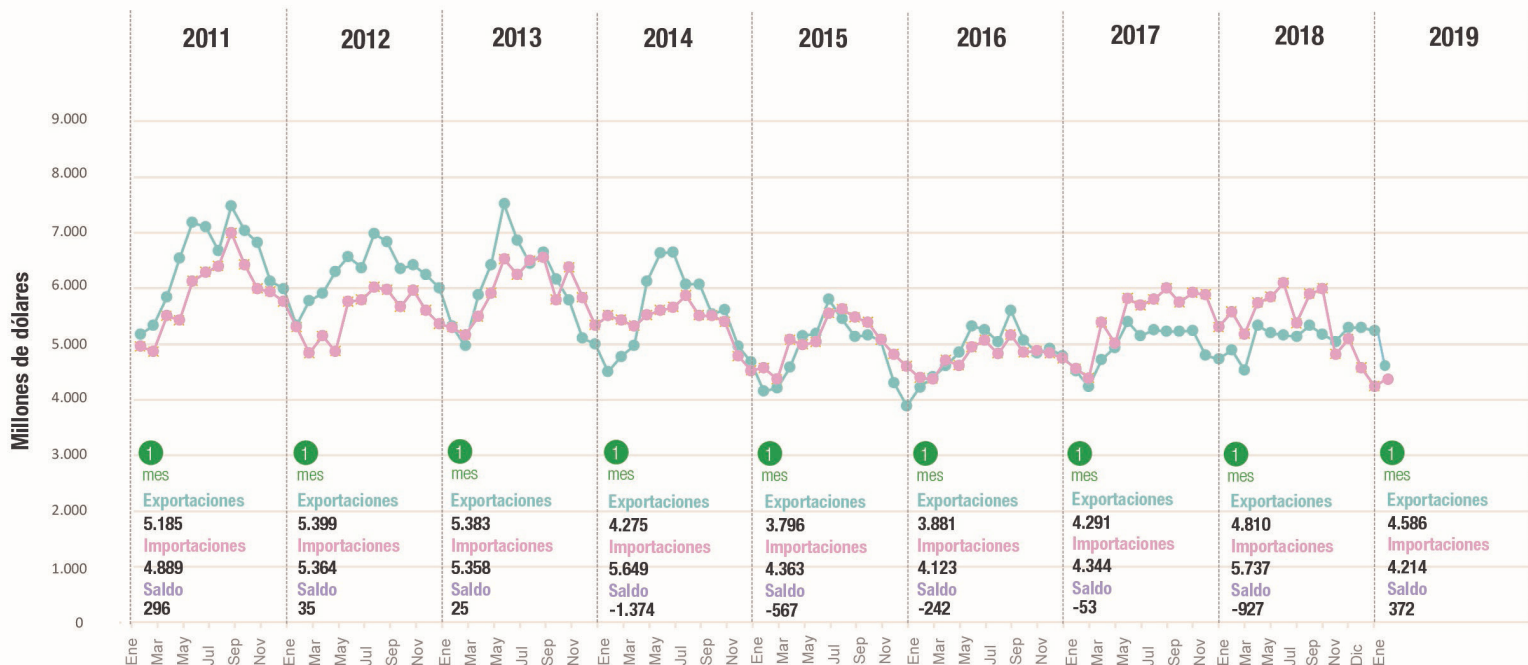
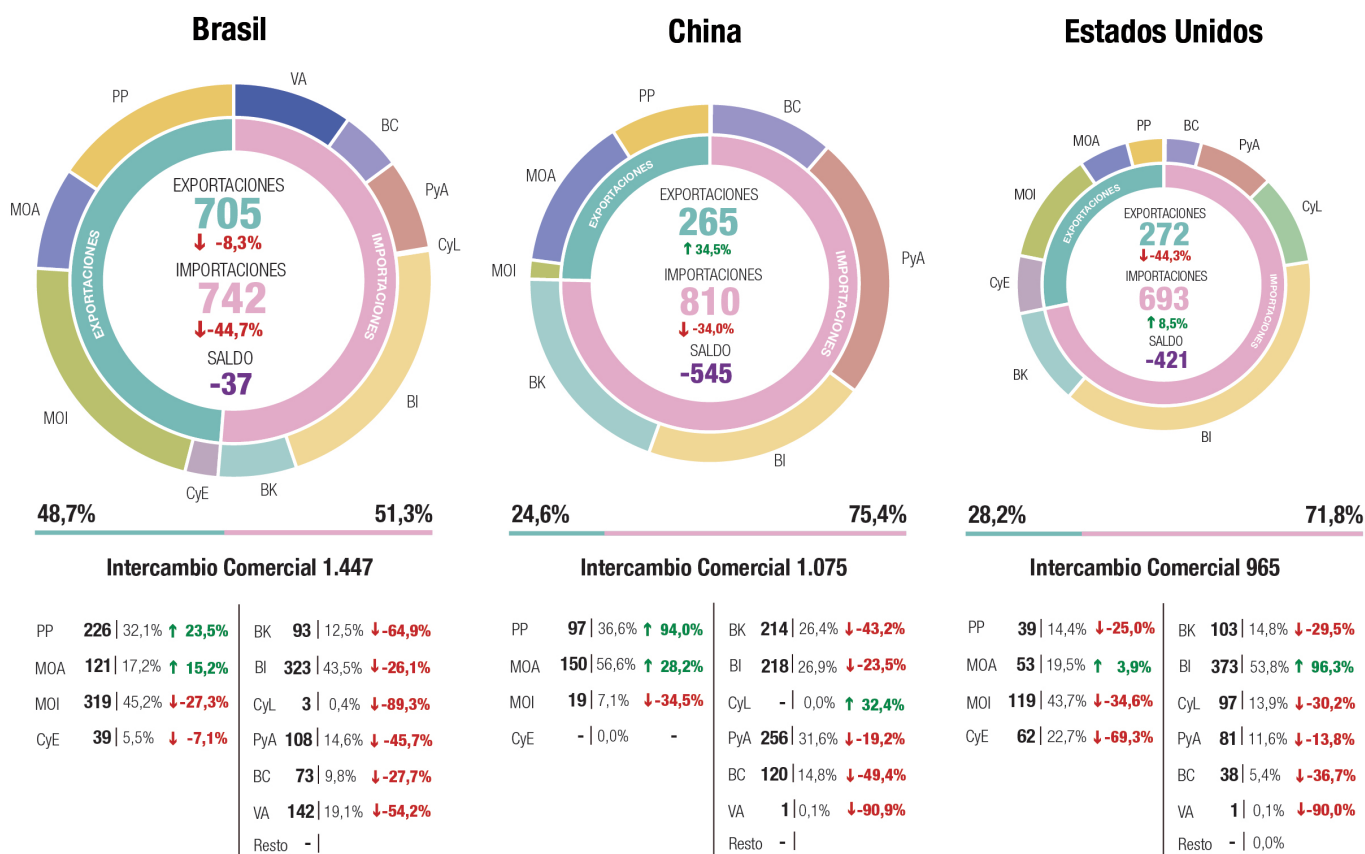


Gráfico 2.

Principales socios comerciales por grandes rubros y usos económicos. Enero 2019. Millones de dólares, participaciones y variaciones porcentuales respecto a igual período del año anterior.



Productos primarios (PP) | Manufacturas de origen agropecuario (MOA) | Manufacturas de origen industrial (MOI) | Combustibles y energía (CyE) |

Bienes de capital (BK) | Bienes intermedios (BI) | Combustibles y lubricantes (CyL) | Piezas y accesorios para bienes de capital (PyA) | Bienes de consumo (BC) | Vehículos automotores de pasajeros (VA)

↑ ↓ Variación porcentual respecto a igual período del año anterior.

Cuadro 2.

Variaciones porcentuales de los índices de valores, precios y cantidades de las exportaciones e importaciones, base 2004=100, según grandes rubros y usos económicos. Enero de 2019 respecto a igual período de 2018

Rubros/usos	Enero de 2019		
	Valor	Precio	Cantidad
		%	
<b>Exportación</b>	<b>-4,7</b>	<b>-4,7</b>	<b>-</b>
Productos primarios	12,6	6,7	5,4
Manufacturas de origen agropecuario (MOA)	6,5	-8,0	15,8
Manufacturas de origen industrial (MOI)	-24,3	-7,0	-18,7
Combustibles y energía	-27,4	-16,0	-13,8
<b>Importación</b>	<b>-26,5</b>	<b>-0,2</b>	<b>-26,4</b>
Bienes de capital	-41,0	-6,9	-36,6
Bienes intermedios	-4,3	3,9	-7,9
Combustibles y lubricantes	-30,6	1,6	-31,8
Piezas y accesorios para bienes de capital	-21,0	-2,5	-18,9
Bienes de consumo	-34,4	0,6	-34,9
Vehículos automotores de pasajeros	-57,1	1,9	-58,0
Resto	-4,3	.	.

**Nota:** la descomposición del valor de las importaciones de bienes en sus componentes de precios y cantidades de los productos con alto grado de elaboración, comprendido en los usos económicos (bienes de capital, piezas y accesorios para bienes de capital, bienes de consumo durable y vehículos y automotores de pasajeros), se efectúa con índices de precios de los principales socios comerciales.

Cuadro 3.

**Balanza comercial argentina por principales secciones y capítulos de la Nomenclatura Común del Mercosur.**  
Enero de 2019. Millones de dólares y variaciones de enero de 2019 respecto a enero de 2018

Sección/capítulo	Enero de 2019				
	Exportaciones <sup>e</sup>		Importaciones *		Saldo *
	Millones de US\$	Variación porcentual %	Millones de US\$	Variación porcentual %	
<b>Total general</b>	<b>4.586</b>	<b>-4,7</b>	<b>4.214</b>	<b>-26,5</b>	<b>372</b>
<b>I-Animales vivos y productos del reino animal</b>	<b>476</b>	<b>10,4</b>	<b>21</b>	<b>-16,0</b>	<b>455</b>
02-Carne y despojos comestibles	213	13,9	11	-15,4	201
03-Pescados y crustáceos, moluscos y demás invertebrados acuáticos	175	6,7	6	-14,3	168
04-Leche y productos lácteos; huevos de ave; miel natural; productos comestibles de origen animal, no expresados ni comprendidos en otra parte	78	11,4	2	-33,3	76
Resto sección I	11	10,0	2	-33,3	9
<b>II-Productos del reino vegetal</b>	<b>1.208</b>	<b>15,2</b>	<b>312</b>	<b>352,2</b>	<b>895</b>
08-Frutas y frutos comestibles; cortezas de agríos (cítricos), melones o sandías	22	-4,3	27	-25,0	-5
10-Cereales	981	15,0	1	210,9	980
12-Semillas y frutos oleaginosos; semillas y frutos diversos; plantas industriales o medicinales; paja y forrajes	80	128,6	268	///	-188
Resto sección II	125	-8,8	17	-15,0	108
<b>III-Grasas y aceites</b>	<b>396</b>	<b>66,4</b>	<b>6</b>	<b>-25,0</b>	<b>390</b>
<b>IV-Productos alimenticios, bebidas y tabaco</b>	<b>912</b>	<b>-7,6</b>	<b>69</b>	<b>-40,0</b>	<b>842</b>
20-Preparaciones de hortalizas, frutas u otros frutos o demás partes de plantas	67	-15,2	8	-57,9	60
22-Bebidas, líquidos alcohólicos y vinagres	59	-7,8	10	-37,5	49
23-Residuos y desperdicios de las industrias alimentarias; alimentos preparados para animales	715	-6,5	5	-	709
Resto sección IV	71	-10,1	46	-38,7	25
<b>V-Productos minerales</b>	<b>225</b>	<b>-36,4</b>	<b>378</b>	<b>-30,0</b>	<b>-152</b>
26-Minerales metalíferos, escorias y cenizas	18	-40,0	55	-15,4	-37
27-Combustibles minerales, aceites minerales y productos de su destilación; materias bituminosas; ceras minerales	200	-36,9	310	-32,0	-110
Resto sección V	8	14,3	12	-33,3	-5
<b>VI-Productos de industrias químicas y conexas</b>	<b>238</b>	<b>-46,4</b>	<b>658</b>	<b>-13,6</b>	<b>-420</b>
28-Productos químicos inorgánicos; compuestos inorgánicos u orgánicos de metal precioso, de elementos radioactivos, de metales de las tierras raras o de isótopos	32	-13,5	58	-22,7	-26
29-Productos químicos orgánicos	53	10,4	182	-11,2	-129
30-Productos farmacéuticos	46	-19,3	195	-11,4	-149
31-Abonos	0	-84,5	21	-25,0	-20
33-Aceites esenciales y resinoides; preparaciones de perfumería, de tocador o de cosmética	25	-37,5	32	-27,3	-7
38-Productos diversos de las industrias químicas	48	-77,7	91	-8,1	-43
Resto sección VI	34	-24,4	80	-12,1	-46
<b>VII-Plástico, caucho y sus manufacturas</b>	<b>103</b>	<b>-6,4</b>	<b>239</b>	<b>-25,5</b>	<b>-136</b>
39-Plástico y sus manufacturas	83	-10,8	175	-20,8	-92
40-Caucho y sus manufacturas	20	17,6	64	-35,4	-44
<b>VIII-Pieles, cueros y sus manufacturas (excepto calzado)</b>	<b>48</b>	<b>-25,0</b>	<b>12</b>	<b>-36,8</b>	<b>37</b>
<b>IX-Madera, carbón vegetal, corcho y sus manufacturas, cestería</b>	<b>13</b>	<b>30,0</b>	<b>10</b>	<b>-37,5</b>	<b>3</b>
<b>X-Pasta de madera, papel, cartón</b>	<b>41</b>	<b>10,8</b>	<b>95</b>	<b>-17,4</b>	<b>-55</b>
<b>XI-Materias textiles y sus manufacturas</b>	<b>50</b>	<b>35,1</b>	<b>106</b>	<b>-36,9</b>	<b>-55</b>
<b>XII-Calzado, paraguas, flores artificiales y otros</b>	<b>0</b>	<b>-18,7</b>	<b>36</b>	<b>-39,0</b>	<b>-35</b>
<b>XIII-Manufacturas de piedra, yeso, cemento, amianto, mica, cerámica y vidrio</b>	<b>8</b>	<b>14,3</b>	<b>37</b>	<b>-48,6</b>	<b>-28</b>
<b>XIV-Perlas finas, piedras y metales preciosos, monedas y otros</b>	<b>205</b>	<b>-22,3</b>	<b>11</b>	<b>-</b>	<b>193</b>
<b>XV-Metales comunes y sus manufacturas</b>	<b>155</b>	<b>-11,9</b>	<b>267</b>	<b>-21,9</b>	<b>-112</b>
72-Fundición, hierro y acero	37	146,7	77	-12,5	-40
73-Manufacturas de fundición, hierro o acero	64	128,6	90	-1,1	-26
76-Aluminio y sus manufacturas	45	-62,8	30	-30,2	16
Resto sección XV	9	-25,0	71	-41,3	-62
<b>XVI-Máquinas, aparatos y material eléctrico; sus partes</b>	<b>96</b>	<b>-10,3</b>	<b>1.274</b>	<b>-26,4</b>	<b>-1.178</b>
84-Reactores nucleares, calderas, máquinas, aparatos y artefactos mecánicos; partes de estas máquinas o aparatos	85	-5,6	723	-25,4	-638
85-Máquinas, aparatos y material eléctrico y sus partes; aparatos de grabación o reproducción de sonido, aparatos de grabación o reproducción de imagen y sonido en televisión, y las partes y accesorios de estos aparatos	11	-38,9	551	-27,8	-540
<b>XVII-Material de transporte</b>	<b>284</b>	<b>-15,2</b>	<b>446</b>	<b>-57,3</b>	<b>-162</b>
87-Vehículos automóviles, tractores, velocípedos y demás vehículos terrestres; sus partes y accesorios	233	-28,5	428	-56,2	-195
Resto sección XVII	51	466,7	18	-72,7	32
<b>Resto de secciones y transacciones especiales</b>	<b>126</b>	<b>-19,7</b>	<b>237</b>	<b>-25,7</b>	<b>-111</b>

## 2. Exportaciones

### 2.1 Exportaciones de enero de 2019

**Cuadro 4. Exportaciones por grandes rubros. Enero de 2018-2019**

Rubros	Enero		
	2019 <sup>e</sup>	2018 <sup>*</sup>	Variación porcentual
	Millones de US\$		%
<b>Total</b>	<b>4.586</b>	<b>4.810</b>	<b>-4,7</b>
Productos primarios	1.353	1.202	12,6
Manufacturas de origen agropecuario	1.780	1.671	6,5
Manufacturas de origen industrial	1.151	1.521	-24,3
Combustibles y energía	302	416	-27,4

Las exportaciones en enero disminuyeron 4,7% respecto de enero de 2018 (-224 millones de dólares). Los precios cayeron 4,7% y las cantidades no sufrieron variación en el agregado. El valor de las exportaciones de productos primarios aumentó 12,6% de manera interanual; los precios aumentaron 6,7% y las cantidades, 5,4%. Las exportaciones de MOA aumentaron 6,5%; los precios bajaron 8,0% y las cantidades aumentaron 15,8%. Las exportaciones de MOI cayeron 24,3%; como resultado de una reducción de 7,0% en los precios y una baja en las cantidades de 18,7%. Las exportaciones de combustibles y energía cayeron 27,4%; los precios bajaron 16,0% y las cantidades 13,8%.

El aumento interanual de las exportaciones de productos primarios en enero fue de 151 millones de dólares y se debió fundamentalmente a las exportaciones de trigo y morcajo (172 millones de dólares), cebada en grano excluida cervecera (59 millones de dólares) y porotos de soja excluidos para siembra (50 millones de dólares), compensado parcialmente por la caída de maíz en grano (-102 millones de dólares).

El aumento interanual de las exportaciones de MOA (109 millones de dólares) se debió, principalmente, a las ventas de aceite de soja en bruto (138 millones de dólares), carne bovina, deshuesada, congelada (30 millones de dólares) y aceite de girasol en bruto (30 millones de dólares). En tanto cayeron 43 millones de dólares de harinas y pellets de la extracción del aceite de soja.

La caída en enero de las exportaciones de MOI, respecto de igual mes del año anterior, (-370 millones de dólares) se originó principalmente en las menores ventas de biodiésel y sus mezclas (-149 millones de dólares), oro para uso no monetario (-63 millones de dólares), aluminio sin alear y vehículos para el transporte  $\leq$  a 6 personas, de cilindrada  $>$  a 1.000cm<sup>3</sup> y  $\leq$  a 1.500cm<sup>3</sup> (-48 millones de dólares). Los mayores incrementos correspondieron a cajas de cambio para vehículos automóviles (22 millones de dólares) y tubos sin costura de acero aleados sin revestir (19 millones de dólares).

La reducción de las exportaciones de combustibles y energía (-114 millones de dólares) respondió a menores ventas de aceites crudos de petróleo (-119 millones de dólares).

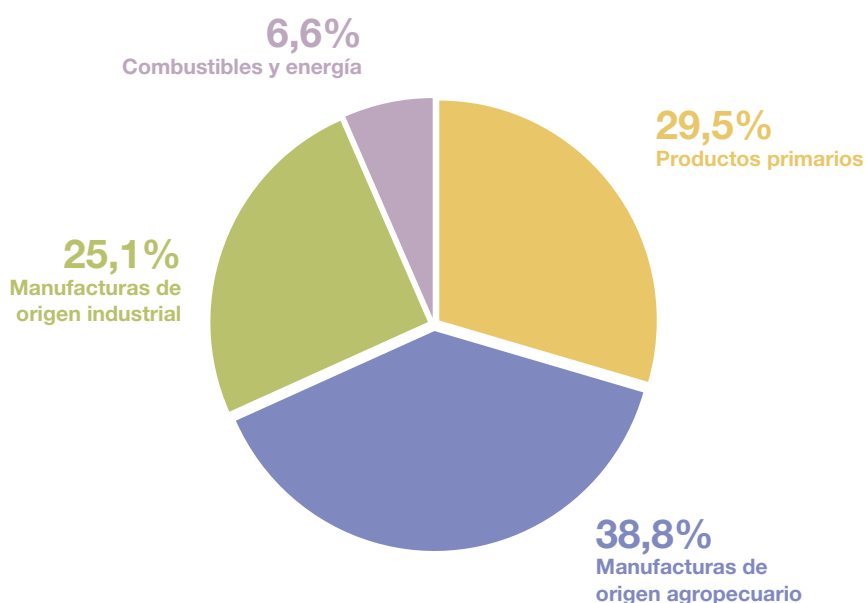
A un mayor nivel de desagregación, se observa que los productos cuyas exportaciones registraron mayores aumentos interanuales y los mercados hacia los que se dirigieron estos aumentos fueron:

- Trigo y morcajo, excluidos trigo duro y para siembra. El incremento en este caso se dirigió principalmente a Indonesia, Brasil, Nigeria, Marruecos y Chile.
- Aceite de soja en bruto. El aumento de las exportaciones se dirigió fundamentalmente a India y Bangladesh.
- Cebada en grano excluida cervecera. El aumento se dirigió principalmente a Jordania, Irán, Túnez y Arabia Saudita.
- Porotos de soja excluidos para siembra. El mayor incremento se dirigió a China, seguido por Estados Unidos, mientras que disminuyeron las exportaciones a Chile.
- Carne bovina, deshuesada, congelada. Explicado por un incremento interanual de las exportaciones a China.
- Aceite de girasol en bruto. Debido principalmente a mayores compras de Irán y en menor medida Sudáfrica e India.
- Cajas de cambio para vehículos automóviles. El principal aumento de las exportaciones se destinó a Brasil. También aumentaron las exportaciones a Polonia, Sudáfrica, Alemania, y España.

Los productos de exportación y mercados con mayores caídas en enero de 2019, respecto de igual mes del año anterior, fueron:

- Aceites crudos de petróleo. La caída fue atribuible a la baja en las ventas a Estados Unidos, compensadas por un leve aumento de las ventas a Chile.
- Maíz en grano. Se registraron caídas en las ventas a Viet Nam, Marruecos, Taiwán, Cuba y Malasia.
- Aluminio sin alear. Explicada principalmente por una baja de las ventas a Estados Unidos, y en menor medida a Japón y Brasil, mientras que aumentaron las ventas a Perú.
- Vehículos para el transporte  $\leq$  a 6 personas, de cilindrada  $>$  a  $1.000\text{cm}^3$  y  $\leq$  a  $1.500\text{cm}^3$ . Se observó una notoria disminución en las exportaciones a Brasil, que explicó la mayor parte de la caída.

**Gráfico 3. Composición de las exportaciones. Enero de 2019**



### 3. Importaciones

#### 3.1 Importaciones de enero de 2019

**Cuadro 5. Importaciones según usos económicos, grandes categorías económicas (GCE) y agregados especiales. Enero de 2018-2019**

Usos económicos, grandes categorías económicas (GCE) y agregados especiales	Enero		
	2019*	2018*	Variación porcentual
	Millones de US\$		%
<b>Total general</b>	<b>4.214</b>	<b>5.737</b>	<b>-26,5</b>
<b>Bienes de capital</b>	<b>736</b>	<b>1.247</b>	<b>-41,0</b>
Bienes de capital, excluidos equipos de transporte	625	933	-33,0
Computadoras y teléfonos	60	107	-43,9
Equipos de transporte industriales	51	206	-75,2
<b>Bienes intermedios</b>	<b>1.514</b>	<b>1.582</b>	<b>-4,3</b>
Alimentos y bebidas básicos fundamentalmente para la industria	267	6	///
Alimentos y bebidas elaborados fundamentalmente para la industria	15	21	-28,6
Suministros industriales básicos no especificados en otras partidas	85	106	-19,8
Suministros industriales elaborados no especificados en otras partidas	1.147	1.448	-20,8
<b>Combustibles y lubricantes</b>	<b>333</b>	<b>480</b>	<b>-30,6</b>
Combustibles y lubricantes básicos	106	234	-54,7
Combustibles y lubricantes elaborados	227	246	-7,7
<b>Piezas y accesorios para bienes de capital</b>	<b>856</b>	<b>1.083</b>	<b>-21,0</b>
Piezas y accesorios para bienes de capital	433	464	-6,7
Partes y piezas para computadoras y teléfonos	69	133	-48,1
Piezas y accesorios para equipos de transporte	355	487	-27,1
<b>Bienes de consumo</b>	<b>539</b>	<b>822</b>	<b>-34,4</b>
Alimentos y bebidas básicos fundamentalmente para el hogar	34	43	-20,9
Alimentos y bebidas elaborados fundamentalmente para el hogar	69	115	-40,0
Equipos de transporte no industriales	18	78	-76,9
Artículos de consumo duraderos no especificados en otra partida	39	99	-60,6
Artículos de consumo semiduraderos no especificados en otra partida	151	228	-33,8
Artículos de consumo no duraderos no especificados en otra partida	119	146	-18,5
Medicamentos	109	114	-4,4
<b>Vehículos automotores de pasajeros</b>	<b>214</b>	<b>499</b>	<b>-57,1</b>
<b>Resto</b>	<b>22</b>	<b>23</b>	<b>-4,3</b>

El valor de las importaciones de enero de 2019 fue 26,5% inferior al registrado en igual período del año anterior. Se redujo en 1.523 millones de dólares. En enero, tanto los precios como las cantidades, se contrajeron, 0,2% y 26,4% respectivamente.

Las importaciones de bienes de capital cayeron de manera interanual 41,0%; los precios bajaron 6,9% y las cantidades 36,6%. Las importaciones de bienes intermedios descendieron de manera interanual 4,3%; los precios subieron 3,9% y las cantidades bajaron 7,9%. Las importaciones de combustibles y lubricantes cayeron 30,6%; los precios aumentaron 1,6% y las cantidades disminuyeron 31,8%. Las importaciones de piezas y accesorios para bienes de capital cayeron 21,0%; los precios se redujeron 2,5% mientras que las cantidades bajaron 18,9%. Las importaciones de bienes de consumo cayeron 34,4%; los precios subieron 0,6% y las cantidades disminuyeron 34,9%. Las importaciones de vehículos automotores de pasajeros disminuyeron 57,1%; los precios aumentaron 1,9% y las cantidades bajaron 58,0%.

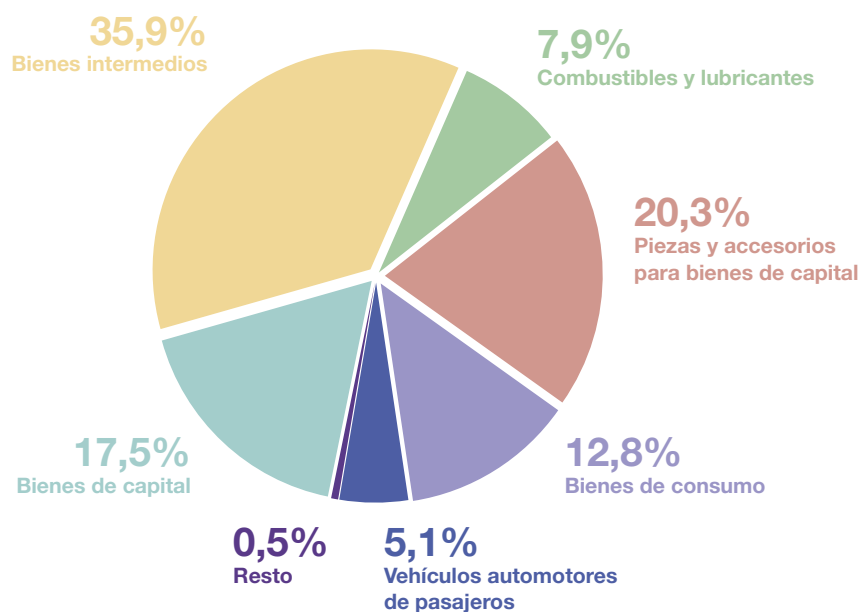
Las mayores caídas interanuales de importaciones a nivel de partidas fueron:

- Vehículos para transporte  $\leq$  a 6 personas, de cilindrada  $>$  a 1.500cm<sup>3</sup> y  $\leq$  a 3.000cm<sup>3</sup> (-196 millones de dólares).
- Aceites crudos de petróleo (-102 millones de dólares) por menores compras a Nigeria y Estados Unidos .
- Partes para aparatos receptores de radiotelefonía, radiotelegrafía, radiodifusión, televisión, (-79 millones de dólares).
- Plásticos y sus manufacturas (-64 millones de dólares).
- Vehículos para transporte  $\leq$  a 6 personas, de cilindrada  $>$  a 1.000cm<sup>3</sup> y  $\leq$  a 1.500cm<sup>3</sup> (-39 millones de dólares).

A nivel de capítulos y partidas aumentaron de manera interanual principalmente las importaciones de:

- Porotos de soja excluidos para siembra (261 millones de dólares), por compras a Estados Unidos y Paraguay.
- Partes destinadas a motores, generadores, grupos electrógenos y convertidores rotativos (66 millones de dólares).
- Células solares en módulos o paneles (54 millones de dólares).
- Partes de turbinas de gas (47 millones de dólares).
- Querosene de aviación (15 millones de dólares).

Gráfico 4. Composición de las importaciones. Enero de 2019



## 4. Series desestacionalizadas y tendencia-ciclo

### 4.1 Exportaciones desestacionalizadas y tendencia-ciclo

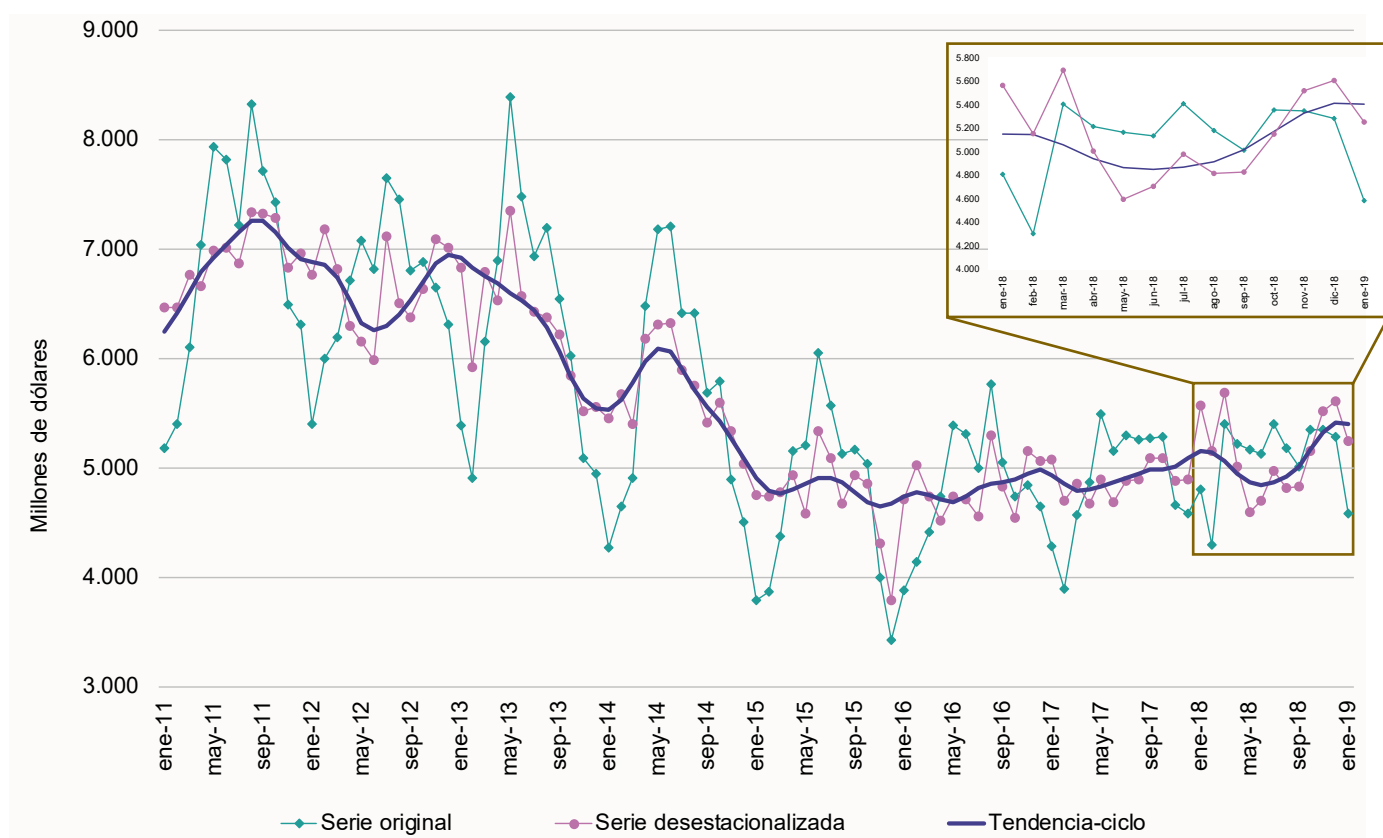
En términos desestacionalizados, las exportaciones disminuyeron 6,3% en el mes de enero con respecto al mes anterior. La tendencia ciclo registró una variación negativa de 0,1% en enero con respecto al mes anterior.

**Cuadro 6. Exportaciones argentinas. Serie original, desestacionalizada y tendencia-ciclo estimada con variaciones mensuales y anuales**

Período	Serie original	Serie desestacionalizada	Tendencia ciclo	Variación original con respecto a igual período del año anterior	Variación desestacionalizada con respecto al mes anterior	Variación tendencia-ciclo con respecto al mes anterior	
		Millones de US\$			%		
2018	Enero	4.810	5.566	5.152	12,1	13,6	1,3
	Febrero	4.304	5.155	5.148	10,4	-7,4	-0,1
	Marzo	5.406	5.692	5.060	18,4	10,4	-1,7
	Abril	5.215	5.008	4.941	7,2	-12,0	-2,3
	Mayo	5.164	4.595	4.865	-6,0	-8,2	-1,6
	Junio	5.136	4.707	4.849	-0,3	2,4	-0,3
	Julio	5.407	4.980	4.868	2,1	5,8	0,4
	Agosto	5.179	4.814	4.916	-1,6	-3,3	1,0
	Septiembre	5.013	4.828	5.017	-4,8	0,3	2,1
	Octubre	5.355	5.152	5.173	1,4	6,7	3,1
	Noviembre	5.349	5.518	5.329	14,6	7,1	3,0
	Diciembre	5.282	5.605	5.410	15,4	1,6	1,5
2019	Enero	4.586	5.251	5.404	-4,7	-6,3	-0,1

**Nota:** los cuadros con las series mensuales desestacionalizada y tendencia-ciclo se encuentran disponibles en: [www.indec.gov.ar/ftp/cuadros/economia/ica\\_anexo\\_cuadros\\_21\\_02\\_19.xls](http://www.indec.gov.ar/ftp/cuadros/economia/ica_anexo_cuadros_21_02_19.xls)

**Gráfico 5. Serie desestacionalizada y tendencia-ciclo de las exportaciones. Enero de 2011-2019**



## 4.2 Importaciones desestacionalizadas y tendencia-ciclo

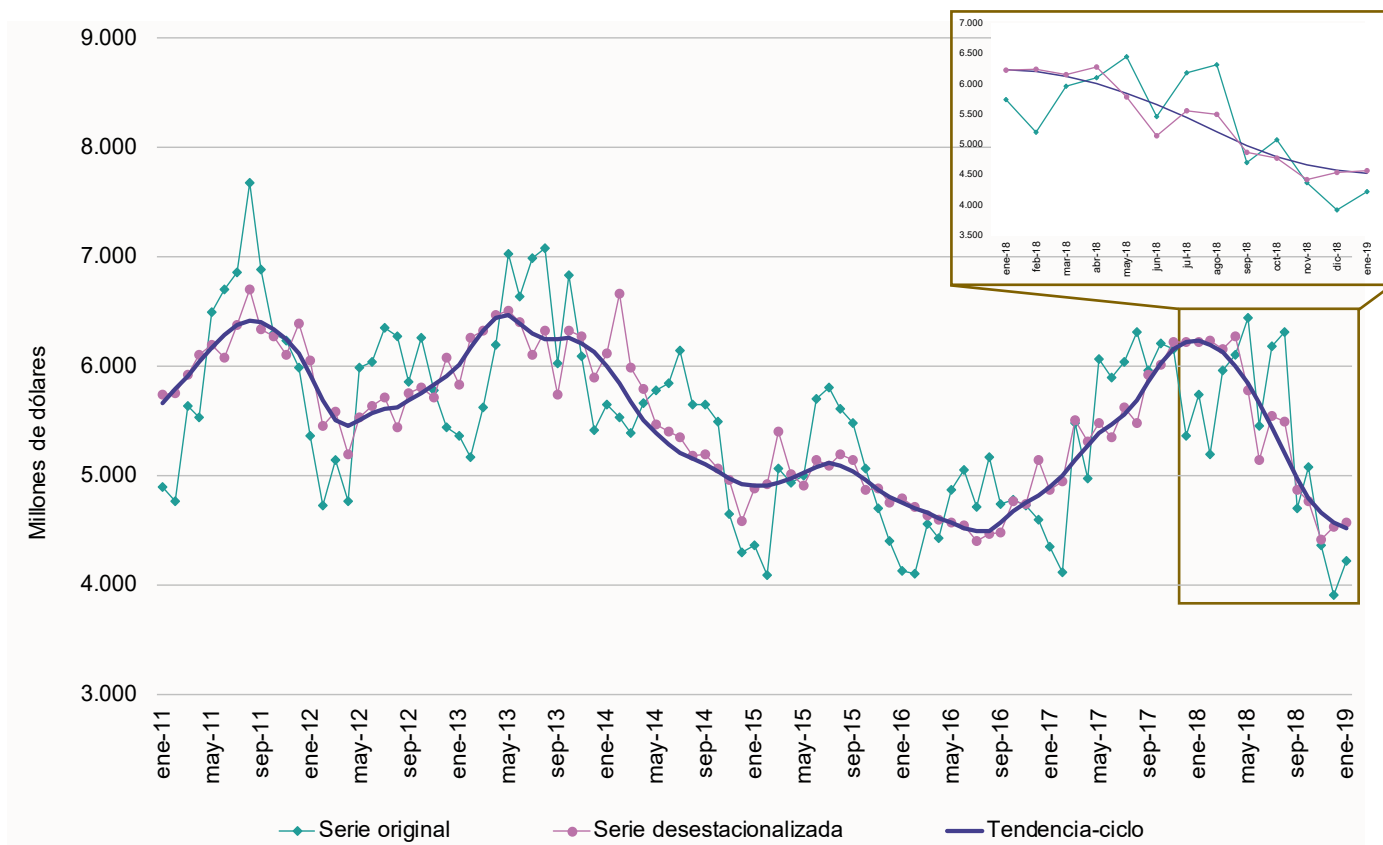
En términos desestacionalizados, las importaciones del mes de enero aumentaron 0,7% con respecto al mes anterior. Por su parte la tendencia-ciclo registró una variación negativa de 1,2% con respecto al mes anterior.

**Cuadro 7. Importaciones argentinas. Serie original, desestacionalizada y tendencia-ciclo estimada con variaciones mensuales y anuales**

Período	Serie original	Serie desestacionalizada	Tendencia ciclo	Variación original con respecto a igual período del año anterior	Variación desestacionalizada con respecto al mes anterior	Variación tendencia-ciclo con respecto al mes anterior	
				Millones de US\$	%		
2018	Enero	5.737	6.221	6.235	32,1	0,1	0,3
	Febrero	5.196	6.238	6.202	26,2	0,3	-0,5
	Marzo	5.960	6.154	6.124	8,9	-1,4	-1,3
	Abril	6.102	6.273	6.000	22,7	1,9	-2,0
	Mayo	6.447	5.784	5.843	6,3	-7,8	-2,6
	Junio	5.458	5.138	5.659	-7,5	-11,2	-3,1
	Julio	6.179	5.550	5.446	2,3	8,0	-3,8
	Agosto	6.310	5.492	5.208	-0,1	-1,0	-4,4
	Septiembre	4.699	4.867	4.978	-21,2	-11,4	-4,4
	Octubre	5.077	4.772	4.790	-18,2	-2,0	-3,8
	Noviembre	4.365	4.418	4.659	-29,2	-7,4	-2,7
	Diciembre	3.913	4.535	4.573	-27,0	2,7	-1,8
2019	Enero	4.214	4.566	4.519	-26,5	0,7	-1,2

**Nota:** los cuadros con las series mensuales desestacionalizada y tendencia-ciclo se encuentran disponibles en: [www.indec.gov.ar/ftp/cuadros/economia/ica\\_anexo\\_cuadros\\_21\\_02\\_19.xls](http://www.indec.gov.ar/ftp/cuadros/economia/ica_anexo_cuadros_21_02_19.xls)

**Gráfico 6. Serie desestacionalizada y tendencia-ciclo de las importaciones. Enero de 2011-2019**



## 5. Intercambio comercial según zonas económicas y países seleccionados

**Cuadro 8. Balanza comercial, por zonas económicas y países seleccionados. Enero de 2019 y variación porcentual respecto a igual período de 2018**

Zonas económicas y países seleccionados	Enero de 2019				
	Exportación <sup>e</sup>		Importación <sup>*</sup>		Saldo <sup>*</sup>
	Millones de US\$	Var. %	Millones de US\$	Var. %	Millones de US\$
<b>Total</b>	<b>4.586</b>	<b>-4,7</b>	<b>4.214</b>	<b>-26,5</b>	<b>372</b>
Mercosur	847	-15,1	874	-38,5	-27
Chile	266	19,3	47	-20,3	219
Resto de ALADI	230	-7,6	153	-24,3	77
SICA	42	-12,5	2	-33,3	41
NAFTA	430	-37,2	832	-3,3	-402
Unión Europea	561	-19,3	903	-16,5	-342
Suiza	114	-5,0	29	-45,3	85
CEI	42	-17,6	9	-65,4	33
ASEAN	497	-2,0	194	-27,6	303
China	265	34,5	810	-34,0	-545
República de Corea	10	-28,6	43	-50,6	-33
Japón	25	-43,2	73	-28,4	-48
India	193	135,4	54	-18,2	139
Medio Oriente	313	50,5	33	10,0	281
Magreb y Egipto	231	-27,4	10	100,0	221
SACU	30	-3,2	11	-50,0	19
Oceanía	49	14,0	31	34,8	18
Resto del mundo	439	47,8	105	-47,5	334

### Mercosur

El intercambio con este bloque, principal socio comercial de Argentina, arrojó en enero un saldo negativo de 27 millones de dólares. Las exportaciones alcanzaron 847 millones de dólares; fueron 15,1% inferiores a las de enero de 2018 (-151 millones de dólares), debido a caídas en las ventas de todos los rubros con excepción de productos primarios, que aumentaron. El 83,2% de las exportaciones al bloque fueron destinadas a Brasil; 8,8%, a Paraguay; 7,7%, a Uruguay; y 0,3%, a Venezuela. Las exportaciones de vehículos automóviles, tractores, velocípedos y demás vehículos terrestres; sus partes y accesorios (capítulo 87) sumaron 142 millones de dólares y representaron el 16,7% de las exportaciones totales al bloque. Si se le suman trigo y morcajo; malta sin tostar, naftas; ajos frescos o refrigerados; leche entera, en polvo; y cebada cervecera; el total equivale a 48,5% de las exportaciones al Mercosur.

Las importaciones desde el Mercosur alcanzaron 874 millones de dólares; fueron 38,5% inferiores a las del mismo mes del año anterior (-546 millones de dólares). Bajaron las compras de todos los usos económicos; en particular las de bienes de capital (-173 millones de dólares) y vehículos automotores de pasajeros (-168 millones de dólares). El 84,8% de las importaciones desde el Mercosur provinieron de Brasil; 11,1%, de Paraguay; y 4,1%, de Uruguay. Respecto de los productos, el 24,6% de las compras al bloque correspondieron al capítulo 87: vehículos automóviles, tractores, velocípedos y demás vehículos terrestres; sus partes y accesorios. En enero se importaron por ese concepto 215 millones de dólares. Las importaciones desagregadas a nivel producto que siguieron en importancia fueron: porotos de soja excluidos para siembra; aglomerados de hierro por proceso de pelletización; energía eléctrica; minerales de hierro sin aglomerar, excluidas piritas; pasta

química de madera; papel y cartón Kraft crudo; automotores para vías férreas; carne porcina; neumáticos de caucho y tubos soldados por arco sumergido, hierro, acero, que en conjunto con el capítulo 87 sumaron 433 millones de dólares, que equivalió al 48,3% de las importaciones desde este bloque.

En enero el comercio con el Mercosur representó 18,5% de las exportaciones totales y 20,7% de las importaciones totales.

### **Unión Europea**

En enero el intercambio comercial con la Unión Europea arrojó un saldo negativo de 342 millones de dólares. Las exportaciones totalizaron 561 millones de dólares, por lo que registraron una caída de 19,3% en relación con el mismo mes del año anterior (-134 millones de dólares). Esto fue consecuencia de una baja de ventas de todos los rubros con excepción de productos primarios, que aumentaron 11 millones de dólares. De un total de veintiocho naciones solo seis concentraron el 77,2% de las exportaciones argentinas al bloque: España, Italia, Alemania, Francia, Países Bajos (incluye el puerto de Rotterdam, tránsito hacia otros países), y Polonia, en ese orden. El 52,5% de las exportaciones totales a la Unión Europea reflejó las ventas de cinco productos: harina y pellets de la extracción del aceite de soja; camarones, langostinos y otros; carne bovina; menotropinas y maníes.

Las importaciones desde la Unión Europea alcanzaron 903 millones de dólares, con una baja de 16,5% respecto a igual período del año anterior (-179 millones de dólares). Esta disminución fue resultado de caídas en las compras de casi todos los usos económicos, con excepción de piezas y accesorios para bienes de capital que aumentó 16,2%. El 75,4% de las importaciones totales desde el bloque correspondieron a Alemania, Italia, España, Francia, Reino Unido y Países Bajos, en ese orden. En particular las compras a Alemania representaron 28,7% del total de adquisiciones a la Unión Europea. Las importaciones de productos comprendidos en el capítulo 84 (reactores nucleares, calderas, máquinas, aparatos y artefactos mecánicos; partes de estas máquinas o aparatos); en el capítulo 30 (productos farmacéuticos), en el capítulo 85 (máquinas, aparatos y material eléctrico y sus partes; aparatos de grabación o reproducción de sonido, aparatos de grabación o reproducción de imagen y sonido en televisión y las partes y accesorios de estos aparatos) y vehículos automóviles, tractores, velocípedos y demás vehículos terrestres; sus partes y accesorios (capítulo 87) sumaron 544 millones de dólares, 60,3% de las importaciones totales desde la Unión Europea. En enero se destacó como principal producto importado de la Unión Europea, gasolinás excluidas de aviación por 51 millones de dólares.

El comercio con la Unión Europea representó 12,2% de las exportaciones totales y 21,4% de las importaciones totales.

### **NAFTA**

El intercambio comercial con este bloque registró en enero un saldo negativo de 402 millones de dólares. Las exportaciones alcanzaron 430 millones de dólares, con una baja respecto de enero de 2018 de 37,2% (-255 millones de dólares). Esta disminución se debió, fundamentalmente, a menores ventas de combustibles y energía (-140 millones de dólares) y de MOI (-110 millones de dólares). En enero, los principales productos de exportación a NAFTA fueron oro para uso no monetario, formas en bruto de aleación dorada o bullón dorado; aceites crudos de petróleo; vinos no espumosos y mosto de uva; aceite de girasol en bruto, aluminio y aleaciones; plata en bruto y tubos sin costura. En conjunto, estos productos representaron el 45,6% de las exportaciones totales con ese destino. Estados Unidos absorbió 63,3% de las exportaciones totales a NAFTA; México, 18,9% y Canadá 17,8%.

En enero las importaciones totalizaron 832 millones de dólares. Disminuyeron 3,3% (-28 millones de dólares) respecto de igual mes del año anterior, debido a menores compras de todos los usos económicos, excepto bienes intermedios, que aumentaron 160 millones de dólares. El 83,2% de las importaciones desde NAFTA provinieron de Estados Unidos, 12,6% de México y 4,1% de Canadá. En relación con los productos comprados, se destacaron los porotos de soja excluidos para siembra; gasoil; querosene de aviación; hulla bituminosa; vehículos para transporte de personas;

ácido fosfonometiliminodiacético; ácido trimetilfosfónico; partes de máquinas de sondeo o perforación; aparatos y dispositivos para tratamiento de materias, y aparatos para recepción, conversión y transmisión o regeneración de voz, imagen u otros, que en conjunto sumaron 351 millones de dólares, 42,1% de las importaciones totales desde NAFTA.

En enero, el comercio con el NAFTA representó 9,4% de las exportaciones totales y 19,7% de las importaciones totales.

### **China**

El intercambio con China registró en enero un saldo comercial negativo de 545 millones de dólares. Las exportaciones sumaron 265 millones de dólares, con un alza de 34,5% (68 millones de dólares) respecto a igual mes del año anterior, debido principalmente a un aumento de ventas de productos primarios y MOA. El 53,4% de las exportaciones de este mes se concentró en dos productos: carne bovina, deshuesada, congelada y porotos de soja excluidos para siembra.

Las importaciones desde China totalizaron en enero 810 millones de dólares. Decrecieron 34,0% con respecto a igual mes del año anterior (-417 millones de dólares) debido a menores compras de todos los usos económicos excepto combustibles y lubricantes. Los productos comprendidos en los capítulos 85 (máquinas, aparatos y material eléctrico y sus partes; aparatos de grabación o reproducción de sonido, aparatos de grabación o reproducción de imagen y sonido en televisión y las partes y accesorios de estos aparatos); 84 (reactores nucleares, calderas, máquinas, aparatos y artefactos mecánicos; partes de estas máquinas o aparatos) y 29 (productos químicos orgánicos) totalizaron 526 millones de dólares que equivalieron a 65,0% del total importado desde China.

El comercio con China implicó 5,8% de las exportaciones totales y 19,2% de las importaciones totales.

### **ASEAN**

En enero el intercambio comercial con ASEAN registró un superávit de 303 millones de dólares. Las exportaciones sumaron 497 millones de dólares. Decrecieron 2,0% en relación con el mismo mes del año anterior (-10 millones de dólares). La baja se debió a menores ventas de productos primarios a Viet Nam y Tailandia y de MOI a Tailandia. De los diez países que componen el bloque, Indonesia, Viet Nam y Tailandia, en ese orden, absorbieron 84,7% de las exportaciones totales a la región. En particular, las ventas a Indonesia significaron 42,5% del total. El 88,3% de las ventas a ASEAN estuvieron compuestas en enero por harina y pellets de la extracción del aceite de soja, trigo y morcajo y maíz en grano.

Las importaciones sumaron 194 millones de dólares. Decrecieron 27,6% con respecto a igual mes del año anterior (-74 millones de dólares), por menores compras de todos los usos económicos excepto de combustibles y lubricantes.

En enero el comercio con ASEAN representó 10,8% de las exportaciones totales y 4,6% de las importaciones totales.

### **Chile**

En enero el comercio con este país arrojó un superávit de 219 millones de dólares. Las exportaciones ascendieron a 266 millones de dólares; tuvieron una suba de 19,3% con respecto al mismo mes del año anterior (43 millones de dólares), como resultado del aumento de las ventas en todos los rubros. A nivel de productos, en este mes las ventas estuvieron diversificadas. El 50,9% del total estuvo compuesto por maíz en grano; trigo y morcajo; vehículos para el transporte de mercancías; carne bovina; gas natural en estado gaseoso; gas licuado de petróleo; cebada cervecera; harina y pellets de la extracción del aceite de soja; mezclas de aceites refinados; cal viva; y papel y cartón recubiertos o revestidos.

Las importaciones desde Chile sumaron 47 millones de dólares. Decrecieron 20,3% respecto a igual mes del año anterior (-12 millones de dólares), debido a menores compras de todos los usos económicos, excepto bienes de capital y vehículos automotores de pasajeros que no tuvieron variación. Con relación a los productos importados, el 40,8% del total de adquisiciones estuvo compuesto por: salmones; paltas; alambre de cobre; papel y cartón estucados; placas, hojas y tiras de polímeros de etileno; tubos rígidos de polímeros de etileno; envases tubulares de aluminio, polipropileno sin carga, en formas primarias; barriles, tambores, latas y similares, nitrato de amonio, y pasta química de madera de conífera.

En enero el comercio con Chile ascendió a 5,8% de las exportaciones totales y 1,1% de las importaciones totales.

### **Magreb y Egipto**

En enero el intercambio comercial con este bloque arrojó un superávit de 221 millones de dólares. Las exportaciones ascendieron a 231 millones de dólares; descendieron 27,4% respecto a las del mismo mes del año anterior (-87 millones de dólares). Esta disminución se debió, fundamentalmente, a menores envíos de MOA y productos primarios a Argelia y Egipto. El 83,2% de las exportaciones al bloque se concentró en cuatro productos: harina y pellets de la extracción del aceite de soja; trigo y morcajo; maíz en grano; y aceite de soja en bruto. Las ventas a Argelia representaron 60,0% de las exportaciones totales al bloque; mientras que las correspondientes a Marruecos y Libia significaron 17,4 % y 7,5% del total, respectivamente.

Las importaciones en enero totalizaron 10 millones de dólares; tuvieron una suba de 5 millones de dólares respecto a igual mes del año anterior, atribuible a mayores compras de bienes intermedios correspondientes al capítulo abonos.

El comercio con Magreb y Egipto representó en enero 5,0% de las exportaciones totales y 0,2% de las importaciones totales.

### **Medio Oriente**

El intercambio comercial con Medio Oriente tuvo en enero un superávit de 281 millones de dólares. Las exportaciones totalizaron 313 millones de dólares, 50,5% superiores a las del mismo mes del año anterior (105 millones de dólares), destacándose las mayores ventas de productos primarios (76 millones de dólares). De los catorce países que conforman la zona, Arabia Saudita, Irán, Emiratos Arabes Unidos, Jordania e Iraq absorbieron en enero el 79,4% del total de exportaciones. En particular, Arabia Saudita acumuló 39,6% del total de envíos al bloque. En referencia a los productos vendidos, cebada en grano excluida cervecera; harina y pellets de la extracción del aceite de soja; maíz en grano; aceite de girasol; carne bovina; tubos sin costura, y trigo representaron 83,5% del total de las exportaciones.

Las importaciones desde esta zona ascendieron a 33 millones de dólares; con una suba de 3 millones de dólares, debido principalmente a mayores compras de combustibles y lubricantes.

El comercio con Medio Oriente representó 6,8% de las exportaciones totales y 0,8% de las importaciones totales.

### **Principales socios comerciales**

En enero los principales destinos de las exportaciones argentinas fueron: Brasil, Estados Unidos, Chile, China, Indonesia, India, Viet Nam, Argelia, Arabia Saudita, España y Suiza en ese orden, que en conjunto acumularon el 55,6% del total de ventas externas.

Por su parte, los principales países de origen de las importaciones fueron: China, Brasil, Estados Unidos, Alemania, Italia, México, Bolivia, Tailandia, Paraguay y España que representaron el 74,3% del total de compras al exterior.

Los déficits más importantes de enero se registraron con China (-545 millones de dólares), Estados Unidos (-421 millones de dólares), Alemania (-185 millones de dólares), Italia (-63 millones de dólares), Bolivia (-56 millones de dólares), Suecia (-51 millones de dólares), Japón (-48 millones de dólares), Reino Unido (-44 millones de dólares), Brasil (-37 millones de dólares), y República de Corea (-33 millones de dólares).

Los superávits más importantes de enero correspondieron al comercio con Chile (219 millones de dólares), Indonesia (187 millones de dólares), India (139 millones de dólares), Argelia (132 millones de dólares), Arabia Saudita (118 millones de dólares), Viet Nam (116 millones de dólares), Bangladesh (86 millones de dólares), Suiza (85 millones de dólares) y Perú (81 millones de dólares).

## 6. Otros temas

### 6.1 Efecto de los términos del intercambio

**Cuadro 9. Efecto de la variación de los precios internacionales sobre la balanza comercial. Enero de 2019 respecto a igual período del año 2018**

Comercio exterior	Enero de 2019	
	A precios corrientes	A precios de enero de 2018
	Millones de US\$	
Exportación	4.586	4.808
Importación	4.214	4.222
Saldo	372	587

**Nota:** ver metodología Índices de precios y cantidades del comercio exterior, punto 6: [www.indec.gov.ar/ftp/cuadros/economia/metodologia\\_preciosycantidades.pdf](http://www.indec.gov.ar/ftp/cuadros/economia/metodologia_preciosycantidades.pdf).

El saldo de la balanza comercial en enero de 2019 fue superavitario en 372 millones de dólares. Si hubiesen prevalecido los precios del mismo mes del año anterior, el saldo comercial habría arrojado un superavit de 587 millones de dólares. Bajo este supuesto, el país tuvo una pérdida en los términos del intercambio de 214 millones de dólares, debido a que la variación del índice de precios de las exportaciones fue negativa (-4,7%) e inferior a la de los precios de las importaciones (-0,2%).

La fórmula utilizada para el cálculo de la ganancia del intercambio es la siguiente:

$$G_t = \frac{X_t - M_t}{IP_{M_t}} - \left( \frac{X_t}{IP_{X_t}} - \frac{M_t}{IP_{M_t}} \right)$$

El primer término de  $G_t$ , para enero de 2019, corresponde al saldo comercial a valores corrientes deflactado por el índice de precio de las importaciones con base en igual mes del año anterior (373 millones de dólares). El segundo término estima el saldo comercial a precios de igual mes del año anterior (587 millones de dólares).

## 7. Información complementaria

El valor de las exportaciones de enero de 2019 fue estimado en forma provisoria debido a que 7,5% de la documentación aduanera oficializada durante este mes se encuentra aún pendiente, esto significa que, al momento del cierre del presente informe, no fue cumplida ni anulada.

**Cuadro 10. Cifras de comercio exterior: exportaciones en millones de dólares, porcentaje de documentación pendiente y totales de la base usuario de exportación e importación. Año 2018-enero 2019**

Período	Exportaciones	Documentación pendiente de exportación	Base usuario (¹)	
			Exportaciones	Importaciones
	Millones de US\$	%	Millones de US\$	
2018				
Enero	4.810	0,1	4.810	5.737
Febrero	4.304	0,1	4.304	5.196
Marzo	5.406	0,1	5.406	5.960
Abril	5.215	0,1	5.215	6.102
Mayo	5.164	0,2	5.164	6.447
Junio	5.136	0,2	5.136	5.458
Julio	5.407	0,2	5.407	6.179
Agosto	5.179	0,2	5.179	6.310
Septiembre	5.013	0,3	5.013	4.699
Octubre	5.355	0,3	5.355	5.077
Noviembre	5.349	0,5	5.349	4.365
Diciembre	5.282	9,1	5.221	3.913
2019				
Enero	4.586	7,5	4.520	4.214

(¹) La información sobre la base usuario se encuentra disponible en el Sistema de Consulta del Comercio Exterior de Bienes en [www.indec.gob.ar](http://www.indec.gob.ar).

**Nota:** los datos de la base usuario se presentan protegidos de acuerdo a la normativa vigente sobre secreto estadístico y protección de datos individuales (art. 10° de la ley n° 17.622; título VI del decreto n° 3.110; art. 1° de la disposición n° 176/99, entre otros).

El Sistema de Consulta del Comercio Exterior de Bienes proporciona cifras actualizadas en forma continua que sirven como instrumento para la toma de decisiones y el análisis del intercambio comercial entre los países. Se puede consultar información por tipo de comercio (exportación o importación), buscar uno o más productos de acuerdo a la Nomenclatura Común del Mercosur (NCM) y filtrar los resultados por año, período (mensual o anual) y país de destino de las exportaciones u origen de las importaciones. También tiene la opción de descargar la base completa para cada uno de los años disponibles (2002-2017).

Debido al nuevo marco normativo impartido por la Administración Federal de Ingresos Públicos (AFIP) Disposición 302/2018, el Sistema de consulta de comercio exterior de bienes del INDEC permite consultar importaciones a nivel de producto, según la Nomenclatura Común del Mercosur (NCM), y país de origen.

A partir de marzo de 2018, el Sistema de Consulta del Comercio Exterior de Bienes permite realizar consultas a nivel de exportaciones de uno o más productos, según la NCM, entre Argentina y un país de destino seleccionado, siempre y cuando no se vulnere la normativa de secreto estadístico.

En [www.indec.gob.ar](http://www.indec.gob.ar) se encuentran disponibles los cuadros correspondientes al INDEC Informa, cap. 3.1, "Sector Externo"

## Nota metodológica

- En el informe técnico *Intercambio comercial argentino (ICA)* suelen realizarse modificaciones a las cifras de los meses anteriores, especialmente en los valores de exportación. Estas modificaciones obedecen a múltiples razones: el valor informado se construye, fundamentalmente, sobre la base de operaciones realizadas y perfeccionadas desde el punto de vista documental y, en el caso de existir un porcentaje de operaciones pendiente al momento de brindar la información, su valor debe ser estimado. Asimismo, hay operaciones que han sido oficializadas por un valor, se efectivizan por un valor inferior y se demora la carga del posembarque (documento en donde se consigna el valor definitivo). Finalmente, la aplicación de regímenes tales como el de precios revisables (petróleo), con ajuste de precios en función a la calidad (concentrado de minerales), así como las operaciones en consignación, permiten a los exportadores modificar los valores declarados en el momento de la exportación en plazos que van de los 60 a los 180 días del embarque.
- Dada la resolución general n° 2108 AFIP (RG 2108 AFIP), los exportadores de minerales tienen la opción de modificar el valor de sus transacciones en virtud de las variaciones en la cantidad y en la ley del mineral constatadas por el comprador. Esta opción puede ser ejercida dentro de los seis meses de embarque, con posibilidades de prorrogar este plazo por otros seis meses.
- Por lo general, no se realizan modificaciones en las cifras de importación, salvo las practicadas a fin de cada año por la recuperación por parte de los importadores de mercaderías que fueran enviadas previamente a rezago y registradas como tales.
- Las variaciones porcentuales de precios y cantidades de las exportaciones e importaciones del período analizado se construyeron sobre la base de un índice de precios mensual del tipo Paasche con base 2004=100. Los índices de precios del tipo Paasche se construyen considerando las cantidades del período de cálculo, razón por la cual son sensibles a los cambios en la composición del comercio exterior.
- El ajuste estacional se lleva a cabo utilizando el programa de desestacionalización X-13ARIMA-SEATS (versión 2.4) desarrollado por el U.S. Census Bureau.

La serie desestacionalizada surge de la eliminación de la serie original de las fluctuaciones estacionales y las variaciones debidas a los días de actividad y a los feriados móviles. Por lo tanto, se estiman los factores estacionales, los efectos por días de actividad y por feriados móviles para luego ser removidos de la serie original.

Los factores estacionales se estiman con el módulo X-11 del programa X-13ARIMA-SEATS. Por las características del método, estos factores sufren modificaciones cada vez que se incorpora un nuevo dato a la serie original.

Las variaciones por días de actividad y por feriados móviles se estiman con un modelo de regresión con errores Arima (RegArima). Los parámetros de este modelo quedan fijos hasta que se realiza una nueva actualización. La serie de tendencia-ciclo se estima a partir de la serie desestacionalizada con el método propuesto por Dagum (1996).

A continuación, se especifican las opciones de desestacionalización correspondientes a la presente actualización:

### Exportaciones

- \* Método de agregación: directo.
- \* Tipo de descomposición: multiplicativa.
- \* Período considerado para la modelización del RegArima: desde enero de 2009 hasta mayo de 2018.
- \* Modelo ajustado: ARIMA  $\log(0 \ 1 \ 1)(0 \ 1 \ 1)_{12}$

## Importaciones

- \* Método de agregación: directo.
- \* Tipo de descomposición: multiplicativa.
- \* Período considerado para la modelización del RegArima: desde enero de 2011 hasta mayo de 2018.
- \* Modelo ajustado: ARIMA  $\log(0\ 1\ 1)(0\ 1\ 1)_{12}$
- \* Ajuste de efecto por días de actividad: un coeficiente para días de semana y otro para fines de semana.
- \* Ajuste por valores extremos: febrero de 2014.

## 9. Zonas económicas

**Mercado Común del Sur (Mercosur):** Argentina, Brasil, Paraguay, Uruguay, Venezuela y zonas francas de Brasil y Uruguay.

Chile: incluye zonas francas.

**Resto de la Asociación Latinoamericana de Integración (Resto de ALADI):** Bolivia, Colombia, Cuba, Ecuador, Perú y zonas francas.

**Sistema de la Integración Centroamericana (SICA):** Belice, Costa Rica, El Salvador, Guatemala, Honduras, Nicaragua, Panamá, República Dominicana y zonas francas.

**Tratado de Libre Comercio de América del Norte (NAFTA):** Canadá, Estados Unidos (incluye Puerto Rico y territorios vinculados en América y Oceanía) y México.

**Unión Europea (UE):** Alemania, Austria, Bélgica, Bulgaria, Chipre, Croacia, Dinamarca, Eslovaquia, Eslovenia, España (incluye Islas Canarias), Estonia, Finlandia, Francia, Grecia, Hungría, Irlanda, Italia, Letonia, Lituania, Luxemburgo, Malta, Países Bajos, Polonia, Portugal, Reino Unido de Gran Bretaña e Irlanda del Norte, República Checa, Rumania y Suecia.

**Asociación de las Naciones del Sudeste Asiático (ASEAN):** Brunei, Camboya, Filipinas, Indonesia, Laos, Malasia, Myanmar, Singapur, Tailandia y Viet Nam.

China: Hong Kong y Macao.

**Comunidad de Estados Independientes (CEI):** Armenia, Belarús, Kazajstán, Kirguistán, República de Moldova, Federación de Rusia, Tayikistán, Turkmenistán y Uzbekistán.

**Medio Oriente:** Arabia Saudita, Bahrein, Emiratos Árabes Unidos, Irán, Iraq, Israel, Jordania, Kuwait, Líbano, Omán, Qatar, Yemen, Siria y Palestina.

**Egipto y la Unión del Magreb Árabe:** Argelia, Libia, Marruecos, Mauritania y Túnez.

**Unión Aduanera del Sur de África (SACU):** Botswana, Lesotho, Namibia, Sudáfrica y Swazilandia.

**Oceanía:** Australia, Fiji, Islas Marianas Septentrionales, Islas Marshall, Islas Salomón, Kiribati, Estados Federados de Micronesia, Nauru, Nueva Zelandia, Palau, Papua Nueva Guinea, Samoa, territorios vinculados a Australia, territorios vinculados a Francia, territorio británico (Islas Pitcairn), territorios vinculados a Nueva Zelandia, Tonga, Tuvalu y Vanuatu.

## 10. Anexo de cuadros

**Cuadro 11. Exportaciones por principales rubros. Enero de 2018-2019**

Rubros	Enero		
	2019 <sup>e</sup>	2018 <sup>*</sup>	Variación porcentual
	Millones de US\$		%
<b>Total</b>	<b>4.586</b>	<b>4.810</b>	<b>-4,7</b>
<b>Productos primarios</b>	<b>1.353</b>	<b>1.202</b>	<b>12,6</b>
Animales vivos	4	4	-
Pescados y mariscos sin elaborar	154	140	10,0
Miel	7	11	-36,4
Hortalizas y legumbres sin elaborar	62	85	-27,1
Frutas frescas	17	18	-5,6
Cereales	981	853	15,0
Semillas y frutos oleaginosos	80	35	128,6
Tabaco sin elaborar	6	8	-25,0
Lanas sucias	6	10	-40,0
Fibras de algodón	9	3	200,0
Minerales metalíferos, escorias y cenizas	18	30	-40,0
Resto de productos primarios	9	6	50,0
<b>Manufacturas de origen agropecuario (MOA)</b>	<b>1.780</b>	<b>1.671</b>	<b>6,5</b>
Carnes y sus preparados	223	200	11,5
Pescados y mariscos elaborados	22	24	-8,3
Productos lácteos	69	56	23,2
Otros productos de origen animal	6	5	20,0
Frutas secas o procesadas	5	6	-16,7
Café, té, yerba mate y especias	12	13	-7,7
Productos de molinería y sus preparaciones	65	60	8,3
Grasas y aceites	396	238	66,4
Azúcar, cacao y artículos de confitería	26	21	23,8
Preparados de hortalizas, legumbres y frutas	67	79	-15,2
Bebidas, líquidos alcohólicos y vinagre	59	64	-7,8
Residuos y desperdicios de la industria alimenticia	715	765	-6,5
Extractos curtientes y tintóreos	17	26	-34,6
Pieles y cueros	46	62	-25,8
Lanas elaboradas	23	13	76,9
Resto de MOA	28	39	-28,2
<b>Manufacturas de origen industrial (MOI)</b>	<b>1.151</b>	<b>1.521</b>	<b>-24,3</b>
Productos químicos y conexos	221	418	-47,1
Materias plásticas y sus manufacturas	83	93	-10,8
Caucho y sus manufacturas	20	17	17,6
Manufacturas de cuero, marroquinería, etcétera	2	2	-
Papel, cartón, impresos y publicaciones	44	41	7,3
Textiles y confecciones	11	11	-
Calzado y sus partes componentes	0	0	-18,2
Manufacturas de piedra, yeso, vidrio, etcétera	8	7	14,3
Piedras, metales preciosos y sus manufacturas, monedas	205	264	-22,3
Metales comunes y sus manufacturas	155	176	-11,9
Máquinas y aparatos, material eléctrico	96	107	-10,3
Material de transporte terrestre	234	328	-28,7
Vehículos de navegación aérea, marítima y fluvial	50	8	///
Resto de MOI	21	48	-56,3
<b>Combustibles y energía</b>	<b>302</b>	<b>416</b>	<b>-27,4</b>
Petróleo crudo	42	161	-73,9
Carburantes	173	180	-3,9
Grasas y aceites lubricantes	3	3	-
Gas de petróleo, otros hidrocarburos gaseosos y energía eléctrica	72	59	22,0
Resto de combustibles	12	12	-

Cuadro 12.

**Importaciones, por usos económicos y principales secciones de la Nomenclatura Común del Mercosur.  
Enero de 2018-2019**

Usos/secciones	Enero		Variación porcentual
	2019*	2018*	
	Millones de US\$		%
<b>Total general</b>	<b>4.214</b>	<b>5.737</b>	<b>-26,5</b>
<b>Bienes de capital</b>	<b>736</b>	<b>1.247</b>	<b>-41,0</b>
XVI-Máquinas, aparatos y material eléctrico; sus partes	570	865	-34,1
XVII-Material de transporte	57	227	-74,9
XVIII-Instrumentos de óptica, precisión, médico-quirúrgico, relojería y música	83	115	-27,8
Resto de bienes de capital	26	40	-35,0
<b>Bienes intermedios</b>	<b>1.514</b>	<b>1.582</b>	<b>-4,3</b>
II-Productos del reino vegetal	281	26	///
V-Productos minerales	79	90	-12,2
VI-Productos de industrias químicas y conexas	471	558	-15,6
VII-Plástico, caucho y sus manufacturas	187	234	-20,1
X-Pasta de madera, papel, cartón	83	97	-14,4
XI-Materias textiles y sus manufacturas	50	94	-46,8
XIII-Manufacturas de piedra, yeso, cemento, amianto, mica, cerámica y vidrio	34	68	-50,0
XV-Metales comunes y sus manufacturas	228	267	-14,6
Resto de bienes intermedios	102	148	-31,1
<b>Combustibles y lubricantes</b>	<b>333</b>	<b>480</b>	<b>-30,6</b>
V-Productos minerales	298	449	-33,6
Resto de combustibles y lubricantes	34	31	9,7
<b>Piezas y accesorios para bienes de capital</b>	<b>856</b>	<b>1.083</b>	<b>-21,0</b>
XVI-Máquinas, aparatos y material eléctrico; sus partes	643	744	-13,6
XVII-Material de transporte	158	242	-34,7
Resto de piezas y accesorios	55	98	-43,9
<b>Bienes de consumo</b>	<b>539</b>	<b>822</b>	<b>-34,4</b>
I-Animales vivos y productos del reino animal	19	21	-9,5
II-Productos del reino vegetal	32	43	-25,6
IV-Productos alimenticios, bebidas y tabaco	52	92	-43,5
VI-Productos de industrias químicas y conexas	182	199	-8,5
VII-Plástico, caucho y sus manufacturas	24	34	-29,4
XI-Materias textiles y sus manufacturas	52	72	-27,8
XII-Calzado, paraguas, flores artificiales y otros	35	58	-39,7
XVI-Máquinas, aparatos y material eléctrico; sus partes	35	85	-58,8
XVII-Material de transporte	17	76	-77,6
XVIII-Instrumentos de óptica, precisión, médico-quirúrgico, relojería y música	17	26	-34,6
XX-Mercancías y productos diversos	33	50	-34,0
Resto de bienes de consumo	41	65	-36,9
<b>Vehículos automotores de pasajeros</b>	<b>214</b>	<b>499</b>	<b>-57,1</b>
XVII-Material de transporte	214	499	-57,1
<b>Resto</b>	<b>22</b>	<b>23</b>	<b>-4,3</b>

Cuadro 13.

## Productos seleccionados de exportación según diferencias absolutas. Enero de 2018-2019

Rubros	Enero		Diferencias absolutas
	2019 <sup>e</sup>	2018 <sup>*</sup>	
	Millones de US\$		%
<b>Total exportaciones</b>	<b>4.586</b>	<b>4.810</b>	<b>-224</b>
<b>Total de productos seleccionados</b>	<b>3.540</b>	<b>3.736</b>	<b>-196</b>
Trigo, excluido duro, excluido para siembra	596	424	172
Aceite de soja, en bruto incluso desgomado	294	157	137
Cebada, excluida para siembra	179	114	65
Porotos de soja, excluido para siembra	53	4	49
Tubos y perfiles huecos sin costura de hierro o acero	55	20	35
Carne bovina deshuesada, congelada	113	83	30
Aceite de girasol, en bruto	57	27	30
Camarones y langostinos	112	89	23
Cajas de cambio y sus partes	42	22	20
Porotos	30	19	11
Arroz	15	6	9
Naftas para petroquímica	s	7	s
Azúcar pura en estado sólido	12	5	7
Malta sin tostar	24	17	7
Propano licuado	35	29	6
Harina de trigo	21	16	5
Jugos de frutas u otros frutos o de hortalizas, sin alcohol	18	13	5
Plata en bruto	26	23	3
Leche entera en polvo	27	24	3
Carnes y despojos comestibles de gallos o gallinas	26	24	2
Calamares y potas congelados	18	16	2
Motores de émbolo y sus partes	15	13	2
Aceite de maní	3	1	2
Semilla de girasol	4	3	1
Filetes de merluza congelados	10	12	-2
Tabaco en rama o sin elaborar	6	8	-2
Yerba mate	5	7	-2
Carne bovina deshuesada, refrigerada	48	51	-3
Butanos licuados	17	20	-3
Insecticidas	8	11	-3
Peras	7	10	-3
Vino de uva fresca	52	55	-3
Salvados, moyuelos y residuos de leguminosas	19	22	-3
Miel natural	7	11	-4
Ajos	24	28	-4
Minerales de plata y sus concentrados	s	16	s
Carbonato de litio	20	25	-5
Medicamentos acondicionados para la venta al por menor	34	39	-5
Aceite de limón	4	9	-5
Preparaciones alimenticias de grasa o aceite	7	12	-5
Maníes sin tostar ni cocer	13	18	-5
Leche	6	12	-6
Polímeros de etileno en formas primarias	33	40	-7
Desodorantes y antitranspirantes corporales	6	13	-7
Herbicidas, inhibidores de germinación y reguladores de crecimiento de las plantas	8	16	-8
Cueros y pieles bovinos o equinos curtidos o crust	39	47	-8
Fueloil	27	36	-9
Naftas excluidas para petroquímica	22	32	-10
Preparaciones de los tipos utilizados para la alimentación de los animales	11	24	-13
Maníes preparados	30	45	-15
Garbanzos secos desvainados excluidas para siembra	5	35	-30
Vehículos automóbiles para el transporte de mercancías	105	148	-43
Harina y pellets de la extracción de aceite de soja	658	701	-43
Oro para uso no monetario	178	241	-63
Vehículos automóbiles para el transporte de personas	62	130	-68
Aluminio en bruto	s	106	s
Maíz, excluido para siembra, en grano	188	290	-102
Aceites crudos de petróleo	42	161	-119
Biodiésel	-	149	-149
Resto	1.046	1.074	-28

Cuadro 14.

## Exportaciones por grandes rubros, según zonas económicas y países seleccionados. Enero 2018-2019

Zonas económicas y países seleccionados	Grandes rubros														
	Total			Productos primarios			Manufacturas de origen agropecuario			Manufacturas de origen industrial			Combustibles y energía		
	2019 <sup>e</sup>	2018 <sup>*</sup>	Var.	2019 <sup>e</sup>	2018 <sup>*</sup>	Var.	2019 <sup>e</sup>	2018 <sup>*</sup>	Var.	2019 <sup>e</sup>	2018 <sup>*</sup>	Var.	2019 <sup>e</sup>	2018 <sup>*</sup>	Var.
	Millones de US\$		%	Millones de US\$		%	Millones de US\$		%	Millones de US\$		%	Millones de US\$		%
<b>Total</b>	<b>4.586</b>	<b>4.810</b>	<b>-4,7</b>	<b>1.353</b>	<b>1.202</b>	<b>12,6</b>	<b>1.780</b>	<b>1.671</b>	<b>6,5</b>	<b>1.151</b>	<b>1.521</b>	<b>-24,3</b>	<b>302</b>	<b>416</b>	<b>-27,4</b>
Mercosur	847	998	-15,1	233	197	18,3	157	186	-15,6	400	553	-27,7	57	63	-9,5
Chile	266	223	19,3	72	42	71,4	77	76	1,3	87	84	3,6	29	20	45,0
Resto de ALADI	230	249	-7,6	70	85	-17,6	75	76	-1,3	83	76	9,2	2	12	-83,3
SICA	42	48	-12,5	s	4	s	12	11	9,1	25	33	-24,2	s	-	s
NAFTA	430	685	-37,2	49	57	-14,0	90	86	4,7	229	339	-32,4	62	202	-69,3
Unión Europea	561	695	-19,3	108	97	11,3	325	362	-10,2	128	226	-43,4	-	10	-100,0
Suiza	114	120	-5,0	s	0	s	1	2	-50,0	113	118	-4,2	s	-	s
CEI	42	51	-17,6	9	10	-10,0	32	39	-17,9	1	3	-66,7	-	-	-
ASEAN	497	507	-2,0	230	255	-9,8	261	244	7,0	6	7	-14,3	-	-	-
China	265	197	34,5	97	50	94,0	150	117	28,2	19	29	-34,5	0	-	///
República de Corea	10	14	-28,6	7	7	-	2	2	-	1	5	-80,0	-	-	-
Japón	25	44	-43,2	3	17	-82,4	10	10	-	11	17	-35,3	-	-	-
India	193	82	135,4	19	6	216,7	170	73	132,9	4	3	33,3	-	-	-
Medio Oriente	313	208	50,5	172	96	79,2	112	106	5,7	s	6	s	s	-	s
Magreb y Egipto	231	318	-27,4	115	153	-24,8	115	163	-29,4	2	2	-	-	-	-
SACU	30	31	-3,2	4	4	-	21	23	-8,7	6	3	100,0	-	-	-
Oceanía	49	43	14,0	1	1	-	28	33	-15,2	s	8	s	s	-	s
Resto del mundo	439	297	47,8	159	121	31,4	141	60	135,0	13	8	62,5	125	108	15,7

**Cuadro 15. Importaciones por usos económicos, según zonas económicas y países seleccionados. Enero 2018-2019**

Zonas económicas y países seleccionados	Usos											
	Total			Bienes de capital			Bienes intermedios			Combustibles y lubricantes		
	2019*	2018*	Var.	2019*	2018*	Var.	2019*	2018*	Var.	2019*	2018*	Var.
	Millones de US\$		%	Millones de US\$		%	Millones de US\$		%	Millones de US\$		%
<b>Total</b>	<b>4.214</b>	<b>5.737</b>	<b>-26,5</b>	<b>736</b>	<b>1.247</b>	<b>-41,0</b>	<b>1.514</b>	<b>1.582</b>	<b>-4,3</b>	<b>333</b>	<b>480</b>	<b>-30,6</b>
Mercosur	874	1.420	-38,5	94	267	-64,8	402	464	-13,4	41	62	-33,9
Chile	47	59	-20,3	4	4	-	26	30	-13,3	0	0	-72,2
Resto de ALADI	153	202	-24,3	1	1	-	16	29	-44,8	95	115	-17,4
SICA	2	3	-33,3	1	1	-	0	1	-54,0	-	-	-
NAFTA	832	860	-3,3	144	211	-31,8	399	239	66,9	97	140	-30,7
Unión Europea	903	1.082	-16,5	193	256	-24,6	265	321	-17,4	58	67	-13,4
Suiza	29	53	-45,3	5	4	25,0	10	20	-50,0	0	0	-25,8
CEI	9	26	-65,4	1	0	166,5	7	16	-56,3	-	10	-100
ASEAN	194	268	-27,6	29	43	-32,6	31	37	-16,2	1	0	92,9
China	810	1.227	-34,0	214	377	-43,2	218	285	-23,5	0	0	32,4
República de Corea	43	87	-50,6	10	12	-16,7	18	18	-	2	1	100,0
Japón	73	102	-28,4	16	24	-33,3	13	14	-7,1	0	0	145,1
India	54	66	-18,2	4	5	-20,0	32	36	-11,1	1	0	344,1
Medio Oriente	33	30	10,0	6	6	-	14	19	-26,3	9	2	350,0
Magreb y Egipto	10	5	100,0	0	1	-86,0	7	1	///	0	0	134,3
SACU	11	22	-50,0	1	3	-66,7	4	7	-42,9	-	-	-
Oceanía	31	23	34,8	1	2	-50,0	28	21	33,3	-	-	-
Resto del mundo	105	200	-47,5	11	29	-62,1	22	24	-8,3	29	82	-64,6

Zonas económicas y países seleccionados	Usos											
	Piezas y accesorios para bienes de capital			Bienes de consumo			Vehículos automotores de pasajeros			Resto		
	2019*	2018*	Var.	2019*	2018*	Var.	2019*	2018*	Var.	2019*	2018*	Var.
	Millones de US\$		%	Millones de US\$		%	Millones de US\$		%	Millones de US\$		%
<b>Total</b>	<b>856</b>	<b>1.083</b>	<b>-21,0</b>	<b>539</b>	<b>822</b>	<b>-34,4</b>	<b>214</b>	<b>499</b>	<b>-57,1</b>	<b>22</b>	<b>23</b>	<b>-4,3</b>
Mercosur	113	204	-44,6	82	113	-27,4	142	310	-54,2	0	0	-98,5
Chile	1	2	-50,0	15	23	-34,8	-	-	-	0	0	-1,4
Resto de ALADI	2	3	-33,3	37	54	-31,5	3	-	///	0	0	-13,1
SICA	0	0	-15,0	0	1	-22,5	-	-	-	0	0	362,7
NAFTA	100	127	-21,3	70	101	-30,7	22	41	-46,3	0	0	79,0
Unión Europea	229	197	16,2	127	148	-14,2	31	90	-65,6	0	2	-96,0
Suiza	9	6	50,0	6	23	-73,9	-	-	-	0	0	-44,0
CEI	0	0	-6,3	0	0	25,0	-	-	-	0	0	-18,8
ASEAN	78	116	-32,8	55	69	-20,3	1	3	-66,7	0	0	-6,4
China	256	317	-19,2	120	237	-49,4	1	11	-90,9	0	0	-26,3
República de Corea	6	31	-80,6	1	3	-66,7	6	21	-71,4	0	0	-68,1
Japón	34	45	-24,4	3	6	-50,0	7	13	-46,2	0	0	-80,6
India	7	6	16,7	9	18	-50,0	-	1	-100,0	0	0	-87,6
Medio Oriente	2	2	-	1	2	-50,0	-	-	-	0	0	///
Magreb y Egipto	2	2	-	1	1	-	-	-	-	0	0	-80,1
SACU	6	8	-25,0	0	1	-84,2	-	4	-100,0	0	0	-95,9
Oceanía	1	0	161,3	1	0	102,9	-	-	-	0	0	-61,4
Resto del mundo	11	19	-42,1	11	21	-47,6	0	4	-99,3	22	20	10,0

**Cuadro 16. Intercambio comercial argentino con Brasil. Enero de 2018-2019**

Período	Exportación		Importación		Saldo	
	2019 <sup>e</sup>	2018 <sup>*</sup>	2019 <sup>*</sup>	2018 <sup>*</sup>	2019 <sup>*</sup>	2018 <sup>*</sup>
Millones de US\$						
Enero	705	769	742	1.342	-37	-573
Febrero		769		1.495		-726
Marzo		1.041		1.657		-616
Abril		916		1.694		-778
Mayo		839		1.565		-727
Junio		964		1.372		-407
Julio		989		1.434		-445
Agosto		1.072		1.470		-397
Septiembre		923		962		-39
Octubre		957		1.082		-125
Noviembre		1.043		860		184
Diciembre		1.020		762		258



**Cuadro 17. Intercambio comercial argentino con China. Enero de 2018-2019**

Período	Exportación		Importación		Saldo	
	2019 <sup>e</sup>	2018 <sup>*</sup>	2019 <sup>*</sup>	2018 <sup>*</sup>	2019 <sup>*</sup>	2018 <sup>*</sup>
Millones de US\$						
Enero	265	197	810	1.227	-545	-1.030
Febrero		273		1.022		-749
Marzo		257		1.086		-829
Abril		264		1.084		-820
Mayo		460		1.091		-631
Junio		404		877		-473
Julio		346		1.138		-792
Agosto		213		1.138		-925
Septiembre		355		824		-469
Octubre		503		1.001		-498
Noviembre		667		839		-171
Diciembre		549		758		-209



**Cuadro 18. Intercambio comercial argentino con Chile. Enero de 2018-2019**

Período	Exportación		Importación		Saldo	
	2019 <sup>e</sup>	2018 <sup>*</sup>	2019 <sup>*</sup>	2018 <sup>*</sup>	2019 <sup>*</sup>	2018 <sup>*</sup>
Millones de US\$						
Enero	266	223	47	59	219	164
Febrero		246		50		196
Marzo		241		62		179
Abril		237		60		177
Mayo		243		61		182
Junio		264		49		215
Julio		247		101		146
Agosto		258		78		181
Septiembre		237		49		189
Octubre		279		54		225
Noviembre		310		45		265
Diciembre		256		42		214



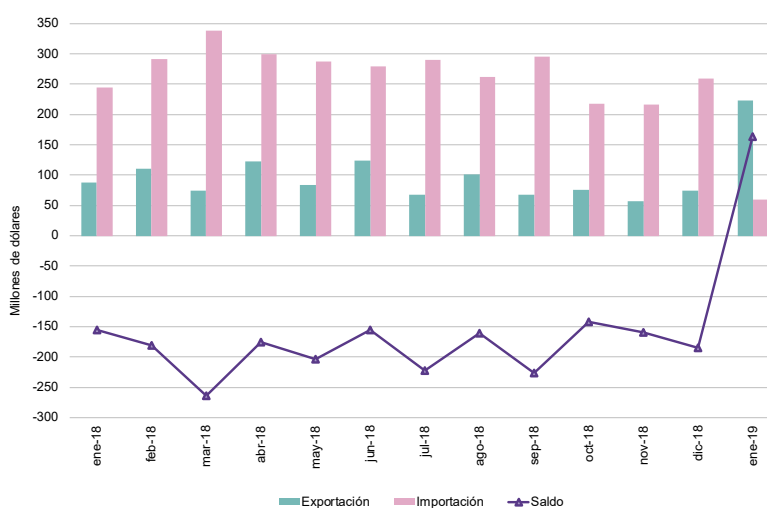
**Cuadro 19. Intercambio comercial argentino con Estados Unidos. Enero de 2018-2019**

Período	Exportación		Importación		Saldo	
	2019 <sup>e</sup>	2018 <sup>*</sup>	2019 <sup>*</sup>	2018 <sup>*</sup>	2019 <sup>*</sup>	2018 <sup>*</sup>
Millones de US\$						
Enero	272	488	693	639	-421	-152
Febrero		272		460		-188
Marzo		356		474		-118
Abril		365		576		-211
Mayo		249		722		-473
Junio		284		617		-333
Julio		369		733		-364
Agosto		310		668		-358
Septiembre		426		771		-345
Octubre		351		677		-325
Noviembre		449		677		-228
Diciembre		363		682		-319



**Cuadro 20. Intercambio comercial argentino con Alemania. Enero de 2018-2019**

Período	Exportación		Importación		Saldo	
	2019 <sup>e</sup>	2018 <sup>*</sup>	2019 <sup>*</sup>	2018 <sup>*</sup>	2019 <sup>*</sup>	2018 <sup>*</sup>
Millones de US\$						
Enero	74	78	259	328	-185	-251
Febrero		88		244		-156
Marzo		110		292		-181
Abril		75		339		-264
Mayo		123		299		-176
Junio		84		287		-204
Julio		124		279		-155
Agosto		68		290		-222
Septiembre		101		262		-161
Octubre		68		295		-227
Noviembre		76		218		-142
Diciembre		57		217		-160



Cuadro 21.

## Exportaciones a Brasil según principales rubros. Enero de 2018-2019

Rubros	Exportaciones a Brasil		
	Enero		
	2019 <sup>e</sup>	2018 <sup>*</sup>	Variación porcentual
	Millones de US\$		%
<b>Total</b>	<b>705</b>	<b>769</b>	<b>-8,3</b>
<b>Productos primarios</b>	<b>226</b>	<b>183</b>	<b>23,5</b>
Animales vivos	0	0	-4,2
Pescados y mariscos sin elaborar	1	1	-
Miel	-	-	-
Hortalizas y legumbres sin elaborar	26	22	18,2
Frutas frescas	7	6	16,7
Cereales	189	151	25,2
Semillas y frutos oleaginosos	1	1	-
Tabaco sin elaborar	-	0	-100,0
Lanas sucias	0	0	3,9
Fibras de algodón	-	-	-
Minerales metalíferos, escorias y cenizas	-	-	-
Resto de productos primarios	2	1	100,0
<b>Manufacturas de origen agropecuario (MOA)</b>	<b>121</b>	<b>105</b>	<b>15,2</b>
Carnes y sus preparados	6	7	-14,3
Pescados y mariscos elaborados	6	6	-
Productos lácteos	29	14	107,1
Otros productos de origen animal	1	0	50,1
Frutas secas o procesadas	2	2	-
Café, té, yerba mate y especias	0	0	-68,9
Productos de molinería y sus preparaciones	38	35	8,6
Grasas y aceites	17	8	112,5
Azúcar, cacao y artículos de confitería	3	5	-40,0
Preparados de hortalizas, legumbres y frutas	13	15	-13,3
Bebidas, líquidos alcohólicos y vinagre	2	4	-50,0
Residuos y desperdicios de la industria alimenticia	1	0	177,8
Extractos curtientes y tintóreos	2	6	-66,7
Pieles y cueros	0	0	440,3
Lanas elaboradas	-	-	-
Resto de MOA	2	3	-33,3
<b>Manufacturas de origen industrial (MOI)</b>	<b>319</b>	<b>439</b>	<b>-27,3</b>
Productos químicos y conexos	46	42	9,5
Materias plásticas y sus manufacturas	51	62	-17,7
Caucho y sus manufacturas	12	10	20,0
Manufacturas de cuero, marroquinería, etcétera	0	0	-28,8
Papel, cartón, impresos y publicaciones	11	7	57,1
Textiles y confecciones	9	8	12,5
Calzado y sus partes componentes	-	0	-100,0
Manufacturas de piedra, yeso, vidrio, etcétera	3	1	200,0
Piedras, metales preciosos y sus manufacturas, monedas	-	-	-
Metales comunes y sus manufacturas	21	32	-34,4
Máquinas y aparatos, material eléctrico	33	38	-13,2
Material de transporte terrestre	131	237	-44,7
Vehículos de navegación aérea, marítima y fluvial	-	0	-100
Resto de MOI	2	2	-
<b>Combustibles y energía</b>	<b>39</b>	<b>42</b>	<b>-7,1</b>
Petróleo crudo	-	-	-
Carburantes	25	22	13,6
Grasas y aceites lubricantes	0	0	98,6
Gas de petróleo, otros hidrocarburos gaseosos y energía eléctrica	s	20	s
Resto de combustibles	s	0	s

**Cuadro 22. Importaciones desde Brasil según principales rubros. Enero de 2018-2019**

Rubros	Importaciones desde Brasil		
	Enero		
	2019*	2018*	Variación porcentual
	Millones de US\$		%
<b>Total</b>	<b>742</b>	<b>1.342</b>	<b>-44,7</b>
Bienes de capital	93	265	-64,9
Bienes intermedios	323	437	-26,1
Combustibles y lubricantes	3	28	-89,3
Piezas y accesorios para bienes de capital	108	199	-45,7
Bienes de consumo	73	101	-27,7
Vehículos automotores de pasajeros	142	310	-54,2
Resto	0	0	-98,6