



REPÚBLICA ARGENTINA  
MINISTERIO DE ECONOMÍA  
SECRETARÍA DE POLÍTICA ECONÓMICA  
INSTITUTO NACIONAL DE ESTADÍSTICA Y CENSOS

**INDEC**

## INFORMACIÓN DE PRENSA

Buenos Aires, 01 de abril de 2003

### INTERCAMBIO COMERCIAL ARGENTINO

Datos provisorios del año 2002 y cifras estimadas del primer bimestre de 2003

#### 1. PRESENTACIÓN DE LOS PRINCIPALES RESULTADOS

Las exportaciones de febrero de 2003 alcanzaron a 2.072 millones de dólares, lo que representa un aumento del 15% con respecto al mismo mes del año anterior. Por su parte las importaciones crecieron el 24% con respecto a febrero de 2002 alcanzando un valor de 777 millones de dólares. En consecuencia se produjo un superávit comercial de 1.295 millones de dólares en el mes bajo estudio. El aumento de las exportaciones para el primer bimestre de 2003 fue del 16%, en tanto que las importaciones lo hicieron el 6%. De esta forma se obtuvo en este período un superávit comercial de 2.623 millones de dólares.

**Cuadro 1. - Intercambio comercial argentino en millones de dólares y variaciones porcentuales. Años 2002 y 2003**

Período	Exportación				Importación				Saldo	
	2002*	2003 <sup>e</sup>	Var.%	Var.%	2002*	2003 <sup>e</sup>	Var.%	Var.%	2002*	2003 <sup>e</sup>
	Millones de dólares				Millones de dólares				Millones de dólares	
			(a)	(b)			(a)	(b)		
<b>Total</b>	<b>25.352</b>	<b>///</b>	<b>///</b>	<b>///</b>	<b>8.988</b>	<b>///</b>	<b>///</b>	<b>///</b>	<b>16.364</b>	<b>///</b>
<b>1er. Bim.</b>	<b>3.624</b>	<b>4.198</b>			<b>1.480</b>	<b>1.575</b>			<b>2.144</b>	<b>2.623</b>
Enero	1.823	2.126	17	17	853	798	-6	-6	970	1.328
Febrero	1.801	2.072	15	16	627	777	24	6	1.174	1.295
Marzo	2.060				592				1.468	
Abril	2.146				611				1.535	
Mayo	2.343				862				1.481	
Junio	2.213				687				1.526	
Julio	2.211				813				1.398	
Agosto	2.151				764				1.386	
Setiembre	2.250				717				1.534	
Octubre	2.229				874				1.355	
Noviembre	2.160				807				1.353	
Diciembre	1.966				781				1.185	

(a) Variación porcentual con respecto a igual período del año anterior.

(b) Variación porcentual acumulada con respecto a igual período del año anterior.

Nota: Los totales por suma pueden no coincidir por redondeo en las cifras parciales.

#### Signos convencionales:

\* Dato provisorio

<sup>e</sup> Dato estimado por extrapolación, proyección o imputación

. Dato no registrado

- Dato igual a cero

-- Dato ínfimo, menos de la mitad del último dígito mostrado

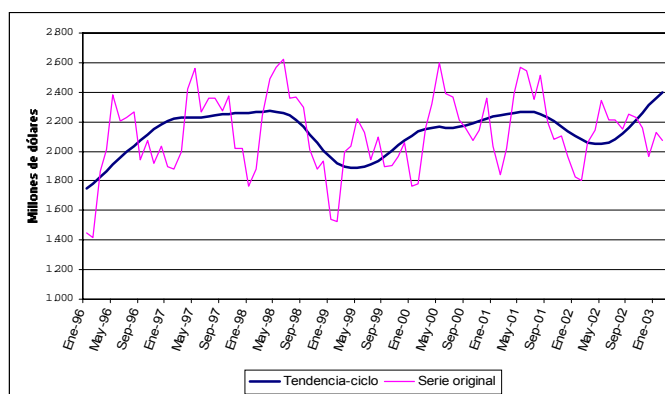
/// Dato que no corresponde presentar debido a la naturaleza de las cosas o del cálculo

Las fechas de difusión de los próximos informes de prensa se encuentran disponibles en Internet: <http://www.indec.mecon.gov.ar/servicio/calenet.htm>

## 2. EXPORTACIONES

- **Exportaciones en febrero:** en el mes de febrero de 2003 el valor de las exportaciones fue de u\$s 2.072 millones, lo que representó un aumento del 15% con respecto al alcanzado en igual mes del año anterior (véase cuadro 1, pág. 1)
- **Exportaciones en el primer bimestre:** el aumento de las exportaciones de enero de 2003 se mantiene durante febrero alcanzando un acumulado de u\$s 4.198 millones, lo que representó un aumento del 16% con respecto al valor de igual período del año anterior (véase cuadro 1, pág. 1). Los valores de las exportaciones registrados en enero, febrero y consecuentemente en el primer bimestre de 2003, resultaron los más altos con respecto a los verificados en los mismos períodos de los años anteriores.
- **Exportaciones desestacionalizadas y tendencia-ciclo:** en términos desestacionalizados se observó en el mes de febrero un aumento de las exportaciones respecto al mes anterior del 2,2%. La tendencia-ciclo<sup>1</sup> por su parte, crece ininterrumpidamente desde mayo de 2002, verificándose en febrero de 2003 con respecto al mes anterior una variación porcentual del 1,6% (véase cuadros 2 y 3, pág. 6 y gráfico 1).

**Gráfico 1. Tendencia-ciclo de las exportaciones en millones de dólares enero 1996/febrero 2003**



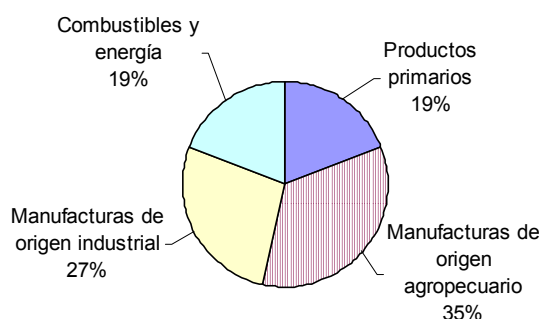
- **Precios y cantidades en febrero:** el aumento de las exportaciones en febrero surge como consecuencia de un aumento de precios y cantidades de los productos exportados del 10% y del 5% respectivamente (véase cuadro 4, pág. 6).
- **Precios y cantidades en el primer bimestre:** por su parte, en el primer bimestre el aumento obedece también fundamentalmente a un aumento de los precios de exportación (12%) y de las cantidades (4%) (véase cuadro 4, pág. 6).
- **Composición por grandes rubros en febrero:** en cuanto a la composición por grandes rubros, en el mes de febrero se produjo un crecimiento acentuado en Manufacturas de origen agropecuario. Por su parte Combustibles y energía y Productos primarios exhibieron también un crecimiento interesante. Sólo cayeron las Manufacturas de origen industrial, en todos los casos con respecto al mismo mes del año anterior (véase cuadro 6, pág. 7).
- **Composición por grandes rubros en el primer bimestre:** los valores acumulados del año 2003 muestran un comportamiento dinámico en cuanto a su crecimiento de las Manufacturas de origen agropecuario y en segundo lugar de los Combustibles y energía. En cambio, tanto los Productos primarios como las Manufacturas de origen industrial exhibieron variaciones no significativas en este período (véase cuadro 6, pág. 7).
- **Principales productos exportados en febrero:** la exportación de maíz se triplicó en el mes de febrero con respecto a igual mes del año anterior. El aceite de soja más que duplicó su valor exportado apoyado en un nivel de precios creciente y una demanda mundial excedente, especialmente en países asiáticos. Los aceites crudos de petróleo, si bien casi duplican su precio, disminuyeron las cantidades exportadas; no obstante el valor resultante fue superior al del mes de febrero de 2002. Los valores exportados de tortas y demás residuos sólidos de la extracción de aceite de soja y el aceite de girasol crecieron con precios estables. Las carnes bovinas crecieron porcentualmente en forma significativa a partir de una auspiciosa reapertura de mercados en todo el mundo. Los productos con comportamiento negativo fueron el trigo -fruto de una menor cosecha con disminución de área sembrada y bajos rindes- y los camiones (véase cuadro 7, pág. 8).
- **Principales productos exportados en el primer bimestre:** casi el 25% de las exportaciones totales del primer bimestre fueron los aceites vegetales y los subproductos oleaginosos. De los 574 millones de dólares

<sup>1</sup> Véase la nota metodológica en página 15.  
I. 4.896

que aumentaron las exportaciones entre ambos bimestres, 362 millones correspondieron a los rubros mencionados. La molienda en los últimos meses fue superior a la registrada en el año anterior, alentada por una demanda externa sostenida aun en 'temporada baja'. India y China se mantuvieron como los principales destinatarios de nuestras exportaciones de aceite de soja. Las exportación de carnes continúa en franca recuperación y constituye un rubro significativo entre las Manufacturas de origen agropecuario. Si bien en esta parte del año los Cereales representan un rubro importante en las exportaciones, no se verificaron aumentos con respecto al primer bimestre del año anterior. Por tal razón, los Productos primarios observaron una caída del 1% en el bimestre. La caída de las manufacturas de origen industrial (-1%) se origina en el aumento del Material de transporte terrestre -aumenta la exportación de automóviles de pasajeros y cae la de camiones- y en la disminución de algunas materias plásticas y maquinaria eléctrica. El rubro Combustibles y energía contribuye con u\$s 180 millones en el período al aumento de las exportaciones, a partir de un fuerte aumento de precios, dado que los volúmenes exportados caen tanto en petróleo crudo, como en gas oil y naftas (véase cuadro 7, pág. 8)

- **Estructura de las exportaciones en el primer bimestre:** el aumento del valor de las exportaciones de las Manufacturas de origen agropecuario, proceso que comenzó a producirse en el año 2002, condujo a un aumento de la participación del rubro en el total de las exportaciones.

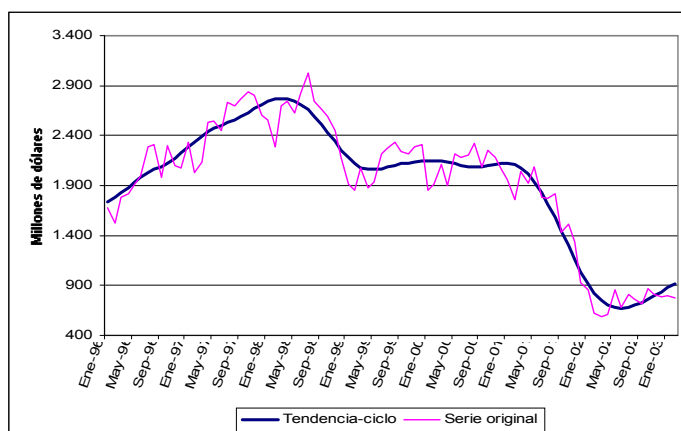
**Gráfico 2. - Composición de las exportaciones. Primer bimestre 2003**



### 3. IMPORTACIONES

- **Importaciones en febrero:** las importaciones en febrero registraron un valor de 777 millones de dólares lo que significó un aumento del 24% con respecto al mismo mes del año anterior (véase cuadro 1, pág. 1).
- **Importaciones en el primer bimestre:** en el primer bimestre de 2003 las importaciones acumuladas representaron un aumento del 6% con respecto a igual período del año anterior (véase cuadro 1, pág. 1).
- **Importaciones desestacionalizadas:** en el caso de las importaciones, se advierte un aumento del valor desestacionalizado del mes de febrero del orden del 7,2% respecto al mes anterior. La tendencia-ciclo, por su parte, continuó ascendiendo luego del piso de mediados del año 2002, y registró una variación porcentual del 4,1% con respecto al mes anterior (véase cuadros 8 y 9, pág. 9 y gráfico 3).

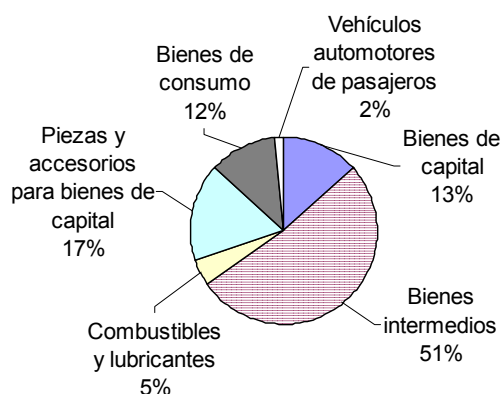
**Gráfico 3. Tendencia-ciclo de las importaciones en millones de dólares enero 1996/febrero 2003**



- **Precios y cantidades en febrero:** el aumento de las importaciones en febrero de 2003 con respecto al mismo mes del año anterior se explica en el crecimiento de las cantidades importadas (32%) ya que los precios de importación cayeron el 6% (véase cuadro 4, pág. 6).

- **Precios y cantidades en el primer bimestre:** el crecimiento observado en el primer bimestre fue también el resultado de un aumento de las cantidades (11%) y de una disminución en los precios (-4%) (véase cuadro 4, pág. 6).
- **Importaciones por usos económicos en febrero:** el aumento de la importación de Bienes intermedios, que comprende materias primas e insumos para la producción, resultó en una mayor participación del rubro en el total de las importaciones, tal como ha venido ocurriendo en los últimos meses. Los principales productos allí agrupados que observaron aumentos son ciertos productos químicos y algodón desmotado. También aumentaron los Bienes de capital y las Piezas y accesorios para bienes de capital, destacándose en este caso cosechadoras, compresores de gases, máquinas automáticas para procesamiento de datos y neumáticos de caucho. También experimentaron aumentos los Combustibles y lubricantes -se observó una disminución en la importación de petróleo crudo y un aumento en la importación de gas oil fundamentalmente desde Chile- y los Vehículos automotores de pasajeros, en tanto que los Bienes de consumo exhibieron caídas con respecto al mismo mes del año anterior (véase cuadro 6, pág. 7).
- **Importaciones por usos económicos en el primer bimestre:** en el primer bimestre se verificó un aumento de las importaciones del 6%, resultado de un aumento de Bienes intermedios, Combustibles y lubricantes y Vehículos automotores de pasajeros. Entre los primeros se encuentran algunos productos químicos orgánicos, manufacturas de plástico, minerales de hierro y sus concentrados y algodón desmotado; entre los combustibles se observa, al igual que en febrero una caída en Petróleo crudo y un aumento de aceites de petróleo. Por su parte si bien se observa una caída en bienes de capital, se verificó un aumento en la importación de cosechadoras (véase cuadro 10, pág. 9).
- **Estructura de las importaciones en el primer bimestre:** se verifica en este período una creciente participación de los Bienes intermedios a expensas de los Bienes de consumo y Bienes de capital.

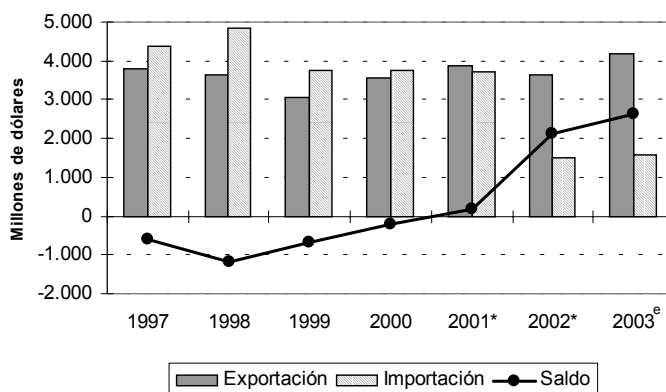
**Gráfico 4. - Composición de las importaciones. Primer bimestre 2003**



#### 4. INTERCAMBIO COMERCIAL

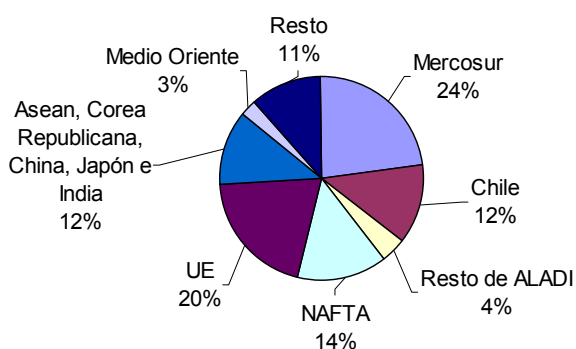
- **Balanza comercial:** la balanza comercial en febrero registró un superávit de 1.295 millones de dólares, alcanzando a u\$s 2.623 millones para el primer bimestre. En ambos casos los valores superan los registrados el año anterior y son producto de la caída de las importaciones que se agudiza a lo largo del año 2002. (véase cuadro 1, pág. 1).

**Gráfico 5. - Intercambio comercial argentino del primer bimestre. 1997/2003**

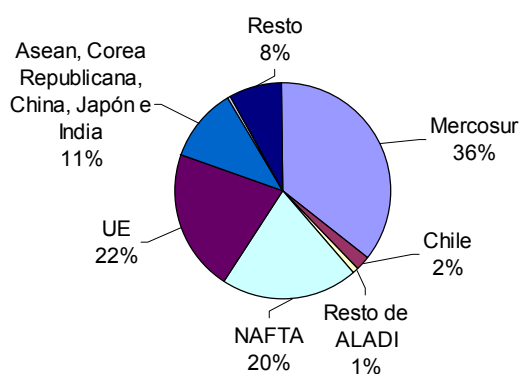


- **Términos del intercambio:** dado el comportamiento de los precios de exportación e importación se produjo una ganancia en los términos del intercambio en el primer bimestre de 2003 con respecto a igual período de 2002 de 528 millones de dólares.
- **Intercambio comercial según zonas económicas en febrero:** la ya comentada disminución de las importaciones determinó que se verificara un balance comercial positivo con todos los bloques económicos y países seleccionados (véase cuadro 11, pág. 10). El Mercosur ocupó en el mes de febrero el primer lugar como principal destino de las exportaciones argentinas, especialmente de Productos primarios y Manufacturas de origen industrial -aumentó la exportación de Cereales y de automotores-. Le siguió la Unión Europea, principal compradora de las Manufacturas de origen agropecuario -especialmente de subproductos de la molienda de oleaginosas-. El NAFTA se posiciona como importante destino de las Manufacturas de origen industrial y Chile como el primer comprador de Combustibles y energía (véase cuadro 12, pág. 10). En cuanto a las importaciones, el Mercosur fue claramente el principal proveedor durante el mes de febrero con el 36% del total, y ocupando el primer lugar en prácticamente todos los usos. Fue seguido por la Unión Europea y el NAFTA con valores parecidos (véase cuadros 12.1 en pág. 10 y 13.1 en pág. 11).
- **Intercambio comercial según zonas económicas en el primer bimestre:** Mercosur es también el principal destino de las exportaciones durante el primer bimestre, si bien no tuvo variación con respecto al primer bimestre del año anterior. El aumento en la exportación de Cereales se vio compensado por caídas en otros rubros manufactureros. Las exportaciones a la Unión Europea crecieron el 11% en este período por el crecimiento de: aceites vegetales a Países Bajos, residuos de la molienda de oleaginosas a prácticamente la totalidad de los países del bloque y Carnes y Miel a Alemania. El crecimiento de las exportaciones al NAFTA (12%) se fundamentó en el aumento de Material de transporte, especialmente a México, Petróleo crudo y Carburantes, Productos químicos y Metales comunes a Estados Unidos. El espectacular crecimiento de los países del bloque asiático se explica en el aumento de la exportación de aceites, especialmente de soja. India, el principal importador de este producto, necesitará comprar volúmenes importantes a causa de la merma de sus cosechas de oleaginosas. También China es ya un comprador de gran envergadura (véase cuadro 12.2 en pág. 11 y cuadro 13.2 en pág. 12).
- **Estructura del Intercambio comercial en el primer bimestre:** en los gráficos 6 y 7 se pueden apreciar la participación de los diferentes socios comerciales en las exportaciones argentinas y la participación de los principales proveedores para el mes de enero de 2003.

**Gráfico 6. - Exportaciones según destino.  
Primer bimestre 2003**



**Gráfico 7. - Importaciones según origen.  
Primer bimestre 2003**



**Cuadro 2. – Exportaciones mensuales en millones de dólares, serie desestacionalizada.  
Enero 1994/febrero 2003**

Años	Ene	Feb	Mar	Abr	May	Jun	Jul	Ago	Sep	Oct	Nov	Dic
Millones de dólares												
1994	1.180	1.160	1.148	1.167	1.354	1.238	1.306	1.360	1.389	1.430	1.519	1.588
1995	1.644	1.687	1.773	1.849	1.839	1.870	1.723	1.707	1.690	1.667	1.742	1.770
1996	1.711	1.729	1.895	1.888	1.966	1.969	2.021	2.226	1.973	2.182	2.103	2.145
1997	2.271	2.299	2.009	2.192	2.216	1.968	2.247	2.243	2.296	2.411	2.256	2.024
1998	2.204	2.293	2.247	2.281	2.201	2.304	2.202	2.247	2.267	2.152	2.014	2.022
1999	1.874	1.851	1.924	1.903	1.929	1.852	1.914	1.989	1.895	2.002	2.077	2.099
2000	2.116	2.102	2.114	2.215	2.171	2.166	2.300	2.092	2.150	2.189	2.232	2.493
2001*	2.293	2.199	2.081	2.225	2.258	2.285	2.291	2.325	2.249	2.100	2.213	2.093
2002*	2.103	2.122	2.085	2.003	2.004	2.044	2.049	2.079	2.212	2.341	2.217	2.094
2003 <sup>e</sup>	2.356	2.409										

**Cuadro 3. - Exportaciones mensuales en millones de dólares, tendencia-ciclo.  
Enero 1994/febrero 2003**

Años	Ene	Feb	Mar	Abr	May	Jun	Jul	Ago	Sep	Oct	Nov	Dic
Millones de dólares												
1994	1.147	1.159	1.174	1.195	1.224	1.260	1.304	1.352	1.405	1.463	1.524	1.586
1995	1.647	1.702	1.746	1.774	1.787	1.783	1.768	1.747	1.728	1.716	1.716	1.728
1996	1.751	1.784	1.824	1.868	1.913	1.957	1.999	2.038	2.077	2.115	2.151	2.182
1997	2.206	2.220	2.227	2.228	2.229	2.232	2.236	2.243	2.249	2.255	2.258	2.260
1998	2.263	2.265	2.268	2.271	2.270	2.261	2.242	2.210	2.167	2.116	2.060	2.006
1999	1.959	1.923	1.899	1.888	1.887	1.896	1.912	1.936	1.966	2.002	2.040	2.076
2000	2.108	2.134	2.152	2.161	2.164	2.162	2.162	2.166	2.176	2.191	2.208	2.224
2001*	2.235	2.243	2.250	2.258	2.266	2.270	2.266	2.253	2.231	2.202	2.169	2.136
2002*	2.105	2.078	2.058	2.047	2.047	2.058	2.082	2.117	2.161	2.211	2.263	2.314
2003 <sup>e</sup>	2.359	2.396										

**Cuadro 4. - Variación porcentual con respecto a igual período del año anterior de los valores, precios y cantidades de las exportaciones e importaciones. Primer bimestre de 2003**

Rubros	Variación % respecto al primer bimestre de 2003		
	Valor	Precio	Cantidad
<b>Exportación</b>	<b>16</b>	<b>12</b>	<b>4</b>
Productos primarios	-1	18	-17
Manufacturas de origen agropecuario	40	4	35
Manufacturas de origen industrial	-1	4	-5
Combustibles y energía	29	44	-10
<b>Importación</b>	<b>6</b>	<b>-4</b>	<b>11</b>
Bienes de Capital	-18	-2	-16
Bienes intermedios	25	-2	28
Combustibles y lubricantes	20	23	-2
Piezas y accesorios para bienes de capital	20	-5	26
Bienes de consumo, incluido vehículos automotores de pasajeros	-28	-12	-18
Bienes de consumo	-31	.	.
Vehículos automotores de pasajeros	9	.	.
Resto	-	.	.

**Cuadro 5. - Diferencias de valor significativas en la exportación de algunos productos seleccionados, en millones de dólares, primer bimestre 2002 y 2003**

Productos seleccionados	Primer bimestre		Diferencias Absolutas
	2002*	2003 <sup>e</sup>	
	Millones de dólares		
Total de exportaciones	3.624	4.198	574
Subtotal de productos seleccionados	1.452	2.064	612
Aceite de soja	122	276	154
Maíz	51	199	148
Subproductos de soja	332	462	130
Petróleo crudo	278	376	98
Aceite de girasol	47	112	65
Carne bovina deshuesada, refrigerada y congelada	11	57	46
Gasolinas	68	112	44
Vehículos Automotores	50	92	42
Gas de petróleo y demás hidrocarburos gaseosos	94	126	32
Trigo	399	252	-147
Resto	2.172	2.134	-38

**Cuadro 6. - Exportaciones e importaciones en millones de dólares, según grandes rubros y uso económico y variación porcentual. Febrero y primer bimestre 2002 y 2003**

	Febrero			Primer bimestre		
	2002*	2003 <sup>e</sup>	Var.%	2002*	2003 <sup>e</sup>	Var.%
	Millones de dólares			Millones de dólares		
<b>EXPORTACIÓN</b>						
<b>Total</b>	<b>1.801</b>	<b>2.072</b>	<b>15</b>	<b>3.624</b>	<b>4.198</b>	<b>16</b>
Productos primarios	367	436	19	819	809	-1
Manufacturas de origen agropecuario	493	701	42	1.030	1.446	40
Manufacturas de origen industrial	622	526	-15	1.145	1.133	-1
Combustibles y energía	319	409	28	630	810	29
<b>IMPORTACIÓN</b>						
<b>Total</b>	<b>627</b>	<b>777</b>	<b>24</b>	<b>1.480</b>	<b>1.575</b>	<b>6</b>
Bienes de capital	97	115	19	256	211	-18
Bienes intermedios	274	389	42	651	815	25
Combustibles y lubricantes	35	38	9	65	78	20
Piezas y accesorios para bienes de capital	94	128	36	217	260	20
Bienes de consumo	115	93	-19	267	183	-31
Vehículos automotores de pasajeros	11	13	18	23	25	9
Resto	1	1	-	2	2	-

**Cuadro 7. - Exportaciones en millones de dólares y variación porcentual, según principales rubros.  
Febrero y primer bimestre 2002 y 2003**

Rubros	Febrero			Primer bimestre		
	2002*	2003 <sup>e</sup>	Var. %	2002*	2003 <sup>e</sup>	Var. %
	Millones de dólares			Millones de dólares		
<b>Total</b>	<b>1.801</b>	<b>2.072</b>	<b>15</b>	<b>3.624</b>	<b>4.198</b>	<b>16</b>
<b>Productos primarios</b>	<b>367</b>	<b>436</b>	<b>19</b>	<b>819</b>	<b>809</b>	<b>-1</b>
Animales vivos	--	1	125	1	2	100
Pescados y mariscos sin elaborar	29	25	-14	69	47	-32
Miel	10	16	60	13	25	92
Hortalizas y legumbres sin elaborar	16	13	-19	38	31	-18
Frutas frescas	59	66	12	99	107	8
Cereales	187	252	35	476	470	-1
Semillas y frutas oleaginosas	9	9	-	21	22	5
Tabaco sin elaborar	4	5	25	7	9	29
Lanas sucias	3	5	67	6	13	117
Fibra de algodón	1	--	-69	5	1	-80
Mineral de cobre y sus concentrados	44	38	-14	77	76	-1
Resto de productos primarios	4	4	-	7	7	-
<b>Manufacturas de Origen Agropecuario (MOA)</b>	<b>493</b>	<b>701</b>	<b>42</b>	<b>1.030</b>	<b>1.446</b>	<b>40</b>
Carnes y sus preparados	26	49	88	43	96	123
Pescados y mariscos elaborados	17	23	35	36	44	22
Productos lácteos	30	23	-23	59	45	-24
Otros productos de origen animal	1	1	-	2	3	50
Frutas secas o procesadas	1	2	100	2	4	100
Café, té, yerba mate y especias	6	4	-33	12	8	-33
Productos de molinería	13	7	-46	25	16	-36
Grasas y aceites	109	227	108	224	444	98
Azúcar y artículos de confitería	9	6	-33	16	11	-31
Preparados de hortalizas, legumbres y frutas	18	18	-	40	39	-3
Bebidas, líquidos alcohólicos y vinagre	13	13	-	25	25	-
Residuos y desperdicios de la ind. alimenticia	155	222	43	357	499	40
Extractos, curtientes y tintóreos	3	3	-	7	6	-14
Pieles y cueros	55	52	-5	106	105	-1
Lanas elaboradas	7	12	71	13	23	77
Resto de MOA	30	39	30	63	78	24
<b>Manufacturas de Origen Industrial (MOI)</b>	<b>622</b>	<b>526</b>	<b>-15</b>	<b>1.145</b>	<b>1.133</b>	<b>-1</b>
Productos químicos y conexos	108	110	2	224	232	4
Materias plásticas y sus manufacturas	56	47	-16	110	98	-11
Caucho y sus manufacturas	13	13	-	26	25	-4
Manufacturas de cuero, marroquinería	6	5	-17	13	9	-31
Papel, cartón, imprenta y publicaciones	29	32	10	61	57	-7
Textiles y confecciones	20	16	-20	34	31	-9
Calzado y sus partes componentes	1	2	100	1	3	200
Manufacturas de piedra, yeso, vidrio	7	8	14	14	16	14
Piedras, metales preciosos, monedas	10	10	-	20	25	25
Metales comunes y sus manufacturas	110	102	-7	228	238	4
Máquinas y aparatos, material eléctrico	74	60	-19	140	124	-11
Material de transporte terrestre	111	88	-21	163	202	24
Vehíc. de navegación-aérea, marítima y fluvial	46	7	-85	50	23	-54
Resto de MOI	30	26	-13	61	52	-15
<b>Combustible y energía</b>	<b>319</b>	<b>409</b>	<b>28</b>	<b>630</b>	<b>810</b>	<b>29</b>
Petróleo crudo	136	200	47	278	377	36
Carburantes	110	128	16	212	278	31
Grasas y aceites lubricantes	5	7	40	8	12	50
Gas de petróleo y otros hidrocarburos	43	64	49	94	126	34
Energía eléctrica	21	3	-86	28	3	-89
Resto de combustibles	5	7	40	9	15	67



**Cuadro 8. - Importaciones mensuales en millones de dólares. Serie desestacionalizada.  
Enero 1994/febrero 2003**

Años	Ene	Feb	Mar	Abr	May	Jun	Jul	Ago	Sep	Oct	Nov	Dic
Millones de dólares												
1994	1.771	1.780	1.800	1.815	1.802	1.799	1.719	1.854	1.732	1.782	1.725	2.014
1995	1.856	1.919	1.802	1.623	1.670	1.551	1.460	1.531	1.635	1.668	1.690	1.717
1996	1.735	1.736	1.824	1.913	1.909	2.072	2.091	2.133	2.031	2.112	1.992	2.213
1997	2.468	2.398	2.412	2.419	2.580	2.487	2.476	2.553	2.677	2.615	2.733	2.633
1998	2.785	2.689	2.750	2.877	2.728	2.712	2.749	2.568	2.516	2.418	2.378	2.207
1999	2.168	2.202	2.053	1.999	1.991	2.094	2.104	2.140	2.140	2.118	2.133	2.366
2000	2.123	2.168	2.154	2.115	2.120	2.124	2.082	2.025	2.032	2.075	2.040	2.223
2001*	2.094	2.096	2.122	2.091	1.978	1.724	1.620	1.598	1.435	1.305	1.269	989
2002*	918	751	702	585	831	696	717	692	722	765	785	824
2003 <sup>e</sup>	883	947										

**Cuadro 9. - Importaciones mensuales en millones de dólares. Serie de la tendencia-ciclo.  
Enero 1994/febrero 2003**

Años	Ene	Feb	Mar	Abr	May	Jun	Jul	Ago	Sep	Oct	Nov	Dic
Millones de dólares												
1994	1.721	1.761	1.790	1.805	1.809	1.805	1.799	1.797	1.799	1.805	1.812	1.814
1995	1.807	1.788	1.757	1.717	1.678	1.645	1.625	1.620	1.627	1.645	1.671	1.702
1996	1.738	1.781	1.829	1.882	1.935	1.984	2.025	2.059	2.091	2.127	2.170	2.223
1997	2.281	2.339	2.391	2.434	2.469	2.499	2.528	2.559	2.594	2.632	2.672	2.709
1998	2.741	2.763	2.773	2.768	2.747	2.710	2.656	2.589	2.511	2.426	2.340	2.256
1999	2.182	2.122	2.081	2.061	2.059	2.069	2.087	2.104	2.118	2.128	2.135	2.141
2000	2.145	2.145	2.141	2.131	2.117	2.101	2.089	2.083	2.086	2.095	2.109	2.121
2001*	2.124	2.111	2.077	2.018	1.936	1.833	1.712	1.579	1.439	1.297	1.157	1.027
2002*	913	819	750	704	681	675	684	702	729	762	799	839
2003 <sup>e</sup>	878	914										

**Cuadro 10. - Importaciones en millones de dólares y variación porcentual por uso económico.  
febrero y primer bimestre 2002 y 2003**

Uso Económico	Febrero			Primer bimestre		
	2002*	2003 <sup>e</sup>	Variación %	2002*	2003 <sup>e</sup>	Variación %
	Millones de dólares			Millones de dólares		
<b>Total general</b>	<b>627</b>	<b>777</b>	<b>24</b>	<b>1.480</b>	<b>1.575</b>	<b>6</b>
<b>Bienes de capital</b>	<b>97</b>	<b>115</b>	<b>19</b>	<b>256</b>	<b>211</b>	<b>-18</b>
Bienes de capital (excepto el equipo de transporte)	73	94	29	223	176	-21
Equipo de transporte, industrial	24	20	-17	33	35	6
<b>Bienes intermedios</b>	<b>274</b>	<b>389</b>	<b>42</b>	<b>651</b>	<b>815</b>	<b>25</b>
Suministros industriales	269	379	41	640	795	24
Alimentos y bebidas, destinados principalmente a la industria	5	11	120	11	20	82
<b>Combustibles y lubricantes básicos y elaborados</b>	<b>35</b>	<b>38</b>	<b>9</b>	<b>65</b>	<b>78</b>	<b>20</b>
<b>Piezas y accesorios para bienes de capital</b>	<b>94</b>	<b>128</b>	<b>36</b>	<b>217</b>	<b>260</b>	<b>20</b>
<b>Bienes de consumo</b>	<b>115</b>	<b>93</b>	<b>-19</b>	<b>267</b>	<b>183</b>	<b>-31</b>
Bienes de consumo no especificados duraderos	7	9	29	23	18	-22
Bienes de consumo no especificados semiduraderos	20	16	-20	53	34	-36
Bienes de consumo no especificados no duraderos	65	50	-23	129	94	-27
Alimentos y bebidas básicos para el hogar	5	5	-	14	10	-29
Alimentos y bebidas elaborados para el hogar	17	12	-29	42	26	-38
Materiales de transporte y accesorios -no industriales	1	--	-57	5	1	-80
<b>Vehículos automotores de pasajeros</b>	<b>11</b>	<b>13</b>	<b>18</b>	<b>23</b>	<b>25</b>	<b>9</b>
<b>Resto</b>	<b>1</b>	<b>1</b>	<b>-</b>	<b>2</b>	<b>2</b>	<b>-</b>

**Cuadro 11. - Balanza comercial en millones de dólares, por zonas económicas y países seleccionados.  
Febrero y primer bimestre 2003 y variación respecto a febrero y primer bimestre 2002**

Zonas económicas y países seleccionados	Febrero <sup>e</sup>					Primer bimestre <sup>e</sup>				
	Export. Mill. de dls.	Var.% respec- to a 2002	Import. Mill. de dls.	Var.% respec- to a 2002	Saldo Mill. de dls.	Export. Mill. de dls.	Var.% respec- to a 2002	Import. Mill. de dls.	Var.% respec- to a 2002	Saldo Mill. de dls.
<b>Total</b>	<b>2.072</b>	<b>15</b>	<b>777</b>	<b>24</b>	<b>1.295</b>	<b>4.198</b>	<b>16</b>	<b>1.575</b>	<b>6</b>	<b>2.623</b>
Mercosur	466	-6	282	64	184	970	--	558	49	412
Chile	254	49	19	36	235	522	38	38	19	484
Resto de ALADI	92	1	5	-55	87	162	-11	11	-48	151
NAFTA	282	-7	154	12	128	597	12	320	-6	277
UE	427	8	162	7	265	851	11	335	-12	516
Asean, Corea Republicana, China, Japón e India	255	183	87	1	168	500	105	179	-19	321
Medio Oriente	67	-13	3	-	64	122	-38	5	-29	117
Resto	229	25	65	27	164	474	32	128	22	346

**Cuadro 12.1. - Exportaciones en millones de dólares y variación porcentual, por grandes rubros según  
zonas económicas y países seleccionados. Febrero 2002 y 2003**

Zonas económicas y países seleccionados	Grandes rubros														
	Total			Prod. primarios			Manufacturas de origen agropecuario			Manufacturas de origen industrial			Combustibles y energía		
	2002*	2003 <sup>e</sup>	Var. %	2002*	2003 <sup>e</sup>	Var. %	2002*	2003 <sup>e</sup>	Var. %	2002*	2003 <sup>e</sup>	Var. %	2002*	2003 <sup>e</sup>	Var. %
	Mill.de dls.			Mill.de dls.			Mill.de dls.			Mill.de dls.			Mill.de dls.		
<b>Total</b>	<b>1.801</b>	<b>2.072</b>	<b>15</b>	<b>367</b>	<b>436</b>	<b>19</b>	<b>493</b>	<b>701</b>	<b>42</b>	<b>622</b>	<b>526</b>	<b>-15</b>	<b>319</b>	<b>409</b>	<b>28</b>
Mercosur	494	466	-6	101	128	27	60	50	-17	234	185	-21	99	103	4
Chile	170	254	49	9	16	78	18	24	33	49	63	29	95	150	58
Resto de ALADI	91	92	1	13	16	23	23	21	-9	45	34	-24	11	20	82
NAFTA	302	282	-7	32	24	-25	53	52	-2	151	117	-23	66	88	33
UE	394	427	8	118	118	-	197	241	22	67	66	-1	12	2	-83
ASEAN	16	64	300	3	--	-91	9	62	///	4	2	-50	-	-	-
China <sup>(1)</sup>	31	52	68	--	1	198	18	47	161	7	4	-43	5	-	-100
Corea Republicana	17	44	159	--	14	///	1	6	///	1	1	-	14	23	64
Japón	16	19	19	4	8	100	6	3	-50	6	8	33	-	-	-
India	10	76	///	-	--	///	10	76	///	1	--	-63	-	-	-
Medio Oriente	77	67	-13	41	36	-12	24	26	8	11	5	-55	-	-	-
Resto	183	229	25	45	75	67	75	93	24	45	39	-13	17	23	35

(1) Incluye Hong Kong y Macao

**Cuadro 12.2.- Exportaciones en millones de dólares y variación porcentual, por grandes rubros según zonas económicas y países seleccionados. Primer bimestre 2002 y 2003**

Zonas económicas y países seleccionados	Grandes rubros														
	Total			Prod. primarios			Manufacturas de origen agropecuario			Manufacturas de origen industrial			Combustibles y energía		
	2002*	2003 <sup>e</sup>	Var.	2002*	2003 <sup>e</sup>	Var.	2002*	2003 <sup>e</sup>	Var.	2002*	2003 <sup>e</sup>	Var.	2002*	2003 <sup>e</sup>	Var.
	Mill.de dls.			Mill.de dls.			Mill.de dls.			Mill.de dls.			Mill.de dls.		
<b>Total</b>	<b>3.624</b>	<b>4.198</b>	<b>16</b>	<b>819</b>	<b>809</b>	<b>-1</b>	<b>1.030</b>	<b>1.446</b>	<b>40</b>	<b>1.145</b>	<b>1.133</b>	<b>-1</b>	<b>630</b>	<b>810</b>	<b>29</b>
Mercosur	967	970	--	224	258	15	121	105	-13	425	404	-5	197	203	3
Chile	379	522	38	21	34	62	37	48	30	108	134	24	212	306	44
Resto de ALADI	182	162	-11	35	36	3	44	37	-16	87	66	-24	16	24	50
NAFTA	532	597	12	53	40	-25	107	113	6	260	272	5	111	173	56
UE	765	851	11	216	219	1	389	502	29	136	124	-9	25	6	-76
ASEAN	59	124	110	14	1	-93	34	118	247	10	5	-50	-	-	-
China <sup>(1)</sup>	55	136	147	1	2	100	30	110	267	19	24	26	5	-	-100
Corea Republicana	35	100	186	1	28	///	5	13	160	3	3	-	27	56	107
Japón	51	35	-31	26	13	-50	12	7	-42	13	16	23	--	--	183
India	44	105	139	--	--	-26	42	104	148	2	2	-	-	-	-
Medio Oriente	196	122	-38	141	60	-57	40	46	15	16	16	-	-	-	-
Resto	360	474	32	86	118	37	170	244	44	67	69	3	37	42	14

**Cuadro 13.1 - Importaciones en millones de dólares y variación porcentual por uso económico, según zonas económicas y países seleccionados. Febrero 2002 y 2003**

Zonas económicas y países seleccionados	Usos económicos											
	Total			Bienes de capital			Bienes Intermedios			Combustibles y lubricantes		
	2002*	2003 <sup>e</sup>	Var. %	2002*	2003 <sup>e</sup>	Var. %	2002*	2003 <sup>e</sup>	Var. %	2002*	2003 <sup>e</sup>	Var. %
	Mill.de dls.			Mill.de dls.			Mill.de dls.			Mill.de dls.		
<b>Total</b>	<b>627</b>	<b>777</b>	<b>24</b>	<b>97</b>	<b>115</b>	<b>19</b>	<b>274</b>	<b>389</b>	<b>42</b>	<b>35</b>	<b>38</b>	<b>9</b>
Mercosur	172	282	64	9	37	311	82	143	74	18	19	6
Chile	14	19	36	2	--	-80	9	12	33	--	4	///
Resto de ALADI	11	5	-55	--	--	-30	1	2	100	6	--	-95
NAFTA	138	154	12	33	36	9	64	75	17	3	1	-67
UE	152	162	7	32	17	-47	61	84	38	1	2	100
ASEAN	12	11	-8	2	3	50	5	6	20	-	-	-
China (1)	29	29	-	5	5	-	11	15	36	-	-	-
Corea Republicana	5	10	100	1	1	-	3	7	133	--	-	-100
Japón	33	27	-18	5	10	100	13	5	-62	--	--	-96
India	6	9	50	--	--	117	5	8	60	--	-	-100
Medio Oriente	3	3	-	1	1	-	1	2	100	--	--	-94
Resto	51	65	27	7	5	-29	19	29	53	6	12	100

Cuadro 13.1. (Conclusión)

Zonas económicas y países seleccionados	Usos económicos											
	Piezas y accesorios para bienes de capital			Bienes de consumo			Vehículos automotores de pasajeros			Resto		
	2002*	2003 <sup>e</sup>	Var. %	2002*	2003 <sup>e</sup>	Var. %	2002*	2003 <sup>e</sup>	Var. %	2002*	2003 <sup>e</sup>	Var. %
	Mill.de dls.			Mill.de dls.			Mill.de dls.			Mill.de dls.		
<b>Total</b>	<b>94</b>	<b>128</b>	<b>36</b>	<b>115</b>	<b>93</b>	<b>-19</b>	<b>11</b>	<b>13</b>	<b>18</b>	<b>1</b>	<b>1</b>	<b>-</b>
Mercosur	19	37	95	38	36	-5	6	12	100	-	--	///
Chile	1	--	-17	2	1	-50	-	-	-	-	-	-
Resto de ALADI	--	--	///	4	2	-50	-	-	-	-	-	-
NAFTA	20	25	25	18	16	-11	--	--	-66	--	--	///
UE	28	37	32	28	22	-21	2	1	-50	--	--	-46
ASEAN	2	2	-	4	1	-75	-	-	-	-	-	-
China <sup>(1)</sup>	2	5	150	11	5	-55	-	-	-	--	--	-89
Corea Republicana	1	1	-	--	--	18	-	--	///	-	-	-
Japón	10	9	-10	2	1	-50	3	--	-93	-	-	-
India	1	--	-34	--	--	-19	-	-	-	-	-	-
Medio Oriente	--	--	51	--	--	35	--	-	-100	--	--	-100
Resto	10	11	10	8	6	-25	--	1	///	1	1	-

**Cuadro 13.2. - Importaciones en millones de dólares y variación porcentual  
por uso económico según zonas económicas y países seleccionados. Primer bimestre 2002 y 2003**

Zonas económicas y países seleccionados	Rubros											
	Total			Bienes de capital			Bienes intermedios			Combustibles y lubricantes		
	2002*	2003 <sup>e</sup>	Var. %	2002*	2003 <sup>e</sup>	Var. %	2002*	2003 <sup>e</sup>	Var. %	2002*	2003 <sup>e</sup>	Var. %
	Mill.de dls.			Mill.de dls.			Mill.de dls.			Mill.de dls.		
<b>Total</b>	<b>1.480</b>	<b>1.575</b>	<b>6</b>	<b>256</b>	<b>211</b>	<b>-18</b>	<b>651</b>	<b>815</b>	<b>25</b>	<b>65</b>	<b>78</b>	<b>20</b>
Mercosur	374	558	49	24	63	163	185	305	65	40	39	-3
Chile	32	38	19	3	1	-67	20	27	35	1	5	400
Resto de ALADI	21	11	-48	--	--	-71	3	6	100	6	1	-83
NAFTA	340	320	-6	85	62	-27	155	161	4	5	6	20
UE	380	335	-12	83	39	-53	152	170	12	2	3	50
ASEAN	33	25	-24	5	5	-	11	12	9	-	-	-
China <sup>(1)</sup>	84	63	-25	17	10	-41	29	31	7	--	-	-100
Corea Rep.	22	20	-9	3	2	-33	12	15	25	--	-	-100
Japón	68	50	-26	11	15	36	32	13	-59	--	--	400
India	15	21	40	1	1	-	12	19	58	--	--	///
Medio Oriente	7	5	-29	2	1	-50	2	3	50	2	--	///
Resto	105	128	22	21	12	-43	39	53	36	9	24	167

Cuadro 13.2.- (Conclusión)

Zonas económicas y países seleccionados	Rubros											
	Piezas y accesorios para bienes de capital			Bienes de consumo			Vehículos automotores de pasajeros			Resto		
	2002*	2003 <sup>e</sup>	Var. %	2002*	2003 <sup>e</sup>	Var. %	2002*	2003 <sup>e</sup>	Var. %	2002*	2003 <sup>e</sup>	Var. %
	Mill.de dls.			Mill.de dls.			Mill.de dls.			Mill.de dls.		
<b>Total</b>	<b>217</b>	<b>260</b>	<b>20</b>	<b>267</b>	<b>183</b>	<b>-31</b>	<b>23</b>	<b>25</b>	<b>9</b>	<b>2</b>	<b>2</b>	<b>-</b>
Mercosur	37	68	84	77	65	-16	11	19	73	--	--	///
Chile	1	2	100	7	4	-43	-	-	-	-	-	-
Resto de ALADI	1	--	-45	11	4	-64	-	-	-	-	-	-
NAFTA	54	57	6	40	33	-18	2	--	-75	--	--	-4
UE	68	74	9	69	45	-35	5	4	-20	--	--	-77
ASEAN	6	4	-33	10	3	-70	-	-	-	--	-	-100
China (1)	9	9	-	29	12	-59	-	-	-	--	--	-78
Corea Republicana	5	2	-60	2	1	-50	1	--	-84	-	-	-
Japón	16	18	13	5	3	-40	4	--	-89	-	-	-
India	1	1	-	2	1	-50	-	-	-	-	-	-
Medio Oriente	1	1	-	1	1	-	--	-	-100	--	--	-97
Resto	18	24	33	16	12	-25	--	1	185	1	2	100

(1) Incluye Hong Kong y Macao

**Cuadro 14. - Exportaciones a Brasil en millones de dólares y variación porcentual, por grandes rubros y principales rubros. Febrero y primer bimestre 2002 y 2003**

Rubros	Brasil					
	Febrero			Primer bimestre		
	Variación			Variación		
	2002*	2003 <sup>e</sup>	%	2002*	2003 <sup>e</sup>	%
	Millones de dólares			Millones de dólares		
<b>Total</b>	<b>405</b>	<b>388</b>	<b>-4</b>	<b>794</b>	<b>816</b>	<b>3</b>
<b>Productos primarios</b>	<b>97</b>	<b>121</b>	<b>25</b>	<b>215</b>	<b>243</b>	<b>13</b>
Animales vivos	--	-	-100	--	-	-100
Pescados y mariscos sin elaborar	1	1	-	1	1	-
Miel	-	-	-	--	-	-100
Hortalizas y legumbres sin elaborar	6	6	-	14	11	-21
Frutas frescas	7	4	-43	13	7	-46
Cereales	74	108	46	176	221	26
Semillas y frutos oleaginosos	--	1	129	1	1	-
Tabaco sin elaborar	--	--	-69	--	--	-67
Lanas sucias	-	--	///	-	--	///
Fibra de algodón	-	--	///	--	--	253
Mineral de cobre y sus concentrados	7	-	-100	7	-	-100
Resto de productos primarios	1	1	-	2	2	-
<b>Manufacturas de Origen Agropecuario (MOA)</b>	<b>46</b>	<b>37</b>	<b>-20</b>	<b>94</b>	<b>80</b>	<b>-15</b>
Carnes y sus preparados	1	1	-	2	3	50
Pescados y mariscos elaborados	7	3	-57	11	7	-36
Productos lácteos	8	4	-50	19	8	-58
Otros productos de origen animal	--	--	41	--	--	106
Frutas secas o procesadas	--	--	-38	1	1	-
Café, té, yerba mate y especias	--	--	-61	--	--	-59
Productos de molinería	10	6	-40	17	14	-18
Grasas y aceites	5	5	-	9	11	22
Azúcar y artículos de confitería	--	--	-56	1	--	-46
Preparados de hortalizas, legumbres y frutas	6	5	-17	14	11	-21
Bebidas, líquidos alcohólicos y vinagre	--	--	-13	1	1	-
Residuos y desperdicios de la ind. alimenticia	--	--	139	1	1	-
Extractos, curtientes y tintóreos	--	--	-57	--	--	-26
Pieles y cueros	3	2	-33	7	5	-29
Lanas elaboradas	--	--	-64	--	--	-74
Resto de MOA	5	9	80	11	19	73
<b>Manufacturas de Origen Industrial (MOI)</b>	<b>198</b>	<b>160</b>	<b>-19</b>	<b>346</b>	<b>355</b>	<b>3</b>
Productos químicos y conexos	27	42	56	62	78	26
Materias plásticas y sus manufacturas	26	27	4	54	53	-2
Caucho y sus manufacturas	6	7	17	11	12	9
Manufacturas de cuero, marroquinería	--	--	-36	1	--	-37
Papel, cartón, imprenta y publicaciones	6	7	17	14	13	-7
Textiles y confecciones	14	7	-50	22	13	-41
Calzado y sus partes componentes	--	--	49	--	--	181
Manufacturas de piedra, yeso, vidrio	--	1	31	1	2	100
Piedras, metales preciosos, monedas	--	-	-100	--	--	44
Metales comunes y sus manufacturas	16	13	-19	24	26	8
Máquinas y aparatos, material eléctrico	29	22	-24	54	45	-17
Material de transporte terrestre	70	32	-54	96	107	11
Vehíc. de navegación-aérea, marítima y fluvial	--	--	28	--	--	269
Resto de MOI	3	3	-	6	6	-
<b>Combustible y energía</b>	<b>64</b>	<b>70</b>	<b>9</b>	<b>138</b>	<b>138</b>	<b>-</b>
Petróleo crudo	18	20	11	38	46	21
Carburantes	12	--	-99	16	--	-99
Grasas y aceites lubricantes	11	27	145	36	42	17
Gas de petróleo y otros hidrocarburos	1	1	-	1	3	200
Energía eléctrica	22	21	-5	46	45	-2
Resto de combustibles	--	1	327	2	1	-50

**Cuadro 15. - Valores unitarios trimestrales, de productos seleccionados exportados, en dólares por tonelada. 2000/2002**

Productos seleccionados	Trimestres											
	I/00	II/00	III/00	IV/00	I/01	II/01	III/01	IV/01	I/02	II/02	III/02	IV/02
	Dólares/tonelada											
Trigo excepto duro, morcajo	99	113	126	116	118	126	126	115	112	117	146	151
Maíz en grano	96	92	87	85	90	85	91	94	92	90	99	105
Porotos de soja excepto para siembra	187	189	181	204	170	160	182	183	180	168	195	209
Aceite de soja en bruto, incluso desgomado	356	329	298	287	277	282	314	344	339	343	405	458
Aceite de girasol en bruto	362	337	328	320	338	373	420	455	497	485	534	525
Carne bovina deshuesada, fresca o refrigerada	4.204	4.878	4.916	4.318	3.802	3.964	3.665	3.151	3.660	3.027	4.096	4.471
Carne bovina deshuesada, congelada	1.917	2.021	2.089	2.057	1.994	2.973	2.404	2.092	1.831	1.288	1.188	1.251
Preparaciones bovinas	2.063	2.251	2.255	2.204	2.068	2.229	2.385	2.120	1.891	1.813	1.932	1.792
Azúcar de caña en bruto, sin aromatizar ni colorear	375	323	321	223	306	484	325	383	455	450	345	368
Harina y "pellets" de la extracción de aceite de soja	162	168	163	177	181	154	166	166	162	152	157	162
Aceites crudos de petróleo	187	186	205	205	181	169	163	131	118	155	168	170
Naftas para petroquímica	250	245	263	264	238	254	189	162	170	168	179	177
Gasolinas excepto de aviación	271	293	291	267	274	253	234	179	189	217	227	239
Gas natural en estado gaseoso	64	63	66	64	72	93	94	85	85	82	76	73

## NOTA METODOLÓGICA

- El valor de las exportaciones de febrero de 2003 debe considerarse como una estimación preliminar en razón de haberse efectuado con un 5,7% de documentación en trámite, que en muchos casos corresponde a operaciones que aún no han sido confirmadas a la Dirección General de Aduanas por los operadores, ya que éstas están pendientes dentro del plazo permitido por la legislación.
- Ajuste estacional y tendencia-ciclo. A partir de setiembre de 2001 se realiza el ajuste estacional de las series de exportaciones e importaciones por el método directo. Utilizando la versión 2000 del programa X11 ARIMA. También se elabora la tendencia-ciclo de dichas series, que surge de eliminar de la serie original, además de las fluctuaciones estacionales, las alteraciones de carácter no estacional (huelgas, efectos climáticos inesperados, etc.). Al eliminar estos factores, el indicador refleja la tendencia, lo que supone poder estimar sin interferencias la evolución histórica. En el Anexo de la Información de Prensa publicada el 8 de noviembre de 2001 se brinda una descripción metodológica.
- Cifras estimadas. En ocasión de la publicación de la Información de Prensa del Intercambio Comercial Argentino suelen practicarse modificaciones en las cifras de los meses anteriores, especialmente en los valores de exportación. Estas modificaciones, habitualmente de poca magnitud, obedecen a múltiples razones. Si bien el valor informado se construye fundamentalmente sobre la base de operaciones realizadas y perfeccionadas desde el punto de vista documental, existe un porcentaje de operaciones -no mayor al 10%- cuyo valor debe ser estimado ya que se encuentra pendiente, al momento de brindar la información, aun cuando están dentro del plazo permitido por la legislación. Asimismo hay operaciones que han sido oficializadas por un valor, se efectivizan por un valor inferior, y se demora la carga del post embarque (documento en donde se consigna el valor definitivo) razón por la cual también deben ser estimadas. Finalmente, la aplicación de regímenes tales como el de precios revisables (petróleo), con ajuste de precios en función a la calidad (concentrado de minerales) así como las operaciones en consignación, permiten a los exportadores modificar los valores declarados en el momento de la exportación en plazos que van de los 60 a los 180 días del embarque.
  - En virtud de la resolución 281/98 los exportadores de minerales tienen opción de modificar el valor de sus transacciones dentro de los 6 meses de la fecha de embarque, en virtud de variaciones en la cantidad y en la ley del mineral constatadas a su arribo a destino. El INDEC ha comenzado a estimar dicha variación en el cálculo de la exportación mensual a los efectos de evitar los ajustes bruscos que suelen perturbar a los usuarios de las cifras de comercio exterior. A tal efecto, para la estimación de las exportaciones totales del mes de febrero se ha procedido a ajustar la cifra de exportación de minerales aplicando la misma variación porcentual registrada en las operaciones cumplidas en el período noviembre 2001/ abril 2002. Similar tratamiento han recibido las operaciones de minerales de marzo de 2002 a febrero de 2003.
  - Por lo general no se realizan modificaciones en las cifras de importación salvo las practicadas a fin de cada año por la recuperación por parte de los importadores de mercaderías que fueran enviadas previamente a rezago y registradas como tal.
  - A los efectos de facilitar la tarea de los usuarios de las cifras de comercio exterior, el INDEC ha decidido practicar los ajustes mencionados en ocasión de la publicación de los datos correspondientes al mes de setiembre para el primer semestre del año y a los del mes de marzo para el total anual.
- Las variaciones porcentuales de precios y cantidades de las exportaciones e importaciones del período analizado se construyeron sobre la base de un índice de precios mensual del tipo Paasche con base 1997=100. Estas variaciones pueden diferir de las publicadas en "Índices de precios y cantidades de comercio exterior, base 1993=100" ya que responden a diferentes períodos base y frecuencias de cálculo.
  - Los índices de precios del tipo Paasche se construyen considerando las cantidades del período de cálculo, razón por la cual son sensibles a los cambios en la composición del comercio exterior.

### Zonas Económicas:

**Mercosur (Mercado Común del Sur):** incluye Argentina, Brasil, Paraguay y Uruguay (incluye zonas francas de Brasil y Uruguay).

**Chile:** incluye zona franca Iquique.

**Resto de ALADI (Asociación Latinoamericana de Integración):** incluye Colombia, Ecuador, Cuba, Perú, Venezuela y Bolivia.

**NAFTA (Tratado de Libre Comercio de América del Norte):** incluye Estados Unidos, Canadá y México.

**UE (Unión Europea):** Incluye Austria, Bélgica, Dinamarca, España (incluye Islas Canarias), Finlandia, Francia (incluye Mónaco), Grecia, Irlanda, Italia (incluye San Marino), Luxemburgo, Países Bajos, Portugal, Reino Unido, República Federal de Alemania y Suecia.

**ASEAN (Asociación de las Naciones del Sudeste Asiático):** incluye Brunei, Camboya, Filipinas, Indonesia, Laos, Malasia, Myanmar, Singapur, Tailandia, Vietnam.

**Medio Oriente:** incluye Arabia Saudita, Bahrein, Emiratos Arabes Unidos, Irán, Iraq, Israel, Jordania, Kuwait, Líbano, Omán, Qatar, República de Yemen, Siria y Territorio Autónomo Palestino.

El 16 de abril de 2003 se difundirá información más desagregada en la publicación INDEC INFORMA.