



INFORMACIÓN DE PRENSA

Buenos Aires, 31 de Marzo de 2004

INTERCAMBIO COMERCIAL ARGENTINO

Datos provisorios del año 2003 y cifras estimadas del período Enero-Febrero de 2004

1. PRESENTACIÓN DE LOS PRINCIPALES RESULTADOS

Las exportaciones del mes de febrero de 2004 alcanzaron a 2.386 millones de dólares, lo que representa un aumento del 12% con respecto al mismo mes del año anterior. Por su parte las importaciones crecieron el 74% con respecto a febrero de 2003 alcanzando un valor de 1.349 millones de dólares. En consecuencia se produjo un superávit comercial de 1.037 millones de dólares en el mes bajo estudio. El aumento de las exportaciones para el primer bimestre de 2004 fue del 8%, en tanto que las importaciones lo hicieron el 87%. De esta forma se obtuvo en este período un superávit comercial de 1.716 millones de dólares.

Cuadro 1. Intercambio comercial argentino en millones de dólares y variaciones porcentuales. Primer bimestre 2004

Período	Exportación				Importación				Saldo	
	2003*	2004 ^e	Var.%	Var.%	2003*	2004 ^e	Var.%	Var.%	2003*	2004 ^e
	Mill. de dls.		(a)	(b)	Mill. de dls.		(a)	(b)	Mill. de dls.	
Total	29.375				13.813				15.562	
Primer bimestre	4.301	4.665		8	1.575	2.949		87	2.726	1.716
Enero	2.179	2.279	5	5	799	1.599	100	100	1.380	680
Febrero	2.122	2.386	12	8	776	1.349	74	87	1.346	1.037
Marzo	2.247				925				1.322	
Abril	2.458				1.108				1.350	
Mayo	2.777				1.083				1.695	
Junio	2.852				1.137				1.715	
Julio	2.799				1.259				1.540	
Agosto	2.322				1.131				1.191	
Setiembre	2.370				1.315				1.055	
Octubre	2.421				1.437				984	
Noviembre	2.420				1.340				1.080	
Diciembre	2.409				1.503				906	

(a) Variación porcentual con respecto a igual período del año anterior.

(b) Variación porcentual acumulada con respecto a igual período del año anterior.

Nota: Los totales por suma pueden no coincidir por redondeo en las cifras parciales.

Signos convencionales:

* Dato provisorio

^e Dato estimado por extrapolación, proyección o imputación

. Dato no registrado

- Dato igual a cero

-- Dato ínfimo, menos de la mitad del último dígito mostrado

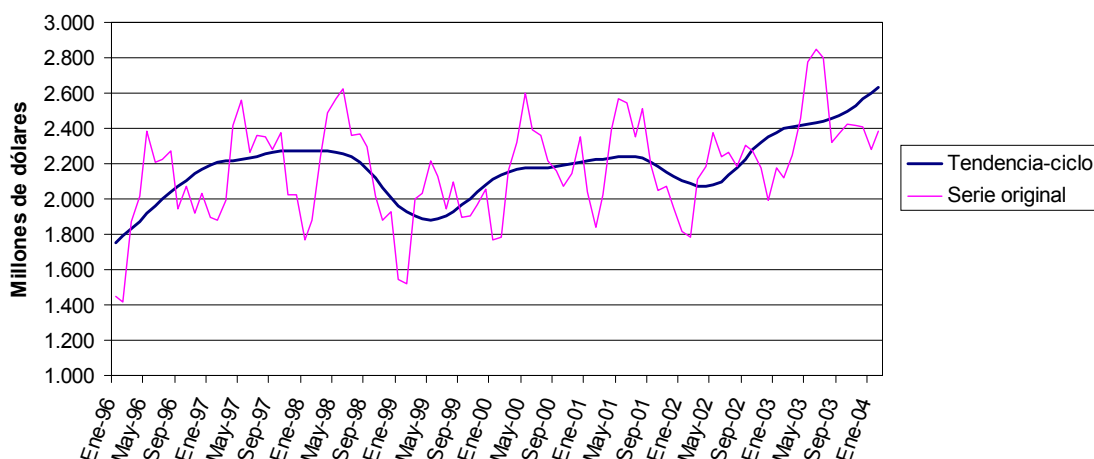
/// Dato que no corresponde presentar debido a la naturaleza de las cosas o del cálculo

Las fechas de difusión de los próximos informes de prensa se encuentran disponibles en Internet: <http://www.indec.mecon.gov.ar/servicio/calenet.htm>

2. EXPORTACIONES

- **Exportaciones en febrero:** el valor de las exportaciones fue de 2.386 millones de dólares lo que representa un récord para el mes en la serie histórica de valores corrientes, y un crecimiento del 12% respecto de febrero del año 2003 (ver cuadro 1).
- **Exportaciones en el primer bimestre:** las exportaciones en los dos meses alcanzaron un valor de u\$s 4.665 millones, lo que representó un incremento del 8% con respecto a igual período del año anterior (véase cuadro 1, pág. 1).
- **Exportaciones desestacionalizadas y tendencia-ciclo:** en términos desestacionalizados se observó en el mes de febrero un aumento de las exportaciones respecto al mes anterior del 1,4%. La tendencia-ciclo¹ por su parte, observó una suba del 1,2% con respecto al mes anterior (véase cuadros 2 y 3, pág. 6 y gráfico 1).

Gráfico 1. Tendencia-ciclo de las exportaciones en millones de dólares. Enero 1996-febrero 2004



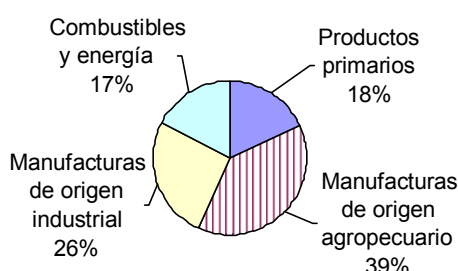
- **Precios y cantidades en febrero:** el aumento de las exportaciones en febrero (12%) surgió como consecuencia de un aumento conjunto de precios (8%) y cantidades (4%) de los productos exportados.
- **Precios y cantidades en el primer bimestre:** por su parte, en el primer bimestre el aumento del valor de las exportaciones obedeció a una suba de los precios de exportación del 7% y de las cantidades exportadas del 2% (véase cuadro 4, pág. 6).
- **Composición por grandes rubros en febrero:** en cuanto a la composición por Grandes rubros, en el mes de febrero crecieron fuertemente las Manufacturas de origen agropecuario, tanto en precios (23%) como en cantidades (9%), en tanto que también lo hicieron las Manufacturas de origen industrial, creciendo principalmente en cantidades (14%). Los Productos primarios disminuyeron un 3% con un aumento de los precios (10%) que no alcanzó a compensar la caída en las cantidades (-12%). Por su parte los Combustibles y energía cayeron un 13% tanto en precios (-12%) como en cantidades exportadas (-2%), en todos los casos con respecto al mismo mes del año anterior (cuadro 6, pág. 7).
- **Composición por grandes rubros en el primer bimestre:** Las exportaciones de Productos primarios crecieron en valor (5%) por el aumento de precios (10%) a pesar de la caída de las cantidades (-5%); las exportaciones de Manufacturas de origen agropecuario aumentaron un 24% en valor impulsadas por el crecimiento de los precios (22%) y las cantidades (2%). El aumento en valor de las exportaciones de Manufacturas de origen industrial se produjo exclusivamente por el aumento de las cantidades (7%) ya que sus precios no sufrieron variaciones durante el bimestre. Por último, el único rubro que cayó durante los primeros dos meses del 2004, Combustibles y energía (-11%) se vio afectado por caídas tanto en precios (-10%) como en cantidades (-1%) (véase cuadro 4, pág. 6).
- **Principales productos exportados en febrero:** Las exportaciones de Productos primarios cayeron en febrero impulsadas por la disminución de los Cereales, en particular del trigo con destino a Brasil – este país logró una muy buena cosecha - y del maíz hacia Egipto y otros países árabes. Esta caída en las cantidades exportadas de Cereales se dio en el marco de un contexto de precios en alza. Aumentaron las exportaciones de Mineral de cobre y sus concentrados, impulsadas por la demanda de Brasil, Suecia y España. El aumento de las exportaciones de Manufacturas de origen agropecuario se debió al fuerte incremento de Residuos y desperdicios de la industria alimenticia -harina y pellets de soja- con destino a los países de la Unión Europea. Este incremento en valor se debió tanto a un fuerte aumento de precios como a un aumento de cantidades exportadas. También se registró un aumento del rubro Grasas y aceites vegetales impulsado por el fuerte incremento de las exportaciones de aceite de soja con destino a China. Las exportaciones de Carnes y de Piel y cueros aumentaron durante el mes de febrero motorizadas por un crecimiento de las cantidades exportadas que fue acompañado por un aumento de los precios. Del incremento de las exportaciones de Manufacturas de origen industrial se destacó el aumento de Material de transporte terrestre con destino a Brasil y Méjico. También es importante el crecimiento de las exportaciones de Productos químicos y de Materias plásticas y artificiales, estas últimas dirigidas a Brasil. Por último, las exportaciones del rubro Combustibles y energía disminuyeron por la caída en las cantidades exportadas de Petróleo crudo a Corea Republicana y Brasil; y de los Carburantes hacia Uruguay y Paraguay. Se verificó también una caída en los

¹ Véase la nota metodológica en página 15.
I. 5.130

precios de estos productos. Por su parte, tanto el Gas de petróleo y otros hidrocarburos como las Grasas y aceites lubricantes aumentaron levemente durante febrero a causa de un aumento de las cantidades exportadas (véase cuadro 7, pág. 8).

- **Principales productos exportados en el primer bimestre:** las exportaciones crecieron el 8% con respecto a igual período del año anterior, lo que representó una variación absoluta de u\$s 364 millones. Este aumento se explicó casi en su totalidad por el complejo soja -porotos, aceites y pellets y harina de soja- beneficiado por el crecimiento sostenido de la demanda de las harinas y pellets por parte de la Unión Europea y del aceite y los porotos de soja de China. También es importante el crecimiento de las exportaciones de Productos químicos y conexos y de Materias plásticas y artificiales durante el bimestre bajo estudio. Las exportaciones de Petróleo crudo registraron una fuerte caída en los dos primeros meses del año, con destino a Corea Republicana, Chile y Brasil. Esta caída se dio por la baja de las cantidades exportadas frente a un leve aumento de precios. Las exportaciones de Carburantes disminuyeron en el bimestre y se explicó por la baja de las compras de Uruguay, Estados Unidos y Paraguay. Asimismo las exportaciones de Metales comunes y sus derivados disminuyeron, en particular hacia EE.UU. (fundición de hierro) y los Países Bajos (aluminio) entre otros países. También se registró una caída de las exportaciones de maíz a diversos países y del trigo con destino a Brasil (véase cuadro 5, pág. 7 y cuadro 7, pág. 8).
- **Estructura de las exportaciones en el primer bimestre:** las Manufacturas de origen agropecuario continúan siendo el rubro de mayor participación en el total de las exportaciones argentinas.

Gráfico 2. Composición de las exportaciones. Primer bimestre de 2004



3. IMPORTACIONES

- **Importaciones en febrero:** las importaciones en febrero registraron un valor de 1.349 millones de dólares lo que significó un aumento del 74% con respecto al mismo mes del año anterior (véase cuadro 1, pág. 1).
- **Importaciones en el primer bimestre:** en los primeros dos meses del año 2004 las importaciones acumuladas totalizaron u\$s 2.949 millones con un aumento del 87% con respecto al mismo período del año anterior (véase cuadro 1, pág. 1).
- **Importaciones desestacionalizadas y tendencia-ciclo:** se advirtió un descenso del valor desestacionalizado en el mes de febrero del orden del 6,5% respecto al mes anterior². La tendencia-ciclo, por su parte, registró una variación porcentual positiva del 3,7% con respecto al mes anterior (véase cuadros 8 y 9, pág. 9 y gráfico 3).

Gráfico 3. Tendencia-ciclo de las importaciones en millones de dólares. Enero 1996-febrero 2004

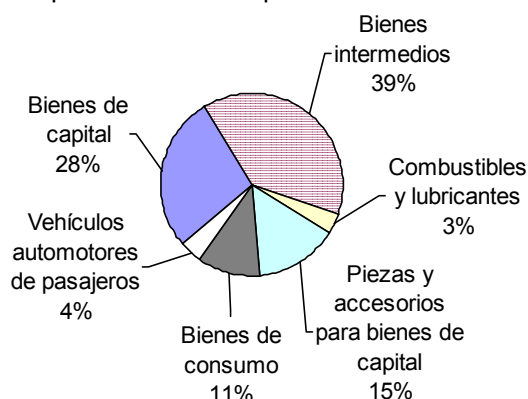


- **Precios y cantidades en febrero:** el aumento de las importaciones en febrero de 2004 con respecto al mismo mes del año anterior se explicó fundamentalmente por un crecimiento de las cantidades importadas (64%). Los precios lo hicieron en un 6%.
- **Precios y cantidades en el primer bimestre:** el crecimiento observado en el primer bimestre del año fue resultado casi exclusivamente de un aumento de las cantidades (76%) ya que los precios sólo crecieron un 6% (véase cuadro 4, pág. 6).

² Cabe advertir que los valores de importación de enero del 2004 se vieron influenciados por el registro de importaciones temporales de aviones lo que explica el descenso de los valores desestacionalizados para el mes de febrero.

- **Importaciones por uso económico en febrero:** las importaciones crecieron en todos los Usos económicos respecto al mismo mes del año anterior. Se mantuvieron aumentando por encima del promedio las importaciones de Bienes de capital, con tasas de crecimiento del 164%. Entre los Bienes de capital los productos de mayor significación fueron aparatos de telefonía –celulares –, máquinas cosechadoras y trilladoras, tractores y vehículos para transporte de mercancías. También se destacó el incremento del 70% de las Piezas y accesorios para bienes de capital, especialmente las de partes de turbinas de gas y de accesorios para vehículos. El aumento del 71% de las importaciones de Bienes de consumo fue motorizado por los Bienes duraderos y semiduraderos. El rubro de mayor valor absoluto, Bienes intermedios, creció el 43% destacándose el crecimiento de los porotos de soja y de minerales de hierro aglomerados. El rubro Vehículos automotores de pasajeros, proveniente en un 85% de Brasil, es el que creció a una tasa mayor, 454% respecto a febrero de 2003. En términos de valor absoluto los productos relacionados con el complejo automotriz, aparatos de telefonía, medicamentos, máquinas automáticas para el procesamiento de datos, minerales de hierro y tractores fueron los más significativos en el mes de febrero de 2004.
- **Importaciones por uso económico en el primer bimestre:** todos los Usos económicos crecieron en los dos meses del 2004 con respecto a igual período del año anterior. Los Bienes intermedios lo hicieron el 41% y los Bienes de capital un 285%. El crecimiento de este último reflejó la contabilización de importaciones temporales de aviones del mes de enero. Los Vehículos automotores de pasajeros crecieron a las tasas más altas –400%– si bien los montos fueron poco significativos en comparación con el resto de los usos (véase cuadro 10, pág. 9). Los Bienes de consumo, Piezas y accesorios para bienes de capital y Combustible y lubricantes crecieron al 76%, 69% y 28% respectivamente.
- **Estructura de las importaciones en el primer bimestre:** los productos que se importaron en calidad de Bienes intermedios representaron un 39% de las importaciones argentinas, en tanto Bienes de Capital fue el rubro que le sigue en importancia con el 28%.

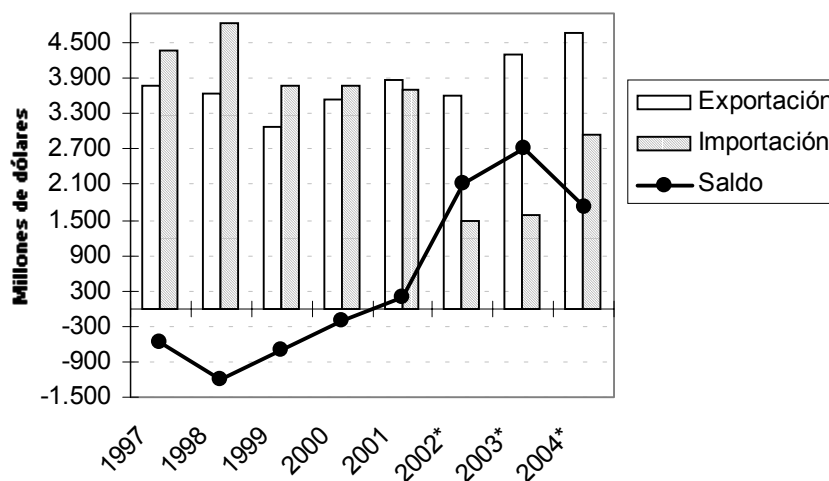
Gráfico 4. Composición de las importaciones. Primer bimestre 2004



4. INTERCAMBIO COMERCIAL

- **Balanza comercial:** la balanza comercial en febrero registró un superávit de u\$s 1.037 millones, alcanzando un total de u\$s 1.716 millones para el primer bimestre. El superávit verificado obedeció a que las importaciones, aunque crecientes, fueron bajas en comparación con los niveles habituales de la última década, y al crecimiento de las exportaciones registradas durante el bimestre (véase cuadro 1, pág. 1).

Gráfico 5. Intercambio comercial argentino del primer bimestre. 1997-2004



- **Términos del intercambio:** dado el comportamiento de los precios de exportación e importación se produjo una ganancia en los términos del intercambio en los dos meses de 2004 con respecto a igual período de 2003 de 109 millones de dólares.
- **Intercambio comercial según zonas económicas en febrero:** en este mes se verificó un superávit comercial con todos los bloques y países seleccionados, a excepción del Mercosur, con el que se observó un saldo negativo. Este déficit estuvo impulsado por el fuerte incremento de las importaciones (83%) y la retracción de las exportaciones (-10%) hacia este bloque comercial. Durante el mes se siguieron registrando tasas de crecimiento muy altas para las importaciones de todos los orígenes. Por su parte las exportaciones crecieron hacia todas las zonas a excepción del Mercosur y Medio Oriente. Los saldos comerciales más significativos en valores absolutos se verificaron con Chile, la Unión Europea y el grupo de países asiáticos (véase cuadro 11, pág. 10). La Unión Europea siguió siendo el principal destino de las exportaciones de Productos primarios, en tanto que el Mercosur continuó siendo el segundo destino en importancia de este rubro, a pesar de la caída de la exportación de Cereales a Brasil. El primer destino de las exportaciones de Manufacturas de origen agropecuario fue la Unión Europea (pellets de soja), seguido por China que triplicó sus compras de estos productos durante el mes de febrero (casi exclusivamente aceite de soja). Más de la tercera parte de las exportaciones de Manufacturas de origen industrial se dirigieron al Mercosur, registrando un crecimiento del 31% impulsado por el aumento de las exportaciones de Material de transporte terrestre con destino a Brasil. El segundo destino de las exportaciones de Manufacturas de origen industrial fue el NAFTA. Los destinos de las exportaciones de Combustibles y energía se modificaron con respecto al mes de febrero del año anterior. El principal destino siguió siendo Chile, pero el segundo pasó a ser el NAFTA dado que las exportaciones hacia el Mercosur cayeron un 51% (segundo destino en febrero del 2003). Esta disminución se explicó por la fuerte caída de las exportaciones de Petróleo crudo y Gas de petróleo y otros hidrocarburos con destino a Brasil. Tomados los países en forma individual, Brasil fue en este mes el principal destino de las exportaciones argentinas con u\$s 367 millones, seguido por Chile con u\$s 281 millones y EE.UU. con u\$s 258 millones. En cuanto a las importaciones crecieron a altas tasas todos los orígenes; Mercosur siguió siendo el principal proveedor en todos los Usos económicos y más nítidamente en Bienes intermedios. Le siguieron en importancia la Unión Europea y el NAFTA (véase cuadro 13.1 en pág. 11).
- **Intercambio comercial según zonas económicas en el primer bimestre:** Los principales destinos de las exportaciones fueron la Unión Europea y el Mercosur. En el caso de las exportaciones de Productos primarios el principal destino fue la Unión Europea, desplazando al segundo lugar al Mercosur. Las exportaciones de Manufacturas de origen agropecuario crecieron un 24% durante el bimestre impulsadas por el aumento de los principales destinos, la Unión Europea y China. Los principales demandantes de las Manufacturas de origen industrial durante el bimestre fueron nuevamente el Mercosur y el NAFTA, a pesar de que las exportaciones hacia esta última zona verificaron una leve caída. Por último las exportaciones de Combustibles y energía se concentraron en Chile y el NAFTA, perdiendo participación como destino el Mercosur. (véase cuadro 12.2, pág. 11). En cuanto a las importaciones del bimestre se reproduce la situación ya expuesta para el mes de febrero (véase cuadro 13.2, pág. 12).
- **Estructura del Intercambio comercial en el primer bimestre:** en los gráficos 6 y 7 se puede apreciar la participación de los diferentes socios comerciales en las exportaciones argentinas y la de los principales proveedores para el primer bimestre de 2004.

Gráfico 6. Exportaciones según destino.
Primer bimestre 2004

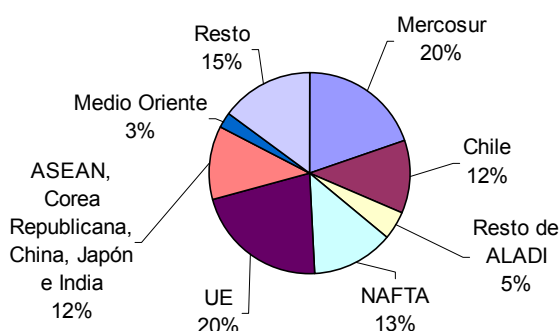
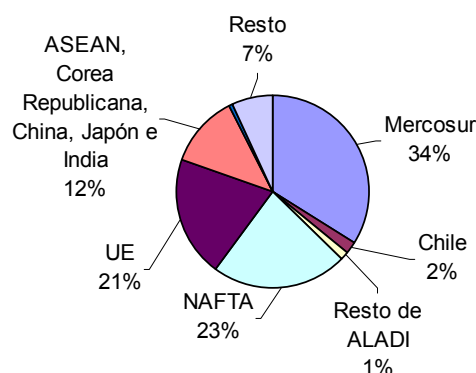


Gráfico 7. Importaciones según origen.
Primer bimestre 2004



Cuadro 2. Exportaciones mensuales en millones de dólares, serie desestacionalizada. Enero 1995-febrero 2004

Años	Ene	Feb	Mar	Abr	May	Jun	Jul	Ago	Sep	Oct	Nov	Dic
Mill.de dls.												
1995	1.646	1.683	1.772	1.853	1.853	1.857	1.727	1.701	1.696	1.664	1.726	1.784
1996	1.723	1.706	1.908	1.897	1.959	1.971	2.034	2.220	1.955	2.163	2.122	2.150
1997	2.262	2.295	2.014	2.211	2.213	1.957	2.234	2.254	2.299	2.387	2.262	2.043
1998	2.202	2.291	2.261	2.269	2.214	2.311	2.182	2.252	2.277	2.140	2.011	2.021
1999	1.884	1.850	1.953	1.893	1.928	1.860	1.889	1.991	1.872	2.004	2.092	2.095
2000	2.112	2.110	2.134	2.224	2.174	2.134	2.269	2.089	2.171	2.187	2.219	2.518
2001	2.301	2.198	2.122	2.230	2.237	2.282	2.248	2.322	2.259	2.084	2.161	2.097
2002	2.073	2.082	2.194	2.061	1.999	2.034	2.059	2.133	2.284	2.385	2.258	2.149
2003	2.388	2.450	2.344	2.315	2.486	2.511	2.649	2.274	2.382	2.475	2.577	2.526
2004	2.630	2.666										

Cuadro 3. Exportaciones mensuales en millones de dólares, tendencia-ciclo. Enero 1995-febrero 2004

Años	Ene	Feb	Mar	Abr	May	Jun	Jul	Ago	Sep	Oct	Nov	Dic
Mill.de dls.												
1995	1.652	1.707	1.750	1.778	1.788	1.782	1.765	1.743	1.724	1.712	1.712	1.726
1996	1.752	1.789	1.831	1.876	1.920	1.961	2.000	2.037	2.072	2.108	2.142	2.172
1997	2.195	2.210	2.218	2.220	2.223	2.230	2.241	2.254	2.265	2.272	2.273	2.272
1998	2.270	2.269	2.270	2.270	2.268	2.259	2.241	2.212	2.171	2.121	2.066	2.012
1999	1.964	1.927	1.901	1.887	1.883	1.889	1.905	1.931	1.965	2.003	2.042	2.078
2000	2.110	2.136	2.155	2.167	2.173	2.175	2.176	2.179	2.185	2.194	2.203	2.211
2001	2.216	2.221	2.225	2.232	2.239	2.243	2.241	2.230	2.209	2.183	2.154	2.128
2002	2.105	2.087	2.075	2.072	2.079	2.100	2.133	2.178	2.228	2.277	2.321	2.355
2003	2.380	2.397	2.408	2.416	2.423	2.432	2.441	2.453	2.471	2.496	2.528	2.566
2004	2.604	2.635										

Cuadro 4. Variación porcentual con respecto al año anterior de los valores, precios y cantidades de las exportaciones e importaciones. Primer bimestre 2004

Rubros	Variación % respecto al primer bimestre de 2003		
	Valor	Precio	Cantidad
Exportación	8	7	2
Productos primarios	5	10	-5
Manufacturas de origen agropecuario	24	22	2
Manufacturas de origen industrial	7	-	7
Combustibles y energía	-11	-10	-1
Importación	87	6	76
Bienes de capital	285	-1	290
Bienes intermedios	41	3	36
Combustibles y lubricantes	28	5	23
Piezas y accesorios para bienes de capital	69	-	69
Bienes de consumo, incluido vehículos automotores de pasajeros	115	15	87
Bienes de consumo	76	.	.
Vehículos automotores de pasajeros	400	.	.
Resto	-	.	.

Cuadro 5. Diferencias de valor significativas en la exportación de algunos productos seleccionados, en millones de dólares. Primer bimestre.

Productos seleccionados	Primer bimestre		Diferencias absolutas
	2003*	2004 ^e	
	Mill.de dls.		
Total	4.301	4.665	364
Subtotal de productos seleccionados	2.098	2.251	153
Harina y "pellets" de la extracción de aceite de soja (Subproductos de soja)	458	629	171
Aceite de soja, en bruto	279	394	115
Gas de petróleo y demás hidrocarburos gaseosos	133	172	39
Carne bovina deshuesada, refrigerada y congelada	58	96	38
Porotos de soja, exc. para siembra	8	40	32
Vehículos automóviles para el transporte de mercancías (Camiones y camionetas)	40	58	18
Trigo, exc. duro, exc. para siembra	247	256	9
Petróleo crudo	406	309	-97
Maíz, exc. para siembra, en grano	195	137	-58
Aceite de girasol	117	59	-58
Gasoil	67	38	-29
Vehículos automóviles para el transporte de personas (Vehículos automotores)	90	63	-27
Resto	2.203	2.414	211

Cuadro 6. Exportaciones e importaciones en millones de dólares, según grandes rubros y uso económico y variación porcentual. Febrero y primer bimestre.

	Febrero			Primer bimestre		
	2003*	2004 ^e	Var.%	2003*	2004 ^e	Var.%
	Mill.de dls.			Mill.de dls.		
EXPORTACIÓN						
Total	2.122	2.386	12	4.301	4.665	8
Productos primarios	430	415	-3	804	845	5
Manufacturas de origen agropecuario	705	941	33	1.456	1.799	24
Manufacturas de origen industrial	519	624	20	1.126	1.209	7
Combustibles y energía	468	406	-13	915	812	-11
IMPORTACIÓN						
Total	776	1.349	74	1.575	2.949	87
Bienes de capital	114	301	164	211	813	285
Bienes intermedios	389	555	43	815	1.146	41
Combustibles y lubricantes	38	44	16	79	101	28
Piezas y accesorios para bienes de capital	128	217	70	260	439	69
Bienes de consumo	93	159	71	183	322	76
Vehículos automotores de pasajeros	13	72	454	25	125	400
Resto	1	1	-	2	2	-

Cuadro 7. Exportaciones en millones de dólares y variación porcentual, según principales rubros. Febrero y primer bimestre.

Rubros	Febrero			Primer bimestre		
	2003*	2004 ^e	Var.%	2003*	2004 ^e	Var.%
	Mill.de dls.			Mill.de dls.		
Total	2.122	2.386	12	4.301	4.665	8
Productos primarios	430	415	-3	804	845	5
Animales vivos	1	2	100	2	3	50
Pescados y mariscos sin elaborar	25	29	16	46	61	33
Miel	16	8	-50	25	14	-44
Hortalizas y legumbres sin elaborar	14	16	14	32	39	22
Frutas frescas	65	73	12	105	114	9
Cereales	244	194	-20	462	415	-10
Semillas y frutos oleaginosos	12	23	92	26	48	85
Tabaco sin elaborar	5	6	20	9	11	22
Lanas sucias	5	4	-20	13	9	-31
Fibra de algodón	--	--	-61	1	1	-
Mineral de cobre y sus concentrados	38	55	45	76	123	62
Resto de productos primarios	4	4	-	8	8	-
Manufacturas de origen agropecuario (MOA)	705	941	33	1.456	1.799	24
Carnes y sus preparados	50	85	70	97	156	61
Pescados y mariscos elaborados	23	30	30	44	50	14
Productos lácteos	23	37	61	45	67	49
Otros productos de origen animal	1	2	100	3	4	33
Frutas secas o procesadas	2	2	-	4	4	-
Café, té, yerba mate y especias	4	5	25	8	10	25
Productos de molinería	9	3	-67	17	8	-53
Grasas y aceites	232	294	27	454	502	11
Azúcar y artículos de confitería	6	7	17	11	13	18
Preparados de hortalizas, legumbres y frutas	20	24	20	41	45	10
Bebidas, líquidos alcohólicos y vinagre	13	17	31	25	34	36
Residuos y desperdicios de la ind. alimenticia	218	312	43	495	668	35
Extractos, curtientes y tintóreos	3	2	-33	6	6	-
Pieles y cueros	50	67	34	104	121	16
Lanas elaboradas	12	9	-25	22	20	-9
Resto de MOA	40	46	15	81	91	12
Manufacturas de origen industrial (MOI)	519	624	20	1.126	1.209	7
Productos químicos y conexos	108	133	23	230	280	22
Materias plásticas y sus manufacturas	47	70	49	99	138	39
Caucho y sus manufacturas	13	13	-	24	27	13
Manufacturas de cuero, marroquinería	4	5	25	9	9	-
Papel, cartón, impresos y publicaciones	35	37	6	59	71	20
Textiles y confecciones	16	20	25	31	40	29
Calzado y sus partes componentes	2	1	-50	3	2	-33
Manufacturas de piedra, yeso, vidrio	8	9	13	16	17	6
Piedras, metales preciosos, monedas	9	10	11	23	21	-9
Metales comunes y sus manufacturas	100	90	-10	236	191	-19
Máquinas y aparatos, material eléctrico	60	69	15	123	138	12
Material de transporte terrestre	86	132	53	198	210	6
Vehíc.de navegación aérea, marítima y fluvial	6	2	-67	23	3	-87
Resto de MOI	26	31	19	51	62	22
Combustibles y energía	468	406	-13	915	812	-11
Petróleo crudo	218	175	-20	406	309	-24
Carburantes	165	134	-19	344	287	-17
Grasas y aceites lubricantes	8	10	25	13	20	54
Gas de petróleo y otros hidrocarburos	67	73	9	133	172	29
Energía eléctrica	3	3	-	3	6	100
Resto de combustibles	8	10	25	16	18	13

Cuadro 8. Importaciones mensuales en millones de dólares. Serie desestacionalizada.
Enero 1995-febrero 2004

Años	Ene	Feb	Mar	Abr	May	Jun	Jul	Ago	Sep	Oct	Nov	Dic
Mill.de dls.												
1995	1.853	1.916	1.807	1.619	1.665	1.554	1.454	1.529	1.641	1.666	1.694	1.726
1996	1.734	1.731	1.836	1.902	1.909	2.075	2.082	2.136	2.026	2.108	2.009	2.214
1997	2.473	2.397	2.392	2.425	2.579	2.481	2.464	2.562	2.671	2.616	2.741	2.651
1998	2.790	2.688	2.749	2.856	2.734	2.707	2.746	2.561	2.517	2.421	2.374	2.235
1999	2.175	2.203	2.047	1.988	1.980	2.091	2.100	2.131	2.131	2.122	2.127	2.413
2000	2.116	2.177	2.151	2.101	2.107	2.118	2.075	2.020	2.033	2.070	2.038	2.276
2001	2.091	2.119	2.119	2.072	1.966	1.721	1.620	1.601	1.427	1.303	1.275	1.006
2002	915	764	698	583	826	685	715	691	714	765	794	841
2003	885	969	1.007	1.138	1.068	1.136	1.122	1.068	1.249	1.278	1.360	1.535
2004	1.809	1.692										

Cuadro 9. Importaciones mensuales en millones de dólares. Serie de la tendencia-ciclo.
Enero 1995-febrero 2004

Años	Ene	Feb	Mar	Abr	May	Jun	Jul	Ago	Sep	Oct	Nov	Dic
Mill.de dls.												
1995	1.809	1.790	1.759	1.719	1.678	1.645	1.623	1.616	1.621	1.638	1.664	1.696
1996	1.736	1.782	1.833	1.887	1.940	1.987	2.026	2.059	2.089	2.124	2.166	2.216
1997	2.271	2.327	2.378	2.424	2.462	2.497	2.529	2.562	2.597	2.634	2.674	2.712
1998	2.744	2.766	2.774	2.767	2.744	2.707	2.655	2.589	2.513	2.430	2.347	2.266
1999	2.194	2.135	2.092	2.067	2.061	2.067	2.082	2.099	2.114	2.127	2.139	2.148
2000	2.154	2.154	2.148	2.134	2.113	2.091	2.071	2.058	2.056	2.064	2.080	2.099
2001	2.110	2.105	2.075	2.018	1.934	1.828	1.706	1.572	1.432	1.292	1.156	1.029
2002	917	824	753	705	679	672	680	699	725	758	797	841
2003	887	933	978	1.021	1.061	1.101	1.146	1.198	1.260	1.332	1.409	1.486
2004	1.557	1.614										

Cuadro 10. Importaciones en millones de dólares y variación porcentual por
uso económico. Febrero y primer bimestre.

Uso económico	Febrero			Primer bimestre		
	2003*	2004 ^e	Variación	2003*	2004 ^e	Variación
	Mill.de dls.		%	Mill.de dls.		%
Total general	776	1.349	74	1.575	2.949	87
Bienes de capital	114	301	164	211	813	285
Bienes de capital (excepto el equipo de transporte)	94	238	153	175	486	178
Equipo de transporte, industrial	20	63	215	35	327	///
Bienes intermedios	389	555	43	815	1.146	41
Suministros industriales	379	534	41	795	1.114	40
Alimentos y bebidas, destinados principalmente a la industria	11	21	91	20	32	60
Combustibles y lubricantes básicos y elaborados	38	44	16	79	101	28
Piezas y accesorios para bienes de capital	128	217	70	260	439	69
Bienes de consumo	93	159	71	183	322	76
Bienes de consumo no especificados duraderos	9	26	189	18	52	189
Bienes de consumo no especificados semiduraderos	16	35	119	34	70	106
Bienes de consumo no especificados no duraderos	50	69	38	94	137	46
Alimentos y bebidas básicos para el hogar	5	6	20	10	12	20
Alimentos y bebidas elaborados para el hogar	12	23	92	26	47	81
Materiales de transporte y accesorios - no industriales	--	1	274	1	4	300
Vehículos automotores de pasajeros	13	72	454	25	125	400
Resto	1	1	-	2	2	-

Cuadro 11. Balanza comercial en millones de dólares, por zonas económicas y países seleccionados.
Febrero y primer bimestre 2004 y variación respecto a febrero y primer bimestre 2003

Zonas económicas y países seleccionados	Febrero ^e					Primer bimestre ^e				
	Exportación		Importación		Saldo Mill. dls.	Exportación		Importación		Saldo Mill. dls.
	Mill. dls.	Var. %	Mill. dls.	Var. %		Mill. dls.	Var. %	Mill. dls.	Var. %	
Total	2.386	12	1.349	74	1.037	4.665	8	2.949	87	1.716
Mercosur	434	-10	517	83	-83	924	-8	1.001	79	-77
Chile	281	7	29	53	252	539	1	58	53	481
Resto de ALADI	98	4	15	200	83	218	32	42	282	176
NAFTA	346	19	231	50	115	617	--	664	108	-47
UE	521	21	283	75	238	1.001	17	611	82	390
ASEAN, Corea Republicana, China, Japón e India	314	23	168	93	146	547	7	354	98	193
Medio Oriente	67	-3	5	67	62	118	-6	9	80	109
Resto	325	37	100	54	225	700	43	208	61	492

Cuadro 12.1. Exportaciones en millones de dólares y variación porcentual, por grandes rubros según zonas económicas y países seleccionados. Febrero 2004

Zonas económicas y países seleccionados	Grandes rubros														
	Total			Productos primarios			Manufacturas de origen agropecuario			Manufacturas de origen industrial			Combustibles y energía		
	2003*	2004 ^e	Var.	2003*	2004 ^e	Var.	2003*	2004 ^e	Var.	2003*	2004 ^e	Var.	2003*	2004 ^e	Var.
	Mill.de dls.			Mill.de dls.			Mill.de dls.			Mill.de dls.			Mill.de dls.		
Total	2.122	2.386	12	430	415	-3	705	941	33	519	624	20	468	406	-13
Mercosur	481	434	-10	124	82	-34	51	53	4	182	238	31	124	61	-51
Chile	263	281	7	16	10	-38	26	27	4	63	79	25	159	165	4
Resto de ALADI	94	98	4	16	14	-13	21	34	62	34	45	32	23	5	-78
NAFTA	290	346	19	25	19	-24	52	64	23	114	126	11	100	136	36
UE	431	521	21	119	151	27	243	299	23	68	67	-1	2	4	100
ASEAN	64	30	-53	--	1	198	61	25	-59	2	4	100	-	-	-
China ⁽¹⁾	52	155	198	1	1	-	47	147	213	4	7	75	-	-	-
Corea Republicana	53	29	-45	14	15	7	6	11	83	2	3	50	32	-	-100
Japón	19	31	63	9	10	11	3	6	100	8	15	88	--	-	-100
India	68	68	-	--	-	-100	68	67	-1	--	1	315	-	-	-
Medio Oriente	69	67	-3	34	25	-26	30	37	23	5	5	-	-	-	-
Resto	237	325	37	73	86	18	98	171	74	37	33	-11	28	36	29

⁽¹⁾ Incluye Hong Kong y Macao.

Cuadro 12.2. Exportaciones en millones de dólares y variación porcentual, por grandes rubros según zonas económicas y países seleccionados. Primer bimestre.

Zonas económicas y países seleccionados	Grandes rubros														
	Total			Prod. primarios			Manufacturas de origen agropecuario			Manufacturas de origen industrial			Combustibles y energía		
	2003*	2004 ^e	Var.	2003*	2004 ^e	Var.	2003*	2004 ^e	Var.	2003*	2004 ^e	Var.	2003*	2004 ^e	Var.
	Mill.de dls.			Mill.de dls.			Mill.de dls.			Mill.de dls.			Mill.de dls.		
Total	4.301	4.665	8	804	845	5	1.456	1.799	24	1.126	1.209	7	915	812	-11
Mercosur	1.003	924	-8	254	207	-19	106	106	-	401	460	15	243	152	-37
Chile	534	539	1	34	26	-24	49	57	16	132	151	14	319	305	-4
Resto de ALADI	165	218	32	36	27	-25	36	82	128	66	95	44	27	13	-52
NAFTA	617	617	-	41	28	-32	112	112	-	268	230	-14	195	247	27
UE	855	1.001	17	221	260	18	504	610	21	125	126	1	6	4	-33
ASEAN	123	64	-48	1	1	-	118	55	-53	5	8	60	-	-	-
China ⁽¹⁾	135	281	108	2	16	///	110	234	113	24	20	-17	-	11	///
Corea Republicana	119	38	-68	28	16	-43	13	18	38	4	4	-	76	-	-100
Japón	35	83	137	13	55	323	7	10	43	15	19	27	-	-	-100
India	97	81	-16	--	--	-54	95	77	-19	2	2	-	-	1	///
Medio Oriente	125	118	-6	58	35	-40	51	73	43	16	10	-38	-	-	-
Resto	491	700	43	117	172	47	256	366	43	68	84	24	50	79	58

Cuadro 13.1 Importaciones en millones de dólares y variación porcentual por uso económico, según zonas económicas y países seleccionados. Febrero 2003 y 2004

Zonas económicas y países seleccionados	Uso económico											
	Total			Bienes de capital			Bienes intermedios			Combustibles y lubricantes		
	2003*	2004 ^e	Var. %	2003*	2004 ^e	Var. %	2003*	2004 ^e	Var. %	2003*	2004 ^e	Var. %
	Mill.de dls.			Mill.de dls.			Mill.de dls.			Mill.de dls.		
Total	776	1.349	74	114	301	164	389	555	43	38	44	16
Mercosur	282	517	83	37	113	205	143	212	48	19	16	-16
Chile	19	29	53	--	1	139	12	21	75	4	2	-50
Resto de ALADI	5	15	200	--	--	87	2	10	400	--	--	-49
NAFTA	154	231	50	36	69	92	75	98	31	1	2	100
UE	162	283	75	17	70	312	84	110	31	2	4	100
ASEAN	11	29	164	3	7	133	6	11	83	-	-	-
China ⁽¹⁾	29	73	152	5	18	260	15	25	67	-	--	///
Corea Republicana	10	21	110	1	5	400	7	12	71	-	--	///
Japón	27	32	19	10	6	-40	5	8	60	--	--	///
India	9	13	44	--	--	179	8	10	25	-	-	-
Medio Oriente	3	5	67	1	--	-43	2	2	-	--	--	-90
Resto	65	100	54	5	12	140	29	35	21	12	20	67

Cuadro 13.1. (conclusión)

Zonas económicas y países seleccionados	Uso económico											
	Piezas y accesorios para bienes de capital			Bienes de consumo			Vehículos automotores de pasajeros			Resto		
	2003*	2004 ^e	Var. %	2003*	2004 ^e	Var. %	2003*	2004 ^e	Var. %	2003*	2004 ^e	Var. %
	Mill.de dls.			Mill.de dls.			Mill.de dls.			Mill.de dls.		
Total	128	217	70	93	159	71	13	72	454	1	1	-
Mercosur	37	60	62	36	56	56	12	61	408	--	--	24
Chile	--	1	153	1	4	300	-	-	-	-	-	-
Resto de ALADI	--	--	-23	2	5	150	-	--	///	-	-	-
NAFTA	25	39	56	16	21	31	--	1	///	--	--	-63
UE	37	59	59	22	33	50	1	6	///	--	--	221
ASEAN	2	6	200	1	5	400	-	-	-	-	-	-
China ⁽¹⁾	5	12	140	5	18	260	-	--	///	--	-	-100
Corea Republicana	1	3	200	--	1	106	--	--	379	-	-	-
Japón	9	14	56	1	2	100	--	2	///	-	-	-
India	--	1	220	--	1	166	-	-	-	-	-	-
Medio Oriente	--	1	57	--	2	467	-	-	-	-	--	///
Resto	11	21	91	6	11	83	1	2	100	1	1	-

⁽¹⁾ Incluye Hong Kong y Macao.

Cuadro 13.2. Importaciones en millones de dólares y variación porcentual por uso económico según zonas económicas y países seleccionados. Primer bimestre.

Zonas económicas y países seleccionados	Uso económico											
	Total			Bienes de capital			Bienes intermedios			Combustibles y lubricantes		
	2003*	2004 ^e	Var. %	2003*	2004 ^e	Var. %	2003*	2004 ^e	Var. %	2003*	2004 ^e	Var. %
	Mill.de dls.			Mill.de dls.			Mill.de dls.			Mill.de dls.		
Total	1.575	2.949	87	211	813	285	815	1.146	41	79	101	28
Mercosur	558	1.001	79	63	200	217	305	442	45	39	32	-18
Chile	38	58	53	1	2	100	27	40	48	5	6	20
Resto de ALADI	11	42	282	--	--	199	6	17	183	1	13	///
NAFTA	319	664	108	62	319	415	161	204	27	6	7	17
UE	335	611	82	39	182	367	170	224	32	3	7	133
ASEAN	25	60	140	5	14	180	12	22	83	-	-	-
China ⁽¹⁾	63	156	148	10	40	300	31	52	68	-	--	///
Corea Rep.	20	43	115	2	10	400	15	25	67	-	--	///
Japón	50	67	34	15	14	-7	13	15	15	--	--	89
India	21	28	33	1	1	-	19	24	26	--	-	-100
Medio Oriente	5	9	80	1	3	200	3	3	-	--	--	-85
Resto	129	208	61	12	29	142	53	78	47	25	36	44

Cuadro 13.2. (conclusión)

Zonas económicas y países seleccionados	Uso económico											
	Piezas y accesorios para bienes de capital			Bienes de consumo			Vehículos automotores de pasajeros			Resto		
	2003*	2004 ^e	Var. %	2003*	2004 ^e	Var. %	2003*	2004 ^e	Var. %	2003*	2004 ^e	Var. %
	Mill.de dls.			Mill.de dls.			Mill.de dls.			Mill.de dls.		
Total	260	439	69	183	322	76	25	125	400	2	2	-
Mercosur	68	113	66	65	111	71	19	103	442	--	--	50
Chile	2	3	50	4	7	75	-	-	-	-	-	-
Resto de ALADI	--	1	95	4	11	175	-	--	///	-	-	-
NAFTA	57	87	53	33	44	33	--	3	///	--	--	-7
UE	74	118	59	45	69	53	4	11	175	--	--	398
ASEAN	4	12	200	3	12	300	-	-	-	-	-	-
China ⁽¹⁾	9	25	178	12	38	217	-	--	///	--	--	///
Corea Republicana	2	6	200	1	2	100	--	1	347	-	--	///
Japón	18	30	67	3	4	33	--	3	///	-	-	-
India	1	2	100	1	2	100	-	-	-	-	-	-
Medio Oriente	1	1	-	1	2	100	-	-	-	--	--	340
Resto	24	40	67	12	19	58	1	3	200	1	1	-

⁽¹⁾ Incluye Hong Kong y Macao.

Cuadro 14. Exportaciones a Brasil en millones de dólares y variación porcentual, por grandes rubros y principales rubros. Febrero y primer bimestre 2003 y 2004

Rubros	Exportaciones a Brasil					
	Febrero			Primer bimestre		
	2003*	2004 ^e	Var. %	2003*	2004 ^e	Var. %
	Mill.de dls.			Mill.de dls.		
Total	389	368	-5	830	780	-6
Productos primarios	118	78	-34	240	198	-18
Animales vivos	-	--	///	-	--	///
Pescados y mariscos sin elaborar	1	1	-	1	2	100
Miel	-	-	-	-	-	-
Hortalizas y legumbres sin elaborar	6	6	-	11	11	-
Frutas frescas	4	5	25	7	10	43
Cereales	105	53	-50	217	159	-27
Semillas y frutos oleaginosos	--	--	-95	1	1	-
Tabaco sin elaborar	--	--	37	--	--	149
Lanas sucias	--	-	-100	--	--	81
Fibra de algodón	--	--	-62	--	1	138
Mineral de cobre y sus concentrados	-	13	///	-	13	///
Resto de productos primarios	1	1	-	2	2	-
Manufacturas de origen agropecuario (MOA)	39	41	5	82	81	-1
Carnes y sus preparados	1	3	200	3	5	67
Pescados y mariscos elaborados	3	6	100	6	9	50
Productos lácteos	4	2	-50	8	5	-38
Otros productos de origen animal	--	--	20	--	--	25
Frutas secas o procesadas	--	--	-80	1	--	-82
Café, té, yerba mate y especias	--	--	12	--	--	36
Productos de molinería	8	1	-88	15	5	-67
Grasas y aceites	5	5	-	11	10	-9
Azúcar y artículos de confitería	--	--	52	--	1	41
Preparados de hortalizas, legumbres y frutas	5	7	40	11	12	9
Bebidas, líquidos alcohólicos y vinagre	--	1	200	1	1	-
Residuos y desperdicios de la ind.alimenticia	--	1	54	1	1	-
Extractos, curtientes y tintóreos	--	--	46	--	--	-34
Pieles y cueros	2	3	50	5	6	20
Lanas elaboradas	--	--	-26	--	--	///
Resto de MOA	9	11	22	19	24	26
Manufacturas de origen industrial (MOI)	157	200	27	351	381	9
Productos químicos y conexos	41	38	-7	77	86	12
Materias plásticas y sus manufacturas	27	39	44	53	75	42
Caucho y sus manufacturas	6	6	-	12	12	-
Manufacturas de cuero, marroquinería	--	--	-71	--	--	-51
Papel, cartón, impresos y publicaciones	6	7	17	13	14	8
Textiles y confecciones	7	9	29	13	18	38
Calzado y sus partes componentes	--	--	1	--	--	-26
Manufacturas de piedra, yeso, vidrio	1	1	-	2	1	-50
Piedras, metales preciosos, monedas	-	--	///	--	--	///
Metales comunes y sus manufacturas	13	10	-23	26	23	-12
Máquinas y aparatos, material eléctrico	21	27	29	44	53	20
Material de transporte terrestre	32	60	88	106	90	-15
Vehíc.de navegación aérea, marítima y fluvial	--	--	113	--	--	///
Resto de MOI	3	3	-	5	8	60
Combustibles y energía	76	48	-37	157	120	-24
Petróleo crudo	21	-	-100	45	8	-82
Carburantes	26	39	50	62	74	19
Grasas y aceites lubricantes	1	3	200	3	7	133
Gas de petróleo y otros hidrocarburos	27	6	-78	45	30	-33
Energía eléctrica	--	-	-100	--	-	-100
Resto de combustibles	1	1	-	1	1	-

Cuadro 15. Valores unitarios trimestrales, de productos seleccionados exportados, en dólares por tonelada. 2001-2003

Productos seleccionados	Trimestres								
	IV/01	I/02	II/02	III/02	IV/02	I/03	II/03	III/03	IV/03
	Dólares / tonelada								
Trigo exc. duro, morcajo, ncop.	115	111	117	146	151	145	152	160	159
Maíz en grano	94	92	90	99	105	102	100	104	106
Porotos de soja exc. p/siembra	183	180	168	195	209	214	206	216	255
Aceite de soja en bruto, incluso desgomado	344	339	343	405	459	498	481	480	518
Aceite de girasol en bruto	455	497	485	534	525	542	536	517	541
Carne bovina deshuesada, fresca o refrigerada	3.151	3.655	3.017	4.101	4.472	3.790	3.966	4.385	5.629
Carne bovina deshuesada, congelada	2.092	1.819	1.292	1.192	1.250	1.412	1.344	1.413	1.620
Preparaciones bovinas	2.120	1.894	1.802	1.933	1.793	1.600	1.933	1.944	2.048
Azúcar de caña en bruto, sin aromatizar ni colorear	383	455	450	345	368	368	350	389	369
Harina y "pellets" de la extracción de aceite de soja	166	162	152	157	162	166	163	171	200
Aceites crudos de petróleo	131	125	159	174	173	203	184	179	178
Naftas p/petroquímica	162	184	209	228	190	316	210	186	205
Gasolinas exc. de aviación	179	202	238	259	243	298	261	291	269
Gas natural en estado gaseoso	85	87	87	85	83	80	85	87	84

NOTA METODOLÓGICA

- El valor de las exportaciones de febrero de 2004 debe considerarse como una estimación preliminar en razón de haberse efectuado con un 5,0% de documentación en trámite, que en muchos casos corresponde a operaciones que aún no han sido confirmadas a la Dirección General de Aduanas por los operadores, ya que éstas están pendientes dentro del plazo permitido por la legislación.
- Ajuste estacional y tendencia-ciclo. A partir de noviembre de 2001 se realiza el ajuste estacional de las series de exportaciones e importaciones por el método directo. Utilizando la versión 2000 del programa X11 ARIMA. También se elabora la tendencia-ciclo de dichas series, que surge de eliminar de la serie original, además de las fluctuaciones estacionales, las alteraciones de carácter no estacional (huelgas, efectos climáticos inesperados, etc.). Al eliminar estos factores, el indicador refleja la tendencia, lo que supone poder estimar sin interferencias la evolución histórica. En el Anexo de la Información de Prensa publicada el 8 de noviembre de 2001 se brinda una descripción metodológica.
- Cifras estimadas. En ocasión de la publicación de la Información de Prensa del Intercambio Comercial Argentino suelen practicarse modificaciones en las cifras de los meses anteriores, especialmente en los valores de exportación. Estas modificaciones, habitualmente de poca magnitud, obedecen a múltiples razones. Si bien el valor informado se construye fundamentalmente sobre la base de operaciones realizadas y perfeccionadas desde el punto de vista documental, existe un porcentaje de operaciones -no mayor al 10%- cuyo valor debe ser estimado ya que se encuentra pendiente, al momento de brindar la información, aun cuando están dentro del plazo permitido por la legislación. Asimismo hay operaciones que han sido oficializadas por un valor, se efectivizan por un valor inferior, y se demora la carga del post embarque (documento en donde se consigna el valor definitivo) razón por la cual también deben ser estimadas. Finalmente, la aplicación de regímenes tales como el de precios revisables (petróleo), con ajuste de precios en función a la calidad (concentrado de minerales) así como las operaciones en consignación, permiten a los exportadores modificar los valores declarados en el momento de la exportación en plazos que van de los 60 a los 180 días del embarque.
 - En virtud de la resolución 281/98 los exportadores de minerales tienen opción de modificar el valor de sus transacciones dentro de los 6 meses de la fecha de embarque, en virtud de variaciones en la cantidad y en la ley del mineral constatadas a su arribo a destino. El INDEC ha comenzado a estimar dicha variación en el cálculo de la exportación mensual a los efectos de evitar los ajustes bruscos que suelen perturbar a los usuarios de las cifras de comercio exterior. A tal efecto, para la estimación de las exportaciones totales del mes de diciembre se ha procedido a ajustar la cifra de exportación de minerales aplicando la misma variación porcentual registrada en las operaciones cumplidas en el período setiembre de 2002 / febrero de 2003. Similar tratamiento han recibido las operaciones de minerales de marzo de 2003 a febrero de 2004.
 - Por lo general no se realizan modificaciones en las cifras de importación salvo las practicadas a fin de cada año por la recuperación por parte de los importadores de mercaderías que fueran enviadas previamente a rezago y registradas como tal.
 - A partir de enero de 2004 el Indec ha comenzado a estimar el ajuste que deberían tener en los próximos meses las exportaciones de petróleo que se han realizado bajo el régimen de exportación suspensiva con precios revisables. El ajuste definitivo dependerá de la evolución de los precios internacionales del petróleo.
 - A los efectos de facilitar la tarea de los usuarios de las cifras de comercio exterior, el INDEC ha decidido practicar los ajustes mencionados en ocasión de la publicación de los datos correspondientes al mes de setiembre para el primer semestre del año y a los del mes de abril para el total anual.
- Las variaciones porcentuales de precios y cantidades de las exportaciones e importaciones del período analizado se construyeron sobre la base de un índice de precios mensual del tipo Paasche con base 1997=100. Estas variaciones pueden diferir de las publicadas en "Índices de precios y cantidades de comercio exterior, base 1993=100" ya que responden a diferentes períodos base y frecuencias de cálculo.
 - Los índices de precios del tipo Paasche se construyen considerando las cantidades del período de cálculo, razón por la cual son sensibles a los cambios en la composición del comercio exterior.

Zonas Económicas:

Mercosur (Mercado Común del Sur): incluye Argentina, Brasil, Paraguay y Uruguay (incluye zonas francas de Brasil y Uruguay).

Chile: incluye zonas francas Iquique, Punta Arenas.

Resto de ALADI (Asociación Latinoamericana de Integración): incluye Colombia, Ecuador, Cuba, Perú, Venezuela y Bolivia (incluye zona franca)

NAFTA (Tratado de Libre Comercio de América del Norte): incluye Estados Unidos, Canadá y México.

UE (Unión Europea): Incluye Austria, Bélgica, Dinamarca, España (incluye Islas Canarias), Finlandia, Francia (incluye Mónaco), Grecia, Irlanda, Italia (incluye San Marino), Luxemburgo, Países Bajos, Portugal, Reino Unido, República Federal de Alemania y Suecia.

ASEAN (Asociación de las Naciones del Sudeste Asiático): incluye Brunei, Camboya, Filipinas, Indonesia, Laos, Malasia, Myanmar, Singapur, Tailandia, Vietnam.

Medio Oriente: incluye Arabia Saudita, Bahrein, Emiratos Arabes Unidos, Irán, Iraq, Israel, Jordania, Kuwait, Líbano, Omán, Qatar, República de Yemen, Siria y Territorio Autónomo Palestino.

El 20 de Abril de 2004 se difundirá información más desagregada en la publicación INDEC INFORMA.

