

## INFORMACIÓN DE PRENSA

Buenos Aires, 31 de Marzo de 2005

### INTERCAMBIO COMERCIAL ARGENTINO

Datos provisorios del año 2004 y cifras estimadas del período Enero-Febrero de 2005

#### 1. PRESENTACIÓN DE LOS PRINCIPALES RESULTADOS

Las exportaciones del mes de febrero de 2005 alcanzaron a 2.578 millones de dólares, lo que representó un aumento del 8% con respecto al mismo mes del año anterior. Por su parte las importaciones crecieron el 37% con respecto a febrero de 2004 alcanzando un valor de 1.862 millones de dólares. En consecuencia se produjo un superávit comercial de 716 millones de dólares en el mes bajo estudio. El aumento de las exportaciones en el primer bimestre fue del 14%, en tanto que las importaciones lo hicieron el 27%. De esta forma se obtuvo en este período un superávit comercial de 1.584 millones de dólares.

**Cuadro 1.** Intercambio comercial argentino en millones de dólares y variaciones porcentuales. Primer bimestre

Período	Exportación				Importación				Saldo	
	2004*	2005 <sup>e</sup>	Var.% (a)	Var.% (b)	2004*	2005 <sup>e</sup>	Var.% (a)	Var.% (b)	2004*	2005 <sup>e</sup>
	Mill. de dls.				Mill. de dls.				Mill. de dls.	
<b>Total</b>	<b>34.453</b>	<b>///</b>	<b>///</b>	<b>///</b>	<b>22.320</b>	<b>///</b>	<b>///</b>	<b>///</b>	<b>12.133</b>	<b>///</b>
<b>Primer bimestre</b>	<b>4.699</b>	<b>5.337</b>		<b>14</b>	<b>2.959</b>	<b>3.753</b>		<b>27</b>	<b>1.740</b>	<b>1.584</b>
Enero	2.316	2.759	19	19	1.603	1.890	18	18	713	869
Febrero	2.384	2.578	8	14	1.356	1.862	37	27	1.027	716
Marzo	2.653				1.678				975	
Abril	3.033				1.639				1.394	
Mayo	3.380				1.779				1.601	
Junio	2.934				2.025				910	
Julio	3.008				1.957				1.051	
Agosto	2.934				2.020				914	
Setiembre	2.969				2.013				956	
Octubre	2.837				1.959				879	
Noviembre	3.043				2.198				845	
Diciembre	2.962				2.095				867	

(a) Variación porcentual con respecto a igual período del año anterior.

(b) Variación porcentual acumulada con respecto a igual período del año anterior.

Nota: Los totales por suma pueden no coincidir por redondeo en las cifras parciales.

#### Signos convencionales:

\* Dato provisorio

<sup>e</sup> Dato estimado por extrapolación, proyección o imputación

. Dato no registrado

- Dato igual a cero

-- Dato ínfimo, menos de la mitad del último dígito mostrado

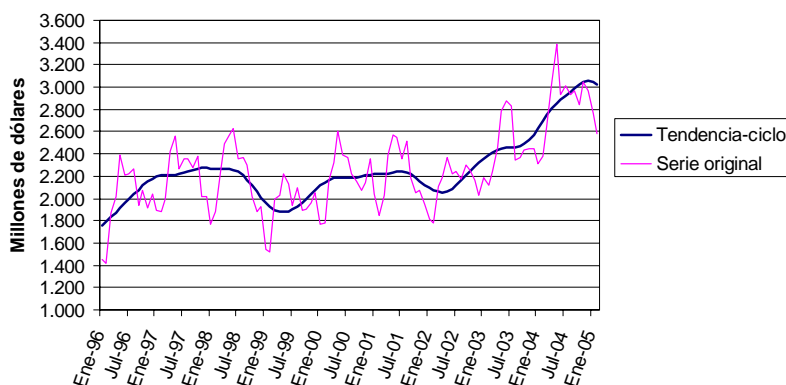
/// Dato que no corresponde presentar debido a la naturaleza de las cosas o del cálculo

Las fechas de difusión de los próximos informes de prensa se encuentran disponibles en Internet: <http://www.indec.mecon.gov.ar/servicio/calenet.htm>.

## 2. EXPORTACIONES

- **Exportaciones, precios y cantidades en febrero:** el valor de las exportaciones fue de 2.578 millones de dólares. Esto significó un crecimiento del 8% respecto al mes de febrero del año 2004. El incremento surgió como consecuencia del aumento de las cantidades vendidas (15%) en un entorno de menores precios (-6%). (véase cuadro 1, pág. 1).
- **Exportaciones desestacionalizadas y tendencia-ciclo:** en términos desestacionalizados se observó en el mes de febrero una disminución de las exportaciones respecto al mes anterior del 4,6%. La tendencia-ciclo<sup>1</sup> por su parte, presentó una disminución del 0,6 % con respecto al mes anterior (véase cuadros 2 y 3, pág. 6 y gráfico 1).

**Gráfico 1.** Tendencia-ciclo de las exportaciones en millones de dólares. Enero 1996-Febrero 2005



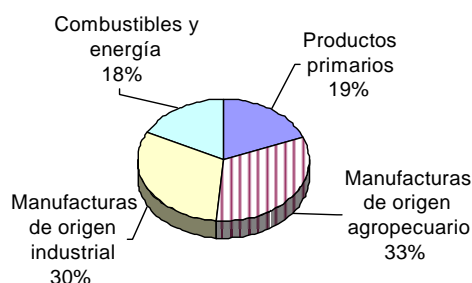
- **Composición por Grandes rubros en febrero:** las exportaciones de Manufacturas de origen industrial experimentaron un crecimiento en el valor debido a un efecto conjunto de mayores precios (18%) y cantidades vendidas (13%). Los Productos primarios aumentaron en valor por un fuerte incremento de los volúmenes vendidos (49%) en un contexto de precios decrecientes (-18%). Las exportaciones de Manufacturas de origen agropecuario disminuyeron su valor exportado como consecuencia de una disminución de los precios (-17%) mientras que las cantidades aumentaron (8%). Por último, la leve baja en valor de las exportaciones de Combustibles y energía se originó en una disminución de las cantidades vendidas (-9%) dado que los precios crecieron (8%). (véase cuadro 6, pág. 7).
- **Principales productos exportados en febrero:** el incremento de las exportaciones durante el mes de febrero se explicó principalmente por el aumento de las ventas correspondientes al rubro Manufacturas de origen industrial y en menor medida a Productos primarios. Los productos que más incrementaron sus exportaciones en valor absoluto fueron, en primer lugar, los Cereales, especialmente el trigo con destino a Egipto, Sudáfrica y Bangladesh. Esta variación se explicó en su totalidad por el incremento en las cantidades vendidas, dado que el precio disminuyó. Le siguieron las exportaciones de Metales comunes y sus manufacturas; en este rubro se destacaron las ventas de productos laminados planos de hierro hacia España e Italia, aleaciones de aluminio hacia Estados Unidos y Japón y los tubos sin costura, para la producción de pozos de petróleo, hacia Siria, Ecuador y China. Las mayores ventas de este rubro se explicaron por aumentos conjuntos de precios y cantidades, a excepción de los tubos sin costura que sólo experimentaron incrementos en sus precios mientras que las cantidades disminuyeron levemente. Las exportaciones de Productos químicos y conexos crecieron, en especial los productos químicos orgánicos con destino a Estados Unidos (ciclohexano, tolueno y metotropinas) y a Brasil (etilbenceno). Se destacaron también las exportaciones de abonos y fertilizantes (urea) con destino a Chile y Brasil, y los aceites esenciales de limón hacia Estados Unidos y Francia. Las ventas de Carnes registraron aumentos por las mayores cantidades compradas por Rusia y Chile dado que sus precios registraron un descenso. Otro rubro que presentó un incremento de sus exportaciones fue Gas de petróleo y otros hidrocarburos, impulsado por las mayores compras de México (propano), Chile (gas natural y gas licuado de petróleo), y Brasil (gas natural). Le siguieron en importancia las exportaciones de Materias plásticas y artificiales principalmente con destino a Brasil (polietilenos, botellas, frascos y polímeros de etileno). Otro rubro que registró exportaciones crecientes durante el mes fue el de Máquinas, aparatos y material eléctrico, en particular por las ventas a Italia (motores de émbolo de explosión), a Brasil (compresores de gases) y a Túnez (máquinas para forjar metales). Le siguieron las exportaciones de Material de transporte terrestre impulsadas por las mayores compras de automóviles por parte de México, de partes y accesorios de vehículos automotores de Brasil y de cajas de cambios para autos de Brasil y España. Por su parte, los menores precios y cantidades vendidas que registró durante el mes de febrero el aceite de soja se reflejó en el menor valor exportado del rubro Grasas y aceites vegetales. En el caso de las ventas de harinas y pellets de soja, los precios disminuyeron afectando el valor total exportado del rubro Residuos y desperdicios de la industria alimenticia, pese a las mayores cantidades vendidas. Por último, los principales productos exportados en términos de valor absoluto fueron harinas y pellets de soja, trigo, Petróleo crudo, aceite de soja, gas de petróleo, Materias plásticas y artificiales, vehículos automóviles terrestres y carnes bovinas frescas, refrigeradas o congeladas. (véase cuadro 7, pág. 8).
- **Exportaciones, precios y cantidades en el primer bimestre:** las exportaciones en el primer bimestre alcanzaron un valor de 5.337 millones de dólares, lo que representó una suba del 14% con respecto a igual período del año anterior. Este aumento obedeció a un incremento de las cantidades vendidas (19%) dado que los precios disminuyeron (-5%). (véase cuadro 1, pág. 1, y cuadro 4, pág. 6).
- **Composición por Grandes rubros en el primer bimestre:** todos los rubros crecieron a excepción de Manufacturas de origen agropecuario. En este caso, la disminución en valor se debió a una baja de los precios que no logró compensar el

<sup>1</sup> Véase la nota metodológica en página 15.  
I. 5.366

aumento de las cantidades vendidas. Las exportaciones de Manufacturas de origen industrial crecieron fuertemente en valor, impulsadas por una combinación de aumentos de precios y cantidades vendidas. También se incrementaron en valor las exportaciones de Productos primarios, explicado por un significativo aumento de las cantidades vendidas en un contexto de precios decrecientes. Por último, las exportaciones de Combustibles y energía crecieron en valor debido exclusivamente a una suba de los precios mientras que las cantidades se mantuvieron sin variaciones. (véase cuadro 4, pág. 6).

- **Principales productos exportados en el primer bimestre:** el incremento de las exportaciones durante el primer bimestre se explicó principalmente por el aumento de las ventas de los rubros Manufacturas de origen industrial y Productos primarios. Los productos que registraron un mayor incremento en valor absoluto fueron, en primer lugar, los Cereales, particularmente el trigo con destino a Egipto, Bangladesh y Sudáfrica. Esta variación se explicó por el aumento de las cantidades vendidas en un contexto de precios decrecientes. Luego le siguieron las exportaciones de Metales comunes y sus manufacturas que crecieron en valor durante el período debido a un aumento conjunto de precios y cantidades vendidas. En este rubro se destacaron las mayores ventas de productos laminados planos de hierro hacia España e Italia, aleaciones de aluminio hacia Japón y Estados Unidos y los tubos sin costura para la producción de pozos de petróleo hacia Ecuador, Siria y Colombia. Las exportaciones de Material de transporte terrestre aumentaron principalmente con destino a Brasil (vehículos para transporte de personas, partes y accesorios de autos y cajas de cambio de automotores) y México (vehículos para personas y para transporte de mercancías). También se incrementaron las exportaciones de Productos químicos y conexos por la mayor demanda de productos químicos orgánicos de los Países Bajos (ciclohexano y metanol) y de Brasil (etilbenceno). Dentro del rubro, cabe resaltar además las ventas a Francia (aceites esenciales de limón) y a Brasil (herbicidas, insecticidas). Le siguió en importancia el aumento en valor de las exportaciones del rubro Carnes y sus preparados debido exclusivamente a un fuerte incremento de las cantidades vendidas dado que sus precios disminuyeron. Se destacaron las ventas de carne bovina deshuesada congelada hacia Rusia y la carne fresca hacia Chile. Otro rubro que registró aumentos en sus exportaciones durante el bimestre fue Máquinas y aparatos, material eléctrico, en particular por las ventas a Italia (motores de émbolo alternativo), a Australia (partes de reactores nucleares) y a China (compresores de gases). Las exportaciones de Carburantes crecieron en valor impulsadas por el aumento de los precios de las naftas y gasolinas. En este rubro se destacaron las ventas hacia Brasil (naftas), a Chile y Estados Unidos (gasolinas) y Estados Unidos ("Fuel oil"). Las ventas de Materias plásticas y artificiales tuvieron un comportamiento destacable en el período bajo estudio, principalmente hacia Brasil. Por último, los principales productos exportados en términos de valor absoluto fueron harinas y pellets y aceites de soja, trigo, Petróleo crudo, vehículos automóviles terrestres, Materias plásticas y sus manufacturas, gas de petróleo, gasolinas, y carnes bovinas. (véase cuadro 5, pág. 7 y cuadro 7, pág. 8).
- **Estructura de las exportaciones en el primer bimestre:** las Manufacturas de origen agropecuario continúan siendo el rubro de mayor participación en el total de las exportaciones argentinas.

**Gráfico 2.** Composición de las exportaciones. Primer bimestre de 2005

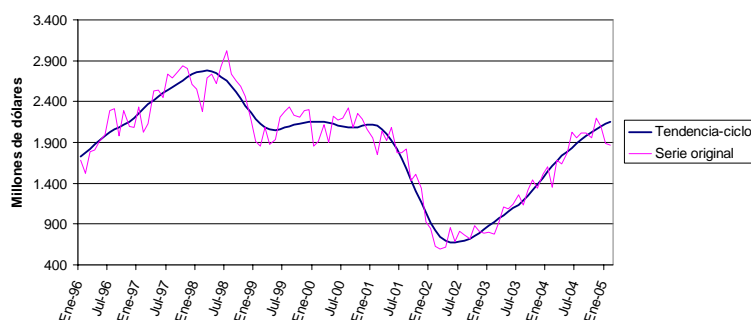


### 3. IMPORTACIONES

- **Importaciones, precios y cantidades en febrero:** las importaciones en febrero registraron un valor de 1.862 millones de dólares lo que significó un aumento del 37% con respecto al mismo mes del año anterior. Este incremento se explicó por un crecimiento de las cantidades importadas (26%) y de los precios (9%). (véase cuadro 1, pág. 1).
- **Importaciones desestacionalizadas y tendencia-ciclo:** el valor desestacionalizado del mes de febrero mostró un aumento del 3,9% respecto al mes anterior. La tendencia-ciclo registró este mes una variación porcentual positiva del 1,1% respecto al mes anterior (véase cuadros 8 y 9, pág. 9 y gráfico 3, pág. 4).
- **Importaciones por Uso económico en febrero:** las importaciones crecieron en todos los Usos económicos respecto al mismo mes del año anterior. Entre los Bienes de capital que crecieron el 40%, los productos de mayor significación fueron las máquinas automáticas para el procesamiento de datos -computadoras-, vehículos para el transporte de mercancías, aparatos de telefonía celular, máquinas de sondeo y perforación, máquinas niveladoras, cargadoras y de excavación, aparatos de conmutación para telefonía y tractores. Los Bienes de consumo se incrementaron a una tasa del 26%. Las importaciones de Piezas y accesorios para bienes de capital crecieron el 27%, destacándose las vinculadas al complejo automotriz. Los Bienes intermedios, principal Uso económico de importación, crecieron en valor el 37% a causa del incremento de sus precios (18%) y sus cantidades (16%). Sobresalieron las mayores compras de porotos de soja para la producción de aceite, fungicidas para el agro, insumos para la industria metalúrgica y del plástico. Las importaciones de Combustibles y lubricantes crecieron a la mayor tasa (91%), a partir de mayores precios (24%) y cantidades (54%), especialmente por las compras de gas natural de Bolivia, energía eléctrica y aceites lubricantes. El rubro Vehículos

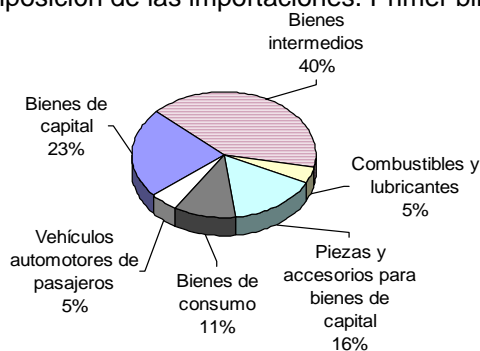
automotores de pasajeros, proveniente en su mayoría de Brasil, se incrementó el 58%. En términos de valor absoluto, los productos relacionados con el complejo automotriz, aparatos de telefonía celular, máquinas para el tratamiento y procesamiento de datos y sus unidades, medicamentos, energía eléctrica y porotos de soja para la industria aceitera fueron los más significativos en el mes de febrero de 2005. (véase cuadro 10, pág. 9).

**Gráfico 3.** Tendencia-ciclo de las importaciones en millones de dólares. Enero 1996-Febrero 2005



- **Importaciones, precios y cantidades en el primer bimestre:** en el primer bimestre de 2005 las importaciones acumuladas totalizaron u\$s 3.753 millones con un aumento del 27% con respecto al mismo período del año anterior. Este incremento fue resultado de un aumento de las cantidades (15%) y los precios (10%). (véase cuadro 1, pág. 1) (véase cuadro 4, pág. 6).
- **Importaciones por Uso económico en el primer bimestre:** las importaciones de todos los Usos económicos crecieron en el primer bimestre de 2005 con respecto a igual período del año anterior. Los Bienes intermedios lo hicieron el 34%, a causa de mayores precios (23%) y cantidades (9%), destacándose las compras de tubos para gasoductos, fungicidas para el sector agrícola, porotos de soja para la industria aceitera, e insumos de la industria plástica y metalúrgica. Los Bienes de capital se incrementaron el 5%, aunque el valor sería mayor si no se tomara en cuenta la importación temporal -por más de un año- de aviones en enero del 2004. Los productos que más se incrementaron son celulares, vehículos para el transporte de mercancías, para el transporte de más de 10 personas y tractores. Los Vehículos automotores de pasajeros crecieron el 50%. Los Bienes de consumo y Piezas y accesorios para bienes de capital crecieron el 27% y 33% respectivamente, destacándose para este último, las piezas utilizadas por el complejo automotriz. Los Combustibles y lubricantes se incrementaron el 66% por causa de mayores precios (23%) y cantidades (36%). Las importaciones de energía eléctrica, gas natural y coques de hulla se incrementaron mientras disminuyeron las de petróleo crudo. En términos de valor absoluto los productos que más se importaron en el primer bimestre son los relacionados con el complejo automotriz, aparatos de telefonía celular, máquinas para el tratamiento y procesamiento de datos y sus unidades, medicamentos y energía eléctrica. (véase cuadro 10, pág. 9).
- **Estructura de las importaciones en el primer bimestre:** los productos que se importaron en calidad de Bienes intermedios representaron el 40% de las importaciones argentinas, en tanto Bienes de capital fue el rubro que le siguió en importancia con el 23%.

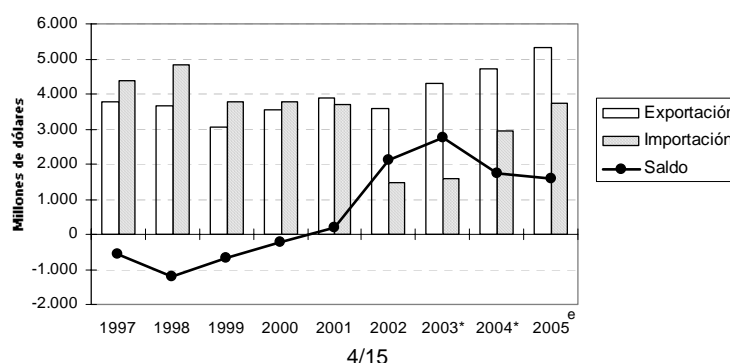
**Gráfico 4.** Composición de las importaciones. Primer bimestre 2005



#### 4. INTERCAMBIO COMERCIAL

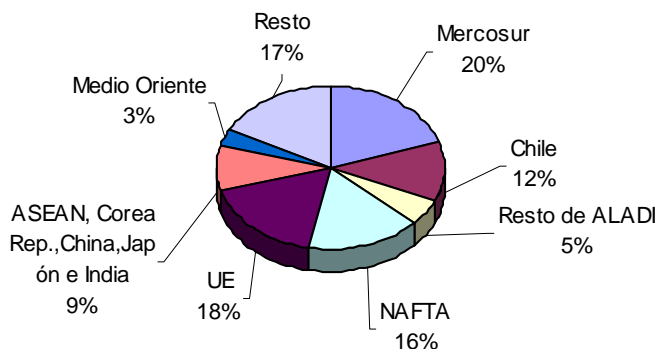
- **Balanza comercial:** la balanza comercial en febrero registró un superávit de u\$s 716 millones, alcanzando un total de u\$s 1.584 millones en el primer bimestre del año (véase cuadro 1, pág. 1).

**Gráfico 5.** Intercambio comercial argentino. Primer bimestre. 1997-2005

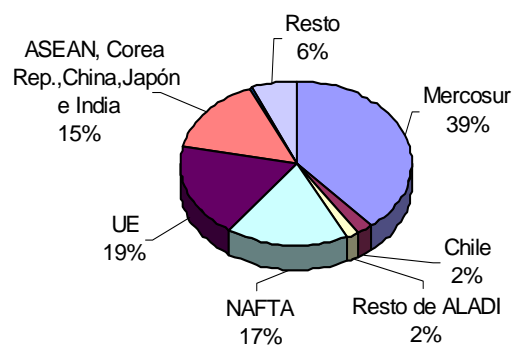


- **Términos del intercambio:** dado el comportamiento de los precios de exportación e importación se produjo una pérdida en los términos del intercambio en el primer bimestre 2005 con respecto a igual período de 2004 de 539 millones de dólares.
- **Intercambio comercial según zonas económicas en febrero:** durante este mes se registraron saldos comerciales positivos con todas las regiones, excepto con el Mercosur y Asean, Corea Republicana, China, Japón e India. Las exportaciones al Mercosur, principal socio comercial -mayores exportaciones e importaciones-, crecieron en todos los rubros, excepto los Productos primarios y Combustibles y Energía. Para el primer rubro, esta baja se explicó por una disminución de las exportaciones de Mineral de cobre hacia Brasil. En el segundo, las mayores ventas de Gas natural hacia Brasil no alcanzaron a compensar las menores exportaciones de Carburantes a Paraguay y Brasil. El incremento en las exportaciones hacia este bloque se explicó por las ventas de los productos de Manufacturas de origen industrial (Productos químicos y conexos, Material de transporte terrestre y Materias plásticas y sus manufacturas) y en menor medida por las Manufacturas de origen agropecuario. Las importaciones desde el Mercosur aumentaron en todos los rubros. A pesar de la caída de las exportaciones con destino a la Unión Europea (-8%), segundo socio en importancia, el intercambio con esta zona arrojó un saldo positivo de 144 millones de dólares. La disminución en las ventas se explicó fundamentalmente por la baja del precio de las harinas y pellets de soja. Por el contrario, las exportaciones de Manufacturas de origen industrial hacia la zona registraron un aumento significativo. Las importaciones provenientes de la UE aumentaron el 18%, impulsadas principalmente por los Bienes Intermedios. El intercambio comercial con el NAFTA, tercero en importancia, arrojó un saldo de u\$s 116 millones. Las exportaciones crecieron el 25% impulsadas por el incremento de las ventas de todos los rubros; especialmente las de Metales comunes y sus manufacturas y Productos químicos y conexos hacia Estados Unidos. Las importaciones desde este origen crecieron el 36%. EL superávit comercial con Chile fue de 255 millones de dólares. Las menores ventas de Combustibles y energía fueron más que compensadas por el incremento de las exportaciones de los demás rubros, destacándose las Manufacturas de origen industrial y las Manufacturas de origen agropecuario. Por su parte, durante este mes las exportaciones con destino al bloque ASEAN, Corea Republicana, China, Japón e India, cayeron el 26% por las menores compras de aceite de soja de China e India. Mientras que las importaciones crecieron el 59%, impulsadas por las mayores compras a China y en menor medida a Japón. (véase cuadro 11, cuadro 12.1 en pág. 10 y cuadro 13.1 en pág. 11).
- **Intercambio comercial según zonas económicas en el primer bimestre:** se registraron saldos comerciales positivos con todas las regiones, excepto con el Mercosur y Asean, Corea Republicana, China, Japón e India. Las exportaciones al Mercosur, crecieron en todos los rubros, excepto los Productos primarios por las menores ventas de trigo, mineral de cobre y Combustibles y Energía a Brasil. El incremento en las exportaciones fue debido a las ventas de la mayoría de los productos de Manufacturas de origen industrial (Productos químicos y conexos, Material de transporte terrestre y Materias plásticas y sus manufacturas) y en menor medida a las Manufacturas de origen agropecuario. Las importaciones desde el Mercosur aumentaron en todos los rubros. A pesar de la caída de las exportaciones con destino a la Unión Europea (-8%), el intercambio con esta zona arrojó un saldo de 227 millones de dólares. Esta disminución se explicó fundamentalmente por la baja del precio de las harinas y pellets de soja. En sentido contrario, las exportaciones de Manufacturas de origen industrial hacia la zona registraron un aumento significativo. Las importaciones provenientes de la UE aumentaron el 13%, impulsadas principalmente por los Bienes Intermedios. El intercambio comercial con el NAFTA, arrojó un saldo de u\$s 235 millones. Las exportaciones crecieron el 40%, impulsadas por el incremento de las ventas de todos los rubros. Las importaciones desde este origen cayeron 4%, debido a la disminución de las importaciones temporales -por más de un año- de aeronaves en el mes de enero del 2004. EL superávit comercial con Chile fue de 547 millones de dólares. El incremento de las exportaciones se observó en todos los rubros, destacándose las Manufacturas de origen industrial. Por su parte, durante este bimestre las exportaciones con destino al bloque ASEAN, Corea Republicana, China, Japón e India, cayeron el 11% por las menores compras de aceite de soja de China e India y de mineral de cobre de Japón. Las importaciones desde esta zona crecieron el 60%. (véase cuadro 11 en pág. 10, cuadro 12.2 en pág. 11 y cuadro 13.2 en pág.12).
- **Estructura del Intercambio comercial en el primer bimestre:** en los gráficos 6 y 7 se puede apreciar la participación de los diferentes socios comerciales en las exportaciones argentinas y la de los principales proveedores para el primer bimestre de 2005.

**Gráfico 6. Exportaciones según destino.**  
Primer bimestre 2005



**Gráfico 7. Importaciones según origen.**  
Primer bimestre 2005



**Cuadro 2.** Exportaciones mensuales en millones de dólares, serie desestacionalizada.  
Enero 1995-Febrero 2005

Años	Ene	Feb	Mar	Abr	May	Jun	Jul	Ago	Sep	Oct	Nov	Dic
Mill.de dls.												
1995	1.639	1.681	1.777	1.840	1.869	1.859	1.735	1.693	1.697	1.670	1.731	1.771
1996	1.734	1.753	1.887	1.900	1.954	1.951	2.047	2.203	1.957	2.167	2.112	2.145
1997	2.261	2.284	2.020	2.207	2.198	1.973	2.224	2.234	2.302	2.418	2.239	2.071
1998	2.190	2.281	2.255	2.279	2.191	2.327	2.193	2.262	2.268	2.150	2.019	2.016
1999	1.865	1.840	1.977	1.886	1.933	1.862	1.888	1.986	1.877	1.997	2.098	2.100
2000	2.115	2.150	2.145	2.187	2.189	2.129	2.284	2.082	2.164	2.180	2.227	2.489
2001	2.319	2.185	2.128	2.214	2.214	2.287	2.255	2.342	2.240	2.104	2.156	2.098
2002	2.060	2.085	2.203	2.031	1.984	2.021	2.078	2.135	2.297	2.358	2.235	2.163
2003	2.405	2.470	2.383	2.256	2.447	2.579	2.686	2.306	2.401	2.495	2.569	2.568
2004	2.644	2.767	2.723	2.833	2.939	2.589	2.900	2.895	2.965	2.979	3.133	3.085
2005	3.124	2.980										

**Cuadro 3.** Exportaciones mensuales en millones de dólares, tendencia-ciclo.  
Enero 1995-Febrero 2004

Años	Ene	Feb	Mar	Abr	May	Jun	Jul	Ago	Sep	Oct	Nov	Dic
Mill.de dls.												
1995	1.644	1.696	1.739	1.769	1.782	1.781	1.767	1.749	1.732	1.721	1.722	1.735
1996	1.760	1.793	1.832	1.874	1.917	1.959	2.000	2.040	2.079	2.117	2.152	2.179
1997	2.198	2.208	2.210	2.209	2.210	2.216	2.228	2.244	2.258	2.268	2.272	2.273
1998	2.271	2.270	2.271	2.271	2.269	2.260	2.241	2.211	2.168	2.116	2.060	2.006
1999	1.959	1.922	1.898	1.885	1.881	1.887	1.901	1.924	1.955	1.994	2.036	2.077
2000	2.115	2.147	2.170	2.184	2.189	2.187	2.184	2.183	2.187	2.196	2.206	2.214
2001	2.219	2.220	2.222	2.226	2.234	2.242	2.245	2.237	2.217	2.188	2.154	2.121
2002	2.092	2.071	2.059	2.057	2.066	2.088	2.121	2.162	2.205	2.248	2.288	2.325
2003	2.359	2.390	2.416	2.436	2.448	2.453	2.455	2.459	2.470	2.492	2.527	2.575
2004	2.633	2.694	2.753	2.805	2.848	2.886	2.922	2.958	2.994	3.027	3.048	3.055
2005	3.046	3.027										

**Cuadro 4.** Variación porcentual con respecto al año anterior de los valores, precios y cantidades de las exportaciones e importaciones. Primer bimestre 2005

Rubros	Variación % respecto a igual Período de 2004		
	Valor	Precio	Cantidad
<b>Exportación</b>	<b>14</b>	<b>-5</b>	<b>19</b>
Productos primarios	19	-20	49
Manufacturas de origen agropecuario	-3	-15	14
Manufacturas de origen industrial	37	21	13
Combustibles y energía	10	10	-
<b>Importación</b>	<b>27</b>	<b>10</b>	<b>15</b>
Bienes de capital	5	-2	7
Bienes intermedios	34	23	9
Combustibles y lubricantes	66	23	36
Piezas y accesorios para bienes de capital	33	-	32
Bienes de consumo, incluido vehículos automotores de pasajeros	33	5	27
Bienes de consumo	27	.	.
Vehículos automotores de pasajeros	50	.	.
Resto	-	.	.

**Cuadro 5.** Diferencias de valor significativas en la exportación de algunos productos seleccionados, en millones de dólares. Primer bimestre.

Productos seleccionados	Primer bimestre		Diferencias absolutas
	2004*	2005 <sup>e</sup>	
	Mill.de dls.		
<b>Total</b>	<b>4.699</b>	<b>5.337</b>	<b>638</b>
<b>Subtotal de productos seleccionados</b>	<b>2.415</b>	<b>2.566</b>	<b>151</b>
Trigo, excluido duro, excluido para siembra	254	457	203
Vehículos automóviles para el transporte de personas	63	122	59
Aceite de girasol	58	104	46
Productos laminados planos de hierro o acero sin alear	50	93	43
Carne bovina deshuesada, refrigerada y congelada	97	139	42
Petróleo crudo	298	321	23
Leche entera en polvo	50	73	23
Naftas	70	87	17
Peras	62	79	17
Tubos y perfiles huecos sin costura de hierro o acero	47	62	15
Gasolinas	144	158	14
Aceite de soja, en bruto	391	244	-147
Harina y "pellets" de la extracción de aceite de soja	623	478	-145
Gasoil	45	16	-29
Camarones y langostinos	27	9	-18
Maíz, excluido para siembra, en grano	136	124	-12
<b>Resto</b>	<b>2.284</b>	<b>2.771</b>	<b>487</b>

**Cuadro 6.** Exportaciones e importaciones en millones de dólares, según grandes rubros y uso económico y variación porcentual. Febrero y primer bimestre

Rubros	Febrero			Primer bimestre		
	2004*	2005 <sup>e</sup>	Var.%	2004*	2005 <sup>e</sup>	Var.%
	Mill.de dls.			Mill.de dls.		
EXPORTACIÓN						
Total	2.384	2.578	8	4.699	5.337	14
Productos primarios	412	503	22	844	1.007	19
Manufacturas de origen agropecuario	936	838	-10	1.794	1.739	-3
Manufacturas de origen industrial	625	836	34	1.210	1.655	37
Combustibles y energía	410	401	-2	851	937	10
IMPORTACIÓN						
Total	1.356	1.862	37	2.959	3.753	27
Bienes de capital	306	427	40	821	866	5
Bienes intermedios	555	759	37	1.147	1.537	34
Combustibles y lubricantes	45	86	91	103	171	66
Piezas y accesorios para bienes de capital	217	275	27	439	582	33
Bienes de consumo	159	201	26	322	408	27
Vehículos automotores de pasajeros	72	114	58	125	187	50
Resto	1	1	-	2	2	-



**Cuadro 7.** Exportaciones en millones de dólares y variación porcentual, según principales rubros. Febrero y primer bimestre

Rubros	Febrero			Primer bimestre		
	2004*	2005 <sup>e</sup>	Var. %	2004*	2005 <sup>e</sup>	Var. %
	Mill.de dls.			Mill.de dls.		
<b>Total</b>	<b>2.384</b>	<b>2.578</b>	<b>8</b>	<b>4.699</b>	<b>5.337</b>	<b>14</b>
<b>Productos primarios</b>	<b>412</b>	<b>503</b>	<b>22</b>	<b>844</b>	<b>1.007</b>	<b>19</b>
Animales vivos	2	2	-	3	3	-
Pescados y mariscos sin elaborar	29	27	-7	61	43	-30
Miel	8	11	38	13	18	38
Hortalizas y legumbres sin elaborar	16	18	13	39	43	10
Frutas frescas	73	88	21	114	146	28
Cereales	191	272	42	411	607	48
Semillas y frutos oleaginosos	23	36	57	48	57	19
Tabaco sin elaborar	6	11	83	10	18	80
Lanas sucias	4	3	-25	9	8	-11
Fibra de algodón	--	1	426	1	1	-
Mineral de cobre y sus concentrados	56	29	-48	126	53	-58
Resto de productos primarios	5	5	-	9	10	11
<b>Manufacturas de origen agropecuario (MOA)</b>	<b>936</b>	<b>838</b>	<b>-10</b>	<b>1.794</b>	<b>1.739</b>	<b>-3</b>
Carnes y sus preparados	85	113	33	156	216	38
Pescados y mariscos elaborados	30	32	7	50	58	16
Productos lácteos	36	48	33	67	109	63
Otros productos de origen animal	2	3	50	4	5	25
Frutas secas o procesadas	2	3	50	4	5	25
Café, té, yerba mate y especias	5	6	20	10	11	10
Productos de molinería	4	2	-50	8	14	75
Grasas y aceites	292	203	-30	499	433	-13
Azúcar y artículos de confitería	7	7	-	13	14	8
Preparados de hortalizas, legumbres y frutas	24	28	17	45	57	27
Bebidas, líquidos alcohólicos y vinagre	17	22	29	34	43	26
Residuos y desperdicios de la industria alimenticia	307	235	-23	663	510	-23
Extractos, curtientes y tintóreos	2	3	50	6	7	17
Pieles y cueros	65	65	-	120	121	1
Lanas elaboradas	9	13	44	20	23	15
Resto de MOA	48	56	17	95	110	16
<b>Manufacturas de origen industrial (MOI)</b>	<b>625</b>	<b>836</b>	<b>34</b>	<b>1.210</b>	<b>1.655</b>	<b>37</b>
Productos químicos y conexos	133	176	32	280	343	23
Materias plásticas y sus manufacturas	70	93	33	138	183	33
Caucho y sus manufacturas	13	16	23	26	32	23
Manufacturas de cuero, marroquinería	5	9	80	9	18	100
Papel, cartón, impresos y publicaciones	37	44	19	70	81	16
Textiles y confecciones	20	23	15	40	42	5
Calzado y sus partes componentes	1	3	200	2	5	150
Manufacturas de piedra, yeso, vidrio	9	10	11	17	21	24
Piedras, metales preciosos, monedas	9	14	56	20	27	35
Metales comunes y sus manufacturas	95	169	78	196	336	71
Máquinas y aparatos, material eléctrico	69	89	29	138	190	38
Material de transporte terrestre	130	149	15	207	311	50
Vehíc.de navegación-aérea, marítima y fluvial	2	15	///	3	17	467
Resto de MOI	31	26	-16	62	51	-18
<b>Combustibles y energía</b>	<b>410</b>	<b>401</b>	<b>-2</b>	<b>851</b>	<b>937</b>	<b>10</b>
Petróleo crudo	168	129	-23	298	321	8
Carburantes	147	149	1	329	377	15
Grasas y aceites lubricantes	9	9	-	20	16	-20
Gas de petróleo y otros hidrocarburos	72	99	38	180	182	1
Energía eléctrica	3	7	133	6	20	233
Resto de combustibles	11	8	-27	18	21	17



**Cuadro 8.** Importaciones mensuales en millones de dólares. Serie desestacionalizada.  
Enero 1995-Febrero 2005

Años	Ene	Feb	Mar	Abr	May	Jun	Jul	Ago	Sep	Oct	Nov	Dic
Mill.de dls.												
1995	1.867	1.908	1.797	1.630	1.659	1.535	1.478	1.513	1.636	1.666	1.708	1.727
1996	1.729	1.712	1.852	1.897	1.885	2.091	2.097	2.113	2.041	2.091	2.040	2.215
1997	2.442	2.390	2.390	2.444	2.557	2.498	2.466	2.571	2.673	2.587	2.818	2.613
1998	2.765	2.683	2.775	2.845	2.750	2.709	2.733	2.585	2.518	2.406	2.421	2.186
1999	2.188	2.202	2.050	1.990	1.999	2.093	2.091	2.156	2.121	2.142	2.133	2.342
2000	2.134	2.169	2.126	2.159	2.097	2.093	2.096	2.023	2.033	2.098	2.006	2.247
2001	2.079	2.099	2.097	2.135	1.943	1.708	1.638	1.611	1.448	1.317	1.247	997
2002	902	753	692	605	814	686	720	704	725	775	780	836
2003	865	949	1.013	1.170	1.055	1.130	1.125	1.113	1.260	1.297	1.344	1.513
2004	1.773	1.668	1.700	1.770	1.803	1.865	1.816	1.935	1.905	1.906	2.062	2.118
2005	2.179	2.264										

**Cuadro 9.** Importaciones mensuales en millones de dólares. Serie de la tendencia-ciclo.  
Enero 1995-Febrero 2005

Años	Ene	Feb	Mar	Abr	May	Jun	Jul	Ago	Sep	Oct	Nov	Dic
Mill.de dls.												
1995	1.804	1.780	1.744	1.701	1.659	1.627	1.610	1.609	1.621	1.643	1.669	1.699
1996	1.732	1.772	1.820	1.873	1.928	1.979	2.022	2.056	2.085	2.115	2.152	2.198
1997	2.252	2.309	2.364	2.415	2.460	2.502	2.541	2.580	2.620	2.660	2.698	2.731
1998	2.756	2.772	2.776	2.767	2.744	2.707	2.655	2.590	2.516	2.434	2.349	2.266
1999	2.190	2.128	2.083	2.058	2.052	2.061	2.079	2.100	2.118	2.131	2.141	2.147
2000	2.151	2.152	2.148	2.139	2.124	2.106	2.089	2.079	2.079	2.088	2.102	2.114
2001	2.116	2.101	2.063	2.002	1.919	1.818	1.703	1.578	1.445	1.308	1.171	1.039
2002	921	822	749	701	677	672	681	700	726	756	792	833
2003	877	923	968	1.011	1.052	1.093	1.137	1.187	1.245	1.312	1.386	1.463
2004	1.540	1.612	1.676	1.734	1.787	1.836	1.884	1.930	1.977	2.022	2.063	2.099
2005	2.128	2.152										

**Cuadro 10.** Importaciones en millones de dólares y variación porcentual por  
uso económico. Febrero y primer bimestre

Uso económico	Febrero			Primer bimestre		
	2004*	2005 <sup>e</sup>	Variación	2004*	2005 <sup>e</sup>	Variación
	Mill.de dls.		%	Mill.de dls.		%
<b>Total general</b>	<b>1.356</b>	<b>1.862</b>	<b>37</b>	<b>2.959</b>	<b>3.753</b>	<b>27</b>
<b>Bienes de capital</b>	<b>306</b>	<b>427</b>	<b>40</b>	<b>821</b>	<b>866</b>	<b>5</b>
Bienes de capital (excepto el equipo de transporte)	241	343	42	490	719	47
Equipo de transporte, industrial	65	84	29	331	147	-56
<b>Bienes intermedios</b>	<b>555</b>	<b>759</b>	<b>37</b>	<b>1.147</b>	<b>1.537</b>	<b>34</b>
Suministros industriales	534	723	35	1.114	1.482	33
Alimentos y bebidas, destinados principalmente a la industria	21	36	71	33	55	67
<b>Combustibles y lubricantes básicos y elaborados</b>	<b>45</b>	<b>86</b>	<b>91</b>	<b>103</b>	<b>171</b>	<b>66</b>
<b>Piezas y accesorios para bienes de capital</b>	<b>217</b>	<b>275</b>	<b>27</b>	<b>439</b>	<b>582</b>	<b>33</b>
<b>Bienes de consumo</b>	<b>159</b>	<b>201</b>	<b>26</b>	<b>322</b>	<b>408</b>	<b>27</b>
Bienes de consumo no especificados duraderos	26	36	38	52	72	38
Bienes de consumo no especificados semiduraderos	35	52	49	70	102	46
Bienes de consumo no especificados no duraderos	69	75	9	137	157	15
Alimentos y bebidas básicos para el hogar	6	6	-	12	15	25
Alimentos y bebidas elaborados para el hogar	23	27	17	47	50	6
Materiales de transporte y accesorios - no industriales	1	5	400	4	11	175
<b>Vehículos automotores de pasajeros</b>	<b>72</b>	<b>114</b>	<b>58</b>	<b>125</b>	<b>187</b>	<b>50</b>
<b>Resto</b>	<b>1</b>	<b>1</b>	<b>-</b>	<b>2</b>	<b>2</b>	<b>-</b>

**Cuadro 11.** Balanza comercial en millones de dólares, por zonas económicas y países seleccionados. Febrero y primer bimestre 2005 y variación respecto al mes de Febrero y primer bimestre 2004

Zonas económicas y países seleccionados	Febrero					Primer bimestre				
	Exportación		Importación		Saldo	Exportación		Importación		Saldo
	Mill. dls.	Var. %	Mill. dls.	Var. %	Mill. dls.	Mill. dls.	Var. %	Mill. dls.	Var. %	Mill. dls.
<b>Total</b>	<b>2.578</b>	<b>8</b>	<b>1.862</b>	<b>37</b>	<b>716</b>	<b>5.337</b>	<b>14</b>	<b>3.753</b>	<b>27</b>	<b>1.584</b>
Mercosur	523	18	755	45	-232	1.058	11	1.462	45	-404
Chile	291	7	36	24	255	627	19	80	38	547
Resto de ALADI	131	36	34	127	97	273	26	59	40	214
NAFTA	431	25	315	36	116	876	40	641	-4	235
UE	480	-8	336	18	144	922	-8	695	13	227
ASEAN, Corea Republicana, China, Japón e India	231	-26	269	59	-38	487	-11	568	60	-81
Medio Oriente	61	-10	5	-	56	174	51	9	-	165
Resto	430	30	111	10	319	919	29	239	14	680

**Cuadro 12.1.** Exportaciones en millones de dólares y variación porcentual, por grandes rubros según zonas económicas y países seleccionados. Febrero

Zonas económicas y países seleccionados	Grandes rubros														
	Total			Productos primarios			Manufacturas de origen agropecuario			Manufacturas de origen industrial			Combustibles y energía		
	2004*	2005 <sup>e</sup>	Var.	2004*	2005 <sup>e</sup>	Var.	2004*	2005 <sup>e</sup>	Var.	2004*	2005 <sup>e</sup>	Var.	2004*	2005 <sup>e</sup>	Var.
	Mill.de dls.	%		Mill.de dls.	%		Mill.de dls.	%		Mill.de dls.	%		Mill.de dls.	%	
<b>Total</b>	<b>2.384</b>	<b>2.578</b>	<b>8</b>	<b>412</b>	<b>503</b>	<b>22</b>	<b>936</b>	<b>838</b>	<b>-10</b>	<b>625</b>	<b>836</b>	<b>34</b>	<b>410</b>	<b>401</b>	<b>-2</b>
Mercosur	442	523	18	82	75	-9	53	60	13	236	317	34	71	70	-1
Chile	273	291	7	10	15	50	26	37	42	79	104	32	157	136	-13
Resto de ALADI	96	131	36	12	28	133	33	41	24	45	59	31	5	3	-40
NAFTA	345	431	25	19	24	26	64	82	28	126	166	32	136	159	17
UE	519	480	-8	151	143	-5	295	246	-17	70	91	30	3	--	-97
ASEAN	30	65	117	1	16	///	25	39	56	4	8	100	-	3	///
China <sup>(1)</sup>	153	115	-25	1	20	///	144	82	-43	8	13	63	-	-	-
Corea Republicana	30	20	-33	16	3	-81	11	13	18	3	5	67	-	-	-
Japón	32	20	-38	10	1	-90	6	4	-33	16	14	-13	-	--	///
India	67	10	-85	-	--	///	66	10	-85	1	--	-59	-	-	-
Medio Oriente	68	61	-10	24	27	13	38	28	-26	5	6	20	-	-	-
Resto	330	430	30	86	151	76	174	197	13	33	52	58	37	31	-16

<sup>(1)</sup> Incluye Hong Kong y Macao.

**Cuadro 12.2.** Exportaciones en millones de dólares y variación porcentual, por grandes rubros según zonas económicas y países seleccionados. Primer bimestre

Zonas económicas y países seleccionados	Grandes rubros														
	Total			Prod. primarios			Manufacturas de origen agropecuario			Manufacturas de origen industrial			Combustibles y energía		
	2004*	2005 <sup>e</sup>	Var.	2004*	2005 <sup>e</sup>	Var.	2004*	2005 <sup>e</sup>	Var.	2004*	2005 <sup>e</sup>	Var.	2004*	2005 <sup>e</sup>	Var.
	Mill.de dls.		%	Mill.de dls.		%	Mill.de dls.		%	Mill.de dls.		%	Mill.de dls.		%
<b>Total</b>	<b>4.699</b>	<b>5.337</b>	<b>14</b>	<b>844</b>	<b>1.007</b>	<b>19</b>	<b>1.794</b>	<b>1.739</b>	<b>-3</b>	<b>1.210</b>	<b>1.655</b>	<b>37</b>	<b>851</b>	<b>937</b>	<b>10</b>
Mercosur	954	1.058	11	202	139	-31	106	125	18	459	610	33	188	184	-2
Chile	528	627	19	26	31	19	57	75	32	150	203	35	295	318	8
Resto de ALADI	217	273	26	26	67	158	82	77	-6	96	121	26	14	9	-36
NAFTA	626	876	40	28	39	39	112	157	40	230	338	47	256	342	34
UE	1.000	922	-8	261	246	-6	606	502	-17	129	173	34	3	1	-67
ASEAN	64	150	134	1	39	///	55	98	78	8	10	25	-	3	///
China <sup>(1)</sup>	278	184	-34	16	21	31	232	138	-41	20	25	25	11	-	-100
Corea Republicana	40	46	15	17	3	-82	18	31	72	5	11	120	-	-	-
Japón	84	42	-50	55	1	-98	10	12	20	19	29	53	-	--	///
India	79	65	-18	--	--	142	76	61	-20	2	4	100	1	-	-100
Medio Oriente	115	174	51	35	89	154	70	71	1	10	14	40	-	-	-
Resto	714	919	29	177	331	87	373	392	5	82	117	43	82	80	-2

**Cuadro 13.1** Importaciones en millones de dólares y variación porcentual por uso económico, según zonas económicas y países seleccionados. Febrero

Zonas económicas y países seleccionados	Uso económico											
	Total			Bienes de capital			Bienes intermedios			Combustibles y lubricantes		
	2004*	2005 <sup>e</sup>	Var.	2004*	2005 <sup>e</sup>	Var.	2004*	2005 <sup>e</sup>	Var.	2004*	2005 <sup>e</sup>	Var.
	Mill.de dls.		%	Mill.de dls.		%	Mill.de dls.		%	Mill.de dls.		%
<b>Total</b>	<b>1.356</b>	<b>1.862</b>	<b>37</b>	<b>306</b>	<b>427</b>	<b>40</b>	<b>555</b>	<b>759</b>	<b>37</b>	<b>45</b>	<b>86</b>	<b>91</b>
Mercosur	520	755	45	115	174	51	212	308	45	16	29	81
Chile	29	36	24	1	4	300	21	24	14	2	2	-
Resto de ALADI	15	34	127	--	--	-51	10	5	-50	--	22	///
NAFTA	232	315	36	70	88	26	98	148	51	2	5	150
UE	285	336	18	71	75	6	110	144	31	4	12	200
ASEAN	29	52	79	7	10	43	11	17	55	-	--	///
China <sup>(1)</sup>	74	126	70	18	35	94	25	41	64	--	--	-55
Corea Republicana	21	25	19	5	5	-	12	14	17	--	--	///
Japón	32	48	50	6	17	183	8	8	-	--	--	-55
India	13	18	38	--	1	49	10	14	40	-	-	-
Medio Oriente	5	5	-	--	1	236	2	2	-	--	--	///
Resto	101	111	10	12	16	33	35	34	-3	20	15	-25

Cuadro 13.1. (conclusión)

Zonas económicas y países seleccionados	Uso económico											
	Piezas y accesorios para bienes de capital			Bienes de consumo			Vehículos automotores de pasajeros			Resto		
	2004*	2005 <sup>e</sup>	Var.	2004*	2005 <sup>e</sup>	Var.	2004*	2005 <sup>e</sup>	Var.	2004*	2005 <sup>e</sup>	Var.
	Mill.de dls.		%	Mill.de dls.		%	Mill.de dls.		%	Mill.de dls.		%
<b>Total</b>	<b>217</b>	<b>275</b>	<b>27</b>	<b>159</b>	<b>201</b>	<b>26</b>	<b>72</b>	<b>114</b>	<b>58</b>	<b>1</b>	<b>1</b>	<b>-</b>
Mercosur	60	76	27	57	66	16	61	102	67	--	--	61
Chile	1	2	100	4	5	25	-	-	-	-	-	-
Resto de ALADI	--	--	132	5	7	40	--	-	-100	-	-	-
NAFTA	39	46	18	22	26	18	1	2	100	--	--	-75
UE	59	61	3	33	36	9	6	7	17	--	--	150
ASEAN	6	14	133	5	10	100	-	-	-	-	-	-
China <sup>(1)</sup>	12	18	50	18	32	78	--	--	///	-	-	-
Corea Republicana	3	5	67	1	1	-	--	-	-100	-	-	-
Japón	14	18	29	2	3	50	2	1	-50	-	-	-
India	1	2	100	1	2	100	-	-	-	-	-	-
Medio Oriente	1	--	-11	2	--	-84	-	-	-	--	-	-100
Resto	21	32	52	11	11	-	2	2	-	1	1	-

<sup>(1)</sup> Incluye Hong Kong y Macao.

**Cuadro 13.2.** Importaciones en millones de dólares y variación porcentual por uso económico según zonas económicas y países seleccionados. Primer bimestre

Zonas económicas y países seleccionados	Uso económico											
	Total			Bienes de capital			Bienes intermedios			Combustibles y lubricantes		
	2004*	2005 <sup>e</sup>	Var.	2004*	2005 <sup>e</sup>	Var.	2004*	2005 <sup>e</sup>	Var.	2004*	2005 <sup>e</sup>	Var.
	Mill. de dls.		%	Mill.de dls.		%	Mill.de dls.		%	Mill.de dls.		%
<b>Total</b>	<b>2.959</b>	<b>3.753</b>	<b>27</b>	<b>821</b>	<b>866</b>	<b>5</b>	<b>1.147</b>	<b>1.537</b>	<b>34</b>	<b>103</b>	<b>171</b>	<b>66</b>
Mercosur	1.005	1.462	45	204	309	51	442	644	46	32	66	106
Chile	58	80	38	2	9	350	40	52	30	6	4	-33
Resto de ALADI	42	59	40	--	--	55	17	11	-35	13	34	162
NAFTA	666	641	-4	320	188	-41	204	282	38	7	6	-14
UE	614	695	13	184	175	-5	224	281	25	7	16	129
ASEAN	60	98	63	14	20	43	22	31	41	-	--	///
China <sup>(1)</sup>	156	278	78	41	79	93	53	85	60	--	15	///
Corea Rep.	43	50	16	10	11	10	25	26	4	--	--	-7
Japón	67	104	55	15	35	133	15	19	27	--	--	31
India	28	38	36	1	1	-	23	29	26	-	-	-
Medio Oriente	9	9	-	3	4	33	3	4	33	--	--	///
Resto	210	239	14	29	35	21	78	73	-6	38	30	-21

Cuadro 13.2. (conclusión)

Zonas económicas y países seleccionados	Uso económico											
	Piezas y accesorios para bienes de capital			Bienes de consumo			Vehículos automotores de pasajeros			Resto		
	2004*	2005 <sup>e</sup>	Var.	2004*	2005 <sup>e</sup>	Var.	2004*	2005 <sup>e</sup>	Var.	2004*	2005 <sup>e</sup>	Var.
	Mill.de dls.		%	Mill.de dls.		%	Mill.de dls.		%	Mill.de dls.		%
<b>Total</b>	<b>439</b>	<b>582</b>	<b>33</b>	<b>322</b>	<b>408</b>	<b>27</b>	<b>125</b>	<b>187</b>	<b>50</b>	<b>2</b>	<b>2</b>	<b>-</b>
Mercosur	113	154	36	111	135	22	103	155	50	--	--	30
Chile	3	3	-	7	12	71	-	-	-	-	-	-
Resto de ALADI	1	1	-	11	13	18	--	-	-100	-	-	-
NAFTA	87	97	11	44	57	30	3	11	267	--	--	-62
UE	119	133	12	69	76	10	11	14	27	--	--	-11
ASEAN	12	28	133	12	17	42	-	--	///	-	-	-
China <sup>(1)</sup>	25	38	52	38	62	63	--	--	216	--	--	-93
Corea Republicana	6	9	50	2	2	-	1	1	-	--	-	-100
Japón	30	41	37	4	6	50	3	3	-	-	-	-
India	2	5	150	2	3	50	-	-	-	-	-	-
Medio Oriente	1	1	-	2	--	-78	-	-	-	--	-	-100
Resto	40	72	80	19	24	26	3	3	-	2	1	-50

<sup>(1)</sup> Incluye Hong Kong y Macao.

**Cuadro 14.** Exportaciones a Brasil en millones de dólares y variación porcentual, según principales rubros. Febrero y primer bimestre

Rubros	Exportaciones a Brasil					
	Febrero			Primer bimestre		
	2004*	2005 <sup>e</sup>	Variación %	2004*	2005 <sup>e</sup>	Variación %
	Mill. de dls.			Mill. de dls.		
<b>Total</b>	<b>372</b>	<b>443</b>	<b>19</b>	<b>801</b>	<b>891</b>	<b>11</b>
<b>Productos primarios</b>	<b>77</b>	<b>70</b>	<b>-9</b>	<b>192</b>	<b>131</b>	<b>-32</b>
Animales vivos	--	--	-27	--	--	19
Pescados y mariscos sin elaborar	1	1	-	2	1	-50
Miel	-	-	-	-	-	-
Hortalizas y legumbres sin elaborar	5	8	60	11	16	45
Frutas frescas	5	6	20	10	12	20
Cereales	52	54	4	154	99	-36
Semillas y frutos oleaginosos	--	--	393	1	1	-
Tabaco sin elaborar	--	--	-79	--	--	-84
Lanas sucias	-	-	-	--	-	-100
Fibra de algodón	--	--	-85	1	--	-86
Mineral de cobre y sus concentrados	13	-	-100	13	-	-100
Resto de productos primarios	1	1	-	2	2	-
<b>Manufacturas de origen agropecuario (MOA)</b>	<b>40</b>	<b>46</b>	<b>15</b>	<b>81</b>	<b>97</b>	<b>20</b>
Carnes y sus preparados	2	2	-	5	5	-
Pescados y mariscos elaborados	6	9	50	10	15	50
Productos lácteos	2	5	150	5	9	80
Otros productos de origen animal	--	--	///	--	1	191
Frutas secas o procesadas	--	1	///	--	1	///
Café, té, yerba mate y especias	--	--	-1	--	--	-32
Productos de molinería	1	--	-72	5	10	100
Grasas y aceites	5	2	-60	10	3	-70
Azúcar y artículos de confitería	--	--	-41	1	--	-29
Preparados de hortalizas, legumbres y frutas	7	7	-	12	15	25
Bebidas, líquidos alcohólicos y vinagre	1	1	-	1	2	100
Residuos y desperdicios de la industria alimenticia	1	--	-31	1	1	-
Extractos, curtientes y tintóreos	--	--	226	--	--	316
Pieles y cueros	3	2	-33	6	5	-17
Lanas elaboradas	--	--	///	--	--	-37
Resto de MOA	11	15	36	24	29	21
<b>Manufacturas de origen industrial (MOI)</b>	<b>198</b>	<b>271</b>	<b>37</b>	<b>379</b>	<b>518</b>	<b>37</b>
Productos químicos y conexos	38	57	50	86	113	31
Materias plásticas y sus manufacturas	39	55	41	75	105	40
Caucho y sus manufacturas	6	8	33	12	17	42
Manufacturas de cuero, marroquinería	--	--	41	--	--	13
Papel, cartón, impresos y publicaciones	7	7	-	14	14	-
Textiles y confecciones	9	11	22	18	21	17
Calzado y sus partes componentes	--	--	-28	--	--	78
Manufacturas de piedra, yeso, vidrio	1	1	-	1	2	100
Piedras, metales preciosos, monedas	--	--	-89	--	--	46
Metales comunes y sus manufacturas	10	19	90	23	32	39
Máquinas y aparatos, material eléctrico	27	32	19	53	63	19
Material de transporte terrestre	58	77	33	89	144	62
Vehíc.de navegación-aérea, marítima y fluvial	--	--	-17	--	--	-68
Resto de MOI	3	5	67	8	8	-
<b>Combustibles y energía</b>	<b>56</b>	<b>57</b>	<b>2</b>	<b>149</b>	<b>146</b>	<b>-2</b>
Petróleo crudo	-	-	-	8	20	150
Carburantes	46	41	-11	93	91	-2
Grasas y aceites lubricantes	3	2	-33	7	4	-43
Gas de petróleo y otros hidrocarburos	7	12	71	39	30	-23
Energía eléctrica	-	-	-	-	-	-
Resto de combustibles	1	1	-	1	1	-

**Cuadro 15.** Valores unitarios trimestrales, de productos seleccionados exportados, en dólares por tonelada. I trimestre 2002 - IV trimestre 2004

Productos seleccionados	Trimestres											
	I/02	II/02	III/02	IV/02	I/03	II/03	III/03	IV/03	I/04	II/04	III/04	IV/04
Trigo excluido duro, morcajo, n.e.p.	111	117	146	151	145	152	160	159	154	155	133	118
Maíz en grano	92	90	99	105	102	100	104	106	113	119	108	93
Porotos de soja excluido p/siembra	180	168	195	209	214	206	216	256	303	276	252	225
Aceite de soja en bruto, incluso desgomado	339	343	405	459	498	482	480	518	597	574	503	480
Aceite de girasol en bruto	497	485	534	525	542	536	517	542	611	592	548	612
Carne bovina deshuesada, fresca o refrigerada	3.655	3.017	4.101	4.472	3.788	3.967	4.387	5.499	5.502	5.780	4.722	4.118
Carne bovina deshuesada, congelada	1.819	1.292	1.192	1.250	1.412	1.344	1.414	1.626	1.753	1.668	1.755	1.763
Preparaciones bovinas	1.894	1.802	1.933	1.793	1.600	1.933	1.944	2.046	1.991	2.310	2.280	2.185
Azúcar de caña en bruto, sin aromatizar ni colorear	455	450	345	368	368	350	389	369	348	387	338	239
Harina y "pellets" de la extracción de aceite de soja	162	152	157	162	166	163	171	200	227	236	180	156
Aceites crudos de petróleo	125	159	174	173	204	186	183	188	210	234	262	273
Naftas p/petroquímica	184	209	228	190	304	219	248	274	307	345	352	397
Gasolinas excluido de aviación	202	238	259	243	300	262	293	281	332	391	386	388
Gas natural en estado gaseoso	87	87	85	83	81	87	93	89	88	88	93	86

## NOTA METODOLÓGICA

- El valor de las exportaciones de febrero de 2005 debe considerarse como una estimación preliminar en razón de haberse efectuado con un 8,1% de documentación en trámite, que en muchos casos corresponde a operaciones que aún no han sido confirmadas a la Dirección General de Aduanas por los operadores, ya que éstas están pendientes dentro del plazo permitido por la legislación.
- Ajuste estacional y tendencia ciclo: a partir de la publicación de las cifras del comercio exterior correspondientes a abril de 2004, se realiza el ajuste estacional de las series de exportaciones e importaciones por el método directo, utilizando el programa X12-ARIMA desarrollado por el "Bureau of the Census de Estados Unidos". También se elabora la estimación de la Tendencia-Ciclo de dichas series, que surge de eliminar de la serie original, además de las fluctuaciones estacionales, las alteraciones de carácter no estacional (huelgas, efectos climáticos inesperados, etc.). Al eliminar estos factores, el indicador refleja la tendencia, lo que supone poder estimar sin interferencias la evolución histórica. El informe de prensa con fecha 30 de junio de 2004, presenta un ANEXO donde se brinda una descripción metodológica del método de desestacionalización y estimación de la tendencia-ciclo.
- Cifras estimadas. En ocasión de la publicación de la Información de Prensa del Intercambio Comercial Argentino suelen practicarse modificaciones en las cifras de los meses anteriores, especialmente en los valores de exportación. Estas modificaciones, habitualmente de poca magnitud, obedecen a múltiples razones. Si bien el valor informado se construye fundamentalmente sobre la base de operaciones realizadas y perfeccionadas desde el punto de vista documental, existe un porcentaje de operaciones -no mayor al 10%- cuyo valor debe ser estimado ya que se encuentra pendiente, al momento de brindar la información, aun cuando están dentro del plazo permitido por la legislación. Asimismo hay operaciones que han sido oficializadas por un valor, se efectivizan por un valor inferior, y se demora la carga del post embarque (documento en donde se consigna el valor definitivo) razón por la cual también deben ser estimadas. Finalmente, la aplicación de regímenes tales como el de precios revisables (petróleo), con ajuste de precios en función a la calidad (concentrado de minerales) así como las operaciones en consignación, permiten a los exportadores modificar los valores declarados en el momento de la exportación en plazos que van de los 60 a los 180 días del embarque.
  - En virtud de la resolución 281/98 los exportadores de minerales tienen opción de modificar el valor de sus transacciones dentro de los 6 meses de la fecha de embarque, en virtud de variaciones en la cantidad y en la ley del mineral constatadas a su arribo a destino. El INDEC ha comenzado a estimar dicha variación en el cálculo de la exportación mensual a los efectos de evitar los ajustes bruscos que suelen perturbar a los usuarios de las cifras de comercio exterior. A tal efecto, para la estimación de las exportaciones totales del mes de febrero se ha procedido a ajustar la cifra de exportación de minerales aplicando la misma variación porcentual registrada en las operaciones cumplidas en el período enero de 2003/agosto de 2003. Similar tratamiento han recibido las operaciones de minerales de setiembre de 2003 a enero de 2005.
  - Por lo general no se realizan modificaciones en las cifras de importación salvo las practicadas a fin de cada año por la recuperación por parte de los importadores de mercaderías que fueran enviadas previamente a rezago y registradas como tal.
  - A partir de enero de 2004 el INDEC ha comenzado a estimar el ajuste que deberían tener en los próximos meses las exportaciones de petróleo que se han realizado bajo el régimen de exportación suspensiva con precios revisables. El ajuste definitivo dependerá de la evolución de los precios internacionales del petróleo.
  - A los efectos de facilitar la tarea de los usuarios de las cifras de comercio exterior, el INDEC ha decidido practicar los ajustes mencionados en ocasión de la publicación de los datos correspondientes al mes de setiembre para los primeros seis meses del año y a los del mes de abril para el total anual.
- Las variaciones porcentuales de precios y cantidades de las exportaciones e importaciones del período analizado se construyeron sobre la base de un índice de precios mensual del tipo Paasche con base 1997=100. Estas variaciones pueden diferir de las publicadas en "Índices de Precios y Cantidades de Comercio Exterior, base 1993=100" ya que responden a diferentes períodos base y frecuencias de cálculo.
  - Los índices de precios del tipo Paasche se construyen considerando las cantidades del período de cálculo, razón por la cual son sensibles a los cambios en la composición del comercio exterior.

### **Zonas Económicas:**

**Mercosur (Mercado Común del Sur):** incluye Argentina, Brasil, Paraguay y Uruguay (incluye zonas francas de Brasil y Uruguay).

**Chile:** incluye zonas francas Iquique, Punta Arenas.

**Resto de ALADI (Asociación Latinoamericana de Integración):** incluye Colombia, Ecuador, Cuba, Perú, Venezuela y Bolivia (incluye zona franca)

**NAFTA (Tratado de Libre Comercio de América del Norte):** incluye Estados Unidos, Canadá y México.

**UE (Unión Europea):** Incluye Austria, Bélgica, Dinamarca, España (incluye Islas Canarias), Finlandia, Francia (incluye Mónaco), Grecia, Irlanda, Italia (incluye San Marino), Luxemburgo, Países Bajos, Portugal, Reino Unido, República Federal de Alemania y Suecia. Se incorporan a partir del 1 de mayo de 2004 los siguientes países: Chipre, Eslovaquia, Eslovenia, Estonia, Hungría, Letonia, Lituania, Malta, Polonia y República Checa.

**ASEAN (Asociación de las Naciones del Sudeste Asiático):** incluye Brunei, Camboya, Filipinas, Indonesia, Laos, Malasia, Myanmar, Singapur, Tailandia, Vietnam.

**Medio Oriente:** incluye Arabia Saudita, Bahrein, Emiratos Arabes Unidos, Irán, Iraq, Israel, Jordania, Kuwait, Líbano, Omán, Qatar, República de Yemen, Siria y Territorio Autónomo Palestino.

El 20 de abril de 2005 se difundirá información más desagregada en la publicación INDEC INFORMA.