

## INFORMACIÓN DE PRENSA

Buenos Aires, 30 de marzo de 2006

### INTERCAMBIO COMERCIAL ARGENTINO

#### Datos provisorios del año 2005 y cifras estimadas del primer bimestre 2006

#### 1. PRESENTACIÓN DE LOS PRINCIPALES RESULTADOS

Las exportaciones del mes de febrero de 2006 alcanzaron a 3.032 millones de dólares, aumentando el 17% con respecto al mismo mes del año anterior. Por su parte las importaciones crecieron el 25% respecto a febrero de 2005 alcanzando un valor de 2.326 millones de dólares. En consecuencia se produjo un superávit comercial de 706 millones de dólares en el mes bajo estudio. El aumento de las exportaciones en el primer bimestre fue del 15% alcanzando los 6.192 millones de dólares, en tanto que las importaciones fueron de 4.650 millones de dólares, registrando un incremento del 23% respecto al mismo período del año anterior. De esta forma se obtuvo en el bimestre un superávit comercial de 1.542 millones de dólares.

**Cuadro 1.** Intercambio comercial argentino en millones de dólares y variaciones porcentuales. Primer bimestre 2006

Período	Exportación				Importación				Saldo	
			Var. %	Var. %			Var. %	Var. %		
	2005*	2006 <sup>e</sup>	(a)	(b)	2005*	2006 <sup>e</sup>	(a)	(b)	2005*	2006 <sup>e</sup>
	Mill. de dls.				Mill. de dls.				Mill. de dls.	
<b>Total</b>	<b>40.013</b>	<b>///</b>	<b>///</b>	<b>///</b>	<b>28.692</b>	<b>///</b>	<b>///</b>	<b>///</b>	<b>11.322</b>	<b>///</b>
<b>Primer bimestre</b>	<b>5.373</b>	<b>6.192</b>		<b>15</b>	<b>3.768</b>	<b>4.650</b>		<b>23</b>	<b>1.606</b>	<b>1.542</b>
Enero	2.773	3.160	14	14	1.901	2.323	22	22	872	837
Febrero	2.601	3.032	17	15	1.867	2.326	25	23	734	706
Marzo	3.049				2.198				852	
Abril	3.551				2.380				1.171	
Mayo	3.671				2.476				1.194	
Junio	3.377				2.724				654	
Julio	3.582				2.349				1.233	
Agosto	3.812				2.625				1.187	
Setiembre	3.449				2.468				981	
Octubre	3.392				2.503				889	
Noviembre	3.230				2.708				522	
Diciembre	3.527				2.494				1.034	

(a) Variación porcentual con respecto a igual período del año anterior.

(b) Variación porcentual acumulada con respecto a igual período del año anterior.

Nota: Los totales por suma pueden no coincidir por redondeo en las cifras parciales.

#### Signos convencionales:

\* Dato provisorio

<sup>e</sup> Dato estimado por extrapolación, proyección o imputación

. Dato no registrado

- Dato igual a cero

-- Dato ínfimo, menos de la mitad del último dígito mostrado

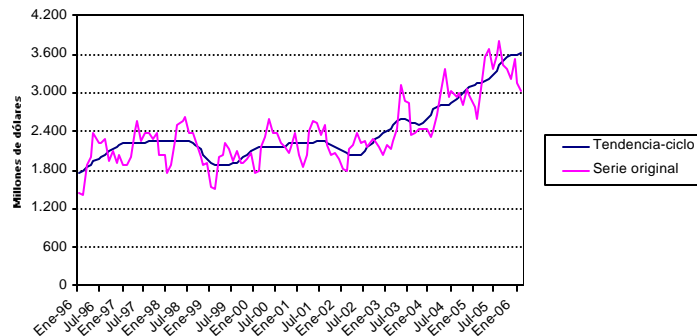
/// Dato que no corresponde presentar debido a la naturaleza de las cosas o del cálculo

Las fechas de difusión de los próximos informes de prensa se encuentran disponibles en Internet: <http://www.indec.mecon.gov.ar/servicio/calenet.htm>.

## 2. EXPORTACIONES

- **Exportaciones, precios y cantidades en febrero:** el valor de las exportaciones fue de 3.032 millones de dólares. El crecimiento del 17% respecto al mes de febrero del año 2005 surgió de un aumento conjunto de los precios (11%) y de las cantidades vendidas (5%). (véase cuadro 1, pág. 1).
- **Exportaciones desestacionalizadas y tendencia-ciclo:** en términos desestacionalizados se observó en el mes de febrero una disminución de las exportaciones respecto al mes anterior del 0,4% debido al mayor nivel que registraron las mismas en enero de 2006. La tendencia-ciclo<sup>1</sup> por su parte, aumentó 0,5% con respecto al mes anterior. (véase cuadros 2 y 3, pág. 6 y gráfico 1).

**Gráfico 1.** Tendencia-ciclo de las exportaciones en millones de dólares. Enero 1996-Febrero 2006



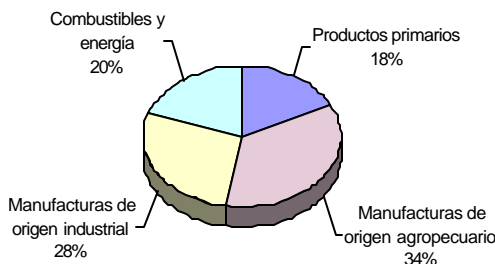
- **Composición por Grandes rubros en febrero:** en el mes de febrero todos los rubros crecieron en valor con respecto a igual mes del año anterior. Las exportaciones de Manufacturas de origen agropecuario y las Manufacturas de origen industrial registraron aumentos por el incremento conjunto de sus precios (6% y 4% respectivamente) y de las cantidades vendidas (16% y 4%). Por su parte, el valor de las exportaciones de Combustibles y energía y de Productos primarios aumentaron debido al incremento de sus precios (41% y 13% respectivamente) mientras las cantidades vendidas disminuyeron en ambos rubros el 7%. (véase cuadro 6, pág. 7).
- **Principales productos exportados en febrero:** Los productos que más elevaron sus exportaciones en valor absoluto fueron, en primer lugar, Residuos y desperdicios de la industria alimenticia, por el mayor precio de las harinas y pellets de soja y la creciente demanda de España, Malasia, Filipinas y Países Bajos. Le siguieron en importancia las exportaciones de Carburantes, destacándose las ventas de naftas hacia Brasil, las de gasolinas excluidas de aviación hacia Guatemala y México y el fuel oil hacia España en un marco de elevados precios. También se destacaron las exportaciones de Mineral de cobre y sus concentrados debido a las mayores compras de Alemania, Corea Republicana, India y Finlandia. Dentro del rubro Material de transporte terrestre, se destacaron las exportaciones de vehículos para transporte de mercancías con destino a Brasil, Chile y Sudáfrica y vehículos para personas hacia Brasil y México. Las exportaciones de Petróleo crudo tuvieron como principal destino a Estados Unidos, en un contexto de precios internacionales más elevados. Nuevamente durante este mes las exportaciones de Grasas y aceites vegetales registraron un fuerte incremento debido a la mayor demanda de aceite de soja en bruto por parte de India, Marruecos, Túnez y Argelia. Las exportaciones de Semillas y frutos oleaginosos se incrementaron por la elevada demanda de China de porotos de soja. Por último, los principales productos exportados en términos de valor absoluto fueron harinas y pellets y aceite de soja, Petróleo crudo, vehículos automóviles terrestres, Mineral de cobre y sus concentrados, Gas de petróleo, gasolinas, Materias plásticas y sus manufacturas, Resto de Carburantes, trigo y carnes bovinas frescas, refrigeradas o congeladas. (véase cuadro 7, pág. 8).
- **Exportaciones, precios y cantidades en el primer bimestre:** las exportaciones en el bimestre alcanzaron un valor de 6.192 millones de dólares, aumentando un 15% con respecto a igual período del año anterior. El incremento de los precios fue del 10% mientras que las cantidades vendidas aumentaron el 4%. (véase cuadro 1, pág. 1, y cuadro 4, pág. 6).
- **Composición por Grandes rubros en el primer bimestre:** todos los rubros de exportación se incrementaron con respecto al año anterior. Las exportaciones de Manufacturas de origen agropecuario y las Manufacturas de origen industrial crecieron en valor impulsadas por una combinación de aumentos de precios y cantidades vendidas. Por su parte, el incremento en valor de las exportaciones de Combustibles y energía y de Productos primarios se explicó por un significativo aumento de sus precios (48% y 14% respectivamente) mientras las cantidades vendidas disminuyeron. (véase cuadro 4, pág. 6).
- **Principales productos exportados en el primer bimestre:** el incremento de las exportaciones durante el primer bimestre se explicó principalmente por el aumento de las ventas de los rubros Manufacturas de origen agropecuario y Combustibles y energía. Los productos que registraron un mayor incremento en valor absoluto fueron, en primer lugar, Residuos y desperdicios de la industria alimenticia, que aumentaron por las ventas de harinas y pellets de soja con destino a Italia, España, Países Bajos y Filipinas. Le siguieron en importancia las exportaciones de Semillas y frutos oleaginosos, que fueron impulsadas por las elevadas compras de China de porotos de soja, en un contexto de mejores precios. También se destacaron las exportaciones de Carburantes, en especial el fuel oil hacia Estados Unidos, Brasil y España, las naftas para petroquímica a Brasil y las gasolinas excluidas de aviación hacia México y Guatemala. El aumento en valor de este rubro fue debido exclusivamente al incremento de precios. Luego le siguieron las ventas externas de Mineral de cobre y sus concentrados hacia Corea Republicana, India y España. Dentro del rubro Gas de petróleo y otros hidrocarburos, se

<sup>1</sup> Véase la nota metodológica en página 14.  
I. 5.664

destacaron las exportaciones de Gas natural en estado gaseoso hacia Chile, de propanos licuados hacia Japón, Ecuador y Brasil y butanos licuados a Japón, Marruecos y China. En este rubro el incremento en valor se explicó por una suba conjunta de precios y cantidades vendidas. Luego le siguieron las exportaciones de Grasas y aceites vegetales, especialmente de aceite de soja con destino a India, Argelia y Túnez entre otros países, en un marco de precios decrecientes. Las exportaciones de Material de transporte terrestre se destinaron hacia Brasil (vehículos para transporte de personas) y hacia Francia y Chile (vehículos para transporte de mercancías). Otro rubro que registró aumentos en sus exportaciones durante el período fue Productos químicos y conexos, destacándose las ventas de productos químicos orgánicos como p-xileno a Estados Unidos, isononanol a Brasil y etileno a Indonesia. Dentro del rubro, cabe también resaltar las crecientes exportaciones de aceites esenciales de limón al Reino Unido. Por último, los principales productos exportados en términos de valor absoluto fueron harinas y pellets de soja, Petróleo crudo, aceite de soja, gas de petróleo, trigo, vehículos automóviles terrestres, Resto de carburantes, porotos de soja, Materias plásticas y sus manufacturas, carnes bovinas, gasolinas y maíz. (véase cuadro 5, pág. 7 y cuadro 7, pág. 8).

- **Estructura de las exportaciones en el primer bimestre:** las Manufacturas de origen agropecuario continúan siendo el rubro de mayor participación (34%) en el total de las exportaciones argentinas.

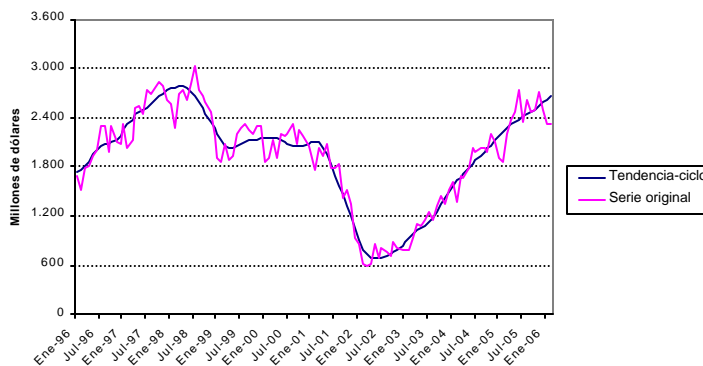
**Gráfico 2.** Composición de las exportaciones. Primer bimestre 2006



### 3. IMPORTACIONES

- **Importaciones, precios y cantidades en febrero:** las importaciones en febrero registraron un valor de 2.326 millones. El aumento del 25% con respecto al mismo mes del año anterior se explicó por un crecimiento de las cantidades importadas (22%) y de los precios (2%). (véase cuadro 1, pág. 1).
- **Importaciones desestacionalizadas y tendencia-ciclo:** el valor desestacionalizado del mes de febrero mostró un incremento del 5,6% respecto al mes anterior. La tendencia-ciclo registró este mes una variación porcentual positiva del 1,6% respecto al mes anterior. (véase cuadros 8 y 9, pág. 9 y gráfico 3).
- **Importaciones por Uso económico en febrero:** las importaciones crecieron en todos los Usos económicos respecto al mismo mes del año anterior. El rubro de mayor crecimiento absoluto fue Bienes de Capital, este incremento se explicó por las mayores compras de aparatos de telefonía celular y cosechadoras-trilladoras para el agro. Luego le siguieron las importaciones de Piezas y accesorios para bienes de capital, que crecieron a la mayor tasa (42%), destacándose las partes y accesorios de carrocerías de automóviles y cajas de cambio. Los Bienes de consumo se incrementaron a una tasa del 36%; dentro del rubro se destacaron las compras de motocicletas. Las importaciones de Bienes intermedios, principal uso económico de importación, estuvieron compuestas por adquisiciones de mineral y semielaborados de hierro para la industria metalúrgica. El rubro Vehículos automotores de pasajeros, proveniente en su mayoría de Brasil, creció el 40%. Las importaciones de Combustibles y lubricantes crecieron el 16 % debido a las compras de Gas natural en estado gaseoso, Energía eléctrica y hulla bituminosa. En términos de valor absoluto, los productos relacionados con el complejo automotriz, aparatos de telefonía celular, porotos de soja, máquinas y aparatos de cosechar o trillar, productos químicos relacionados con la industria farmacéutica, productos vinculados al complejo energético- Gas natural en estado gaseoso, Energía eléctrica-, e insumos de la industria metalúrgica fueron los más significativos en el mes de febrero de 2006. (véase cuadro 10, pág. 9).

**Gráfico 3.** Tendencia-ciclo de las importaciones en millones de dólares. Enero 1996-Febrero 2006

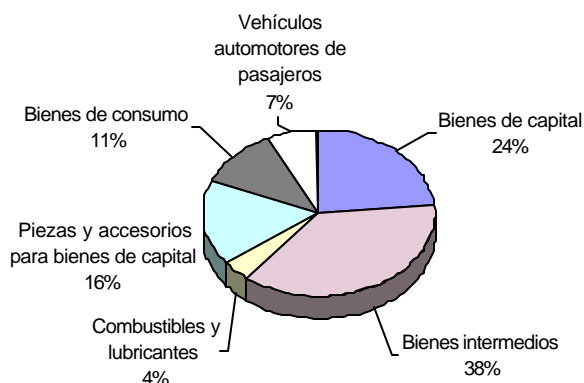


- **Importaciones, precios y cantidades en el primer bimestre:** en el año 2006 las importaciones acumuladas totalizaron u\$s 4.650 millones. El incremento del 23% con respecto al mismo período del año anterior fue resultado de un aumento de las cantidades (20%) y de los precios (3%). (véase cuadro 1, pág. 1 y cuadro 4, pág. 6).
- **Importaciones por Uso económico en el primer bimestre:** las importaciones de todos los Usos económicos crecieron en 2006 con respecto al año anterior. El rubro de mayor crecimiento absoluto en el bimestre fue Bienes de capital, este

incremento se explicó por las mayores compras de aparatos de telefonía celular, cosechadoras y trilladoras para el agro y la importación temporal mayor a 365 días- de un avión. Luego le siguieron las importaciones de Bienes intermedios- principal uso económico de importación-, destacándose las compras de mineral y semielaborados de hierro para la industria metalúrgica y de algodón para la industria textil. Dentro de las importaciones de Piezas y accesorios para bienes de capital se destacaron las vinculadas al complejo automotriz -motores de émbolo alternativo, partes y accesorios de carrocerías, cajas de cambio- y los tubos catódicos para televisores incluidos los videomonitores. Las importaciones de Vehículos automotores de pasajeros fue el rubro que creció a la mayor tasa (72%). Las importaciones de Bienes de consumo que crecieron el 31% estuvieron compuestas, entre otros productos, por adquisiciones de motocicletas. Las importaciones de Combustibles y lubricantes, integradas en su mayoría por compras de gasoil, gas natural en estado gaseoso y aceites crudos de petróleo se incrementaron el 16% por causa de mayores precios dado que las cantidades disminuyeron en el período bajo estudio. En términos de valor absoluto los productos que más se importaron en el bimestre son los relacionados con el complejo automotriz, aparatos de telefonía celular, insumos para la industria metalúrgica, medicamentos, productos vinculados al complejo energético-gas natural y energía eléctrica-, y cosechadoras y trilladoras (véase cuadro 10, pág. 9).

- **Estructura de las importaciones en el primer bimestre:** los productos que se importaron en calidad de Bienes intermedios representaron el 38% de las importaciones argentinas, en tanto Bienes de capital fue el rubro que le siguió en importancia con el 24%.

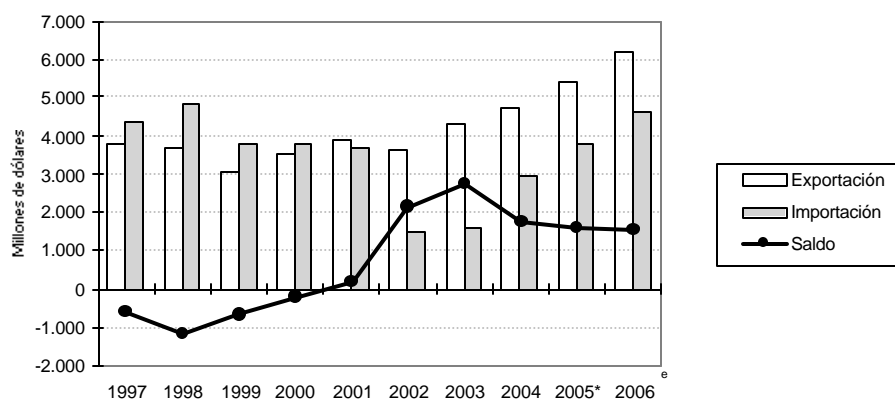
**Gráfico 4.** Composición de las importaciones. Primer bimestre 2006



#### 4. INTERCAMBIO COMERCIA

- **Balanza comercial:** la balanza comercial en febrero registró un superávit de u\$s 706 millones, alcanzando un total de u\$s 1.542 millones en los dos primeros meses del año (véase cuadro 1, pág. 1).

**Gráfico 5.** Intercambio comercial argentino. Primer bimestre 1997-2006

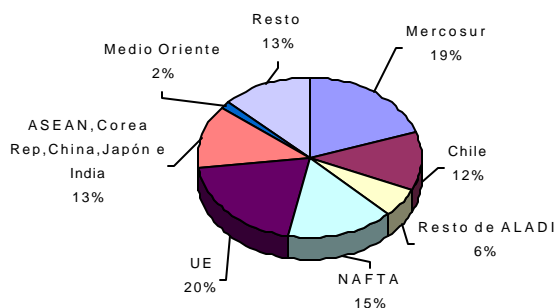


- **Intercambio comercial según zonas económicas en febrero:** durante este mes se registraron saldos comerciales positivos con todas las regiones, excepto con el Mercosur y ASEAN, Corea Republicana, China, Japón e India. Las importaciones provenientes del Mercosur, principal socio comercial -mayores exportaciones e importaciones- se incrementaron, en particular la de Piezas y accesorios para bienes de capital vinculadas al complejo automotriz provenientes de Brasil y la de Bienes de capital e intermedios. Las exportaciones hacia este bloque crecieron impulsadas por las Manufacturas de origen industrial -principalmente por las ventas de Material de transporte terrestre hacia Brasil- y las Manufacturas de origen agropecuario, destacándose los productos de molinería hacia este mismo país. El intercambio comercial con la Unión Europea, segundo bloque en importancia, arrojó un saldo comercial de u\$s 230 millones. Las exportaciones hacia este bloque crecieron impulsadas por las ventas de harinas y pellets de soja hacia España, Países Bajos e Italia entre otros países y de Mineral de cobre y sus concentrados hacia Alemania. Las importaciones provenientes de la UE aumentaron 17% destacándose las de Bienes de Capital. El intercambio comercial con el NAFTA, tercer socio comercial, registró un saldo positivo de u\$s 94 millones. Las exportaciones hacia este bloque crecieron por la sostenida demanda del rubro Combustibles y energía por parte de Estados Unidos, en especial, de Petróleo crudo. Mientras que las importaciones crecieron un 16% compuestas por Bienes de capital desde Estados Unidos y Vehículos automóviles de

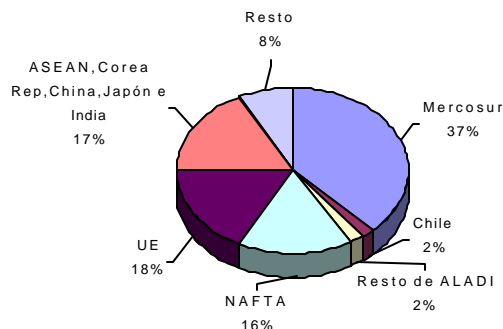
pasajeros desde México. El intercambio comercial con el bloque ASEAN, Corea Republicana, China, Japón e India registró un saldo negativo de u\$s 17 millones. Las importaciones desde este bloque aumentaron principalmente por las compras de Bienes de capital y de consumo a China. Las exportaciones se vieron impulsadas por las ventas de aceite de soja a India, Mineral de cobre y sus concentrados a Corea Republicana e India, porotos de soja a China y propanos y butanos licuados a Japón. El mayor superávit comercial se registró, nuevamente con Chile alcanzando u\$s 292 millones de dólares con exportaciones que aumentaron el 16% durante el mes. Todos los rubros se incrementaron hacia ese destino, aunque cabe resaltar dentro de los Combustibles y energía, las exportaciones de Gas natural en estado gaseoso y dentro de los Productos primarios, las ventas de trigo y maíz. (véase cuadro 11, cuadro 12.1 pág. 10 y cuadro 13.1 pág. 11).

- **Intercambio comercial según zonas económicas en el primer bimestre:** en este período se registraron saldos comerciales positivos con todas las regiones, excepto con el Mercosur y ASEAN, Corea Republicana, China, Japón e India. Las importaciones desde el Mercosur crecieron 20%, principalmente Vehículos automotores de pasajeros provenientes de Brasil, Piezas y accesorios para bienes de capital y Bienes de capital. Por su parte, las exportaciones hacia este bloque aumentaron 16%, en particular por las ventas de Productos primarios (trigo) y Combustibles y energía (nafta para petroquímica y fuel oil) hacia Brasil. El intercambio comercial con la UE -segundo socio comercial- arrojó un saldo de u\$s 406 millones. Las exportaciones con destino a este bloque aumentaron 25% en particular por las mayores compras de Residuos y desperdicios de la industria alimenticia de Italia, España y Países Bajos y de Mineral de cobre y sus concentrados de España, Finlandia y Alemania. Las importaciones provenientes de la UE aumentaron 16%, impulsadas principalmente por Bienes de capital. El intercambio comercial con el NAFTA, arrojó un saldo de u\$s 221 millones. Las exportaciones crecieron 7%, impulsadas por el incremento de las ventas de Combustibles y energía. Se destacaron las ventas de Petróleo crudo y fuel oil con destino a Estados Unidos. Las importaciones desde este origen crecieron 15%, debido al incremento de los Bienes de Capital y los Combustibles. El intercambio comercial con el bloque ASEAN, Corea Republicana, China, Japón e India registró un saldo negativo de u\$s 5 millones. Las importaciones desde este bloque aumentaron principalmente por las compras de Bienes de consumo y de capital a China. Las exportaciones se vieron impulsadas por las ventas de porotos de soja a China, aceite de soja a India, Mineral de cobre y sus concentrados a Corea Republicana e India y propanos y butanos licuados a Japón. El mayor superávit comercial en el bimestre se obtuvo con Chile alcanzando u\$s 641 millones de dólares. El incremento de las exportaciones hacia este país se observó en todos los rubros, destacándose las mayores ventas de Combustibles y energía -Gas natural en estado gaseoso- y los Productos primarios (trigo y maíz). Por último, los principales destinos en términos de valor absoluto de las exportaciones fueron Brasil, Chile, Estados Unidos y China. Los principales países de origen de las importaciones fueron Brasil, Estados Unidos, China, Alemania e Italia. (véase cuadro 11 pág. 10, cuadro 12.2 pág. 11 y cuadro 13.2 pág.12).
- **Estructura del Intercambio comercial en el primer bimestre:** en los gráficos 6 y 7 se puede apreciar la participación de los diferentes socios comerciales en las exportaciones argentinas y la de los principales proveedores para el primer bimestre 2006.

**Gráfico 6. Exportaciones según destino.**  
Primer bimestre 2006



**Gráfico 7. Importaciones según origen.**  
Primer bimestre 2006



**Cuadro 2.** Exportaciones mensuales en millones de dólares, serie desestacionalizada.  
Enero 1996-Febrero 2006

Años	Ene	Feb	Mar	Abr	May	Jun	Jul	Ago	Sep	Oct	Nov	Dic
Mill.de dls.												
1996	1.730	1.755	1.886	1.893	1.960	1.953	2.042	2.194	1.974	2.173	2.100	2.149
1997	2.267	2.284	2.015	2.208	2.190	1.978	2.225	2.234	2.304	2.424	2.241	2.062
1998	2.182	2.280	2.258	2.284	2.195	2.317	2.192	2.256	2.280	2.143	2.025	2.019
1999	1.869	1.840	1.977	1.885	1.931	1.863	1.873	1.988	1.888	2.000	2.090	2.105
2000	2.115	2.150	2.163	2.186	2.174	2.133	2.264	2.081	2.156	2.187	2.237	2.495
2001	2.317	2.187	2.140	2.215	2.200	2.294	2.235	2.337	2.248	2.102	2.163	2.102
2002	2.069	2.088	2.229	2.010	1.965	2.066	2.043	2.103	2.305	2.366	2.231	2.175
2003	2.424	2.486	2.419	2.238	2.706	2.672	2.657	2.273	2.391	2.504	2.598	2.572
2004	2.655	2.819	2.749	2.809	2.920	2.720	2.865	2.837	2.996	2.962	3.145	3.073
2005	3.159	3.040	3.211	3.266	3.130	3.177	3.351	3.571	3.486	3.576	3.267	3.781
2006	3.576	3.561										

**Cuadro 3.** Exportaciones mensuales en millones de dólares, tendencia-ciclo.  
Enero 1996-Febrero 2006

Años	Ene	Feb	Mar	Abr	May	Jun	Jul	Ago	Sep	Oct	Nov	Dic
Mill.de dls.												
1996	1.756	1.794	1.839	1.886	1.933	1.978	2.015	2.045	2.077	2.113	2.151	2.187
1997	2.213	2.226	2.224	2.215	2.208	2.209	2.223	2.241	2.253	2.255	2.252	2.246
1998	2.243	2.246	2.250	2.256	2.260	2.260	2.252	2.232	2.191	2.129	2.055	1.984
1999	1.931	1.897	1.885	1.885	1.888	1.892	1.903	1.924	1.959	2.004	2.051	2.095
2000	2.129	2.155	2.171	2.176	2.175	2.169	2.161	2.162	2.177	2.199	2.220	2.230
2001	2.229	2.218	2.206	2.210	2.227	2.248	2.260	2.253	2.224	2.185	2.147	2.113
2002	2.087	2.066	2.045	2.027	2.026	2.052	2.099	2.159	2.224	2.281	2.324	2.359
2003	2.394	2.439	2.499	2.557	2.592	2.597	2.579	2.545	2.515	2.510	2.539	2.599
2004	2.670	2.735	2.778	2.804	2.818	2.830	2.853	2.895	2.951	3.006	3.059	3.101
2005	3.128	3.142	3.153	3.177	3.220	3.283	3.359	3.439	3.508	3.559	3.585	3.592
2006	3.599	3.617										

**Cuadro 4.** Variación porcentual con respecto al año anterior de los valores, precios y cantidades de las exportaciones e importaciones. Primer bimestre 2006

Rubros	Variación % respecto a igual período año 2005		
	Valor	Precio	Cantidad
<b>Exportación</b>	<b>15</b>	<b>10</b>	<b>4</b>
Productos primarios	9	14	-5
Manufacturas de origen agropecuario	23	5	18
Manufacturas de origen industrial	5	4	1
Combustibles y energía	25	48	-16
<b>Importación</b>	<b>23</b>	<b>3</b>	<b>20</b>
Bienes de capital	30	-1	31
Bienes intermedios	12	5	6
Combustibles y lubricantes	16	33	-13
Piezas y accesorios para bienes de capital	26	1	25
Bienes de consumo, incluido vehículos automotores de pasajeros	44	4	38
Bienes de consumo	31	.	.
Vehículos automotores de pasajeros	72	.	.
Resto	-10	.	.

**Cuadro 5.** Diferencias de valor significativas en la exportación de algunos productos seleccionados, en millones de dólares. Primer bimestre

Productos seleccionados	Primer bimestre		Diferencias absolutas
	2005*	2006 <sup>e</sup>	
	Mill.de dls.		
<b>Total</b>	<b>5.373</b>	<b>6.192</b>	<b>819</b>
<b>Subtotal de productos seleccionados</b>	<b>2.895</b>	<b>3.287</b>	<b>392</b>
Harina y "pellets" de la extracción de aceite de soja	478	685	207
Porotos de soja, excluido para siembra	46	208	162
Aceite de soja, en bruto	238	348	110
Gas de petróleo y demás hidrocarburos gaseosos	183	268	85
Vehículos automóviles para el transporte de mercancías	63	111	48
Petróleo crudo	325	372	47
Naftas	91	127	36
Carne bovina deshuesada, refrigerada y congelada	144	172	28
Maíz, excluido para siembra, en grano	124	148	24
Tubos y perfiles huecos sin costura de hierro o acero	73	95	22
Gasolinas	161	175	14
Camarones y langostinos	9	15	6
Trigo, excluido duro, excluido para siembra	450	217	-233
Productos laminados planos de hierro o acero sin alear	92	28	-64
Aceite de girasol	104	69	-35
Vehículos automóviles para el transporte de personas	119	91	-28
Peras	78	66	-12
Manzanas	24	14	-10
Leche entera en polvo	74	65	-9
Gasoil	19	13	-6
<b>Resto</b>	<b>2.478</b>	<b>2.905</b>	<b>427</b>

**Cuadro 6.** Exportaciones e importaciones en millones de dólares, según grandes rubros y uso económico y variación porcentual. Febrero y primer bimestre

Rubros	Febrero			Primer bimestre		
	2005*	2006 <sup>e</sup>	Var.%	2005*	2006 <sup>e</sup>	Var.%
	Mill.de dls.			Mill.de dls.		
EXPORTACIÓN						
Total	2.601	3.032	17	5.373	6.192	15
Productos primarios	498	527	6	1.002	1.089	9
Manufacturas de origen agropecuario	840	1.038	24	1.746	2.155	23
Manufacturas de origen industrial	829	895	8	1.653	1.735	5
Combustibles y energía	434	573	32	973	1.213	25
IMPORTACIÓN						
Total	1.867	2.326	25	3.768	4.650	23
Bienes de capital	417	557	34	841	1.091	30
Bienes intermedios	759	828	9	1.537	1.725	12
Combustibles y lubricantes	86	100	16	172	199	16
Piezas y accesorios para bienes de capital	281	398	42	603	762	26
Bienes de consumo	201	274	36	408	533	31
Vehículos automotores de pasajeros	114	160	40	187	321	72
Resto	8	9	13	20	18	-10

**Cuadro 7.** Exportaciones en millones de dólares y variación porcentual, según principales rubros. Febrero y primer bimestre

Rubros	Febrero			Primer bimestre		
	2005*	2006 <sup>e</sup>	Var.%	2005*	2006 <sup>e</sup>	Var.%
	Mill.de dls.			Mill.de dls.		
<b>Total</b>	<b>2.601</b>	<b>3.032</b>	<b>17</b>	<b>5.373</b>	<b>6.192</b>	<b>15</b>
<b>Productos primarios</b>	<b>498</b>	<b>527</b>	<b>6</b>	<b>1.002</b>	<b>1.089</b>	<b>9</b>
Animales vivos	2	1	-50	3	2	-33
Pescados y mariscos sin elaborar	27	41	52	42	67	60
Miel	11	10	-9	18	21	17
Hortalizas y legumbres sin elaborar	18	17	-6	43	40	-7
Frutas frescas	88	80	-9	146	132	-10
Cereales	267	165	-38	601	402	-33
Semillas y frutos oleaginosos	35	65	86	57	232	307
Tabaco sin elaborar	10	15	50	17	22	29
Lanas sucias	3	2	-33	8	5	-38
Fibra de algodón	1	--	-95	1	-	-100
Mineral de cobre y sus concentrados	30	124	313	55	154	180
Resto de productos primarios	6	6	-	11	13	18
<b>Manufacturas de origen agropecuario (MOA)</b>	<b>840</b>	<b>1.038</b>	<b>24</b>	<b>1.746</b>	<b>2.155</b>	<b>23</b>
Carnes y sus preparados	119	114	-4	222	259	17
Pescados y mariscos elaborados	32	37	16	59	69	17
Productos lácteos	48	62	29	110	107	-3
Otros productos de origen animal	3	3	-	4	6	50
Frutas secas o procesadas	3	4	33	5	6	20
Café, té, yerba mate y especias	6	6	-	11	13	18
Productos de molinería	2	10	400	15	13	-13
Grasas y aceites	198	228	15	426	483	13
Azúcar y artículos de confitería	7	13	86	14	33	136
Preparados de hortalizas, legumbres y frutas	29	38	31	58	73	26
Bebidas, líquidos alcohólicos y vinagre	22	27	23	43	54	26
Residuos y desperdicios de la industria alimenticia	235	353	50	510	734	44
Extractos, curtientes y tintóreos	3	3	-	7	6	-14
Pieles y cueros	62	68	10	119	142	19
Lanas elaboradas	12	10	-17	23	19	-17
Resto de MOA	60	62	3	120	137	14
<b>Manufacturas de origen industrial (MOI)</b>	<b>829</b>	<b>895</b>	<b>8</b>	<b>1.653</b>	<b>1.735</b>	<b>5</b>
Productos químicos y conexos	169	182	8	336	379	13
Materias plásticas y sus manufacturas	93	99	6	182	197	8
Caucho y sus manufacturas	16	21	31	32	45	41
Manufacturas de cuero, marroquinería	8	10	25	18	21	17
Papel, cartón, impresos y publicaciones	43	35	-19	80	81	1
Textiles y confecciones	22	22	-	41	41	-
Calzado y sus partes componentes	3	3	-	4	5	25
Manufacturas de piedra, yeso, vidrio	10	10	-	20	21	5
Piedras, metales preciosos, monedas	13	16	23	26	31	19
Metales comunes y sus manufacturas	180	122	-32	348	268	-23
Máquinas y aparatos, material eléctrico	87	97	11	187	195	4
Material de transporte terrestre	144	210	46	305	351	15
Vehíc.de navegación-aérea, marítima y fluvial	15	41	173	16	41	156
Resto de MOI	26	28	8	57	59	4
<b>Combustibles y energía</b>	<b>434</b>	<b>573</b>	<b>32</b>	<b>973</b>	<b>1.213</b>	<b>25</b>
Petróleo crudo	128	164	28	325	372	14
Carburantes	169	270	60	402	511	27
Grasas y aceites lubricantes	9	11	22	17	23	35
Gas de petróleo y otros hidrocarburos	100	119	19	183	268	46
Energía eléctrica	20	4	-80	25	26	4
Resto de combustibles	8	6	-25	21	13	-38



**Cuadro 8.** Importaciones mensuales en millones de dólares. Serie desestacionalizada.  
Enero 1996-Febrero 2006

Años	Ene	Feb	Mar	Abr	May	Jun	Jul	Ago	Sep	Oct	Nov	Dic
Mill.de dls.												
1996	1.758	1.723	1.895	1.878	1.899	2.095	2.074	2.117	2.041	2.055	2.025	2.202
1997	2.491	2.414	2.407	2.436	2.532	2.511	2.445	2.606	2.649	2.566	2.803	2.589
1998	2.770	2.710	2.776	2.822	2.757	2.688	2.753	2.606	2.528	2.384	2.421	2.162
1999	2.201	2.207	2.024	1.970	1.989	2.080	2.106	2.180	2.128	2.168	2.115	2.339
2000	2.114	2.154	2.102	2.131	2.091	2.074	2.131	2.033	2.050	2.129	2.004	2.268
2001	2.057	2.081	2.061	2.108	1.943	1.703	1.675	1.628	1.470	1.341	1.246	1.006
2002	896	745	690	590	821	685	728	701	736	782	777	840
2003	870	934	1.007	1.147	1.054	1.137	1.135	1.119	1.267	1.313	1.349	1.517
2004	1.788	1.673	1.687	1.747	1.818	1.872	1.846	1.939	1.938	1.948	2.041	2.152
2005	2.210	2.248	2.327	2.380	2.451	2.483	2.339	2.351	2.397	2.429	2.500	2.578
2006	2.645	2.793										

**Cuadro 9.** Importaciones mensuales en millones de dólares. Serie de la tendencia-ciclo.  
Enero 1996-Febrero 2006

Años	Ene	Feb	Mar	Abr	May	Jun	Jul	Ago	Sep	Oct	Nov	Dic
Mill.de dls.												
1996	1.731	1.757	1.805	1.871	1.946	2.012	2.056	2.074	2.079	2.089	2.118	2.172
1997	2.242	2.314	2.378	2.430	2.469	2.501	2.534	2.572	2.616	2.660	2.697	2.726
1998	2.749	2.766	2.776	2.773	2.753	2.716	2.662	2.594	2.517	2.435	2.354	2.274
1999	2.197	2.127	2.070	2.039	2.036	2.055	2.083	2.107	2.122	2.130	2.137	2.146
2000	2.154	2.157	2.152	2.139	2.118	2.095	2.072	2.055	2.047	2.049	2.062	2.082
2001	2.101	2.108	2.089	2.033	1.940	1.823	1.698	1.576	1.455	1.326	1.186	1.043
2002	909	799	723	682	670	677	693	712	734	759	792	834
2003	882	932	980	1.021	1.057	1.091	1.131	1.184	1.251	1.331	1.416	1.497
2004	1.567	1.624	1.673	1.722	1.773	1.828	1.883	1.934	1.980	2.023	2.067	2.113
2005	2.165	2.220	2.274	2.321	2.359	2.389	2.412	2.434	2.462	2.496	2.537	2.581
2006	2.625	2.667										

**Cuadro 10.** Importaciones en millones de dólares y variación porcentual por  
uso económico. Febrero y primer bimestre

Uso económico	Febrero			Primer bimestre		
	2005*	2006 <sup>e</sup>	Variación	2005*	2006 <sup>e</sup>	Variación
	Mill.de dls.		%	Mill.de dls.		%
<b>Total general</b>	<b>1.867</b>	<b>2.326</b>	<b>25</b>	<b>3.768</b>	<b>4.650</b>	<b>23</b>
<b>Bienes de capital</b>	<b>417</b>	<b>557</b>	<b>34</b>	<b>841</b>	<b>1.091</b>	<b>30</b>
Bienes de capital (excepto el equipo de transporte)	334	486	46	694	924	33
Equipo de transporte, industrial	84	71	-15	146	168	15
<b>Bienes intermedios</b>	<b>759</b>	<b>828</b>	<b>9</b>	<b>1.537</b>	<b>1.725</b>	<b>12</b>
Suministros industriales	723	784	8	1.482	1.667	12
Alimentos y bebidas, destinados principalmente a la industria	36	44	22	55	58	5
<b>Combustibles y lubricantes básicos y elaborados</b>	<b>86</b>	<b>100</b>	<b>16</b>	<b>172</b>	<b>199</b>	<b>16</b>
<b>Piezas y accesorios para bienes de capital</b>	<b>281</b>	<b>398</b>	<b>42</b>	<b>603</b>	<b>762</b>	<b>26</b>
<b>Bienes de consumo</b>	<b>201</b>	<b>274</b>	<b>36</b>	<b>408</b>	<b>533</b>	<b>31</b>
Bienes de consumo no especificados duraderos	36	52	44	72	104	44
Bienes de consumo no especificados semiduraderos	52	78	50	102	145	42
Bienes de consumo no especificados no duraderos	75	94	25	157	188	20
Alimentos y bebidas básicos para el hogar	6	7	17	15	16	7
Alimentos y bebidas elaborados para el hogar	27	30	11	50	52	4
Materiales de transporte y accesorios - no industriales	5	13	160	11	29	164
<b>Vehículos automotores de pasajeros</b>	<b>114</b>	<b>160</b>	<b>40</b>	<b>187</b>	<b>321</b>	<b>72</b>
<b>Resto</b>	<b>8</b>	<b>9</b>	<b>13</b>	<b>20</b>	<b>18</b>	<b>-10</b>

**Cuadro 11.** Balanza comercial en millones de dólares, por zonas económicas y países seleccionados.  
Febrero y primer bimestre 2006 y variación respecto a igual período de 2005

Zonas económicas y países seleccionados	Febrero					Primer bimestre				
	Exportación		Importación		Saldo	Exportación		Importación		Saldo
	Mill. dls.	Var. %	Mill. dls.	Var. %	Mill. dls.	Mill. dls.	Var. %	Mill. dls.	Var. %	Mill. dls.
<b>Total</b>	<b>3.032</b>	<b>17</b>	<b>2.326</b>	<b>25</b>	<b>706</b>	<b>6.192</b>	<b>15</b>	<b>4.650</b>	<b>23</b>	<b>1.542</b>
Mercosur	616	16	902	20	-286	1.227	16	1.754	20	-527
Chile	332	16	40	11	292	729	17	88	10	641
Resto de ALADI	186	40	49	44	137	365	31	92	56	273
NAFTA	458	4	364	16	94	957	7	736	15	221
UE	632	22	402	17	230	1.232	25	826	16	406
ASEAN, Corea Republicana, China, Japón e India	367	60	384	43	-17	785	62	790	39	-5
Medio Oriente	39	-35	6	20	33	109	-37	14	56	95
Resto	403	-	179	60	224	788	-10	350	45	438

**Cuadro 12.1.** Exportaciones en millones de dólares y variación porcentual, por grandes rubros según zonas económicas y países seleccionados. Febrero

Zonas económicas y países seleccionados	Grandes rubros														
	Total			Productos primarios			Manufacturas de origen agropecuario			Manufacturas de origen industrial			Combustibles y energía		
	2005*	2006 <sup>e</sup>	Var.	2005*	2006 <sup>e</sup>	Var.	2005*	2006 <sup>e</sup>	Var.	2005*	2006 <sup>e</sup>	Var.	2005*	2006 <sup>e</sup>	Var.
	Mill.de dls.		%	Mill.de dls.		%	Mill.de dls.		%	Mill.de dls.		%	Mill.de dls.		%
<b>Total</b>	<b>2.601</b>	<b>3.032</b>	<b>17</b>	<b>498</b>	<b>527</b>	<b>6</b>	<b>840</b>	<b>1.038</b>	<b>24</b>	<b>829</b>	<b>895</b>	<b>8</b>	<b>434</b>	<b>573</b>	<b>32</b>
Mercosur	531	616	16	74	87	18	59	82	39	310	353	14	87	94	8
Chile	286	332	16	15	31	107	36	44	22	102	110	8	132	147	11
Resto de ALADI	133	186	40	26	25	-4	44	54	23	58	86	48	6	21	250
NAFTA	440	458	4	23	29	26	81	76	-6	168	155	-8	168	198	18
UE	518	632	22	145	185	28	280	351	25	92	84	-9	--	12	///
ASEAN	68	75	10	15	8	-47	38	58	53	12	8	-33	3	-	-100
China <sup>(1)</sup>	111	136	23	19	49	158	78	81	4	13	6	-54	-	--	///
Corea Republicana	21	52	148	4	31	///	12	20	67	5	2	-60	-	-	-
Japón	19	35	84	1	--	-55	4	8	100	14	11	-21	--	16	///
India	10	69	///	--	16	///	9	51	467	1	2	100	-	--	///
Medio Oriente	60	39	-35	27	13	-52	27	20	-26	6	6	-	-	-	-
Resto	403	403	-	147	50	-66	170	193	14	48	74	54	38	86	126

<sup>(1)</sup> Incluye Hong Kong y Macao.

**Cuadro 12.2.** Exportaciones en millones de dólares y variación porcentual, por grandes rubros según zonas económicas y países seleccionados. Primer bimestre

Zonas económicas y países seleccionados	Grandes rubros														
	Total			Productos primarios			Manufacturas de origen agropecuario			Manufacturas de origen industrial			Combustibles y energía		
	2005*	2006 <sup>e</sup>	Var.	2005*	2006 <sup>e</sup>	Var.	2005*	2006 <sup>e</sup>	Var.	2005*	2006 <sup>e</sup>	Var.	2005*	2006 <sup>e</sup>	Var.
	Mill.de dls.		%	Mill.de dls.		%	Mill.de dls.		%	Mill.de dls.		%	Mill.de dls.		%
<b>Total</b>	<b>5.373</b>	<b>6.192</b>	<b>15</b>	<b>1.002</b>	<b>1.089</b>	<b>9</b>	<b>1.746</b>	<b>2.155</b>	<b>23</b>	<b>1.653</b>	<b>1.735</b>	<b>5</b>	<b>973</b>	<b>1.213</b>	<b>25</b>
Mercosur	1.062	1.227	16	138	208	51	124	155	25	603	634	5	197	230	17
Chile	621	729	17	32	65	103	74	109	47	201	224	11	313	331	6
Resto de ALADI	278	365	31	65	69	6	81	111	37	121	156	29	12	30	150
NAFTA	891	957	7	38	44	16	156	168	8	344	331	-4	352	414	18
UE	987	1.232	25	250	288	15	559	763	36	176	167	-5	1	14	///
ASEAN	152	140	-8	38	29	-24	96	96	-	15	15	-	3	-	-100
China <sup>(1)</sup>	180	368	104	20	187	///	134	157	17	26	11	-58	-	13	///
Corea Republicana	47	66	40	4	33	///	31	31	-	11	2	-82	-	-	-
Japón	42	78	86	1	17	///	12	14	17	29	12	-59	--	35	///
India	65	134	106	--	16	///	60	114	90	4	4	-	-	--	///
Medio Oriente	172	109	-37	88	29	-67	71	53	-25	14	27	93	-	-	-
Resto	877	788	-10	325	104	-68	348	385	11	108	152	41	95	147	55

**Cuadro 13.1** Importaciones en millones de dólares y variación porcentual por uso económico, según zonas económicas y países seleccionados. Febrero

Zonas económicas y países seleccionados	Uso económico											
	Total			Bienes de capital			Bienes intermedios			Combustibles y lubricantes		
	2005*	2006 <sup>e</sup>	Var.	2005*	2006 <sup>e</sup>	Var.	2005*	2006 <sup>e</sup>	Var.	2005*	2006 <sup>e</sup>	Var.
	Mill.de dls.		%	Mill.de dls.		%	Mill.de dls.		%	Mill.de dls.		%
<b>Total</b>	<b>1.867</b>	<b>2.326</b>	<b>25</b>	<b>417</b>	<b>557</b>	<b>34</b>	<b>759</b>	<b>828</b>	<b>9</b>	<b>86</b>	<b>100</b>	<b>16</b>
Mercosur	753	902	20	174	213	22	308	333	8	29	18	-38
Chile	36	40	11	4	1	-75	24	27	13	2	3	50
Resto de ALADI	34	49	44	--	--	-9	5	8	60	22	32	48
NAFTA	315	364	16	88	108	23	148	140	-5	5	12	140
UE	343	402	17	67	107	60	146	144	-1	12	9	-25
ASEAN	52	63	21	10	12	20	17	17	-	--	-	-100
China <sup>(1)</sup>	126	199	58	35	59	69	41	52	27	--	--	360
Corea Republicana	25	37	48	5	7	40	14	17	21	--	--	93
Japón	48	61	27	17	18	6	8	8	-	--	--	205
India	18	25	39	1	1	7	14	18	29	-	-	-
Medio Oriente	5	6	20	1	2	96	2	3	50	--	--	-37
Resto	112	179	60	15	28	87	32	60	88	15	26	73

Cuadro 13.1. (conclusión)

Zonas económicas y países seleccionados	Uso económico											
	Piezas y accesorios para bienes de capital			Bienes de consumo			Vehículos automotores de pasajeros			Resto		
	2005*	2006 <sup>e</sup>	Var.	2005*	2006 <sup>e</sup>	Var.	2005*	2006 <sup>e</sup>	Var.	2005*	2006 <sup>e</sup>	Var.
	Mill.de dls.		%	Mill.de dls.		%	Mill.de dls.		%	Mill.de dls.		%
<b>Total</b>	<b>281</b>	<b>398</b>	<b>42</b>	<b>201</b>	<b>274</b>	<b>36</b>	<b>114</b>	<b>160</b>	<b>40</b>	<b>8</b>	<b>9</b>	<b>13</b>
Mercosur	73	130	78	66	89	35	102	120	18	--	--	109
Chile	2	2	-	5	7	40	-	--	///	-	-	-
Resto de ALADI	--	--	23	7	7	-	-	-	-	-	-	-
NAFTA	46	50	9	26	33	27	2	21	///	--	--	-73
UE	72	82	14	37	49	32	8	11	38	--	--	-6
ASEAN	14	21	50	10	13	30	-	-	-	-	-	-
China <sup>(1)</sup>	18	35	94	32	52	63	--	1	///	-	--	///
Corea Republicana	5	7	40	1	2	100	-	3	///	-	-	-
Japón	18	25	39	3	5	67	1	4	300	-	-	-
India	2	4	100	2	3	50	-	-	-	-	-	-
Medio Oriente	1	1	8	--	--	33	-	-	-	-	-	-
Resto	29	41	41	11	13	18	1	1	-	8	9	13

<sup>(1)</sup> Incluye Hong Kong y Macao.

**Cuadro 13.2.** Importaciones en millones de dólares y variación porcentual por uso económico según zonas económicas y países seleccionados. Primer bimestre

Zonas económicas y países seleccionados	Uso económico											
	Total			Bienes de capital			Bienes intermedios			Combustibles y lubricantes		
	2005*	2006 <sup>e</sup>	Var.	2005*	2006 <sup>e</sup>	Var.	2005*	2006 <sup>e</sup>	Var.	2005*	2006 <sup>e</sup>	Var.
	Mill. de dls.		%	Mill.de dls.		%	Mill.de dls.		%	Mill.de dls.		%
<b>Total</b>	<b>3.768</b>	<b>4.650</b>	<b>23</b>	<b>841</b>	<b>1.091</b>	<b>30</b>	<b>1.537</b>	<b>1.725</b>	<b>12</b>	<b>172</b>	<b>199</b>	<b>16</b>
Mercosur	1.460	1.754	20	309	376	22	644	696	8	66	39	-41
Chile	80	88	10	9	2	-78	52	59	13	4	5	25
Resto de ALADI	59	92	56	--	--	-30	11	17	55	34	58	71
NAFTA	640	736	15	187	232	24	282	283	--	6	26	333
UE	710	826	16	160	226	41	286	301	5	16	11	-31
ASEAN	98	131	34	20	27	35	31	41	32	--	--	-100
China <sup>(1)</sup>	278	410	47	75	115	53	85	114	34	15	--	-100
Corea Rep.	50	80	60	11	17	55	26	37	42	--	--	276
Japón	104	122	17	35	36	3	19	24	26	--	--	3
India	38	47	24	1	2	100	29	33	14	-	-	-
Medio Oriente	9	14	56	4	5	25	4	7	75	--	--	///
Resto	242	350	45	30	53	77	69	114	65	31	59	90

Cuadro 13.2. (conclusión)

Zonas económicas y países seleccionados	Uso económico											
	Piezas y accesorios para bienes de capital			Bienes de consumo			Vehículos automotores de pasajeros			Resto		
	2005*	2006 <sup>e</sup>	Var.	2005*	2006 <sup>e</sup>	Var.	2005*	2006 <sup>e</sup>	Var.	2005*	2006 <sup>e</sup>	Var.
	Mill.de dls.		%	Mill.de dls.		%	Mill.de dls.		%	Mill.de dls.		%
<b>Total</b>	<b>603</b>	<b>762</b>	<b>26</b>	<b>408</b>	<b>533</b>	<b>31</b>	<b>187</b>	<b>321</b>	<b>72</b>	<b>20</b>	<b>18</b>	<b>-10</b>
Mercosur	151	232	54	135	166	23	155	244	57	--	--	19
Chile	3	6	100	12	15	25	-	--	///	-	-	-
Resto de ALADI	1	1	-	13	15	15	-	-	-	-	-	-
NAFTA	97	105	8	57	63	11	11	27	145	--	--	110
UE	157	164	4	77	93	21	14	31	121	--	--	-15
ASEAN	29	36	24	17	26	53	--	-	-100	-	--	///
China <sup>(1)</sup>	41	72	76	62	108	74	--	2	///	--	--	///
Corea Republicana	9	18	100	2	4	100	1	5	400	-	--	///
Japón	41	44	7	6	10	67	3	8	167	-	-	-
India	5	6	20	3	6	100	-	-	-	-	-	-
Medio Oriente	1	2	100	--	1	180	-	-	-	-	--	///
Resto	67	75	12	23	25	9	2	6	200	19	18	-5

<sup>(1)</sup> Incluye Hong Kong y Macao.

**Cuadro 14.** Exportaciones a Brasil en millones de dólares y variación porcentual, según principales rubros. Febrero y primer bimestre

Rubros	Exportaciones a Brasil					
	Febrero			Primer bimestre		
	2005*	2006 <sup>e</sup>	Variación %	2005*	2006 <sup>e</sup>	Variación %
	Mill. de dls.			Mill. de dls.		
<b>Total</b>	<b>436</b>	<b>503</b>	<b>15</b>	<b>886</b>	<b>987</b>	<b>11</b>
<b>Productos primarios</b>	<b>69</b>	<b>80</b>	<b>16</b>	<b>129</b>	<b>195</b>	<b>51</b>
Animales vivos	--	--	-97	--	--	-82
Pescados y mariscos sin elaborar	1	1	-	1	1	-
Miel	-	-	-	-	-	-
Hortalizas y legumbres sin elaborar	8	6	-25	16	12	-25
Frutas frescas	6	12	100	11	21	91
Cereales	54	59	9	98	157	60
Semillas y frutos oleaginosos	--	--	-33	1	--	-73
Tabaco sin elaborar	--	1	///	--	1	///
Lanas sucias	-	-	-	-	-	-
Fibra de algodón	--	-	-100	--	-	-100
Mineral de cobre y sus concentrados	-	-	-	-	-	-
Resto de productos primarios	1	1	-	2	2	-
<b>Manufacturas de origen agropecuario (MOA)</b>	<b>44</b>	<b>64</b>	<b>45</b>	<b>95</b>	<b>118</b>	<b>24</b>
Carnes y sus preparados	2	2	-	5	5	-
Pescados y mariscos elaborados	9	9	-	14	16	14
Productos lácteos	5	5	-	9	12	33
Otros productos de origen animal	--	--	-82	--	--	-72
Frutas secas o procesadas	1	1	-	1	1	-
Café, té, yerba mate y especias	--	--	-17	--	--	10
Productos de molinería	--	8	///	10	9	-10
Grasas y aceites	2	5	150	3	10	233
Azúcar y artículos de confitería	--	--	164	--	1	57
Preparados de hortalizas, legumbres y frutas	7	8	14	15	16	7
Bebidas, líquidos alcohólicos y vinagre	1	1	-	2	2	-
Residuos y desperdicios de la industria alimenticia	--	1	81	1	1	-
Extractos, curtientes y tintóreos	--	--	8	--	--	20
Pieles y cueros	2	2	-	5	3	-40
Lanas elaboradas	--	--	-75	--	--	49
Resto de MOA	14	21	50	29	41	41
<b>Manufacturas de origen industrial (MOI)</b>	<b>263</b>	<b>278</b>	<b>6</b>	<b>510</b>	<b>495</b>	<b>-3</b>
Productos químicos y conexos	55	63	15	111	117	5
Materias plásticas y sus manufacturas	55	46	-16	105	93	-11
Caucho y sus manufacturas	8	11	38	16	23	44
Manufacturas de cuero, marroquinería	--	--	157	--	--	53
Papel, cartón, impresos y publicaciones	7	7	-	14	16	14
Textiles y confecciones	11	10	-9	20	18	-10
Calzado y sus partes componentes	--	--	5	--	--	-64
Manufacturas de piedra, yeso, vidrio	1	1	-	2	2	-
Piedras, metales preciosos, monedas	--	-	-100	--	-	-100
Metales comunes y sus manufacturas	18	12	-33	32	26	-19
Máquinas y aparatos, material eléctrico	30	34	13	62	65	5
Material de transporte terrestre	74	89	20	140	127	-9
Vehíc.de navegación-aérea, marítima y fluvial	--	--	-62	--	--	-58
Resto de MOI	4	5	25	7	8	14
<b>Combustibles y energía</b>	<b>59</b>	<b>82</b>	<b>39</b>	<b>151</b>	<b>180</b>	<b>19</b>
Petróleo crudo	-	-	-	19	-	-100
Carburantes	44	71	61	95	131	38
Grasas y aceites lubricantes	2	2	-	4	5	25
Gas de petróleo y otros hidrocarburos	13	8	-38	32	43	34
Energía eléctrica	-	-	-	-	-	-
Resto de combustibles	1	--	-62	1	1	-

**Cuadro 15.** Valores unitarios trimestrales, de productos seleccionados exportados, en dólares por tonelada. IV trimestre 2003 - IV trimestre 2005

Productos seleccionados	Trimestres								
	IV/03	I/04	II/04	III/04	IV/04	I/05	II/05	III/05	IV/05
Trigo excluido duro, morcajo, n.e.p.	159	154	155	133	118	113	130	139	133
Maíz en grano	106	113	119	108	93	85	89	99	98
Porotos de soja excluido para siembra	256	303	276	252	226	215	224	239	236
Aceite de soja en bruto, incluso desgomado	518	597	574	503	480	463	469	453	446
Aceite de girasol en bruto	542	611	592	548	612	592	603	609	528
Carne bovina deshuesada, fresca o refrigerada	5.499	5.494	5.781	4.721	4.118	4.144	5.306	4.349	4.454
Carne bovina deshuesada, congelada	1.626	1.751	1.668	1.755	1.763	1.778	1.883	2.027	1.952
Preparaciones bovinas	2.046	1.991	2.310	2.277	2.184	2.037	2.335	2.454	2.608
Azúcar de caña en bruto, sin aromatizar ni colorear	369	348	387	338	239	391	417	242	211
Harina y "pellets" de la extracción de aceite de soja	200	227	236	180	155	165	183	196	182
Aceites crudos de petróleo	188	210	232	260	278	271	284	384	397
Naftas para petroquímica	274	307	345	389	391	418	413	504	494
Gasolinas excluido de aviación	281	332	396	400	379	429	457	672	473
Gas natural en estado gaseoso	89	88	88	98	86	106	111	120	121

#### NOTA METODOLÓGICA

- El valor de las exportaciones de febrero de 2006 debe considerarse como una estimación preliminar en razón de haberse efectuado con el 4,2% de documentación en trámite, que en muchos casos corresponde a operaciones que aún no han sido confirmadas a la Dirección General de Aduanas por los operadores, ya que éstas están pendientes dentro del plazo permitido por la legislación.
- Ajuste estacional y tendencia ciclo: a partir de la publicación de las cifras del comercio exterior correspondientes a abril de 2004, se realiza el ajuste estacional de las series de exportaciones e importaciones por el método directo, utilizando el programa X12-ARIMA desarrollado por el "Bureau of the Census de Estados Unidos". También se elabora la estimación de la Tendencia-Ciclo de dichas series, que surge de eliminar de la serie original, además de las fluctuaciones estacionales, las alteraciones de carácter no estacional (huelgas, efectos climáticos inesperados, etc.). Al eliminar estos factores, el indicador refleja la tendencia, lo que supone poder estimar sin interferencias la evolución histórica. El informe de prensa con fecha 30 de junio de 2004, presenta un ANEXO donde se brinda una descripción metodológica del método de desestacionalización y estimación de la tendencia-ciclo.

En el presente comunicado se modificaron las cifras correspondientes al período enero-junio de 2005 para las series de exportaciones e importaciones, y las opciones del programa de desestacionalización que se utilizarán durante los próximos meses. Características del ajuste estacional: **Exportaciones** Extensión con un año de pronóstico mediante el modelo log (0,1,1)(0,1,1)<sub>12</sub>; ajuste por días de actividad (efecto trading days); filtro de Henderson de 13 términos para estimar la componente de tendencia; promedios móviles para estimar la componente estacional 3x5. **Importaciones** ajuste por días de actividad (efecto trading days); ajuste de efecto pascuas con un día de impacto gradual; filtro de Henderson de 9 términos para estimar la componente de tendencia; promedios móviles para estimar la componente estacional 3x5; ajuste de variación por outliers.

- Cifras estimadas. En ocasión de la publicación de la Información de Prensa del Intercambio Comercial Argentino suelen practicarse modificaciones en las cifras de los meses anteriores, especialmente en los valores de exportación. Estas modificaciones, habitualmente de poca magnitud, obedecen a múltiples razones. Si bien el valor informado se construye fundamentalmente sobre la base de operaciones realizadas y perfeccionadas desde el punto de vista documental, existe un porcentaje de operaciones no mayor al 10%- cuyo valor debe ser estimado ya que se encuentra pendiente, al momento de brindar la información, aun cuando están dentro del plazo permitido por la legislación. Asimismo hay operaciones que han sido oficializadas por un valor, se efectivizan por un valor inferior, y se demora la carga del post embarque (documento en donde se consigna el valor definitivo) razón por la cual también deben ser estimadas. Finalmente, la aplicación de regímenes tales como el de precios revisables (petróleo), con ajuste de precios en función a la calidad (concentrado de minerales) así como las operaciones en consignación, permiten a los exportadores modificar los valores declarados en el momento de la exportación en plazos que van de los 60 a los 180 días del embarque.

- En virtud de la resolución 281/98 los exportadores de minerales tienen opción de modificar el valor de sus transacciones dentro de los 6 meses de la fecha de embarque, en virtud de variaciones en la cantidad y en la ley del mineral constatadas a su arribo a destino. El INDEC ha comenzado a estimar dicha variación en el cálculo de la exportación mensual a los efectos de evitar los ajustes bruscos que suelen perturbar a los usuarios de las cifras de comercio exterior. A tal efecto, para la estimación de las exportaciones totales del mes de febrero se ha procedido a ajustar

la cifra de exportación de minerales aplicando la misma variación porcentual registrada en las operaciones cumplidas en el período julio/diciembre de 2004. Similar tratamiento han recibido las operaciones de minerales de enero de 2005 a enero de 2006.

- Por lo general no se realizan modificaciones en las cifras de importación salvo las practicadas a fin de cada año por la recuperación por parte de los importadores de mercaderías que fueran enviadas previamente a rezago y registradas como tal.
- A los efectos de facilitar la tarea de los usuarios de las cifras de comercio exterior, el INDEC ha decidido practicar los ajustes mencionados en ocasión de la publicación de los datos correspondientes al mes de septiembre para los primeros seis meses del año y a los del mes de abril para el total anual.
- A partir del mes de enero de 2004 se han incluido las exportaciones e importaciones bajo el régimen de courier.
- Las variaciones porcentuales de precios y cantidades de las exportaciones e importaciones del período analizado se construyeron sobre la base de un índice de precios mensual del tipo Paasche con base 1997=100. Estas variaciones pueden diferir de las publicadas en “Índices de Precios y Cantidades de Comercio Exterior, base 1993=100” ya que responden a diferentes períodos base y frecuencias de cálculo.
  - Los índices de precios del tipo Paasche se construyen considerando las cantidades del período de cálculo, razón por la cual son sensibles a los cambios en la composición del comercio exterior.

**Zonas Económicas:**

**Mercosur (Mercado Común del Sur):** incluye Argentina, Brasil, Paraguay y Uruguay (incluye zonas francas de Brasil y Uruguay).

**Chile:** incluye zonas francas Iquique, Punta Arenas.

**Resto de ALADI (Asociación Latinoamericana de Integración):** incluye Colombia, Ecuador, Cuba, Perú, Venezuela y Bolivia (incluye zona franca)

**NAFTA (Tratado de Libre Comercio de América del Norte):** incluye Estados Unidos, Canadá y México.

**UE (Unión Europea):** Incluye Austria, Bélgica, Dinamarca, España (incluye Islas Canarias), Finlandia, Francia (incluye Mónaco), Grecia, Irlanda, Italia (incluye San Marino), Luxemburgo, Países Bajos, Portugal, Reino Unido, República Federal de Alemania y Suecia. Se incorporan a partir del 1 de mayo de 2004 los siguientes países: Chipre, Eslovaquia, Eslovenia, Estonia, Hungría, Letonia, Lituania, Malta, Polonia y República Checa.

**ASEAN (Asociación de las Naciones del Sudeste Asiático):** incluye Brunei, Camboya, Filipinas, Indonesia, Laos, Malasia, Myanmar, Singapur, Tailandia, Vietnam.

**Medio Oriente:** incluye Arabia Saudita, Bahrein, Emiratos Arabes Unidos, Irán, Iraq, Israel, Jordania, Kuwait, Líbano, Omán, Qatar, República de Yemen, Siria y Territorio Autónomo Palestino.

El 21 de abril de 2006 se difundirá información más desagregada en la publicación INDEC INFORMA.