

## INFORMACIÓN DE PRENSA

Buenos Aires, 21 de marzo de 2007

### INTERCAMBIO COMERCIAL ARGENTINO

Datos provisorios del año 2006 y cifras estimadas Enero-Febrero de 2007

#### 1. PRESENTACIÓN DE LOS PRINCIPALES RESULTADOS

El valor de las exportaciones del mes de febrero alcanzó los 3.511 millones de dólares, aumentando el 14% con respecto al mismo mes del año anterior. Este crecimiento fue producto de un incremento conjunto de precios y cantidades (10% y 4% respectivamente) y se explicó por el incremento de diversos rubros: Grasas y aceites vegetales, Material de transporte terrestre y Cereales, entre otros. Por su parte las importaciones crecieron el 20% respecto a febrero de 2006, alcanzando un valor de 2.791 millones de dólares. Este avance se explicó fundamentalmente por la evolución de las cantidades importadas (18%) en un entorno de precios estables. Las mayores compras de Bienes intermedios y Bienes de capital explicaron el 64% de dicho incremento. En consecuencia se produjo un superávit comercial de 720 millones de dólares en el mes bajo estudio. El aumento de las exportaciones en el primer bimestre fue del 10% alcanzando los 6.879 millones de dólares, el 82% de este incremento se explicó por las mayores exportaciones de Manufacturas de origen industrial. En tanto que las importaciones totalizaron 5.741 millones de dólares, registrando un incremento del 23% respecto al mismo período del año anterior. De esta forma se obtuvo en el bimestre un superávit comercial de 1.138 millones de dólares.

**Cuadro 1.** Intercambio comercial argentino en millones de dólares y variaciones porcentuales. Primer bimestre

Período	Exportación				Importación				Saldo	
	2006*	2007 <sup>e</sup>	Var.% (a)	Var.% (b)	2006*	2007*	Var.% (a)	Var.% (b)	2006*	2007*
	Mill. de dls.				Mill. de dls.				Mill. de dls.	
<b>Total</b>	<b>46.569</b>	<b>///</b>	<b>///</b>	<b>///</b>	<b>34.159</b>	<b>///</b>	<b>///</b>	<b>///</b>	<b>12.409</b>	<b>///</b>
<b>Primer bimestre</b>	<b>6.230</b>	<b>6.879</b>		<b>10</b>	<b>4.650</b>	<b>5.741</b>		<b>23</b>	<b>1.580</b>	<b>1.138</b>
Enero	3.161	3.368	7	7	2.323	2.950	27	27	838	418
Febrero	3.069	3.511	14	10	2.326	2.791	20	23	742	720
Marzo	3.624				2.724				899	
Abril	3.922				2.547				1.375	
Mayo	4.227				2.825				1.401	
Junio	3.836				2.860				976	
Julio	3.805				2.854				951	
Agosto	4.291				3.283				1.008	
Septiembre	4.065				3.170				895	
Octubre	4.225				3.254				971	
Noviembre	4.109				3.237				872	
Diciembre	4.236				2.755				1.481	

(a) Variación porcentual con respecto a igual período del año anterior.

(b) Variación porcentual acumulada con respecto a igual período del año anterior.

Nota: Los totales por suma pueden no coincidir por redondeo en las cifras parciales.

\* Dato provisorio

<sup>e</sup> Dato estimado por extrapolación, proyección o imputación -- Dato ínfimo, menos de la mitad del último dígito mostrado

. Dato no registrado /// Dato que no corresponde presentar debido a la naturaleza

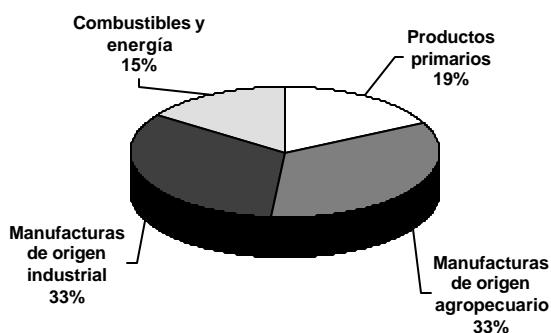
- Dato igual a cero de las cosas o del cálculo

Las fechas de difusión de los próximos informes de prensa se encuentran disponibles en Internet: <http://www.indec.mecon.gov.ar/servicio/calenet.htm>.

## 2. EXPORTACIONES

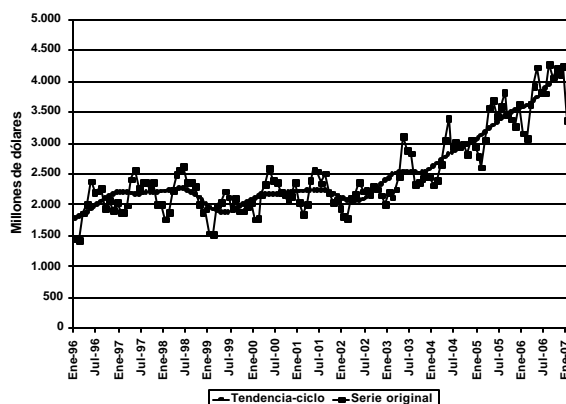
- **Composición por Grandes rubros en febrero.** El incremento de las exportaciones durante el mes de febrero estuvo impulsado por el aumento de las Manufacturas de origen industrial (29%), las Manufacturas de origen agropecuario (18%) y los Productos primarios (9%). En los dos primeros rubros el incremento en valor se explicó por el aumento conjunto de cantidades (23% y 1% respectivamente) y precios (5% y 16%). El mayor valor de los Productos primarios se debió a los mayores precios registrados (19%) dado que las cantidades vendidas disminuyeron (-8%). Por su parte, las exportaciones del rubro Combustibles y energía disminuyeron en valor (-9%), por los menores precios (-3%) y cantidades vendidas (-7%). (véase cuadro 6, pág. 7).
- **Principales productos exportados en febrero.** Los principales rubros que explicaron durante el mes el incremento de las exportaciones en valor absoluto fueron, en primer lugar, Grasas y aceites vegetales, principalmente por las mayores ventas de aceite de soja en bruto a China, Corea Republicana, Perú y Bangladesh, entre otros países y aceite de girasol en bruto a Sudáfrica, China e India. El crecimiento en valor de este rubro se debió a un aumento conjunto de las cantidades vendidas y precios. Le siguieron en importancia las crecientes ventas externas del rubro Material de transporte terrestre, impulsadas por las compras de Brasil (vehículos para transporte de personas y mercancías). Se destacaron también las mayores exportaciones de Cereales, en especial trigo con destino a Brasil, Perú, Malasia y Emiratos Árabes Unidos. En este rubro se registró un aumento de las cantidades vendidas y de los precios. Dentro del rubro Metales comunes y sus manufacturas, se destacaron las mayores exportaciones de tubos sin costura, aceros aleados sin revestir para entubación o producción de pozos de petróleo o gas hacia Argelia, Egipto, Arabia Saudita y Perú, entre otros países. También sobresalieron las ventas de aluminio y sus manufacturas hacia Estados Unidos, Chile y Brasil. El aumento en valor fue debido a un incremento conjunto de precios y cantidades. Le siguieron las exportaciones de Frutas frescas, en especial peras frescas hacia Italia, Estados Unidos y Rusia y manzanas frescas hacia Países Bajos y Rusia. Por último, cabe resaltar las mayores exportaciones de Energía eléctrica con destino a Uruguay. Por su parte, los rubros que disminuyeron sus exportaciones este mes fueron Petróleo crudo (menores compras de Chile y Estados Unidos), Mineral de cobre y sus concentrados (Alemania e India) y Semillas y frutos oleaginosos (China). Los principales productos exportados en términos de valor absoluto fueron las harinas, pellets y aceite de soja, los vehículos automóviles terrestres, trigo, gas de petróleo, resto de carburantes, Mineral de cobre y sus concentrados y Petróleo crudo. (véase cuadro 7, pág. 8).
- **Composición por Grandes rubros en el primer bimestre.** El incremento del valor de las exportaciones (10%) se explicó por un aumento de los precios (9%) y las cantidades (1%). Todos los rubros se incrementaron con respecto a igual período del año anterior a excepción de Combustibles y energía. Las exportaciones de Manufacturas de origen industrial, crecieron en valor impulsadas por un aumento conjunto de precios y cantidades vendidas. Las Manufacturas de origen agropecuario y los Productos primarios se incrementaron por los mayores precios (14% y 21% respectivamente) dado que cayeron las cantidades exportadas. Por su parte, la caída de las exportaciones de Combustibles y energía se explicó por una disminución conjunta de precios (-6%) y cantidades vendidas (-5%). (véase cuadro 4, Pág. 6).
- **Principales productos exportados en el primer bimestre.** Los productos que registraron un mayor incremento en valor absoluto fueron los Cereales, destacándose el trigo con destino a Brasil, Vietnam, Perú y Cuba, entre otros países. El crecimiento en valor de este rubro se debió a un aumento conjunto de cantidades y precios. Luego le siguieron las exportaciones del rubro Material de transporte terrestre que tuvo como destino principal a Brasil (vehículos para transporte de personas y mercancías). Dentro del rubro Metales comunes y sus manufacturas, sobresalieron las ventas externas de tubos sin costura para entubación y/o producción de pozos hacia Argelia, Egipto, Rusia y Ecuador y las de aluminio sin alear hacia Brasil, Bélgica y Colombia. Además se destacaron las exportaciones de Piedras, metales preciosos y sus manufacturas, en particular, oro para uso no monetario hacia Suiza. También se incrementaron las exportaciones de Grasas y aceites vegetales que aumentaron debido a los mayores precios del aceite de soja y las mayores compras de Corea Republicana, China, Perú y Sudáfrica. Dentro del rubro Productos químicos y conexos, se acentuaron en valor las exportaciones de herbicidas a base de glifosato a Brasil, medicamentos a Canadá y productos químicos inorgánicos a Estados Unidos y Brasil. Por último, otro rubro que incrementó sus ventas fue Máquinas y aparatos, material eléctrico, destacándose las ventas a Venezuela de unidades de proceso digitales, varillas de bombeo para extracción de petróleo y compresores de gases y; a México, motores de émbolo para vehículos automotores. Por su parte, cabe resaltar el menor valor de las exportaciones de Semillas y frutos oleaginosos, Petróleo crudo y Ceres. Por último, los principales productos exportados en términos de valor absoluto fueron las harinas y pellets de soja, trigo, aceite de soja, vehículos automóviles terrestres, gas de petróleo, Petróleo crudo, tubos y caños de fundición, resto de carburantes y Materias plásticas y sus manufacturas. (véase cuadro 5, pág. 7 y cuadro 7, pág. 8).
- **Estructura de las exportaciones en el primer bimestre.** Las Manufacturas de origen agropecuario y de origen industrial son los rubros de mayor participación en el total de las exportaciones argentinas, con el 34% y 33% respectivamente.

Gráfico 1. Composición de las exportaciones. Primer bimestre 2007



- **Exportaciones desestacionalizadas y tendencia-ciclo.** En términos desestacionalizados se observó en el mes de febrero un aumento de las exportaciones respecto al mes anterior de 10,3%. La tendencia-ciclo<sup>1</sup> por su parte, disminuyó el 0,1% con respecto al mes anterior. (véase cuadros 2 y 3, pág. 6 y gráfico 2).

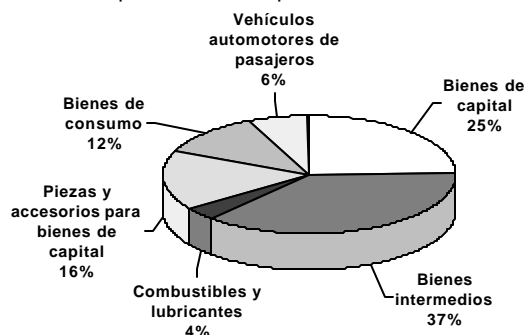
**Gráfico 2.** Tendencia-ciclo de las exportaciones en millones de dólares. Enero 1996-Febrero 2007



### 3. IMPORTACIONES

- **Importaciones por Uso económico en febrero.** Las importaciones crecieron en todos los Usos económicos respecto al mismo mes del año anterior por las mayores cantidades importadas, a excepción de los Combustibles y lubricantes. El mayor valor de las importaciones se explicó, en primer lugar, por el principal uso de importación, Bienes intermedios. Este incremento se debió al aumento conjunto de los precios y las cantidades importadas de los bienes del agrupamiento. Dentro de éste sobresalieron las compras de insumos para la agroindustria (porotos de soja, insecticidas, fungicidas, glifosato y abonos minerales), la industria metalúrgica (mineral, productos planos y perfiles de hierro, cinc sin alear) y la industria química. Le siguió en importancia el aumento de las importaciones de Bienes de capital que se incrementaron impulsadas por las compras de celulares, aviones -ingresados temporalmente por más de 365 días-, transformadores de dieléctrico líquido y grupos electrógenos para uso en la red de transporte de energía eléctrica, barcos factoría, automotores para vías férreas y palas de carga frontal para la industria minera, entre otros. Las importaciones de Piezas y accesorios para bienes de capital también se incrementaron impulsadas por la sostenida demanda del sector automotriz (partes de carrocerías, cajas de cambio, neumáticos y motores de émbolo) y las compras de partes de turbinas de gas. Las importaciones del rubro Bienes de consumo crecieron en especial por las compras de motocicletas, videojuegos utilizados con televisores, decodificadores para televisores y medicamentos. Nuevamente las importaciones de Vehículos automotores de pasajeros crecieron a la mayor tasa, especialmente los provenientes de Brasil. Por último el rubro Combustibles y lubricantes registró una disminución de sus importaciones en febrero, por las menores compras de gas natural en estado gaseoso y aceite crudo de petróleo. En términos de valor absoluto, los productos relacionados con el complejo automotriz, aparatos de telefonía celular, insumos y bienes de capital para la industria agrícola (cosechadoras, porotos de soja, herbicidas, fungicidas, insecticidas y abonos minerales), insumos para la industria metalúrgica (mineral de hierro, alúmina calcinada y cinc sin alear), productos vinculados al complejo energético (energía eléctrica, gas natural en estado gaseoso y aceites lubricantes) y aviones ingresados temporalmente -por un plazo mayor a 365 días-, fueron los más significativos en el mes de febrero de 2007 (véase cuadro 10, pág. 9).

**Gráfico 3.** Composición de las importaciones. Primer bimestre 2007



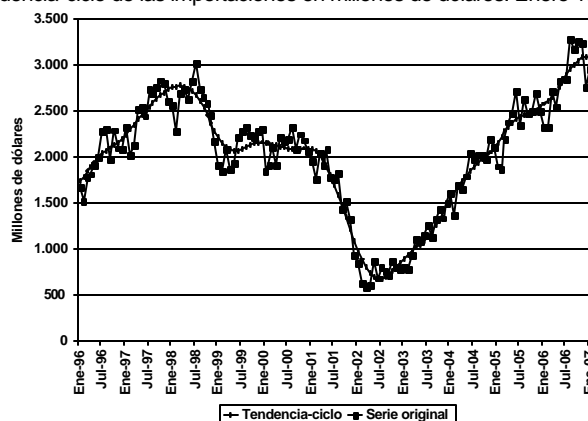
- **Importaciones por Uso económico en el primer bimestre.** Las importaciones de todos los Usos económicos crecieron en el bimestre con respecto a igual período del año anterior, principalmente por las mayores cantidades compradas. El rubro de mayor crecimiento absoluto fue Bienes intermedios que aumentó el 23%, destacándose las compras de porotos de soja, fungicidas, insecticidas y herbicidas para la agroindustria, cinc sin alear, mineral de hierro, manufacturas, perfiles y productos planos de hierro para la industria siderúrgica y el ácido tereftálico para la industria plástica, entre otros insumos industriales. Le siguieron las mayores importaciones de Bienes de capital, donde sobresalieron las compras de celulares, aviones -ingresados temporalmente por más de 365 días-, tranvías, grupos electrógenos, barcos factoría y transformadores de dieléctrico líquido. Por su parte las importaciones de Piezas y accesorios para bienes de capital se incrementaron por las compras de partes y accesorios de carrocerías, motores de émbolo y sus partes, cajas de cambio,

<sup>1</sup> Véase la nota metodológica en página 14.  
I. 5.940

neumáticos, principalmente provenientes de Brasil y partes de útiles de embutir, estampar o punzonar y partes de paneles de control eléctrico. Le siguieron las importaciones de Bienes de consumo que crecieron el 26% y estuvieron compuestas, entre otros productos, por motocicletas y medicamentos. Las importaciones de Vehículos automotores de pasajeros, que tuvo como principal origen Brasil, se incrementaron el 13%. Por su parte, el valor de las compras de Combustibles y lubricantes aumentaron el 2%. En términos de valor absoluto, los productos que más se importaron en el bimestre fueron los relacionados con el complejo automotriz, productos vinculados al complejo energético (fuel-oil, energía eléctrica y gas natural en estado gaseoso), aparatos de telefonía celular, aviones -ingresados temporalmente por más de 365 días-, insumos y bienes de capital para la industria agrícola -cosechadoras, trilladoras, abonos y fertilizantes- e insumos de la industria metalúrgica. (véase cuadro 10, pág. 9).

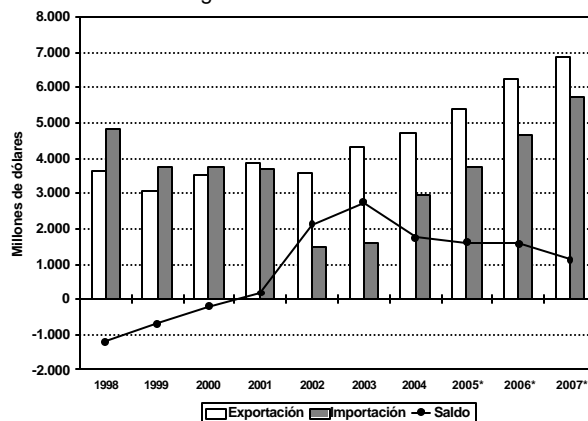
- **Estructura de las importaciones en el primer bimestre.** Los productos que se importaron en calidad de Bienes intermedios representaron el 37% de las importaciones argentinas, en tanto Bienes de capital fue el rubro que le siguió en importancia con el 25%.
- **Importaciones desestacionalizadas y tendencia-ciclo.** El valor desestacionalizado del mes de febrero mostró un incremento del 1,2% respecto al mes anterior. Por su parte, la tendencia-ciclo registró este mes una variación porcentual negativa del 0,1% respecto al mes anterior. (véase cuadros 8 y 9, Pág. 9 y gráfico 3 Pág.3).

**Gráfico 4.** Tendencia-ciclo de las importaciones en millones de dólares. Enero 1996-Febrero 2007



#### 4. INTERCAMBIO COMERCIAL SEGÚN ZONAS ECONÓMICAS

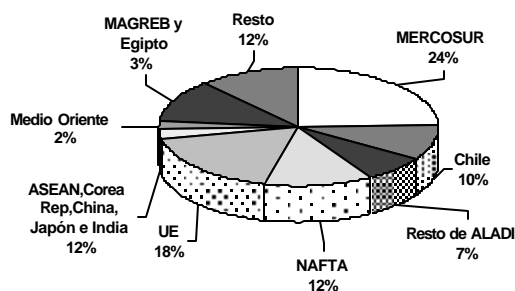
**Gráfico 5.** Intercambio comercial argentino en millones de dólares. Primer bimestre 1998-2007



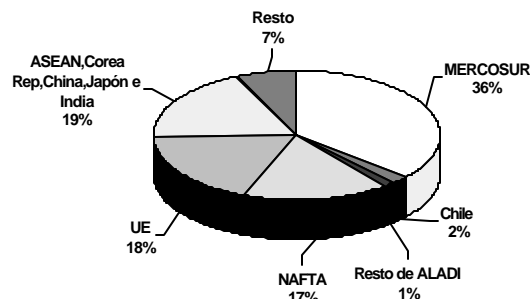
- **MERCOSUR.** Las exportaciones en febrero hacia este bloque, principal socio comercial -mayores exportaciones e importaciones- crecieron en todos los rubros. Se destacaron las ventas de Manufacturas de origen industrial, particularmente el Material de transporte terrestre con destino principal a Brasil. Le siguieron las exportaciones de Productos primarios, trigo a Brasil y de Combustibles y energía, las ventas de Gas natural en estado gaseoso a Brasil y Energía eléctrica a Uruguay. Las importaciones provenientes del MERCOSUR se incrementaron, destacándose los Bienes intermedios (mineral de hierro, cinc sin alear, glifosato y fungicidas de Brasil y porotos de soja de Paraguay), Vehículos automotores de pasajeros y las Piezas y accesorios para bienes de capital (partes de carrocerías, cajas de cambio, neumáticos y motores de émbolo). El intercambio con este bloque arrojó un saldo comercial negativo de 202 millones de dólares.
- Durante el primer bimestre, las importaciones desde el MERCOSUR crecieron el 19%, principalmente Bienes intermedios, Piezas y accesorios para bienes de capital y Vehículos automotores de pasajeros. Mientras las exportaciones aumentaron el 38%, mencionando por orden de importancia las ventas de Manufacturas de origen industrial (Material de transporte terrestre y Productos químicos y conexos a Brasil), Productos primarios (trigo, ajos frescos, cebada cervecera y peras frescas hacia Brasil), Combustibles y energía (butanos y propanos licuados, naftas para petroquímica hacia Brasil y energía eléctrica a Uruguay), y las Manufacturas de origen agropecuario (harina de trigo hacia Brasil). En el bimestre se registró un déficit comercial de 410 millones de dólares.

- **UNION EUROPEA.** En febrero el intercambio comercial con este bloque se ubicó en el segundo lugar, arrojando un saldo comercial de 121 millones de dólares. Las exportaciones hacia este bloque disminuyeron por las menores ventas de Productos primarios, en especial de Mineral de cobre y sus concentrados hacia Alemania. Las importaciones aumentaron particularmente por las mayores compras de Bienes intermedios (perfiles de hierro sin alear de Polonia, rodio en bruto del Reino Unido, interferón beta de Italia y tinta de seguridad para impresión de papel moneda de Alemania); Piezas y accesorios para bienes de capital (partes de turbinas de gas de Italia y partes de máquinas para trabajar el vidrio de Suecia) y Vehículos automotores de pasajeros de España y Alemania.
- En el primer bimestre el comercio con este bloque arrojó un saldo de u\$s 172 millones. Las importaciones provenientes de este origen aumentaron el 27%, impulsadas principalmente por Bienes de capital, Bienes intermedios y Piezas y accesorios para bienes de capital. Mientras las exportaciones disminuyeron el 3% por las menores ventas de Productos primarios, Combustibles y energía y Manufacturas de origen agropecuario.
- **ASEAN, Corea Republicana, China, Japón e India.** El intercambio con el bloque -tercero en importancia- durante el mes de febrero registró un déficit comercial de u\$s 31 millones. Las importaciones desde este origen aumentaron principalmente por las compras de Bienes de capital (barcos de pesca, celulares, niveladoras y compactadoras, y aplanadoras de China, aparatos de tomografía computada y ascensores y montacargas de Japón), Bienes intermedios (ferromolbidenio y glifosato de China y tubos sin costura de Japón) y Bienes de Consumo (motocicletas, videojuegos y decodificadores para televisores de China).
- Para el bimestre, el intercambio comercial con este bloque registró un saldo negativo de u\$s 232 millones. Las exportaciones se vieron impulsadas por las ventas de Manufacturas de origen agropecuario, donde se destacaron las ventas de aceite de soja a Corea Republicana y China, harinas y pellets de soja a Tailandia e Indonesia y aceite de girasol a China. Las importaciones desde este origen registraron aumentos en los rubros Bienes de capital, Bienes Intermedios, Bienes de consumo y Piezas y accesorios para bienes de capital.
- **NAFTA.** El saldo comercial con este bloque no registró variación durante el mes de febrero. Las importaciones para este período desde este origen aumentaron con respecto a igual mes del año anterior, en especial Bienes de Capital (aviones -ingresados temporalmente por más de 365 días-, palas cargadoras, máquinas para carga y descarga para la industria minera, ruteadores digitales de Estados Unidos) y Bienes intermedios (azufre a granel y tubos de cobre-cinc de Estados Unidos y productos químicos de México). Por su parte las exportaciones registraron un leve aumento en Productos primarios (peras frescas, maíz para siembra y ajos frescos hacia Estados Unidos y semillas de cártamo a México) y Manufacturas de origen industrial (vehículos para transporte de mercancías hacia México y aleaciones de aluminio a Estados Unidos).
- En el primer bimestre, el intercambio comercial con el bloque arrojó un saldo negativo de u\$s 102 millones. Las exportaciones disminuyeron el 3% respecto al primer bimestre del año anterior, esto se debió a las menores compras de Petróleo crudo por parte de Estados Unidos. Las importaciones crecieron el 29% debido al incremento de los Bienes de Capital y Bienes intermedios.
- **CHILE.** Las exportaciones con destino a Chile disminuyeron en el mes de febrero el 7%, esto se debió casi exclusivamente a las menores ventas de aceites crudos de petróleo. Sin embargo, debido a las bajas importaciones provenientes de este país, el superávit comercial continuó siendo durante febrero el mayor de todos los bloques, alcanzando los u\$s 264 millones. (véase cuadro 11, cuadro 12.1 Pág. 10 y cuadro 13.1 Pág. 11).
- En el primer bimestre el intercambio comercial con Chile registró el mayor saldo comercial, alcanzando los u\$s 571 millones de dólares. Las exportaciones hacia este país ascendieron a u\$s 669 millones, el 8% inferior a igual período del año anterior.
- Por último, los principales destinos en términos de valor absoluto de las exportaciones en el primer bimestre fueron: Brasil, Chile, Estados Unidos, España y China. Los principales países de origen de las importaciones fueron Brasil, Estados Unidos, China, Alemania, México e Italia. (véase cuadro 11 pág. 10, cuadro 12.2 pág. 11 y cuadro 13.2 pág.12).
- **Estructura del Intercambio comercial en el primer bimestre.** En los gráficos 6 y 7 se puede apreciar la participación de los diferentes socios comerciales en las exportaciones argentinas y la de los principales proveedores para el primer bimestre de 2007.

**Gráfico 6. Exportaciones según destino.**  
Primer bimestre 2007



**Gráfico 7. Importaciones según origen.**  
Primer bimestre 2007



**Cuadro 2.** Exportaciones mensuales en millones de dólares, serie desestacionalizada.  
Enero 1996-Febrero 2007

Años	Ene	Feb	Mar	Abr	May	Jun	Jul	Ago	Sep	Oct	Nov	Dic
Mill.de dls.												
1996	1.754	1.656	1.907	1.888	1.983	1.965	2.073	2.147	2.001	2.168	2.112	2.156
1997	2.288	2.271	2.006	2.226	2.144	1.993	2.189	2.223	2.297	2.465	2.225	2.103
1998	2.143	2.282	2.234	2.289	2.209	2.313	2.220	2.249	2.320	2.127	2.037	2.009
1999	1.876	1.847	1.982	1.864	1.919	1.883	1.839	1.975	1.897	2.021	2.075	2.131
2000	2.111	2.074	2.171	2.187	2.202	2.125	2.268	2.087	2.186	2.180	2.248	2.502
2001	2.345	2.210	2.083	2.229	2.164	2.309	2.216	2.396	2.245	2.124	2.147	2.073
2002	2.044	2.110	2.225	2.002	1.987	2.064	2.076	2.113	2.325	2.331	2.252	2.120
2003	2.448	2.500	2.391	2.259	2.668	2.692	2.642	2.322	2.373	2.511	2.593	2.540
2004	2.624	2.750	2.777	2.806	2.961	2.787	2.888	2.871	3.015	2.955	3.127	3.016
2005	3.185	3.079	3.171	3.320	3.192	3.300	3.479	3.659	3.469	3.492	3.332	3.674
2006	3.571	3.631	3.751	3.698	3.634	3.698	3.694	4.058	4.083	4.271	4.181	4.302
2007	3.773	4.163										

**Cuadro 3.** Exportaciones mensuales en millones de dólares, tendencia-ciclo.  
Enero 1996-Febrero 2007

Años	Ene	Feb	Mar	Abr	May	Jun	Jul	Ago	Sep	Oct	Nov	Dic
Mill.de dls.												
1996	1.778	1.812	1.851	1.892	1.934	1.977	2.021	2.064	2.104	2.141	2.172	2.195
1997	2.207	2.209	2.203	2.194	2.186	2.184	2.188	2.196	2.206	2.213	2.218	2.221
1998	2.226	2.234	2.245	2.256	2.264	2.262	2.248	2.219	2.176	2.123	2.067	2.012
1999	1.965	1.929	1.905	1.891	1.887	1.892	1.908	1.933	1.966	2.005	2.046	2.085
2000	2.119	2.147	2.167	2.179	2.183	2.182	2.181	2.183	2.191	2.202	2.213	2.221
2001	2.225	2.226	2.227	2.232	2.241	2.249	2.251	2.241	2.221	2.192	2.159	2.126
2002	2.098	2.077	2.065	2.062	2.069	2.091	2.125	2.170	2.223	2.280	2.338	2.393
2003	2.442	2.485	2.517	2.537	2.545	2.542	2.532	2.522	2.516	2.521	2.541	2.576
2004	2.623	2.676	2.727	2.774	2.815	2.850	2.882	2.915	2.950	2.986	3.020	3.055
2005	3.091	3.131	3.178	3.232	3.290	3.349	3.401	3.444	3.477	3.503	3.528	3.554
2006	3.582	3.614	3.650	3.691	3.743	3.806	3.881	3.963	4.044	4.113	4.164	4.194
2007	4.204	4.200										

**Cuadro 4.** Variación porcentual con respecto al primer bimestre anterior de los valores, precios y cantidades de las exportaciones e importaciones. Primer bimestre 2007

Rubros	Var. % respecto a igual periodo de 2006		
	Valor	Precio	Cantidad
<b>Exportación</b>	<b>10</b>	<b>9</b>	<b>1</b>
Productos primarios	7	21	-12
Manufacturas de origen agropecuario	8	14	-5
Manufacturas de origen industrial	30	5	24
Combustibles y energía	-11	-6	-5
<b>Importación</b>	<b>23</b>	<b>1</b>	<b>22</b>
Bienes de capital	32	-1	34
Bienes intermedios	23	6	16
Combustibles y lubricantes	2	-8	11
Piezas y accesorios para bienes de capital	22	1	21
Bienes de consumo, incluido vehículos automotores de pasajeros	21	1	19
Bienes de consumo	26	.	.
Vehículos automotores de pasajeros	13	.	.
Resto	-6	.	.

**Cuadro 5.** Diferencias de valor significativas en la exportación de algunos productos seleccionados, en millones de dólares. Primer bimestre

Productos seleccionados	Primer bimestre		Diferencias absolutas
	2006*	2007 <sup>e</sup>	
	Mill.de dls.		
<b>Total</b>	<b>6.230</b>	<b>6.879</b>	<b>649</b>
<b>Subtotal de productos seleccionados</b>	<b>3.199</b>	<b>3.392</b>	<b>193</b>
Trigo, excluido duro, excluido para siembra	217	466	249
Vehículos automóviles para el transporte de personas	91	196	105
Tubos y perfiles huecos sin costura de hierro o acero	95	197	102
Vehículos automóviles para el transporte de mercancías	110	177	67
Aceite de soja, en bruto	347	391	44
Leche entera en polvo	66	97	31
Peras	66	96	30
Harina y "pellets" de la extracción de aceite de soja	679	705	26
Manzanas	14	25	11
Camarones y langostinos	15	25	10
Aceite de girasol	69	77	8
Gas de petróleo y demás hidrocarburos gaseosos	272	279	7
Porotos de soja, excluido para siembra	207	11	-196
Petróleo crudo	357	211	-146
Maíz, excluido para siembra, en grano	148	89	-59
Carne bovina deshuesada, refrigerada y congelada	175	131	-44
Gasolinas	182	147	-35
Fuel-oil	89	72	-17
<b>Resto</b>	<b>3.031</b>	<b>3.487</b>	<b>456</b>

**Cuadro 6.** Exportaciones e importaciones en millones de dólares, según Grandes rubros y uso económico y variación porcentual. Febrero y primer bimestre

Rubros	Febrero			Primer bimestre		
	2006*	2007 <sup>e</sup>	Var. %	2006*	2007 <sup>e</sup>	Var. %
	Mill.de dls.			Mill.de dls.		
EXPORTACIÓN						
Total	3.069	3.511	14	6.230	6.879	10
Productos primarios	563	615	9	1.137	1.213	7
Manufacturas de origen agropecuario	1.037	1.221	18	2.152	2.329	8
Manufacturas de origen industrial	895	1.156	29	1.741	2.272	30
Combustibles y energía	573	520	-9	1.200	1.066	-11
Rubros	Febrero			Primer bimestre		
	2006*	2007*	Var. %	2006*	2007*	Var. %
	Mill.de dls.			Mill.de dls.		
IMPORTACIÓN						
Total	2.326	2.791	20	4.650	5.741	23
Bienes de capital	549	677	23	1.078	1.422	32
Bienes intermedios	828	998	21	1.725	2.119	23
Combustibles y lubricantes	100	83	-17	199	203	2
Piezas y accesorios para bienes de capital	407	490	20	775	947	22
Bienes de consumo	274	324	18	533	669	26
Vehículos automotores de pasajeros	160	209	31	321	364	13
Resto	9	9	-	18	17	-6

**Cuadro 7.** Exportaciones en millones de dólares y variación porcentual, según principales rubros. Febrero y primer bimestre

Rubros	Febrero			Primer bimestre		
	2006*	2007 <sup>e</sup>	Var. %	2006*	2007 <sup>e</sup>	Var. %
	Mill.de dls.			Mill.de dls.		
<b>Total</b>	<b>3.069</b>	<b>3.511</b>	<b>14</b>	<b>6.230</b>	<b>6.879</b>	<b>10</b>
<b>Productos primarios</b>	<b>563</b>	<b>615</b>	<b>9</b>	<b>1.137</b>	<b>1.213</b>	<b>7</b>
Animales vivos	1	1	-	2	3	50
Pescados y mariscos sin elaborar	40	38	-5	67	80	19
Miel	10	10	-	21	20	-5
Hortalizas y legumbres sin elaborar	17	31	82	39	64	64
Frutas frescas	79	114	44	131	180	37
Cereales	165	271	64	402	598	49
Semillas y frutos oleaginosos	65	21	-68	231	41	-82
Tabaco sin elaborar	15	8	-47	22	16	-27
Lanas sucias	2	7	250	5	14	180
Fibra de algodón	--	--	21	--	1	///
Mineral de cobre y sus concentrados	162	104	-36	202	176	-13
Resto de productos primarios	7	10	43	15	22	47
<b>Manufacturas de origen agropecuario (MOA)</b>	<b>1.037</b>	<b>1.221</b>	<b>18</b>	<b>2.152</b>	<b>2.329</b>	<b>8</b>
Carnes y sus preparados	117	98	-16	262	214	-18
Pescados y mariscos elaborados	37	43	16	69	72	4
Productos lácteos	64	72	13	109	155	42
Otros productos de origen animal	3	3	-	6	8	33
Frutas secas o procesadas	4	5	25	6	11	83
Café, té, yerba mate y especias	6	4	-33	13	9	-31
Productos de molinería	10	26	160	13	48	269
Grasas y aceites	226	380	68	483	550	14
Azúcar y artículos de confitería	13	10	-23	34	22	-35
Preparados de hortalizas, legumbres y frutas	38	43	13	73	93	27
Bebidas, líquidos alcohólicos y vinagre	28	31	11	55	71	29
Residuos y desperdicios de la industria alimenticia	349	349	-	729	765	5
Extractos, curtientes y tintóreos	3	4	33	6	10	67
Pieles y cueros	67	76	13	141	145	3
Lanas elaboradas	10	18	80	19	29	53
Resto de MOA	62	58	-6	135	126	-7
<b>Manufacturas de origen industrial (MOI)</b>	<b>895</b>	<b>1.156</b>	<b>29</b>	<b>1.741</b>	<b>2.272</b>	<b>30</b>
Productos químicos y conexos	183	207	13	380	435	14
Materias plásticas y sus manufacturas	99	91	-8	197	192	-3
Caucho y sus manufacturas	21	21	-	45	48	7
Manufacturas de cuero, marroquinería	9	9	-	21	18	-14
Papel, cartón, impresos y publicaciones	35	42	20	81	97	20
Textiles y confecciones	22	27	23	41	50	22
Calzado y sus partes componentes	3	4	33	5	7	40
Manufacturas de piedra, yeso, vidrio	10	11	10	21	24	14
Piedras, metales preciosos, monedas	15	44	193	31	103	232
Metales comunes y sus manufacturas	123	191	55	272	408	50
Máquinas y aparatos, material eléctrico	97	127	31	194	249	28
Material de transporte terrestre	208	336	62	348	542	56
Vehíc.de navegación-aérea, marítima y fluvial	40	13	-68	41	31	-24
Resto de MOI	31	33	6	64	70	9
<b>Combustibles y energía</b>	<b>573</b>	<b>520</b>	<b>-9</b>	<b>1.200</b>	<b>1.066</b>	<b>-11</b>
Petróleo crudo	159	95	-40	357	211	-41
Carburantes	271	243	-10	521	481	-8
Grasas y aceites lubricantes	11	13	18	23	28	22
Gas de petróleo y otros hidrocarburos	121	127	5	272	279	3
Energía eléctrica	4	35	///	12	52	333
Resto de combustibles	7	7	-	15	15	-



**Cuadro 8.** Importaciones mensuales en millones de dólares. Serie desestacionalizada.  
Enero 1996-Febrero 2007

Años	Ene	Feb	Mar	Abr	May	Jun	Jul	Ago	Sep	Oct	Nov	Dic
Mill.de dls.												
1996	1.750	1.765	1.866	1.856	1.889	2.087	2.113	2.136	1.940	2.118	2.052	2.190
1997	2.429	2.297	2.329	2.480	2.582	2.448	2.528	2.576	2.655	2.647	2.816	2.663
1998	2.744	2.560	2.746	2.779	2.714	2.743	2.805	2.621	2.553	2.466	2.403	2.244
1999	2.177	2.139	2.072	1.913	1.998	2.118	2.123	2.151	2.134	2.154	2.169	2.360
2000	2.120	2.155	2.092	2.069	2.109	2.060	2.121	2.077	2.050	2.129	2.063	2.236
2001	2.088	2.012	2.077	2.032	1.967	1.725	1.656	1.611	1.486	1.347	1.228	1.090
2002	981	885	790	572	740	691	651	627	711	723	763	857
2003	918	1.034	1.040	1.164	1.036	1.087	1.114	1.067	1.245	1.295	1.346	1.503
2004	1.794	1.683	1.669	1.712	1.835	1.917	1.898	1.886	1.951	1.958	2.051	2.096
2005	2.150	2.145	2.269	2.415	2.461	2.600	2.332	2.387	2.380	2.468	2.539	2.542
2006	2.503	2.621	2.708	2.740	2.756	2.745	2.831	3.029	3.147	3.140	3.067	2.872
2007	3.067	3.102										

**Cuadro 9.** Importaciones mensuales en millones de dólares. Serie de la tendencia-ciclo.  
Enero 1996-Febrero 2007

Años	Ene	Feb	Mar	Abr	May	Jun	Jul	Ago	Sep	Oct	Nov	Dic
Mill.de dls.												
1996	1.746	1.790	1.839	1.892	1.946	1.996	2.038	2.071	2.099	2.125	2.155	2.194
1997	2.243	2.297	2.354	2.408	2.458	2.503	2.545	2.586	2.627	2.666	2.702	2.733
1998	2.756	2.770	2.774	2.768	2.751	2.720	2.675	2.614	2.541	2.458	2.371	2.287
1999	2.212	2.151	2.106	2.080	2.071	2.075	2.090	2.111	2.132	2.149	2.160	2.163
2000	2.158	2.148	2.135	2.121	2.110	2.101	2.095	2.093	2.093	2.096	2.098	2.096
2001	2.087	2.065	2.027	1.971	1.897	1.807	1.705	1.592	1.471	1.345	1.218	1.094
2002	980	880	799	739	700	679	676	689	715	752	798	848
2003	897	942	982	1.017	1.052	1.091	1.138	1.194	1.259	1.330	1.402	1.474
2004	1.543	1.610	1.675	1.736	1.792	1.844	1.889	1.931	1.970	2.010	2.054	2.104
2005	2.161	2.220	2.279	2.333	2.377	2.410	2.433	2.451	2.467	2.487	2.513	2.543
2006	2.578	2.616	2.658	2.706	2.761	2.822	2.888	2.952	3.008	3.052	3.081	3.095
2007	3.099	3.096										

**Cuadro 10.** Importaciones en millones de dólares y variación porcentual por  
Uso económico. Febrero y primer bimestre

Uso económico	Febrero			Primer bimestre		
	2006*	2007*	Var.	2006*	2007*	Var.
	Mill.de dls.		%	Mill.de dls.		%
<b>Total general</b>	<b>2.326</b>	<b>2.791</b>	<b>20</b>	<b>4.650</b>	<b>5.741</b>	<b>23</b>
<b>Bienes de capital</b>	<b>549</b>	<b>677</b>	<b>23</b>	<b>1.078</b>	<b>1.422</b>	<b>32</b>
Bienes de capital (excepto el equipo de transporte)	478	559	17	911	1.199	32
Equipo de transporte, industrial	71	118	66	168	222	32
<b>Bienes intermedios</b>	<b>828</b>	<b>998</b>	<b>21</b>	<b>1.725</b>	<b>2.119</b>	<b>23</b>
Suministros industriales	784	931	19	1.667	2.004	20
Alimentos y bebidas, destinados a la industria	44	66	50	58	115	98
<b>Combustibles y lubricantes básicos y elaborados</b>	<b>100</b>	<b>83</b>	<b>-17</b>	<b>199</b>	<b>203</b>	<b>2</b>
<b>Piezas y accesorios para bienes de capital</b>	<b>407</b>	<b>490</b>	<b>20</b>	<b>775</b>	<b>947</b>	<b>22</b>
<b>Bienes de consumo</b>	<b>274</b>	<b>324</b>	<b>18</b>	<b>533</b>	<b>669</b>	<b>26</b>
Bienes de consumo no especificados duraderos	52	57	10	104	120	15
Bienes de consumo no especificados semiduraderos	78	92	18	145	182	26
Bienes de consumo no especificados no duraderos	94	110	17	188	228	21
Alimentos y bebidas básicos para el hogar	7	10	43	16	19	19
Alimentos y bebidas elaborados para el hogar	30	34	13	52	71	37
Materiales de transporte y accesorios - no industriales	13	21	62	29	48	66
<b>Vehículos automotores de pasajeros</b>	<b>160</b>	<b>209</b>	<b>31</b>	<b>321</b>	<b>364</b>	<b>13</b>
<b>Resto</b>	<b>9</b>	<b>9</b>	<b>-</b>	<b>18</b>	<b>17</b>	<b>-6</b>

**Cuadro 11.** Balanza comercial en millones de dólares, por zonas económicas y países seleccionados.  
Febrero y primer bimestre 2007 y variación respecto a igual período de 2006

Zonas económicas y países seleccionados	Febrero					Primer bimestre				
	Exportación		Importación		Saldo	Exportación		Importación		Saldo
	Mill. dls.	Var. %	Mill. dls.	Var. %	Mill. dls.	Mill. dls.	Var. %	Mill. dls.	Var. %	Mill. dls.
<b>Total</b>	<b>3.511</b>	<b>14</b>	<b>2.791</b>	<b>20</b>	<b>720</b>	<b>6.879</b>	<b>10</b>	<b>5.741</b>	<b>23</b>	<b>1.138</b>
MERCOSUR	875	43	1.077	19	-202	1.679	38	2.089	19	-410
Chile	307	-7	43	8	264	669	-8	97	10	571
Resto de ALADI	238	26	30	-39	208	505	36	80	-13	424
NAFTA	461	1	462	27	--	848	-11	950	29	-102
UE	602	-8	481	20	121	1.223	-3	1.051	27	172
ASEAN, Corea Republicana, China, Japón e India	466	24	496	29	-31	836	5	1.068	35	-232
Medio Oriente	56	44	5	-17	51	133	22	19	36	114
MAGREB y Egipto	105	-2	--	-83	105	192	9	3	-88	190
Resto	400	33	195	11	204	795	28	383	18	411

**Cuadro 12.1.** Exportaciones en millones de dólares y variación porcentual, por Grandes rubros según zonas económicas y países seleccionados. Febrero

Zonas económicas y países seleccionados	Grandes rubros														
	Total			Productos primarios			Manufacturas de origen agropecuario			Manufacturas de origen industrial			Combustibles y energía		
	2006*	2007 <sup>e</sup>	Var.	2006*	2007 <sup>e</sup>	Var.	2006*	2007 <sup>e</sup>	Var.	2006*	2007 <sup>e</sup>	Var.	2006*	2007 <sup>e</sup>	Var.
	Mill.de dls.	%		Mill.de dls.	%		Mill.de dls.	%		Mill.de dls.	%		Mill.de dls.	%	
<b>Total</b>	<b>3.069</b>	<b>3.511</b>	<b>14</b>	<b>563</b>	<b>615</b>	<b>9</b>	<b>1.037</b>	<b>1.221</b>	<b>18</b>	<b>895</b>	<b>1.156</b>	<b>29</b>	<b>573</b>	<b>520</b>	<b>-9</b>
MERCOSUR	614	875	43	86	153	78	83	97	17	352	495	41	93	130	40
Chile	331	307	-7	32	27	-16	44	63	43	110	113	3	145	104	-28
Resto de ALADI	189	238	26	25	36	44	56	82	46	86	115	34	22	5	-77
NAFTA	457	461	1	30	46	53	74	72	-3	155	164	6	198	180	-9
UE	655	602	-8	209	175	-16	349	339	-3	83	88	6	13	--	-100
ASEAN	75	151	101	8	50	///	58	90	55	8	12	50	-	-	-
China <sup>(1)</sup>	135	156	16	49	3	-94	80	143	79	6	9	50	--	-	-100
Corea Republicana	60	63	5	40	30	-25	19	30	58	1	3	200	-	-	-
Japón	35	41	17	--	--	-48	8	10	25	11	11	-	16	20	25
India	73	54	-26	21	--	-98	51	50	-2	2	3	50	--	-	-100
Medio Oriente	39	56	44	13	21	62	20	26	30	6	10	67	-	-	-
MAGREB y Egipto	107	105	-2	3	20	///	84	58	-31	7	27	286	13	-	-100
Resto	300	400	33	47	54	15	111	159	43	68	106	56	73	81	11

<sup>(1)</sup> Incluye Hong Kong y Macao.

**Cuadro 12.2.** Exportaciones en millones de dólares y variación porcentual, por Grandes rubros según zonas económicas y países seleccionados. Primer bimestre

Zonas económicas y países seleccionados	Grandes rubros														
	Total			Productos primarios			Manufacturas de origen agropecuario			Manufacturas de origen industrial			Combustibles y energía		
	2006*	2007*	Var.	2006*	2007*	Var.	2006*	2007*	Var.	2006*	2007*	Var.	2006*	2007*	Var.
	Mill.de dls.		%	Mill.de dls.		%	Mill.de dls.		%	Mill.de dls.		%	Mill.de dls.		%
<b>Total</b>	<b>6.230</b>	<b>6.879</b>	<b>10</b>	<b>1.137</b>	<b>1.213</b>	<b>7</b>	<b>2.152</b>	<b>2.329</b>	<b>8</b>	<b>1.741</b>	<b>2.272</b>	<b>30</b>	<b>1.200</b>	<b>1.066</b>	<b>-11</b>
MERCOSUR	1.214	1.679	38	207	328	58	156	185	19	633	882	39	218	285	31
Chile	730	669	-8	66	60	-9	110	127	15	225	239	6	328	243	-26
Resto de ALADI	370	505	36	70	86	23	115	148	29	155	249	61	30	22	-27
NAFTA	953	848	-11	45	70	56	167	163	-2	332	327	-2	409	289	-29
UE	1.260	1.223	-3	317	292	-8	760	749	-1	166	181	9	16	1	-94
ASEAN	139	257	85	28	75	168	96	156	63	16	26	63	-	-	-
China <sup>(1)</sup>	365	289	-21	186	7	-96	156	214	37	11	18	64	13	51	292
Corea Republicana	74	122	65	41	61	49	31	56	81	2	5	150	-	-	-
Japón	83	94	13	22	42	91	14	20	43	12	12	-	36	20	-44
India	137	74	-46	21	1	-95	113	68	-40	4	4	-	--	-	-100
Medio Oriente	109	133	22	29	44	52	53	64	21	28	25	-11	-	-	-
MAGREB y Egipto	176	192	9	13	32	146	127	94	-26	23	67	191	13	-	-100
Resto	620	795	28	91	116	27	255	287	13	135	237	76	138	155	12

**Cuadro 13.1** Importaciones en millones de dólares y variación porcentual por Uso económico, según zonas económicas y países seleccionados. Febrero

Zonas económicas y países seleccionados	Uso económico											
	Total			Bienes de capital			Bienes intermedios			Combustibles y lubricantes		
	2006*	2007*	Var.	2006*	2007*	Var.	2006*	2007*	Var.	2006*	2007*	Var.
	Mill.de dls.		%	Mill.de dls.		%	Mill.de dls.		%	Mill.de dls.		%
<b>Total</b>	<b>2.326</b>	<b>2.791</b>	<b>20</b>	<b>549</b>	<b>677</b>	<b>23</b>	<b>828</b>	<b>998</b>	<b>21</b>	<b>100</b>	<b>83</b>	<b>-17</b>
MERCOSUR	902	1.077	19	212	209	-1	333	433	30	18	27	50
Chile	40	43	8	1	2	100	27	28	4	3	3	-
Resto de ALADI	49	30	-39	--	--	///	8	7	-13	32	10	-69
NAFTA	364	462	27	108	176	63	140	161	15	12	12	-
UE	402	481	20	105	113	8	144	173	20	9	6	-33
ASEAN	63	80	27	12	20	67	17	21	24	--	--	///
China <sup>(1)</sup>	199	289	45	58	93	60	52	80	54	--	--	///
Corea Republicana	37	29	-22	7	8	14	17	11	-35	--	--	-98
Japón	61	69	13	18	15	-17	8	13	63	--	--	35
India	25	29	16	1	3	200	18	18	-	-	--	///
Medio Oriente	6	5	-17	2	1	-50	3	3	-	--	--	228
MAGREB y Egipto	3	--	-83	--	--	///	--	--	-50	2	-	-100
Resto	176	195	11	23	37	61	59	49	-17	24	25	4

Cuadro 13.1. (conclusión)

Zonas económicas y países seleccionados	Uso económico											
	Piezas y accesorios para bienes de capital			Bienes de consumo			Vehículos automotores de pasajeros			Resto		
	2006*	2007*	Var.	2006*	2007*	Var.	2006*	2007*	Var.	2006*	2007*	Var.
	Mill.de dls.		%	Mill.de dls.		%	Mill.de dls.		%	Mill.de dls.		%
<b>Total</b>	<b>407</b>	<b>490</b>	<b>20</b>	<b>274</b>	<b>324</b>	<b>18</b>	<b>160</b>	<b>209</b>	<b>31</b>	<b>9</b>	<b>9</b>	<b>-</b>
MERCOSUR	130	157	21	89	93	4	120	159	33	--	--	-25
Chile	2	3	50	7	7	-	--	--	31	-	-	-
Resto de ALADI	1	1	-	7	11	57	-	-	-	-	-	-
NAFTA	50	55	10	33	36	9	21	21	-	--	--	///
UE	85	111	31	49	57	16	11	21	91	--	-	-100
ASEAN	21	25	19	13	14	8	-	-	-	-	-	-
China <sup>(1)</sup>	36	38	6	52	78	50	1	1	-	--	--	-93
Corea Republicana	7	7	-	2	2	-	3	1	-67	-	-	-
Japón	25	29	16	5	8	60	4	3	-25	-	-	-
India	4	5	25	3	4	33	-	--	///	-	-	-
Medio Oriente	1	1	-	--	1	150	-	-	-	-	-	-
MAGREB y Egipto	--	--	19	--	--	6	-	-	-	-	-	-
Resto	45	59	31	13	14	8	1	2	100	9	9	-

<sup>(1)</sup> Incluye Hong Kong y Macao.

**Cuadro 13.2.** Importaciones en millones de dólares y variación porcentual por Uso económico según zonas económicas y países seleccionados. Primer bimestre

Zonas económicas y países seleccionados	Uso económico											
	Total			Bienes de capital			Bienes intermedios			Combustibles y lubricantes		
	2006*	2007*	Var.	2006*	2007*	Var.	2006*	2007*	Var.	2006*	2007*	Var.
	Mill. de dls.		%	Mill. de dls.		%	Mill. de dls.		%	Mill. de dls.		%
<b>Total</b>	<b>4.650</b>	<b>5.741</b>	<b>23</b>	<b>1.078</b>	<b>1.422</b>	<b>32</b>	<b>1.725</b>	<b>2.119</b>	<b>23</b>	<b>199</b>	<b>203</b>	<b>2</b>
MERCOSUR	1.755	2.089	19	374	377	1	696	903	30	39	53	36
Chile	88	97	10	2	4	100	59	67	14	5	6	20
Resto de ALADI	92	80	-13	--	--	5	17	29	71	58	26	-55
NAFTA	736	950	29	231	358	55	283	331	17	26	36	38
UE	826	1.051	27	224	306	37	301	357	19	11	15	36
ASEAN	131	171	31	27	46	70	41	47	15	--	--	-68
China <sup>(1)</sup>	410	619	51	113	187	65	114	186	63	--	--	-25
Corea Rep.	80	68	-15	17	18	6	37	26	-30	--	--	19
Japón	122	157	29	36	46	28	24	30	25	--	--	6
India	47	54	15	2	4	100	33	35	6	-	--	///
Medio Oriente	14	19	36	5	4	-20	7	6	-14	--	5	///
MAGREB y Egipto	25	3	-88	--	--	///	7	2	-71	18	-	-100
Resto	324	383	18	48	72	50	107	101	-6	41	62	51

Cuadro 13.2. (conclusión)

Zonas económicas y países seleccionados	Uso económico											
	Piezas y accesorios para bienes de capital			Bienes de consumo			Vehículos automotores de pasajeros			Resto		
	2006*	2007*	Var.	2006*	2007*	Var.	2006*	2007*	Var.	2006*	2007*	Var.
	Mill. de dls.		%	Mill. de dls.		%	Mill. de dls.		%	Mill. de dls.		%
<b>Total</b>	<b>775</b>	<b>947</b>	<b>22</b>	<b>533</b>	<b>669</b>	<b>26</b>	<b>321</b>	<b>364</b>	<b>13</b>	<b>18</b>	<b>17</b>	<b>-6</b>
MERCOSUR	235	299	27	166	185	11	244	271	11	--	--	30
Chile	6	6	-	15	15	-	--	--	///	-	-	-
Resto de ALADI	1	2	100	15	23	53	-	--	///	-	-	-
NAFTA	106	115	8	63	79	25	27	32	19	--	--	-88
UE	167	217	30	93	115	24	31	40	29	--	--	-84
ASEAN	36	46	28	26	31	19	-	--	///	--	-	-100
China <sup>(1)</sup>	75	85	13	108	158	46	2	3	50	--	--	98
Corea Republicana	18	14	-22	4	5	25	5	5	-	--	-	-100
Japón	44	55	25	10	18	80	8	7	-13	-	-	-
India	6	8	33	6	7	17	-	--	///	-	-	-
Medio Oriente	2	2	-	1	2	100	-	-	-	--	--	///
MAGREB y Egipto	--	--	30	--	--	101	-	-	-	-	-	-
Resto	80	98	23	25	30	20	6	4	-33	18	16	-11

<sup>(1)</sup> Incluye Hong Kong y Macao.

**Cuadro 14.** Exportaciones a Brasil en millones de dólares y variación porcentual, según principales rubros. Febrero y primer bimestre

Rubros	Exportaciones a Brasil					
	Febrero			Primer bimestre		
	2006*	2007 <sup>e</sup>	Var. %	2006*	2007 <sup>e</sup>	Var. %
	Mill. de dls.			Mill. de dls.		
<b>Total</b>	<b>500</b>	<b>715</b>	<b>43</b>	<b>984</b>	<b>1.363</b>	<b>39</b>
<b>Productos primarios</b>	<b>79</b>	<b>146</b>	<b>85</b>	<b>193</b>	<b>314</b>	<b>63</b>
Animales vivos	--	-	-100	--	--	///
Pescados y mariscos sin elaborar	1	1	-	1	2	100
Miel	-	-	-	-	--	///
Hortalizas y legumbres sin elaborar	6	13	117	11	24	118
Frutas frescas	12	12	-	21	26	24
Cereales	58	118	103	156	257	65
Semillas y frutos oleaginosos	--	--	189	--	2	///
Tabaco sin elaborar	1	--	-52	1	1	-
Lanas sucias	-	-	-	-	-	-
Fibra de algodón	-	-	-	-	1	///
Mineral de cobre y sus concentrados	-	-	-	-	-	-
Resto de productos primarios	1	1	-	2	2	-
<b>Manufacturas de origen agropecuario (MOA)</b>	<b>64</b>	<b>77</b>	<b>20</b>	<b>118</b>	<b>145</b>	<b>23</b>
Carnes y sus preparados	3	2	-33	6	5	-17
Pescados y mariscos elaborados	9	15	67	16	22	38
Productos lácteos	5	7	40	11	18	64
Otros productos de origen animal	--	--	113	--	--	57
Frutas secas o procesadas	1	1	-	1	1	-
Café, té, yerba mate y especias	--	--	211	--	--	135
Productos de molinería	8	17	113	9	31	244
Grasas y aceites	6	2	-67	11	4	-64
Azúcar y artículos de confitería	--	1	88	1	1	-
Preparados de hortalizas, legumbres y frutas	8	11	38	16	23	44
Bebidas, líquidos alcohólicos y vinagre	1	2	100	2	3	50
Residuos y desperdicios de la industria alimenticia	1	--	-31	1	1	-
Extractos, curtientes y tintóreos	--	--	-46	--	--	-37
Piel y cueros	2	4	100	3	6	100
Lanas elaboradas	--	--	///	--	--	187
Resto de MOA	21	15	-29	40	30	-25
<b>Manufacturas de origen industrial (MOI)</b>	<b>276</b>	<b>405</b>	<b>47</b>	<b>492</b>	<b>693</b>	<b>41</b>
Productos químicos y conexos	63	60	-5	116	131	13
Materias plásticas y sus manufacturas	46	42	-9	93	92	-1
Caucho y sus manufacturas	11	11	-	23	24	4
Manufacturas de cuero, marroquinería	--	--	-49	--	--	-1
Papel, cartón, impresos y publicaciones	7	10	43	16	22	38
Textiles y confecciones	10	14	40	18	24	33
Calzado y sus partes componentes	--	--	54	--	--	179
Manufacturas de piedra, yeso, vidrio	1	1	-	2	3	50
Piedras, metales preciosos, monedas	-	--	///	-	--	///
Metales comunes y sus manufacturas	12	19	58	26	33	27
Máquinas y aparatos, material eléctrico	33	38	15	65	69	6
Material de transporte terrestre	88	204	132	125	285	128
Vehículos de navegación-aérea, marítima y fluvial	--	--	///	--	--	///
Resto de MOI	5	5	-	8	10	25
<b>Combustibles y energía</b>	<b>80</b>	<b>86</b>	<b>8</b>	<b>181</b>	<b>211</b>	<b>17</b>
Petróleo crudo	-	-	-	-	-	-
Carburantes	70	57	-19	131	137	5
Grasas y aceites lubricantes	2	2	-	5	6	20
Gas de petróleo y otros hidrocarburos	8	27	238	43	67	56
Energía eléctrica	--	-	-100	--	-	-100
Resto de combustibles	--	1	///	1	1	-

**Cuadro 15.** - Importaciones desde Brasil en millones de dólares y variación porcentual, por uso económico. Febrero y primer bimestre

Rubros	Importaciones desde Brasil					
	Febrero			Primer bimestre		
	2006*	2007*	Var. %	2006*	2007*	Var. %
	Mill.de dls.			Mill.de dls.		
<b>Total</b>	<b>803</b>	<b>920</b>	<b>15</b>	<b>1.628</b>	<b>1.890</b>	<b>16</b>
Bienes de Capital	161	167	4	370	373	1
Bienes Intermedios	343	417	21	628	778	24
Combustibles y Lubricantes	1	1	-	1	8	///
Piezas y Accesorios para Bienes de Capital	102	138	35	229	291	27
Bienes de Consumo	71	84	18	155	170	9
Vehículos Automotores de Pasajeros	124	112	-10	244	271	11
Resto	--	--	///	--	--	30

**Cuadro 16.** Valores unitarios trimestrales, de productos seleccionados exportados, en dólares por tonelada. IV trimestre 2004-IV trimestre 2006

Productos seleccionados	Trimestres								
	IV/04	I/05	II/05	III/05	IV/05	I/06	II/06	III/06	IV/06
Trigo excluido duro, morcajo, n.e.p.	118	113	130	139	133	135	143	153	171
Maíz en grano	93	85	89	99	98	103	110	117	136
Porotos de soja excluido para siembra	226	215	224	239	236	229	220	224	242
Aceite de soja en bruto, incluso desgomado	480	463	469	453	446	442	462	485	536
Aceite de girasol en bruto	612	592	603	609	528	502	544	574	606
Carne bovina deshuesada, fresca o refrigerada	4.118	4.145	5.307	4.357	4.460	5.443	8.757	8.180	5.522
Carne bovina deshuesada, congelada	1.763	1.777	1.883	2.029	1.951	2.166	2.416	2.659	2.474
Preparaciones bovinas	2.184	2.037	2.342	2.453	2.613	2.526	2.818	2.830	2.631
Azúcar de caña en bruto, sin aromatizar ni colorear	239	391	417	242	211	322	306	309	324
Harina y "pellets" de la extracción de aceite de soja	155	165	184	196	182	185	176	180	189
Aceites crudos de petróleo	278	271	286	384	397	381	446	460	386
Naftas para petroquímica	391	418	437	504	504	529	589	552	497
Gasolinas excluido de aviación	379	429	504	670	491	541	636	590	484
Gas natural en estado gaseoso	86	106	111	120	121	126	123	123	194

#### NOTA METODOLÓGICA

- El valor de las exportaciones de febrero de 2006 debe considerarse como una estimación preliminar en razón de haberse efectuado con el 14,9% de documentación en trámite, que en muchos casos corresponde a operaciones que aún no han sido confirmadas a la Dirección General de Aduanas por los operadores, ya que éstas están pendientes dentro del plazo permitido por la legislación.
- Ajuste estacional y tendencia ciclo: a partir de la publicación de las cifras del comercio exterior correspondientes a abril de 2004, se realiza el ajuste estacional de las series de exportaciones e importaciones por el método directo, utilizando el programa X12-ARIMA desarrollado por el "Bureau of the Census de Estados Unidos". También se elabora la estimación de la Tendencia-Ciclo de dichas series, que surge de eliminar de la serie original, además de las fluctuaciones estacionales, las alteraciones de carácter no estacional (huelgas, efectos climáticos inesperados, etc.). Al eliminar estos factores, el indicador refleja la tendencia, lo que supone poder estimar sin interferencias la evolución histórica. El informe de prensa con fecha 30 de junio de 2004, presenta un ANEXO donde se brinda una descripción metodológica del método de desestacionalización y estimación de la tendencia-ciclo.

En este comunicado se modificaron las cifras correspondientes al período diciembre 2005-junio 2006 para las series de exportaciones e importaciones, y las opciones del programa de desestacionalización que se utilizarán en los próximos meses. Características del ajuste estacional: **Exportaciones:** Extensión con un año de pronósticos mediante el modelo ARIMA (0 1 1)(0 1 1)<sub>12</sub>; ajuste por días de actividad (efecto trading days). **Importaciones:** Extensión con un año de

pronósticos mediante el modelo ARIMA (0 2 2)(0 1 1)<sub>12</sub>; ajuste por días de actividad (efecto trading days); ajuste de efecto pascuas con un día de impacto gradual; ajuste de variación por outliers.

- Cifras estimadas. En ocasión de la publicación de la Información de Prensa del Intercambio Comercial Argentino suelen practicarse modificaciones en las cifras de los meses anteriores, especialmente en los valores de exportación. Estas modificaciones, habitualmente de poca magnitud, obedecen a múltiples razones. Si bien el valor informado se construye fundamentalmente sobre la base de operaciones realizadas y perfeccionadas desde el punto de vista documental, existe un porcentaje de operaciones -no mayor al 10%- cuyo valor debe ser estimado ya que se encuentra pendiente, al momento de brindar la información, aun cuando están dentro del plazo permitido por la legislación. Asimismo hay operaciones que han sido oficializadas por un valor, se efectivizan por un valor inferior, y se demora la carga del post embarque (documento en donde se consigna el valor definitivo) razón por la cual también deben ser estimadas. Finalmente, la aplicación de regímenes tales como el de precios revisables (petróleo), con ajuste de precios en función a la calidad (concentrado de minerales) así como las operaciones en consignación, permiten a los exportadores modificar los valores declarados en el momento de la exportación en plazos que van de los 60 a los 180 días del embarque.
  - Por lo general no se realizan modificaciones en las cifras de importación salvo las practicadas a fin de cada año por la recuperación por parte de los importadores de mercaderías que fueran enviadas previamente a rezago y registradas como tal.
  - A los efectos de facilitar la tarea de los usuarios de las cifras de comercio exterior, el INDEC ha decidido practicar los ajustes mencionados en ocasión de la publicación de los datos correspondientes al mes de octubre para los primeros seis meses del año y a los del mes de abril para el total anual.
- En virtud de la resolución 281/98, los exportadores de minerales tienen opción de modificar el valor de sus transacciones en virtud de las variaciones en la cantidad y en la ley del mineral constatadas por el comprador. Esta opción puede ser ejercida dentro de los 6 meses de embarque, con posibilidades de prorrogar este plazo por otros 6 meses. Por tal motivo, la información sobre exportaciones incluye una estimación de esos ajustes a partir del comportamiento observado en las operaciones ya rectificadas. Las estimaciones publicadas en el presente informe para los meses septiembre/octubre 2006 fueron ajustadas considerando las operaciones del período octubre de 2005 a marzo de 2006, mientras que a partir de noviembre de 2006 fue tomado como período de estimación, los últimos tres meses con datos efectivamente cancelados. Para el presente mes, febrero de 2007, el período considerado es el correspondiente al trimestre julio a septiembre del 2006.
- A partir del mes de enero de 2004 se han incluido las exportaciones e importaciones bajo el régimen de courier.
- Las variaciones porcentuales de precios y cantidades de las exportaciones e importaciones del período analizado se construyeron sobre la base de un índice de precios mensual del tipo Paasche con base 1997=100. Estas variaciones pueden diferir de las publicadas en "Índices de Precios y Cantidades de Comercio Exterior, base 1993=100" ya que responden a diferentes períodos base y frecuencias de cálculo.
  - Los índices de precios del tipo Paasche se construyen considerando las cantidades del período de cálculo, razón por la cual son sensibles a los cambios en la composición del comercio exterior.

**Zonas Económicas:**

**MERCOSUR (Mercado Común del Sur):** incluye Argentina, Brasil, Paraguay y Uruguay (incluye zonas francas de Brasil y Uruguay).

**Chile:** incluye zonas francas Iquique, Punta Arenas.

**Resto de ALADI (Asociación Latinoamericana de Integración):** incluye Colombia, Ecuador, Cuba, Perú, Venezuela y Bolivia (incluye zona franca)

**NAFTA (Tratado de Libre Comercio de América del Norte):** incluye Estados Unidos, Canadá y México.

**UE (Unión Europea):** Incluye Austria, Bélgica, Dinamarca, España (incluye Islas Canarias), Finlandia, Francia (incluye Mónaco), Grecia, Irlanda, Italia (incluye San Marino), Luxemburgo, Países Bajos, Portugal, Reino Unido, República Federal de Alemania, Suecia, Chipre, Eslovaquia, Eslovenia, Estonia, Hungría, Letonia, Lituania, Malta, Polonia, República Checa. Se incorporan a partir del 1 de enero de 2007 Rumania y Bulgaria

**ASEAN (Asociación de las Naciones del Sudeste Asiático):** incluye Brunei, Camboya, Filipinas, Indonesia, Laos, Malasia, Myanmar, Singapur, Tailandia, Vietnam.

**Medio Oriente:** incluye Arabia Saudita, Bahrein, Emiratos Árabes Unidos, Irán, Iraq, Israel, Jordania, Kuwait, Líbano, Omán, Qatar, República de Yemen, Siria y Territorio Autónomo Palestino.

**A partir de enero de 2007, se publica el Intercambio Comercial con la Unión del MAGREB Árabe (incluye: Argelia, Libia, Maruecos, Túnez y Mauritania) .**

El 20 de abril de 2007 se difundirá la información más desagregada en la publicación INDEC INFORMA.