



Buenos Aires, 27 de marzo de 2008

## Intercambio Comercial Argentino

Datos provisorios del año 2007 y cifras estimadas del primer bimestre de 2008

### 1. Presentación de los principales resultados

En el mes de febrero de 2008 el superávit comercial fue de 982 millones de dólares, incrementándose el 24% respecto a igual mes del año anterior. El valor de las exportaciones durante el mes fue de 5.189 millones de dólares, una cifra 45% mayor a la del mes de febrero del año anterior, mientras las importaciones alcanzaron los 4.207 millones de dólares, incrementándose el 51%.

El aumento en valor de las exportaciones fue producto principalmente de la suba de los precios (31%) y en menor medida del aumento de las cantidades exportadas (11%). Se destacaron los mayores embarques de Cereales, Residuos y desperdicios de la industria alimenticia, Petróleo crudo y Carburantes.

El crecimiento de las importaciones se explicó por el aumento de los volúmenes (37%) y por la suba de los precios (10%). Se destacaron nuevamente las compras de Bienes intermedios y de Bienes de capital, que en conjunto representaron el 63% del total.

El Mercosur, principal socio comercial, concentró el 25% de las exportaciones argentinas y el 37% de las compras al exterior. Con respecto a febrero del año anterior, las exportaciones argentinas hacia el bloque sudamericano aumentaron el 47%, mientras que las importaciones provenientes del mismo crecieron el 43%.

En el primer bimestre del año, la balanza comercial fue superavitaria en 2.146 millones de dólares. Las exportaciones aumentaron el 55% con respecto a igual período del año anterior, llegando a 10.828 millones de dólares, en tanto las importaciones se incrementaron en el 51%, totalizando 8.682 millones de dólares.

**Cuadro 1.** Intercambio comercial argentino en millones de dólares y variaciones porcentuales.  
Primer bimestre 2007-2008

Período	Exportación				Importación				Saldo	
			Variación porcentual				Variación porcentual			
	2007 *	2008 *	igual período año anterior	acumulado igual período año anterior	2007 *	2008 *	igual período año anterior	acumulado igual período año anterior	2007 *	2008 *
	Millones de U\$S		%		Millones de U\$S		%		Millones de U\$S	
<b>Total</b>	<b>55.933</b>	<b>///</b>	<b>///</b>	<b>///</b>	<b>44.780</b>	<b>///</b>	<b>///</b>	<b>///</b>	<b>11.154</b>	<b>///</b>
<b>Prim.bimestre</b>	<b>6.972</b>	<b>10.828</b>		<b>55</b>	<b>5.741</b>	<b>8.682</b>		<b>51</b>	<b>1.231</b>	<b>2.146</b>
Enero	3.386	5.639	67	67	2.950	4.475	52	52	436	1.164
Febrero	3.586	5.189	45	55	2.791	4.207	51	51	795	982
Marzo	4.174				3.418				755	
Abril	4.293				3.139				1.155	
Mayo	4.870				3.542				1.328	
Junio	4.530				3.580				950	
Julio	4.641				4.124				517	
Agosto	5.023				4.607				416	
Setiembre	4.802				3.963				839	
Octubre	5.539				4.401				1.139	
Noviembre	5.422				4.384				1.039	
Diciembre	5.668				3.882				1.786	

**Nota:** Los totales por suma pueden no coincidir por redondeo en las cifras parciales.

## 2. Exportaciones

•**Composición por Grandes rubros en febrero.** El crecimiento de las exportaciones durante este mes estuvo impulsado por un fuerte aumento de los Productos primarios (85%), las Manufacturas de origen agropecuario (45%), los Combustibles y energía (35%) y las Manufacturas de origen industrial (27%). El aumento en Combustibles y energía respondió a una suba de precios (64%), mientras que las cantidades vendidas cayeron (-18%). En los restantes rubros (Productos primarios, Manufacturas de origen agropecuario e industrial), el incremento se debió a un aumento conjunto de precios (54%, 42% y 4%) y cantidades exportadas (20%, 2% y 22%) respectivamente (véase cuadro 6, pág. 8).

•**Principales productos exportados en febrero.** Los productos que mostraron mayores diferencias en valor absoluto fueron en orden de importancia: trigo, harina y pellets de soja, maíz, petróleo crudo, porotos de soja, naftas y carne bovina deshuesada, refrigerada y congelada. El aumento en las exportaciones de trigo fue impulsado por mayores precios y cantidades, destacándose las ventas a Brasil, Paquistán, Argelia y Sudáfrica. Las mayores exportaciones de harinas y pellets de soja fueron reflejo de los aumentos en los precios como en los volúmenes exportados. Sus principales destinos fueron España, Países Bajos, Argelia e Italia. También se destacaron las mayores ventas de maíz, producto de un fuerte aumento en los volúmenes, que fueron enviadas principalmente a España, Irán, Siria y Perú. Le siguieron en importancia las exportaciones de Petróleo crudo que aumentaron, en especial con destino a Estados Unidos. En cuanto al aumento en las exportaciones de porotos de soja se destacó el fuerte crecimiento en los volúmenes exportados - aún cuando se observó un incremento en sus precios -, ya que este producto tradicionalmente se ha exportado en años anteriores a partir del mes de abril. Se destacaron las ventas a China, Malasia y Chile. Le siguieron las ventas de naftas hacia Brasil. Otro producto, cuyo incremento fue importante, es el de carne bovina congelada vendida a Rusia y carne refrigerada a Alemania y Países Bajos. Esto se debió a un efecto conjunto de mayores cantidades y precios. Por otra parte, el producto que experimentó una baja significativa en las exportaciones fue el Mineral de cobre y sus concentrados, por las menores ventas hacia Corea Republicana y Finlandia.

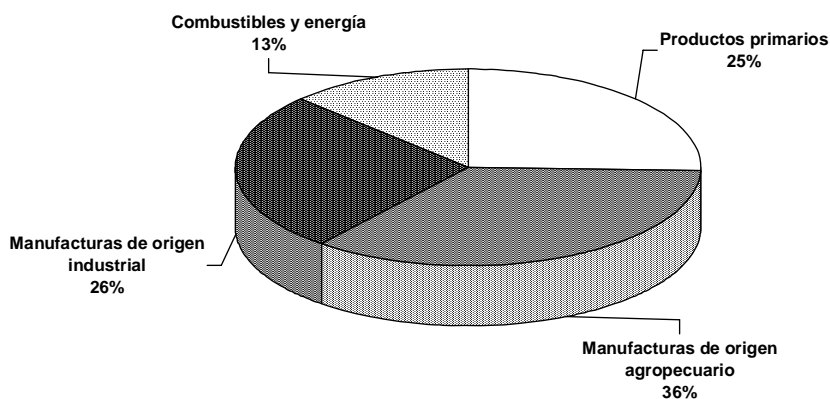
Los principales productos exportados en términos de valor absoluto fueron las harinas y pellets de soja, trigo, aceite de soja, vehículos automóviles terrestres, Petróleo crudo, maíz, resto de Carburantes, carne bovina, naftas y gas de petróleo (véase cuadro 7, pág. 9).

•**Composición por Grandes rubros en el primer bimestre.** El incremento del valor de las exportaciones (55%) se explicó por un aumento de los precios (30%) y las cantidades (19%). Todos los rubros se incrementaron con respecto a igual período del año anterior. Los Productos primarios, las Manufacturas de origen agropecuario y las Manufacturas de origen industrial aumentaron por efecto conjunto de precios (57%, 41% y 5%) y cantidades exportadas (41%, 16% y 20%) respectivamente. Las exportaciones de Combustibles y energía se explicaron por un aumento de los precios (64%), mientras disminuyeron las cantidades vendidas (-24%) (véase cuadro 4, pág. 7).

•**Principales productos exportados en el primer bimestre.** Los principales productos exportados en términos de valor absoluto fueron el trigo, las harinas y pellets de soja, aceite de soja, vehículos automóviles terrestres, petróleo crudo, resto de carburantes, porotos de soja, carne bovina, naftas y gas de petróleo (véase cuadros 5, pág. 8 y 7, pág. 9).

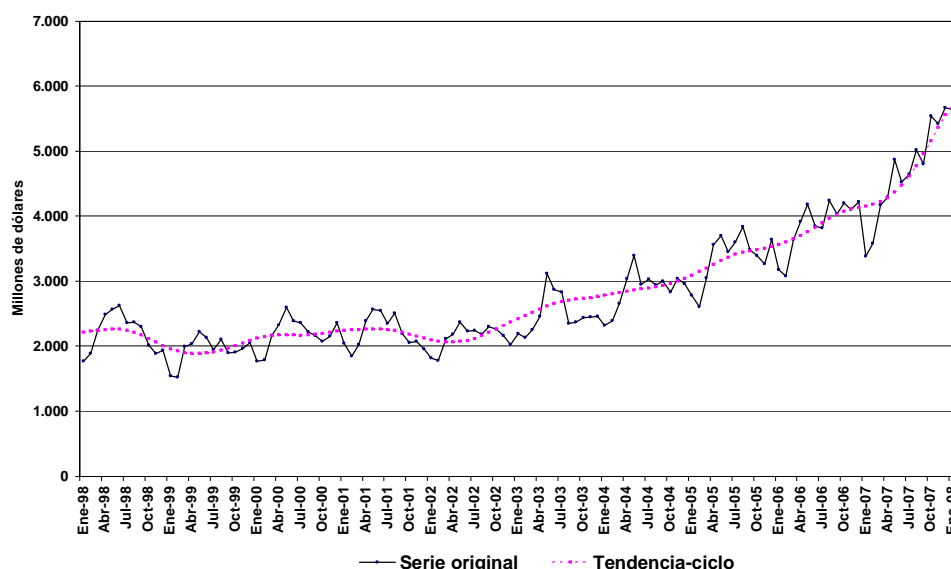
•**Estructura de las exportaciones en el primer bimestre.** Las Manufacturas de origen agropecuario y de origen industrial son los rubros de mayor participación en el total de las exportaciones argentinas, con el 36% y 26% respectivamente.

Gráfico 1. Composición de las exportaciones. Primer bimestre 2008



**-Exportaciones desestacionalizadas y tendencia-ciclo.** En términos desestacionalizados se observó en el mes de febrero una disminución de las exportaciones respecto al mes anterior del 4,0%. La tendencia-ciclo<sup>1</sup> por su parte, aumentó el 2,3% con respecto al mes anterior (véase cuadros 2 y 3, pág. 7 y gráfico 2).

**Gráfico 2.** Tendencia-ciclo de las exportaciones en millones de dólares.  
Enero 1998-febrero 2008



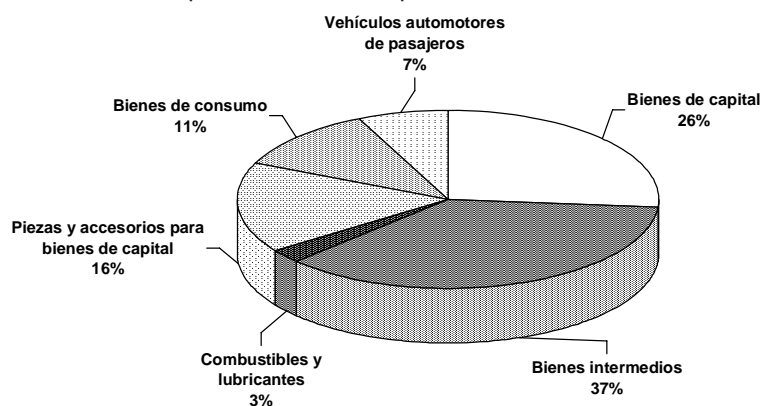
### 3. Importaciones

**-Importaciones por Uso económico en febrero.** Todos los Usos económicos aumentaron respecto al mismo mes del año anterior, reflejo de las mayores cantidades y precios importados. El mayor incremento de las importaciones en valor absoluto se produjo en los Bienes intermedios, principal uso de importación, debido al aumento conjunto de los precios (32%) y las cantidades importadas (17%). Dentro de este uso sobresalieron las compras de insumos para el agro (fosfato diamónico, porotos de soja y glifosato), minerales de hierro para la industria siderúrgica y productos planos de hierro o acero. Le siguió en importancia el aumento de las importaciones de Bienes de capital -segundo uso de importación- que aumentó el 69% con respecto a febrero de 2007. Dentro del rubro se destacaron las compras de aviones -ingresados temporalmente por más de 365 días-, chasis con motor y cabina para transporte de mercancías, grupos electrógenos, cosechadoras-trilladoras y tractores. Entre las importaciones de Bienes de consumo, que se incrementaron el 47%, se destacaron las mayores compras de motocicletas. Luego le siguieron las importaciones de Piezas y accesorios para bienes de capital impulsadas por la creciente demanda del sector automotriz (partes y accesorios de vehículos automóviles, partes de carrocerías de vehículos automóviles, cajas de cambio, ejes, neumáticos, motores de émbolo). Las importaciones de Vehículos automotores de pasajeros, entre las que se destacaron las provenientes de Brasil, crecieron el 42%. Por último, las mayores compras de Combustibles y lubricantes fueron impulsadas por las compras de hulla bituminosa y gas-oil.

En términos de valor absoluto, los productos importados más significativos en el mes de febrero fueron: aviones -ingresados temporalmente por más de 365 días-, vehículos para transporte de personas, aparatos de telefonía celular, porotos de soja, minerales de hierro, partes y accesorios para el complejo automotriz, vehículos para transporte de mercancías, cosechadoras-trilladoras, insumos para la producción agrícola (especialmente abonos y herbicidas) y motocicletas (véase cuadro 10, pág. 10).

<sup>1</sup> Véase la nota metodológica en página 16.

**Gráfico 3. Composición de las importaciones. Primer bimestre 2008**

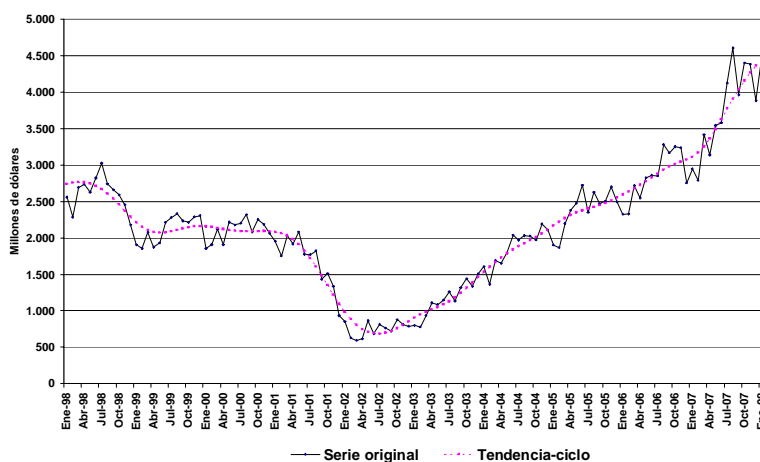


**-Importaciones por Uso económico en el primer bimestre.** En términos de valor absoluto, los productos que más se importaron en el primer bimestre fueron los aviones -ingresados temporalmente por más de 365 días-, vehículos para transporte de personas, aparatos de telefonía celular, porotos de soja, agroquímicos, minerales de hierro, partes y accesorios para el complejo automotriz, vehículos para transporte de mercancías y cosechadoras-trilladoras (véase cuadro 10, pág. 10).

**-Estructura de las importaciones en el primer bimestre.** Los productos que se importaron en calidad de Bienes intermedios representaron el 37% de las importaciones argentinas, en tanto Bienes de capital fue el rubro que le siguió en importancia con el 26% del total.

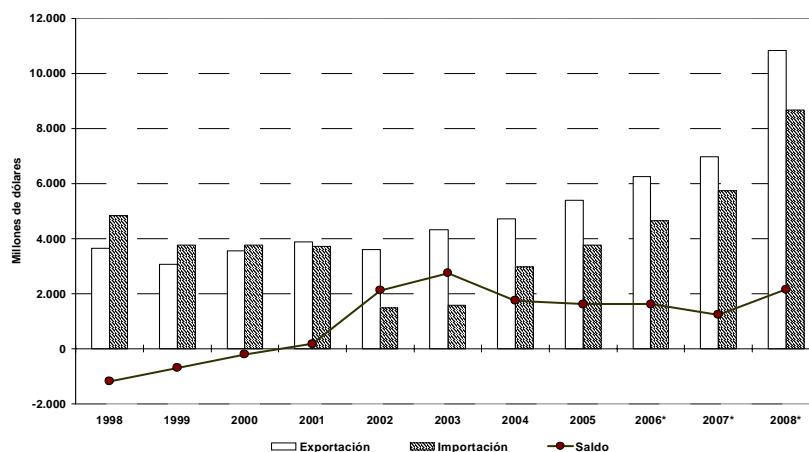
**-Importaciones desestacionalizadas y tendencia-ciclo.** El valor desestacionalizado del mes de febrero mostró una disminución del 1,8% respecto al mes anterior. Por su parte, la tendencia-ciclo<sup>1</sup> registró este mes una variación porcentual del 1,4% respecto al mes anterior (véase cuadros 8 y 9, pág. 10 y gráfico 4).

**Gráfico 4. Tendencia-ciclo de las importaciones en millones de dólares. Enero 1998-febrero 2008**



#### 4. Intercambio Comercial según zonas económicas

**Gráfico 5. Intercambio comercial argentino en millones de dólares. Primer bimestre 1998-2008**



<sup>1</sup> Véase la nota metodológica en página 16.

•**Mercosur.** Durante el mes de febrero, se registraron mayores exportaciones hacia este bloque, principal socio comercial, de todos los rubros con respecto al mismo mes del año anterior. Se destacaron las ventas de Manufacturas de origen industrial, particularmente Material de transporte terrestre, de Productos primarios, en especial las ventas de trigo a Brasil, de Manufacturas de origen agropecuario, principalmente productos de molinería hacia Brasil y por último, de Combustibles y energía, sobresaliendo las ventas de naftas hacia Brasil. Las importaciones provenientes de este bloque también se incrementaron, destacándose los Bienes intermedios (tubos soldados de los utilizados en oleoductos y/o gasoductos, productos laminados planos de hierro o acero, palanquilla, alúmina calcinada y mineral de hierro de Brasil y porotos de soja de Paraguay), los Bienes de capital (aparatos de telefonía celular, vehículos para transporte de mercancías, tractores y transformadores de dieléctrico líquido de Brasil) y los Vehículos y automóviles de pasajeros de Brasil. El intercambio con este bloque arrojó un saldo comercial negativo de 256 millones de dólares.

En el primer bimestre, las importaciones desde el Mercosur crecieron el 50%, principalmente Bienes intermedios, Bienes de capital, Vehículos automotores de pasajeros y Piezas y accesorios para bienes de capital. Por su parte, las exportaciones aumentaron el 59%, destacándose por orden de importancia las mayores ventas de Productos primarios, Manufacturas de origen industrial, Manufacturas de origen agropecuario y Combustibles y energía. En el primer bimestre se registró un déficit comercial de 478 millones de dólares.

•**Unión Europea.** En el mes de febrero el intercambio comercial con este bloque se ubicó en el segundo lugar, arrojando un saldo comercial de 260 millones de dólares. Las exportaciones se incrementaron el 59% por las mayores ventas de Manufacturas de origen agropecuario, sobresaliendo las harinas y pellets de soja hacia España, Países Bajos e Italia, aceite de girasol hacia Países Bajos y carne bovina hacia Alemania. Le siguieron las exportaciones de Productos primarios, en especial, maíz a España. Las importaciones aumentaron particularmente por las mayores compras de Bienes de capital (aviones -ingresados temporalmente por más de 365 días- de Francia y grupos electrógenos de Alemania) y Bienes intermedios (otros compuestos heterocíclicos de Alemania).

En el primer bimestre el comercio con este bloque arrojó un saldo de u\$s 540 millones. Las exportaciones aumentaron el 60% por las mayores ventas de Manufacturas de origen agropecuario, Productos primarios, Combustibles y energía y Manufacturas de origen industrial. En tanto, las importaciones provenientes de esta zona aumentaron el 38%, impulsadas principalmente por los Bienes de capital, Bienes intermedios y Bienes de consumo.

•**ASEAN, Corea Republicana, China, Japón e India.** Durante el mes de febrero el intercambio con este bloque- cuarto en importancia- registró un saldo negativo de u\$s 270 millones. Las importaciones desde este origen aumentaron principalmente por las compras de Bienes intermedios (productos laminados de hierro o acero y éteres acíclicos y sus derivados de Japón, fosfato monoamónico, ácido fosfonometiliminodiacético y glifosato de China, y etilenos en formas primarias de Corea Republicana), Bienes de consumo (motocicletas de China y medicamentos de Japón) y Bienes de capital (unidades de proceso digitales de pequeña capacidad y aparatos receptores de televisión de China). Las exportaciones hacia este bloque aumentaron el 4%, destacándose las ventas a China (aceites y porotos de soja) y a India (Mineral de cobre y sus concentrados).

Para el primer bimestre, el intercambio comercial con este bloque registró un saldo negativo de u\$s 418 millones. Las exportaciones se vieron impulsadas por las ventas de Productos primarios a China e India y Manufacturas de origen agropecuario a China y ASEAN. Las importaciones desde este origen aumentaron, principalmente por las mayores compras de Bienes intermedios, Bienes de consumo y Bienes de capital de China.

•**NAFTA.** Las importaciones desde este bloque aumentaron el 60% en febrero con respecto a igual mes del año anterior, en especial Bienes intermedios (fosfato diamónico y etilenglicol de Estados Unidos, mineral de hierro, productos laminados planos de hierro o acero y tubos sin costura de México, y uranio de Canadá) y Bienes de capital (aviones -ingresados temporalmente por más de 365 días-, cosechadoras-trilladoras y grupos electrógenos de Estados Unidos, máquinas de sondeo rotativas de Canadá y aparatos de telefonía celular de México). Las exportaciones hacia este bloque aumentaron (31%), debido a las mayores ventas de Combustibles y energía, en especial Petróleo crudo y fuel-oil hacia Estados Unidos. El saldo comercial con este bloque fue deficitario en 107 millones de dólares.

En el primer bimestre, el intercambio comercial con el bloque arrojó un saldo negativo de u\$s 432 millones. Las exportaciones aumentaron 32% con respecto al mismo período del año anterior. Esto se debió principalmente a las mayores ventas de Combustibles y energía. Las importaciones crecieron el 67% debido al incremento de los Bienes de capital, Bienes intermedios, y Piezas y accesorios para bienes de capital.

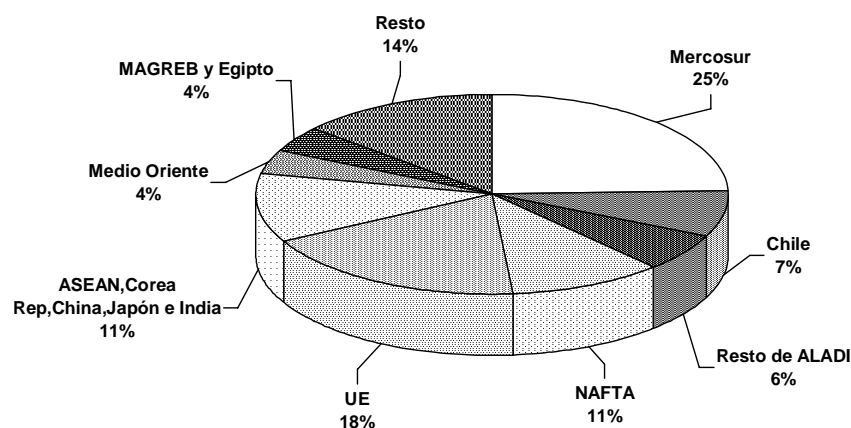
·**Chile.** Las exportaciones aumentaron en el mes de febrero el 36%, consecuencia de las mayores ventas de Manufacturas de origen industrial y Manufacturas de origen agropecuario, mientras que las importaciones crecieron el 51% debido a las mayores compras de Bienes intermedios. El superávit comercial alcanzó los u\$s 358 millones (véase cuadros 11, y 12.1 pág. 11 y 13.1 pág. 12).

En el primer bimestre el intercambio comercial registró el mayor saldo comercial, alcanzando los 656 millones de dólares. Las exportaciones hacia este país alcanzaron los 795 millones de dólares, el 18% superior a igual período del año anterior, mientras que las importaciones totalizaron 139 millones de dólares con un aumento del 42%.

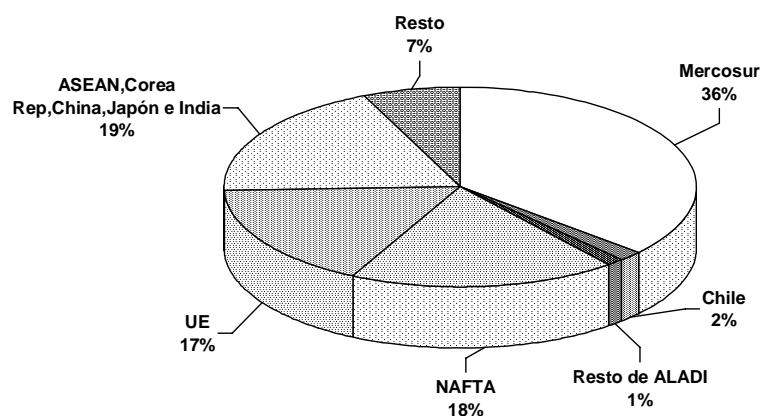
·Por último, los principales destinos en términos de valor absoluto de las exportaciones en el primer bimestre fueron: Brasil, Estados Unidos, Chile, China y Países Bajos. Los principales países de origen de las importaciones fueron Brasil, Estados Unidos, China, Alemania y Francia (véase cuadros 11 pág. 11, 12.2 pág. 12 y 13.2 pág.13).

·**Estructura del Intercambio comercial en el primer bimestre.** En los gráficos 6 y 7 se puede apreciar la participación de los diferentes socios comerciales en las exportaciones argentinas y la de los principales proveedores.

**Gráfico 6.** Exportaciones según destino. Primer bimestre 2008



**Gráfico 7.** Importaciones según origen. Primer bimestre 2008



**Cuadro 2.** Exportaciones mensuales en millones de dólares, serie desestacionalizada. Enero 1998-febrero 2008

Años	Enero	Febrero	Marzo	Abril	Mayo	Junio	Julio	Agosto	Sep- tiembre	Octubre	Noviem- bre	Diciem- bre
Millones de U\$S												
1998	2.140	2.283	2.231	2.298	2.194	2.359	2.232	2.216	2.311	2.111	2.024	2.033
1999	1.859	1.840	1.995	1.879	1.898	1.907	1.831	1.979	1.899	1.987	2.083	2.152
2000	2.093	2.140	2.173	2.158	2.229	2.150	2.241	2.107	2.159	2.164	2.257	2.469
2001	2.381	2.196	2.057	2.236	2.197	2.314	2.229	2.409	2.186	2.130	2.158	2.048
2002	2.077	2.103	2.169	2.040	2.025	2.051	2.123	2.089	2.279	2.334	2.240	2.120
2003	2.486	2.496	2.333	2.304	2.693	2.707	2.700	2.261	2.347	2.511	2.542	2.560
2004	2.617	2.806	2.761	2.853	2.948	2.824	2.913	2.815	2.982	2.887	3.133	3.036
2005	3.135	3.052	3.162	3.359	3.237	3.354	3.489	3.657	3.475	3.436	3.339	3.674
2006	3.572	3.608	3.748	3.712	3.694	3.760	3.720	4.013	4.048	4.218	4.157	4.208
2007	3.795	4.191	4.269	4.096	4.346	4.455	4.562	4.751	4.835	5.523	5.490	5.621
2008	6.303	6.049										

**Cuadro 3.** Exportaciones mensuales en millones de dólares, tendencia-ciclo. Enero 1998-febrero 2008

Años	Enero	Febrero	Marzo	Abril	Mayo	Junio	Julio	Agosto	Sep- tiembre	Octubre	Noviem- bre	Diciem- bre
Millones de U\$S												
1998	2.215	2.226	2.239	2.252	2.261	2.260	2.245	2.215	2.170	2.116	2.058	2.004
1999	1.957	1.922	1.899	1.887	1.885	1.892	1.908	1.933	1.965	2.004	2.045	2.085
2000	2.120	2.146	2.162	2.170	2.171	2.168	2.166	2.168	2.177	2.192	2.209	2.226
2001	2.239	2.248	2.255	2.259	2.261	2.260	2.253	2.237	2.212	2.182	2.150	2.121
2002	2.096	2.076	2.065	2.061	2.068	2.086	2.117	2.158	2.207	2.261	2.316	2.370
2003	2.422	2.473	2.523	2.571	2.616	2.654	2.684	2.706	2.720	2.731	2.743	2.760
2004	2.780	2.803	2.826	2.846	2.863	2.878	2.893	2.911	2.935	2.966	3.002	3.044
2005	3.091	3.144	3.201	3.259	3.316	3.367	3.409	3.441	3.465	3.484	3.504	3.529
2006	3.562	3.601	3.646	3.699	3.758	3.823	3.893	3.962	4.026	4.077	4.114	4.137
2007	4.156	4.181	4.222	4.282	4.367	4.478	4.614	4.776	4.959	5.158	5.362	5.556
2008	5.724	5.853										

**Cuadro 4.** Variación porcentual con respecto al mismo período del año anterior de los valores, precios y cantidades de las exportaciones e importaciones. Primer bimestre 2008

Rubros	Variación porcentual respecto a igual período de 2007		
	Valor	Precio	Cantidad
<b>Exportación</b>	<b>55</b>	<b>30</b>	<b>19</b>
Productos primarios	120	57	41
Manufacturas de origen agropecuario	64	41	16
Manufacturas de origen industrial	26	5	20
Combustibles y energía	24	64	-24
<b>Importación</b>	<b>51</b>	<b>9</b>	<b>39</b>
Bienes de capital	69	1	67
Bienes intermedios	50	26	19
Combustibles y lubricantes	11	31	-16
Piezas y accesorios para bienes de capital	37	1	35
Bienes de consumo, incluido vehículos automotores de pasajeros	55	6	47
Bienes de consumo	48	.	.
Vehículos automotores de pasajeros	66	.	.
Resto	-12	.	.



**Cuadro 5.** Diferencias de valor significativas en la exportación de algunos productos seleccionados, en millones de dólares. Primer bimestre 2007-2008

Productos seleccionados	Primer bimestre		Diferencias absolutas
	2007*	2008 <sup>e</sup>	
Millones de U\$S			
Total Exportaciones	6.972	10.828	3.856
Total de productos seleccionados	3.702	6.669	2.967
Trigo, excluido duro, excluido para siembra	458	1.541	1.083
Harina y "pellets" de la extracción de aceite de soja	698	1.211	513
Aceite de soja, en bruto incluso desgomado	384	891	507
Porotos de soja, excluido para siembra	11	279	268
Petróleo crudo	213	381	168
Vehículos automóviles para el transporte de personas	192	334	142
Naftas	139	258	119
Carne bovina deshuesada, refrigerada y congelada	138	243	105
Maíz, excluido para siembra, en grano	87	181	94
Fuel-oil	73	158	85
Aceite de girasol, en bruto	75	126	51
Vehículos automóviles para el transporte de mercancías	173	202	29
Vino	50	71	21
Peras	95	104	9
Tubos y perfiles huecos sin costura de hierro o acero	194	131	-63
Gasolinas	162	114	-48
Gas de petróleo y demás hidrocarburos gaseosos	286	240	-46
Leche entera en polvo	101	67	-34
Productos laminados planos de hierro o acero sin alear	32	17	-15
Camarones y langostinos	24	13	-11
Aluminio en bruto	73	68	-5
Manzanas	24	21	-3
Miel natural	20	18	-2
Resto	3.270	4.159	889

**Cuadro 6.** Exportaciones e importaciones en millones de dólares, según Grandes rubros y Uso económico y variación porcentual. Febrero y primer bimestre 2007-2008

Rubros	Febrero			Primer bimestre		
	2007*	2008 <sup>e</sup>	Variación porcentual	2007*	2008 <sup>e</sup>	Variación porcentual
Millones de U\$S				Millones de U\$S		
%				%		
<b>EXPORTACIÓN</b>						
<b>Total</b>	<b>3.586</b>	<b>5.189</b>	<b>45</b>	<b>6.972</b>	<b>10.828</b>	<b>55</b>
Productos primarios	641	1.183	85	1.249	2.753	120
Manufacturas de origen agropecuario	1.235	1.791	45	2.343	3.841	64
Manufacturas de origen industrial	1.152	1.459	27	2.265	2.853	26
Combustibles y energía	559	756	35	1.115	1.381	24
Usos	Febrero			Primer bimestre		
	2007*	2008*	Variación porcentual	2007*	2008*	Variación porcentual
Millones de U\$S				Millones de U\$S		
%				%		
<b>IMPORTACIÓN</b>						
<b>Total</b>	<b>2.791</b>	<b>4.207</b>	<b>51</b>	<b>5.741</b>	<b>8.682</b>	<b>51</b>
Bienes de capital	672	1.133	69	1.356	2.293	69
Bienes intermedios	986	1.531	55	2.102	3.144	50
Combustibles y lubricantes	83	128	54	203	225	11
Piezas y accesorios para bienes de capital	511	641	25	1.042	1.425	37
Bienes de consumo	320	470	47	657	974	48
Vehículos automotores de pasajeros	209	297	42	364	606	66
Resto	9	7	-22	17	15	-12



**Cuadro 7.** Exportaciones en millones de dólares y variación porcentual, según principales rubros.  
Febrero y primer bimestre 2007-2008

Rubros	Febrero			Primer bimestre		
	2007*	2008*	Variación porcentual	2007*	2008*	Variación porcentual
	Millones de U\$S		%	Millones de U\$S		%
<b>Total</b>	<b>3.586</b>	<b>5.189</b>	<b>45</b>	<b>6.972</b>	<b>10.828</b>	<b>55</b>
<b>Productos primarios</b>	<b>641</b>	<b>1.183</b>	<b>85</b>	<b>1.249</b>	<b>2.753</b>	<b>120</b>
Animales vivos	1	2	100	3	5	67
Pescados y mariscos sin elaborar	37	24	-35	78	53	-32
Miel	10	11	10	20	18	-10
Hortalizas y legumbres sin elaborar	31	43	39	64	94	47
Frutas frescas	114	135	18	180	206	14
Cereales	267	791	196	592	1.871	216
Semillas y frutos oleaginosos	22	110	400	42	331	///
Tabaco sin elaborar	8	7	-13	15	12	-20
Lanas sucias	7	6	-14	14	12	-14
Fibra de algodón	--	-	-100	1	--	-89
Mineral de cobre y sus concentrados	134	41	-69	219	129	-41
Resto de productos primarios	10	13	30	21	21	-
<b>Manufacturas de origen agropecuario (MOA)</b>	<b>1.235</b>	<b>1.791</b>	<b>45</b>	<b>2.343</b>	<b>3.841</b>	<b>64</b>
Carnes y sus preparados	108	190	76	223	366	64
Pescados y mariscos elaborados	43	43	-	72	74	3
Productos lácteos	75	60	-20	160	147	-8
Otros productos de origen animal	3	6	100	7	13	86
Frutas secas o procesadas	6	5	-17	12	11	-8
Café, té, yerba mate y especias	7	10	43	12	18	50
Productos de molinería	26	61	135	48	104	117
Grasas y aceites	371	465	25	540	1.167	116
Azúcar y artículos de confitería	12	11	-8	23	22	-4
Preparados de hortalizas, legumbres y frutas	47	66	40	97	126	30
Bebidas, líquidos alcohólicos y vinagre	35	51	46	76	101	33
Residuos y desperdicios de la ind.alimenticia	344	633	84	758	1.312	73
Extractos, curtientes y tintóreos	4	4	-	10	8	-20
Pieles y cueros	76	83	9	145	156	8
Lanas elaboradas	17	12	-29	28	30	7
Resto de MOA	62	92	48	131	186	42
<b>Manufacturas de origen industrial (MOI)</b>	<b>1.152</b>	<b>1.459</b>	<b>27</b>	<b>2.265</b>	<b>2.853</b>	<b>26</b>
Productos químicos y conexos	205	263	28	432	554	28
Materias plásticas y sus manufacturas	95	109	15	196	220	12
Caucho y sus manufacturas	21	26	24	48	51	6
Manufacturas de cuero, marroquinería	9	8	-11	17	17	-
Papel, cartón, impresos y publicaciones	42	48	14	96	100	4
Textiles y confecciones	27	28	4	49	50	2
Calzado y sus partes componentes	4	4	-	7	6	-14
Manufacturas de piedra, yeso, vidrio	11	12	9	24	25	4
Piedras, metales preciosos, monedas	44	94	114	102	148	45
Metales comunes y sus manufacturas	192	159	-17	409	346	-15
Máquinas y aparatos, material eléctrico	127	165	30	249	316	27
Material de transporte terrestre	330	409	24	535	753	41
Vehíc.de navegación-aérea, marítima y fluvial	13	98	///	31	194	///
Resto de MOI	33	36	9	70	73	4
<b>Combustibles y energía</b>	<b>559</b>	<b>756</b>	<b>35</b>	<b>1.115</b>	<b>1.381</b>	<b>24</b>
Petróleo crudo	95	219	131	213	381	79
Carburantes	272	390	43	519	708	36
Grasas y aceites lubricantes	14	12	-14	28	24	-14
Gas de petróleo y otros hidrocarburos	134	118	-12	286	240	-16
Energía eléctrica	33	10	-70	50	15	-70
Resto de combustibles	11	8	-27	19	12	-37

**Cuadro 8.** Importaciones mensuales en millones de dólares, serie desestacionalizada. Enero 1998-febrero 2008

Años	Enero	Febrero	Marzo	Abril	Mayo	Junio	Julio	Agosto	Sep- tiembre	Octubre	Noviem- bre	Diciem- bre
Millones de U\$S												
1998	2.762	2.581	2.753	2.767	2.731	2.713	2.762	2.612	2.562	2.466	2.413	2.253
1999	2.194	2.150	2.063	1.903	2.013	2.101	2.106	2.147	2.135	2.167	2.170	2.359
2000	2.132	2.155	2.081	2.072	2.103	2.043	2.121	2.074	2.053	2.132	2.064	2.250
2001	2.083	2.010	2.073	2.022	1.958	1.719	1.653	1.617	1.501	1.345	1.232	1.106
2002	981	881	803	536	722	687	650	650	717	722	778	864
2003	925	1.027	1.037	1.133	1.016	1.064	1.120	1.104	1.249	1.291	1.373	1.512
2004	1.817	1.685	1.641	1.677	1.806	1.868	1.919	1.918	1.967	1.966	2.064	2.120
2005	2.189	2.146	2.241	2.378	2.408	2.534	2.359	2.408	2.405	2.467	2.554	2.600
2006	2.531	2.630	2.654	2.723	2.679	2.662	2.856	3.049	3.189	3.125	3.087	2.966
2007	3.092	3.124	3.425	3.249	3.404	3.464	4.051	4.367	4.064	4.186	4.236	4.119
2008	4.620	4.536										

**Cuadro 9.** Importaciones mensuales en millones de dólares, tendencia-ciclo. Enero 1998-febrero 2008

Años	Enero	Febrero	Marzo	Abril	Mayo	Junio	Julio	Agosto	Sep- tiembre	Octubre	Noviem- bre	Diciem- bre
Millones de U\$S												
1998	2.740	2.758	2.765	2.761	2.745	2.715	2.670	2.611	2.539	2.458	2.372	2.288
1999	2.212	2.150	2.105	2.079	2.069	2.073	2.088	2.107	2.127	2.144	2.155	2.160
2000	2.157	2.147	2.134	2.119	2.106	2.096	2.091	2.089	2.089	2.091	2.093	2.091
2001	2.083	2.064	2.032	1.982	1.914	1.827	1.723	1.606	1.479	1.348	1.216	1.091
2002	978	881	803	746	708	688	685	696	721	757	802	851
2003	900	945	983	1.017	1.049	1.084	1.128	1.181	1.244	1.315	1.388	1.462
2004	1.533	1.602	1.667	1.729	1.786	1.837	1.883	1.925	1.966	2.010	2.057	2.109
2005	2.164	2.218	2.269	2.313	2.348	2.376	2.399	2.421	2.445	2.475	2.511	2.551
2006	2.593	2.636	2.680	2.727	2.776	2.829	2.884	2.935	2.978	3.013	3.042	3.072
2007	3.111	3.170	3.253	3.361	3.489	3.630	3.772	3.910	4.039	4.157	4.265	4.362
2008	4.444	4.507										

**Cuadro 10.** Importaciones en millones de dólares y variación porcentual, según principales usos. Febrero y primer bimestre 2007-2008

Usos	Febrero			Primer bimestre		
	2007*	2008*	Variación porcentual	2007*	2008*	Variación porcentual
	Millones de U\$S		%	Millones de U\$S		%
<b>Total general</b>	<b>2.791</b>	<b>4.207</b>	<b>51</b>	<b>5.741</b>	<b>8.682</b>	<b>51</b>
<b>Bienes de capital</b>	<b>672</b>	<b>1.133</b>	<b>69</b>	<b>1.356</b>	<b>2.293</b>	<b>69</b>
Bienes de capital (excepto el equipo de transporte)	554	774	40	1.134	1.595	41
Equipo de transporte, industrial	118	360	205	222	697	214
<b>Bienes intermedios</b>	<b>986</b>	<b>1.531</b>	<b>55</b>	<b>2.102</b>	<b>3.144</b>	<b>50</b>
Suministros industriales	920	1421	54	1.987	2.928	47
Alimentos y bebidas, destinados a la industria	67	110	64	115	216	88
<b>Combustibles y lubricantes básicos y elaborados</b>	<b>83</b>	<b>128</b>	<b>54</b>	<b>203</b>	<b>225</b>	<b>11</b>
<b>Piezas y accesorios para bienes de capital</b>	<b>511</b>	<b>641</b>	<b>25</b>	<b>1.042</b>	<b>1.425</b>	<b>37</b>
<b>Bienes de consumo</b>	<b>320</b>	<b>470</b>	<b>47</b>	<b>657</b>	<b>974</b>	<b>48</b>
Bienes de consumo no especificados duraderos	48	72	50	104	161	55
Bienes de consumo no especificados semiduraderos	92	133	45	182	257	41
Bienes de consumo no especificados no duraderos	116	158	36	232	329	42
Alimentos y bebidas básicos para el hogar	10	12	20	19	28	47
Alimentos y bebidas elaborados para el hogar	33	53	61	71	112	58
Materiales de transporte y accesorios -no industriales-	21	43	105	48	87	81
<b>Vehículos automotores de pasajeros</b>	<b>209</b>	<b>297</b>	<b>42</b>	<b>364</b>	<b>606</b>	<b>66</b>
<b>Resto</b>	<b>9</b>	<b>7</b>	<b>-22</b>	<b>17</b>	<b>15</b>	<b>-12</b>

**Cuadro 11.** Balanza comercial en millones de dólares, por zonas económicas y países seleccionados.  
Febrero y primer bimestre 2008 y variación porcentual respecto a igual período de 2007

Zonas económicas y países seleccionados	Febrero 2008					Primer bimestre 2008				
	Exportación		Importación		Saldo	Exportación		Importación		Saldo
	Millones de U\$S	%	Millones de U\$S	%	Millones de U\$S	Millones de U\$S	%	Millones de U\$S	%	Millones de U\$S
<b>Total</b>	<b>5.189</b>	<b>45</b>	<b>4.207</b>	<b>51</b>	<b>982</b>	<b>10.828</b>	<b>55</b>	<b>8.682</b>	<b>51</b>	<b>2.146</b>
Mercosur	1.284	47	1.541	43	-256	2.658	59	3.136	50	-478
Chile	424	36	65	51	358	795	18	139	42	656
Resto de ALADI	298	26	46	53	252	666	32	102	28	563
NAFTA	634	31	741	60	-107	1.154	32	1.586	67	-432
UE	997	59	738	53	260	1.993	60	1.453	38	540
ASEAN, Corea Rep, China, Japón e India	496	4	766	54	-270	1.212	41	1.630	53	-418
Medio Oriente	158	177	18	260	140	425	215	31	63	394
MAGREB y Egipto	182	72	1	94	181	457	138	18	///	438
Resto	716	74	292	50	423	1.469	81	587	53	882

**Cuadro 12.1** Exportaciones en millones de dólares y variación porcentual, por Grandes rubros según zonas económicas y países seleccionados. Febrero 2007-2008

Zonas económicas y países seleccionados	Grandes rubros														
	Total			Productos primarios			Manufacturas de origen agropecuario			Manufacturas de origen industrial			Combustibles y energía		
	2007*	2008*	Variación porcentual	2007*	2008*	Variación porcentual	2007*	2008*	Variación porcentual	2007*	2008*	Variación porcentual	2007*	2008*	Variación porcentual
	Millones de U\$S		%	Millones de U\$S		%	Millones de U\$S		%	Millones de U\$S		%	Millones de U\$S		%
<b>Total</b>	<b>3.586</b>	<b>5.189</b>	<b>45</b>	<b>641</b>	<b>1.183</b>	<b>85</b>	<b>1.235</b>	<b>1.791</b>	<b>45</b>	<b>1.152</b>	<b>1.459</b>	<b>27</b>	<b>559</b>	<b>756</b>	<b>35</b>
Mercosur	873	1.284	47	149	302	103	95	144	52	491	659	34	137	179	31
Chile	311	424	36	26	34	31	63	92	46	111	189	70	111	109	-2
Resto de ALADI	236	298	26	35	84	140	83	90	8	113	121	7	5	3	-40
NAFTA	483	634	31	48	60	25	77	108	40	164	167	2	193	299	55
UE	629	997	59	188	226	20	347	643	85	91	110	21	3	19	///
ASEAN	157	116	-26	57	28	-51	88	78	-11	11	10	-9	-	-	-
China <sup>(1)</sup>	154	255	66	3	52	///	141	194	38	9	8	-11	-	-	///
Corea Republicana	73	8	-89	40	1	-98	29	6	-79	3	1	-67	-	-	-
Japón	44	29	-34	--	1	///	10	8	-20	13	20	54	20	-	-100
India	52	87	67	--	41	///	49	42	-14	3	2	-33	-	3	///
Medio Oriente	57	158	177	20	67	235	27	85	215	10	6	-40	-	--	///
MAGREB y Egipto	106	182	72	19	73	284	61	90	48	26	17	-35	-	3	///
Resto	412	716	74	53	213	302	164	212	29	105	149	42	90	142	58

(1) Incluye Hong Kong y Macao.

**Cuadro 12.2** Exportaciones en millones de dólares y variación porcentual, por Grandes rubros según zonas económicas y países seleccionados. Primer bimestre 2007-2008

Zonas económicas y países seleccionados	Grandes rubros														
	Total			Productos primarios			Manufacturas de origen agropecuario			Manufacturas de origen industrial			Combustibles y energía		
	2007*	2008*	Variación porcentual	2007*	2008*	Variación porcentual	2007*	2008*	Variación porcentual	2007*	2008*	Variación porcentual	2007*	2008*	Variación porcentual
	Millones de U\$S		%	Millones de U\$S		%	Millones de U\$S		%	Millones de U\$S		%	Millones de U\$S		%
<b>Total</b>	<b>6.972</b>	<b>10.828</b>	<b>55</b>	<b>1.249</b>	<b>2.753</b>	<b>120</b>	<b>2.343</b>	<b>3.841</b>	<b>64</b>	<b>2.265</b>	<b>2.853</b>	<b>26</b>	<b>1.115</b>	<b>1.381</b>	<b>24</b>
Mercosur	1.675	2.658	59	322	763	137	184	272	48	877	1.253	43	292	370	27
Chile	673	795	18	60	72	20	126	181	44	237	388	64	251	153	-39
Resto de ALADI	506	666	32	85	175	106	151	240	59	247	242	-2	23	8	-65
NAFTA	872	1.154	32	72	74	3	168	189	13	327	347	6	304	544	79
UE	1.246	1.993	60	304	389	28	754	1.327	76	184	221	20	4	56	///
ASEAN	261	304	16	83	90	8	153	194	27	26	20	-23	-	--	///
China <sup>(1)</sup>	286	632	121	6	183	///	211	431	104	18	18	-	51	--	-100
Corea Republicana	137	26	-81	77	3	-96	55	21	-62	5	3	-40	-	-	-
Japón	104	63	-39	49	17	-65	20	17	-15	14	28	100	20	-	-100
India	72	187	160	1	100	///	67	80	19	5	4	-20	-	3	///
Medio Oriente	135	425	215	43	199	363	66	196	197	25	31	24	-	--	///
MAGREB y Egipto	192	457	138	31	192	///	96	229	139	66	33	-50	-	3	///
Resto	812	1.469	81	115	495	330	292	463	59	235	266	13	170	245	44

**Cuadro 13.1** Importaciones en millones de dólares y variación porcentual por Uso económico, según zonas económicas y países seleccionados. Febrero 2007-2008

Zonas económicas y países seleccionados	Usos											
	Total			Bienes de capital			Bienes intermedios			Combustibles y lubricantes		
	2007*	2008*	Variación porcentual	2007*	2008*	Variación porcentual	2007*	2008*	Variación porcentual	2007*	2008*	Variación porcentual
	Millones de U\$S		%	Millones de U\$S		%	Millones de U\$S		%	Millones de U\$S		%
<b>Total</b>	<b>2.791</b>	<b>4.207</b>	<b>51</b>	<b>672</b>	<b>1.133</b>	<b>69</b>	<b>986</b>	<b>1.531</b>	<b>55</b>	<b>83</b>	<b>128</b>	<b>54</b>
Mercosur	1.077	1.541	43	209	334	60	418	605	45	27	34	26
Chile	43	65	51	2	2	-	28	46	64	3	5	67
Resto de ALADI	30	46	53	--	--	55	8	13	63	10	15	50
NAFTA	462	741	60	182	278	53	162	280	73	12	20	67
UE	481	738	53	107	286	167	172	213	24	6	8	33
ASEAN	80	96	20	18	26	44	22	24	9	--	--	///
China <sup>(1)</sup>	289	476	65	91	130	43	79	149	89	--	--	///
Corea Republicana	29	50	72	9	14	56	11	13	18	--	--	///
Japón	69	101	46	14	25	79	18	31	72	--	--	2
India	29	43	48	2	3	50	19	30	58	--	--	7
Medio Oriente	5	18	260	1	4	300	2	10	400	--	-	-100
MAGREB y Egipto	--	1	94	--	--	///	--	1	250	-	-	-
Resto	195	292	50	36	31	-14	49	116	137	25	45	80

Zonas económicas y países seleccionados	Usos											
	Piezas y accesorios para bienes de capital			Bienes de consumo			Vehículos automotores de pasajeros			Resto		
	2007*	2008*	Variación porcentual	2007*	2008*	Variación porcentual	2007*	2008*	Variación porcentual	2007*	2008*	Variación porcentual
	Millones de U\$S		%	Millones de U\$S		%	Millones de U\$S		%	Millones de U\$S		%
<b>Total</b>	<b>511</b>	<b>641</b>	<b>25</b>	<b>320</b>	<b>470</b>	<b>47</b>	<b>209</b>	<b>297</b>	<b>42</b>	<b>9</b>	<b>7</b>	<b>-22</b>
Mercosur	163	215	32	101	131	30	159	222	40	--	--	///
Chile	3	3	-	7	9	29	--	-	-100	-	-	-
Resto de ALADI	1	1	-	11	16	45	-	-	-	-	--	///
NAFTA	56	76	36	29	53	83	21	32	52	--	--	///
UE	118	129	9	57	77	35	21	24	14	-	--	///
ASEAN	26	28	8	14	19	36	-	--	///	-	-	-
China <sup>(1)</sup>	42	64	52	76	131	72	1	2	100	--	-	-100
Corea Republicana	7	8	14	1	2	100	1	12	///	-	-	-
Japón	29	32	10	4	8	100	3	5	67	-	--	///
India	5	5	-	3	4	33	--	--	3	-	-	-
Medio Oriente	1	2	100	2	2	-	-	-	-	-	-	-
MAGREB y Egipto	--	--	--	--	--	59	-	-	-	-	-	-
Resto	61	76	25	13	18	38	2	--	-98	9	7	-22

<sup>(1)</sup> Incluye Hong Kong y Macao.

**Cuadro 13.2** Importaciones en millones de dólares y variación porcentual por Uso económico según zonas económicas y países seleccionados. Primer bimestre 2007-2008

Zonas económicas y países seleccionados	Usos											
	Total			Bienes de capital			Bienes intermedios			Combustibles y lubricantes		
	2007*	2008*	Variación porcentual	2007*	2008*	Variación porcentual	2007*	2008*	Variación porcentual	2007*	2008*	Variación porcentual
	Millones de U\$S		%	Millones de U\$S		%	Millones de U\$S		%	Millones de U\$S		%
<b>Total</b>	<b>5.741</b>	<b>8.682</b>	<b>51</b>	<b>1.356</b>	<b>2.293</b>	<b>69</b>	<b>2.102</b>	<b>3.144</b>	<b>50</b>	<b>203</b>	<b>225</b>	<b>11</b>
Mercosur	2.089	3.136	50	372	614	65	878	1.283	46	53	72	36
Chile	98	139	42	4	5	25	66	95	44	6	10	67
Resto de ALADI	80	102	28	--	1	118	29	33	14	26	32	23
NAFTA	950	1.586	67	365	673	84	334	516	54	36	33	-8
UE	1.051	1.453	38	256	490	91	357	434	22	15	17	13
ASEAN	171	208	22	41	51	24	47	53	13	--	--	///
China <sup>(1)</sup>	619	1.022	65	189	283	50	183	339	85	--	--	151
Corea Republicana	68	104	53	16	30	88	26	32	23	--	1	///
Japón	157	212	35	43	60	40	39	52	33	--	--	28
India	54	84	56	3	6	100	36	58	61	--	1	282
Medio Oriente	19	31	63	3	8	167	4	13	225	5	--	-100
MAGREB y Egipto	3	18	500	--	--	--	2	18	///	-	-	-
Resto	383	587	53	64	72	13	101	220	118	62	60	-3

Zonas económicas y países seleccionados	Usos											
	Piezas y accesorios para bienes de capital			Bienes de consumo			Vehículos automotores de pasajeros			Resto		
	2007*	2008*	Variación porcentual	2007*	2008*	Variación porcentual	2007*	2008*	Variación porcentual	2007*	2008*	Variación porcentual
	Millones de U\$S		%	Millones de U\$S		%	Millones de U\$S		%	Millones de U\$S		%
<b>Total</b>	<b>1.042</b>	<b>1.425</b>	<b>37</b>	<b>657</b>	<b>974</b>	<b>48</b>	<b>364</b>	<b>606</b>	<b>66</b>	<b>17</b>	<b>15</b>	<b>-12</b>
Mercosur	316	457	45	197	275	40	271	433	60	--	--	-50
Chile	6	9	50	16	20	25	--	-	-100	-	-	-
Resto de ALADI	2	3	50	23	33	43	--	-	-100	-	--	///
NAFTA	119	197	66	66	102	55	32	65	103	--	--	109
UE	271	295	9	112	158	41	40	59	48	--	--	396
ASEAN	48	53	10	36	50	39	--	--	-90	-	-	-
China <sup>(1)</sup>	93	132	42	152	261	72	3	7	133	--	--	///
Corea Republicana	15	15	-	5	5	-	5	21	320	-	-	-
Japón	56	63	13	11	17	55	7	20	186	-	--	///
India	8	11	38	6	8	33	--	--	27	-	-	-
Medio Oriente	2	3	50	5	7	40	-	-	-	--	-	-100
MAGREB y Egipto	--	--	2	--	--	--	-	-	-	-	-	-
Resto	107	185	73	28	36	29	4	1	-75	16	14	-13

(1) Incluye Hong Kong y Macao.

**Cuadro 14.** Exportaciones a Brasil en millones de dólares y variación porcentual, según principales rubros. Febrero y primer bimestre 2007-2008

Rubros	Exportaciones a Brasil					
	Febrero			Primer bimestre		
	2007*	2008*	Variación porcentual	2007*	2008*	Variación porcentual
	Millones de U\$S		%	Millones de U\$S		%
<b>Total</b>	<b>711</b>	<b>1.092</b>	<b>54</b>	<b>1.359</b>	<b>2.283</b>	<b>68</b>
<b>Productos primarios</b>	<b>142</b>	<b>295</b>	<b>108</b>	<b>309</b>	<b>751</b>	<b>143</b>
Animales vivos	--	--	///	--	--	175
Pescados y mariscos sin elaborar	1	1	-	2	2	-
Miel	-	-	-	--	-	-100
Hortalizas y legumbres sin elaborar	12	17	42	23	38	65
Frutas frescas	12	16	33	26	29	12
Cereales	114	258	126	252	677	169
Semillas y frutos oleaginosos	--	1	72	1	1	-
Tabaco sin elaborar	--	--	-14	1	--	///
Lanas sucias	-	-	-	-	-	-
Fibra de algodón	-	-	-	1	-	-100
Mineral de cobre y sus concentrados	-	-	-	-	-	-
Resto de productos primarios	1	2	100	2	4	100
<b>Manufacturas de origen agropecuario (MOA)</b>	<b>76</b>	<b>114</b>	<b>50</b>	<b>143</b>	<b>211</b>	<b>48</b>
Carnes y sus preparados	3	7	133	5	14	180
Pescados y mariscos elaborados	14	16	14	21	24	14
Productos lácteos	7	10	43	17	21	24
Otros productos de origen animal	--	--	112	--	--	45
Frutas secas o procesadas	1	1	-	1	1	-
Café, té, yerba mate y especias	--	--	46	--	1	55
Productos de molinería	17	38	124	30	68	127
Grasas y aceites	2	5	150	4	9	125
Azúcar y artículos de confitería	1	1	-	1	1	-
Preparados de hortalizas, legumbres y frutas	11	13	18	23	25	9
Bebidas, líquidos alcohólicos y vinagre	2	2	-	3	4	33
Residuos y desperdicios de la ind.alimenticia	--	1	55	1	1	-
Extractos, curtientes y tintóreos	--	--	33	--	--	-15
Pieles y cueros	4	3	-25	6	7	17
Lanas elaboradas	--	--	-83	--	--	26
Resto de MOA	15	17	13	30	34	13
<b>Manufacturas de origen industrial (MOI)</b>	<b>399</b>	<b>530</b>	<b>33</b>	<b>688</b>	<b>1.003</b>	<b>46</b>
Productos químicos y conexos	59	73	24	130	147	13
Materias plásticas y sus manufacturas	46	57	24	96	114	19
Caucho y sus manufacturas	11	15	36	24	28	17
Manufacturas de cuero, marroquinería	--	--	-64	--	--	-7
Papel, cartón, impresos y publicaciones	9	16	78	21	31	48
Textiles y confecciones	13	14	8	24	24	-
Calzado y sus partes componentes	--	--	120	--	--	111
Manufacturas de piedra, yeso, vidrio	1	2	100	2	4	100
Piedras, metales preciosos, monedas	--	--	--	--	--	--
Metales comunes y sus manufacturas	19	26	37	33	52	58
Máquinas y aparatos, material eléctrico	37	47	27	68	94	38
Material de transporte terrestre	198	276	39	279	497	78
Vehíc.de navegación-aérea, marítima y fluvial	--	--	189	--	--	64
Resto de MOI	5	6	20	10	12	20
<b>Combustibles y energía</b>	<b>94</b>	<b>152</b>	<b>62</b>	<b>219</b>	<b>319</b>	<b>46</b>
Petróleo crudo	-	-	-	-	-	-
Carburantes	65	125	92	145	252	74
Grasas y aceites lubricantes	2	4	100	6	9	50
Gas de petróleo y otros hidrocarburos	27	23	-15	67	57	-15
Energía eléctrica	-	-	-	-	-	-
Resto de combustibles	1	--	///	1	1	-

**Cuadro 15.** Importaciones desde Brasil en millones de dólares y variación porcentual, por Uso económico. Febrero y primer bimestre 2007-2008

Usos	Importaciones desde Brasil					
	Febrero			Primer bimestre		
	2007 *	2008 *	Variación porcentual	2007 *	2008 *	Variación porcentual
	Millones de U\$S		%	Millones de U\$S		%
<b>Total</b>	<b>971</b>	<b>1.385</b>	<b>43</b>	<b>1.891</b>	<b>2.818</b>	<b>49</b>
Bienes de capital	206	331	60	368	605	65
Bienes intermedios	345	488	41	751	1.050	40
Combustibles y lubricantes	6	13	117	8	25	226
Piezas y accesorios para bienes de capital	158	210	32	307	447	45
Bienes de consumo	95	121	28	185	258	39
Vehículos automotores de pasajeros	159	222	39	271	434	60
Resto	--	--	--	--	--	--

**Cuadro 16.** Valores unitarios trimestrales, de productos seleccionados exportados. Cuarto trimestre 2005 - cuarto trimestre 2007

Productos seleccionados	Año 2005	Año 2006*				Año 2007*			
	Trimestre	Trimestre				Trimestre			
	Cuarto	Primero	Segundo	Tercero	Cuarto	Primero	Segundo	Tercero	Cuarto
	U\$S / tn								
Trigo, exc. duro, exc. para siembra	133	135	143	153	171	173	184	199	295
Maíz, exc. para siembra, en grano	98	103	110	117	137	145	141	147	164
Porotos de soja, exc. para siembra	236	229	220	224	242	268	252	284	339
Carne bovina deshuesada, fresca o refrigerada	4.460	5.443	8.757	8.181	5.559	5.799	6.253	7.004	6.664
Carne bovina deshuesada, congelada	1.951	2.166	2.416	2.659	2.471	2.474	2.242	2.242	2.738
Preparaciones y conservas de carne bovina	2.613	2.527	2.818	2.830	2.626	2.495	2.791	2.880	2.954
Azúcar de caña en bruto, sin aromatizar ni colorear	211	322	306	309	324	510	533	285	327
Aceite de soja, en bruto incluso desgomado	446	442	462	485	536	577	610	714	785
Aceite de girasol, en bruto	528	502	544	574	606	631	659	782	917
Harina y "pellets" de la extracción de aceite de soja	182	185	176	180	189	202	202	214	257
Aceites crudos de petróleo	397	381	446	459	386	355	371	468	532
Naftas para petroquímica	504	529	589	577	497	532	630	647	766
Gasolinas excluido de aviación	491	541	687	597	519	567	720	683	763
Gas natural en estado gaseoso	121	126	123	124	194	206	214	231	257



## NOTA METODOLÓGICA

- El valor de las exportaciones de febrero de 2008 debe considerarse como una estimación preliminar en razón de haberse efectuado con el 15,9% de documentación en trámite, que en muchos casos corresponde a operaciones que aún no han sido confirmadas a la Dirección General de Aduanas por los operadores, ya que éstas están pendientes dentro del plazo permitido por la legislación.

Ajuste estacional y tendencia-ciclo: a partir de la publicación de las cifras del comercio exterior correspondientes a abril de 2004, se realiza el ajuste estacional de las series de exportaciones e importaciones por el método directo, utilizando el programa X12-ARIMA desarrollado por el «U.S. Census Bureau». También se elabora la estimación de la Tendencia-Ciclo de dichas series, que surge de eliminar de la serie original, además de las fluctuaciones estacionales, las alteraciones de carácter no estacional (huelgas, efectos climáticos inesperados, etc.). Al eliminar estos factores, el indicador refleja la tendencia, lo que supone poder estimar sin interferencias la evolución histórica. El informe de prensa con fecha 30 de junio de 2004, presenta un ANEXO donde se brinda una descripción metodológica del método de desestacionalización y estimación de la tendencia-ciclo.

Las opciones del programa de desestacionalización que se utilizarán en los próximos meses para **Exportaciones** son: período considerado (a partir de enero-96; extensión con un año de pronósticos mediante el modelo: ARIMA log (0 1 1)(0 1 1)<sub>12</sub>; ajuste por outliers); Para **Importaciones**: período considerado (a partir de enero-96; extensión con un año de pronósticos mediante el modelo Modelo ajustado: ARIMA log (0 1 2)(0 1 1)<sub>12</sub>; ajuste de efecto por días de actividad-efecto trading days-); ajuste de efecto pascuas con un día de impacto gradual; ajuste por outliers).

- Cifras estimadas. En ocasión de la publicación de la Información de Prensa del Intercambio Comercial Argentino suelen practicarse modificaciones en las cifras de los meses anteriores, especialmente en los valores de exportación. Estas modificaciones, habitualmente de poca magnitud, obedecen a múltiples razones. Si bien el valor informado se construye fundamentalmente sobre la base de operaciones realizadas y perfeccionadas desde el punto de vista documental, existe un porcentaje de operaciones cuyo valor debe ser estimado ya que se encuentra pendiente, al momento de brindar la información, aún cuando están dentro del plazo permitido por la legislación. Asimismo hay operaciones que han sido oficializadas por un valor, se efectivizan por un valor inferior, y se demora la carga del post embarque (documento en donde se consigna el valor definitivo), razón por la cual también deben ser estimadas. Finalmente, la aplicación de regímenes tales como el de precios revisables (petróleo), con ajuste de precios en función a la calidad (concentrado de minerales) así como las operaciones en consignación, permiten a los exportadores modificar los valores declarados en el momento de la exportación en plazos que van de los 60 a los 180 días del embarque.
  - Por lo general no se realizan modificaciones en las cifras de importación salvo las practicadas a fin de cada año por la recuperación por parte de los importadores de mercaderías que fueran enviadas previamente a rezago y registradas como tal.
  - A los efectos de facilitar la tarea de los usuarios que utilizan las cifras de comercio exterior, el INDEC ha decidido practicar los ajustes mencionados en ocasión de la publicación de los datos correspondientes al mes de diciembre para los primeros seis meses del año y a los del mes de abril para el total anual.
- En virtud de la resolución 281/98, los exportadores de minerales tienen opción de modificar el valor de sus transacciones en virtud de las variaciones en la cantidad y en la ley del mineral constatadas por el comprador. Esta opción puede ser ejercida dentro de los 6 meses de embarque, con posibilidades de prorrogar este plazo por otros 6 meses. Por tal motivo, la información sobre exportaciones incluye una estimación de esos ajustes a partir del comportamiento observado en las operaciones ya rectificadas. Las estimaciones publicadas en el presente informe para los meses setiembre/diciembre 2006 fueron ajustadas considerando las operaciones del período diciembre de 2005 a marzo de 2006, mientras que a partir de diciembre de 2006 fue tomado como período de estimación, los últimos tres meses con datos efectivamente cancelados. Para el presente mes, febrero de 2008, el período considerado es el correspondiente al trimestre julio-setiembre de 2007.
- A partir del mes de enero de 2004 se han incluido las exportaciones e importaciones bajo el régimen de courier.

- Las variaciones porcentuales de precios y cantidades de las exportaciones e importaciones del período analizado se construyeron sobre la base de un índice de precios mensual del tipo Paasche con base 1997=100. Estas variaciones pueden diferir de las publicadas en «Índices de Precios y Cantidades de Comercio Exterior, base 1993=100» ya que responden a diferentes períodos base y frecuencias de cálculo.
- Los índices de precios del tipo Paasche se construyen considerando las cantidades del período de cálculo, razón por la cual son sensibles a los cambios en la composición del comercio exterior.

#### **Zonas Económicas:**

**Mercosur** (Mercado Común del Sur): incluye Argentina, Brasil, Paraguay y Uruguay (incluye zonas francas de Brasil y Uruguay).

**Chile:** incluye zonas francas de Iquique y Punta Arenas.

**Resto de ALADI** (Asociación Latinoamericana de Integración): incluye Colombia, Ecuador, Cuba, Perú, Venezuela y Bolivia (incluye zona franca)

**NAFTA** (Tratado de Libre Comercio de América del Norte): incluye Estados Unidos, Canadá y México.

**UE** (Unión Europea): incluye Austria, Bélgica, Dinamarca, España (incluye Islas Canarias), Finlandia, Francia (incluye Mónaco), Grecia, Irlanda, Italia (incluye San Marino), Luxemburgo, Países Bajos, Portugal, Reino Unido, República Federal de Alemania, Suecia, Chipre, Eslovaquia, Eslovenia, Estonia, Hungría, Letonia, Lituania, Malta, Polonia, República Checa. Se incorporan a partir del 1º de enero de 2007 Rumania y Bulgaria.

**ASEAN** (Asociación de las Naciones del Sudeste Asiático): incluye Brunei, Camboya, Filipinas, Indonesia, Laos, Malasia, Myanmar, Singapur, Tailandia y Vietnam.

**Medio Oriente:** incluye Arabia Saudita, Bahrein, Emiratos Árabes Unidos, Irán, Iraq, Israel, Jordania, Kuwait, Líbano, Omán, Qatar, República de Yemen, Siria y Territorio Autónomo Palestino.

A partir de enero de 2007, se publica el Intercambio Comercial con Egipto y la Unión del MAGREB Árabe (incluye: Argelia, Libia, Marruecos, Túnez y Mauritania) .

El 21 de abril de 2008 se difundirá la información más desagregada en la publicación INDEC INFORMA.

#### **Signos convencionales**

\* Dato provisorio

... Dato no disponible a la fecha de presentación de los resultados

/// Dato que no corresponde presentar debido a la naturaleza de las cosas

- Dato igual a cero

s Dato resguardado por el secreto estadístico