



Buenos Aires, 27 de marzo de 2009

## Intercambio Comercial Argentino

Datos provisorios del año 2008 y cifras estimadas del primer bimestre de 2009

### 1. Presentación de los principales resultados

En el mes de febrero de 2009 la balanza comercial fue superavitaria en 1.278 millones de dólares, registrando un incremento del 27% con respecto a febrero del año anterior. Las exportaciones totalizaron 3.941 millones de dólares, con una disminución del 24% con respecto a igual mes del año anterior, en tanto las importaciones se redujeron el 37% en el mismo período, alcanzando los 2.663 millones de dólares.

El menor valor exportado con respecto a febrero del año anterior resultó de una caída en los precios de exportación del 14% y de una disminución del 12% en las cantidades vendidas. Los rubros que registraron mayores descensos en sus ventas (en valores absolutos) fueron Cereales, Carburantes, Material de transporte terrestre y Grasas y aceites.

El menor valor de las importaciones se explicó por una reducción en las cantidades importadas del 34%, que fue acompañada por una baja de los precios del 4%. Los usos de menores compras fueron las de Bienes intermedios y Bienes de capital.

El Mercosur, principal socio comercial, concentró el 23% de las exportaciones y el 35% de las compras al exterior. Con respecto a febrero del año anterior, las exportaciones argentinas hacia el bloque cayeron el 30%, mientras que las importaciones provenientes del mismo decrecieron el 39%.

En el primer bimestre del año la balanza comercial fue superavitaria en 2.249 millones de dólares. Las exportaciones totalizaron 7.671 millones de dólares, registrando una disminución del 30% con respecto a igual período del año anterior, en tanto las importaciones cayeron el 38% en el mismo período, alcanzando los 5.422 millones de dólares.

**Cuadro 1.** Intercambio comercial argentino en millones de dólares y variaciones porcentuales.  
Primer bimestre 2008-2009

Período	Exportación				Importación				Saldo	
	2008 *	2009 <sup>e</sup>	Variación porcentual		2008 *	2009 *	Variación porcentual			
			igual período año anterior	acumula-do igual período año anterior			igual período año anterior	acumula-do igual período año anterior		
Millones de U\$S		%		Millones de U\$S		%		Millones de U\$S		
Total	70.589	///	///	///	57.413	///	///	///	13.176	///
Enero-Febrero	11.026	7.671		-30	8.686	5.422		-38	2.340	2.249
Enero	5.810	3.730	-36	-36	4.478	2.759	-38	-38	1.332	971
Febrero	5.216	3.941	-24	-30	4.208	2.663	-37	-38	1.008	1.278
Marzo	4.982				4.163				819	
Abril	5.832				4.930				903	
Mayo	6.241				5.200				1.041	
Junio	5.391				5.197				193	
Julio	7.039				6.038				1.001	
Agosto	7.415				5.152				2.263	
Setiembre	6.980				5.311				1.669	
Octubre	6.263				5.130				1.133	
Noviembre	5.099				4.147				952	
Diciembre	4.320				3.459				862	

**Nota:** Los totales por suma pueden no coincidir por redondeo en las cifras parciales.

## 2. Exportaciones

- **Exportaciones por Grandes rubros en febrero.** La reducción del valor exportado en el mes fue el resultado de las menores ventas de todos los rubros. El mayor descenso interanual correspondió a Productos primarios, cuyas ventas registraron una reducción del 43%, debido a las caídas en las cantidades exportadas (-27%) y en los precios de exportación (-22%). En segundo lugar, las exportaciones de Combustibles y energía disminuyeron el 39% por una caída de los precios del 55%, que no logró ser compensada por un aumento de las cantidades (36%). Los rubros que registraron menores caídas en sus ventas fueron Manufacturas de origen industrial y Manufacturas de origen agropecuario. En el caso de las MOI -segundo rubro de exportación-, las ventas registraron una variación negativa del 18%, producto de las menores cantidades vendidas (-21%), mientras que los precios aumentaron el 3%. Las ventas de MOA -principal rubro de exportación-registraron una caída del 11%, impulsada por bajas en los precios (-9%) y en las cantidades (-2%) (véase cuadro 6, pág. 8).

Entre los productos que explicaron la reducción en valor absoluto de las exportaciones en el mes se ubicó, en primer lugar, Cereales, como consecuencia de las menores ventas de trigo y de maíz. En segundo lugar fue el descenso en las ventas de Carburantes, en todos los casos por bajas en precios y cantidades. El tercer lugar, correspondió al rubro Material de transporte terrestre, la caída estuvo asociada a una reducción en las ventas de vehículos para transporte de personas a Brasil. Luego le siguió la caída en las exportaciones de Grasas y aceites, por bajas en los precios de exportación. Los rubros que mostraron un crecimiento en sus exportaciones en febrero con respecto a igual mes del año anterior, fueron Metales comunes y sus manufacturas, Gas de petróleo y otros hidrocarburos gaseosos, Residuos y desperdicios de la industria alimenticia y Azúcar y artículos de confitería (véase cuadro 7, pág. 9).

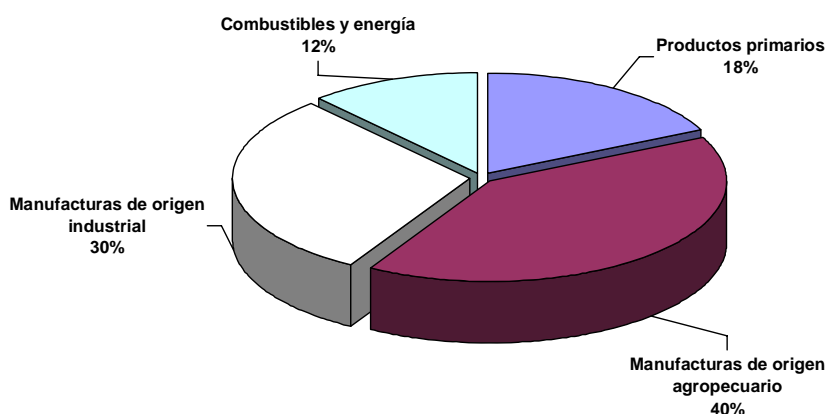
Los principales productos exportados en términos de valor absoluto en el mes de febrero fueron: harinas y pellets de soja, aceite de soja, trigo, vehículos automóviles terrestres, Petróleo crudo, gas de petróleo, carnes bovinas, tubos y caños de fundición, hierro o acero, Materias plásticas y sus manufacturas, resto de carburantes, porotos de soja y productos diversos de las industrias químicas.

- **Exportaciones por Grandes rubros en el primer bimestre.** La disminución en el valor de las exportaciones (-30%) se explicó por una baja conjunta de los precios (-14%) y las cantidades exportadas (-19%). Todos los rubros mostraron un comportamiento negativo con respecto a igual período del año anterior. La reducción en las ventas de Productos primarios resultó de caídas en los precios y las cantidades (-25% y -35%, respectivamente). También en el caso de las Manufacturas de origen agropecuario, el menor valor exportado fue consecuencia de caídas en precios (-9%) y cantidades (-11%). Por otra parte, en el caso de las Manufacturas de origen industrial, la baja en valor respondió a la caída de las cantidades exportadas (-26%), mientras que los precios subieron el 5% con respecto a igual período del año anterior. Por último, las exportaciones de Combustibles y energía cayeron por efecto de una baja en los precios del 58%, que no logró ser compensada por el aumento en las cantidades exportadas (47%) (véase cuadro 4, pág. 7).

Los principales productos exportados en términos de valor absoluto en el primer bimestre del año fueron: harinas y pellets de soja, aceite de soja, trigo, Petróleo crudo, porotos de soja, gas de petróleo, vehículos automóviles terrestres, carnes bovinas, tubos y caños de fundición, hierro o acero, Materias plásticas y sus manufacturas y resto de carburantes (véanse cuadros 5, pág. 8 y 7, pág. 9).

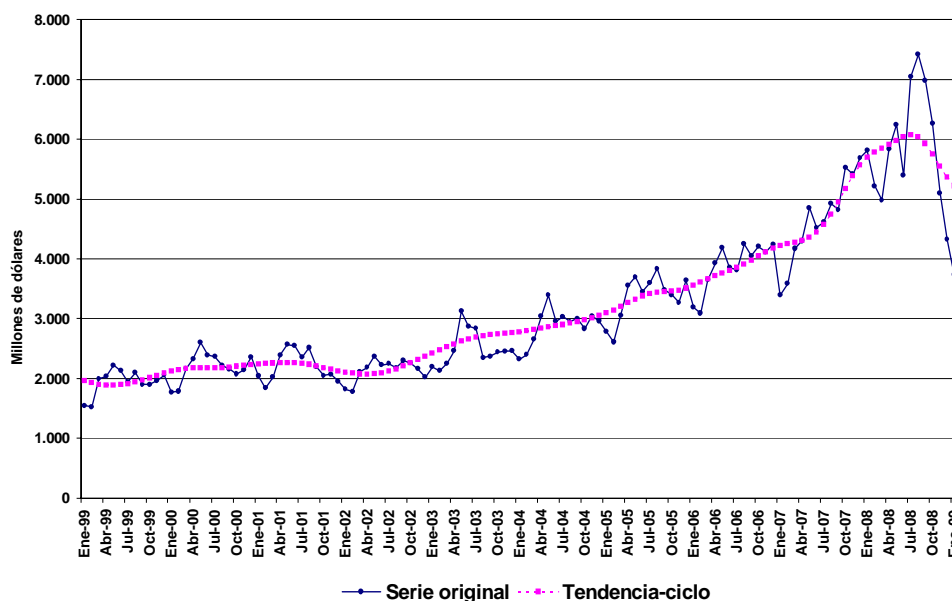
- **Estructura de las exportaciones en el primer bimestre.** Las Manufacturas de origen agropecuario y las Manufacturas de origen industrial fueron los rubros de mayor participación en las exportaciones argentinas con el 40% y el 30% del valor total, respectivamente.

Gráfico 1. Composición de las exportaciones. Primer bimestre 2009



- **Exportaciones desestacionalizadas y tendencia-ciclo.** En términos desestacionalizados, las exportaciones aumentaron 9,5% en el mes de febrero con respecto al mes anterior. La tendencia-ciclo<sup>1</sup> por su parte, disminuyó el 1,6% con respecto al mes anterior (véanse cuadros 2 y 3, pág. 7 y gráfico 2).

**Gráfico 2.** Tendencia-ciclo de las exportaciones en millones de dólares. Enero 1999-Febrero 2009



### 3. Importaciones

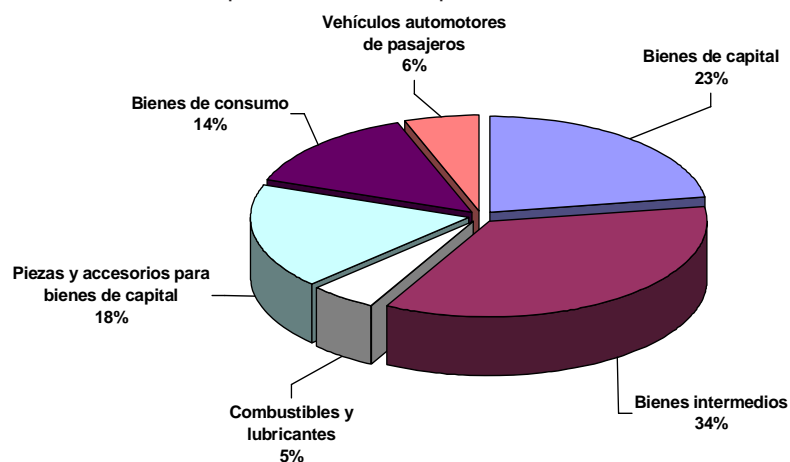
- **Importaciones por Uso económico en febrero.** La caída de las importaciones en el mes de febrero con respecto al mismo mes del año anterior resultó del menor valor importado de todos los Usos económicos, con excepción de Combustibles y lubricantes. El mayor decrecimiento se observó en las importaciones de Bienes intermedios, el principal uso de importación, fundamentalmente por una reducción de las cantidades importadas. Se destacaron las menores compras de fosfatos (diamónico y monoamónico), minerales de hierro, productos planos de hierro o acero sin alear, ácido fosfonometiliminodiacético, palanquilla de hierro o acero sin alear, tubos soldados de hierro o acero utilizados en oleoductos y/o gasoductos y glifosato; por otra parte, aumentaron las compras de porotos de soja y semillas de girasol excluidas para siembra. Le siguió la disminución de las importaciones de Bienes de capital -segundo uso de importación- por las menores compras de aviones -ingresados temporalmente por más de 365 días-, aparatos de telefonía celular, vehículos para transporte de mercancías, cosechadoras-trilladoras y tractores de carretera para semirremolques, mientras que crecieron las compras de grupos electrógenos. Las importaciones de Piezas y accesorios para bienes de capital, disminuyeron por las menores compras de partes y accesorios de carrocerías y de vehículos automóviles, neumáticos de caucho, cajas de cambio y motores de émbolo para vehículos automotores, aunque aumentaron las importaciones de partes de calderas de vapor y agua sobrecalentada y partes de turbinas de gas. Le siguió la caída en las importaciones de Vehículos automotores de pasajeros, entre las que se redujeron principalmente las compras de vehículos con capacidad hasta 6 personas. Las menores compras de Bienes de consumo, respondieron a la caída en las importaciones de motocicletas y fungicidas acondicionados para la venta por menor. Las importaciones de Combustibles y lubricantes registraron un incremento, producto de aumentos en las compras de energía eléctrica, gas oil y gas natural en estado gaseoso (véase cuadro 10, pág. 10).

- **Importaciones de productos en febrero y primer bimestre en términos de valor absoluto.**

Los productos que más se importaron fueron: vehículos para transporte de personas, partes y accesorios para el complejo automotor, porotos de soja, aparatos de telefonía celular, energía eléctrica, gas oil, partes destinadas a motores, generadores, grupos electrógenos y convertidores rotativos, tubos soldados de hierro o acero utilizados en oleoductos y/o gasoductos, partes de calderas de vapor y de agua sobrecalentada, glifosato, alúmina calcinada, partes de turbinas de gas, gas natural en estado gaseoso y semillas de girasol excluida para siembra.

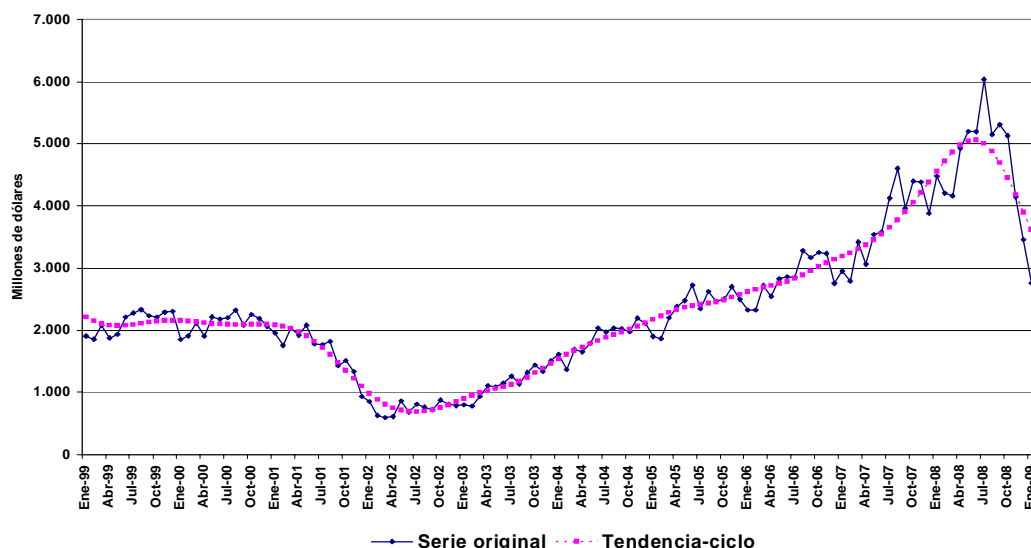
<sup>1</sup> Véase la nota metodológica en página 16.

**Gráfico 3.** Composición de las importaciones. Primer bimestre 2009



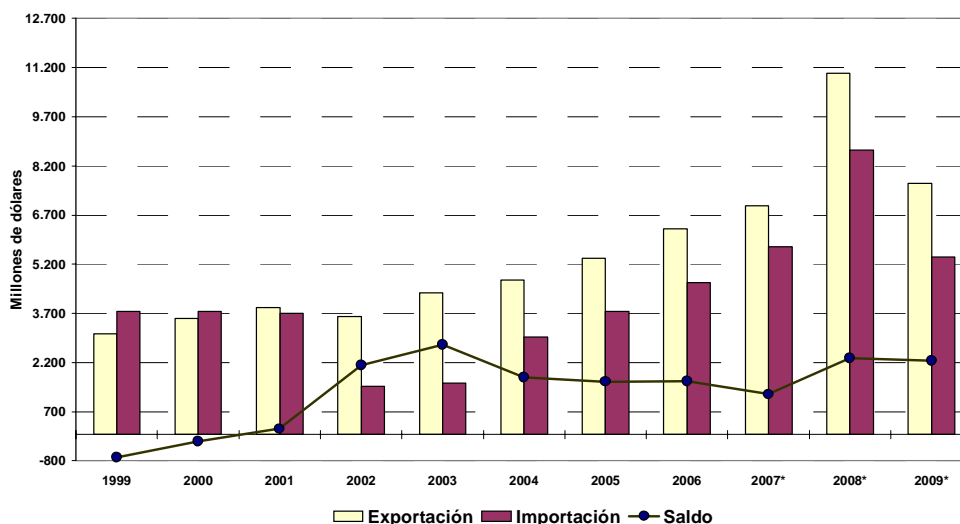
- **Estructura de las importaciones en el primer bimestre.** Los Bienes intermedios representaron el 34% de las importaciones argentinas, mientras que los Bienes de capital le siguieron en importancia con el 23% del total.
- **Importaciones desestacionalizadas y tendencia-ciclo.** En términos desestacionalizados, las importaciones del mes de febrero bajaron el 1,9% con respecto al mes anterior. Por su parte, la tendencia-ciclo<sup>1</sup> registró en febrero una disminución del 6,9% con respecto al mes anterior (véanse cuadros 8 y 9, pág. 10 y gráfico 4).

**Gráfico 4.** Tendencia-ciclo de las importaciones en millones de dólares. Enero 1999-Febrero 2009



#### 4. Intercambio comercial según zonas económicas

**Gráfico 5.** Intercambio comercial argentino en millones de dólares. Primer bimestre 1999-2009



<sup>1</sup> Véase la nota metodológica en página 16.

- **Mercosur.** En el mes de febrero de 2009, las exportaciones a los países del Mercosur disminuyeron el 30% con respecto a febrero del año anterior, producto de las menores ventas de todos los rubros de exportación, especialmente Manufacturas de origen industrial y Productos primarios. La caída respondió a las menores ventas a Brasil de Material de transporte terrestre, principalmente vehículos para transporte de personas, mientras que en el caso de los Productos primarios los menores envíos de trigo a dicho país. En el caso de las exportaciones de Combustibles y energía, se registraron menores envíos a Brasil de naftas y, en menor medida, de gas natural en estado gaseoso. Por último, las ventas de Manufacturas de origen agropecuario registraron la menor baja en el mes, producto de los menores envíos de harina de trigo a Brasil.

Las importaciones provenientes de este bloque disminuyeron 39% en febrero con respecto al mismo mes del año anterior, debido a las menores compras de todos los usos de importación, con excepción de Combustibles y lubricantes. La mayor baja en valores absolutos se registró en las importaciones de Bienes intermedios, por las menores compras de minerales de hierro, tubos soldados de hierro o acero, productos planos de hierro o acero sin alear y alúmina calcinada de Brasil, que no lograron ser compensadas por las mayores compras a Paraguay de porotos de soja y semillas de girasol excluida para siembra. Las importaciones de Bienes de capital disminuyeron debido a las menores compras a Brasil de aparatos de telefonía celular, vehículos para transporte de mercancías, tractores de carretera para semirremolques, cosechadoras-trilladoras y chasis con motor y cabina para transporte de mercancías. El descenso en las importaciones de Piezas y accesorios para bienes de capital se explicó por las menores compras de partes y accesorios para el complejo automotor (neumáticos de caucho, motores de émbolo, partes y accesorios de vehículos automóviles y cajas de cambio) de Brasil. En el caso de las importaciones de Vehículos automotores de pasajeros se destacó la caída en las compras de vehículos para transporte de hasta 6 personas de Brasil. Las importaciones de Combustibles y lubricantes crecieron como resultado de mayores compras de energía eléctrica a Brasil. El intercambio con este bloque en el mes de febrero arrojó un saldo comercial negativo de 51 millones de dólares.

En el primer bimestre del año las exportaciones hacia el Mercosur decrecieron en todos los rubros, con una caída global del 42% con respecto a igual período del año anterior. Las principales bajas se registraron en las ventas de Manufacturas de origen industrial y Productos primarios. Las importaciones cayeron el 47% en el período, producto de menores compras de todos los usos de importación con excepción de Combustibles y lubricantes. Las mayores bajas se registraron en las compras de Bienes intermedios y Bienes de capital. En este período, el intercambio con el bloque arrojó un déficit comercial de 68 millones de dólares.

- **Unión Europea.** En el mes de febrero el intercambio comercial con este bloque se ubicó en tercer lugar, arrojando un saldo comercial positivo de 366 millones de dólares. Las exportaciones decrecieron el 23% con respecto al mes de febrero del año anterior como resultado de la caída en las ventas de todos los rubros de exportación. Especialmente por las caídas en las ventas de Manufacturas de origen agropecuario -principal rubro de exportación al bloque- motivada por los menores envíos de harinas y pellets de soja a España, Países Bajos, Irlanda y Polonia y de aceite de girasol a Países Bajos. Y por su parte los de Productos primarios, especialmente de maíz a España y, en menor medida, cebada cervecera a Alemania.

Las importaciones desde este bloque cayeron el 46% en febrero con respecto a igual mes del año anterior, producto de menores compras de todos los usos de importación. La mayor disminución se registró en las de Bienes de capital, causada por la caída en las compras de aviones -ingresados temporalmente por más de 365 días- de Francia y, en menor medida, de grupos electrógenos y máquinas extrusoras para caucho o plástico de Alemania. Luego siguió la caída en las importaciones de Bienes intermedios, por las menores compras de perfiles de hierro o acero sin alear de Polonia, platino en bruto de Bélgica y compuestos de metales preciosos y amalgamas de Reino Unido.

El comercio con este bloque en el primer bimestre arrojó un saldo positivo de 495 millones de dólares. Las exportaciones bajaron el 26% con respecto a igual período del año anterior, producto de menores ventas de todos sus rubros, especialmente de Manufacturas de origen agropecuario y Productos primarios. En tanto, las importaciones provenientes desde esta zona disminuyeron el 32%, por la caída en las compras de Bienes de capital y Bienes intermedios.

- **ASEAN, Corea Republicana, China, Japón e India.** El intercambio con el bloque -segundo en importancia en febrero- registró un saldo comercial negativo de 26 millones de dólares en el mes. Las exportaciones crecieron el 15% con respecto a febrero de 2008, debido a las mayores ventas de Manufacturas de origen agropecuario y Combustibles y energía. En el primer caso, se destacaron los incrementos en los envíos de harinas y pellets de soja a Indonesia y Filipinas, aceite de girasol a India y aceite de soja a Corea Republicana, que en conjunto superaron ampliamente la reducción en las ventas de aceite de soja a China. En el caso de Combustibles y energía, tal suba fue producto de los mayores envíos de Petróleo crudo a China.

Las importaciones desde este origen cayeron el 22% con respecto al mes de febrero del año anterior, producto de menores compras de Bienes intermedios, Bienes de capital y Bienes de consumo. En el primer caso, se destacaron las menores compras de fosfato monoamónico, ácido fosfonometiliminodiacético y glifosato a China, y de productos planos de hierro o acero sin alear a Japón. Entre las compras de Bienes de capital cayeron las de artefactos flotantes, unidades de proceso digitales de pequeña capacidad basadas en microprocesadores, monitores y aparatos receptores decodificadores de televisión de China, aunque aumentaron las compras de aparatos de telefonía celular de Corea Republicana. Por último, entre las importaciones de Bienes de consumo disminuyeron las compras de motocicletas de China.

El intercambio comercial con este bloque en el primer bimestre resultó con un saldo negativo de 118 millones de dólares. Las exportaciones disminuyeron el 7% con respecto a igual período del año anterior, por la caída en las ventas de Productos primarios a los países de ASEAN e India. Las importaciones desde este origen fueron negativas en el 22%, registrándose las principales caídas en las compras de Bienes intermedios, Bienes de capital y Bienes de consumo provenientes de China.

- **NAFTA.** El intercambio comercial con este bloque en el mes de febrero arrojó un saldo negativo de 27 millones de dólares. Las exportaciones bajaron el 33% con respecto a febrero del año anterior, producto de menores ventas de todos los rubros de exportación. Por la caída en las ventas de Combustibles y energía, debido a menores envíos de Petróleo crudo, gasolinas excluidas de aviación y fuel oil a Estados Unidos. Le siguió la disminución en las exportaciones de Manufacturas de origen industrial, como consecuencia de las caídas en las exportaciones de metanol y biodiesel a Estados Unidos y vehículos para transporte de personas a México, que no lograron ser compensadas por las subas en las ventas de aluminio sin alear y productos semielaborados de hierro o acero sin alear a Estados Unidos.

Las importaciones desde este bloque cayeron el 38% con respecto a febrero del año anterior. El mayor descenso se registró en las compras de Bienes intermedios, por las caídas en las compras de fosfato diamónico, ácido tereftálico, etilenglicol y estireno de Estados Unidos. Las importaciones de Bienes de capital, por su parte, cayeron por las menores compras de aviones -ingresados temporalmente por más de 365 días- desde Estados Unidos.

En el primer bimestre, el intercambio comercial con este bloque arrojó un saldo negativo de 205 millones de dólares. Las exportaciones registraron una reducción del 36% con respecto al mismo período del año anterior, por las menores ventas de Combustibles y energía, mientras que las importaciones cayeron el 40% debido fundamentalmente al descenso en las compras de Bienes de capital y Bienes intermedios.

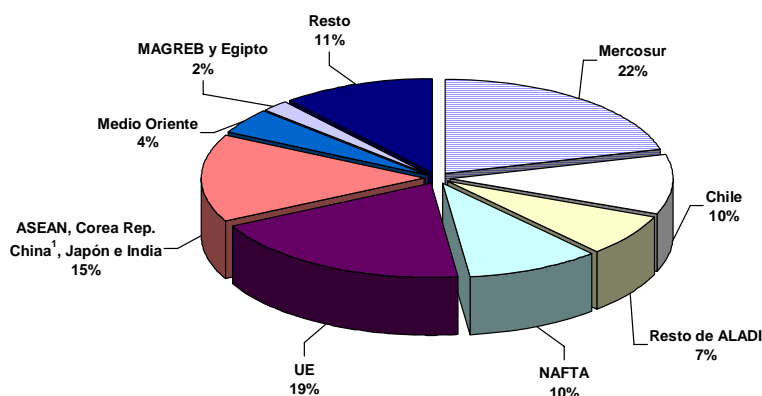
- **Chile.** En febrero las exportaciones a Chile decrecieron el 9% con respecto al mismo mes del año anterior, principalmente como consecuencia de las menores ventas de Manufacturas de origen agropecuario (harina y pellets de soja y carne bovina deshuesada, o refrigerada), Manufacturas de origen industrial (caída en las ventas de vehículos para transporte de personas y de mercancías) y Productos primarios (menores ventas de trigo y maíz), que no lograron ser compensadas por el incremento en las ventas de Combustibles y energía (mayores envíos de gas natural en estado gaseoso y, en menor medida, Petróleo crudo). Las importaciones cayeron el 31% debido a menores compras de Bienes intermedios, especialmente de cátodos y secciones de cátodos de cobre refinado. El superávit comercial alcanzó en el mes los 346 millones de dólares (véanse cuadros 11 y 12.1 pág. 11, y 13.1 pág. 12).

En el primer bimestre el intercambio comercial con Chile registró un saldo positivo de 684 millones de dólares. Las exportaciones disminuyeron el 3% con respecto a igual período del año anterior, mientras que las importaciones mostraron un decrecimiento del 32% en el período.

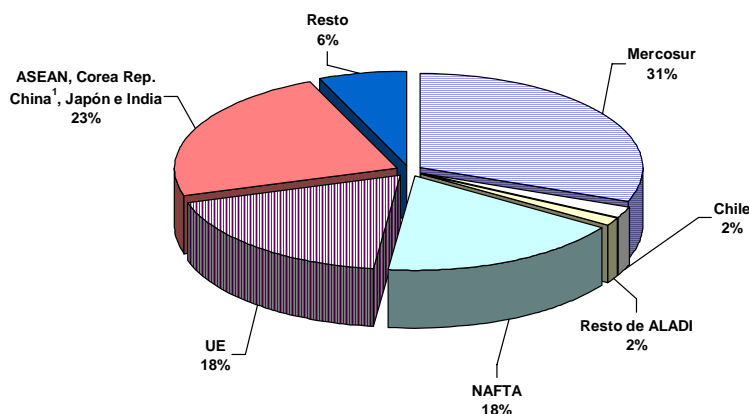
- **Principales socios comerciales en el primer bimestre.** Los principales destinos de las exportaciones argentinas, en orden decreciente de acuerdo al valor absoluto, fueron: Brasil, Chile, China, Estados Unidos y Países Bajos. Por otra parte, los principales países de origen de las importaciones en el período fueron: Brasil, Estados Unidos, China, Alemania y Paraguay (véanse cuadros 11 pág. 11, 12.2 pág. 12, y 13.2 pág. 13).

- **Estructura del Intercambio comercial en los dos meses.** En los gráficos 6 y 7 se puede apreciar la participación de los diferentes socios comerciales en las exportaciones argentinas y la de los principales proveedores.

**Gráfico 6.** Exportaciones según destino. Primer bimestre 2009



**Gráfico 7.** Importaciones según origen. Primer bimestre 2009





**Cuadro 2.** Exportaciones mensuales en millones de dólares, serie desestacionalizada. Enero 1999-Febrero 2009

Años	Enero	Febrero	Marzo	Abril	Mayo	Junio	Julio	Agosto	Sep- tiembre	Octubre	Noviem- bre	Diciem- bre
Millones de U\$S												
1999	1.859	1.840	1.995	1.879	1.897	1.907	1.831	1.979	1.899	1.987	2.083	2.152
2000	2.094	2.140	2.174	2.157	2.229	2.149	2.240	2.106	2.159	2.164	2.257	2.470
2001	2.382	2.196	2.057	2.236	2.197	2.313	2.227	2.406	2.185	2.130	2.163	2.049
2002	2.079	2.104	2.168	2.038	2.024	2.049	2.120	2.079	2.276	2.331	2.251	2.130
2003	2.487	2.497	2.331	2.302	2.690	2.701	2.695	2.240	2.340	2.507	2.564	2.587
2004	2.621	2.810	2.761	2.849	2.941	2.809	2.898	2.770	2.952	2.887	3.182	3.096
2005	3.153	3.068	3.177	3.347	3.221	3.331	3.454	3.563	3.406	3.441	3.427	3.781
2006	3.631	3.669	3.794	3.692	3.652	3.715	3.649	3.869	3.927	4.228	4.317	4.403
2007	3.890	4.289	4.327	4.046	4.239	4.358	4.400	4.436	4.643	5.517	5.713	5.920
2008	6.741	6.300	5.184	5.520	5.451	5.173	6.697	6.653	6.700	6.235	5.408	4.524
2009	4.367	4.782										

**Cuadro 3.** Exportaciones mensuales en millones de dólares, tendencia-ciclo. Enero 1999-Febrero 2009

Años	Enero	Febrero	Marzo	Abril	Mayo	Junio	Julio	Agosto	Sep- tiembre	Octubre	Noviem- bre	Diciem- bre
Millones de U\$S												
1999	1.958	1.924	1.901	1.889	1.887	1.894	1.911	1.937	1.970	2.009	2.051	2.089
2000	2.121	2.146	2.162	2.171	2.174	2.174	2.174	2.178	2.188	2.202	2.217	2.230
2001	2.241	2.248	2.253	2.258	2.261	2.261	2.252	2.234	2.208	2.178	2.148	2.122
2002	2.101	2.084	2.074	2.070	2.075	2.091	2.120	2.159	2.206	2.257	2.310	2.364
2003	2.418	2.472	2.524	2.574	2.620	2.659	2.690	2.713	2.728	2.738	2.748	2.760
2004	2.777	2.798	2.820	2.841	2.860	2.878	2.897	2.920	2.947	2.979	3.014	3.051
2005	3.093	3.142	3.199	3.262	3.324	3.377	3.414	3.434	3.444	3.454	3.473	3.508
2006	3.556	3.611	3.666	3.715	3.759	3.802	3.850	3.908	3.975	4.046	4.115	4.172
2007	4.216	4.248	4.275	4.306	4.357	4.440	4.566	4.738	4.947	5.172	5.386	5.564
2008	5.695	5.782	5.847	5.909	5.977	6.038	6.066	6.032	5.923	5.749	5.547	5.359
2009	5.219	5.136										

**Cuadro 4.** Variación porcentual con respecto al mismo período del año anterior de los valores, precios y cantidades de las exportaciones e importaciones. Primer bimestre 2009

Rubros y Usos	Variación porcentual respecto a igual período de 2008		
	Valor	Precio	Cantidad
<b>Exportación</b>	<b>-30</b>	<b>-14</b>	<b>-19</b>
Productos primarios	-51	-25	-35
Manufacturas de origen agropecuario	-19	-9	-11
Manufacturas de origen industrial	-22	5	-26
Combustibles y energía	-38	-58	47
<b>Importación</b>	<b>-38</b>	<b>-3</b>	<b>-35</b>
Bienes de capital	-47	-4	-44
Bienes intermedios	-39	-5	-37
Combustibles y lubricantes	13	-18	37
Piezas y accesorios para bienes de capital	-32	-3	-30
Bienes de consumo, incluido vehículos automotores de pasajeros	-34	-3	-31
Bienes de consumo	-23	.	.
Vehículos automotores de pasajeros	-50	.	.
Resto	7	.	.

**Cuadro 5.** Diferencias de valor significativas en la exportación de algunos productos seleccionados, en millones de dólares. Primer bimestre 2008-2009

Productos seleccionados	Primer bimestre		Diferencias absolutas
	2008*	2009 <sup>e</sup>	
Millones de U\$S			
Total Exportaciones	11.026	7.671	-3.355
Total de productos seleccionados	6.742	4.337	-2.405
Trigo duro, excluido para siembra	1.527	422	-1.105
Aceite de soja, en bruto incluso desgomado	882	563	-319
Vehículos automóviles para el transporte de personas	335	118	-217
Naftas	256	85	-171
Maíz, excluido para siembra, en grano	185	56	-129
Fuel oil	155	49	-106
Gasolinas	134	30	-104
Aceites crudos de petróleo	382	285	-97
Harina y "pellets" de la extracción de aceite de soja	1.208	1.126	-82
Vehículos automóviles para el transporte de mercancías	199	128	-71
Carne bovina deshuesada, refrigerada	148	97	-51
Aluminio en bruto	70	55	-15
Leche entera en polvo	68	54	-14
Gas oil	11	-	-11
Aceite de girasol, en bruto	124	117	-7
Biodiesel	65	58	-7
Porotos de soja, excluido para siembra	277	274	-3
Peras	104	101	-3
Pellets de harina de extracción de girasol	15	16	1
Carne bovina deshuesada, congelada	93	95	2
Vinos	73	75	2
Camarones y langostinos	14	20	6
Preparaciones y conservas de carne bovina	28	35	7
Productos laminados planos de hierro o acero sin alear	16	35	19
Gas de petróleo y demás hidrocarburos gaseosos	242	274	32
Tubos y perfiles huecos sin costura de hierro o acero	131	169	38
Resto	4.284	3.334	-950

**Cuadro 6.** Exportaciones e importaciones en millones de dólares, según Grandes rubros y Uso económico y variación porcentual. Febrero y primer bimestre 2008-2009

Rubros	Febrero			Primer bimestre		
	2008*	2009 <sup>e</sup>	Variación porcentual	2008*	2009 <sup>e</sup>	Variación porcentual
Millones de U\$S				Millones de U\$S		
%				%		
<b>EXPORTACIÓN</b>						
<b>Total</b>	<b>5.216</b>	<b>3.941</b>	<b>-24</b>	<b>11.026</b>	<b>7.671</b>	<b>-30</b>
Productos primarios	1.181	670	-43	2.793	1.358	-51
Manufacturas de origen agropecuario	1.785	1.595	-11	3.840	3.107	-19
Manufacturas de origen industrial	1.460	1.197	-18	2.946	2.302	-22
Combustibles y energía	790	479	-39	1.448	904	-38
Usos	Febrero			Primer bimestre		
	2008*	2009 <sup>e</sup>	Variación porcentual	2008*	2009 <sup>e</sup>	Variación porcentual
Millones de U\$S				Millones de U\$S		
%				%		
<b>IMPORTACIÓN</b>						
<b>Total</b>	<b>4.208</b>	<b>2.663</b>	<b>-37</b>	<b>8.686</b>	<b>5.422</b>	<b>-38</b>
Bienes de capital	1.133	610	-46	2.293	1.223	-47
Bienes intermedios	1.531	892	-42	3.144	1.907	-39
Combustibles y lubricantes	128	166	30	229	258	13
Piezas y accesorios para bienes de capital	641	448	-30	1.425	969	-32
Bienes de consumo	470	363	-23	974	747	-23
Vehículos automotores de pasajeros	297	178	-40	606	301	-50
Resto	7	7	-	15	16	7



**Cuadro 7.** Exportaciones en millones de dólares y variación porcentual, según principales rubros.  
Febrero y primer bimestre 2008-2009

Rubros	Febrero			Primer bimestre		
	2008*	2009*	Variación porcentual	2008*	2009*	Variación porcentual
	Millones de U\$S		%	Millones de U\$S		%
<b>Total</b>	<b>5.216</b>	<b>3.941</b>	<b>-24</b>	<b>11.026</b>	<b>7.671</b>	<b>-30</b>
<b>Productos primarios</b>	<b>1.181</b>	<b>670</b>	<b>-43</b>	<b>2.793</b>	<b>1.358</b>	<b>-51</b>
Animales vivos	2	3	50	5	4	-20
Pescados y mariscos sin elaborar	23	33	43	54	61	13
Miel	11	12	9	17	19	12
Hortalizas y legumbres sin elaborar	43	35	-19	93	72	-23
Frutas frescas	136	121	-11	206	180	-13
Cereales	785	310	-61	1.861	607	-67
Semillas y frutos oleaginosos	108	106	-2	329	310	-6
Tabaco sin elaborar	7	4	-43	11	10	-9
Lanas sucias	6	2	-67	12	3	-75
Fibra de algodón	-	--	///	--	1	///
Mineral de cobre y sus concentrados	48	25	-48	180	60	-67
Resto de productos primarios	13	20	54	22	31	41
<b>Manufacturas de origen agropecuario (MOA)</b>	<b>1.785</b>	<b>1.595</b>	<b>-11</b>	<b>3.840</b>	<b>3.107</b>	<b>-19</b>
Carnes y sus preparados	187	173	-7	363	310	-15
Pescados y mariscos elaborados	42	37	-12	73	57	-22
Productos lácteos	62	48	-23	149	91	-39
Otros productos de origen animal	6	6	-	13	12	-8
Frutas secas o procesadas	5	5	-	11	9	-18
Café, té, yerba mate y especias	10	11	10	18	20	11
Productos de molinería	61	45	-26	104	87	-16
Grasas y aceites	457	361	-21	1.157	776	-33
Azúcar y artículos de confitería	11	24	118	22	49	123
Preparados de hortalizas, legumbres y frutas	67	56	-16	128	104	-19
Bebidas, líquidos alcohólicos y vinagre	52	50	-4	104	104	-
Residuos y desperdicios de la ind.alimenticia	630	645	2	1.311	1.214	-7
Extractos, curtientes y tintóreos	4	2	-50	8	5	-38
Pieles y cueros	81	46	-43	154	90	-42
Lanas elaboradas	12	7	-42	29	13	-55
Resto de MOA	97	80	-18	195	165	-15
<b>Manufacturas de origen industrial (MOI)</b>	<b>1.460</b>	<b>1.197</b>	<b>-18</b>	<b>2.946</b>	<b>2.302</b>	<b>-22</b>
Productos químicos y conexos	263	250	-5	556	493	-11
Materias plásticas y sus manufacturas	111	103	-7	222	192	-14
Caucho y sus manufacturas	26	25	-4	51	50	-2
Manufacturas de cuero, marroquinería	8	2	-75	17	5	-71
Papel, cartón, impresos y publicaciones	47	42	-11	99	90	-9
Textiles y confecciones	27	20	-26	50	39	-22
Calzado y sus partes componentes	4	2	-50	6	4	-33
Manufacturas de piedra, yeso, vidrio	12	11	-8	26	22	-15
Piedras, metales preciosos, monedas	94	53	-44	147	137	-7
Metales comunes y sus manufacturas	162	210	30	349	382	9
Máquinas y aparatos, material eléctrico	165	141	-15	319	294	-8
Material de transporte terrestre	407	225	-45	750	363	-52
Vehíc.de navegación-aérea, marítima y fluvial	98	80	-18	282	163	-42
Resto de MOI	36	32	-11	73	68	-7
<b>Combustibles y energía</b>	<b>790</b>	<b>479</b>	<b>-39</b>	<b>1.448</b>	<b>904</b>	<b>-38</b>
Petróleo crudo	217	158	-27	382	285	-25
Carburantes	423	150	-65	760	287	-62
Grasas y aceites lubricantes	12	7	-42	25	16	-36
Gas de petróleo y otros hidrocarburos	120	142	18	242	274	13
Energía eléctrica	10	14	40	27	26	-4
Resto de combustibles	9	7	-22	12	16	33

**Cuadro 8.** Importaciones mensuales en millones de dólares, serie desestacionalizada. Enero 1999-Febrero 2009

Años	Enero	Febrero	Marzo	Abril	Mayo	Junio	Julio	Agosto	Sep- tiembre	Octubre	Noviem- bre	Diciem- bre
Millones de U\$S												
1999	2.197	2.150	2.056	1.899	2.019	2.099	2.108	2.147	2.133	2.174	2.171	2.355
2000	2.138	2.154	2.073	2.074	2.097	2.041	2.128	2.069	2.054	2.134	2.063	2.257
2001	2.079	2.013	2.072	2.015	1.955	1.723	1.656	1.615	1.508	1.341	1.229	1.114
2002	979	885	814	516	720	699	646	653	716	715	780	867
2003	925	1.034	1.045	1.122	1.020	1.077	1.112	1.109	1.228	1.280	1.381	1.519
2004	1.828	1.704	1.646	1.677	1.819	1.882	1.905	1.903	1.923	1.957	2.054	2.150
2005	2.219	2.174	2.271	2.398	2.411	2.555	2.323	2.368	2.319	2.428	2.547	2.675
2006	2.584	2.673	2.713	2.781	2.673	2.683	2.776	2.983	3.060	3.045	3.087	3.094
2007	3.183	3.183	3.530	3.247	3.389	3.487	3.918	4.279	3.889	4.061	4.249	4.291
2008	4.759	4.607	4.486	4.946	5.124	5.095	5.699	4.968	5.036	4.758	4.185	3.749
2009	3.160	3.100										

**Cuadro 9.** Importaciones mensuales en millones de dólares, tendencia-ciclo. Enero 1999-Febrero 2009

Años	Enero	Febrero	Marzo	Abril	Mayo	Junio	Julio	Agosto	Sep- tiembre	Octubre	Noviem- bre	Diciem- bre
Millones de U\$S												
1999	2.213	2.150	2.106	2.080	2.072	2.076	2.091	2.110	2.129	2.144	2.153	2.155
2000	2.151	2.143	2.131	2.118	2.107	2.098	2.092	2.090	2.091	2.093	2.095	2.093
2001	2.083	2.062	2.027	1.976	1.906	1.820	1.719	1.605	1.482	1.353	1.222	1.096
2002	981	883	804	747	710	691	686	695	718	752	796	847
2003	900	949	990	1.025	1.055	1.087	1.126	1.177	1.239	1.312	1.389	1.465
2004	1.538	1.606	1.668	1.726	1.781	1.834	1.883	1.928	1.971	2.016	2.063	2.115
2005	2.171	2.228	2.282	2.329	2.365	2.391	2.411	2.431	2.456	2.488	2.529	2.574
2006	2.619	2.657	2.690	2.718	2.749	2.786	2.832	2.889	2.953	3.019	3.081	3.138
2007	3.191	3.245	3.304	3.373	3.453	3.546	3.654	3.774	3.907	4.054	4.213	4.382
2008	4.554	4.720	4.866	4.980	5.049	5.060	5.005	4.882	4.695	4.456	4.183	3.897
2009	3.621	3.371										

**Cuadro 10.** Importaciones en millones de dólares y variación porcentual, según principales usos. Febrero y primer bimestre 2008-2009

Usos	Febrero			Primer bimestre		
	2008*	2009*	Variación porcentual	2008*	2009*	Variación porcentual
	Millones de U\$S		%	Millones de U\$S		%
<b>Total general</b>	<b>4.208</b>	<b>2.663</b>	<b>-37</b>	<b>8.686</b>	<b>5.422</b>	<b>-38</b>
<b>Bienes de capital</b>	<b>1.133</b>	<b>610</b>	<b>-46</b>	<b>2.293</b>	<b>1.223</b>	<b>-47</b>
Bienes de capital (excepto el equipo de transporte)	774	531	-31	1.595	1.078	-32
Equipo de transporte industrial	360	79	-78	697	145	-79
<b>Bienes intermedios</b>	<b>1.531</b>	<b>892</b>	<b>-42</b>	<b>3.144</b>	<b>1.907</b>	<b>-39</b>
Suministros industriales	1.421	745	-48	2.928	1.726	-41
Alimentos y bebidas, destinados a la industria	110	147	34	216	182	-16
<b>Combustibles y lubricantes básicos y elaborados</b>	<b>128</b>	<b>166</b>	<b>30</b>	<b>229</b>	<b>258</b>	<b>13</b>
<b>Piezas y accesorios para bienes de capital</b>	<b>641</b>	<b>448</b>	<b>-30</b>	<b>1.425</b>	<b>969</b>	<b>-32</b>
<b>Bienes de consumo</b>	<b>470</b>	<b>363</b>	<b>-23</b>	<b>974</b>	<b>747</b>	<b>-23</b>
Bienes de consumo no especificados duraderos	72	45	-38	161	91	-43
Bienes de consumo no especificados semiduraderos	133	104	-22	257	220	-14
Bienes de consumo no especificados no duraderos	158	136	-14	329	273	-17
Alimentos y bebidas básicos para el hogar	12	12	-	28	26	-7
Alimentos y bebidas elaborados para el hogar	53	42	-21	112	86	-23
Materiales de transporte y accesorios no industriales	43	24	-44	87	52	-40
<b>Vehículos automotores de pasajeros</b>	<b>297</b>	<b>178</b>	<b>-40</b>	<b>606</b>	<b>301</b>	<b>-50</b>
<b>Resto</b>	<b>7</b>	<b>7</b>	<b>-</b>	<b>15</b>	<b>16</b>	<b>7</b>

**Cuadro 11.** Balanza comercial en millones de dólares, por zonas económicas y países seleccionados. Febrero y primer bimestre 2009 y variación porcentual respecto a igual período de 2008

Zonas económicas y países seleccionados	Febrero 2009 <sup>2</sup>					Primer bimestre 2009 <sup>2</sup>				
	Exportación		Importación		Saldo	Exportación		Importación		Saldo
	Millones de U\$S	Var %	Millones de U\$S	Var %	Millones de U\$S	Millones de U\$S	Var %	Millones de U\$S	Var %	Millones de U\$S
<b>Total</b>	<b>3.941</b>	<b>-24</b>	<b>2.663</b>	<b>-37</b>	<b>1.278</b>	<b>7.671</b>	<b>-30</b>	<b>5.422</b>	<b>-38</b>	<b>2.249</b>
Mercosur	890	-30	940	-39	-51	1.602	-42	1.671	-47	-68
Chile	391	-9	45	-31	346	778	-3	95	-32	684
Resto de ALADI	256	-14	43	-7	212	561	-16	87	-15	474
NAFTA	435	-33	463	-38	-27	754	-36	959	-40	-205
UE	765	-23	399	-46	366	1.479	-26	983	-32	495
ASEAN, Corea Rep. China <sup>1</sup> , Japón e India	574	15	600	-22	-26	1.152	-7	1.270	-22	-118
Medio Oriente	164	6	6	-67	157	334	-21	15	-52	320
MAGREB y Egipto	97	-46	--	-52	96	158	-65	1	-94	157
Resto	370	-50	166	-43	204	852	-44	341	-42	511

<sup>2</sup> Nota:

Dato estimado para exportaciones enero-febrero 2009

Dato provisorio para importaciones

**Cuadro 12.1** Exportaciones en millones de dólares y variación porcentual, por Grandes rubros según zonas económicas y países seleccionados. Febrero 2008-2009

Zonas económicas y países seleccionados	Grandes rubros														
	Total			Productos primarios			Manufacturas de origen agropecuario			Manufacturas de origen industrial			Combustibles y energía		
	2008*	2009*	Variación porcentual	2008*	2009*	Variación porcentual	2008*	2009*	Variación porcentual	2008*	2009*	Variación porcentual	2008*	2009*	Variación porcentual
	Millones de U\$S		%	Millones de U\$S		%	Millones de U\$S		%	Millones de U\$S		%	Millones de U\$S		%
Total	5.216	3.941	-24	1.181	670	-43	1.785	1.595	-11	1.460	1.197	-18	790	479	-39
Mercosur	1.275	890	-30	296	184	-38	144	122	-15	657	487	-26	178	97	-46
Chile	428	391	-9	39	29	-26	92	70	-24	190	174	-8	108	119	10
Resto de ALADI	297	256	-14	83	34	-59	91	94	3	119	125	5	4	2	-50
NAFTA	649	435	-33	61	48	-21	109	85	-22	168	135	-20	311	167	-46
UE	991	765	-23	225	155	-31	637	513	-19	110	97	-12	19	--	-100
ASEAN	118	153	30	27	4	-85	80	134	68	11	15	36	-	-	-
China <sup>1</sup>	251	307	22	51	89	75	191	172	-10	9	12	33	--	33	///
Corea Republicana	8	24	200	1	1	-	6	23	283	1	1	-	-	-	-
Japón	31	22	-29	1	1	-	8	9	13	22	12	-45	-	--	///
India	94	68	-28	48	1	-98	41	63	54	2	4	100	3	-	-100
Medio Oriente	155	164	6	66	30	-55	83	89	7	6	44	///	--	-	-100
MAGREB y Egipto	181	97	-46	74	22	-70	88	61	-31	16	13	-19	3	-	-100
Resto	739	370	-50	209	70	-67	215	160	-26	150	79	-47	165	61	-63

<sup>1</sup> Incluye Hong Kong y Macao.

**Cuadro 12.2** Exportaciones en millones de dólares y variación porcentual, por Grandes rubros según zonas económicas y países seleccionados. Primer bimestre 2008-2009

Zonas económicas y países seleccionados	Grandes rubros														
	Total			Productos primarios			Manufacturas de origen agropecuario			Manufacturas de origen industrial			Combustibles y energía		
	2008*	2009*	Variación porcentual	2008*	2009*	Variación porcentual	2008*	2009*	Variación porcentual	2008*	2009*	Variación porcentual	2008*	2009*	Variación porcentual
	Millones de U\$S		%	Millones de U\$S		%	Millones de U\$S		%	Millones de U\$S		%	Millones de U\$S		%
Total	11.026	7.671	-30	2.793	1.358	-51	3.840	3.107	-19	2.946	2.302	-22	1.448	904	-38
Mercosur	2.748	1.602	-42	756	327	-57	272	236	-13	1.338	873	-35	381	167	-56
Chile	799	778	-3	77	40	-48	181	150	-17	389	341	-12	151	248	64
Resto de ALADI	668	561	-16	174	72	-59	241	208	-14	244	278	14	9	3	-67
NAFTA	1.175	754	-36	75	58	-23	191	169	-12	350	289	-17	559	237	-58
UE	2.004	1.479	-26	406	284	-30	1.319	1.028	-22	222	162	-27	57	5	-91
ASEAN	323	275	-15	106	17	-84	196	232	18	20	25	25	--	-	-100
China <sup>1</sup>	627	658	5	181	271	50	427	325	-24	19	28	47	--	33	///
Corea Republicana	26	34	31	3	1	-67	21	32	52	3	1	-67	-	-	-
Japón	73	32	-56	27	2	-93	17	15	-12	29	16	-45	-	--	///
India	192	154	-20	107	2	-98	79	146	85	4	6	50	3	-	-100
Medio Oriente	422	334	-21	197	110	-44	194	150	-23	30	75	150	--	-	-100
MAGREB y Egipto	455	158	-65	193	27	-86	226	108	-52	33	24	-27	3	-	-100
Resto	1.515	852	-44	491	147	-70	473	308	-35	265	186	-30	286	211	-26

**Cuadro 13.1** Importaciones en millones de dólares y variación porcentual por Uso económico, según zonas económicas y países seleccionados. Febrero 2008-2009

Zonas económicas y países seleccionados	Usos											
	Total			Bienes de capital			Bienes intermedios			Combustibles y lubricantes		
	2008*	2009*	Variación porcentual	2008*	2009*	Variación porcentual	2008*	2009*	Variación porcentual	2008*	2009*	Variación porcentual
	Millones de U\$S		%	Millones de U\$S		%	Millones de U\$S		%	Millones de U\$S		%
Total	4.208	2.663	-37	1.133	610	-46	1.531	892	-42	128	166	30
Mercosur	1.541	940	-39	334	155	-54	605	361	-40	34	71	109
Chile	65	45	-31	2	1	-50	46	33	-28	5	--	-100
Resto de ALADI	46	43	-7	--	--	--	13	7	-46	15	20	33
NAFTA	741	463	-38	278	173	-38	280	138	-51	20	37	85
UE	738	399	-46	286	112	-61	213	144	-32	8	2	-75
ASEAN	96	75	-22	26	18	-31	24	16	-33	--	-	-100
China <sup>1</sup>	476	311	-35	130	84	-35	149	89	-40	--	--	///
Corea Republicana	50	84	68	14	17	21	13	12	-8	--	--	-99
Japón	101	102	1	25	17	-32	31	16	-48	--	--	-82
India	43	27	-37	3	2	-33	30	17	-43	--	--	///
Medio Oriente	18	6	-67	4	2	-50	10	2	-80	-	-	-
MAGREB y Egipto	1	--	-52	--	--	-44	1	--	-47	-	-	-
Resto	293	166	-43	31	27	-13	116	57	-51	45	35	-22

Zonas económicas y países seleccionados	Usos											
	Piezas y accesorios para bienes de capital			Bienes de consumo			Vehículos automotores de pasajeros			Resto		
	2008*	2009*	Variación porcentual	2008*	2009*	Variación porcentual	2008*	2009*	Variación porcentual	2008*	2009*	Variación porcentual
	Millones de U\$S		%	Millones de U\$S		%	Millones de U\$S		%	Millones de U\$S		%
Total	641	448	-30	470	363	-23	297	178	-40	7	7	-
Mercosur	215	123	-43	131	95	-27	222	135	-39	--	1	///
Chile	3	1	-67	9	9	-	-	-	-	-	-	-
Resto de ALADI	1	--	-68	16	15	-6	-	-	-	--	-	-100
NAFTA	76	53	-30	53	50	-6	32	11	-66	--	1	///
UE	129	69	-47	77	60	-22	24	13	-46	--	-	-100
ASEAN	28	26	-7	19	15	-21	--	-	-100	-	-	-
China 1	64	47	-27	131	90	-31	2	1	-50	-	--	///
Corea Republicana	8	44	450	2	1	-50	12	11	-8	-	-	-
Japón	32	56	75	8	6	-25	5	7	40	--	-	-100
India	5	4	-20	4	4	-	--	-	-100	-	-	-
Medio Oriente	2	1	-50	2	2	-	-	-	-	-	-	-
MAGREB y Egipto	--	--	-61	--	--	-76	-	-	-	-	-	-
Resto	76	24	-68	18	16	-11	--	--	-4	7	6	-14

<sup>1</sup> Incluye Hong Kong y Macao.

**Cuadro 13.2** Importaciones en millones de dólares y variación porcentual por Uso económico según zonas económicas y países seleccionados. Primer bimestre 2008-2009

Zonas económicas y países seleccionados	Usos											
	Total			Bienes de capital			Bienes intermedios			Combustibles y lubricantes		
	2008*	2009*	Variación porcentual	2008*	2009*	Variación porcentual	2008*	2009*	Variación porcentual	2008*	2009*	Variación porcentual
	Millones de U\$S		%	Millones de U\$S		%	Millones de U\$S		%	Millones de U\$S		%
<b>Total</b>	<b>8.686</b>	<b>5.422</b>	<b>-38</b>	<b>2.293</b>	<b>1.223</b>	<b>-47</b>	<b>3.144</b>	<b>1.907</b>	<b>-39</b>	<b>229</b>	<b>258</b>	<b>13</b>
Mercosur	3.136	1.671	-47	614	271	-56	1.283	688	-46	72	94	31
Chile	139	95	-32	5	4	-20	95	69	-27	10	--	-99
Resto de ALADI	102	87	-15	1	1	-	33	17	-48	32	37	16
NAFTA	1.586	959	-40	673	331	-51	516	311	-40	33	44	33
UE	1.453	983	-32	490	272	-44	434	320	-26	17	8	-53
ASEAN	208	170	-18	51	36	-29	53	40	-25	--	11	///
China <sup>1</sup>	1.022	720	-30	283	188	-34	339	229	-32	--	--	--
Corea Republicana	104	132	27	30	25	-17	32	31	-3	1	--	-66
Japón	212	187	-12	60	31	-48	52	31	-40	--	--	-50
India	84	61	-27	6	5	-17	58	39	-33	1	1	-
Medio Oriente	31	15	-52	8	4	-50	13	4	-69	--	-	-100
MAGREB y Egipto	18	1	-94	--	--	-43	18	1	-94	-	-	-
Resto	590	341	-42	72	55	-24	220	129	-41	64	63	-2

Zonas económicas y países seleccionados	Usos											
	Piezas y accesorios para bienes de capital			Bienes de consumo			Vehículos automotores de pasajeros			Resto		
	2008*	2009*	Variación porcentual	2008*	2009*	Variación porcentual	2008*	2009*	Variación porcentual	2008*	2009*	Variación porcentual
	Millones de U\$S		%	Millones de U\$S		%	Millones de U\$S		%	Millones de U\$S		%
<b>Total</b>	<b>1.425</b>	<b>969</b>	<b>-32</b>	<b>974</b>	<b>747</b>	<b>-23</b>	<b>606</b>	<b>301</b>	<b>-50</b>	<b>15</b>	<b>16</b>	<b>7</b>
Mercosur	458	233	-49	275	182	-34	433	201	-54	--	1	///
Chile	9	5	-44	20	18	-10	-	-	-	-	-	-
Resto de ALADI	3	1	-67	33	30	-9	-	-	-	--	-	-100
NAFTA	197	137	-30	102	100	-2	65	33	-49	--	3	///
UE	295	232	-21	158	124	-22	59	27	-54	--	--	27
ASEAN	53	47	-11	50	37	-26	--	-	-100	-	-	-
China 1	132	105	-20	261	196	-25	7	3	-57	--	--	-54
Corea Republicana	15	55	267	5	2	-60	21	18	-14	-	-	-
Japón	63	93	48	17	13	-24	20	19	-5	--	-	-100
India	11	8	-27	8	9	13	--	-	-100	-	-	-
Medio Oriente	3	2	-33	7	5	-29	-	-	-	-	-	-
MAGREB y Egipto	--	--	-25	--	--	-62	-	-	-	-	-	-
Resto	184	51	-72	36	31	-14	1	--	-71	14	12	-14

<sup>1</sup> Incluye Hong Kong y Macao.

**Cuadro 14.** Exportaciones a Brasil en millones de dólares y variación porcentual, según principales rubros.  
Febrero y primer bimestre 2008-2009

Rubros	Exportaciones a Brasil					
	Febrero			Primer bimestre		
	2008*	2009*	Variación porcentual	2008*	2009*	Variación porcentual
	Millones de U\$S		%	Millones de U\$S		%
<b>Total</b>	<b>1.081</b>	<b>731</b>	<b>-32</b>	<b>2.270</b>	<b>1.299</b>	<b>-43</b>
<b>Productos primarios</b>	<b>289</b>	<b>172</b>	<b>-40</b>	<b>744</b>	<b>309</b>	<b>-58</b>
Animales vivos	--	--	-69	--	--	-29
Pescados y mariscos sin elaborar	1	1	-	2	2	-
Miel	-	-	-	-	-	-
Hortalizas y legumbres sin elaborar	17	11	-35	37	20	-46
Frutas frescas	16	15	-6	29	27	-7
Cereales	252	144	-43	670	256	-62
Semillas y frutos oleaginosos	1	--	-76	1	1	-
Tabaco sin elaborar	--	--	-45	--	--	-2
Lanas sucias	-	-	-	-	-	-
Fibra de algodón	-	-	-	-	-	-
Mineral de cobre y sus concentrados	-	-	-	-	-	-
Resto de productos primarios	2	1	-50	4	2	-50
<b>Manufacturas de origen agropecuario (MOA)</b>	<b>114</b>	<b>91</b>	<b>-20</b>	<b>211</b>	<b>178</b>	<b>-16</b>
Carnes y sus preparados	6	4	-33	13	9	-31
Pescados y mariscos elaborados	15	11	-27	24	18	-25
Productos lácteos	11	11	-	22	23	5
Otros productos de origen animal	--	--	-41	--	--	-21
Frutas secas o procesadas	1	1	-	1	2	100
Café, té, yerba mate y especias	--	--	-50	1	--	-35
Productos de molinería	37	27	-27	67	54	-19
Grasas y aceites	5	3	-40	9	6	-33
Azúcar y artículos de confitería	1	1	-	1	2	100
Preparados de hortalizas, legumbres y frutas	13	14	8	26	26	-
Bebidas, líquidos alcohólicos y vinagre	2	1	-50	4	3	-25
Residuos y desperdicios de la ind.alimenticia	1	--	-27	1	1	-
Extractos, curtientes y tintóreos	--	--	17	--	--	55
Pieles y cueros	3	1	-67	6	2	-67
Lanas elaboradas	--	--	-24	--	--	-91
Resto de MOA	17	16	-6	34	31	-9
<b>Manufacturas de origen industrial (MOI)</b>	<b>528</b>	<b>399</b>	<b>-24</b>	<b>999</b>	<b>694</b>	<b>-31</b>
Productos químicos y conexos	72	62	-14	146	121	-17
Materias plásticas y sus manufacturas	57	49	-14	114	95	-17
Caucho y sus manufacturas	15	15	-	28	31	11
Manufacturas de cuero, marroquinería	--	--	--	--	--	-61
Papel, cartón, impresos y publicaciones	16	8	-50	30	19	-37
Textiles y confecciones	14	10	-29	24	18	-25
Calzado y sus partes componentes	--	--	-18	--	--	-63
Manufacturas de piedra, yeso, vidrio	2	1	-50	4	3	-25
Piedras, metales preciosos, monedas	--	--	-100	--	--	-84
Metales comunes y sus manufacturas	26	32	23	52	49	-6
Máquinas y aparatos, material eléctrico	46	39	-15	93	75	-19
Material de transporte terrestre	275	177	-36	496	274	-45
Vehíc.de navegación-aérea, marítima y fluvial	--	--	-50	--	--	38
Resto de MOI	6	6	-	12	10	-17
<b>Combustibles y energía</b>	<b>151</b>	<b>69</b>	<b>-54</b>	<b>317</b>	<b>118</b>	<b>-63</b>
Petróleo crudo	-	-	-	-	12	///
Carburantes	123	45	-63	250	64	-74
Grasas y aceites lubricantes	4	2	-50	9	3	-67
Gas de petróleo y otros hidrocarburos	23	22	-4	57	39	-32
Energía eléctrica	-	-	-	--	-	-100
Resto de combustibles	--	--	-8	1	--	-37



**Cuadro 15.** Importaciones desde Brasil en millones de dólares y variación porcentual, por Uso económico. Febrero y primer bimestre 2008-2009

Usos	Importaciones desde Brasil					
	Febrero			Primer bimestre		
	2008*	2009*	Variación porcentual	2008*	2009*	Variación porcentual
	Millones de U\$S		%	Millones de U\$S		%
<b>Total</b>	<b>1.385</b>	<b>756</b>	<b>-45</b>	<b>2.818</b>	<b>1.419</b>	<b>-50</b>
Bienes de capital	331	153	-54	605	269	-56
Bienes intermedios	488	216	-56	1.050	507	-52
Combustibles y lubricantes	13	47	261	25	47	90
Piezas y accesorios para bienes de capital	210	119	-43	447	228	-49
Bienes de consumo	121	86	-29	258	165	-36
Vehículos automotores de pasajeros	222	135	-39	434	201	-54
Resto	--	1	///	--	1	///

**Cuadro 16.** Valores unitarios trimestrales, de productos seleccionados exportados. Cuarto trimestre 2006-2008

Productos seleccionados	Año 2006		Año 2007*				Año 2008*			
	Trimestre		Trimestre				Trimestre			
	Cuarto	Primero	Segundo	Tercero	Cuarto	Primero	Segundo	Tercero	Cuarto	
	U\$S / tn									
Trigo duro, excluido para siembra	171	173	184	199	294	299	361	327	240	
Maíz, excluido para siembra, en grano	137	145	141	147	164	214	221	232	216	
Porotos de soja, excluido para siembra	242	268	252	285	339	399	362	411	401	
Carne bovina deshuesada, refrigerada	5.559	5.799	6.253	7.007	6.673	8.665	13.929	13.252	8.676	
Carne bovina deshuesada, congelada	2.471	2.474	2.242	2.242	2.736	3.251	4.245	4.192	3.952	
Preparaciones y conservas de carne bovina	2.626	2.495	2.791	2.879	2.960	3.145	3.682	4.225	3.830	
Azúcar de caña en bruto, sin aromatizar ni colorear	324	510	533	285	331	536	546	347	277	
Aceite de soja, en bruto incluso desgomado	536	577	610	714	785	961	1.112	1.021	809	
Aceite de girasol, en bruto	606	631	659	782	919	1.054	1.368	1.377	1.098	
Harina y "pellets" de la extracción de aceite de soja	189	202	202	214	257	288	298	323	309	
Aceites crudos de petróleo	386	355	371	452	534	621	726	712	328	
Naftas para petroquímica	497	532	652	655	768	826	908	974	471	
Gasolinas excluido de aviación	519	567	733	692	746	844	1.075	979	453	
Gas natural en estado gaseoso	194	206	214	228	257	316	449	845	772	
Biodiesel	950	2.298	769	792	844	1.053	1.180	1.346	1.209	

## NOTA METODOLÓGICA

- El valor de las exportaciones de febrero de 2009 debe considerarse como una estimación preliminar en razón de haberse efectuado con el 17,2% de documentación en trámite, que en muchos casos corresponde a operaciones que aún no han sido confirmadas a la Dirección General de Aduanas por los operadores, ya que éstas están pendientes dentro del plazo permitido por la legislación.

Ajuste estacional y tendencia-ciclo: a partir de la publicación de las cifras del comercio exterior correspondientes a abril de 2004, se realiza el ajuste estacional de las series de exportaciones e importaciones por el método directo, utilizando el programa X12-ARIMA desarrollado por el «U.S. Census Bureau». También se elabora la estimación de la Tendencia-Ciclo de dichas series, que surge de eliminar de la serie original, además de las fluctuaciones estacionales, las alteraciones de carácter no estacional (huelgas, efectos climáticos inesperados, etc.). Al eliminar estos factores, el indicador refleja la tendencia, lo que supone poder estimar sin interferencias la evolución histórica. El informe de prensa con fecha 30 de junio de 2004, presenta un ANEXO donde se brinda una descripción metodológica del método de desestacionalización y estimación de la tendencia-ciclo.

Las opciones del programa de desestacionalización que se utilizarán en los próximos meses para **Exportaciones** son: período considerado (a partir de enero-96; extensión con un año de pronósticos mediante el modelo: ARIMA log (0 1 1)(0 1 1)<sub>12</sub>; ajuste por outliers); Para **Importaciones**: período considerado (a partir de enero-96; extensión con un año de pronósticos mediante el modelo Modelo ajustado: ARIMA (0 2 2)(0 1 1)<sub>12</sub>; ajuste de efecto por días de actividad-efecto trading days-; ajuste de efecto pascuas con un día de impacto gradual; ajuste de variaciones por outliers).

- Cifras estimadas. En ocasión de la publicación de la Información de Prensa del Intercambio Comercial Argentino suelen practicarse modificaciones en las cifras de los meses anteriores, especialmente en los valores de exportación. Estas modificaciones, habitualmente de poca magnitud, obedecen a múltiples razones. Si bien el valor informado se construye fundamentalmente sobre la base de operaciones realizadas y perfeccionadas desde el punto de vista documental, existe un porcentaje de operaciones cuyo valor debe ser estimado ya que se encuentra pendiente, al momento de brindar la información, aún cuando están dentro del plazo permitido por la legislación. Asimismo hay operaciones que han sido oficializadas por un valor, se efectivizan por un valor inferior, y se demora la carga del post embarque (documento en donde se consigna el valor definitivo), razón por la cual también deben ser estimadas. Finalmente, la aplicación de regímenes tales como el de precios revisables (petróleo), con ajuste de precios en función a la calidad (concentrado de minerales) así como las operaciones en consignación, permiten a los exportadores modificar los valores declarados en el momento de la exportación en plazos que van de los 60 a los 180 días del embarque.
  - Por lo general no se realizan modificaciones en las cifras de importación salvo las practicadas a fin de cada año por la recuperación por parte de los importadores de mercaderías que fueran enviadas previamente a rezago y registradas como tal.
  - A los efectos de facilitar la tarea de los usuarios que utilizan las cifras de comercio exterior, el INDEC ha decidido practicar los ajustes mencionados en ocasión de la publicación de los datos correspondientes al mes de diciembre para los primeros seis meses del año y a los del mes de abril para el total anual.
- En virtud de la resolución 281/98, los exportadores de minerales tienen opción de modificar el valor de sus transacciones en virtud de las variaciones en la cantidad y en la ley del mineral constatadas por el comprador. Esta opción puede ser ejercida dentro de los 6 meses de embarque, con posibilidades de prorrogar este plazo por otros seis meses. Para el presente mes, febrero de 2009, el período considerado es el correspondiente al trimestre julio-septiembre 2008.
- A partir del mes de enero de 2004 se han incluido las exportaciones e importaciones bajo el régimen de courier.
- Las variaciones porcentuales de precios y cantidades de las exportaciones e importaciones del período analizado se construyeron sobre la base de un índice de precios mensual del tipo Paasche con base 1997=100. Estas variaciones pueden diferir de las publicadas en «Índices de Precios y Cantidades de Comercio Exterior, base 1993=100» ya que responden a diferentes períodos base y frecuencias de cálculo.
- Los índices de precios del tipo Paasche se construyen considerando las cantidades del período de cálculo, razón por la cual son sensibles a los cambios en la composición del comercio exterior.

## **Zonas Económicas:**

**Mercosur** (Mercado Común del Sur): incluye Argentina, Brasil, Paraguay y Uruguay (incluye zonas francas de Brasil y Uruguay).

**Chile:** incluye zonas francas de Iquique y Punta Arenas.

**Resto de ALADI** (Asociación Latinoamericana de Integración): incluye Colombia, Ecuador, Cuba, Perú, Venezuela y Bolivia (incluye zona franca)

**NAFTA** (Tratado de Libre Comercio de América del Norte): incluye Estados Unidos, Canadá y México.

**UE** (Unión Europea): incluye Austria, Bélgica, Dinamarca, España (incluye Islas Canarias), Finlandia, Francia (incluye Mónaco), Grecia, Irlanda, Italia (incluye San Marino), Luxemburgo, Países Bajos, Portugal, Reino Unido, República Federal de Alemania, Suecia, Chipre, Eslovaquia, Eslovenia, Estonia, Hungría, Letonia, Lituania, Malta, Polonia, República Checa. Se incorporan a partir del 1º de enero de 2007 Rumania y Bulgaria.

**ASEAN** (Asociación de las Naciones del Sudeste Asiático): incluye Brunei, Camboya, Filipinas, Indonesia, Laos, Malasia, Myanmar, Singapur, Tailandia y Vietnam.

**Medio Oriente:** incluye Arabia Saudita, Bahrein, Emiratos Árabes Unidos, Irán, Iraq, Israel, Jordania, Kuwait, Líbano, Omán, Qatar, República de Yemen, Siria y Territorio Autónomo Palestino.

A partir de enero de 2007, se publica el Intercambio Comercial con Egipto y la Unión del MAGREB Árabe (incluye: Argelia, Libia, Marruecos, Túnez y Mauritania).

El 21 de abril de 2009 se difundirá la información más desagregada en la publicación INDEC INFORMA.

Signos convencionales

\* Dato provisorio

– Dato ínfimo, menos de la mitad del último dígito mostrado

- Dato igual a cero

e Dato estimado

. Dato no registrado

/// Dato que no corresponde presentar debido a la naturaleza de las cosas