



Buenos Aires, 23 de marzo de 2011

Intercambio Comercial Argentino

Datos provisorios del año 2010 y cifras estimadas del primer bimestre de 2011

1. Presentación de los principales resultados

En el mes de febrero de 2011 la balanza comercial marcó un superávit de 608 millones de dólares, cifra que representa un aumento del 1% con respecto al mismo período del año anterior.

Es el resultado de un mes en el que las exportaciones reportaron ingresos por 5.407 millones de dólares, mientras que las importaciones ascendieron a 4.799 millones de dólares.

El mayor valor exportado con respecto a febrero del año anterior resultó por el aumento de los precios (15%) y las cantidades (16%).

Los subrubros que registraron mayores aumentos (en valores absolutos) en las exportaciones fueron: Cereales, Residuos y desperdicios de la industria alimenticia, Material de transporte terrestre, Grasas y aceites y Productos químicos y conexos.

El valor de las importaciones fue 39% mayor que en igual mes de 2010. Esto se debió a un aumento en las cantidades (26%) y los precios (10%). Todos los rubros registraron aumentos en valores absolutos, destacándose el incremento de los Bienes intermedios, Bienes de capital, Piezas y accesorios para bienes de capital.

En el primer bimestre del año la balanza comercial fue superavitaria en 1.121 millones de dólares, representando una disminución del 38% con respecto a igual período del año anterior. El total exportado fue de 10.799 millones contra 9.678 millones de dólares desembolsados en importaciones. Estos datos representaron un aumento del 27% para las exportaciones y del 45% para las importaciones, comparándolos con el mismo período del año anterior.

El comercio con el Mercosur -principal socio comercial-, concentró el 35% de las compras realizadas al exterior, y el 28% de las exportaciones argentinas. Comparando estos resultados con febrero del año anterior, las exportaciones a dicho bloque aumentaron el 31%, mientras que las importaciones provenientes del mismo crecieron el 41%. El saldo comercial en febrero de 2011 resultó negativo en 159 millones de dólares.

Cuadro 1. Intercambio comercial argentino en millones de dólares y variaciones porcentuales.
Primer bimestre 2010-2011

Período	Exportación				Importación				Saldo	
	2010 *	2011 °	Variación porcentual		2010 *	2011 *	Variación porcentual			
			igual período año anterior	acumula-do igual período año anterior			igual período año anterior	acumula-do igual período año anterior		
	Millones de U\$S		%		Millones de U\$S		%		Millones de U\$S	
Total	68.500	///	///	///	56.443	///	///	///	12.057	///
Primer bimestre	8.483	10.799		27	6.662	9.678		45	1.821	1.121
Enero	4.423	5.392	22	22	3.206	4.879	52	52	1.217	513
Febrero	4.060	5.407	33	27	3.456	4.799	39	45	604	608
Marzo	4.714				4.403				311	
Abril	6.222				4.101				2.121	
Mayo	6.521				4.574				1.947	
Junio	6.353				5.062				1.291	
Julio	6.004				5.121				883	
Agosto	6.369				5.315				1.054	
Setiembre	6.401				5.334				1.067	
Octubre	5.884				4.953				931	
Noviembre	5.964				5.574				390	
Diciembre	5.585				5.344				241	

Nota: Los totales por suma pueden no coincidir por redondeo en las cifras parciales.

2. Exportaciones

- **Exportaciones por Grandes rubros en febrero.** El aumento del valor exportado en el mes (comparado con igual mes del año anterior) fue el resultado de los mayores montos registrados en Productos primarios, Manufacturas de origen agropecuario y Manufacturas de origen industrial. El mayor ascenso interanual en valores absolutos correspondió a Productos primarios cuyas ventas registraron un incremento del 91%, producto de una fuerte suba en las cantidades vendidas (60%) y en los precios (20%). En segundo lugar, las exportaciones de Manufacturas de origen agropecuario, subieron el 35% debido al aumento de los precios (23%) y las cantidades vendidas (10%). En el caso de las Manufacturas de origen industrial, las ventas registraron una suba del 22%, producto de un incremento de precios y cantidades (11% en ambos casos). El único rubro que registró variación negativa fue Combustibles y energía (-2%) debido a la disminución en las cantidades (-16%), a pesar del aumento de los precios (16%). (Ver cuadro 6, pág. 8).

A nivel de productos se destacaron el trigo, entre los cereales, por un fuerte aumento en las cantidades vendidas (165%), y en sus precios (34%) siendo los principales destinos Sudáfrica, Marruecos y Turquía entre otros. Los subproductos de la soja registraron comportamientos dinámicos destacándose en primer lugar las exportaciones de harinas y pellets de la extracción de aceite de soja con aumentos en los precios (8%) y las cantidades (50%), con destino a Indonesia, Países Bajos, Dinamarca y Siria principalmente; y en segundo lugar las exportaciones de aceite de soja hacia Bangladesh, Corea Republicana e Irán con aumento en los precios (28%), en tanto las cantidades disminuyeron el 8%. Dentro del rubro de Material de transporte terrestre, se destacaron los envíos de vehículos para el transporte de personas hacia Brasil, y vehículos para el transporte de mercancías a Brasil y Alemania. Por último, en los Productos químicos y conexos aumentaron las ventas de biodiesel hacia Italia y España; urea con contenido de nitrógeno a Brasil y Uruguay; y productos farmacéuticos, en especial interferón beta hacia Rusia.

El subrubro que mostró un decrecimiento en sus exportaciones en febrero con respecto a igual mes del año anterior, fue Carburantes, en particular el fuel oil hacia Estados Unidos y Antillas Holandesas. (Ver cuadro 7, pág. 9).

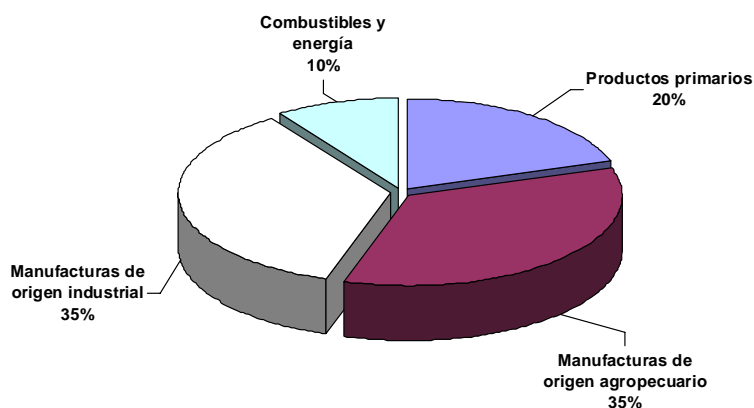
- **Exportaciones por Grandes rubros en el primer bimestre.** El aumento en el valor de las exportaciones (27%) se explicó por un alza conjunta de los precios y las cantidades exportadas (13% en ambos casos).

Todos los rubros mostraron un comportamiento positivo con respecto a igual período del año anterior, excepto Combustibles y energía, que disminuyó en valor (-9%) por efecto de una baja en las cantidades vendidas (-22%), mientras los precios aumentaron (16%). El aumento en las ventas de Manufacturas de origen agropecuario (32%) resultó de una suba en los precios (21%) y en las cantidades vendidas (9%). El incremento de las ventas de Productos primarios (55%) y Manufacturas de origen industrial (24%), se debió a aumentos en los precios (16% y 10%), y en las cantidades (34% y 12%, en ambos casos respectivamente). (Ver cuadro 4, pág. 7).

- **Exportaciones de productos en febrero y primer bimestre en términos de valor absoluto.** Los principales productos exportados en términos de valor absoluto en el mes de febrero fueron: harinas y pellets de soja, vehículos automóviles terrestres, trigo, aceite de soja, Petróleo crudo, productos diversos de las industrias químicas, maíz, Materias plásticas y sus manufacturas, Piedras y metales preciosos y carnes bovinas. Durante el bimestre además de los productos mencionados para el mes, resaltamos las ventas de Mineral de cobre y sus concentrados. (Ver cuadros 5, pág. 8, y 7, pág. 9).

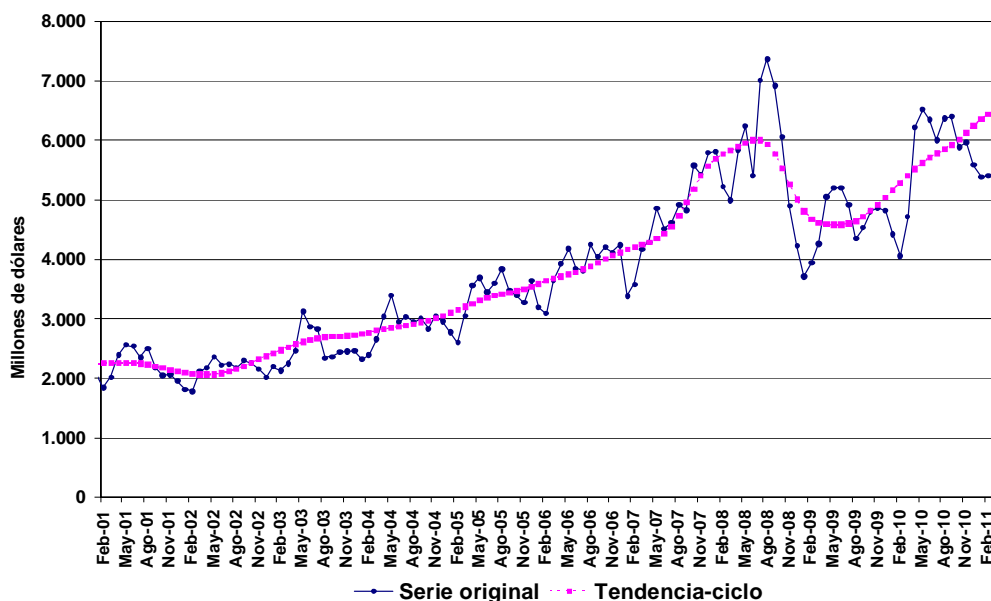
- **Estructura de las exportaciones en el primer bimestre.** Las Manufacturas de origen industrial y las Manufacturas de origen agropecuario fueron los rubros de mayor participación en las exportaciones argentinas con el 35% del valor total, en ambos casos.

Gráfico 1. Composición de las exportaciones. Primer bimestre 2011



- **Exportaciones desestacionalizadas y tendencia-ciclo.** En términos desestacionalizados, las exportaciones aumentaron el 2,5% en el mes de febrero con respecto al mes anterior. La tendencia-ciclo² por su parte, aumentó el 1,2% con respecto al mes anterior. (Ver cuadros 2 y 3, pág. 7 y gráfico 2).

Gráfico 2. Tendencia-ciclo de las exportaciones en millones de dólares. Febrero 2001-2011



3. Importaciones

- **Importaciones por Uso económico en febrero.** El aumento de las importaciones en el mes de febrero con respecto al mismo mes del año anterior resultó del mayor valor importado de todos los Usos económicos.

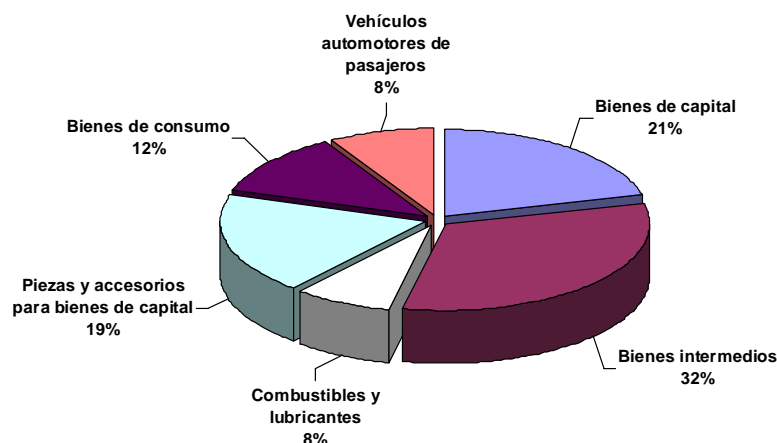
El mayor ascenso en valores absolutos se observó en las importaciones de Bienes intermedios -principal uso de importación- debido a un aumento de los precios y las cantidades; principalmente por las mayores compras de minerales de hierro, fosfato monoamónico y polietileno en formas primarias. Le siguieron el aumento de las importaciones de Bienes de capital -segundo uso de importación- por las mayores compras de aviones -ingresados temporalmente por más de 365 días-, teléfonos celulares portátiles, vehículos para transporte de mercancías, chasis con motor y cabina para transporte de mercancías y tractores de carretera para semiremolques. Las importaciones de Piezas y accesorios para bienes de capital, se incrementaron por las mayores compras de partes y accesorios de carrocerías de vehículos automóviles, cajas de cambio para vehículos y circuitos impresos con componentes eléctricos para telefonía o telegrafía. Le siguió el aumento en las importaciones de Combustibles y lubricantes, en especial de gas oil y gas natural licuado y en estado gaseoso. También sobresalieron las importaciones de Bienes de consumo, por las compras de motocicletas, medicamentos acondicionados para la venta al por menor, y funguicidas. Por último, aumentaron las importaciones de Vehículos automotores de pasajeros, en su mayoría provenientes de Brasil. (Ver cuadro 10, pág. 10).

- **Importaciones de productos en febrero y primer bimestre en términos de valor absoluto.**

Los productos que se destacaron fueron: vehículos para transporte de personas, gas oil, aviones -ingresados temporalmente por más de 365 días-, aparatos de telefonía celular, minerales de hierro, vehículos para el transporte de mercancías, gas natural licuado, partes y accesorios para el complejo automotor, gas natural en estado gaseoso, partes para aparatos receptores de radiotelefonía y televisión; y tractores de carretera para semiremolques.

² Véase la nota metodológica en página 16.

Gráfico 3. Composición de las importaciones. Primer bimestre 2011



- **Estructura de las importaciones en el primer bimestre.** Los Bienes intermedios representaron el 32% de las importaciones argentinas, los Bienes de capital le siguieron en importancia con el 21%, y las Piezas y accesorios para bienes de capital con el 19% del total.
- **Importaciones desestacionalizadas y tendencia-ciclo.** En términos desestacionalizados, las importaciones del mes de febrero disminuyeron el 3,3% con respecto al mes anterior. Por su parte, la tendencia-ciclo² registró en febrero una baja del 0,1% con respecto al mes anterior. (Ver cuadros 8 y 9, pág. 10 y gráfico 4).

Gráfico 4. Tendencia-ciclo de las importaciones en millones de dólares. Febrero 2001-2011

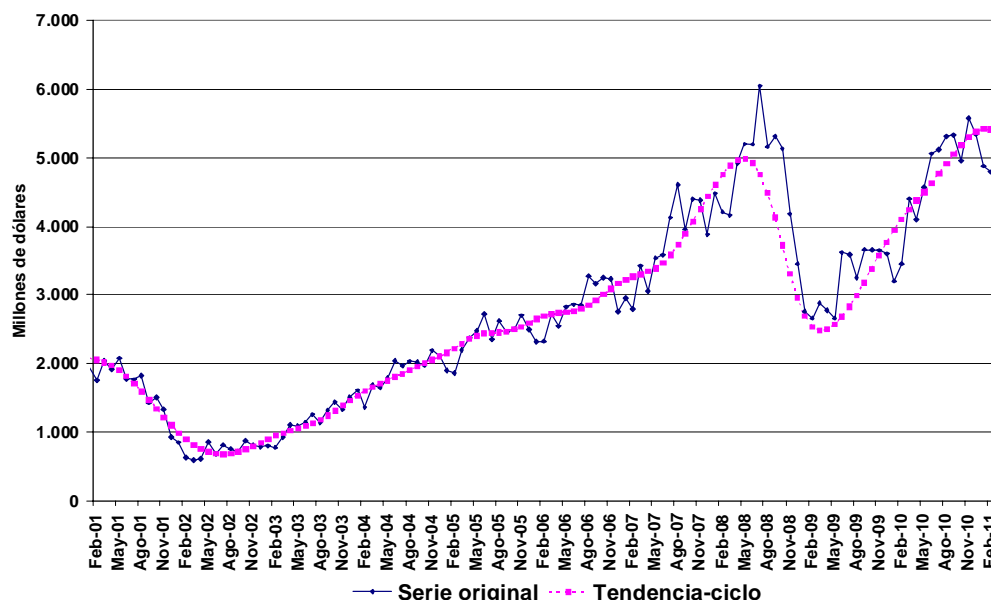
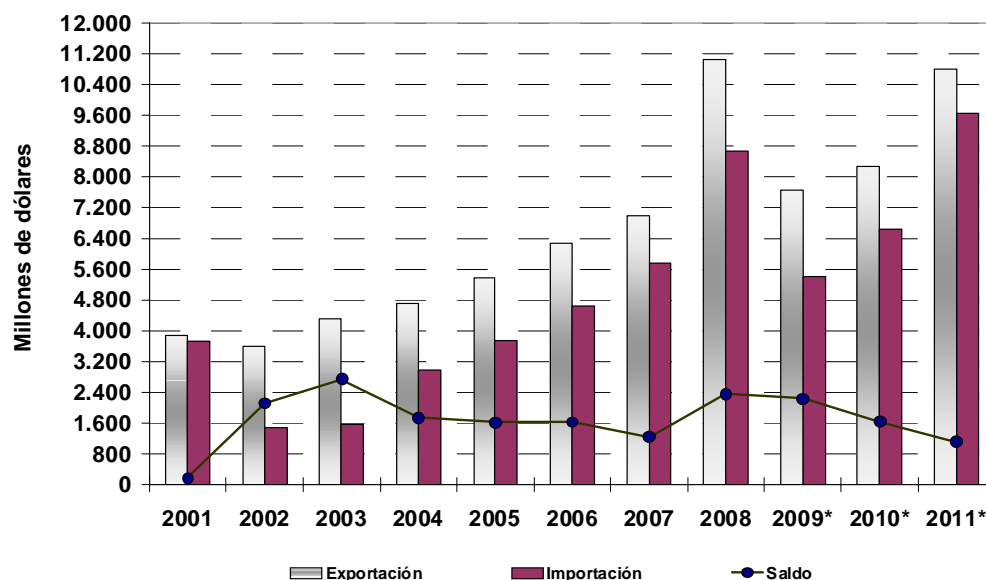


Gráfico 5. Intercambio comercial argentino en millones de dólares. Primer bimestre 2001-2011



² Véase la nota metodológica en página 16.

4. Intercambio comercial según zonas económicas

- **Mercosur.** El intercambio con este bloque - primero en importancia- en el mes de febrero arrojó un saldo comercial negativo de 159 millones de dólares. Este resultado fue producto de un aumento de las exportaciones (31%) y de un alza de las importaciones del 41% con respecto a febrero del año anterior. Las mayores ventas externas se registraron en el rubro Manufacturas de origen industrial (material de transporte terrestre) y Productos primarios (trigo hacia Brasil).

El aumento de las importaciones en febrero con respecto al mismo mes del año anterior fue producto de mayores compras en todos los rubros. Teniendo en cuenta los valores absolutos, los principales incrementos se registraron en las importaciones de Bienes de capital (aeronaves, de peso en vacío superior a 15.000 kg., vehículos para transporte de mercancías y chasis con motor y cabina para transporte de mercancías), Bienes intermedios (minerales de hierro y polietileno en formas primarias) y Piezas y accesorios para bienes de capital (partes y accesorios de carrocerías y demás partes y accesorios para el complejo automotor); en todos los casos provenientes de Brasil.

En el bimestre las exportaciones hacia el Mercosur crecieron el 37%, debido a un aumento en todos los rubros. Las subas más importantes en valor absoluto fueron las Manufacturas de origen industrial y los Productos primarios. Las importaciones subieron el 39% en el período, registrando incrementos en todos sus usos, en particular los Bienes intermedios. El intercambio con el bloque arrojó un superávit comercial de 13 millones de dólares.

- **Unión Europea.** En el mes de febrero el intercambio comercial con este bloque se ubicó en segundo lugar, arrojando un saldo comercial positivo de 223 millones de dólares. Las exportaciones crecieron el 58% con respecto al mismo mes del año anterior. Esto se debió principalmente a una suba en las ventas de Manufacturas de origen agropecuario. En este caso, aumentaron las exportaciones de harinas y pellets de soja hacia Países Bajos, Dinamarca e Italia, entre otros países del bloque; y de carne bovina hacia Alemania y Países Bajos.

Las importaciones desde este bloque aumentaron el 17% en febrero con respecto a igual mes del año anterior, especialmente por las mayores compras de Bienes intermedios (anticuerpo humano de afinidad específica con el antígeno transmembranal de Alemania; y polietileno en formas primarias, en particular de España), Piezas y accesorios para bienes de capital (neumáticos de caucho para camiones o autobuses de Alemania y motores de émbolo de España).

El comercio con este bloque en el bimestre arrojó un saldo positivo de 370 millones de dólares. Las exportaciones subieron el 37% con respecto a igual período del año anterior, producto de mayores ventas, especialmente de Manufacturas de origen agropecuario. En tanto, las importaciones provenientes desde esta zona aumentaron el 30%, principalmente por la suba en las compras de Bienes de intermedios y Piezas y accesorios para bienes de capital.

- **ASEAN, Corea Republicana, China, Japón e India.** El intercambio con el bloque- tercero en importancia- registró un saldo comercial negativo de 537 millones de dólares en el mes. Las exportaciones aumentaron el 1% con respecto a febrero de 2010, debido a las mayores ventas de Manufacturas de origen agropecuario (harinas y pellets de soja a Indonesia, Filipinas y Tailandia y aceite de soja a Corea Republicana y Malasia) y Productos primarios, principalmente, maíz a Malasia y Corea Republicana.

Las importaciones desde este origen aumentaron el 43% en febrero con respecto a igual mes del año anterior, por las subas en las compras de Bienes de capital (computadoras portátiles y aparatos para recepción, conversión y transmisión de voz, imagen y datos de China y grupos electrógenos de Singapur), Piezas y accesorios para bienes de capital (partes y circuitos para aparatos de telefonía o telegrafía de China y Corea Republicana) y Bienes intermedios (polietileno en formas primarias de India y Corea Republicana).

El intercambio comercial con este bloque en el bimestre resultó con un saldo negativo de 982 millones de dólares. Las exportaciones aumentaron el 7% con respecto a igual período del año anterior, por las mayores ventas de Manufacturas de origen agropecuario a los países del ASEAN y a Corea Republicana. También subieron los valores exportados de Productos primarios hacia Japón. Las importaciones desde este origen aumentaron el 46%, registrándose los principales incrementos en las compras de Bienes de capital, Piezas y accesorios para bienes de capital y Bienes intermedios provenientes de China.

- **NAFTA.** El intercambio comercial con este bloque arrojó en el mes un saldo negativo de 244 millones de dólares. Las exportaciones aumentaron el 17% con respecto a febrero del año anterior, en especial por las mayores ventas de Manufacturas de origen industrial.

Las importaciones desde este bloque aumentaron el 38% con respecto a febrero del año anterior. Los usos económicos que registraron mayores subas fueron Combustibles y lubricantes (gas oil de Canadá), Bienes intermedios (ácido tereftálico de Estados Unidos y México), Piezas y accesorios para bienes de capital (circuitos para aparatos de telefonía o telegrafía) y Bienes de capital (teléfonos celulares de México).

En el bimestre, el intercambio comercial con este bloque arrojó un saldo negativo de 799 millones de dólares. Las exportaciones registraron un aumento del 12% con respecto al mismo período del año anterior, por las mayores ventas de Manufacturas de origen industrial. Las importaciones se incrementaron el 51% debido al ascenso en las compras de Bienes intermedios y Combustibles y lubricantes.

- **Chile.** En febrero las exportaciones a Chile crecieron el 11% con respecto al mismo mes del año anterior, principalmente como consecuencia de las mayores ventas de Manufacturas de origen agropecuario y Manufacturas de origen industrial. Las importaciones subieron el 24% debido a mayores compras de Bienes intermedios, especialmente de polietileno en formas primarias. El superávit comercial alcanzó en el mes los 329 millones de dólares.

En el primer bimestre el intercambio comercial con Chile registró un saldo positivo de 516 millones de dólares. Las exportaciones disminuyeron el 10% con respecto a igual período del año anterior, mientras que las importaciones mostraron un crecimiento del 33% en el período. (Ver cuadros 11 y 12.1 pág. 11, 12.2 y 13.1 pág. 12 y 13.2 pág. 13).

- **Principales socios comerciales en el primer bimestre.** Los principales destinos de las exportaciones argentinas, en orden decreciente de acuerdo al valor absoluto, fueron: Brasil, Chile, Estados Unidos, Alemania y Países Bajos. Por otra parte, los principales países de origen de las importaciones en el período fueron: Brasil, China, Estados Unidos, Alemania y México.
- **Estructura del Intercambio comercial en el bimestre.** En los gráficos 6 y 7 se puede apreciar la participación de los diferentes socios comerciales en las exportaciones argentinas y la de los principales proveedores.

Gráfico 6. Exportaciones según destino. Primer bimestre 2011

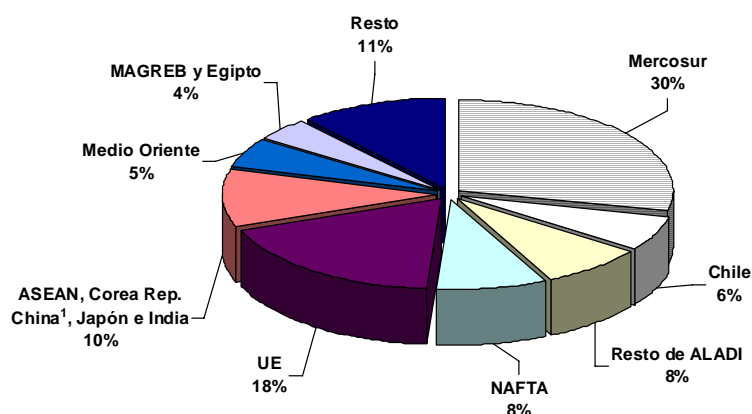
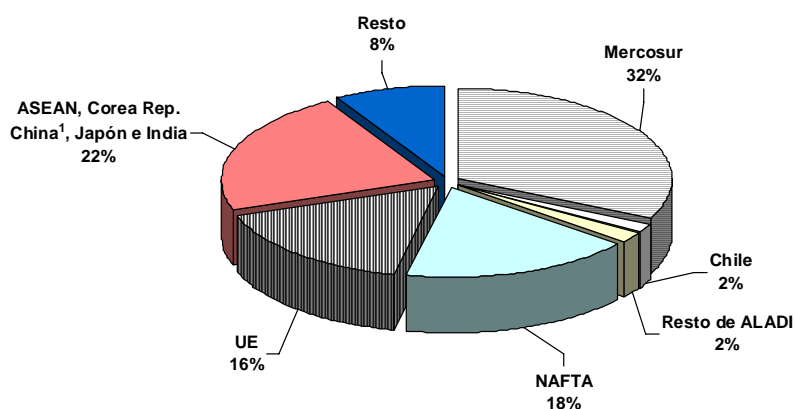


Gráfico 7. Importaciones según origen. Primer bimestre 2011



Cuadro 2. Exportaciones mensuales en millones de dólares, serie desestacionalizada.
Enero 2001-febrero 2011

Años	Enero	Febrero	Marzo	Abril	Mayo	Junio	Julio	Agosto	Sep- tiembre	Octubre	Noviem- bre	Diciem- bre
Millones de U\$S												
2001	2.380	2.218	2.041	2.236	2.196	2.311	2.226	2.414	2.184	2.128	2.161	2.045
2002	2.073	2.123	2.154	2.038	2.023	2.049	2.119	2.089	2.278	2.332	2.252	2.119
2003	2.482	2.518	2.319	2.299	2.687	2.699	2.693	2.251	2.344	2.511	2.570	2.569
2004	2.629	2.739	2.762	2.854	2.950	2.819	2.910	2.793	2.967	2.900	3.194	3.059
2005	3.167	3.093	3.169	3.334	3.217	3.332	3.461	3.585	3.408	3.463	3.416	3.722
2006	3.653	3.671	3.784	3.656	3.653	3.725	3.665	3.911	3.943	4.282	4.276	4.328
2007	3.914	4.270	4.336	3.966	4.241	4.357	4.429	4.509	4.675	5.687	5.623	5.973
2008	6.802	6.035	5.255	5.391	5.463	5.177	6.732	6.771	6.702	6.189	5.080	4.422
2009	4.356	4.720	4.516	4.599	4.499	4.908	4.685	3.993	4.362	4.911	5.009	5.109
2010	5.212	4.876	5.053	5.664	5.651	5.966	5.731	5.912	6.214	6.059	6.170	5.990
2011	6.370	6.529										

Cuadro 3. Exportaciones mensuales en millones de dólares, tendencia-ciclo. Enero 2001-febrero 2011

Años	Enero	Febrero	Marzo	Abril	Mayo	Junio	Julio	Agosto	Sep- tiembre	Octubre	Noviem- bre	Diciem- bre
Millones de U\$S												
2001	2.248	2.257	2.263	2.266	2.267	2.264	2.254	2.235	2.207	2.176	2.144	2.117
2002	2.096	2.081	2.071	2.068	2.072	2.088	2.117	2.157	2.207	2.261	2.317	2.372
2003	2.425	2.477	2.527	2.574	2.617	2.652	2.679	2.698	2.708	2.714	2.721	2.732
2004	2.751	2.776	2.804	2.830	2.853	2.872	2.891	2.912	2.939	2.974	3.015	3.058
2005	3.104	3.153	3.206	3.262	3.315	3.361	3.396	3.422	3.444	3.468	3.502	3.545
2006	3.594	3.640	3.680	3.715	3.751	3.791	3.838	3.890	3.946	4.005	4.064	4.119
2007	4.171	4.216	4.256	4.297	4.349	4.431	4.558	4.737	4.955	5.188	5.403	5.576
2008	5.697	5.775	5.832	5.890	5.955	6.006	6.011	5.937	5.774	5.537	5.267	5.013
2009	4.811	4.681	4.616	4.591	4.584	4.588	4.606	4.648	4.718	4.813	4.924	5.045
2010	5.169	5.290	5.407	5.520	5.624	5.713	5.786	5.852	5.923	6.014	6.126	6.251
2011	6.364	6.442										

Cuadro 4. Variación porcentual con respecto al mismo período del año anterior de los valores, precios y cantidades de las exportaciones e importaciones. Primer bimestre 2011

Rubros y Usos	Variación porcentual respecto a igual período de 2009		
	Valor	Precio	Cantidad
Exportación	27	13	13
Productos primarios	55	16	34
Manufacturas de origen agropecuario	32	21	9
Manufacturas de origen industrial	24	10	12
Combustibles y energía	-9	16	-22
Importación	45	9	33
Bienes de capital	37	-2	39
Bienes intermedios	40	19	18
Combustibles y lubricantes	158	14	126
Piezas y accesorios para bienes de capital	54	1	53
Bienes de consumo, incluido vehículos automotores de pasajeros	34	8	24
Bienes de consumo	29	.	.
Vehículos automotores de pasajeros	41	.	.
Resto	-21	.	.

Cuadro 5. Diferencias de valor significativas en la exportación de algunos productos seleccionados, en millones de dólares. Primer bimestre 2010-2011

Productos seleccionados	Primes bimestre		Diferencias absolutas
	2010*	2011*	
Millones de U\$S			
Total exportaciones	8.483	10.799	2.316
Total de productos seleccionados	5.176	6.642	1.466
Trigo duro, excluido para siembra	219	659	440
Harina y "pellets" de la extracción de aceite de soja	970	1.379	409
Vehículos automóviles para el transporte de personas	369	620	251
Aceite de soja, en bruto incluso desgomado	351	549	198
Vehículos automóviles para el transporte de mercancías	211	385	174
Naftas	145	230	85
Cebada cervecera	11	70	59
Leche entera en polvo	66	123	57
Tubos y perfiles huecos sin costura de hierro o acero	81	127	46
Porotos de soja, excluido para siembra	2	43	41
Peras	81	114	33
Camarones y langostinos	21	47	26
Biodiesel	237	258	21
Vinos	90	106	16
Miel natural	23	38	15
Cajas de cambio y sus partes	73	88	15
Carne bovina deshuesada, refrigerada	100	114	14
Aceite de girasol, en bruto	52	66	14
Maníes	42	56	14
Harina de trigo	48	59	11
Herbicidas, inhibidores de germinación y reguladores de crecimiento de las plantas	24	32	8
Cueros y pieles bovinos o equinos curtidos o "crust"	105	112	7
Productos laminados planos de hierro o acero sin alear	36	43	7
Manzanas	19	24	5
Pellets de harina de extracción de girasol	14	18	4
Semilla de girasol	11	12	1
Fuel oil	131	1	-130
Maíz, excluido para siembra, en grano	385	259	-126
Oro para uso no monetario	316	226	-90
Gas de petróleo y demás hidrocarburos gaseosos	262	195	-67
Gasolinas	25	2	-23
Aceites crudos de petróleo	362	340	-22
Aluminio en bruto	128	109	-19
Carne bovina deshuesada, congelada	100	81	-19
Filetes de merluza congelados	32	26	-6
Preparaciones y conservas de carne bovina	34	31	-3
Resto	3.307	4.157	850

Cuadro 6. Exportaciones e importaciones en millones de dólares, según Grandes rubros y Usos económicos y variación porcentual. Febrero y primer bimestre 2010-2011

Rubros/Usos	Febrero ³			Primer bimestre ³		
	2010*	2011*	Variación porcentual	2010*	2011*	Variación porcentual
Millones de U\$S				Millones de U\$S		
EXPORTACIÓN						
Total	4.060	5.407	33	8.483	10.799	27
Productos primarios	575	1.098	91	1.404	2.173	55
Manufacturas de origen agropecuario	1.402	1.896	35	2.862	3.778	32
Manufacturas de origen industrial	1.527	1.870	22	3.086	3.819	24
Combustibles y energía	556	543	-2	1.131	1.029	-9
IMPORTACIÓN						
Total	3.456	4.799	39	6.662	9.678	45
Bienes de capital	804	1.094	36	1.499	2.049	37
Bienes intermedios	1.129	1.516	34	2.220	3.108	40
Combustibles y lubricantes	148	377	155	289	747	158
Piezas y accesorios para bienes de capital	612	861	41	1.177	1.810	54
Bienes de consumo	431	537	25	881	1.137	29
Vehículos automotores de pasajeros	322	404	25	572	808	41
Resto	10	9	-10	24	19	-21

³ Nota:

Dato estimado para exportaciones Enero-febrero 2011

Dato provisorio para importaciones

Cuadro 7. Exportaciones en millones de dólares y variación porcentual, según principales rubros.
Febrero y primer bimestre 2010-2011

Rubros	Febrero			Primer bimestre		
	2010*	2011*	Variación porcentual	2010*	2011*	Variación porcentual
	Millones de U\$S		%	Millones de U\$S		%
Total	4.060	5.407	33	8.483	10.799	27
Productos primarios	575	1.098	91	1.404	2.173	55
Animales vivos	2	2	-	5	5	-
Pescados y mariscos sin elaborar	34	60	76	62	106	71
Miel	13	21	62	23	38	65
Hortalizas y legumbres sin elaborar	45	63	40	110	154	40
Frutas frescas	104	140	35	161	209	30
Cereales	231	593	157	690	1.126	63
Semillas y frutos oleaginosos	29	73	152	57	117	105
Tabaco sin elaborar	8	14	75	24	43	79
Lanas sucias	7	8	14	15	15	-
Fibra de algodón	1	5	400	2	10	400
Mineral de cobre y sus concentrados	80	78	-3	207	242	17
Resto de productos primarios	21	41	95	51	108	112
Manufacturas de origen agropecuario (MOA)	1.402	1.896	35	2.862	3.778	32
Carnes y sus preparados	160	172	8	337	350	4
Pescados y mariscos elaborados	36	34	-6	66	64	-3
Productos lácteos	56	85	52	117	206	76
Otros productos de origen animal	5	6	20	11	11	-
Frutas secas o procesadas	5	6	20	10	13	30
Café, té, yerba mate y especias	12	14	17	21	27	29
Productos de molinería	44	61	39	92	118	28
Grasas y aceites	294	403	37	530	782	48
Azúcar y artículos de confitería	24	11	-54	56	22	-61
Preparados de hortalizas, legumbres y frutas	51	64	25	107	133	24
Bebidas, líquidos alcohólicos y vinagre	57	66	16	114	138	21
Residuos y desperdicios de la ind.alimenticia	476	772	62	1.054	1.494	42
Extractos, curtientes y tintóreos	4	4	-	9	9	-
Pieles y cueros	77	77	-	151	160	6
Lanas elaboradas	15	18	20	27	33	22
Resto de MOA	85	101	19	162	216	33
Manufacturas de origen industrial (MOI)	1.527	1.870	22	3.086	3.819	24
Productos químicos y conexos	334	421	26	713	821	15
Materias plásticas y sus manufacturas	106	132	25	218	254	17
Caucho y sus manufacturas	27	32	19	56	68	21
Manufacturas de cuero, marroquinería	3	3	-	5	6	20
Papel, cartón, impresos y publicaciones	50	59	18	107	120	12
Textiles y confecciones	26	31	19	50	62	24
Calzado y sus partes componentes	2	2	-	4	4	-
Manufacturas de piedra, yeso, vidrio	15	16	7	28	31	11
Piedras, metales preciosos, monedas	129	124	-4	341	290	-15
Metales comunes y sus manufacturas	169	211	25	365	419	15
Máquinas y aparatos, material eléctrico	153	178	16	305	374	23
Material de transporte terrestre	427	575	35	764	1.239	62
Vehíc.de navegación aérea, marítima y fluvial	57	52	-9	66	59	-11
Resto de MOI	29	35	21	64	72	13
Combustibles y energía	556	543	-2	1.131	1.029	-9
Petróleo crudo	142	203	43	362	340	-6
Carburantes	241	198	-18	470	435	-7
Grasas y aceites lubricantes	7	9	29	14	15	7
Gas de petróleo y otros hidrocarburos	151	110	-27	262	195	-26
Energía eléctrica	3	10	233	5	15	200
Resto de combustibles	12	13	8	18	29	61

Cuadro 8. Importaciones mensuales en millones de dólares, serie desestacionalizada.
Enero 2001-febrero 2011

Años	Enero	Febrero	Marzo	Abril	Mayo	Junio	Julio	Agosto	Sep- tiembre	Octubre	Noviem- bre	Diciem- bre
Millones de U\$S												
2001	2.079	2.036	2.061	2.071	1.915	1.710	1.663	1.580	1.497	1.339	1.219	1.149
2002	952	919	849	543	724	682	624	606	739	658	779	915
2003	942	1.069	1.089	1.127	1.014	1.086	1.038	1.083	1.218	1.252	1.383	1.551
2004	1.849	1.728	1.662	1.699	1.833	1.822	1.868	1.906	1.885	1.969	2.080	2.146
2005	2.278	2.168	2.239	2.398	2.411	2.484	2.341	2.390	2.322	2.510	2.536	2.610
2006	2.630	2.637	2.669	2.764	2.659	2.618	2.853	2.994	3.103	3.175	3.065	2.986
2007	3.183	3.125	3.451	3.254	3.330	3.413	4.031	4.341	3.978	4.230	4.227	4.144
2008	4.694	4.562	4.433	4.883	5.096	5.059	5.813	5.068	5.171	4.951	4.184	3.548
2009	3.101	3.041	2.946	2.859	2.654	3.366	3.367	3.164	3.478	3.551	3.597	3.655
2010	3.665	3.843	4.357	4.211	4.576	4.769	4.966	5.125	5.139	4.955	5.404	5.432
2011	5.369	5.192										

Cuadro 9. Importaciones mensuales en millones de dólares, tendencia-ciclo. Enero 2001-febrero 2011

Años	Enero	Febrero	Marzo	Abril	Mayo	Junio	Julio	Agosto	Sep- tiembre	Octubre	Noviem- bre	Diciem- bre
Millones de U\$S												
2001	2.075	2.055	2.022	1.972	1.902	1.814	1.710	1.594	1.471	1.346	1.222	1.104
2002	995	900	820	757	714	688	680	689	713	751	799	852
2003	905	953	995	1.029	1.061	1.095	1.134	1.184	1.244	1.315	1.391	1.468
2004	1.539	1.605	1.662	1.713	1.760	1.807	1.856	1.907	1.958	2.007	2.055	2.106
2005	2.163	2.227	2.295	2.358	2.408	2.440	2.455	2.462	2.474	2.500	2.543	2.597
2006	2.652	2.697	2.726	2.743	2.755	2.773	2.806	2.859	2.929	3.011	3.094	3.167
2007	3.226	3.271	3.307	3.345	3.397	3.476	3.589	3.732	3.897	4.075	4.258	4.440
2008	4.611	4.764	4.888	4.971	4.991	4.926	4.760	4.489	4.132	3.724	3.318	2.964
2009	2.701	2.542	2.482	2.500	2.574	2.687	2.829	2.997	3.184	3.383	3.583	3.771
2010	3.945	4.103	4.245	4.378	4.506	4.636	4.771	4.911	5.053	5.187	5.302	5.384
2011	5.422	5.415										

Cuadro 10. Importaciones en millones de dólares y variación porcentual, según principales usos.
Febrero y primer bimestre 2010-2011

Usos	Febrero			Primer bimestre		
	2010*	2011*	Variación porcentual	2010*	2011*	Variación porcentual
	Millones de U\$S		%	Millones de U\$S		%
Total general	3.456	4.799	39	6.662	9.678	45
Bienes de capital	804	1.094	36	1.499	2.049	37
Bienes de capital (excepto el equipo de transporte)	505	803	59	1.041	1.660	59
Equipo de transporte industrial	299	291	-3	458	389	-15
Bienes intermedios	1.129	1.516	34	2.220	3.108	40
Suministros industriales	1.100	1.489	35	2.167	3.053	41
Alimentos y bebidas, destinados a la industria	29	28	-3	53	55	4
Combustibles y lubricantes básicos y elaborados	148	377	155	289	747	158
Piezas y accesorios para bienes de capital	612	861	41	1.177	1.810	54
Bienes de consumo	431	537	25	881	1.137	29
Bienes de consumo no especificados duraderos	44	57	30	102	123	21
Bienes de consumo no especificados semiduraderos	114	155	36	228	309	36
Bienes de consumo no especificados no duraderos	181	195	8	358	432	21
Alimentos y bebidas básicos para el hogar	17	20	18	36	44	22
Alimentos y bebidas elaborados para el hogar	50	74	48	98	142	45
Materiales de transporte y accesorios no industriales	26	37	42	60	86	43
Vehículos automotores de pasajeros	322	404	25	572	808	41
Resto	10	9	-10	24	19	-21

Cuadro 11. Balanza comercial en millones de dólares, por zonas económicas y países seleccionados. Febrero y primer bimestre 2011 y variación porcentual respecto a igual período de 2010

Zonas económicas y países seleccionados	Febrero 2011 ⁴					Primer bimestre 2011 ⁴				
	Exportación		Importación		Saldo	Exportación		Importación		Saldo
	Millones de U\$S	Var %	Millones de U\$S	Var %	Millones de U\$S	Millones de U\$S	Var %	Millones de U\$S	Var %	Millones de U\$S
Total	5.407	33	4.799	39	608	10.799	27	9.678	45	1.121
Mercosur	1.528	31	1.687	41	-159	3.103	37	3.090	39	13
Chile	402	11	73	24	329	675	-10	159	33	516
Resto de ALADI	401	54	89	68	312	843	38	166	61	677
NAFTA	524	17	768	38	-244	894	12	1.693	51	-799
UE	984	58	761	17	223	1.944	37	1.574	30	370
ASEAN, Corea Rep. China ¹ , Japón e India	441	1	978	43	-537	1.114	7	2.096	46	-982
Medio Oriente	311	175	46	///	265	572	124	70	338	502
MAGREB y Egipto	199	16	19	///	180	446	39	44	///	402
Resto	616	29	378	56	238	1.208	18	787	87	422

⁴ Nota:

Dato estimado para exportaciones Enero-febrero 2011

Dato provisorio para importaciones

Cuadro 12.1 Exportaciones en millones de dólares y variación porcentual, por Grandes rubros según zonas económicas y países seleccionados. Febrero 2010-2011

Zonas económicas y países seleccionados	Grandes rubros														
	Total			Productos primarios			Manufacturas de origen agropecuario			Manufacturas de origen industrial			Combustibles y energía		
	2010*	2011*	Variación porcentual	2010*	2011*	Variación porcentual	2010*	2011*	Variación porcentual	2010*	2011*	Variación porcentual	2010*	2011*	Variación porcentual
	Millones de U\$S		%	Millones de U\$S		%	Millones de U\$S		%	Millones de U\$S		%	Millones de U\$S		%
Total	4.060	5.407	33	575	1.098	91	1.402	1.896	35	1.527	1.870	22	556	543	-2
Mercosur	1.166	1.528	31	152	207	36	142	186	31	737	966	31	135	169	25
Chile	361	402	11	22	22	-	84	108	29	109	120	10	145	152	5
Resto de ALADI	260	401	54	51	106	108	85	109	28	123	184	50	1	2	100
NAFTA	448	524	17	28	49	75	84	116	38	187	233	25	149	126	-15
UE	624	984	58	149	262	76	316	526	66	158	196	24	2	--	-100
ASEAN	149	193	30	3	8	167	142	177	25	4	8	100	-	-	-
China ¹	78	81	4	7	15	114	63	51	-19	8	15	88	-	--	///
Corea Republicana	33	50	52	28	11	-61	5	38	///	--	--	7	-	-	-
Japón	87	63	-28	44	30	-32	10	6	-40	34	27	-21	-	-	-
India	92	54	-41	3	1	-67	85	50	-41	4	3	-25	-	-	-
Medio Oriente	113	311	175	11	101	///	88	199	126	14	12	-14	-	-	-
MAGREB y Egipto	171	199	16	38	100	163	131	81	-38	2	18	///	-	-	-
Resto	479	616	29	39	186	377	168	250	49	148	87	-41	124	94	-24

¹ Incluye Hong Kong y Macao.

Cuadro 12.2 Exportaciones en millones de dólares y variación porcentual, por Grandes rubros según zonas económicas y países seleccionados. Primer bimestre 2010-2011

Zonas económicas y países seleccionados	Grandes rubros														
	Total			Productos primarios			Manufacturas de origen agropecuario			Manufacturas de origen industrial			Combustibles y energía		
	2010*	2011*	Variación porcentual	2010*	2011*	Variación porcentual	2010*	2011*	Variación porcentual	2010*	2011*	Variación porcentual	2010*	2011*	Variación porcentual
	Millones de U\$S		%	Millones de U\$S		%	Millones de U\$S		%	Millones de U\$S		%	Millones de U\$S		%
Total	8.483	10.799	27	1.404	2.173	55	2.862	3.778	32	3.086	3.819	24	1.131	1.029	-9
Mercosur	2.267	3.103	37	306	473	55	274	366	34	1.412	1.888	34	275	376	37
Chile	749	675	-10	47	49	4	164	200	22	220	246	12	317	180	-43
Resto de ALADI	613	843	38	171	225	32	182	220	21	258	391	52	3	8	167
NAFTA	801	894	12	63	68	8	160	220	38	336	467	39	242	139	-43
UE	1.415	1.944	37	315	508	61	715	1.002	40	383	422	10	2	13	///
ASEAN	342	418	22	53	18	-66	278	373	34	11	28	155	-	-	-
China ¹	362	310	-14	40	45	13	227	120	-47	19	31	63	75	113	51
Corea Republicana	48	62	29	37	20	-46	10	41	310	1	2	100	-	-	-
Japón	143	171	20	89	122	37	18	20	11	36	30	-17	-	-	-
India	144	152	6	7	3	-57	130	139	7	8	10	25	-	-	-
Medio Oriente	255	572	124	66	144	118	157	402	156	32	25	-22	-	-	-
MAGREB y Egipto	322	446	39	129	154	19	189	259	37	5	33	///	-	-	-
Resto	1.022	1.208	18	81	345	326	360	415	15	364	247	-32	217	201	-7

Cuadro 13.1 Importaciones en millones de dólares y variación porcentual por Usos económicos, según zonas económicas y países seleccionados. Febrero 2010-2011

Zonas económicas y países seleccionados	Usos														
	Total			Bienes de capital			Bienes intermedios			Combustibles y lubricantes					
	2010*	2011*	Variación porcentual	2010*	2011*	Variación porcentual	2010*	2011*	Variación porcentual	2010*	2011*	Variación porcentual	2010*	2011*	Variación porcentual
	Millones de U\$S		%	Millones de U\$S		%	Millones de U\$S		%	Millones de U\$S		%	Millones de U\$S		%
Total	3.456	4.799	39	804	1.094	36	1.129	1.516	34	148	377	155			
Mercosur	1.199	1.687	41	203	366	80	384	541	41	33	50	52			
Chile	59	73	24	2	2	-	40	51	28	--	--	73			
Resto de ALADI	53	89	68	--	--	///	10	16	60	24	48	100			
NAFTA	558	768	38	187	219	17	205	255	24	20	80	300			
UE	649	761	17	217	212	-2	207	254	23	5	23	360			
ASEAN	99	122	23	22	30	36	21	25	19	--	--	///			
China ¹	422	630	49	122	197	61	120	155	29	--	--	-12			
Corea Republicana	57	89	56	12	14	17	17	20	18	--	--	///			
Japón	75	95	27	12	20	67	14	19	36	--	--	55			
India	31	42	35	1	2	100	24	24	-	--	--	63			
Medio Oriente	7	46	///	2	3	50	2	9	350	--	30	///			
MAGREB y Egipto	3	19	///	--	--	///	3	19	///	-	-	-			
Resto	243	378	56	25	28	12	83	127	53	65	144	122			

Cuadro 13.1 (conclusión)

Zonas económicas y países seleccionados	Usos														
	Piezas y accesorios para bienes de capital			Bienes de consumo			Vehículos automotores de pasajeros			Resto					
	2010*	2011*	Variación porcentual	2010*	2011*	Variación porcentual	2010*	2011*	Variación porcentual	2010*	2011*	Variación porcentual	2010*	2011*	Variación porcentual
	Millones de U\$S		%	Millones de U\$S		%	Millones de U\$S		%	Millones de U\$S		%	Millones de U\$S		%
Total	612	861	41	431	537	25	322	404	25	10	9	-10			
Mercosur	216	309	43	121	141	17	241	279	16	-	--	///			
Chile	2	3	50	16	17	6	-	-	-	-	-	-			
Resto de ALADI	1	1	-	18	23	28	-	-	-	-	-	-			
NAFTA	57	95	67	51	61	20	38	58	53	--	--	///			
UE	119	156	31	74	90	22	26	25	-4	2	--	-95			
ASEAN	35	40	14	22	27	23	-	--	///	-	-	-			
China ¹	82	139	70	96	135	41	1	3	200	--	--	138			
Corea Republicana	18	30	67	2	1	-50	8	24	200	-	-	-			
Japón	37	40	8	5	6	20	8	10	25	--	-	-100			
India	1	6	///	5	6	20	--	4	///	-	-	-			
Medio Oriente	1	1	-	2	3	50	--	-	-100	-	--	///			
MAGREB y Egipto	--	--	11	--	--	-42	-	-	-	-	-	-			
Resto	43	41	-5	18	27	50	--	2	///	8	9	13			

¹ Incluye Hong Kong y Macao.

Cuadro 13.2 Importaciones en millones de dólares y variación porcentual por Usos económicos según zonas económicas y países seleccionados. Primer bimestre 2010-2011

Zonas económicas y países seleccionados	Usos											
	Total			Bienes de capital			Bienes intermedios			Combustibles y lubricantes		
	2010*	2011*	Variación porcentual	2010*	2011*	Variación porcentual	2010*	2011*	Variación porcentual	2010*	2011*	Variación porcentual
	Millones de U\$S		%	Millones de U\$S		%	Millones de U\$S		%	Millones de U\$S		%
Total	6.662	9.678	45	1.499	2.049	37	2.220	3.108	40	289	747	158
Mercosur	2.227	3.090	39	358	553	54	764	1.085	42	66	74	12
Chile	120	159	33	4	5	25	81	115	42	--	--	144
Resto de ALADI	103	166	61	--	--	108	24	31	29	39	83	113
NAFTA	1.120	1.693	51	354	436	23	384	530	38	61	199	226
UE	1.207	1.574	30	370	432	17	386	517	34	12	42	250
ASEAN	202	248	23	44	56	27	47	58	23	--	--	///
China ¹	897	1.360	52	261	404	55	264	349	32	--	--	87
Corea Republicana	119	184	55	25	30	20	39	51	31	--	1	132
Japón	156	214	37	29	49	69	30	37	23	--	1	27
India	66	90	36	4	5	25	49	55	12	--	--	93
Medio Oriente	16	70	338	4	5	25	5	13	160	--	38	///
MAGREB y Egipto	7	44	///	--	--	-43	6	43	///	-	--	///
Resto	421	787	87	45	73	62	142	226	59	109	309	183

Cuadro 13.2- (conclusión)

Zonas económicas y países seleccionados	Usos											
	Piezas y accesorios para bienes de capital			Bienes de consumo			Vehículos automotores de pasajeros			Resto		
	2010*	2011*	Variación porcentual	2010*	2011*	Variación porcentual	2010*	2011*	Variación porcentual	2010*	2011*	Variación porcentual
	Millones de U\$S		%	Millones de U\$S		%	Millones de U\$S		%	Millones de U\$S		%
Total	1.177	1.810	54	881	1.137	29	572	808	41	24	19	-21
Mercosur	412	619	50	239	296	24	388	463	19	--	1	///
Chile	5	6	20	30	32	7	-	-	-	-	-	-
Resto de ALADI	2	2	-	39	49	26	-	-	-	-	-	-
NAFTA	113	184	63	116	136	17	91	207	127	--	1	135
UE	234	334	43	139	180	29	59	69	17	8	--	-97
ASEAN	66	69	5	46	65	41	--	--	///	-	-	-
China ¹	165	318	93	204	284	39	3	5	67	--	--	205
Corea Republicana	34	67	97	6	3	-50	15	33	120	-	-	-
Japón	69	91	32	12	15	25	15	22	47	--	-	-100
India	4	11	175	8	14	75	--	4	///	-	-	-
Medio Oriente	2	2	-	5	11	120	--	-	-100	-	--	///
MAGREB y Egipto	--	--	24	--	1	56	-	-	-	-	-	-
Resto	72	106	47	37	50	35	--	6	///	16	17	6

¹ Incluye Hong Kong y Macao.

Cuadro 14. Exportaciones a Brasil en millones de dólares y variación porcentual, según principales rubros.
Febrero y primer bimestre 2010-2011

Rubros	Exportaciones a Brasil					
	Febrero			Primer bimestre		
	2010*	2011*	Variación porcentual	2010*	2011*	Variación porcentual
	Millones de U\$S		%	Millones de U\$S		%
Total	972	1.232	27	1.893	2.551	35
Productos primarios	142	178	25	287	419	46
Animales vivos	--	--	-18	--	--	35
Pescados y mariscos sin elaborar	2	3	50	4	7	75
Miel	-	-	-	-	-	-
Hortalizas y legumbres sin elaborar	15	31	107	28	61	118
Frutas frescas	18	22	22	34	41	21
Cereales	101	114	13	213	297	39
Semillas y frutos oleaginosos	1	1	-	2	2	-
Tabaco sin elaborar	1	2	100	2	2	-
Lanas sucias	-	-	-	-	-	-
Fibra de algodón	-	2	///	-	3	///
Mineral de cobre y sus concentrados	-	-	-	-	-	-
Resto de productos primarios	2	3	50	4	6	50
Manufacturas de origen agropecuario (MOA)	110	140	27	212	275	30
Carnes y sus preparados	6	8	33	11	16	45
Pescados y mariscos elaborados	14	15	7	25	24	-4
Productos lácteos	14	24	71	27	52	93
Otros productos de origen animal	--	--	197	--	1	41
Frutas secas o procesadas	1	1	-	3	3	-
Café, té, yerba mate y especias	--	1	114	1	1	-
Productos de molinería	29	38	31	60	74	23
Grasas y aceites	4	11	175	9	16	78
Azúcar y artículos de confitería	1	1	-	1	1	-
Preparados de hortalizas, legumbres y frutas	16	16	-	29	33	14
Bebidas, líquidos alcohólicos y vinagre	2	3	50	6	8	33
Residuos y desperdicios de la industria alimenticia	1	--	-10	1	1	-
Extractos, curtientes y tintóreos	--	--	324	--	1	242
Pieles y cueros	3	1	-67	5	2	-60
Lanas elaboradas	-	-	-	-	-	-
Resto de MOA	20	21	5	35	44	26
Manufacturas de origen industrial (MOI)	607	790	30	1.161	1.547	33
Productos químicos y conexos	62	78	26	140	151	8
Materias plásticas y sus manufacturas	52	74	42	112	134	20
Caucho y sus manufacturas	19	20	5	38	44	16
Manufacturas de cuero, marroquinería	--	--	///	--	--	155
Papel, cartón, impresos y publicaciones	15	18	20	31	37	19
Textiles y confecciones	15	18	20	28	35	25
Calzado y sus partes componentes	--	--	-90	--	--	-72
Manufacturas de piedra, yeso, vidrio	2	3	50	5	6	20
Piedras, metales preciosos, monedas	--	--	///	--	--	///
Metales comunes y sus manufacturas	31	37	19	66	74	12
Máquinas y aparatos, material eléctrico	58	51	-12	109	110	1
Material de transporte terrestre	347	446	29	617	905	47
Vehíc.de navegación aérea, marítima y fluvial	--	37	///	--	37	///
Resto de MOI	6	8	33	13	13	-
Combustibles y energía	113	124	10	234	309	32
Petróleo crudo	-	-	-	-	24	///
Carburantes	69	82	19	139	198	42
Grasas y aceites lubricantes	2	3	50	4	4	-
Gas de petróleo y otros hidrocarburos	42	39	-7	90	81	-10
Energía eléctrica	-	-	-	-	-	-
Resto de combustibles	--	--	99	1	1	-

Cuadro 15. Importaciones desde Brasil en millones de dólares y variación porcentual, por Usos económicos. Febrero y primer bimestre 2010-2011

Usos	Importaciones desde Brasil					
	Febrero			Primer bimestre		
	2010*	2011*	Variación porcentual	2010*	2011*	Variación porcentual
	Millones de U\$S		%	Millones de U\$S		%
Total	1.124	1.604	43	2.088	2.946	41
Bienes de capital	202	362	79	358	547	53
Bienes intermedios	359	514	43	720	1.034	44
Combustibles y lubricantes	3	19	///	4	21	425
Piezas y accesorios para bienes de capital	211	301	43	404	607	50
Bienes de consumo	112	130	16	220	273	24
Vehículos automotores de pasajeros	238	279	17	384	463	21
Resto	-	--	///	--	1	///

Cuadro 16. Valores unitarios trimestrales, de productos seleccionados exportados. Cuarto trimestre 2008-2010

Productos seleccionados	Año 2008	Año 2009*				Año 2010*			
	Trimestre	Trimestre				Trimestre			
	Cuarto	Primero	Segundo	Tercero	Cuarto	Primero	Segundo	Tercero	Cuarto
	U\$S / tn								
Trigo duro, excluido para siembra	240	183	206	208	216	219	219	223	234
Maíz, excluido para siembra, en grano	216	167	169	188	187	177	166	172	203
Porotos de soja, excluido para siembra	401	360	376	430	416	419	355	374	419
Carne bovina deshuesada, refrigerada	8.670	6.931	7.274	6.358	6.550	8.381	12.275	9.297	11.010
Carne bovina deshuesada, congelada	3.929	2.898	2.891	2.955	3.239	3.704	4.937	4.826	5.764
Preparaciones y conservas de carne bovina	3.816	2.702	2.994	3.067	3.265	3.357	3.706	4.229	4.370
Filetes de merluza congelados	3.100	2.639	2.556	2.483	2.448	2.575	2.817	2.865	2.894
Azúcar de caña en bruto, sin aromatizar ni colorear	277	343	599	332	406	425	606	554	374
Aceite de soja, en bruto incluso desgomado	806	641	739	774	794	807	798	809	934
Aceite de girasol, en bruto	1.098	691	750	802	788	851	859	964	1.122
Harina y "pellets" de la extracción de aceite de soja	310	326	373	406	387	350	297	326	358
Harina de trigo	386	298	306	324	313	313	319	333	394
Cueros y pieles bovinos o equinos curtidos o "crust"	5.608	4.773	4.197	4.229	4.270	5.039	5.449	6.166	6.230
Aceites crudos de petróleo	314	247	382	458	499	512	499	501	578
Naftas para petroquímica	454	335	440	559	627	671	675	604	741
Gasolinas excluidas de aviación	374	365	556	588	640	659	643	653	701
Gas natural en estado gaseoso	817	722	585	627	594	526	535	656	701
Biodiesel	1.209	776	764	792	831	879	862	846	988

NOTA METODOLÓGICA

- El valor de las exportaciones de febrero de 2011 debe considerarse como una estimación preliminar en razón de haberse efectuado con el 13,3% de documentación en trámite, que en muchos casos corresponde a operaciones que aún no han sido confirmadas a la Dirección General de Aduanas por los operadores, ya que éstas están pendientes dentro del plazo permitido por la legislación.

Ajuste estacional y tendencia-ciclo: a partir de la publicación de las cifras del comercio exterior correspondientes a abril de 2004, se realiza el ajuste estacional de las series de exportaciones e importaciones por el método directo, utilizando el programa X12-ARIMA desarrollado por el «U.S. Census Bureau». También se elabora la estimación de la Tendencia-Ciclo de dichas series, que surge de eliminar de la serie original, además de las fluctuaciones estacionales, las alteraciones de carácter no estacional (huelgas, efectos climáticos inesperados, etc.). Al eliminar estos factores, el indicador refleja la tendencia, lo que supone poder estimar sin interferencias la evolución histórica. El informe de prensa con fecha 30 de junio de 2004, presenta un ANEXO donde se brinda una descripción metodológica del método de desestacionalización y estimación de la tendencia-ciclo.

Las opciones del programa de desestacionalización que se utilizarán en los próximos meses para **Exportaciones** son: período considerado (a partir de enero-96; extensión con un año de pronósticos mediante el modelo: ARIMA log (0 1 1)(0 1 1)₁₂; ajuste por outliers; ajuste por año bisiesto); Para **Importaciones**: período considerado (a partir de enero-96; extensión con un año de pronósticos mediante el modelo Modelo ajustado: ARIMA (0 2 2)(0 1 1)₁₂; ajuste de efecto por días de actividad-efecto trading days-; ajuste de efecto pascuas con un día de impacto gradual; ajuste de variaciones por outliers).

- Cifras estimadas. En ocasión de la publicación de la Información de Prensa del Intercambio Comercial Argentino suelen practicarse modificaciones en las cifras de los meses anteriores, especialmente en los valores de exportación. Estas modificaciones, habitualmente de poca magnitud, obedecen a múltiples razones. Si bien el valor informado se construye fundamentalmente sobre la base de operaciones realizadas y perfeccionadas desde el punto de vista documental, existe un porcentaje de operaciones cuyo valor debe ser estimado ya que se encuentra pendiente, al momento de brindar la información, aún cuando están dentro del plazo permitido por la legislación. Asimismo hay operaciones que han sido oficializadas por un valor, se efectivizan por un valor inferior, y se demora la carga del post embarque (documento en donde se consigna el valor definitivo), razón por la cual también deben ser estimadas. Finalmente, la aplicación de regímenes tales como el de precios revisables (petróleo), con ajuste de precios en función a la calidad (concentrado de minerales) así como las operaciones en consignación, permiten a los exportadores modificar los valores declarados en el momento de la exportación en plazos que van de los 60 a los 180 días del embarque.
 - Por lo general no se realizan modificaciones en las cifras de importación salvo las practicadas a fin de cada año por la recuperación por parte de los importadores de mercaderías que fueran enviadas previamente a rezago y registradas como tal.
- En virtud de la resolución 281/98, los exportadores de minerales tienen opción de modificar el valor de sus transacciones en virtud de las variaciones en la cantidad y en la ley del mineral constatadas por el comprador. Esta opción puede ser ejercida dentro de los 6 meses de embarque, con posibilidades de prorrogar este plazo por otros seis meses. Las estimaciones publicadas en el presente informe fueron elaboradas a partir del comportamiento observado en las operaciones ya rectificadas. Para el mes de febrero de 2011, el período considerado es el correspondiente al **trimestre junio-agosto 2010**.
- A partir del mes de enero de 2004 se han incluido las exportaciones e importaciones bajo el régimen de courier.
- Las variaciones porcentuales de precios y cantidades de las exportaciones e importaciones del período analizado se construyeron sobre la base de un índice de precios mensual del tipo Paasche con base 1997=100. Estas variaciones pueden diferir de las publicadas en «Índices de Precios y Cantidades de Comercio Exterior, base 1993=100» ya que responden a diferentes períodos base y frecuencias de cálculo.
- Los índices de precios del tipo Paasche se construyen considerando las cantidades del período de cálculo, razón por la cual son sensibles a los cambios en la composición del comercio exterior.

Zonas Económicas:

Mercosur (Mercado Común del Sur): incluye Argentina, Brasil, Paraguay y Uruguay (incluye zonas francas de Brasil y Uruguay).

Chile: incluye zonas francas de Iquique y Punta Arenas.

Resto de ALADI (Asociación Latinoamericana de Integración): incluye Colombia, Ecuador, Cuba, Perú, Venezuela y Bolivia (incluye zona franca)

NAFTA (Tratado de Libre Comercio de América del Norte): incluye Estados Unidos, Canadá y México.

UE (Unión Europea): incluye Austria, Bélgica, Dinamarca, España (incluye Islas Canarias), Finlandia, Francia (incluye Mónaco), Grecia, Irlanda, Italia (incluye San Marino), Luxemburgo, Países Bajos, Portugal, Reino Unido, República Federal de Alemania, Suecia, Chipre, Eslovaquia, Eslovenia, Estonia, Hungría, Letonia, Lituania, Malta, Polonia, República Checa. Se incorporan a partir del 1º de enero de 2007 Rumania y Bulgaria.

ASEAN (Asociación de las Naciones del Sudeste Asiático): incluye Brunei, Camboya, Filipinas, Indonesia, Laos, Malasia, Myanmar, Singapur, Tailandia y Vietnam.

Medio Oriente: incluye Arabia Saudita, Bahrein, Emiratos Árabes Unidos, Irán, Iraq, Israel, Jordania, Kuwait, Líbano, Omán, Qatar, República de Yemen, Siria y Territorio Autónomo Palestino.

A partir de enero de 2007, se publica el Intercambio Comercial con Egipto y la Unión del MAGREB Árabe (incluye: Argelia, Libia, Marruecos, Túnez y Mauritania).

Signos convencionales

* Dato provisorio

– Dato ínfimo, menos de la mitad del último dígito mostrado

- Dato igual a cero

e Dato estimado

. Dato no registrado

/// Dato que no corresponde presentar debido a la naturaleza de las cosas