



REPÚBLICA ARGENTINA  
MINISTERIO DE ECONOMÍA Y FINANZAS PÚBLICAS  
INSTITUTO NACIONAL DE ESTADÍSTICA Y CENSOS

Instituto Nacional  
de Estadística  
y Censos **indec**

Buenos Aires, 20 de marzo de 2014

## Intercambio Comercial Argentino

Datos provisorios del año 2013 y cifras estimadas del primer bimestre 2014

### 1. Presentación de los principales resultados

En el mes de febrero de 2014 la balanza comercial marcó un superávit de 44 millones de dólares, cifra que representó una disminución del 92% con respecto al mismo mes del año anterior.

Es el resultado de un mes en el que las exportaciones reportaron ingresos por 5.393 millones de dólares, mientras que las importaciones ascendieron a 5.349 millones de dólares.

El menor valor exportado (-6%) con respecto al mismo mes del año anterior resultó por un descenso de las cantidades (-5%) y los precios (-1%).

Los subrubros que registraron mayores aumentos (en valores absolutos) en las exportaciones fueron: Petróleo crudo, Residuos y desperdicios de la industria alimenticia, Productos químicos y conexos, Productos lácteos y Material de transporte terrestre, entre otros.

El valor de las importaciones fue 2% mayor que en igual mes de 2013, debido a la suba de las cantidades (2%), ya que los precios no registraron variación. Los rubros que registraron subas fueron: Combustibles y lubricantes, Bienes de capital y Piezas y accesorios para bienes de capital ; en tanto los Vehículos automotores de pasajeros, los Bienes de consumo y los Bienes intermedios, descendieron.

En el primer bimestre 2014 la balanza comercial fue superavitaria en 79 millones, y disminuyó un 90% con respecto a igual período del año anterior. El total exportado fue de 10.624 millones de dólares contra 10.545 millones de dólares desembolsados en importaciones. Estos datos muestran una variación negativa del 7% para las exportaciones y del 1% para las importaciones, en comparación con el mismo período del año anterior.

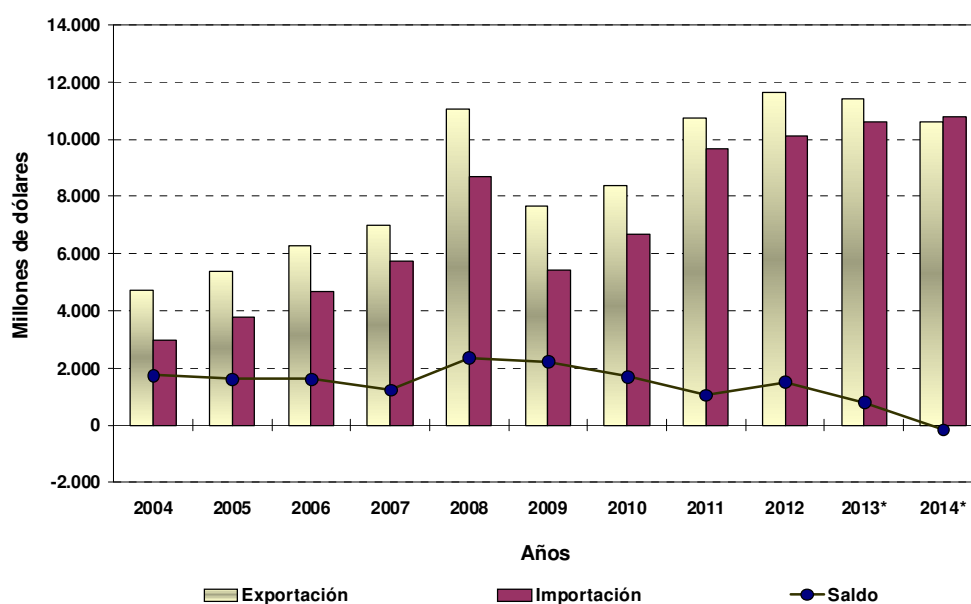
El comercio con el MERCOSUR -principal socio comercial-, concentró el 35% de las exportaciones argentinas, y el 27% de las compras realizadas al exterior. Si se toma como referencia el mes de febrero del año anterior, las exportaciones a dicho bloque mostraron una variación negativa del 5%, y las importaciones provenientes del mismo disminuyeron el 7%. El saldo comercial en febrero de 2014 resultó superavitario en 439 millones de dólares.

**Cuadro 1.** Intercambio comercial argentino en millones de dólares y variaciones porcentuales.  
Primer bimestre 2013-2014

Período	Exportación				Importación				Saldo	
	2013 *	2014 °	Variación	porcentual	2013*	2014 *	Variación	porcentual		
			igual	acumulado			igual	acumulado		
			período	período			período	período		
			año	año					año	año
			anterior	anterior						
	Millones de U\$S		%		Millones de U\$S		%		Millones de U\$S	
Total	83.026	///	///	///	74.002	///	///	///	9.024	///
Primer bimestre	11.408	10.624		-7	10.608	10.545		-1	800	79
Enero	5.665	5.231	-8	-8	5.385	5.196	-4	-4	280	35
Febrero	5.743	5.393	-6	-7	5.222	5.349	2	-1	521	44
Marzo	5.968				5.458				510	
Abril	7.565				6.414				1.152	
Mayo	8.429				7.091				1.338	
Junio	7.551				6.396				1.155	
Julio	7.828				7.058				770	
Agosto	7.735				7.167				568	
Septiembre	6.995				6.146				849	
Octubre	7.271				6.561				710	
Noviembre	6.829				5.929				901	
Diciembre	5.447				5.175				272	

**Nota:** Los totales por suma pueden no coincidir por redondeo en las cifras parciales.

**Gráfico 1.** Intercambio comercial argentino en millones de dólares. Primer bimestre 2004-2014



**Cuadro 2.** Exportaciones e importaciones en millones de dólares, según Grandes rubros y Usos económicos y variación porcentual. Febrero y primer bimestre 2013-2014

Rubros/Usos	Febrero <sup>3</sup>			Primer bimestre <sup>3</sup>		
	2013*	2014 <sup>e</sup>	Variación porcentual	2013*	2014 <sup>e</sup>	Variación porcentual
	Millones de U\$S		%	Millones de U\$S		%
EXPORTACIÓN						
Total	5.743	5.393	-6	11.408	10.624	-7
Productos primarios	1.404	924	-34	2.732	1.704	-38
Manufacturas de origen agropecuario	1.916	1.946	2	3.688	4.070	10
Manufacturas de origen industrial	2.103	2.052	-2	4.157	3.871	-7
Combustibles y energía	320	471	47	831	980	18
IMPORTACIÓN						
Total	5.222	5.349	2	10.608	10.545	-1
Bienes de capital	896	928	4	1.889	1.963	4
Bienes intermedios	1.504	1.483	-1	3.093	3.056	-1
Combustibles y lubricantes	597	852	43	1.278	1.372	7
Piezas y accesorios para bienes de capital	1.125	1.141	1	2.176	2.160	-1
Bienes de consumo	589	557	-5	1.240	1.183	-5
Vehículos automotores de pasajeros	501	372	-26	908	778	-14
Resto	11	16	45	24	34	42

<sup>3</sup> Dato estimado para exportaciones febrero 2014  
Dato provisorio para importaciones

## 2. Exportaciones

### Exportaciones por Grandes rubros en febrero

El principal descenso interanual en valores absolutos correspondió al rubro Productos primarios que bajó el 34% debido a una caída conjunta de cantidades y precios (-29% y -7% respectivamente). También decrecieron las Manufacturas de origen industrial (-2%), como consecuencia de la baja de los precios (-2%) y las cantidades (-1%); por su parte los Combustibles y energía crecieron el 47% debido a un ascenso de las cantidades (31%) y de los precios (13%), y las Manufacturas de origen agropecuario aumentaron (2%) debido a una suba de las cantidades (2%), mientras los precios disminuyeron (-1%).

A nivel de productos el incremento en las exportaciones se observó por las mayores ventas de Petróleo crudo hacia India y Estados Unidos; y Residuos y desperdicios de la industria alimenticia (harinas y "pellets" de la extracción del aceite de soja a Irán y Países Bajos). Le siguió el aumento de Productos químicos y conexos (biodiesel hacia, Estados Unidos y Perú); Productos lácteos (leche entera en polvo hacia Argelia) y Material de transporte terrestre (vehículos para el transporte de mercancías a Brasil y Australia).

Dentro de los productos que mostraron una disminución en sus exportaciones en febrero con respecto a igual mes del año anterior, mencionamos a los Cereales, Grasas y aceites, Piedras, metales preciosos y monedas, Carburantes, y Hortalizas y legumbres sin elaborar, entre otros. (Ver cuadro 3, Pág. 4).

### Exportaciones por Grandes rubros en el primer bimestre

La disminución en el valor de las exportaciones (-7%) se explicó por una baja conjunta de cantidades (-4%) y precios (-3%).

El rubro que evidenció la baja más significativa fue Productos primarios (-38%) que disminuyó como consecuencia del descenso de las cantidades (-31%) y de los precios (-10%); la disminución de las exportaciones de Manufacturas de origen industrial (-7%), resultó de una baja en los precios (-5%) y en las cantidades (-2%). Las Manufacturas de origen agropecuario tuvieron una variación positiva del 10%, debido a la suba en las cantidades vendidas (12%) y la baja de los precios (-2%). Por su parte, los Combustibles y energía crecieron el 18% como resultado de una suba conjunta de cantidades vendidas (12%) y precios (5%). (Ver cuadro 5 pág. 6).

### Exportaciones de productos en febrero y en el primer bimestre en términos de valor absoluto

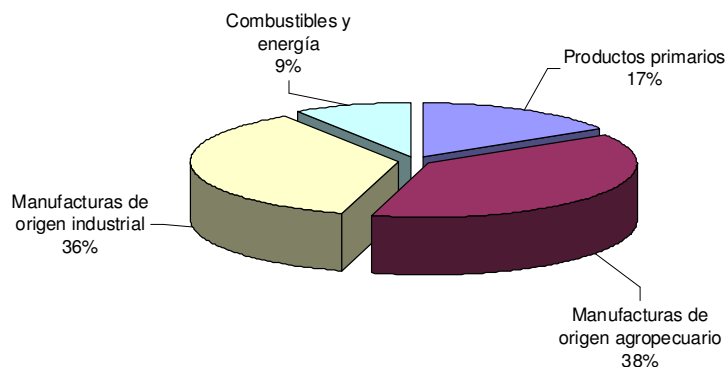
En febrero los principales productos exportados en términos de valor absoluto fueron: harinas y pellets de soja, vehículos automóviles terrestres, Petróleo crudo, Mineral de cobre y sus concentrados, piedras y metales preciosos, aceite de soja, Materias plásticas y sus manufacturas, cebada, maíz y partes y piezas de vehículos y tractores.

Durante el primer bimestre, además de los productos mencionados para el mes, se destacaron el resto de carburantes y las leches preparadas. (Ver cuadros 3, pág. 4 y 6, pág. 7).

### Estructura de las exportaciones en el primer bimestre

Las Manufacturas de origen agropecuario y las Manufacturas de origen industrial fueron los rubros de mayor participación en las exportaciones argentinas con el 38% y 36% del valor total, respectivamente.

**Gráfico 2.** Composición de las exportaciones. Primer bimestre 2014



**Cuadro 3.** Exportaciones en millones de dólares y variación porcentual, según principales rubros.  
Febrero y primer bimestre 2013-2014

Rubros	Febrero			Primer bimestre		
	2013*	2014*	Variación porcentual	2013*	2014*	Variación porcentual
	Millones de U\$S		%	Millones de U\$S		%
<b>Total</b>	<b>5.743</b>	<b>5.393</b>	<b>-6</b>	<b>11.408</b>	<b>10.624</b>	<b>-7</b>
<b>Productos primarios</b>	<b>1.404</b>	<b>924</b>	<b>-34</b>	<b>2.732</b>	<b>1.704</b>	<b>-38</b>
Animales vivos	2	3	50	4	5	25
Pescados y mariscos sin elaborar	76	83	9	107	160	50
Miel	19	18	-5	30	33	10
Hortalizas y legumbres sin elaborar	72	34	-53	157	75	-52
Frutas frescas	129	109	-16	171	147	-14
Cereales	831	380	-54	1.856	790	-57
Semillas y frutos oleaginosos	61	64	5	133	106	-20
Tabaco sin elaborar	25	12	-52	39	24	-38
Lanas sucias	6	5	-17	13	12	-8
Fibras de algodón	3	4	33	8	7	-13
Minerales metalíferos, escorias y cenizas	170	200	18	191	321	68
Resto de productos primarios	10	12	20	21	24	14
<b>Manufacturas de origen agropecuario (MOA)</b>	<b>1.916</b>	<b>1.946</b>	<b>2</b>	<b>3.688</b>	<b>4.070</b>	<b>10</b>
Carnes y sus preparados	171	162	-5	341	322	-6
Pescados y mariscos elaborados	28	31	11	52	61	17
Productos lácteos	112	148	32	213	305	43
Otros productos de origen animal	4	5	25	10	11	10
Frutas secas o procesadas	4	5	25	11	10	-9
Café, té, yerba mate y especias	15	23	53	25	44	76
Productos de molinería y sus preparaciones	69	96	39	151	192	27
Grasas y aceites	424	251	-41	711	516	-27
Azúcar, cacao y artículos de confitería	26	24	-8	55	56	2
Preparados de hortalizas, legumbres y frutas	93	90	-3	178	178	-
Bebidas, líquidos alcohólicos y vinagre	67	91	36	142	170	20
Residuos y desperdicios de la industria alimenticia	741	815	10	1.484	1.803	21
Extractos curtientes y tintóreos	33	37	12	63	70	11
Pieles y cueros	75	107	43	144	212	47
Lanas elaboradas	14	14	-	25	29	16
Resto de MOA	40	46	15	83	89	7
<b>Manufacturas de origen industrial (MOI)</b>	<b>2.103</b>	<b>2.052</b>	<b>-2</b>	<b>4.157</b>	<b>3.871</b>	<b>-7</b>
Productos químicos y conexos	344	411	19	789	777	-2
Materias plásticas y sus manufacturas	114	139	22	222	250	13
Caucho y sus manufacturas	27	32	19	56	59	5
Manufacturas de cuero, marroquinería, etc.	2	2	-	6	5	-17
Papel, cartón, impresos y publicaciones	46	45	-2	86	93	8
Textiles y confecciones	25	25	-	47	52	11
Calzado y sus partes componentes	4	3	-25	7	4	-43
Manufacturas de piedra, yeso, vidrio, etc.	13	14	8	26	25	-4
Piedras, metales preciosos y sus manufacturas, monedas	256	173	-32	489	340	-30
Metales comunes y sus manufacturas	191	203	6	418	406	-3
Máquinas y aparatos, material eléctrico	193	187	-3	418	374	-11
Material de transporte terrestre	743	779	5	1.384	1.359	-2
Vehículos de navegación aérea, marítima y fluvial	103	--	-100	121	45	-63
Resto de MOI	44	39	-11	88	83	-6
<b>Combustibles y energía</b>	<b>320</b>	<b>471</b>	<b>47</b>	<b>831</b>	<b>980</b>	<b>18</b>
Petróleo crudo	-	206	///	195	363	86
Carburantes	214	166	-22	423	402	-5
Grasas y aceites lubricantes	6	6	-	12	10	-17
Gas de petróleo y otros hidrocarburos gaseosos	85	84	-1	175	189	8
Resto de combustibles	16	8	-50	26	16	-38

### 3. Importaciones

#### Importaciones por Uso económico en febrero

En el mes de febrero las importaciones subieron el 2% con respecto al mismo mes del año anterior. Los rubros que registraron incrementos en cuanto a valores absolutos fueron: los Combustibles y lubricantes (gas oil de Rusia y Estados Unidos y gasolinas excluidas de aviación de Países Bajos); los Bienes de capital (coches de viajeros para vías férreas o similares y evaporadores desde China); y las Piezas y accesorios para bienes de capital (partes para aparatos receptores de radiotelefonía, radiotelegrafía, y circuitos impresos con componentes eléctricos de China). Por su parte disminuyeron los Vehículos automotores de pasajeros (vehículos para el transporte de personas principalmente desde Brasil); los Bienes de consumo (calzado con suela y parte superior de caucho o plástico de China y Brasil; y medicamentos para la venta al por menor de Irlanda y Estados Unidos); y por último los Bienes intermedios (rieles para ferrocarril de Italia y Austria, y aceite de soja en bruto de Paraguay).

#### Importaciones de productos en febrero y en el primer bimestre en términos de valor absoluto

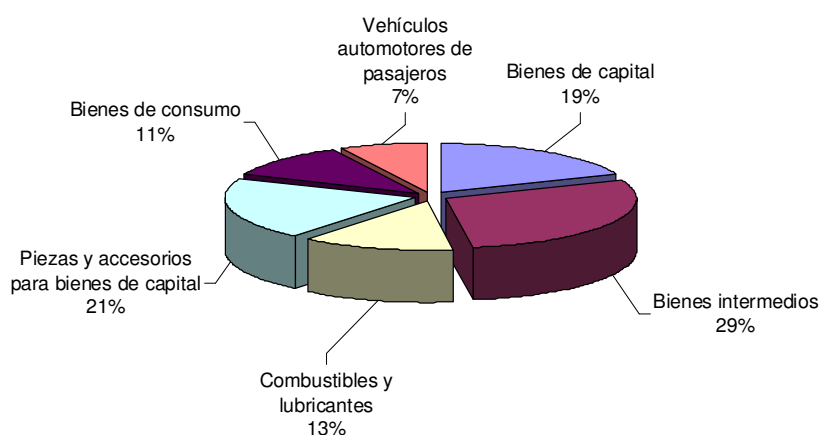
En el mes de febrero los productos que sobresalieron fueron: gas oil, vehículos para transporte de personas, gas natural licuado, circuitos impresos con componentes eléctricos, partes para aparatos receptores de radiotelefonía, radiotelegrafía; gasolinas excluidas de aviación, coches de viajeros para vías férreas o similares, partes y accesorios de carrocerías de vehículos automóviles, minerales de hierro, y partes para aparatos eléctricos de telefonía o telegrafía.

Durante el primer bimestre, además de los productos mencionados para el mes, se destacaron las compras de partes y accesorios de vehículos automóviles, y glifosato y su sal monoisopropilamina.

#### Estructura de las importaciones en el primer bimestre

Los Bienes intermedios representaron el 29% de las importaciones argentinas, le siguieron en importancia las Piezas y accesorios para bienes de capital con el 21% y los Bienes de capital con el 19% del total.

**Gráfico 3.** Composición de las importaciones. Primer bimestre 2014



**Cuadro 4.** Importaciones en millones de dólares y variación porcentual, según principales Usos económicos  
Febrero y primer bimestre 2013-2014

Usos	Febrero			Primer bimestre		
	2013*	2014*	Variación porcentual	2013*	2014*	Variación porcentual
	Millones de U\$S		%	Millones de U\$S		%
<b>Total general</b>	<b>5.222</b>	<b>5.349</b>	<b>2</b>	<b>10.608</b>	<b>10.545</b>	<b>-1</b>
<b>Bienes de capital</b>	<b>896</b>	<b>928</b>	<b>4</b>	<b>1.889</b>	<b>1.963</b>	<b>4</b>
Bienes de capital excluido equipos de transporte	743	706	-5	1.609	1.591	-1
Equipos de transporte industriales	153	222	45	280	372	33
<b>Bienes intermedios</b>	<b>1.504</b>	<b>1.483</b>	<b>-1</b>	<b>3.093</b>	<b>3.056</b>	<b>-1</b>
Suministros industriales elaborados no especificados en otras partidas	1.459	1.456	--	3.020	3.006	--
Alimentos y bebidas elaborados fundamentalmente para la industria	44	27	-39	73	50	-32
<b>Combustibles y lubricantes</b>	<b>597</b>	<b>852</b>	<b>43</b>	<b>1.278</b>	<b>1.372</b>	<b>7</b>
<b>Piezas y accesorios para bienes de capital</b>	<b>1.125</b>	<b>1.141</b>	<b>1</b>	<b>2.176</b>	<b>2.160</b>	<b>-1</b>
<b>Bienes de consumo</b>	<b>589</b>	<b>557</b>	<b>-5</b>	<b>1.240</b>	<b>1.183</b>	<b>-5</b>
Artículos de consumo duraderos no especificados en otra partida	59	54	-8	117	118	1
Artículos de consumo semiduraderos no especificado en otra partida	164	136	-17	326	298	-9
Artículos de consumo no duraderos no especificados en otra partida	226	243	8	510	484	-5
Alimentos y bebidas básicos fundamentalmente para el hogar	23	28	22	51	60	18
Alimentos y bebidas elaborados fundamentalmente para el hogar	67	63	-6	136	130	-4
Equipo de transporte no industriales	51	33	-35	100	93	-7
<b>Vehículos automotores de pasajeros</b>	<b>501</b>	<b>372</b>	<b>-26</b>	<b>908</b>	<b>778</b>	<b>-14</b>
<b>Resto</b>	<b>11</b>	<b>16</b>	<b>45</b>	<b>24</b>	<b>34</b>	<b>42</b>

#### 4. Valores, precios y cantidades de las exportaciones e importaciones

**Cuadro 5.** Variación porcentual con respecto al mismo período del año anterior de los valores, precios y cantidades de las exportaciones e importaciones. Febrero y primer bimestre 2014

Rubros y Usos	Variación porcentual respecto a igual período del año 2013					
	Febrero			Primer bimestre		
	Valor	Precio	Cantidad	Valor	Precio	Cantidad
<b>Exportación</b>	<b>-6</b>	<b>-1</b>	<b>-5</b>	<b>-7</b>	<b>-3</b>	<b>-4</b>
Productos primarios	-34	-7	-29	-38	-10	-31
Manufacturas de origen agropecuario (MOA)	2	-1	2	10	-2	12
Manufacturas de origen industrial (MOI)	-2	-2	-1	-7	-5	-2
Combustibles y energía	47	13	31	18	5	12
<b>Importación</b>	<b>2</b>	<b>-</b>	<b>2</b>	<b>-1</b>	<b>-</b>	<b>-1</b>
Bienes de capital	4	5	-1	4	5	-1
Bienes intermedios	-1	-2	1	-1	1	-2
Combustibles y lubricantes	43	-19	76	7	-18	30
Piezas y accesorios para bienes de capital	1	-5	6	-1	-3	3
Bienes de consumo	-5	-1	-5	-5	1	-5
Vehículos automotores de pasajeros	-26	3	-28	-14	6	-19
Resto	.	.	.	.	.	.

**Cuadro 6.** Productos seleccionados de exportación según diferencias absolutas, en millones de dólares.  
Primer bimestre 2013-2014

Productos seleccionados	Primer bimestre		Diferencias absolutas
	2013*	2014*	
	Millones de U\$S		
<b>Total exportaciones</b>	<b>11.408</b>	<b>10.624</b>	<b>-784</b>
<b>Total de productos seleccionados</b>	<b>7.540</b>	<b>6.853</b>	<b>-687</b>
Harina y "pellets" de la extracción de aceite de soja	1.274	1.613	339
Aceites crudos de petróleo	195	363	168
Minerales de cobre y sus concentrados	130	268	138
Vehículos automóviles para el transporte de mercancías	480	541	61
Camarones y langostinos	39	97	58
Cueros y pieles bovinos o equinos curtidos o "crust"	94	139	45
Leche entera en polvo	117	159	42
Tubos y perfiles huecos sin costura de hierro o acero	143	182	39
Vino de uva fresca	128	153	25
Propano licuado excluido crudo	78	102	24
Porotos de soja, excluido para siembra	2	25	23
Butanos licuados	48	66	18
Herbicidas, inhibidores de germinación y reguladores de crecimiento de las plantas	32	48	16
Preparaciones de los tipos utilizados para la alimentación de los animales	110	124	14
Filetes de merluza congelados	29	37	8
Cajas de cambio y sus partes	120	125	5
Maníes preparados o conservados en formas	67	69	2
Naftas para petroquímica	39	41	2
Carnes y despojos comestibles de gallos o gallinas	101	100	-1
Aluminio en bruto	88	83	-5
Carne bovina deshuesada, congelada	50	44	-6
Preparaciones y conservas de carne bovina	21	16	-5
Urea con contenido de nitrógeno > 45 %	36	29	-7
Peras	107	99	-8
Jugos de frutas u otros frutos o de hortalizas, sin alcohol	52	43	-9
Minerales de plata y sus concentrados	49	37	-12
Ajos	67	54	-13
Productos laminados planos de hierro o acero sin alear	31	15	-16
Gas licuado de petróleo	36	15	-21
Naftas excluidas para petroquímica	101	80	-21
Pellets de harina de extracción de girasol	40	14	-26
Plata en bruto	54	29	-25
Vehículos automóviles para el transporte de personas	600	553	-47
Porotos	54	4	-50
Biodiesel	182	108	-74
Aceite de soja, en bruto incluso desgomado	438	336	-102
Aceite de girasol, en bruto	152	39	-113
Sorgo granífero, excluido para siembra	123	7	-116
Oro para uso no monetario	434	309	-125
Cebada, excluida para siembra	643	397	-246
Trigo, excluido duro, excluido para siembra	443	171	-272
Maíz, excluido para siembra, en grano	513	119	-394
<b>Resto</b>	<b>3.868</b>	<b>3.771</b>	<b>-97</b>

**Cuadro 7.** Valores unitarios trimestrales, de productos seleccionados exportados. Cuarto trimestre 2011-2013

Productos seleccionados	Año 2011	Año 2012*				Año 2013*			
	Trimestre	Trimestre				Trimestre			
	4°	1°	2°	3°	4°	1°	2°	3°	4°
	U\$S / tn								
Trigo, duro, excluido para siembra	284	244	259	261	275	299	312	--	--
Maíz, excluido para siembra, en grano	293	253	261	266	279	280	279	271	295
Sorgo granífero, excluido para siembra	217	217	187	191	225	231	225	204	190
Cebada, excluida para siembra	261	238	250	262	252	273	295	294	237
Porotos de soja, excluidos para siembra	499	475	491	529	589	510	525	522	529
Carne bovina deshuesada, refrigerada	11.639	11.200	10.697	10.279	10.824	10.424	10.146	9.447	9.969
Carne bovina deshuesada, congelada	7.320	6.472	6.674	6.394	6.054	5.818	5.635	5.333	4.835
Preparaciones y conservas de carne bovina	4.163	4.025	3.982	3.841	3.509	3.446	3.449	3.341	3.305
Filetes de merluza congelados	3.371	3.251	3.205	3.141	3.142	3.130	3.071	2.978	2.961
Harina de trigo	410	369	372	391	440	495	529	546	611
Aceite de soja, en bruto incluso desgomado	1.145	1.121	1.164	1.136	1.121	1.098	993	886	889
Aceite de girasol, en bruto	1.182	1.086	1.128	1.172	1.170	1.140	1.115	1.166	1.029
Harina y "pellets" de la extracción de aceite de soja	344	341	411	488	537	516	460	480	500
Cueros y pieles bovinos o equinos curtidos o "crust"	8.153	7.376	6.918	7.303	7.305	6.601	7.145	7.119	6.833
Tops de lana peinada	11.338	10.587	11.634	10.017	8.798	9.387	10.010	8.450	9.335
Biodiesel	1.204	1.169	1.168	1.106	1.079	1.048	935	868	886
Aceites crudos de petróleo	769	759	750	737	724	748	679	736	736
Naftas excluidas para petroquímica	864	984	925	859	867	876	830	816	846
Naftas para petroquímica	865	956	945	825	857	833	768	789	850
Gas natural en estado gaseoso	1.090	1.124	1.090	1.272	1.277	1.292	1.315	1.391	1.383
Propano licuado excluido crudo	787	690	661	656	708	662	641	714	767
Butanos licuados	851	863	751	660	824	810	700	765	830
Gas licuado de petróleo	791	760	692	738	740	653	672	771	801



## 5. Series desestacionalizadas y tendencia-ciclo

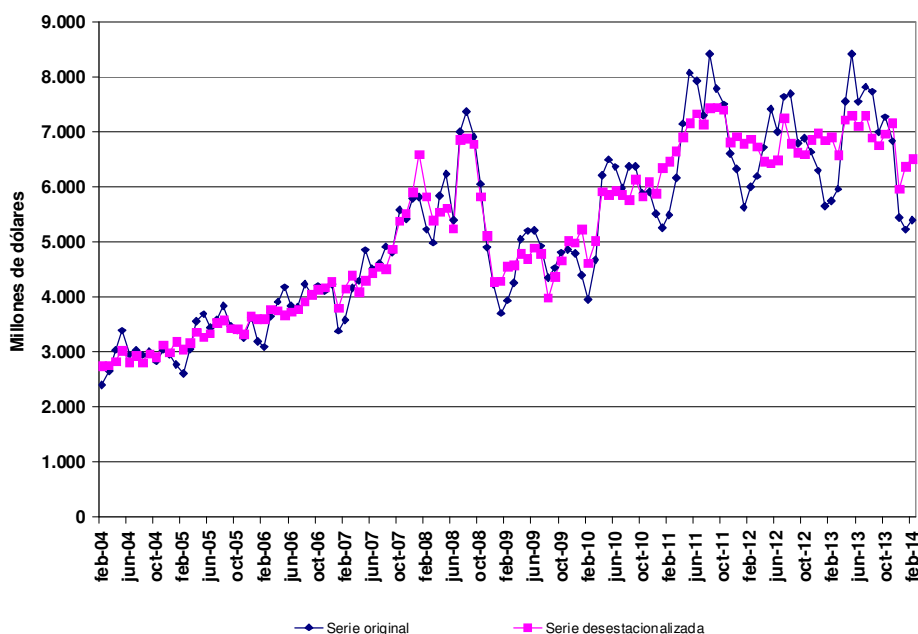
### Exportaciones desestacionalizadas y tendencia-ciclo

En términos desestacionalizados, las exportaciones aumentaron el 2,1% en el mes de febrero con respecto al mes anterior. La tendencia-ciclo<sup>2</sup> por su parte, registró una variación negativa del 0,9% en febrero con respecto al mes anterior.

**Cuadro 8.** Exportaciones mensuales en millones de dólares, serie desestacionalizada. Enero 2004 - Febrero 2014

Años	Enero	Febrero	Marzo	Abril	Mayo	Junio	Julio	Agosto	Septiembre	Octubre	Noviembre	Diciembre
Millones de U\$S												
2004	2.626	2.752	2.761	2.834	3.034	2.814	2.930	2.810	2.974	2.918	3.128	2.994
2005	3.185	3.058	3.167	3.362	3.276	3.338	3.538	3.587	3.435	3.428	3.336	3.657
2006	3.605	3.603	3.783	3.761	3.686	3.742	3.780	3.928	4.055	4.139	4.183	4.282
2007	3.804	4.161	4.402	4.095	4.310	4.443	4.554	4.518	4.876	5.390	5.523	5.905
2008	6.596	5.834	5.395	5.554	5.622	5.253	6.867	6.880	6.781	5.827	5.122	4.289
2009	4.294	4.557	4.583	4.798	4.698	4.901	4.790	3.995	4.370	4.667	5.030	4.989
2010	5.234	4.616	5.028	5.924	5.869	5.937	5.859	5.768	6.146	5.834	6.093	5.880
2011	6.348	6.470	6.646	6.911	7.164	7.332	7.134	7.448	7.452	7.408	6.818	6.919
2012	6.796	6.872	6.737	6.466	6.435	6.496	7.261	6.788	6.631	6.595	6.867	6.980
2013	6.849	6.901	6.582	7.221	7.299	7.108	7.304	6.899	6.758	6.965	7.170	5.970
2014	6.374	6.510										

**Gráfico 4.** Serie desestacionalizada de las exportaciones en millones de dólares. Febrero 2004-2014



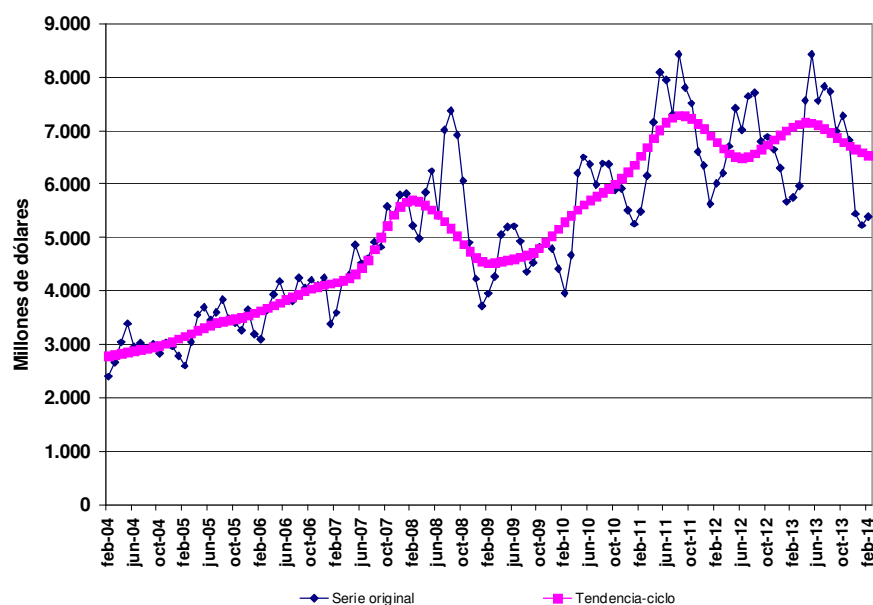
<sup>2</sup>. Ver nota metodológica en página 20

## Exportaciones tendencia - ciclo

**Cuadro 9.** Exportaciones mensuales en millones de dólares, tendencia-ciclo. Enero 2004-Febrero 2014

Años	Enero	Febrero	Marzo	Abril	Mayo	Junio	Julio	Agosto	Sep- tiembre	Octubre	Noviem- bre	Diciem- bre
Millones de U\$S												
2004	2.767	2.788	2.812	2.836	2.858	2.879	2.898	2.920	2.946	2.978	3.014	3.055
2005	3.101	3.151	3.205	3.261	3.315	3.363	3.403	3.433	3.458	3.480	3.507	3.541
2006	3.582	3.629	3.679	3.728	3.777	3.829	3.883	3.937	3.990	4.038	4.077	4.109
2007	4.134	4.159	4.191	4.240	4.316	4.428	4.583	4.777	4.998	5.224	5.424	5.575
2008	5.666	5.693	5.668	5.606	5.521	5.420	5.306	5.176	5.031	4.880	4.739	4.626
2009	4.552	4.521	4.526	4.549	4.578	4.605	4.631	4.668	4.724	4.807	4.913	5.036
2010	5.165	5.291	5.410	5.517	5.613	5.697	5.771	5.840	5.914	5.998	6.099	6.219
2011	6.361	6.519	6.688	6.858	7.016	7.149	7.241	7.283	7.275	7.222	7.137	7.027
2012	6.905	6.782	6.668	6.574	6.512	6.490	6.510	6.566	6.646	6.737	6.829	6.916
2013	6.997	7.067	7.119	7.147	7.144	7.107	7.042	6.960	6.872	6.788	6.714	6.649
2014	6.589	6.532										

**Gráfico 5.** Tendencia-ciclo de las exportaciones en millones de dólares. Febrero 2004-2014



## Importaciones desestacionalizadas y tendencia-ciclo

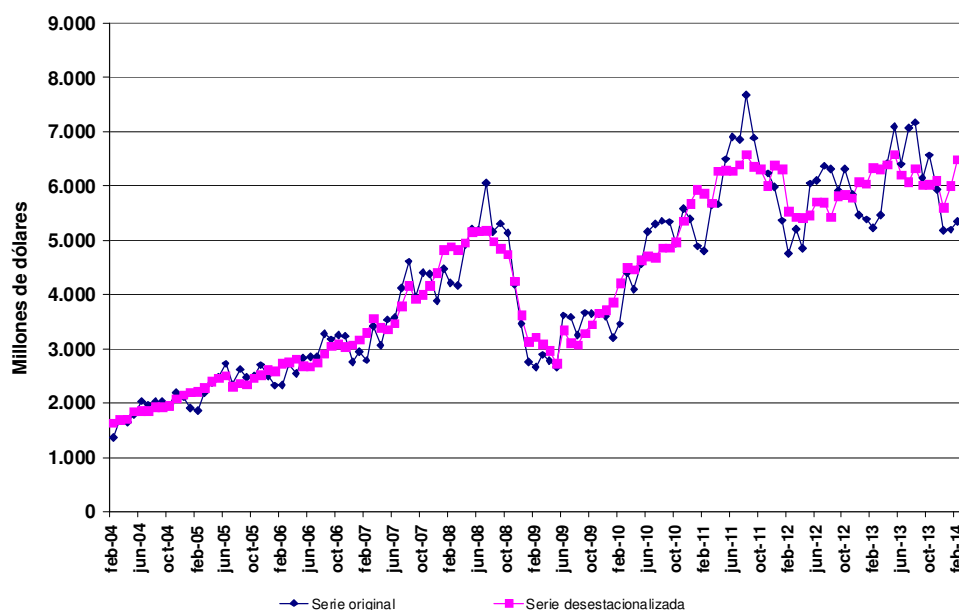
### Importaciones desestacionalizadas y tendencia-ciclo

En términos desestacionalizados, las importaciones del mes de febrero subieron el 8,1% con respecto al mes anterior. Por su parte, la tendencia-ciclo<sup>2</sup> registró una variación positiva del 1,1 con respecto al mes anterior.

**Cuadro 10.** Importaciones mensuales en millones de dólares, serie desestacionalizada. Enero 2004-Febrero 2014

Años	Enero	Febrero	Marzo	Abril	Mayo	Junio	Julio	Agosto	Sep- tiembre	Octubre	Noviem- bre	Diciem- bre
Millones de U\$S												
2004	1.791	1.640	1.694	1.709	1.852	1.856	1.864	1.930	1.932	1.948	2.081	2.150
2005	2.205	2.212	2.279	2.408	2.465	2.510	2.305	2.369	2.342	2.456	2.528	2.608
2006	2.590	2.732	2.752	2.815	2.686	2.676	2.738	2.910	3.047	3.085	3.043	3.078
2007	3.164	3.295	3.569	3.393	3.351	3.474	3.787	4.168	3.921	4.008	4.175	4.399
2008	4.823	4.880	4.833	4.962	5.161	5.167	5.183	4.980	4.845	4.746	4.251	3.632
2009	3.135	3.218	3.081	2.973	2.738	3.342	3.102	3.072	3.288	3.451	3.667	3.719
2010	3.864	4.214	4.501	4.457	4.646	4.706	4.682	4.858	4.866	4.969	5.357	5.673
2011	5.939	5.866	5.683	6.272	6.284	6.279	6.387	6.576	6.354	6.304	6.001	6.375
2012	6.315	5.531	5.433	5.419	5.461	5.706	5.698	5.430	5.817	5.834	5.784	6.080
2013	6.037	6.338	6.312	6.394	6.575	6.207	6.074	6.324	6.016	6.027	6.098	5.597
2014	6.002	6.486										

**Gráfico 6.** Serie desestacionalizada de las importaciones en millones de dólares. Febrero 2004-2014

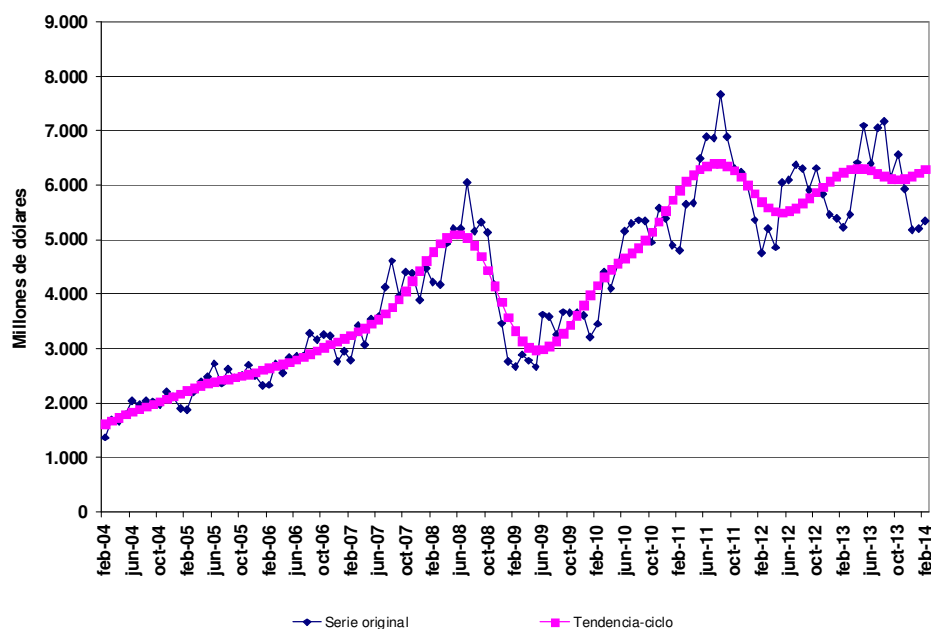


<sup>2</sup>. Ver nota metodológica en página 20

**Cuadro 11.** Importaciones mensuales en millones de dólares, tendencia-ciclo. Enero 2004-Febrero 2014

Años	Enero	Febrero	Marzo	Abril	Mayo	Junio	Julio	Agosto	Sep- tiembre	Octubre	Noviem- bre	Diciem- bre
Millones de U\$S												
2004	1.537	1.608	1.673	1.731	1.784	1.834	1.881	1.927	1.973	2.020	2.067	2.116
2005	2.166	2.218	2.270	2.317	2.358	2.390	2.416	2.439	2.464	2.493	2.528	2.566
2006	2.605	2.642	2.677	2.711	2.749	2.793	2.843	2.899	2.958	3.016	3.073	3.128
2007	3.184	3.243	3.307	3.376	3.452	3.539	3.640	3.758	3.897	4.056	4.234	4.422
2008	4.609	4.783	4.931	5.041	5.100	5.099	5.032	4.898	4.697	4.441	4.150	3.848
2009	3.564	3.321	3.137	3.020	2.969	2.980	3.040	3.141	3.274	3.430	3.604	3.789
2010	3.975	4.153	4.313	4.450	4.563	4.659	4.751	4.855	4.984	5.143	5.328	5.528
2011	5.725	5.907	6.063	6.189	6.286	6.354	6.390	6.392	6.353	6.271	6.149	6.000
2012	5.843	5.697	5.584	5.517	5.498	5.523	5.582	5.664	5.761	5.862	5.966	6.067
2013	6.160	6.237	6.288	6.309	6.299	6.263	6.212	6.159	6.121	6.108	6.122	6.161
2014	6.220	6.290										

**Gráfico 7.** Tendencia-ciclo de las importaciones en millones de dólares. Febrero 2004-2014



## **6. Intercambio comercial según zonas económicas**

### **MERCOSUR**

El intercambio con este bloque -primero en importancia- en el mes de febrero arrojó un saldo comercial positivo de 439 millones de dólares. Durante el mes de febrero tanto las exportaciones como las importaciones descendieron con respecto al mismo mes del año anterior (-5% y -7% respectivamente). Dentro de las exportaciones bajaron las ventas de los Productos primarios, los Combustibles y energía y las Manufacturas de origen industrial; mientras que subieron, en cambio, las Manufacturas de origen agropecuario.

El descenso de las importaciones en febrero con respecto al mismo mes del año anterior, si se tienen en cuenta los valores absolutos, fue producto de menores compras en todos los rubros con excepción de los Combustibles y lubricantes que aumentaron.

En el primer bimestre de 2014 las exportaciones hacia el MERCOSUR bajaron el 8%. El descenso más importante por diferencia de valor absoluta fue en el rubro Productos primarios, seguido por las Manufacturas de origen industrial y los Combustibles y energía. Las importaciones disminuyeron el 4% en el período, y las caídas más importantes se registraron en los Piezas y accesorios para bienes de capital, Bienes de consumo y Bienes intermedios. El intercambio con el bloque arrojó un saldo comercial positivo de 641 millones de dólares.

### **ASEAN, Corea Rep. de, China, Japón e India**

El intercambio con el bloque -segundo en importancia- registró un saldo comercial negativo de 758 millones de dólares en el mes. Las exportaciones subieron el 8% con respecto a febrero de 2013, debido a las mayores ventas de los Combustibles y energía, Productos primarios y las Manufacturas de origen industrial, mientras que las Manufacturas de origen agropecuario disminuyeron.

Las importaciones desde este origen crecieron el 11% en febrero con respecto a igual mes del año anterior, debido a las mayores compras de Bienes de capital, Piezas y accesorios para bienes de capital y Bienes intermedios.

El intercambio comercial con este bloque durante el primer bimestre resultó con un saldo negativo de 1.489 millones de dólares. Las exportaciones aumentaron el 17% con respecto a igual período del año anterior, como consecuencia de las mayores ventas de todos los rubros excepto los Productos primarios.

Las importaciones desde este origen subieron el 6%, producto del aumento en las compras de todos los rubros menos de los Bienes de consumo y los Vehículos automotores de pasajeros que descendieron.

### **Unión Europea**

En el mes de febrero el intercambio comercial con este bloque concluyó con un saldo comercial negativo de 123 millones de dólares y en orden de importancia se ubicó en tercer lugar. Las exportaciones tuvieron una ínfima variación positiva con respecto al mismo mes del año anterior. Esto se debió a una suba principalmente en las ventas de Manufacturas de origen agropecuario, seguidas por las Manufacturas de origen industrial; mientras los Productos primarios y los Combustibles y energía disminuyeron.

Las importaciones desde este bloque descendieron el 1% en febrero con respecto a igual mes del año anterior, como consecuencia de las menores compras de todos los rubros excepto los Combustibles y lubricantes, Bienes de consumo y Piezas y accesorios para bienes de capital.

El comercio con este bloque en el primer bimestre de 2014 arrojó un saldo negativo de 314 millones de dólares. Las exportaciones subieron el 11% con respecto a igual período del año anterior, producto especialmente de mayores ventas de Manufacturas de origen agropecuario, seguidas por los Productos primarios. En tanto, las importaciones provenientes desde esta zona evidenciaron una pequeña variación positiva, debido a la suba de los Combustibles y lubricantes, Bienes de consumo y las Piezas y accesorios para bienes de capital; mientras que el resto de los usos bajaron.

### **NAFTA**

El intercambio comercial con este bloque marcó para el mes de febrero un saldo negativo de 290 millones de dólares. Las exportaciones bajaron el 8% con respecto a febrero del año anterior, por las menores ventas de las Manufacturas de origen industrial y los Productos primarios.

Las importaciones desde este bloque crecieron el 15% con respecto a febrero del año anterior. Los usos económicos que registraron mayores adquisiciones fueron: Combustibles y lubricantes, Bienes de consumo, Bienes de capital y Vehículos automotores de pasajeros. En tanto bajaron los Bienes intermedios y las Piezas y accesorios para bienes de capital.

En el primer bimestre de 2014 el intercambio comercial con este bloque arrojó un saldo negativo de 682 millones de dólares. Las exportaciones bajaron el 14% con respecto al mismo período del año anterior, debido a la caída en las ventas de las Manufacturas de origen industrial y los Productos primarios. Las importaciones aumentaron el 16% debido al incremento en las compras de Combustibles y lubricantes, Bienes de capital y Vehículos automotores de pasajeros.

## Chile

En febrero las exportaciones a Chile bajaron el 22% con respecto al mismo mes del año anterior, hecho que se debió a las menores ventas de todos los rubros.

Las importaciones no tuvieron variación. Las subas se dieron en los Bienes intermedios y Combustibles y lubricantes y el resto de los usos bajaron en las compras. El superávit comercial alcanzó en el mes los 184 millones de dólares.

En el primer bimestre de 2014 el intercambio comercial con Chile registró un saldo positivo de 472 millones de dólares. Tanto las exportaciones como las importaciones descendieron con respecto a igual período del año anterior (-14% y -5%, respectivamente). (Ver cuadros 12 y 13.1 pág. 15, 13.2 y 14.1 pág. 16 y 14.2 pág.17).

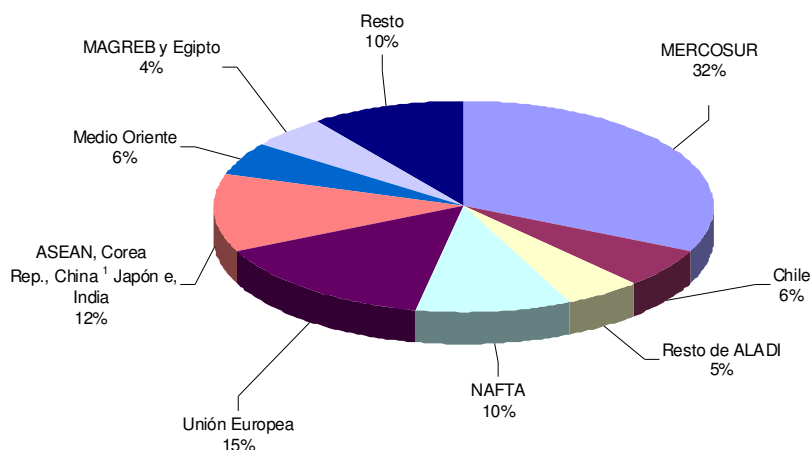
## Principales socios comerciales

En el primer bimestre de 2014 los principales destinos de las exportaciones argentinas, en orden decreciente de acuerdo al valor absoluto, fueron: Brasil, Estados Unidos, Chile, India y Alemania. Por otra parte, los principales países de origen de las importaciones en el período fueron: Brasil, China, Estados Unidos, Alemania y México.

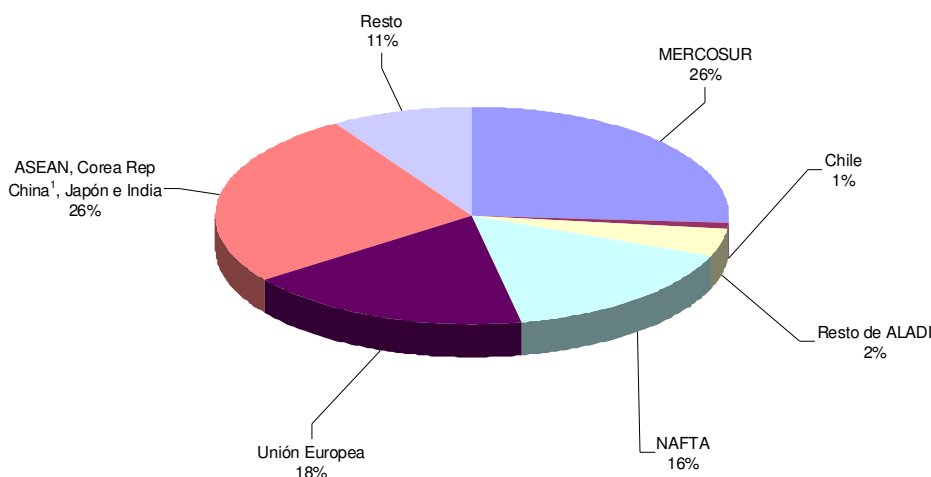
## Estructura del Intercambio comercial en el primer bimestre de 2014

En los gráficos 8 y 9 se puede apreciar la participación de los diferentes socios comerciales en las exportaciones argentinas y la de los principales proveedores.

**Gráfico 8.** Exportaciones según destino. Primer bimestre 2014



**Gráfico 9.** Importaciones según origen. Primer bimestre 2014



<sup>1</sup> Incluye Hong Kong y Macao.

**Cuadro 12.** Balanza comercial en millones de dólares, por zonas económicas y países seleccionados.  
Febrero y primer bimestre 2014 y variación porcentual respecto a igual período de 2013

Zonas económicas y países seleccionados	Febrero 2014 <sup>4</sup>					Primer bimestre 2014 <sup>4</sup>				
	Exportación		Importación		Saldo	Exportación		Importación		Saldo
	Millones de U\$S	Var %	Millones de U\$S	Var %	Millones de U\$S	Millones de U\$S	Var %	Millones de U\$S	Var %	Millones de U\$S
<b>Total</b>	<b>5.393</b>	<b>-6</b>	<b>5.349</b>	<b>2</b>	<b>44</b>	<b>10.624</b>	<b>-7</b>	<b>10.545</b>	<b>-1</b>	<b>79</b>
MERCOSUR	1.867	-5	1.428	-7	439	3.429	-8	2.788	-4	641
Chile	255	-22	71	-	184	617	-14	145	-5	472
Resto de ALADI	258	-27	84	-67	174	489	-37	171	-70	318
NAFTA	540	-8	829	15	-290	1.029	-14	1.711	16	-682
Unión Europea	814	--	937	-1	-123	1.606	11	1.919	--	-314
ASEAN, Corea Rep., China <sup>1</sup> , Japón e India	648	8	1.406	11	-758	1.305	17	2.794	6	-1.489
Medio Oriente	273	-32	11	-8	262	585	-36	27	-7	558
MAGREB y Egipto	191	-13	2	-	189	448	-4	6	50	442
Resto	546	12	580	39	-33	1.117	5	984	6	133

<sup>4</sup> Dato estimado para exportaciones febrero 2014.  
Dato provisorio para importaciones.

**Cuadro 13.1** Exportaciones en millones de dólares y variación porcentual, por Grandes rubros según zonas económicas y países seleccionados. Febrero 2013-2014

Zonas económicas y países seleccionados	Grandes rubros														
	Total			Productos primarios			Manufacturas de origen agropecuario			Manufacturas de origen industrial			Combustibles y energía		
	2013*	2014*	Var. %	2013*	2014*	Var. %	2013*	2014*	Var. %	2013*	2014*	Var. %	2013*	2014*	Var. %
	Millones de U\$S	Millones de U\$S	Millones de U\$S	Millones de U\$S	Millones de U\$S	Millones de U\$S									
Total	5.743	5.393	-6	1.404	924	-34	1.916	1.946	2	2.103	2.052	-2	320	471	47
MERCOSUR	1.957	1.867	-5	350	232	-34	277	338	22	1.210	1.207	--	121	90	-26
Chile	326	255	-22	35	9	-74	131	99	-24	120	110	-8	39	37	-5
Resto de ALADI	352	258	-27	113	27	-76	106	79	-25	129	138	7	4	13	225
NAFTA	590	540	-8	137	81	-41	108	126	17	343	230	-33	3	103	///
Unión Europea	810	814	--	293	225	-23	376	459	22	130	131	1	11	--	-100
ASEAN	271	188	-31	25	21	-16	237	156	-34	9	10	11	-	-	-
China¹	94	127	35	23	16	-30	65	90	38	6	21	250	-	-	-
Corea Rep.	17	50	194	14	8	-43	2	41	///	1	1	-	-	-	-
Japón	76	47	-38	41	30	-27	14	13	-7	13	5	-62	8	-	-100
India	141	237	68	2	53	///	137	71	-48	1	3	200	-	110	///
Medio Oriente	401	273	-32	241	102	-58	140	116	-17	20	55	175	-	-	-
MAGREB y Egipto	220	191	-13	49	86	76	165	104	-37	6	2	-67	-	-	-
Resto	488	546	12	81	34	-58	157	255	62	116	140	21	134	117	-13

<sup>1</sup> Incluye Hong Kong y Macao.

**Cuadro 13.2** Exportaciones en millones de dólares y variación porcentual, por Grandes rubros según zonas económicas y países seleccionados. Primer bimestre 2013-2014

Zonas económicas y países seleccionados	Grandes rubros														
	Total			Productos primarios			Manufacturas de origen agropecuario			Manufacturas de origen industrial			Combustibles y energía		
	2013*	2014*	Var. %	2013*	2014*	Var. %	2013*	2014*	Var. %	2013*	2014*	Var. %	2013*	2014*	Var. %
	Millones de U\$S			Millones de U\$S			Millones de U\$S			Millones de U\$S			Millones de U\$S		
<b>Total</b>	<b>11.408</b>	<b>10.624</b>	<b>-7</b>	<b>2.732</b>	<b>1.704</b>	<b>-38</b>	<b>3.688</b>	<b>4.070</b>	<b>10</b>	<b>4.157</b>	<b>3.871</b>	<b>-7</b>	<b>831</b>	<b>980</b>	<b>18</b>
MERCOSUR	3.720	3.429	-8	604	404	-33	559	593	6	2.334	2.262	-3	223	171	-23
Chile	716	617	-14	57	27	-53	258	204	-21	239	253	6	162	132	-19
Resto de ALADI	774	489	-37	311	53	-83	196	128	-35	256	283	11	12	24	100
NAFTA	1.191	1.029	-14	191	116	-39	222	242	9	649	441	-32	129	229	78
Unión Europea	1.442	1.606	11	419	421	--	683	957	40	324	224	-31	16	4	-75
ASEAN	564	466	-17	36	33	-8	505	413	-18	23	20	-13	-	-	-
China <sup>1</sup>	191	251	31	50	44	-12	125	176	41	16	31	94	-	-	-
Corea Rep.	43	67	56	38	23	-39	4	42	///	1	2	100	-	-	-
Japón	155	127	-18	98	38	-61	22	26	18	27	30	11	8	34	325
India	163	394	142	4	55	///	155	225	45	4	5	25	-	110	///
Medio Oriente	914	585	-36	640	282	-56	250	243	-3	24	60	150	-	-	-
MAGREB y Egipto	469	448	-4	140	135	-4	316	300	-5	13	10	-23	-	4	///
Resto	1067	1117	5	145	72	-50	393	523	33	247	249	1	282	273	-3

<sup>1</sup> Incluye Hong Kong y Macao.

**Cuadro 14.1** Importaciones en millones de dólares y variación porcentual por Usos económicos, según zonas económicas y países seleccionados. Febrero 2013-2014

Zonas económicas y países seleccionados	Usos											
	Total			Bienes de capital			Bienes intermedios			Combustibles y lubricantes		
	2013*	2014*	Var. %	2013*	2014*	Var. %	2013*	2014*	Var. %	2013*	2014*	Var. %
	Millones de U\$S			Millones de U\$S			Millones de U\$S			Millones de U\$S		
<b>Total</b>	<b>5.222</b>	<b>5.349</b>	<b>2</b>	<b>896</b>	<b>928</b>	<b>4</b>	<b>1.504</b>	<b>1.483</b>	<b>-1</b>	<b>597</b>	<b>852</b>	<b>43</b>
MERCOSUR	1.532	1.428	-7	221	210	-5	490	487	-1	25	51	104
Chile	71	71	-	5	1	-80	43	51	19	--	--	29
Resto de ALADI	257	84	-67	--	--	247	13	13	-	184	36	-80
NAFTA	722	829	15	121	127	5	282	273	-3	119	207	74
Unión Europea	943	937	-1	230	161	-30	297	281	-5	45	142	216
ASEAN	167	158	-5	38	34	-11	34	37	9	--	--	39
China <sup>1</sup>	828	967	17	209	322	54	186	200	8	--	--	-62
Corea Rep.	92	92	-	11	12	9	23	23	-	1	--	-46
Japón	126	127	1	27	27	-	18	18	-	--	--	-74
India	55	62	13	7	3	-57	23	38	65	--	--	-25
Medio Oriente	12	11	-8	3	2	-33	5	4	-20	--	--	///
MAGREB y Egipto	2	2	-	--	--	-53	1	1	-	-	--	///
Resto	416	580	39	23	28	22	90	56	-38	223	415	86



Cuadro 14.1 (conclusión)

Zonas económicas y países seleccionados	Usos											
	Piezas y accesorios para bienes de capital			Bienes de consumo			Vehículos automotores de pasajeros			Resto		
	2013*	2014*	Var. %	2013*	2014*	Var. %	2013*	2014*	Var. %	2013*	2014*	Var. %
	Millones de U\$S			Millones de U\$S			Millones de U\$S			Millones de U\$S		
<b>Total</b>	<b>1.125</b>	<b>1.141</b>	<b>1</b>	<b>589</b>	<b>557</b>	<b>-5</b>	<b>501</b>	<b>372</b>	<b>-26</b>	<b>11</b>	<b>16</b>	<b>45</b>
MERCOSUR	348	299	-14	108	92	-15	341	290	-15	--	--	-8
Chile	5	4	-20	18	15	-17	--	-	-100	--	--	23
Resto de ALADI	2	--	-80	29	33	14	29	-	-100	--	--	82
NAFTA	79	78	-1	79	98	24	42	45	7	--	--	278
Unión Europea	216	224	4	109	121	11	46	7	-85	--	--	///
ASEAN	55	61	11	41	27	-34	-	-	-	--	--	///
China <sup>1</sup>	268	310	16	162	132	-19	3	2	-33	--	--	26
Corea Rep.	23	40	74	2	2	-	33	14	-58	--	--	-5
Japón	69	74	7	5	4	-20	6	5	-17	--	--	-93
India	18	10	-44	7	10	43	--	1	190	--	--	///
Medio Oriente	1	1	-	3	3	-	-	-	-	--	--	110
MAGREB y Egipto	--	--	44	--	--	-39	-	-	-	--	--	-86
Resto	42	38	-10	26	20	-23	1	8	///	10	16	60

<sup>1</sup> Incluye Hong Kong y Macao.

Cuadro 14.2 Importaciones en millones de dólares y variación porcentual por Usos económicos según zonas económicas y países seleccionados. Primer bimestre 2013-2014

Zonas económicas y países seleccionados	Usos											
	Total			Bienes de capital			Bienes intermedios			Combustibles y lubricantes		
	2013*	2014*	Var. %	2013*	2014*	Var. %	2013*	2014*	Var. %	2013*	2014*	Var. %
	Millones de U\$S			Millones de U\$S			Millones de U\$S			Millones de U\$S		
<b>Total</b>	<b>10.608</b>	<b>10.545</b>	<b>-1</b>	<b>1.889</b>	<b>1.963</b>	<b>4</b>	<b>3.093</b>	<b>3.056</b>	<b>-1</b>	<b>1.278</b>	<b>1.372</b>	<b>7</b>
MERCOSUR	2.898	2.788	-4	418	415	-1	977	949	-3	53	78	47
Chile	153	145	-5	15	5	-67	91	100	10	--	--	-50
Resto de ALADI	576	171	-70	1	1	-	31	29	-6	418	68	-84
NAFTA	1.471	1.711	16	255	334	31	554	549	-1	221	388	76
Unión Europea	1.917	1.919	--	470	444	-6	585	566	-3	114	209	83
ASEAN	343	325	-5	88	74	-16	66	76	15	--	--	116
China <sup>1</sup>	1.765	1.951	11	464	556	20	427	469	10	--	--	-14
Corea Rep.	175	158	-10	26	22	-15	52	49	-6	1	1	-
Japón	238	231	-3	59	47	-20	40	38	-5	--	--	15
India	114	129	13	12	7	-42	56	76	36	--	--	-32
Medio Oriente	29	27	-7	8	7	-13	11	13	18	--	--	///
MAGREB y Egipto	4	6	50	1	--	-76	1	5	400	-	--	///
Resto	926	984	6	72	52	-28	201	137	-32	470	626	33

**Cuadro 14.2** (conclusión)

Zonas económicas y países seleccionados	Usos											
	Piezas y accesorios para bienes de capital			Bienes de consumo			Vehículos automotores de pasajeros			Resto		
	2013*	2014*	Var. %	2013*	2014*	Var. %	2013*	2014*	Var. %	2013*	2014*	Var. %
	Millones de U\$S			Millones de U\$S			Millones de U\$S			Millones de U\$S		
<b>Total</b>	<b>2.176</b>	<b>2.160</b>	<b>-1</b>	<b>1.240</b>	<b>1.183</b>	<b>-5</b>	<b>908</b>	<b>778</b>	<b>-14</b>	<b>24</b>	<b>34</b>	<b>42</b>
MERCOSUR	649	552	-15	240	202	-16	561	593	6	--	--	-52
Chile	11	8	-27	35	32	-9	--	-	-100	--	--	1
Resto de ALADI	5	1	-80	65	72	11	55	-	-100	--	--	214
NAFTA	166	165	-1	172	167	-3	102	108	6	--	--	94
Unión Europea	422	427	1	224	247	10	102	26	-75	--	1	82
ASEAN	110	112	2	79	63	-20	-	-	-	--	--	///
China <sup>1</sup>	537	610	14	330	310	-6	8	5	-38	--	--	55
Corea Rep.	47	63	34	5	3	-40	44	20	-55	--	--	82
Japón	117	126	8	10	10	-	12	10	-17	--	--	-85
India	29	22	-24	16	22	38	1	2	100	--	--	///
Medio Oriente	2	2	-	7	4	-43	-	-	-	--	--	-12
MAGREB y Egipto	1	1	-	1	1	-	-	-	-	--	--	-62
Resto	82	72	-12	55	51	-7	24	13	-46	23	33	43

<sup>1</sup> Incluye Hong Kong y Macao.

**Cuadro 15.** Exportaciones a Brasil en millones de dólares y variación porcentual, según principales rubros. Febrero y primer bimestre 2013-2014

Rubros	Exportaciones a Brasil					
	Febrero			Primer bimestre		
	2013*	2014*	Variación porcentual	2013*	2014*	Variación porcentual
	Millones de U\$S		%	Millones de U\$S		%
<b>Total</b>	<b>1.471</b>	<b>1.402</b>	<b>-5</b>	<b>2.749</b>	<b>2.603</b>	<b>-5</b>
<b>Productos primarios</b>	<b>308</b>	<b>178</b>	<b>-42</b>	<b>522</b>	<b>332</b>	<b>-36</b>
Animales vivos	--	--	-100	--	--	-58
Pescados y mariscos sin elaborar	1	1	-	3	2	-33
Miel	-	-	-	-	-	-
Hortalizas y legumbres sin elaborar	38	22	-42	65	43	-34
Frutas frescas	22	28	27	37	45	22
Cereales	241	119	-51	405	230	-43
Semillas y frutos oleaginosos	4	3	-25	6	5	-17
Tabaco sin elaborar	--	--	157	--	--	33
Lanas sucias	-	-	-	-	-	-
Fibras de algodón	-	-	-	--	-	-100
Minerales metalíferos, escorias y cenizas	-	-	-	-	-	-
Resto de productos primarios	3	4	33	6	7	17
<b>Manufacturas de origen agropecuario (MOA)</b>	<b>129</b>	<b>133</b>	<b>3</b>	<b>259</b>	<b>284</b>	<b>10</b>
Carnes y sus preparados	6	7	17	12	14	17
Pescados y mariscos elaborados	12	12	-	23	23	-
Productos lácteos	25	12	-52	44	34	-23
Otros productos de origen animal	--	--	///	1	1	-
Frutas secas o procesadas	2	3	50	3	4	33
Café, té, yerba mate y especias	--	--	180	--	1	141
Productos de molinería y sus preparaciones	30	40	33	71	94	32
Grasas y aceites	3	7	133	8	10	25
Azúcar, cacao y artículos de confitería	4	7	75	12	19	58
Preparados de hortalizas, legumbres y frutas	27	26	-4	45	49	9
Bebidas, líquidos alcohólicos y vinagre	4	3	-25	6	6	-
Residuos y desperdicios de la industria alimenticia	2	--	-87	3	1	-67
Extractos curtientes y tintóreos	8	7	-13	16	13	-19
Pieles y cueros	--	--	-54	--	--	-7
Lanas elaboradas	--	-	-100	--	--	174
Resto de MOA	6	8	33	14	15	7
<b>Manufacturas de origen industrial (MOI)</b>	<b>932</b>	<b>1.018</b>	<b>9</b>	<b>1.787</b>	<b>1.863</b>	<b>4</b>
Productos químicos y conexos	86	116	35	183	239	31
Materias plásticas y sus manufacturas	60	83	38	117	141	21
Caucho y sus manufacturas	19	20	5	37	35	-5
Manufacturas de cuero, marroquinería, etc.	--	--	-46	1	1	-
Papel, cartón, impresos y publicaciones	18	18	-	32	36	13
Textiles y confecciones	14	16	14	24	29	21
Calzado y sus partes componentes	2	2	-	4	2	-50
Manufacturas de piedra, yeso, vidrio, etc.	2	2	-	4	5	25
Piedras, metales preciosos y sus manufacturas, monedas	-	--	///	--	--	///
Metales comunes y sus manufacturas	51	43	-16	93	83	-11
Máquinas y aparatos, material eléctrico	69	76	10	130	147	13
Material de transporte terrestre	608	636	5	1.151	1.131	-2
Vehículos de navegación aérea, marítima y fluvial	--	--	13	--	1	///
Resto de MOI	5	6	20	12	12	-
<b>Combustibles y energía</b>	<b>101</b>	<b>74</b>	<b>-27</b>	<b>182</b>	<b>125</b>	<b>-31</b>
Petróleo crudo	-	-	-	-	-	-
Carburantes	72	48	-33	102	86	-16
Grasas y aceites lubricantes	1	1	-	3	2	-33
Gas de petróleo y otros hidrocarburos	27	24	-11	76	36	-53
Resto de combustibles	--	--	59	--	1	85

**Cuadro 16.** Importaciones desde Brasil en millones de dólares y variación porcentual, por Usos económicos. Febrero y primer bimestre 2013-2014

Usos	Importaciones desde Brasil					
	Febrero			Primer bimestre		
	2013*	2014*	Variación porcentual	2013*	2014*	Variación porcentual
	Millones de U\$S		%	Millones de U\$S		%
<b>Total</b>	<b>1.438</b>	<b>1.357</b>	<b>-6</b>	<b>2.717</b>	<b>2.648</b>	<b>-3</b>
Bienes de capital	220	205	-7	412	407	-1
Bienes intermedios	439	460	5	890	897	1
Combustibles y lubricantes	1	21	///	2	23	///
Piezas y accesorios para bienes de capital	343	295	-14	639	545	-15
Bienes de consumo	98	85	-13	220	185	-16
Vehículos automotores de pasajeros	336	290	-14	554	591	7
Resto	-	-	-	-	-	-50

## NOTA METODOLÓGICA

- El valor de las exportaciones de febrero de 2014 debe considerarse como una estimación preliminar en razón de haberse efectuado con el 15,0% de documentación en trámite, que en muchos casos corresponde a operaciones que aún no han sido confirmadas a la Dirección General de Aduanas por los operadores, ya que éstas están pendientes dentro del plazo permitido por la legislación.

Ajuste estacional y tendencia-ciclo: a partir de la publicación de las cifras del comercio exterior correspondientes a abril de 2004, se realiza el ajuste estacional de las series de exportaciones e importaciones por el método directo, utilizando el programa X12-ARIMA desarrollado por el «U.S. Census Bureau». También se elabora la estimación de la Tendencia-Ciclo de dichas series, que surge de eliminar de la serie original, además de las fluctuaciones estacionales, las alteraciones de carácter no estacional (huelgas, efectos climáticos inesperados, etc.). Al eliminar estos factores, el indicador refleja la tendencia, lo que supone poder estimar sin interferencias la evolución histórica. El informe de prensa con fecha 30 de junio de 2004, presenta un ANEXO donde se brinda una descripción metodológica del método de desestacionalización y estimación de la tendencia-ciclo.

Las opciones del programa de desestacionalización que se utilizarán en los próximos meses para **Exportaciones** son: período considerado (a partir de enero-96; extensión con un año de pronósticos mediante el modelo: ARIMA log (0 1 1)(0 1 1)<sub>12</sub>; ajuste por outliers; ajuste por año bisiesto); Para **Importaciones**: período considerado (a partir de enero-96; extensión con un año de pronósticos mediante el modelo Modelo ajustado: ARIMA log (1 1 1)(0 1 1)<sub>12</sub>; ajuste de efecto por días de actividad-efecto trading days-; ajuste de efecto pascuas con un día de impacto gradual; ajuste de variaciones por outliers).

- Cifras estimadas. En ocasión de la publicación de la Información de Prensa del Intercambio Comercial Argentino suelen practicarse modificaciones en las cifras de los meses anteriores, especialmente en los valores de exportación. Estas modificaciones, habitualmente de poca magnitud, obedecen a múltiples razones. Si bien el valor informado se construye fundamentalmente sobre la base de operaciones realizadas y perfeccionadas desde el punto de vista documental, existe un porcentaje de operaciones cuyo valor debe ser estimado ya que se encuentra pendiente, al momento de brindar la información, aún cuando están dentro del plazo permitido por la legislación. Asimismo hay operaciones que han sido oficializadas por un valor, se efectivizan por un valor inferior, y se demora la carga del post embarque (documento en donde se consigna el valor definitivo), razón por la cual también deben ser estimadas. Finalmente, la aplicación de regímenes tales como el de precios revisables (petróleo), con ajuste de precios en función a la calidad (concentrado de minerales) así como las operaciones en consignación, permiten a los exportadores modificar los valores declarados en el momento de la exportación en plazos que van de los 60 a los 180 días del embarque.

- Por lo general no se realizan modificaciones en las cifras de importación salvo las practicadas a fin de cada año por la recuperación por parte de los importadores de mercaderías que fueran enviadas previamente a rezago y registradas como tal.
- En virtud de la resolución 281/98, los exportadores de minerales tienen opción de modificar el valor de sus transacciones en virtud de las variaciones en la cantidad y en la ley del mineral constatadas por el comprador. Esta opción puede ser ejercida dentro de los 6 meses de embarque, con posibilidades de prorrogar este plazo por otros seis meses. Las estimaciones publicadas en el presente informe fueron elaboradas a partir del comportamiento observado en las operaciones ya rectificadas.
- A partir del mes de enero de 2004 se han incluido las exportaciones e importaciones bajo el régimen de courier.
- A partir de la publicación del mes de enero de 2014 las variaciones porcentuales de precios y cantidades de las exportaciones e importaciones del período analizado se construyeron sobre la base de un índice de precios mensual del tipo Paasche con base 2004=100. Los índices de precios del tipo Paasche se construyen considerando las cantidades del período de cálculo, razón por la cual son sensibles a los cambios en la composición del comercio exterior.
- A partir del mes de enero de 2012, la clasificación de las exportaciones por Grandes rubros ha sido ampliada en los distintos subrubros, la misma contempla los cambios producidos en el comercio en los últimos años.

## Zonas Económicas:

**MERCOSUR** (Mercado Común del Sur): incluye Argentina, Brasil, Paraguay, Uruguay y Venezuela (incluye zonas francas de Brasil y Uruguay).

**Chile:** incluye: zonas francas de Iquique y Punta Arenas.

**Resto de ALADI** (Asociación Latinoamericana de Integración): incluye Bolivia, Colombia, Cuba, Ecuador, Panamá y Perú (incluye zonas francas)

**NAFTA** (Tratado de Libre Comercio de América del Norte): incluye Estados Unidos, Canadá y México.

**UE** (Unión Europea): incluye Austria, Bélgica, Bulgaria, Croacia, Dinamarca, España (incluye Islas Canarias), Finlandia, Francia (incluye Mónaco), Grecia, Irlanda, Italia (incluye San Marino), Luxemburgo, Países Bajos, Portugal, Reino Unido, República Federal de Alemania, Suecia, Chipre, Eslovaquia, Eslovenia, Estonia, Hungría, Letonia, Lituania, Malta, Polonia, República Checa y Rumania.

**ASEAN** (Asociación de las Naciones del Sudeste Asiático): incluye Brunei Darussalam, Camboya, Filipinas, Indonesia, Laos, Malasia, Myanmar, Singapur, Tailandia y Viet Nam.

**Medio Oriente** incluye: Arabia Saudita, Bahrein, Emiratos Árabes Unidos, Irán, Iraq, Israel, Jordania, Kuwait, Líbano, Omán, Qatar, República de Yemen, Siria y Palestina.

**Egipto y la Unión del MAGREB Árabe** incluye: Argelia, Libia, Marruecos, Túnez y Mauritania.

Signos convencionales:

\* Dato provisorio

– Dato ínfimo, menos de la mitad del último dígito mostrado

- Dato igual a cero

e Dato estimado

. Dato no registrado

/// Dato que no corresponde presentar debido a la naturaleza de las cosas