



Buenos Aires, 25 de marzo de 2015

## Intercambio Comercial Argentino

Datos provisorios del año 2014 y cifras estimadas para el primer bimestre de 2015.

### 1. Presentación de los principales resultados

En el mes de febrero de 2015 la balanza comercial marcó un superávit de 53 millones de dólares, cifra que representó un incremento del 20% con respecto al mismo mes del año anterior.

Es el resultado de un mes en el que las exportaciones reportaron ingresos por 4.064 millones de dólares, mientras que las importaciones ascendieron a 4.011 millones de dólares.

El menor valor exportado (-25%) con respecto al mismo mes del año anterior resultó por un descenso de las cantidades (-14%) y los precios (-12%).

Los subrubros que registraron mayores aumentos (en valores absolutos) en las exportaciones fueron: Piedras, metales preciosos y sus manufacturas, Cereales, Hortalizas y legumbres sin elaborar, Tabaco sin elaborar y Lanas sucias, entre otros.

El valor de las importaciones fue 25% menor que en igual mes de 2014, debido a la baja de las cantidades (-20%) y los precios (-7%). Todos los usos registraron descensos en el siguiente orden: Combustibles y lubricantes, Piezas y accesorios para bienes de capital, Bienes intermedios, Vehículos automotores de pasajeros, Bienes de capital y Bienes de consumo.

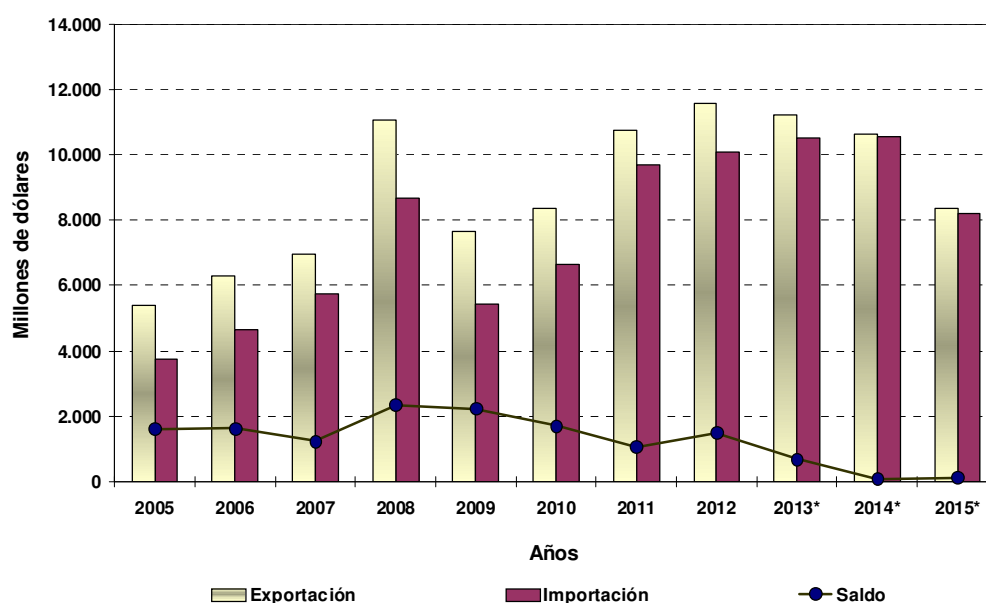
El comercio con el MERCOSUR, concentró el 28% de las exportaciones argentinas y el 26% de las compras realizadas al exterior. Si se toma como referencia el mes de febrero del año anterior, las exportaciones a dicho bloque registraron una variación negativa del 37% y las importaciones provenientes del mismo disminuyeron el 27%. El saldo comercial en febrero de 2015 resultó superavitario en 94 millones de dólares.

**Cuadro 1.** Intercambio comercial argentino en millones de dólares y variaciones porcentuales.  
Primer bimestre 2014 - 2015

Periodo	Exportación				Importación				Saldo	
	2014 °	2015 °	Variación	porcentual	2014*	2015 *	Variación	porcentual		
			igual período año anterior	acumulado igual período año anterior			igual período año anterior	acumulado igual período año anterior		
									2014 *	2015*
	Millones de U\$S		%		Millones de U\$S		%		Millones de U\$S	
Total Anual	71.935	///	///	///	65.249	///	///	///	6.686	///
Total 2 meses	10.624	8.358	///	-21	10.545	8.232	///	-22	79	126
Enero	5.231	4.294	-18	-18	5.196	4.221	-19	-19	35	73
Febrero	5.393	4.064	-25	-21	5.349	4.011	-25	-22	44	53
Marzo	5.253				5.211				41	
Abril	6.398				5.472				926	
Mayo	7.117				5.858				1.259	
Junio	7.387				6.008				1.379	
Julio	6.723				5.920				803	
Agosto	6.599				5.700				899	
Septiembre	6.016				5.612				404	
Octubre	5.967				5.606				361	
Noviembre	5.279				4.818				461	
Diciembre	4.573				4.499				74	

**Nota:** Los totales por suma pueden no coincidir por redondeo en las cifras parciales.

**Gráfico 1.** Intercambio comercial argentino en millones de dólares. Primer bimestre 2014 - 2015



**Cuadro 2.** Exportaciones e importaciones en millones de dólares, según Grandes rubros y Usos económicos y variación porcentual. Febrero y el primer bimestre 2014 - 2015

Rubros/Usos	Febrero <sup>3</sup>			Primer bimestre <sup>3</sup>		
	2014	2015	Variación porcentual	2014	2015	Variación porcentual
	Millones de U\$S		%	Millones de U\$S		%
EXPORTACIÓN						
Total	5.393	4.064	-25	10.624	8.358	-21
Productos primarios	916	716	-22	1.696	1.623	-4
Manufacturas de origen agropecuario	1.958	1.632	-17	4.082	3.431	-16
Manufacturas de origen industrial	2.023	1.467	-27	3.841	2.837	-26
Combustibles y energía	497	248	-50	1.005	467	-54
IMPORTACIÓN						
Total	5.349	4.011	-25	10.545	8.232	-22
Bienes de capital	928	822	-11	1.963	1.725	-12
Bienes intermedios	1.483	1.320	-11	3.056	2.879	-6
Combustibles y lubricantes	852	317	-63	1.372	557	-59
Piezas y accesorios para bienes de capital	1.141	832	-27	2.160	1.645	-24
Bienes de consumo	557	471	-15	1.183	1.021	-14
Vehículos automotores de pasajeros	372	228	-39	778	364	-53
Resto	16	21	31	34	42	24

<sup>3</sup> Dato estimado para exportaciones  
Dato provisorio para importaciones

## 2. Exportaciones

### Exportaciones por Grandes rubros en febrero

El principal descenso interanual en valores absolutos correspondió al rubro Manufacturas de origen industrial que bajó el 27% debido exclusivamente a una caída en las cantidades (-28%). También decrecieron las Manufacturas de origen agropecuario (-17%) debido al descenso de los precios (-14%) y las cantidades (-3%); los Combustibles y energía (-50%) como consecuencia del descenso de los precios (-53%), ya que las cantidades subieron el 6%; y los Productos primarios (-22%) debido a una baja de los precios (-13%), y de las cantidades (-10%).

A nivel de productos el incremento en las exportaciones se observó por las mayores ventas de Piedras, metales preciosos y sus manufacturas (oro para uso no monetario hacia Suiza y Estados Unidos), Cereales (maíz en grano a Indonesia, Viet Nam; y Malasia; y trigo y morcajo excluido duro para siembra a Sudáfrica, Países Bajos y Kenya); y Hortalizas y legumbres sin elaborar (porotos comunes blancos hacia España y Argelia; y porotos comunes negros a Brasil). Le siguió el aumento de Tabaco sin elaborar (tabaco desvenado o desnervado tipo Virgina hacia China y Bélgica; y tipo Burley a Lituania); y Lanas sucias (lana sucia, esquilada, sin cardar a Egipto y China).

Dentro de los productos que mostraron una disminución en sus exportaciones en febrero con respecto a igual mes del año anterior, mencionamos el Material de transporte terrestre, los Productos químicos y conexos, los Minerales metalíferos, escorias y cenizas; el Petróleo crudo, y los Carburantes, entre otros. (Ver cuadro 3, pág. 4).

### Exportaciones por Grandes rubros en el primer bimestre

La disminución en el valor de las exportaciones (-21%) se explicó por una baja conjunta de cantidades (-12%) y precios (-11%).

El rubro que evidenció la baja más significativa fue Manufacturas de origen industrial (-26%), que resultó de una caída en las cantidades vendidas (-28%), y un aumento en los precios (3%); las Manufacturas de origen agropecuario tuvieron una variación negativa del 16%, debido a la baja en los precios (-13%) y en las cantidades (-3%). Por su parte, los Combustibles y energía descendieron el 54% como resultado de la caída de los precios (-53%), y las cantidades vendidas (-1%); y los Productos primarios (-4%) bajaron como consecuencia del descenso de los precios (-11%) y el aumento de las cantidades (7%). (Ver cuadro 5 pág. 6).

### Exportaciones de productos en términos de valor absoluto

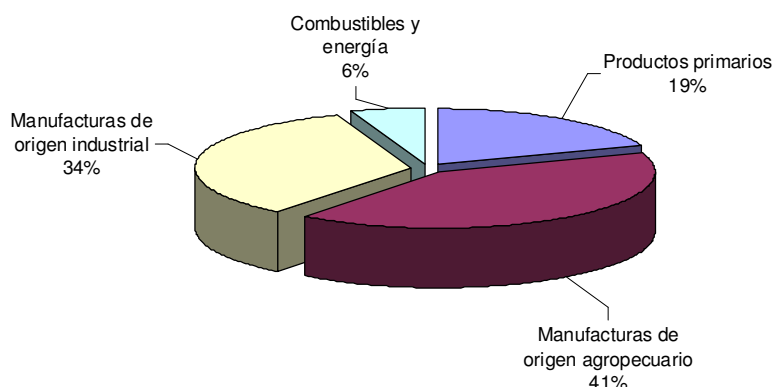
En febrero los principales productos exportados en términos de valor absoluto fueron: harinas y "pellets" de soja, vehículos automóviles terrestres, Piedras y metales preciosos, aceite de soja, maíz, trigo, Petróleo crudo, carne bovina, Materias plásticas y sus manufacturas, y pieles y cueros preparados.

Durante el primer bimestre, además de los productos mencionados para el mes, se destacaron el Resto de carburantes y la cebada. (Ver cuadros 3, pág. 4 y 6, pág. 7).

### Estructura de las exportaciones en el primer bimestre

Las Manufacturas de origen agropecuario y las Manufacturas de origen industrial fueron los rubros de mayor participación en las exportaciones argentinas con el 41% y 34% del valor total, respectivamente.

Gráfico 2. Composición de las exportaciones. Primer bimestre 2015



**Cuadro 3.** Exportaciones en millones de dólares y variación porcentual, según principales rubros.  
Febrero y primer bimestre

Rubros	Febrero			Primer bimestre		
	2014 <sup>e</sup>	2015 <sup>e</sup>	Variación porcentual	2014 <sup>e</sup>	2015 <sup>e</sup>	Variación porcentual
	Millones de U\$S		%	Millones de U\$S		%
<b>Total</b>	<b>5.393</b>	<b>4.064</b>	<b>-25</b>	<b>10.624</b>	<b>8.358</b>	<b>-21</b>
<b>Productos primarios</b>	<b>916</b>	<b>716</b>	<b>-22</b>	<b>1.696</b>	<b>1.623</b>	<b>-4</b>
Animales vivos	3	1	-67	5	5	-
Pescados y mariscos sin elaborar	81	74	-9	157	173	10
Miel	20	16	-20	35	26	-26
Hortalizas y legumbres sin elaborar	33	36	9	74	90	22
Frutas frescas	105	76	-28	144	106	-26
Cereales	380	386	2	789	902	14
Semillas y frutos oleaginosos	62	39	-37	105	94	-10
Tabaco sin elaborar	11	14	27	23	21	-9
Lanas sucias	5	6	20	11	13	18
Fibras de algodón	5	3	-40	8	7	-13
Minerales metalíferos, escorias y cenizas	199	57	-71	320	168	-48
Resto de productos primarios	11	8	-27	24	18	-25
<b>Manufacturas de origen agropecuario (MOA)</b>	<b>1.958</b>	<b>1.632</b>	<b>-17</b>	<b>4.082</b>	<b>3.431</b>	<b>-16</b>
Carnes y sus preparados	158	126	-20	319	273	-14
Pescados y mariscos elaborados	32	21	-34	61	45	-26
Productos lácteos	152	75	-51	309	162	-48
Otros productos de origen animal	5	4	-20	11	9	-18
Frutas secas o procesadas	5	5	-	10	10	-
Café, té, yerba mate y especias	22	16	-27	43	37	-14
Productos de molinería y sus preparaciones	94	60	-36	190	147	-23
Grasas y aceites	255	241	-5	520	530	2
Azúcar, cacao y artículos de confitería	23	19	-17	55	47	-15
Preparados de hortalizas, legumbres y frutas	88	67	-24	176	139	-21
Bebidas, líquidos alcohólicos y vinagre	89	68	-24	168	139	-17
Residuos y desperdicios de la industria alimenticia	836	770	-8	1.824	1.552	-15
Extractos curtientes y tintóreos	36	32	-11	69	66	-4
Piel y cueros	104	82	-21	208	182	-13
Lanas elaboradas	14	9	-36	29	21	-28
Resto de MOA	45	37	-18	88	73	-17
<b>Manufacturas de origen industrial (MOI)</b>	<b>2.023</b>	<b>1.467</b>	<b>-27</b>	<b>3.841</b>	<b>2.837</b>	<b>-26</b>
Productos químicos y conexos	432	250	-42	799	559	-30
Materias plásticas y sus manufacturas	135	82	-39	245	194	-21
Caucho y sus manufacturas	31	19	-39	58	35	-40
Manufacturas de cuero, marroquinería, etc.	2	2	-	5	4	-20
Papel, cartón, impresos y publicaciones	44	37	-16	91	83	-9
Textiles y confecciones	24	15	-38	51	34	-33
Calzado y sus partes componentes	3	1	-67	4	2	-50
Manufacturas de piedra, yeso, vidrio, etc.	13	11	-15	25	21	-16
Piedras, metales preciosos y sus manufacturas, monedas	166	256	54	334	501	50
Metales comunes y sus manufacturas	200	135	-33	403	313	-22
Máquinas y aparatos, material eléctrico	181	112	-38	368	246	-33
Material de transporte terrestre	752	514	-32	1.331	776	-42
Vehículos de navegación aérea, marítima y fluvial	--	5	///	45	6	-87
Resto de MOI	39	28	-28	82	64	-22
<b>Combustibles y energía</b>	<b>497</b>	<b>248</b>	<b>-50</b>	<b>1.005</b>	<b>467</b>	<b>-54</b>
Petróleo crudo	206	93	-55	363	135	-63
Carburantes	189	109	-42	425	235	-45
Grasas y aceites lubricantes	6	3	-50	10	6	-40
Gas de petróleo y otros hidrocarburos gaseosos	87	39	-55	192	83	-57
Energía eléctrica	-	--	///	-	--	///
Resto de combustibles	8	4	-50	15	8	-47

### 3. Importaciones

#### Importaciones por Uso económico en febrero

En el mes de febrero las importaciones disminuyeron el 25% con respecto al mismo mes del año anterior. Todos los rubros registraron bajas en cuanto a valores absolutos: los Combustibles y lubricantes (gas oil de Rusia y Estados Unidos; y gas natural licuado de Trinidad y Tobago y Nigeria); las Piezas y accesorios para bienes de capital (partes para aparatos receptores de radiotelefonía y radiotelegrafía de China y República de Corea); los Bienes intermedios (minerales de hierro aglomerados de Brasil; y glifosato y su sal de monoisopropilamina desde China); los Vehículos automotores de pasajeros (vehículos para el transporte de personas principalmente desde Brasil y México); los Bienes de capital (coches de viajeros para vías férreas y evaporadores de China); y los Bienes de consumo (motocicletas con motor de émbolo alternativo desde China y medicamentos de Alemania).

#### Importaciones de productos en febrero y en el primer bimestre en términos de valor absoluto

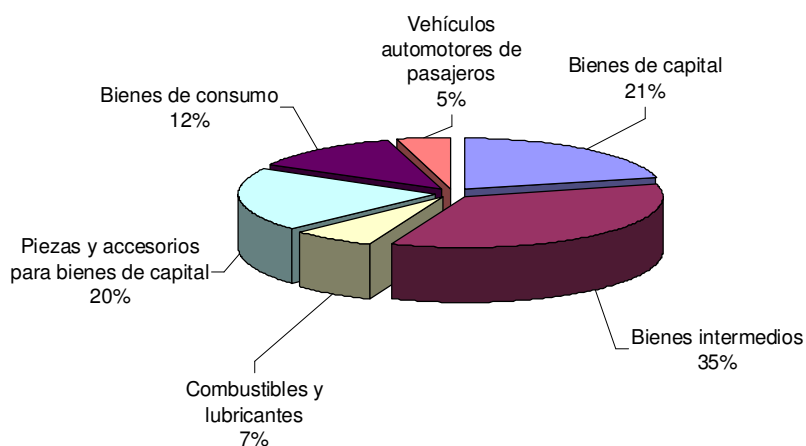
En el mes de febrero los productos que sobresalieron fueron: vehículos para transporte de personas, gas natural licuado y en estado gaseoso, gas oil, circuitos impresos con componentes eléctricos, partes y accesorios de carrocerías, productos inmunológicos preparados como medicamentos, partes para aparatos receptores de radiotelefonía, radiotelegrafía; partes y accesorios de vehículos automóviles, y partes para aparatos eléctricos de telefonía o telegrafía.

Durante el primer bimestre, además de los productos mencionados para el mes, se destacaron las compras de otras fracciones de sangre y productos inmunológicos y minerales de hierro.

#### Estructura de las importaciones en el primer bimestre

Los Bienes intermedios representaron el 35% de las importaciones argentinas, le siguieron en importancia los Bienes de capital con el 21% y las Piezas y accesorios para bienes de capital con el 20% del total.

**Gráfico 3.** Composición de las importaciones. Primer bimestre 2015



**Cuadro 4.** Importaciones en millones de dólares y variación porcentual, según principales Usos económicos  
Febrero y primer bimestre

Usos	Febrero			Primer bimestre		
	2014*	2015*	Variación porcentual	2014*	2015*	Variación porcentual
	Millones de U\$S		%	Millones de U\$S		%
<b>Total general</b>	<b>5.349</b>	<b>4.011</b>	<b>-25</b>	<b>10.545</b>	<b>8.232</b>	<b>-22</b>
<b>Bienes de capital</b>	<b>928</b>	<b>822</b>	<b>-11</b>	<b>1.963</b>	<b>1.725</b>	<b>-12</b>
Bienes de capital excluido equipos de transporte	706	733	4	1.591	1.549	-3
Equipos de transporte industriales	222	89	-60	372	176	-53
<b>Bienes intermedios</b>	<b>1.483</b>	<b>1.320</b>	<b>-11</b>	<b>3.056</b>	<b>2.879</b>	<b>-6</b>
Suministros industriales elaborados no especificados en otras partidas	1.456	1.292	-11	3.006	2.824	-6
Alimentos y bebidas elaborados fundamentalmente para la industria	27	28	4	50	55	10
<b>Combustibles y lubricantes</b>	<b>852</b>	<b>317</b>	<b>-63</b>	<b>1.372</b>	<b>557</b>	<b>-59</b>
<b>Piezas y accesorios para bienes de capital</b>	<b>1.141</b>	<b>832</b>	<b>-27</b>	<b>2.160</b>	<b>1.645</b>	<b>-24</b>
<b>Bienes de consumo</b>	<b>557</b>	<b>471</b>	<b>-15</b>	<b>1.183</b>	<b>1.021</b>	<b>-14</b>
Artículos de consumo duraderos no especificados en otra partida	54	46	-15	118	111	-6
Artículos de consumo semiduraderos no especificados en otra partida	136	127	-7	298	273	-8
Artículos de consumo no duraderos no especificados en otra partida	243	202	-17	484	441	-9
Alimentos y bebidas básicos fundamentalmente para el hogar	28	26	-7	60	55	-8
Alimentos y bebidas elaborados fundamentalmente para el hogar	63	51	-19	130	103	-21
Equipo de transporte no industriales	33	18	-45	93	38	-59
<b>Vehículos automotores de pasajeros</b>	<b>372</b>	<b>228</b>	<b>-39</b>	<b>778</b>	<b>364</b>	<b>-53</b>
<b>Resto</b>	<b>16</b>	<b>21</b>	<b>31</b>	<b>34</b>	<b>42</b>	<b>24</b>

#### 4. Valores, precios y cantidades de las exportaciones e importaciones

**Cuadro 5.** Variación porcentual con respecto al mismo período del año anterior de los valores, precios y cantidades de las exportaciones e importaciones. Febrero y primer bimestre 2014 - 2015

Rubros y Usos	Variación porcentual respecto a igual período del año 2014					
	Febrero			Primer bimestre		
	Valor	Precio	Cantidad	Valor	Precio	Cantidad
<b>Exportación</b>	<b>-25</b>	<b>-12</b>	<b>-14</b>	<b>-21</b>	<b>-11</b>	<b>-12</b>
Productos primarios	-22	-13	-10	-4	-11	7
Manufacturas de origen agropecuario (MOA)	-17	-14	-3	-16	-13	-3
Manufacturas de origen industrial (MOI)	-27	-	-28	-26	3	-28
Combustibles y energía	-50	-53	6	-54	-53	-1
<b>Importación</b>	<b>-25</b>	<b>-7</b>	<b>-20</b>	<b>-22</b>	<b>-7</b>	<b>-16</b>
Bienes de capital	-11	2	-13	-12	-2	-11
Bienes intermedios	-11	-2	-9	-6	-6	-
Combustibles y lubricantes	-63	-35	-43	-59	-37	-35
Piezas y accesorios para bienes de capital	-27	12	-35	-24	9	-30
Bienes de consumo	-15	-2	-14	-14	-3	-11
Vehículos automotores de pasajeros	-39	7	-43	-53	-1	-53
Resto	31	.	.	24	.	.

**Cuadro 6.** Productos seleccionados de exportación según diferencias absolutas, en millones de dólares.  
Primer bimestre 2014 - 2015

Productos seleccionados	Primer bimestre		Diferencias absolutas
	2014 <sup>e</sup>	2015 <sup>e</sup>	
Millones de U\$S			
Total exportaciones	10.624	8.358	-2.266
Total de productos seleccionados	7.142	5.758	-1.384
Maíz, excluido para siembra, en grano	117	343	226
Oro para uso no monetario	304	467	163
Trigo, duro, excluido para siembra	167	298	131
Aceite de soja, en bruto incluso desgomado	339	398	59
Porotos	4	39	35
Sorgo granífero, excluido para siembra	7	30	23
Carne bovina deshuesada, congelada	44	62	18
Aluminio en bruto	82	99	17
Productos laminados planos de hierro o acero sin alear	17	32	15
Harina de trigo	11	25	14
Camarones y langostinos	96	108	12
Minerales de plata y sus concentrados	37	45	8
Plata en bruto	28	33	5
Pellets de harina de extracción de girasol	15	19	4
Porotos de soja, excluido para siembra	24	25	1
Cueros y pieles bovinos o equinos curtidos o "crust"	137	137	-
Semilla de girasol	15	15	-
Vehículos automóviles para el transporte de personas	542	239	-303
Cebada, excluida para siembra	402	156	-246
Harina y "pellets" de la extracción de aceite de soja	1.635	1.391	-244
Aceites crudos de petróleo	363	135	-228
Minerales de cobre y sus concentrados	268	116	-152
Vehículos automóviles para el transporte de mercancías	528	376	-152
Biodiesel	134	40	-94
Tubos y perfiles huecos sin costura de hierro o acero	180	86	-94
Leche entera en polvo	162	85	-77
Propano licuado excluido crudo	104	43	-61
Naftas excluidas para petroquímica	80	31	-49
Preparaciones de los tipos utilizados para la alimentación de los animales	123	76	-47
Butanos licuados	68	30	-38
Cajas de cambio y sus partes	123	86	-37
Carnes y despojos comestibles de gallos o gallinas	98	62	-36
Peras	96	66	-30
Vino de uva fresca	151	126	-25
Naftas para petroquímica	40	16	-24
Urea con contenido de nitrógeno > 45 %	29	12	-17
Aceite de girasol, en bruto	38	21	-17
Ajos	53	36	-17
Carne bovina deshuesada, refrigerada	112	96	-16
Gasoleo ("Gas Oil")	16	-	-16
Manzanas	24	9	-15
Filetes de merluza congelados	36	21	-15
Jugos de frutas u otros frutos o de hortalizas, sin alcohol	43	29	-14
Herbicidas, inhibidores de germinación y reguladores de crecimiento de las plantas	47	35	-12
Gas licuado de petróleo	15	6	-9
Miel natural	35	26	-9
Insecticidas	27	20	-7
Tops de lana peinada	24	17	-7
Preparaciones y conservas de carne bovina	16	12	-4
Gasolinas	17	15	-2
Maníes preparados o conservados en formas	69	68	-1
Resto	3.482	2.600	-882

**Cuadro 7.** Valores unitarios trimestrales, de productos seleccionados exportados. Cuarto trimestre 2012-2014

Productos seleccionados	Año 2012	Año 2013*				Año 2014*			
	Trimestre	Trimestre				Trimestre			
	4°	1°	2°	3°	4°	1°	2°	3°	4°
	U\$S / tn								
Trigo, duro, excluido para siembra	275	299	312	--	--	331	337	335	294
Maíz, excluido para siembra, en grano	279	281	279	271	295	233	226	208	188
Sorgo granífero, excluido para siembra	225	231	225	204	188	193	188	159	140
Cebada, excluida para siembra	252	272	295	294	237	225	227	254	249
Porotos de soja, excluido para siembra	589	510	525	522	529	515	520	490	421
Carne bovina deshuesada, refrigerada	10.824	10.450	10.144	9.443	10.018	10.367	11.172	10.107	9.827
Carne bovina deshuesada, congelada	6.054	5.842	5.639	5.332	4.838	5.534	5.068	4.827	4.966
Preparaciones y conservas de carne bovina	3.509	3.460	3.455	3.357	3.308	2.976	3.091	3.208	3.102
Filetes de merluza congelados	3.142	3.129	3.070	2.977	2.962	2.986	2.983	3.018	3.090
Harina de trigo	440	499	529	546	611	502	498	490	411
Aceite de soja, en bruto incluso desgomado	1.121	1.098	993	886	890	878	861	848	776
Aceite de girasol, en bruto	1.170	1.140	1.115	1.166	1.029	979	987	1.033	906
Azúcar de caña en bruto, sin aromatizar ni colorear	448	1.205	1.125	400	390	940	862	439	856
Harina y "pellets" de la extracción de aceite de soja	537	516	461	480	501	519	524	461	414
Cueros y pieles bovinos o equinos curtidos o "crust"	7.305	6.629	7.173	7.115	6.809	6.732	7.901	8.565	8.154
Tops de lana peinada	8.805	9.387	10.009	8.450	9.335	9.127	8.318	8.203	8.174
Biodiesel	1.079	1.048	935	868	887	855	846	830	763
Aceites crudos de petróleo	728	749	685	735	738	705	728	684	524
Naftas excluidas para petroquímica	869	881	829	824	846	868	889	842	643
Naftas para petroquímica	921	933	817	876	896	817	824	828	592
Gas natural en estado gaseoso	1.277	1.290	1.315	1.388	1.381	1.447	1.329	1.367	1.382
Propano licuado excluido crudo	712	676	644	706	774	847	743	598	479
Butanos licuados	829	798	695	774	805	791	690	554	461
Gas licuado de petróleo	740	639	663	771	801	850	755	771	626



## 5. Series desestacionalizadas y tendencia-ciclo

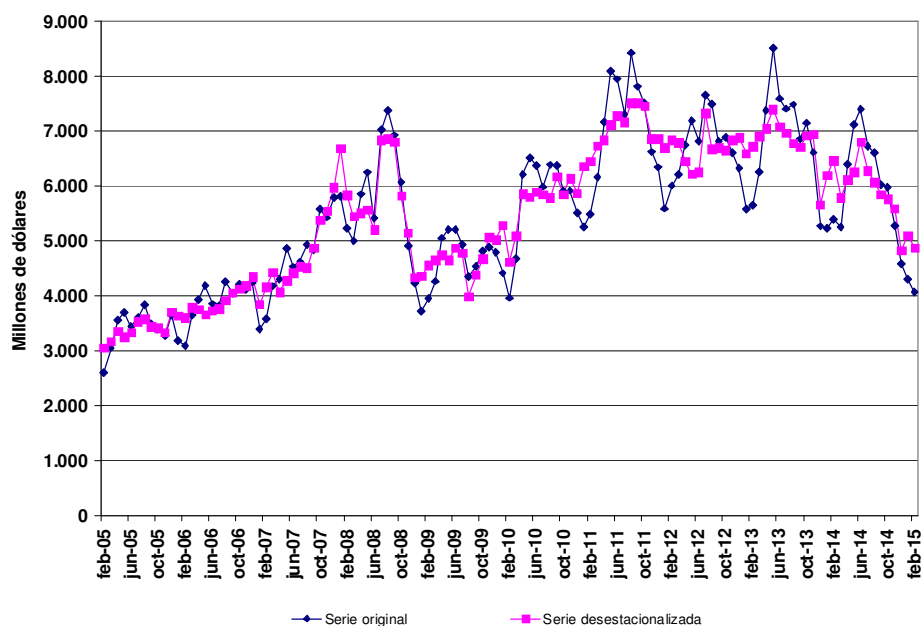
### Exportaciones desestacionalizadas y tendencia-ciclo.

En términos desestacionalizados, las exportaciones disminuyeron el 4,6% en el mes de febrero con respecto al mes anterior. La tendencia-ciclo<sup>2</sup> por su parte, registró una variación negativa del 2,4% en febrero con respecto al mes anterior.

**Cuadro 8.** Exportaciones mensuales en millones de dólares, serie desestacionalizada. Enero 2005 - febrero 2015

Años	Enero	Febrero	Marzo	Abril	Mayo	Junio	Julio	Agosto	Septiembre	Octubre	Noviembre	Diciembre
Millones de U\$S												
2005	3.197	3.055	3.174	3.358	3.249	3.335	3.529	3.581	3.432	3.418	3.335	3.703
2006	3.633	3.599	3.792	3.750	3.660	3.731	3.765	3.917	4.048	4.128	4.187	4.338
2007	3.844	4.155	4.428	4.071	4.273	4.415	4.530	4.502	4.869	5.380	5.540	5.975
2008	6.686	5.832	5.447	5.509	5.564	5.210	6.831	6.850	6.791	5.824	5.143	4.335
2009	4.351	4.557	4.645	4.743	4.639	4.865	4.767	3.986	4.380	4.666	5.061	5.013
2010	5.287	4.614	5.093	5.850	5.802	5.890	5.849	5.781	6.169	5.848	6.135	5.869
2011	6.353	6.449	6.726	6.837	7.116	7.276	7.149	7.502	7.501	7.441	6.851	6.849
2012	6.687	6.826	6.785	6.453	6.212	6.250	7.314	6.669	6.695	6.641	6.836	6.877
2013	6.591	6.721	6.901	7.035	7.387	7.078	6.962	6.772	6.702	6.918	6.937	5.658
2014	6.191	6.460	5.782	6.114	6.248	6.799	6.276	6.057	5.845	5.765	5.583	4.815
2015	5.103	4.869										

**Gráfico 4.** Serie desestacionalizada de las exportaciones en millones de dólares. Febrero 2014 - 2015



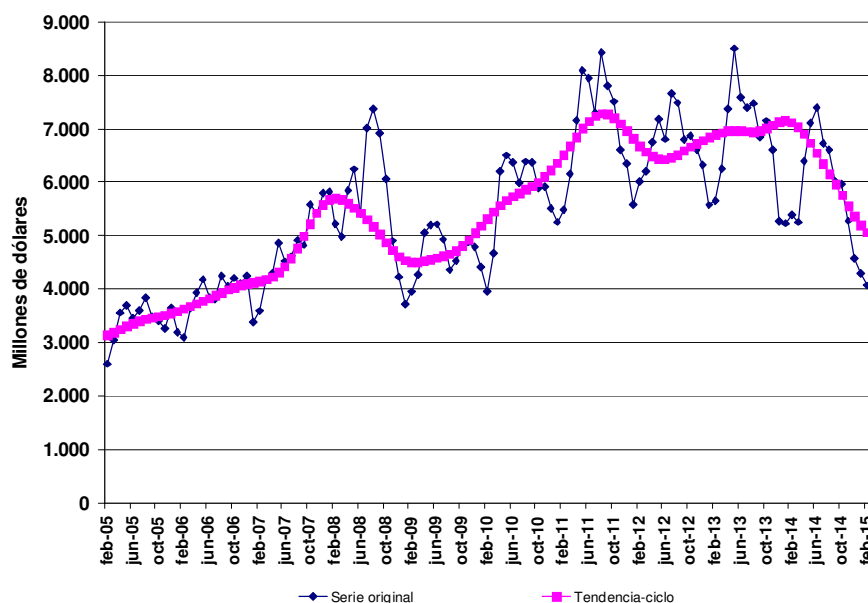
<sup>2</sup>. Ver nota metodológica en página 20

## Exportaciones tendencia - ciclo

**Cuadro 9.** Exportaciones mensuales en millones de dólares, tendencia-ciclo. Enero 2005-febrero 2014-2015

Años	Enero	Febrero	Marzo	Abril	Mayo	Junio	Julio	Agosto	Sep- tiembre	Octubre	Noviem- bre	Diciem- bre
Millones de U\$S												
2005	3.090	3.142	3.197	3.255	3.313	3.365	3.407	3.439	3.464	3.487	3.513	3.547
2006	3.588	3.635	3.683	3.730	3.777	3.827	3.880	3.934	3.987	4.035	4.074	4.102
2007	4.125	4.149	4.182	4.232	4.309	4.421	4.577	4.772	4.994	5.220	5.423	5.578
2008	5.669	5.695	5.668	5.604	5.519	5.418	5.304	5.173	5.028	4.875	4.732	4.615
2009	4.537	4.503	4.504	4.525	4.554	4.585	4.618	4.662	4.725	4.813	4.923	5.050
2010	5.187	5.322	5.449	5.562	5.658	5.735	5.799	5.858	5.922	6.001	6.100	6.220
2011	6.359	6.514	6.679	6.847	7.005	7.143	7.242	7.288	7.274	7.206	7.096	6.961
2012	6.819	6.683	6.567	6.483	6.436	6.428	6.457	6.515	6.588	6.662	6.728	6.788
2013	6.842	6.890	6.931	6.957	6.968	6.963	6.950	6.944	6.961	7.006	7.068	7.124
2014	7.149	7.123	7.039	6.903	6.730	6.541	6.348	6.154	5.957	5.755	5.552	5.361
2015	5.195	5.070										

**Gráfico 5.** Tendencia-ciclo de las exportaciones en millones de dólares. Febrero 2014 - 2015



## Importaciones desestacionalizadas y tendencia-ciclo

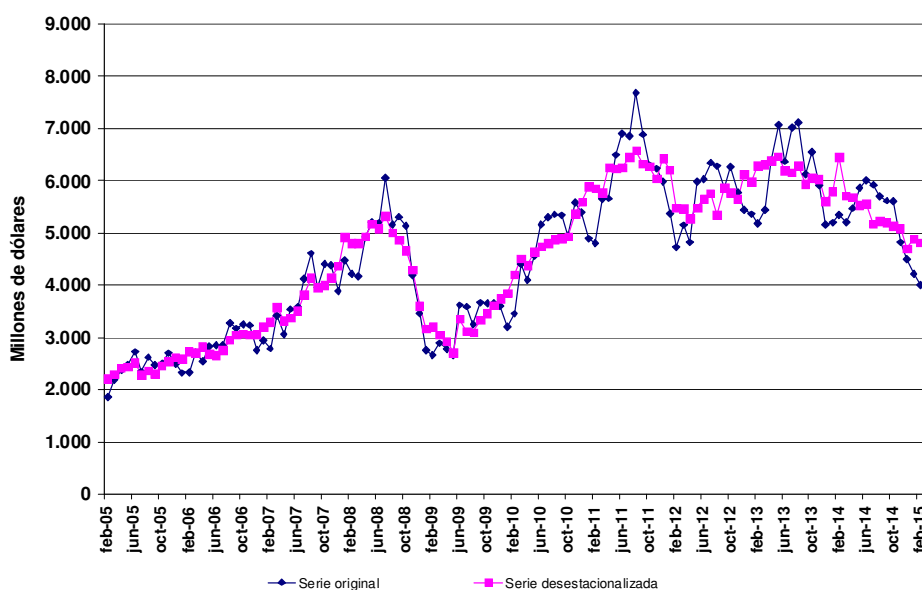
### Importaciones desestacionalizadas y tendencia-ciclo.

En términos desestacionalizados, las importaciones del mes de febrero bajaron el 1,5% con respecto al mes anterior. Por su parte, la tendencia-ciclo<sup>2</sup> registró una variación negativa del 0,9% con respecto al mes anterior.

**Cuadro 10.** Importaciones mensuales en millones de dólares, serie desestacionalizada. Enero 2005-febrero 2015

Años	Enero	Febrero	Marzo	Abril	Mayo	Junio	Julio	Agosto	Sep- tiembre	Octubre	Noviem- bre	Diciem- bre
Millones de U\$S												
2005	2.214	2.213	2.301	2.416	2.441	2.526	2.284	2.364	2.307	2.457	2.542	2.624
2006	2.593	2.733	2.706	2.831	2.680	2.668	2.754	2.955	3.051	3.074	3.052	3.055
2007	3.198	3.297	3.574	3.316	3.382	3.506	3.812	4.149	3.952	4.004	4.149	4.366
2008	4.916	4.803	4.807	4.938	5.169	5.084	5.324	4.999	4.860	4.667	4.295	3.600
2009	3.167	3.200	3.049	2.937	2.711	3.350	3.115	3.101	3.331	3.463	3.619	3.743
2010	3.851	4.204	4.510	4.376	4.642	4.746	4.802	4.872	4.898	4.929	5.376	5.587
2011	5.890	5.846	5.765	6.254	6.228	6.247	6.453	6.582	6.318	6.272	6.033	6.434
2012	6.204	5.473	5.459	5.277	5.477	5.646	5.754	5.339	5.862	5.771	5.644	6.116
2013	5.976	6.281	6.312	6.382	6.458	6.190	6.153	6.292	5.931	6.047	6.032	5.603
2014	5.786	6.446	5.711	5.689	5.529	5.564	5.168	5.222	5.203	5.138	5.090	4.703
2015	4.889	4.814										

**Gráfico 6.** Serie desestacionalizada de las importaciones en millones de dólares. Febrero 2014 - 2015

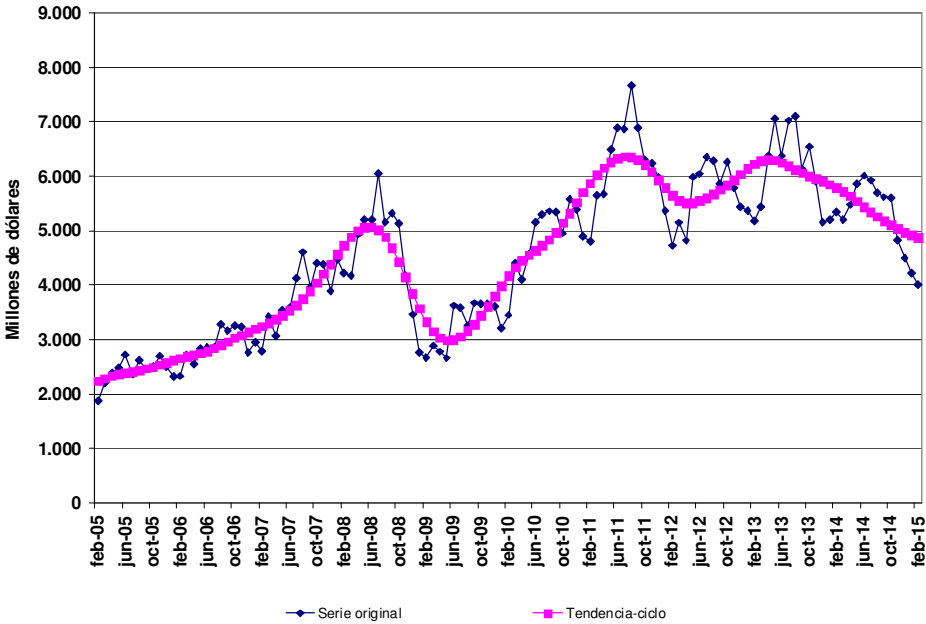


<sup>2</sup>. Ver nota metodológica en página 20

**Cuadro 11.** Importaciones mensuales en millones de dólares, tendencia-ciclo. Enero 2005 - febrero 2015

Años	Enero	Febrero	Marzo	Abril	Mayo	Junio	Julio	Agosto	Sep- tiembre	Octubre	Noviem- bre	Diciem- bre
Millones de U\$S												
2005	2.179	2.233	2.284	2.328	2.363	2.391	2.414	2.436	2.463	2.495	2.534	2.576
2006	2.617	2.654	2.687	2.717	2.751	2.792	2.842	2.900	2.962	3.024	3.084	3.139
2007	3.192	3.245	3.303	3.368	3.443	3.531	3.633	3.751	3.886	4.037	4.204	4.383
2008	4.564	4.735	4.883	4.997	5.062	5.068	5.009	4.879	4.683	4.431	4.143	3.845
2009	3.564	3.325	3.144	3.030	2.984	2.996	3.057	3.155	3.283	3.435	3.607	3.794
2010	3.984	4.166	4.325	4.456	4.557	4.642	4.730	4.837	4.972	5.136	5.321	5.514
2011	5.701	5.873	6.025	6.153	6.254	6.325	6.357	6.349	6.299	6.207	6.080	5.931
2012	5.781	5.650	5.556	5.512	5.513	5.547	5.604	5.672	5.746	5.830	5.925	6.029
2013	6.133	6.221	6.280	6.302	6.288	6.246	6.187	6.121	6.057	5.998	5.946	5.897
2014	5.845	5.787	5.716	5.631	5.537	5.440	5.345	5.258	5.180	5.107	5.038	4.973
2015	4.916	4.873										

**Gráfico 7.** Tendencia-ciclo de las importaciones en millones de dólares. Febrero 2014-2015



## **6. Intercambio comercial según zonas económicas**

### **MERCOSUR**

El intercambio con este bloque -primero en importancia- en el mes de febrero arrojó un saldo comercial positivo de 94 millones de dólares. Las exportaciones tuvieron una variación negativa del 37% como consecuencia de la disminución en la ventas de todos los rubros. Las importaciones descendieron con respecto al mismo mes del año anterior (-27%), si se tienen en cuenta los valores absolutos, producto de menores compras en todos los usos.

En el primer bimestre las exportaciones hacia el MERCOSUR bajaron el 32%. Los descensos se dieron en todos los rubros por diferencia de valor absoluta con excepción de los Productos primarios. Las importaciones disminuyeron el 29% en el período, y las caídas se registraron en todos los usos económicos. El intercambio con el bloque arrojó un saldo comercial positivo de 312 millones de dólares.

### **ASEAN, República de Corea, China, Japón e India**

El intercambio con el bloque -segundo en importancia- registró un saldo comercial negativo de 281 millones de dólares en el mes. Las exportaciones subieron el 8% con respecto a febrero de 2014, debido a las mayores ventas de las Manufacturas de origen agropecuario, los Productos primarios y las Manufacturas de origen industrial; mientras los Combustibles y energía disminuyeron.

Las importaciones desde este origen disminuyeron el 28% con respecto a igual mes del año anterior. Bajaron las compras de todos los usos con excepción de los Combustibles y lubricantes que tuvieron un leve ascenso. El intercambio comercial con este bloque durante el primer bimestre resultó con un saldo negativo de 793 millones de dólares. Las exportaciones subieron el 8% con respecto a igual período del año anterior, como consecuencia de las mayores ventas de Productos primarios, Manufacturas de origen agropecuario y Manufacturas de origen industrial; ya que los Combustibles y energía descendieron.

Las importaciones desde este origen disminuyeron el 20%, producto de la baja en las compras de todos los usos económicos.

### **Unión Europea**

En el mes de febrero el intercambio comercial con este bloque concluyó con un saldo comercial negativo de 280 millones de dólares y en orden de importancia se ubicó en tercer lugar. Las exportaciones descendieron el 36% con respecto al mismo mes del año anterior debido a la baja de todos los rubros excepto los Combustibles y energía.

Las importaciones desde este bloque disminuyeron el 16% en febrero con respecto a igual mes del año anterior, como consecuencia de las menores compras de todos los usos económicos, con excepción de los Bienes de capital.

El comercio con este bloque en el primer bimestre arrojó un saldo negativo de 436 millones de dólares. Las exportaciones registraron una variación negativa del 27% con respecto a igual período del año anterior, consecuencia de menores ventas de todos los rubros. En tanto, las importaciones provenientes desde esta zona bajaron el 17%, debido a la caída del total de los usos económicos.

### **NAFTA**

El intercambio comercial con este bloque marcó para el mes de febrero un saldo negativo de 219 millones de dólares. Las exportaciones bajaron el 16% con respecto a febrero del año anterior, por las menores ventas de los Combustibles y energía, las Manufacturas de origen agropecuario y los Productos primarios; dado que las Manufacturas de origen industrial crecieron.

Las importaciones desde este bloque decrecieron el 20% con respecto a febrero del año anterior debido a las menores adquisiciones de Combustibles y lubricantes, Vehículos automotores de pasajeros, Bienes de consumo y Bienes intermedios. Los Bienes de capital y las Piezas y accesorios para bienes de capital aumentaron.

En el primer bimestre el intercambio comercial con este bloque arrojó un saldo negativo de 579 millones de dólares. Las exportaciones bajaron el 11% con respecto al mismo período del año anterior, debido a la caída en las ventas de los Combustibles y energía, las Manufacturas de origen agropecuario y los Productos primarios. Las Manufacturas de origen industrial crecieron.

Las importaciones descendieron el 13% debido a la baja en las compras de Combustibles y lubricantes, Vehículos automotores de pasajeros, Bienes de consumo y Bienes intermedios.

## Chile

En febrero las exportaciones a Chile bajaron el 20% con respecto al mismo mes del año anterior, hecho que se debió a las menores ventas de las Manufacturas de origen industrial y los Combustibles y energía; mientras aumentaron los Productos primarios y las Manufacturas de origen agropecuario.

Las importaciones registraron una baja del 25%. Se destacaron las menores compras en todos los usos económicos, excepto los Bienes de capital y los Combustibles y lubricantes que registraron un leve incremento. El superávit comercial alcanzó en el mes los 149 millones de dólares.

En el primer bimestre el intercambio comercial con Chile registró un saldo positivo de 331 millones de dólares. Tanto las exportaciones como las importaciones descendieron con respecto a igual período del año anterior (-29% y -26%, respectivamente). (Ver cuadros 12 y 13.1 pág. 15, 13.2 y 14.1 pág. 16 y 14.2 pág.17).

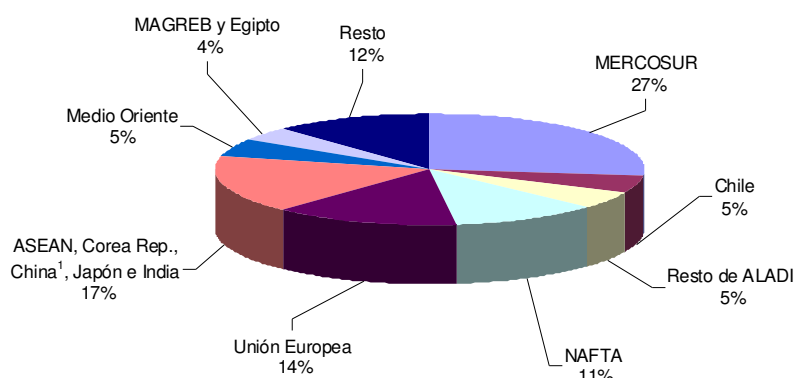
## Principales socios comerciales

En el primer bimestre de 2015 los principales destinos de las exportaciones argentinas, en orden decreciente de acuerdo al valor absoluto, fueron: Brasil, Estados Unidos, Chile, Viet Nam y Alemania. Por otra parte, los principales países de origen de las importaciones en el período fueron: Brasil, China, Estados Unidos, Alemania y México.

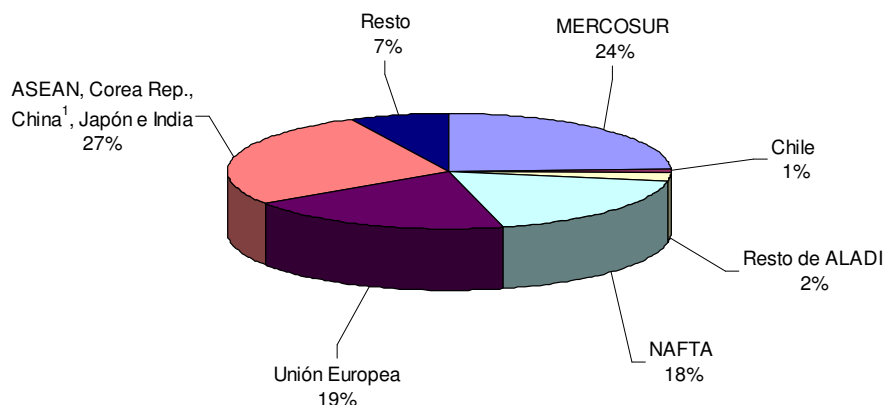
## Estructura del Intercambio comercial en el primer bimestre de 2015

En los gráficos 8 y 9 se puede apreciar la participación de los diferentes socios comerciales en las exportaciones argentinas y la de los principales proveedores.

**Gráfico 8.** Exportaciones según destino. Primer bimestre 2015



**Gráfico 9.** Importaciones según origen. Primer bimestre 2015



<sup>1</sup> Incluye Hong Kong y Macao.

**Cuadro 12.** Balanza comercial en millones de dólares, por zonas económicas y países seleccionados.  
Febrero y primer bimestre y variación porcentual respecto a igual período de 2014

Zonas económicas y países seleccionados	Febrero 2015 <sup>4</sup>					Primer bimestre 2015 <sup>4</sup>				
	Exportación		Importación		Saldo	Exportación		Importación		Saldo
	Millones de U\$S	Var %	Millones de U\$S	Var %	Millones de U\$S	Millones de U\$S	Var %	Millones de U\$S	Var %	Millones de U\$S
<b>Total</b>	<b>4.064</b>	<b>-25</b>	<b>4.011</b>	<b>-25</b>	<b>53</b>	<b>8.358</b>	<b>-21</b>	<b>8.232</b>	<b>-22</b>	<b>126</b>
MERCOSUR	1.135	-37	1.041	-27	94	2.292	-32	1.980	-29	312
Chile	202	-20	53	-25	149	439	-29	108	-26	331
Resto de ALADI	185	-28	131	56	54	400	-18	198	16	202
NAFTA	445	-16	664	-20	-219	906	-11	1.485	-13	-579
Unión Europea	511	-36	791	-16	-280	1.159	-27	1.595	-17	-436
ASEAN, Corea Rep.,										
China <sup>1</sup> , Japón e India	738	8	1.019	-28	-281	1.451	8	2.244	-20	-793
Medio Oriente	194	-29	24	118	170	376	-36	37	37	339
MAGREB y Egipto	143	-28	3	50	140	344	-24	9	50	335
Resto	511	-14	284	-51	227	990	-15	575	-42	415

<sup>4</sup> Dato estimado para exportaciones.  
Dato provisorio para importaciones.

**Cuadro 13.1** Exportaciones en millones de dólares y variación porcentual, por Grandes rubros según zonas económicas y países seleccionados. Febrero 2014-2015

Zonas económicas y países seleccionados	Grandes rubros														
	Total			Productos primarios			Manufacturas de origen agropecuario			Manufacturas de origen industrial			Combustibles y energía		
	2014°	2015°	Var. %	2014°	2015°	Var. %	2014°	2015°	Var. %	2014°	2015°	Var. %	2014°	2015°	Var. %
	Millones de U\$S			Millones de U\$S			Millones de U\$S			Millones de U\$S			Millones de U\$S		
<b>Total</b>	<b>5.393</b>	<b>4.064</b>	<b>-25</b>	<b>916</b>	<b>716</b>	<b>-22</b>	<b>1.958</b>	<b>1.632</b>	<b>-17</b>	<b>2.023</b>	<b>1.467</b>	<b>-27</b>	<b>497</b>	<b>248</b>	<b>-50</b>
MERCOSUR	1.809	1.135	-37	224	153	-32	329	193	-41	1.168	739	-37	88	51	-42
Chile	252	202	-20	9	12	33	96	97	1	106	80	-25	41	14	-66
Resto de ALADI	256	185	-28	27	25	-7	77	47	-39	134	106	-21	19	6	-68
NAFTA	532	445	-16	83	74	-11	122	85	-30	223	228	2	103	58	-44
Unión Europea	800	511	-36	221	115	-48	451	320	-29	127	75	-41	--	1	///
ASEAN	222	369	66	21	81	286	185	283	53	15	5	-67	-	--	///
China <sup>1</sup>	124	139	12	15	15	-	87	68	-22	21	16	-24	-	41	///
Corea Rep.	48	46	-4	7	10	43	39	36	-8	1	--	-69	-	-	-
Japón	47	91	94	29	49	69	13	9	-31	5	34	///	-	-	-
India	241	93	-61	53	1	-98	76	89	17	3	2	-33	110	-	-100
Medio Oriente	273	194	-29	108	50	-54	112	137	22	53	7	-87	-	-	-
MAGREB y Egipto	198	143	-28	84	52	-38	112	88	-21	2	3	50	-	-	-
Resto	591	511	-14	33	80	142	257	182	-29	164	172	5	137	78	-43

<sup>1</sup> Incluye Hong Kong y Macao.

**Cuadro 13.2** Exportaciones en millones de dólares y variación porcentual, por Grandes rubros según zonas económicas y países seleccionados. Primer bimestre 2014-2015

Zonas económicas y países seleccionados	Grandes rubros														
	Total			Productos primarios			Manufacturas de origen agropecuario			Manufacturas de origen industrial			Combustibles y energía		
	2014 <sup>e</sup>	2015 <sup>e</sup>	Var. %	2014 <sup>e</sup>	2015 <sup>e</sup>	Var. %	2014 <sup>e</sup>	2015 <sup>e</sup>	Var. %	2014 <sup>e</sup>	2015 <sup>e</sup>	Var. %	2014 <sup>e</sup>	2015 <sup>e</sup>	Var. %
	Millones de U\$S			Millones de U\$S			Millones de U\$S			Millones de U\$S			Millones de U\$S		
<b>Total</b>	<b>10.624</b>	<b>8.358</b>	<b>-21</b>	<b>1.696</b>	<b>1.623</b>	<b>-4</b>	<b>4.082</b>	<b>3.431</b>	<b>-16</b>	<b>3.841</b>	<b>2.837</b>	<b>-26</b>	<b>1.005</b>	<b>467</b>	<b>-54</b>
MERCOSUR	3.371	2.292	-32	395	401	2	584	449	-23	2.223	1.346	-39	168	96	-43
Chile	614	439	-29	27	47	74	201	191	-5	250	167	-33	136	34	-75
Resto de ALADI	487	400	-18	52	66	27	126	123	-2	279	200	-28	30	12	-60
NAFTA	1.021	906	-11	118	113	-4	239	197	-18	435	491	13	228	105	-54
Unión Europea	1.591	1.159	-27	418	300	-28	949	666	-30	220	191	-13	4	1	-75
ASEAN	500	794	59	33	160	385	442	617	40	25	16	-36	-	--	///
China <sup>1</sup>	247	241	-2	43	28	-35	174	136	-22	31	36	16	-	41	///
Corea Rep.	66	80	21	23	29	26	40	49	23	2	1	-50	-	-	-
Japón	127	135	6	38	80	111	26	17	-35	30	38	27	34	-	-100
India	398	203	-49	55	4	-93	229	195	-15	5	4	-20	110	-	-100
Medio Oriente	585	376	-36	288	131	-55	239	228	-5	58	18	-69	-	-	-
MAGREB y Egipto	455	344	-24	134	149	11	308	185	-40	10	6	-40	4	4	-
Resto	1.162	990	-15	72	116	61	525	378	-28	273	322	18	293	174	-41

<sup>1</sup> Incluye Hong Kong y Macao.

**Cuadro 14.1** Importaciones en millones de dólares y variación porcentual por Usos económicos, según zonas económicas y países seleccionados. Febrero 2014-2015

Zonas económicas y países seleccionados	Usos											
	Total			Bienes de capital			Bienes intermedios			Combustibles y lubricantes		
	2014 <sup>*</sup>	2015 <sup>*</sup>	Var. %	2014 <sup>*</sup>	2015 <sup>*</sup>	Var. %	2014 <sup>*</sup>	2015 <sup>*</sup>	Var. %	2014 <sup>*</sup>	2015 <sup>*</sup>	Var. %
	Millones de U\$S			Millones de U\$S			Millones de U\$S			Millones de U\$S		
<b>Total</b>	<b>5.349</b>	<b>4.011</b>	<b>-25</b>	<b>928</b>	<b>822</b>	<b>-11</b>	<b>1.483</b>	<b>1.320</b>	<b>-11</b>	<b>852</b>	<b>317</b>	<b>-63</b>
MERCOSUR	1.428	1.041	-27	210	142	-32	487	364	-25	51	21	-59
Chile	71	53	-25	1	2	100	51	35	-31	--	--	113
Resto de ALADI	84	131	56	--	1	134	13	16	23	36	84	133
NAFTA	829	664	-20	127	169	33	273	248	-9	207	81	-61
Unión Europea	937	791	-16	161	195	21	281	262	-7	142	46	-68
ASEAN	158	133	-16	34	27	-21	37	29	-22	--	--	-30
China <sup>1</sup>	967	651	-33	322	184	-43	200	178	-11	--	--	///
Corea Rep.	92	81	-12	12	28	133	23	26	13	--	1	42
Japón	127	107	-16	27	38	41	18	13	-28	--	--	///
India	62	47	-24	3	4	33	38	29	-24	--	--	8
Medio Oriente	11	24	118	2	2	-	4	19	375	--	--	-19
MAGREB y Egipto	2	3	50	--	--	68	1	1	-	--	-	-100
Resto	580	284	-51	28	32	14	56	100	79	415	84	-80



Cuadro 14.1 (conclusión)

Zonas económicas y países seleccionados	Usos											
	Piezas y accesorios para bienes de capital			Bienes de consumo			Vehículos automotores de pasajeros			Resto		
	2014*	2015*	Var. %	2014*	2015*	Var. %	2014*	2015*	Var. %	2014*	2015*	Var. %
	Millones de U\$S			Millones de U\$S			Millones de U\$S			Millones de U\$S		
<b>Total</b>	<b>1.141</b>	<b>832</b>	<b>-27</b>	<b>557</b>	<b>471</b>	<b>-15</b>	<b>372</b>	<b>228</b>	<b>-39</b>	<b>16</b>	<b>21</b>	<b>31</b>
MERCOSUR	299	227	-24	92	77	-16	290	210	-28	--	--	10
Chile	4	2	-50	15	14	-7	-	-	-	--	--	-73
Resto de ALADI	--	--	-26	33	30	-9	-	-	-	--	--	-30
NAFTA	78	88	13	98	70	-29	45	8	-82	--	--	-89
Unión Europea	224	182	-19	121	106	-12	7	--	-93	--	--	-35
ASEAN	61	47	-23	27	31	15	-	-	-	--	--	-75
China <sup>1</sup>	310	178	-43	132	107	-19	2	3	50	--	--	167
Corea Rep.	40	19	-53	2	1	-50	14	6	-57	--	--	259
Japón	74	54	-27	4	3	-25	5	--	-94	--	--	-19
India	10	7	-30	10	7	-30	1	--	-61	--	--	-44
Medio Oriente	1	1	-	3	2	-33	-	-	-	--	--	-52
MAGREB y Egipto	--	2	242	--	--	95	-	-	-	--	--	202
Resto	38	25	-34	20	22	10	8	--	-100	16	21	31

<sup>1</sup> Incluye Hong Kong y Macao.

Cuadro 14.2 Importaciones en millones de dólares y variación porcentual por Usos económicos según zonas económicas y países seleccionados. Años 2014-2015

Zonas económicas y países seleccionados	Usos											
	Total			Bienes de capital			Bienes intermedios			Combustibles y lubricantes		
	2014*	2015*	Var. %	2014*	2015*	Var. %	2014*	2015*	Var. %	2014*	2015*	Var. %
	Millones de U\$S			Millones de U\$S			Millones de U\$S			Millones de U\$S		
<b>Total</b>	<b>10.545</b>	<b>8.232</b>	<b>-22</b>	<b>1.963</b>	<b>1.725</b>	<b>-12</b>	<b>3.056</b>	<b>2.879</b>	<b>-6</b>	<b>1.372</b>	<b>557</b>	<b>-59</b>
MERCOSUR	2.788	1.980	-29	415	253	-39	949	803	-15	78	48	-38
Chile	145	108	-26	5	3	-40	100	73	-27	--	--	82
Resto de ALADI	171	198	16	1	2	100	29	36	24	68	92	35
NAFTA	1.711	1.485	-13	334	370	11	549	549	-	388	175	-55
Unión Europea	1.919	1.595	-17	444	400	-10	566	542	-4	209	52	-75
ASEAN	325	278	-14	74	55	-26	76	63	-17	--	--	-57
China <sup>1</sup>	1.951	1.520	-22	556	455	-18	469	436	-7	--	--	--
Corea Rep.	158	153	-3	22	37	68	49	65	33	1	1	-
Japón	231	191	-17	47	82	74	38	27	-29	--	--	-23
India	129	103	-20	7	8	14	76	65	-14	--	--	-20
Medio Oriente	27	37	37	7	5	-29	13	24	85	--	--	4
MAGREB y Egipto	6	9	50	--	--	134	5	5	-	--	-	-100
Resto	984	575	-42	52	56	8	137	190	39	626	187	-70

**Cuadro 14.2** (conclusión)

Zonas económicas y países seleccionados	Usos											
	Piezas y accesorios para bienes de capital			Bienes de consumo			Vehículos automotores de pasajeros			Resto		
	2014*	2015*	Var. %	2014*	2015*	Var. %	2014*	2015*	Var. %	2014*	2015*	Var. %
	Millones de U\$S			Millones de U\$S			Millones de U\$S			Millones de U\$S		
<b>Total</b>	<b>2.160</b>	<b>1.645</b>	<b>-24</b>	<b>1.183</b>	<b>1.021</b>	<b>-14</b>	<b>778</b>	<b>364</b>	<b>-53</b>	<b>34</b>	<b>42</b>	<b>24</b>
MERCOSUR	552	426	-23	202	158	-22	593	292	-51	--	--	///
Chile	8	6	-25	32	26	-19	-	-	-	--	--	-44
Resto de ALADI	1	1	-	72	68	-6	-	-	-	--	--	-49
NAFTA	165	191	16	167	147	-12	108	54	-50	--	--	-26
Unión Europea	427	370	-13	247	229	-7	26	1	-96	1	--	-27
ASEAN	112	91	-19	63	69	10	-	-	-	--	--	-42
China <sup>1</sup>	610	382	-37	310	239	-23	5	7	40	--	--	61
Corea Rep.	63	34	-46	3	8	167	20	8	-60	--	--	3
Japón	126	75	-40	10	5	-50	10	1	-90	--	--	-8
India	22	14	-36	22	16	-27	2	--	-80	--	--	-47
Medio Oriente	2	3	50	4	5	25	-	-	-	--	--	-50
MAGREB y Egipto	1	2	100	1	1	-	-	-	-	--	--	155
Resto	72	51	-29	51	50	-2	13	--	-100	33	41	24

<sup>1</sup> Incluye Hong Kong y Macao.

**Cuadro 15.** Exportaciones a Brasil en millones de dólares y variación porcentual, según principales rubros. Febrero y primer bimestre 2014-2015

Rubros	Exportaciones a Brasil					
	Febrero			Primer bimestre		
	2014 <sup>e</sup>	2015 <sup>e</sup>	Variación porcentual	2014 <sup>e</sup>	2015 <sup>e</sup>	Variación porcentual
	Millones de U\$S		%	Millones de U\$S		%
<b>Total</b>	<b>1.356</b>	<b>869</b>	<b>-36</b>	<b>2.557</b>	<b>1.694</b>	<b>-34</b>
<b>Productos primarios</b>	<b>171</b>	<b>142</b>	<b>-17</b>	<b>326</b>	<b>351</b>	<b>8</b>
Animales vivos	--	-	-100	--	--	-54
Pescados y mariscos sin elaborar	1	1	-	2	2	-
Miel	-	-	-	-	-	-
Hortalizas y legumbres sin elaborar	21	20	-5	42	41	-2
Frutas frescas	27	20	-26	44	32	-27
Cereales	115	98	-15	226	269	19
Semillas y frutos oleaginosos	3	1	-67	4	3	-25
Tabaco sin elaborar	--	--	29	--	1	90
Lanas sucias	-	-	-	-	-	-
Fibras de algodón	-	-	-	-	-	-
Minerales metalíferos, escorias y cenizas	-	-	-	-	-	-
Resto de productos primarios	4	2	-50	7	4	-43
<b>Manufacturas de origen agropecuario (MOA)</b>	<b>129</b>	<b>90</b>	<b>-30</b>	<b>281</b>	<b>214</b>	<b>-24</b>
Carnes y sus preparados	7	5	-29	14	13	-7
Pescados y mariscos elaborados	12	9	-25	22	19	-14
Productos lácteos	11	13	18	34	33	-3
Otros productos de origen animal	--	1	31	1	1	-
Frutas secas o procesadas	3	2	-33	4	4	-
Café, té, yerba mate y especias	--	--	-3	1	1	-
Productos de molinería y sus preparaciones	40	22	-45	94	60	-36
Grasas y aceites	7	3	-57	10	14	40
Azúcar, cacao y artículos de confitería	6	5	-17	19	11	-42
Preparados de hortalizas, legumbres y frutas	25	15	-40	48	29	-40
Bebidas, líquidos alcohólicos y vinagre	3	4	33	6	6	-
Residuos y desperdicios de la industria alimenticia	--	--	3	1	1	-
Extractos curtientes y tintóreos	6	6	-	13	13	-
Pieles y cueros	--	--	317	--	1	133
Lanas elaboradas	-	-	-	--	--	-61
Resto de MOA	8	4	-50	14	8	-43
<b>Manufacturas de origen industrial (MOI)</b>	<b>983</b>	<b>602</b>	<b>-39</b>	<b>1.827</b>	<b>1.060</b>	<b>-42</b>
Productos químicos y conexos	112	65	-42	236	160	-32
Materias plásticas y sus manufacturas	81	50	-38	139	123	-12
Caucho y sus manufacturas	20	12	-40	35	20	-43
Manufacturas de cuero, marroquinería, etc.	--	--	-4	1	--	-39
Papel, cartón, impresos y publicaciones	18	17	-6	35	36	3
Textiles y confecciones	15	8	-47	29	19	-34
Calzado y sus partes componentes	2	--	-94	2	--	-86
Manufacturas de piedra, yeso, vidrio, etc.	2	2	-	5	3	-40
Piedras, metales preciosos y sus manufacturas, monedas	--	-	-100	--	-	-100
Metales comunes y sus manufacturas	41	27	-34	82	66	-20
Máquinas y aparatos, material eléctrico	73	45	-38	144	95	-34
Material de transporte terrestre	614	371	-40	1.109	528	-52
Vehículos de navegación aérea, marítima y fluvial	--	--	///	1	--	-48
Resto de MOI	5	3	-40	12	9	-25
<b>Combustibles y energía</b>	<b>72</b>	<b>35</b>	<b>-51</b>	<b>123</b>	<b>69</b>	<b>-44</b>
Petróleo crudo	-	-	-	-	-	-
Carburantes	46	13	-72	84	30	-64
Grasas y aceites lubricantes	1	1	-50	2	1	-50
Gas de petróleo y otros hidrocarburos gaseosos	24	21	-13	36	37	3
Energía eléctrica	-	--	///	-	--	///
Resto de combustibles	--	--	-3	1	1	-

**Cuadro 16.** Importaciones desde Brasil en millones de dólares y variación porcentual, por Usos económicos. Febrero y primer bimestre 2014-2015

Usos	Importaciones desde Brasil					
	Febrero			Primer bimestre		
	2014*	2015*	Variación porcentual	2014*	2015*	Variación porcentual
	Millones de U\$S		%	Millones de U\$S		%
<b>Total</b>	<b>1.357</b>	<b>976</b>	<b>-28</b>	<b>2.648</b>	<b>1.845</b>	<b>-30</b>
Bienes de capital	205	141	-31	407	250	-39
Bienes intermedios	460	332	-28	897	740	-18
Combustibles y lubricantes	21	1	-95	23	1	-96
Piezas y accesorios para bienes de capital	295	224	-24	545	420	-23
Bienes de consumo	85	69	-19	185	141	-24
Vehículos automotores de pasajeros	290	210	-28	591	292	-51
Resto	--	--	--	--	--	///

## NOTA METODOLÓGICA

- El valor de las exportaciones de febrero de 2014 debe considerarse como una estimación preliminar en razón de haberse efectuado con el 14,3% de documentación en trámite, que en muchos casos corresponde a operaciones que aún no han sido confirmadas a la Dirección General de Aduanas por los operadores, ya que éstas están pendientes dentro del plazo permitido por la legislación.

Ajuste estacional y tendencia-ciclo: a partir de la publicación de las cifras del comercio exterior correspondientes a abril de 2004, se realiza el ajuste estacional de las series de exportaciones e importaciones por el método directo, utilizando el programa X12-ARIMA desarrollado por el «U.S. Census Bureau». También se elabora la estimación de la Tendencia-Ciclo de dichas series, que surge de eliminar de la serie original, además de las fluctuaciones estacionales, las alteraciones de carácter no estacional (huelgas, efectos climáticos inesperados, etc.). Al eliminar estos factores, el indicador refleja la tendencia, lo que supone poder estimar sin interferencias la evolución histórica. El informe de prensa con fecha 30 de junio de 2004, presenta un ANEXO donde se brinda una descripción metodológica del método de desestacionalización y estimación de la tendencia-ciclo.

Las opciones del programa de desestacionalización que se utilizarán en los próximos meses para **Exportaciones** son: período considerado (a partir de enero-96; extensión con un año de pronósticos mediante el modelo: ARIMA log (0 1 1)(0 1 1)<sub>12</sub>; ajuste por outliers; ajuste por días de actividad); Para **Importaciones**: período considerado (a partir de enero-96; extensión con un año de pronósticos mediante el modelo Modelo ajustado: ARIMA log (1 1 1)(0 1 1)<sub>12</sub>; ajuste de efecto por días de actividad-efecto trading days-; ajuste de efecto pascuas; ajuste de variaciones por outliers).

- Cifras estimadas. En ocasión de la publicación de la Información de Prensa del Intercambio Comercial Argentino suelen practicarse modificaciones en las cifras de los meses anteriores, especialmente en los valores de exportación. Estas modificaciones, obedecen a múltiples razones. Si bien el valor informado se construye fundamentalmente sobre la base de operaciones realizadas y perfeccionadas desde el punto de vista documental, existe un porcentaje de operaciones cuyo valor debe ser estimado ya que se encuentra pendiente, al momento de brindar la información, aún cuando están dentro del plazo permitido por la legislación. Asimismo hay operaciones que han sido oficializadas por un valor, se efectivizan por un valor inferior, y se demora la carga del post embarque (documento en donde se consigna el valor definitivo), razón por la cual también deben ser estimadas. Finalmente, la aplicación de regímenes tales como el de precios revisables (petróleo), con ajuste de precios en función a la calidad (concentrado de minerales) así como las operaciones en consignación, permiten a los exportadores modificar los valores declarados en el momento de la exportación en plazos que van de los 60 a los 180 días del embarque.

- Por lo general no se realizan modificaciones en las cifras de importación salvo las practicadas a fin de cada año por la recuperación por parte de los importadores de mercaderías que fueran enviadas previamente a rezago y registradas como tal.
- En virtud de la resolución 281/98, los exportadores de minerales tienen opción de modificar el valor de sus transacciones en virtud de las variaciones en la cantidad y en la ley del mineral constatadas por el comprador. Esta opción puede ser ejercida dentro de los 6 meses de embarque, con posibilidades de prorrogar este plazo por otros seis meses. Las estimaciones publicadas en el presente informe fueron elaboradas a partir del comportamiento observado en las operaciones ya rectificadas.
- A partir del mes de enero de 2004 se han incluido las exportaciones e importaciones bajo el régimen de courier.
- A partir de la publicación del mes de enero de 2014 las variaciones porcentuales de precios y cantidades de las exportaciones e importaciones del período analizado se construyeron sobre la base de un índice de precios mensual del tipo Paasche con base 2004=100. Los índices de precios del tipo Paasche se construyen considerando las cantidades del período de cálculo, razón por la cual son sensibles a los cambios en la composición del comercio exterior.
- A partir del mes de enero de 2012, la clasificación de las exportaciones por Grandes rubros ha sido ampliada en los distintos subrubros, la misma contempla los cambios producidos en el comercio en los últimos años.

## Zonas Económicas:

**MERCOSUR** (Mercado Común del Sur): incluye Argentina, Brasil, Paraguay, Uruguay y Venezuela (incluye zonas francas de Brasil y Uruguay).

**Chile:** (Incluye: zonas francas).

**Resto de ALADI** (Asociación Latinoamericana de Integración): incluye Bolivia, Colombia, Cuba, Ecuador, Panamá y Perú (incluye zonas francas).

**NAFTA** (Tratado de Libre Comercio de América del Norte): incluye Estados Unidos, Canadá y México.

**UE** (Unión Europea): incluye Austria, Bélgica, Bulgaria, Croacia a partir de 2014, Dinamarca, España (incluye Islas Canarias), Finlandia, Francia (incluye Mónaco), Grecia, Irlanda, Italia (incluye San Marino), Luxemburgo, Países Bajos, Portugal, Reino Unido, República Federal de Alemania, Suecia, Chipre, Eslovaquia, Eslovenia, Estonia, Hungría, Letonia, Lituania, Malta, Polonia, República Checa y Rumania.

**ASEAN** (Asociación de las Naciones del Sudeste Asiático): incluye Brunei Darussalam, Camboya, Filipinas, Indonesia, Laos, Malasia, Myanmar, Singapur, Tailandia y Viet Nam.

**Medio Oriente** incluye: Arabia Saudita, Bahrein, Emiratos Árabes Unidos, Irán, Iraq, Israel, Jordania, Kuwait, Líbano, Omán, Qatar, República de Yemen, Siria y Palestina.

**Egipto y la Unión del MAGREB Árabe** incluye: Argelia, Libia, Marruecos, Túnez y Mauritania.

Signos convencionales:

\* Dato provisorio

– Dato ínfimo, menos de la mitad del último dígito mostrado

- Dato igual a cero

e Dato estimado

. Dato no registrado

/// Dato que no corresponde presentar debido a la naturaleza de las cosas