



REPÚBLICA ARGENTINA
MINISTERIO DE ECONOMÍA
SECRETARÍA DE POLÍTICA ECONÓMICA
INSTITUTO NACIONAL DE ESTADÍSTICA Y CENSOS

INDEC

INFORMACIÓN DE PRENSA

Buenos Aires, 30 de abril de 2003

INTERCAMBIO COMERCIAL ARGENTINO

Datos provisorios del año 2002 y cifras estimadas del primer trimestre de 2003

1. PRESENTACIÓN DE LOS PRINCIPALES RESULTADOS

Las exportaciones de marzo de 2003 alcanzaron a 2.222 millones de dólares, lo que representa un aumento del 5% con respecto al mismo mes del año anterior. Por su parte las importaciones crecieron el 56% con respecto a marzo de 2002 alcanzando un valor de 924 millones de dólares. En consecuencia se produjo un superávit comercial de 1.298 millones de dólares en el mes bajo estudio. El aumento de las exportaciones para el primer trimestre de 2003 fue del 12%, en tanto que las importaciones lo hicieron el 21%. De esta forma se obtuvo en este período un superávit comercial de 3.922 millones de dólares.

Cuadro 1. Intercambio comercial argentino en millones de dólares y variaciones porcentuales. Años 2002 y 2003

Período	Exportación				Importación				Saldo	
	2002*	2003 ^e	Var.% (a)	Var.% (b)	2002*	2003 ^e	Var.% (a)	Var.% (b)	2002*	2003 ^e
	Millones de dólares				Millones de dólares				Millones de dólares	
Total	25.403	///	///	///	8.988	///	///	///	16.415	///
1er. Trim.	5.735	6.420		12	2.072	2.498		21	3.663	3.922
Enero	1.823	2.126	17	17	853	798	-6	-6	970	1.328
Febrero	1.801	2.072	15	16	627	777	24	6	1.174	1.295
Marzo	2.111	2.222	5	12	592	924	56	21	1.519	1.298
Abril	2.146				611				1.535	
Mayo	2.343				862				1.481	
Junio	2.213				687				1.526	
Julio	2.211				813				1.398	
Agosto	2.151				764				1.386	
Setiembre	2.250				717				1.534	
Octubre	2.229				874				1.355	
Noviembre	2.160				807				1.353	
Diciembre	1.966				781				1.185	

(a) Variación porcentual con respecto a igual período del año anterior.

(b) Variación porcentual acumulada con respecto a igual período del año anterior.

Nota: Los totales por suma pueden no coincidir por redondeo en las cifras parciales.

Signos convencionales:

* Dato provisorio

^e Dato estimado por extrapolación, proyección o imputación

. Dato no registrado

- Dato igual a cero

-- Dato ínfimo, menos de la mitad del último dígito mostrado

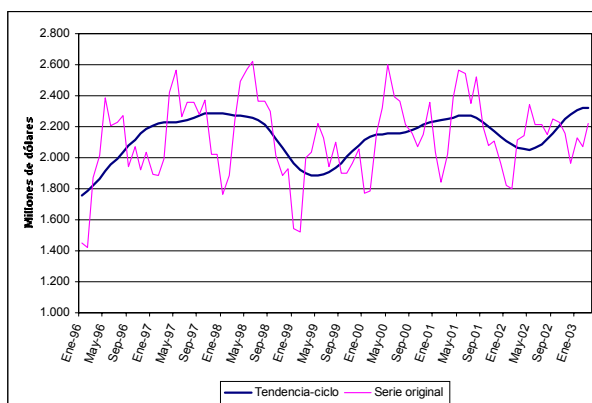
/// Dato que no corresponde presentar debido a la naturaleza de las cosas o del cálculo

Las fechas de difusión de los próximos informes de prensa se encuentran disponibles en Internet: <http://www.indec.mecon.gov.ar/servicio/calenet.htm>

2. EXPORTACIONES

- **Exportaciones en marzo:** en el mes de marzo de 2003 el valor de las exportaciones fue de u\$s 2.222 millones, lo que representó un aumento del 5% con respecto al alcanzado en igual mes del año anterior (véase cuadro 1, pág. 1)
- **Exportaciones en el primer trimestre:** las exportaciones del primer trimestre alcanzaron un valor récord de u\$s 6.420 millones, lo que representó un incremento del 12% con respecto al valor de igual período del año anterior (véase cuadro 1, pág. 1).
- **Exportaciones desestacionalizadas y tendencia-ciclo:** en términos desestacionalizados se observó en el mes de marzo una caída de las exportaciones respecto al mes anterior del 6,9%. La tendencia-ciclo¹ por su parte, crece ininterrumpidamente desde mayo de 2002, verificándose en marzo de 2003 con respecto al mes anterior una variación porcentual del 0,1% (véase cuadros 2 y 3, pág. 6 y gráfico 1).

Gráfico 1. Tendencia-ciclo de las exportaciones en millones de dólares. Enero 1996/marzo 2003

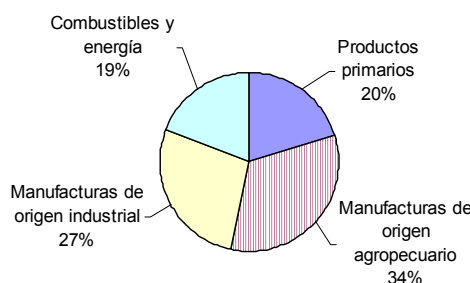


- **Precios y cantidades en marzo:** el aumento de las exportaciones en marzo surge como consecuencia de un aumento de precios del 11%, dado que las cantidades de los productos exportados caen el 5%.
- **Precios y cantidades en el primer trimestre:** por su parte, en el primer trimestre el aumento obedece también a un aumento de los precios de exportación (12%) dado que las cantidades no presentan variación (véase cuadro 4, pág. 6).
- **Composición por grandes rubros en marzo:** en cuanto a la composición por Grandes rubros, en el mes de marzo se produjo un crecimiento acentuado en Manufacturas de origen agropecuario y en menor medida en Combustibles y energía. Cayeron en cambio los Productos primarios y las Manufacturas de origen industrial, en todos los casos con respecto al mismo mes del año anterior (véase cuadro 6, pág. 7).
- **Composición por grandes rubros en el primer trimestre:** los valores acumulados del año 2003 muestran un comportamiento similar al registrado en el mes de marzo: fuertes aumentos en Manufacturas de origen agropecuario y en Combustibles y energía y caídas en Productos primarios y Manufacturas de origen industrial (véase cuadro 6, pág. 7).
- **Principales productos exportados en marzo:** el aceite de soja aumentó alrededor del 75% su valor exportado apoyado en un nivel de precios creciente y una demanda mundial excedente, especialmente en países asiáticos. También los valores exportados de tortas y demás residuos sólidos de la extracción de aceite de soja crecieron, especialmente en cantidades, con precios sostenidos. Este comportamiento de los productos oleaginosos, cuyo crecimiento se verifica tanto en precios como en cantidades, explica casi la totalidad del aumento total de exportaciones, y compensa las caídas en Productos primarios y Manufacturas de origen industrial. Los combustibles constituyen el otro responsable del aumento de las exportaciones, observándose una caída en los volúmenes despachados de aceites crudo de petróleo y de naftas, en tanto que subieron el resto de los carburantes y el gas, todos ellos bajo un fuerte incremento de los precios internacionales. Dentro del rubro de las frutas frescas se destacaron las manzanas y las uvas, en tanto que también crecieron en forma más atenuada las peras y los limones. Las carnes bovinas continuaron creciendo porcentualmente en forma significativa a partir de una auspiciosa reapertura de mercados en todo el mundo. Una buena zafra permitió que los calamares se constituyan en un rubro significativo de nuestras exportaciones. Los productos con comportamiento negativo fueron, entre otros, el trigo y el Material de transporte (véase cuadro 7, pág. 8).

¹ Véase la nota metodológica en página 15.
I. 4.912

- **Principales productos exportados en el primer trimestre:** de los u\$s 685 millones que aumentaron las exportaciones en el primer trimestre de 2003 con respecto al mismo período de 2002, u\$s 460 millones corresponden a aceites vegetales y residuos de la molienda de semillas oleaginosas. India y China se mantuvieron como los principales destinatarios de nuestras exportaciones de aceite de soja, en tanto se anticiparon ventas a Bangladesh y Marruecos respecto a marzo de otros años. También surgen en forma temprana exportaciones de harinas y pellets de soja a Filipinas y se mantuvieron con demanda creciente otros destinos como España, Dinamarca e Italia. Las exportaciones de maíz subieron más de un 70% en el trimestre, observándose una importante diversificación en los destinos, destacándose Egipto, España y Emiratos Arabes Unidos, entre otros. El rubro Cereales sin embargo disminuyó el valor exportado dada la caída en la exportación de trigo. La exportación de carnes continúa en franca recuperación. La caída de las Manufacturas de origen industrial se explica en la disminución de la exportación de material de transporte terrestre y en la disminución de los envíos de algunas materias plásticas y maquinaria eléctrica. El rubro Combustibles y energía contribuye con u\$s 221 millones en el período al aumento de las exportaciones, a partir de un fuerte aumento de precios, dado que los volúmenes exportados caen tanto en petróleo crudo, como en gas oil y naftas (véase cuadro 7, pág. 8)
- **Estructura de las exportaciones en el primer trimestre:** el aumento del valor de las exportaciones de las Manufacturas de origen agropecuario, proceso que comenzó a producirse en el año 2002, condujo a un aumento de la participación del rubro en el total de las exportaciones.

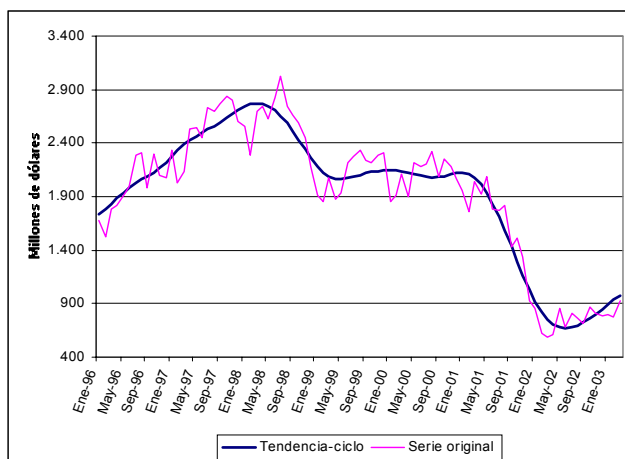
Gráfico 2. Composición de las exportaciones. Primer trimestre 2003



3. IMPORTACIONES

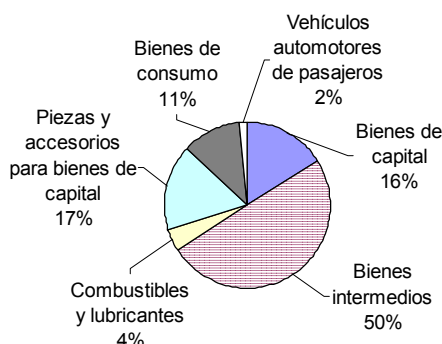
- **Importaciones en marzo:** las importaciones en marzo registraron un valor de 924 millones de dólares lo que significó un aumento del 56% con respecto al mismo mes del año anterior (véase cuadro 1, pág. 1). Este valor supera al registrado en los meses del año 2002, aunque está muy por debajo del promedio de la última década.
- **Importaciones en el primer trimestre:** en el primer trimestre de 2003 las importaciones acumuladas alcanzaron a u\$s 2.498 millones y representaron un aumento del 21% con respecto a igual período del año anterior (véase cuadro 1, pág. 1).
- **Importaciones desestacionalizadas:** en el caso de las importaciones, se advierte un aumento del valor desestacionalizado del mes de marzo del orden del 5,4% respecto al mes anterior. La tendencia-ciclo, por su parte, continuó ascendiendo luego del piso de mediados del año 2002, y registró una variación porcentual del 4,1% con respecto al mes anterior (véase cuadros 8 y 9, pág. 9 y gráfico 3).

Gráfico 3. Tendencia-ciclo de las importaciones en millones de dólares. Enero 1996/marzo 2003



- **Precios y cantidades en marzo:** el aumento de las importaciones en marzo de 2003 con respecto al mismo mes del año anterior se explica en un acentuado crecimiento de las cantidades importadas (63%) ya que los precios de importación cayeron el 4%.
- **Precios y cantidades en el primer trimestre:** el crecimiento observado en el primer trimestre fue también el resultado de un aumento de las cantidades (26%) y de una disminución en los precios (-4%) (véase cuadro 4, pág. 6).
- **Importaciones por uso económico en marzo:** se ha verificado un aumento significativo en Bienes de capital y en Piezas y accesorios para bienes de capital. Dentro de este uso económico se destacaron las maquinarias para el campo – cosechadoras/trilladoras, tractores y máquinas para tritución y molienda de granos -, un barco cisterna y partes y accesorios de vehículos automóviles. Dentro de los Bienes intermedios, que también mantuvo su tendencia de crecimiento manifestada en los últimos meses, se destacaron los porotos de soja para la industria aceitera, el algodón sin cardar para abastecer la industria textil y productos químicos diversos para la industria elaboradora de productos para el agro. Cayó la importación de Combustibles y lubricantes, en tanto que los Bienes de consumo insinúan una tenue recuperación luego de varios meses de caída, en todos los casos con respecto al mismo mes del año anterior (véase cuadro 6, pág. 7).
- **Importaciones por uso económico en el primer trimestre:** en el primer trimestre los Bienes intermedios crecieron a una tasa mayor que el resto de los usos económicos, ganando participación en el total de las importaciones. Entre los principales productos se destacaron el mineral de hierro para la elaboración de acero y diversos ácidos para la industria del plástico y de agroquímicos. Entre los Bienes de capital que también experimentaron un aumento en este período, se encontraron los mismos productos consignados para el mes de marzo, así como neumáticos y máquinas automáticas para el procesamiento de datos. Entre los primeros se encuentran algunos productos químicos orgánicos, manufacturas de plástico, minerales de hierro y sus concentrados y algodón desmotado; entre los combustibles se observa, al igual que en marzo una caída en Petróleo crudo y un aumento de aceites de petróleo (véase cuadro 10, pág. 9).
- **Estructura de las importaciones en el primer trimestre:** se verifica en este período una creciente participación de los Bienes intermedios a expensas de los Bienes de consumo y Bienes de capital.

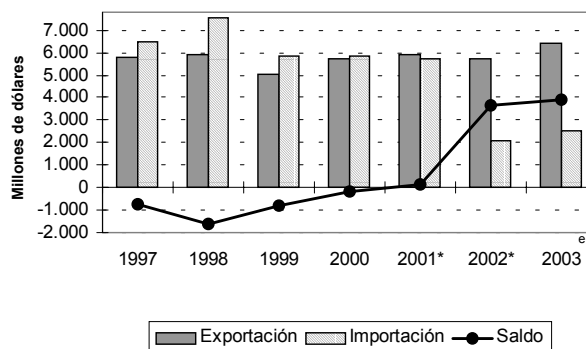
Gráfico 4. Composición de las importaciones. Primer trimestre 2003



4. INTERCAMBIO COMERCIAL

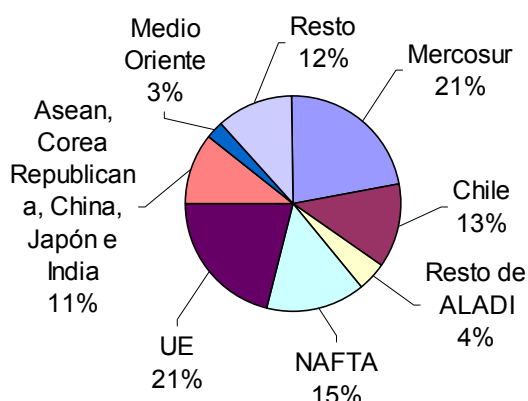
- **Balanza comercial:** la balanza comercial en marzo registró un superávit de u\$s 1.298 millones, alcanzando a u\$s 3.922 millones para el primer trimestre. El abultado superávit alcanzado tanto en este año como en el anterior es producto fundamentalmente de la caída de las importaciones que se inicia en el año 1999 y se profundiza a lo largo del año 2002. (véase cuadro 1, pág. 1).

Gráfico 5. Intercambio comercial argentino del primer trimestre. 1997/2003

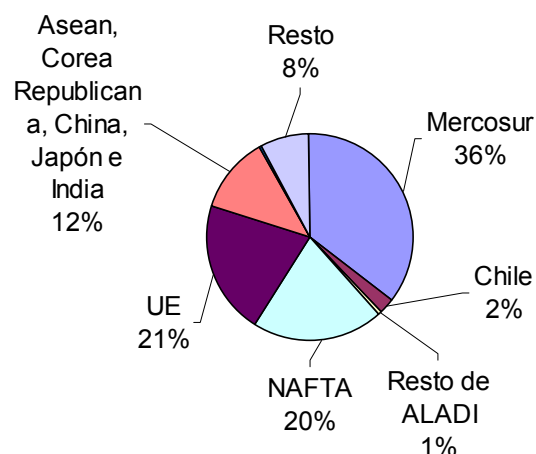


- **Términos del intercambio:** dado el comportamiento de los precios de exportación e importación se produjo una ganancia en los términos del intercambio en el primer trimestre de 2003 con respecto a igual período de 2002 de 825 millones de dólares.
- **Intercambio comercial según zonas económicas en marzo:** la ya comentada disminución de las importaciones determinó que se verificara un balance comercial positivo con todos los bloques económicos y países seleccionados (véase cuadro 11, pág. 10). La Unión Europea ocupó en el mes de marzo el primer lugar como principal destino de las exportaciones argentinas, adquiriendo el 36% de nuestros Productos primarios y Manufacturas de origen agropecuario - frutas frescas entre los primeros y oleaginosas y carnes entre las segundas -. Le siguió el Mercosur, principal comprador de las Manufacturas de origen industrial, entre ellas Productos químicos y Material de transporte, aunque este último rubro está atravesando una acentuada retracción. El NAFTA se posicionó como importante destino de las Manufacturas de origen industrial y Chile como el primer comprador de Combustibles y energía (véase cuadro 12.1, pág. 10). En cuanto a las importaciones, Mercosur fue claramente el principal proveedor, especialmente en Bienes intermedios. Le siguieron en importancia Unión Europea y NAFTA (véase cuadro 13.1 en pág. 11).
- **Intercambio comercial según zonas económicas en el primer trimestre:** la exportación creciente de los llamados desperdicios de la industria alimentaria posicionó a la Unión Europea como principal destino de nuestras exportaciones, desplazando al Mercosur que ocupó ese lugar durante los últimos años. La miel y la carne vacuna son otros productos de creciente colocación en el bloque. Mercosur recibe la mayor parte de nuestras Manufacturas de origen industrial, aunque el debilitamiento del comercio de automotores con Brasil provocó una caída en la participación del bloque en el rubro. Entre los rubros significativos de exportación al Mercosur se destacaron en este primer trimestre los cereales, los productos químicos, los productos plásticos, los carburantes y el gas. El crecimiento de las exportaciones al NAFTA se fundamentó en el aumento de Material de transporte, especialmente a México, Petróleo crudo, Carburantes, Productos químicos y Metales comunes a Estados Unidos. El espectacular crecimiento de los países del bloque asiático se explica en el aumento de la exportación de aceites, especialmente de soja. India, el principal importador de este producto, necesitará comprar volúmenes importantes a causa de la merma de sus cosechas de oleaginosas. También China es ya un comprador de gran envergadura (véase cuadro 12.2, pág. 11). En cuanto a las importaciones del primer trimestre se reproduce la situación ya expuesta para el mes de marzo (véase cuadro 13.2 en pág. 12).
- **Estructura del Intercambio comercial en el primer trimestre:** en los gráficos 6 y 7 se puede apreciar la participación de los diferentes socios comerciales en las exportaciones argentinas y la participación de los principales proveedores para el primer trimestre de 2003.

**Gráfico 6. Exportaciones según destino.
Primer trimestre 2003**



**Gráfico 7. Importaciones según origen.
Primer trimestre 2003**



Cuadro 2. Exportaciones mensuales en millones de dólares, serie desestacionalizada. Enero 1994/marzo 2003

Años	Ene	Feb	Mar	Abr	May	Jun	Jul	Ago	Sep	Oct	Nov	Dic
Millones de dólares												
1994	1.180	1.161	1.145	1.169	1.355	1.234	1.310	1.365	1.381	1.431	1.522	1.586
1995	1.644	1.689	1.767	1.851	1.850	1.857	1.727	1.707	1.693	1.669	1.738	1.771
1996	1.720	1.723	1.890	1.892	1.963	1.965	2.031	2.218	1.972	2.183	2.104	2.148
1997	2.265	2.301	2.007	2.200	2.209	1.961	2.248	2.239	2.304	2.406	2.257	2.035
1998	2.198	2.294	2.244	2.280	2.198	2.307	2.198	2.251	2.278	2.149	2.013	2.024
1999	1.872	1.852	1.929	1.895	1.931	1.859	1.908	1.990	1.893	2.006	2.081	2.092
2000	2.114	2.109	2.104	2.219	2.181	2.154	2.303	2.095	2.151	2.198	2.227	2.486
2001*	2.295	2.205	2.071	2.226	2.260	2.288	2.291	2.322	2.249	2.118	2.197	2.090
2002*	2.091	2.130	2.132	2.012	2.000	2.047	2.056	2.076	2.207	2.350	2.214	2088
2003 ^e	2.334	2.420	2.254									

Cuadro 3. Exportaciones mensuales en millones de dólares, tendencia-ciclo. Enero 1994/marzo 2003

Años	Ene	Feb	Mar	Abr	May	Jun	Jul	Ago	Sep	Oct	Nov	Dic
Millones de dólares												
1994	1.147	1.158	1.173	1.194	1.222	1.259	1.302	1.351	1.405	1.463	1.524	1.588
1995	1.648	1.702	1.744	1.772	1.784	1.780	1.766	1.748	1.732	1.722	1.722	1.733
1996	1.755	1.786	1.824	1.867	1.911	1.954	1.996	2.037	2.077	2.117	2.154	2.186
1997	2.209	2.222	2.227	2.228	2.230	2.236	2.246	2.260	2.274	2.284	2.288	2.287
1998	2.283	2.278	2.274	2.271	2.267	2.258	2.241	2.213	2.173	2.123	2.067	2.012
1999	1.963	1.925	1.900	1.887	1.885	1.893	1.909	1.934	1.967	2.004	2.044	2.081
2000	2.112	2.134	2.147	2.153	2.154	2.154	2.156	2.164	2.177	2.194	2.212	2.227
2001*	2.237	2.245	2.252	2.260	2.268	2.273	2.269	2.256	2.232	2.202	2.169	2.137
2002*	2.108	2.084	2.065	2.054	2.052	2.062	2.084	2.118	2.159	2.204	2.247	2282
2003 ^e	2.307	2.320	2.323									

Cuadro 4. Variación porcentual con respecto a igual período del año anterior de los valores, precios y cantidades de las exportaciones e importaciones. Primer trimestre de 2003

Rubros	Variación % respecto al primer trimestre de 2003		
	Valor	Precio	Cantidad
Exportación	12	12	-
Productos primarios	-4	17	-18
Manufacturas de origen agropecuario	35	6	28
Manufacturas de origen industrial	-2	3	-5
Combustibles y energía	22	44	-16
Importación	21	-4	26
Bienes de Capital	18	-2	21
Bienes intermedios	39	-2	42
Combustibles y lubricantes	1	26	-19
Piezas y accesorios para bienes de capital	32	-4	38
Bienes de consumo, incluido vehículos automotores de pasajeros	-21	-13	-8
Bienes de consumo	-21	.	.
Vehículos automotores de pasajeros	-15	.	.
Resto	-	.	.

Cuadro 5. Diferencias de valor significativas en la exportación de algunos productos seleccionados, en millones de dólares. Primer trimestre 2002 y 2003

Productos seleccionados	Primer trimestre		Diferencias
	2002*	2003 ^e	Absolutas
Millones de dólares			
Total	5.735	6.420	685
Subtotal de productos seleccionados	2.564	3.194	630
Aceite de soja	193	397	204
Subproductos de soja	455	632	177
Maíz	213	365	152
Gasolinas	110	188	78
Aceite de girasol	91	153	62
Petróleo crudo	477	535	58
Carne bovina deshuesada, refrigerada y congelada	38	95	57
Gas de petróleo y demás hidrocarburos gaseosos	140	196	56
Productos laminados planos de hierro o acero sin alear	65	98	33
Vehículos automotores	115	134	19
Trigo	548	336	-212
Camiones y camionetas	119	65	-54
Resto	3.171	3.226	55

Cuadro 6. Exportaciones e importaciones en millones de dólares, según grandes rubros y uso económico y variación porcentual. Marzo y primer trimestre 2002 y 2003

	Marzo			Primer trimestre		
	2002*	2003 ^e	Var.%	2002*	2003 ^e	Var.%
	Mill.de dls.			Mill.de dls.		
EXPORTACIÓN						
Total	2.111	2.222	5	5.735	6.420	12
Productos primarios	548	504	-8	1.367	1.311	-4
Manufacturas de origen agropecuario	536	678	26	1.566	2.118	35
Manufacturas de origen industrial	651	631	-3	1.795	1.763	-2
Combustibles y energía	377	409	8	1.007	1.228	22
IMPORTACIÓN						
Total	592	924	56	2.072	2.498	21
Bienes de capital	87	194	123	343	405	18
Bienes intermedios	243	425	75	894	1.240	39
Combustibles y lubricantes	45	33	-27	110	111	1
Piezas y accesorios para bienes de capital	98	155	58	314	415	32
Bienes de consumo	96	102	6	363	285	-21
Vehículos automotores de pasajeros	23	14	-39	46	39	-15
Resto	1	1	-	2	2	

Cuadro 7. Exportaciones en millones de dólares y variación porcentual, según principales rubros. Marzo y primer trimestre 2002 y 2003

Rubros	Marzo			Primer trimestre		
	2002*	2003 ^e	Var. %	2002*	2003 ^e	Var. %
	Mill.de dls.			Mill.de dls.		
Total	2.111	2.222	5	5.735	6.420	12
Productos primarios	548	504	-8	1.367	1.311	-4
Animales vivos	1	1	-	2	3	50
Pescados y mariscos sin elaborar	37	56	51	106	102	-4
Miel	12	28	133	25	54	116
Hortalizas y legumbres sin elaborar	15	15	-	52	47	-10
Frutas frescas	58	68	17	158	174	10
Cereales	334	269	-19	811	734	-9
Semillas y frutas oleaginosas	27	27	-	48	51	6
Tabaco sin elaborar	5	7	40	12	15	25
Lanas sucias	7	6	-14	13	19	46
Fibra de algodón	2	--	-94	7	1	-86
Mineral de cobre y sus concentrados	45	24	-47	122	100	-18
Resto de productos primarios	4	4	-	11	11	-
Manufacturas de Origen Agropecuario (MOA)	536	678	26	1.566	2.118	35
Carnes y sus preparados	45	57	27	88	154	75
Pescados y mariscos elaborados	18	25	39	54	69	28
Productos lácteos	25	20	-20	84	65	-23
Otros productos de origen animal	1	1	-	3	4	33
Frutas secas o procesadas	1	2	100	4	5	25
Café, té, yerba mate y especias	6	6	-	18	14	-22
Productos de molinería	7	2	-71	32	18	-44
Grasas y aceites	140	194	39	364	634	74
Azúcar y artículos de confitería	9	8	-11	25	19	-24
Preparados de hortalizas, legumbres y frutas	25	28	12	65	68	5
Bebidas, líquidos alcohólicos y vinagre	11	16	45	36	41	14
Residuos y desperdicios de la ind.alimenticia	144	196	36	501	691	38
Extractos, curtientes y tintóreos	3	3	-	10	9	-10
Pieles y cueros	56	66	18	162	170	5
Lanas elaboradas	15	12	-20	29	34	17
Resto de MOA	29	43	48	92	123	34
Manufacturas de Origen Industrial (MOI)	651	631	-3	1.795	1.763	-2
Productos químicos y conexos	102	131	28	325	362	11
Materias plásticas y sus manufacturas	51	56	10	161	155	-4
Caucho y sus manufacturas	15	14	-7	40	38	-5
Manufacturas de cuero, marroquinería	5	5	-	17	14	-18
Papel, cartón, impresos y publicaciones	23	28	22	84	87	4
Textiles y confecciones	22	17	-23	56	48	-14
Calzado y sus partes componentes	1	1	-	2	4	100
Manufacturas de piedra, yeso, vidrio	8	9	13	22	25	14
Piedras, metales preciosos, monedas	8	9	13	28	34	21
Metales comunes y sus manufacturas	124	130	5	352	367	4
Máquinas y aparatos, material eléctrico	77	78	1	217	201	-7
Material de transporte terrestre	178	113	-37	341	313	-8
Vehíc.de navegación aérea, marítima y fluvial	3	12	300	54	35	-35
Resto de MOI	33	29	-12	95	81	-15
Combustibles y energía	377	409	8	1.007	1.228	22
Petróleo crudo	198	162	-18	477	535	12
Carburantes	113	162	43	325	451	39
Grasas y aceites lubricantes	5	8	60	13	20	54
Gas de petróleo y otros hidrocarburos	46	69	50	140	196	40
Energía eléctrica	8	3	-63	36	6	-83
Resto de combustibles	7	5	-29	16	21	31

**Cuadro 8. Importaciones mensuales en millones de dólares. Serie desestacionalizada.
Enero 1994/marzo 2003**

Años	Ene	Feb	Mar	Abr	May	Jun	Jul	Ago	Sep	Oct	Nov	Dic
Millones de dólares												
1994	1.771	1.782	1.798	1.806	1.809	1.797	1.719	1.854	1.741	1.783	1.714	2.017
1995	1.861	1.920	1.809	1.609	1.669	1.560	1.456	1.530	1.636	1.672	1.681	1.719
1996	1.735	1.738	1.828	1.904	1.915	2.066	2.088	2.138	2.034	2.109	1.991	2.215
1997	2.478	2.400	2.409	2.402	2.584	2.491	2.473	2.558	2.680	2.622	2.720	2.633
1998	2.790	2.691	2.751	2.863	2.730	2.713	2.759	2.562	2.511	2.420	2.380	2.205
1999	2.169	2.205	2.047	2.003	1.985	2.087	2.107	2.140	2.139	2.118	2.132	2.376
2000	2.118	2.176	2.158	2.102	2.116	2.134	2.078	2.022	2.038	2.077	2.035	2.227
2001*	2.091	2.110	2.122	2.089	1.970	1.724	1.620	1.602	1.432	1.303	1.272	987
2002*	916	757	704	584	832	692	715	693	723	764	784	824
2003 ^e	884	955	1.007									

**Cuadro 9. Importaciones mensuales en millones de dólares. Serie de la tendencia-ciclo.
Enero 1994/marzo 2003**

Años	Ene	Feb	Mar	Abr	May	Jun	Jul	Ago	Sep	Oct	Nov	Dic
Millones de dólares												
1994	1.723	1.762	1.789	1.804	1.809	1.806	1.801	1.798	1.799	1.805	1.811	1.814
1995	1.808	1.789	1.758	1.718	1.678	1.644	1.624	1.619	1.627	1.646	1.672	1.704
1996	1.741	1.784	1.832	1.885	1.938	1.986	2.027	2.062	2.093	2.128	2.171	2.222
1997	2.278	2.335	2.387	2.431	2.467	2.498	2.528	2.559	2.595	2.634	2.674	2.712
1998	2.742	2.764	2.772	2.766	2.744	2.707	2.655	2.588	2.510	2.425	2.340	2.258
1999	2.186	2.127	2.086	2.064	2.061	2.070	2.086	2.103	2.118	2.129	2.137	2.142
2000	2.145	2.144	2.138	2.127	2.112	2.098	2.085	2.079	2.082	2.093	2.109	2.123
2001*	2.128	2.116	2.081	2.021	1.937	1.832	1.711	1.578	1.438	1.296	1.157	1.027
2002*	913	820	750	704	679	673	680	698	724	759	799	844
2003 ^e	890	934	972									

**Cuadro 10. Importaciones en millones de dólares y variación porcentual por
uso económico. Marzo y primer trimestre 2002 y 2003**

Uso Económico	Marzo			Primer trimestre		
	2002*	2003 ^e	Variación %	2002*	2003 ^e	Variación %
	Mill.de dls.			Mill.de dls.		
Total general	592	924	56	2.072	2.498	21
Bienes de capital	87	194	123	343	405	18
Bienes de capital (excepto el equipo de transporte)	58	130	124	281	305	9
Equipo de transporte, industrial	29	64	121	62	100	61
Bienes intermedios	243	425	75	894	1.240	39
Suministros industriales	234	402	72	873	1.197	37
Alimentos y bebidas, destinados principalmente a la industria	10	23	130	21	43	105
Combustibles y lubricantes básicos y elaborados	45	33	-27	110	111	1
Piezas y accesorios para bienes de capital	98	155	58	314	415	32
Bienes de consumo	96	102	6	363	285	-21
Bienes de consumo no especificados duraderos	5	12	140	29	29	-
Bienes de consumo no especificados semiduraderos	18	22	22	71	56	-21
Bienes de consumo no especificados no duraderos	50	48	-4	179	142	-21
Alimentos y bebidas básicos para el hogar	6	5	-17	20	15	-25
Alimentos y bebidas elaborados para el hogar	16	16	-	58	42	-28
Materiales de transporte y accesorios -no industriales	1	1	-	6	1	-83
Vehículos automotores de pasajeros	23	14	-39	46	39	-15
Resto	1	1	-	2	2	-

**Cuadro 11. Balanza comercial en millones de dólares, por zonas económicas y países seleccionados.
Marzo y primer trimestre 2003 y variación respecto a marzo y primer trimestre 2002**

Zonas económicas y países seleccionados	Marzo ^e					Primer trimestre ^e				
	<u>Export.</u> Mill. de dls.	Var.% respec- to a 2002	<u>Import.</u> Mill. de dls.	Var.% respec- to a 2002	<u>Saldo</u> Mill. de dls.	<u>Export.</u> Mill. de dls.	Var.% respec- to a 2002	<u>Import.</u> Mill. de dls.	Var.% respec- to a 2002	<u>Saldo</u> Mill. de dls.
Total	2.222	5	924	56	1.298	6.420	12	2.498	21	3.922
Mercosur	452	-17	330	63	122	1.422	-6	888	54	534
Chile	283	18	16	23	267	808	31	54	20	754
Resto de ALADI	101	-14	6	-14	95	263	-12	17	-39	246
NAFTA	347	14	187	50	160	941	12	507	9	434
UE	512	25	191	38	321	1.363	16	525	1	838
Asean, Corea Republicana, China, Japón e India	197	13	125	119	72	694	66	304	9	390
Medio Oriente	63	-45	3	567	60	185	-40	8	14	177
Resto	267	29	66	35	201	744	31	194	27	550

**Cuadro 12.1. Exportaciones en millones de dólares y variación porcentual, por grandes rubros según
zonas económicas y países seleccionados. Marzo 2002 y 2003**

Zonas económicas y países seleccionados	Grandes rubros														
	Total			Prod. primarios			Manufacturas de origen agropecuario			Manufacturas de origen industrial			Combustibles y energía		
	2002*	2003 ^e	Var. %	2002*	2003 ^e	Var. %	2002*	2003 ^e	Var. %	2002*	2003 ^e	Var. %	2002*	2003 ^e	Var. %
	Mill.de dls.			Mill.de dls.			Mill.de dls.			Mill.de dls.			Mill.de dls.		
Total	2.111	2.222	5	548	504	-8	536	678	26	651	631	-3	377	409	8
Mercosur	546	452	-17	103	103	-	63	46	-27	282	203	-28	98	100	2
Chile	239	283	18	10	12	20	25	36	44	66	68	3	138	167	21
Resto de ALADI	117	101	-14	29	21	-28	21	28	33	50	38	-24	17	15	-12
NAFTA	305	347	14	22	24	9	67	73	9	119	149	25	98	101	3
UE	408	512	25	184	191	4	165	233	41	56	85	52	3	3	-
ASEAN	30	45	50	1	--	-42	22	42	91	8	2	-75	-	-	-
China ⁽¹⁾	42	84	100	2	10	400	25	50	100	16	24	50	-	--	///
Corea Republicana	49	10	-80	47	8	-83	--	--	92	1	1	-	-	-	-
Japón	17	20	18	5	7	40	2	6	200	8	7	-13	1	-	-100
India	37	39	5	--	--	-53	35	38	9	1	--	-67	-	-	-
Medio Oriente	114	63	-45	69	44	-36	34	15	-56	12	4	-67	-	-	-
Resto	207	267	29	76	85	12	76	110	45	32	51	59	22	22	-

(1) Incluye Hong Kong y Macao.

Cuadro 12.2. Exportaciones en millones de dólares y variación porcentual, por grandes rubros según zonas económicas y países seleccionados. Primer trimestre 2002 y 2003

Zonas económicas y países seleccionados	Grandes rubros														
	Total			Prod. primarios			Manufacturas de origen agropecuario			Manufacturas de origen industrial			Combustibles y energía		
	2002*	2003 ^e	Var. %	2002*	2003 ^e	Var. %	2002*	2003 ^e	Var. %	2002*	2003 ^e	Var. %	2002*	2003 ^e	Var. %
	Mill.de dls.			Mill.de dls.			Mill.de dls.			Mill.de dls.			Mill.de dls.		
Total	5.735	6.420	12	1.367	1.311	-4	1.566	2.118	35	1.795	1.763	-2	1.007	1.228	22
Mercosur	1.513	1.422	-6	327	358	9	184	151	-18	707	605	-14	294	309	5
Chile	617	808	31	31	46	48	62	84	35	174	202	16	350	476	36
Resto de ALADI	299	263	-12	65	57	-12	64	65	2	137	103	-25	33	38	15
NAFTA	837	941	12	76	65	-14	174	186	7	379	418	10	209	272	30
UE	1.174	1.363	16	400	410	3	554	733	32	191	211	10	28	9	-68
ASEAN	89	167	88	15	1	-93	56	159	184	18	7	-61	-	-	-
China ⁽¹⁾	97	219	126	3	12	300	55	159	189	35	48	37	5	--	-100
Corea Republicana	84	110	31	48	36	-25	5	13	160	4	5	25	27	56	107
Japón	68	55	-19	31	20	-35	15	13	-13	21	23	10	1	--	-100
India	80	143	79	1	--	-34	77	140	82	3	2	-33	-	-	-
Medio Oriente	310	185	-40	209	103	-51	74	61	-18	27	21	-22	-	-	-
Resto	566	744	31	162	202	25	246	354	44	98	119	21	59	68	15

Cuadro 13.1 Importaciones en millones de dólares y variación porcentual por uso económico, según zonas económicas y países seleccionados. Marzo 2002 y 2003

Zonas económicas y países seleccionados	Usos económicos											
	Total			Bienes de capital			Bienes intermedios			Combustibles y lubricantes		
	2002*	2003 ^e	Var. %	2002*	2003 ^e	Var. %	2002*	2003 ^e	Var. %	2002*	2003 ^e	Var. %
	Mill.de dls.			Mill.de dls.			Mill.de dls.			Mill.de dls.		
Total	592	924	56	87	194	123	243	425	75	45	33	-27
Mercosur	203	330	63	13	48	269	92	172	87	25	21	-16
Chile	13	16	23	--	--	-43	9	12	33	1	1	-
Resto de ALADI	7	6	-14	--	--	///	2	2	-	--	--	3
NAFTA	125	187	50	32	49	53	55	84	53	3	4	33
UE	138	191	38	22	34	55	57	87	53	2	1	-50
ASEAN	9	16	78	1	3	200	4	8	100	-	-	-
China (1)	17	34	100	2	7	250	6	14	133	-	--	///
Corea Republicana	3	45	///	1	38	///	1	5	400	--	--	-91
Japón	25	22	-12	8	7	-13	3	5	67	--	--	///
India	3	8	167	--	--	63	3	7	133	--	-	-100
Medio Oriente	--	3	///	--	1	283	--	1	///	--	-	-100
Resto	49	66	35	6	7	17	11	29	164	14	5	-64

Cuadro 13.1. (Conclusión)

Zonas económicas y países seleccionados	Usos económicos											
	Piezas y accesorios para bienes de capital			Bienes de consumo			Vehículos automotores de pasajeros			Resto		
	2002*	2003 ^e	Var. %	2002*	2003 ^e	Var. %	2002*	2003 ^e	Var. %	2002*	2003 ^e	Var. %
	Mill.de dls.			Mill.de dls.			Mill.de dls.			Mill.de dls.		
Total	98	155	58	96	102	6	23	14	-39	1	1	-
Mercosur	24	41	71	32	38	19	17	11	-35	--	--	83
Chile	1	1	-	2	2	-	-	-	-	-	-	-
Resto de ALADI	--	--	///	5	3	-40	-	-	-	-	-	-
NAFTA	18	33	83	14	16	14	1	1	-	--	--	///
UE	30	44	47	25	24	-4	2	1	-50	-	--	///
ASEAN	2	3	50	2	3	50	-	-	-	-	-	-
China ⁽¹⁾	2	7	250	7	6	-14	--	-	-100	-	--	///
Corea Republicana	--	1	169	--	--	59	-	--	139	--	-	-100
Japón	9	8	-11	2	2	-	2	--	-82	-	-	-
India	--	--	197	--	--	39	-	-	-	-	-	-
Medio Oriente	--	--	144	--	1	///	-	-	-	-	-	-
Resto	11	15	36	5	8	60	--	1	///	--	--	-7

Cuadro 13.2. Importaciones en millones de dólares y variación porcentual por uso económico según zonas económicas y países seleccionados. Primer trimestre 2002 y 2003

Zonas económicas y países seleccionados	Rubros											
	Total			Bienes de capital			Bienes intermedios			Combustibles y lubricantes		
	2002*	2003 ^e	Var. %	2002*	2003 ^e	Var. %	2002*	2003 ^e	Var. %	2002*	2003 ^e	Var. %
	Mill.de dls.			Mill.de dls.			Mill.de dls.			Mill.de dls.		
Total	2.072	2.498	21	343	405	18	894	1.240	39	110	111	1
Mercosur	577	888	54	37	110	197	277	476	72	65	60	-8
Chile	45	54	20	4	1	-75	29	39	34	1	6	///
Resto de ALADI	28	17	-39	--	--	-45	5	8	60	7	1	-86
NAFTA	465	507	9	117	111	-5	210	245	17	8	10	25
UE	518	525	1	105	73	-30	208	257	24	4	5	25
ASEAN	42	41	-2	7	9	29	15	20	33	-	-	-
China ⁽¹⁾	100	97	-3	19	17	-11	35	45	29	--	--	67
Corea Rep.	26	65	150	4	40	///	13	20	54	--	--	-100
Japón	92	72	-22	20	22	10	36	18	-50	--	--	///
India	19	29	53	1	1	-	15	26	73	--	--	-100
Medio Oriente	7	8	14	2	2	-	2	4	100	2	--	-100
Resto	153	194	27	27	19	-30	51	81	59	23	30	30

Cuadro 13.2. (Conclusión)

Zonas económicas y países seleccionados	Rubros											
	Piezas y accesorios para bienes de capital			Bienes de consumo			Vehículos automotores de pasajeros			Resto		
	2002*	2003 ^e	Var. %	2002*	2003 ^e	Var. %	2002*	2003 ^e	Var. %	2002*	2003 ^e	Var. %
	Mill.de dls.			Mill.de dls.			Mill.de dls.			Mill.de dls.		
Total	314	415	32	363	285	-21	46	39	-15	2	2	-
Mercosur	61	110	80	109	103	-6	28	30	7	--	--	375
Chile	2	3	50	9	5	-44	-	-	-	-	-	-
Resto de ALADI	1	1	-	16	7	-56	-	-	-	-	-	-
NAFTA	72	90	25	54	49	-9	3	1	-67	--	--	61
UE	98	118	20	94	68	-28	8	5	-38	--	--	-61
ASEAN	8	6	-25	13	6	-54	-	-	-	--	-	-100
China (1)	11	16	45	36	19	-47	--	-	-100	--	--	-62
Corea Republicana	6	4	-33	2	2	-	1	--	-80	--	-	-100
Japón	25	26	4	6	5	-17	6	1	-83	-	-	-
India	1	1	-	2	1	-50	-	-	-	-	-	-
Medio Oriente	1	1	-	1	1	-	--	-	-100	--	--	-97
Resto	29	39	34	21	20	-5	--	2	348	2	2	-

(1) Incluye Hong Kong y Macao.

Cuadro 14. Exportaciones a Brasil en millones de dólares y variación porcentual, por grandes rubros y principales rubros. Marzo y primer trimestre 2002 y 2003

Rubros	Exportaciones a Brasil					
	Marzo			Primer trimestre		
	2002*	2003 ^e	Variación	2002*	2003 ^e	Variación
	Mill.de dls.	Mill.de dls.	%	Mill.de dls.	Mill.de dls.	%
Total	467	372	-20	1.261	1.182	-6
Productos primarios	97	94	-3	312	336	8
Animales vivos	--	-	-100	--	-	-100
Pescados y mariscos sin elaborar	1	1	-	2	2	-
Miel	--	-	-100	--	-	-100
Hortalizas y legumbres sin elaborar	8	8	-	21	19	-10
Frutas frescas	7	4	-43	20	12	-40
Cereales	78	79	1	255	298	17
Semillas y frutos oleaginosos	--	--	15	1	1	-
Tabaco sin elaborar	1	--	-74	2	1	-50
Lanas sucias	--	--	200	--	--	329
Fibra de algodón	-	--	///	--	1	260
Mineral de cobre y sus concentrados	-	-	-	7	-	-100
Resto de productos primarios	1	1	-	3	3	-
Manufacturas de Origen Agropecuario (MOA)	50	34	-32	144	114	-21
Carnes y sus preparados	2	1	-50	4	4	-
Pescados y mariscos elaborados	8	5	-38	20	11	-45
Productos lácteos	10	3	-70	28	12	-57
Otros productos de origen animal	--	--	333	--	--	177
Frutas secas o procesadas	--	--	-35	2	1	-50
Café, té, yerba mate y especias	--	--	-33	1	--	-51
Productos de molinería	3	1	-67	20	14	-30
Grasas y aceites	8	4	-50	17	15	-12
Azúcar y artículos de confitería	--	--	10	1	1	-
Preparados de hortalizas, legumbres y frutas	7	5	-29	21	16	-24
Bebidas, líquidos alcohólicos y vinagre	--	--	67	1	1	-
Residuos y desperdicios de la ind.alimenticia	--	--	327	1	1	-
Extractos, curtientes y tintóreos	--	--	-18	--	--	-26
Pieles y cueros	4	3	-25	11	8	-27
Lanas elaboradas	-	--	///	--	--	26
Resto de MOA	6	10	67	17	29	71
Manufacturas de Origen Industrial (MOI)	244	170	-30	590	522	-12
Productos químicos y conexos	36	41	14	98	119	21
Materias plásticas y sus manufacturas	19	28	47	74	82	11
Caucho y sus manufacturas	6	7	17	18	18	-
Manufacturas de cuero, marroquinería	--	--	6	1	1	-
Papel, cartón, impresos y publicaciones	9	7	-22	23	20	-13
Textiles y confecciones	13	7	-46	35	20	-43
Calzado y sus partes componentes	--	--	-82	--	--	-23
Manufacturas de piedra, yeso, vidrio	1	1	-	2	2	-
Piedras, metales preciosos, monedas	--	--	15	--	--	25
Metales comunes y sus manufacturas	11	11	-	35	37	6
Máquinas y aparatos, material eléctrico	28	30	7	83	75	-10
Material de transporte terrestre	115	35	-70	211	141	-33
Vehíc.de navegación aérea, marítima y fluvial	--	--	///	--	1	///
Resto de MOI	4	3	-25	10	9	-10
Combustibles y energía	77	73	-5	215	210	-2
Petróleo crudo	25	9	-64	71	54	-24
Carburantes	23	26	13	61	72	18
Grasas y aceites lubricantes	2	3	50	3	6	100
Gas de petróleo y otros hidrocarburos	21	35	67	57	77	35
Energía eléctrica	6	-	-100	22	--	-100
Resto de combustibles	--	--	-50	2	2	-

Cuadro 15. Valores unitarios trimestrales, de productos seleccionados exportados, en dólares por tonelada. 2000/2002

Productos seleccionados	Trimestres												
	I/00	II/00	III/00	IV/00	I/01	II/01	III/01	IV/01	I/02	II/02	III/02	IV/02	I/03
	Dólares/tonelada												
Trigo excepto- duro, morcajo	99	113	126	116	118	126	126	115	112	117	146	151	145
Maíz en grano	96	92	87	85	90	85	91	94	92	90	99	105	102
Porotos de soja excepto- para siembra	187	189	181	204	170	160	182	183	180	168	195	209	214
Aceite de soja en bruto, incluso desgomado	356	329	298	287	277	282	314	344	339	343	405	458	498
Aceite de girasol en bruto	362	337	328	320	338	373	420	455	497	485	534	525	542
Carne bovina deshuesada, fresca o refrigerada	4.204	4.878	4.916	4.318	3.802	3.964	3.665	3.151	3.655	3.027	4.096	4.471	3.778
Carne bovina deshuesada, congelada	1.917	2.021	2.089	2.057	1.994	2.973	2.404	2.092	1.819	1.288	1.188	1.251	1.413
Preparaciones bovinas	2.063	2.251	2.255	2.204	2.068	2.229	2.385	2.120	1.893	1.813	1.932	1.792	1.604
Azúcar de caña en bruto, sin aromatizar ni colorear	375	323	321	223	306	484	325	383	455	450	345	368	185
Harina y "pellets" de la extracción de aceite de soja	162	168	163	177	181	154	166	166	162	152	157	162	167
Aceites crudos de petróleo	187	186	205	205	181	169	163	131	125	155	168	170	190
Naftas para petroquímica	250	245	263	264	238	254	189	162	183	168	179	177	232
Gasolinas excepto-de aviación	271	293	291	267	274	253	234	179	202	217	227	239	279
Gas natural en estado gaseoso	64	63	66	64	72	93	94	85	87	82	76	73	74

NOTA METODOLÓGICA

- El valor de las exportaciones de marzo de 2003 debe considerarse como una estimación preliminar en razón de haberse efectuado con un 6,3% de documentación en trámite, que en muchos casos corresponde a operaciones que aún no han sido confirmadas a la Dirección General de Aduanas por los operadores, ya que éstas están pendientes dentro del plazo permitido por la legislación.
- Ajuste estacional y tendencia-ciclo. A partir de setiembre de 2001 se realiza el ajuste estacional de las series de exportaciones e importaciones por el método directo. Utilizando la versión 2000 del programa X11 ARIMA. También se elabora la tendencia-ciclo de dichas series, que surge de eliminar de la serie original, además de las fluctuaciones estacionales, las alteraciones de carácter no estacional (huelgas, efectos climáticos inesperados, etc.). Al eliminar estos factores, el indicador refleja la tendencia, lo que supone poder estimar sin interferencias la evolución histórica. En el Anexo de la Información de Prensa publicada el 8 de noviembre de 2001 se brinda una descripción metodológica.
- Cifras estimadas. En ocasión de la publicación de la Información de Prensa del Intercambio Comercial Argentino suelen practicarse modificaciones en las cifras de los meses anteriores, especialmente en los valores de exportación. Estas modificaciones, habitualmente de poca magnitud, obedecen a múltiples razones. Si bien el valor informado se construye fundamentalmente sobre la base de operaciones realizadas y perfeccionadas desde el punto de vista documental, existe un porcentaje de operaciones -no mayor al 10%- cuyo valor debe ser estimado ya que se encuentra pendiente, al momento de brindar la información, aun cuando están dentro del plazo permitido por la legislación. Asimismo hay operaciones que han sido oficializadas por un valor, se efectivizan por un valor inferior, y se demora la carga del post embarque (documento en donde se consigna el valor definitivo) razón por la cual también deben ser estimadas. Finalmente, la aplicación de regímenes tales como el de precios revisables (petróleo), con ajuste de precios en función a la calidad (concentrado de minerales) así como las operaciones en consignación, permiten a los exportadores modificar los valores declarados en el momento de la exportación en plazos que van de los 60 a los 180 días del embarque.
 - En virtud de la resolución 281/98 los exportadores de minerales tienen opción de modificar el valor de sus transacciones dentro de los 6 meses de la fecha de embarque, en virtud de variaciones en la cantidad y en la ley del mineral constatadas a su arribo a destino. El INDEC ha comenzado a estimar dicha variación en el cálculo de la exportación mensual a los efectos de evitar los ajustes bruscos que suelen perturbar a los usuarios de las cifras de comercio exterior. A tal efecto, para la estimación de las exportaciones totales del mes de marzo se ha procedido a ajustar la cifra de exportación de minerales aplicando la misma variación porcentual registrada en las operaciones cumplidas en el período noviembre 2001/ abril 2002. Similar tratamiento han recibido las operaciones de minerales de mayo de 2002 a febrero de 2003.
 - Por lo general no se realizan modificaciones en las cifras de importación salvo las practicadas a fin de cada año por la recuperación por parte de los importadores de mercaderías que fueran enviadas previamente a rezago y registradas como tal.
 - A los efectos de facilitar la tarea de los usuarios de las cifras de comercio exterior, el INDEC ha decidido practicar los ajustes mencionados en ocasión de la publicación de los datos correspondientes al mes de setiembre para el primer semestre del año y a los del mes de abril para el total anual.
- Las variaciones porcentuales de precios y cantidades de las exportaciones e importaciones del período analizado se construyeron sobre la base de un índice de precios mensual del tipo Paasche con base 1997=100. Estas variaciones pueden diferir de las publicadas en "Índices de precios y cantidades de comercio exterior, base 1993=100" ya que responden a diferentes períodos base y frecuencias de cálculo.
 - Los índices de precios del tipo Paasche se construyen considerando las cantidades del período de cálculo, razón por la cual son sensibles a los cambios en la composición del comercio exterior.

Zonas Económicas:

Mercosur (Mercado Común del Sur): incluye Argentina, Brasil, Paraguay y Uruguay (incluye zonas francas de Brasil y Uruguay).

Chile: incluye zona franca Iquique.

Resto de ALADI (Asociación Latinoamericana de Integración): incluye Colombia, Ecuador, Cuba, Perú, Venezuela y Bolivia.

NAFTA (Tratado de Libre Comercio de América del Norte): incluye Estados Unidos, Canadá y México.

UE (Unión Europea): Incluye Austria, Bélgica, Dinamarca, España (incluye Islas Canarias), Finlandia, Francia (incluye Mónaco), Grecia, Irlanda, Italia (incluye San Marino), Luxemburgo, Países Bajos, Portugal, Reino Unido, República Federal de Alemania y Suecia.

ASEAN (Asociación de las Naciones del Sudeste Asiático): incluye Brunei, Camboya, Filipinas, Indonesia, Laos, Malasia, Myanmar, Singapur, Tailandia, Vietnam.

Medio Oriente: incluye Arabia Saudita, Bahrein, Emiratos Arabes Unidos, Irán, Iraq, Israel, Jordania, Kuwait, Líbano, Omán, Qatar, República de Yemen, Siria y Territorio Autónomo Palestino.

El 19 de mayo de 2003 se difundirá información más desagregada en la publicación INDEC INFORMA.