



## INFORMACIÓN DE PRENSA

Buenos Aires, 30 de Abril de 2004

### INTERCAMBIO COMERCIAL ARGENTINO

Datos provisorios del año 2003 y cifras estimadas del período Enero-Marzo de 2004

#### 1. PRESENTACIÓN DE LOS PRINCIPALES RESULTADOS

Las exportaciones del mes de marzo de 2004 alcanzaron a 2.620 millones de dólares, lo que representó un aumento del 17% con respecto al mismo mes del año anterior. Por su parte las importaciones crecieron el 81% con respecto a marzo de 2003 alcanzando un valor de 1.678 millones de dólares. En consecuencia se produjo un superávit comercial de 942 millones de dólares en el mes bajo estudio. El aumento de las exportaciones para el primer trimestre de 2004 fue del 11%, en tanto que las importaciones lo hicieron el 85%. De esta forma se obtuvo en este período un superávit comercial de 2.658 millones de dólares.

**Cuadro 1.** Intercambio comercial argentino en millones de dólares y variaciones porcentuales. Primer trimestre 2004

Período	Exportación				Importación				Saldo	
	2003*	2004 <sup>e</sup>	Var.% (a)	Var.% (b)	2003*	2004 <sup>e</sup>	Var.% (a)	Var.% (b)	2003*	2004 <sup>e</sup>
	Mill. de dls.				Mill. de dls.				Mill. de dls.	
<b>Total</b>	<b>29.375</b>				<b>13.813</b>				<b>15.562</b>	
<b>Primer trimestre</b>	<b>6.548</b>	<b>7.285</b>		<b>11</b>	<b>2.500</b>	<b>4.627</b>		<b>85</b>	<b>4.048</b>	<b>2.658</b>
Enero	2.179	2.279	5	5	799	1.599	100	100	1.380	680
Febrero	2.122	2.386	12	8	776	1.349	74	87	1.346	1.037
Marzo	2.247	2.620	17	11	925	1.678	81	85	1.322	942
Abril	2.458				1.108				1.350	
Mayo	2.777				1.083				1.695	
Junio	2.852				1.137				1.715	
Julio	2.799				1.259				1.540	
Agosto	2.322				1.131				1.191	
Setiembre	2.370				1.315				1.055	
Octubre	2.421				1.437				984	
Noviembre	2.420				1.340				1.080	
Diciembre	2.409				1.503				906	

(a) Variación porcentual con respecto a igual período del año anterior.

(b) Variación porcentual acumulada con respecto a igual período del año anterior.

Nota: Los totales por suma pueden no coincidir por redondeo en las cifras parciales.

#### Signos convencionales:

\* Dato provisorio

<sup>e</sup> Dato estimado por extrapolación, proyección o imputación

. Dato no registrado

- Dato igual a cero

-- Dato ínfimo, menos de la mitad del último dígito mostrado

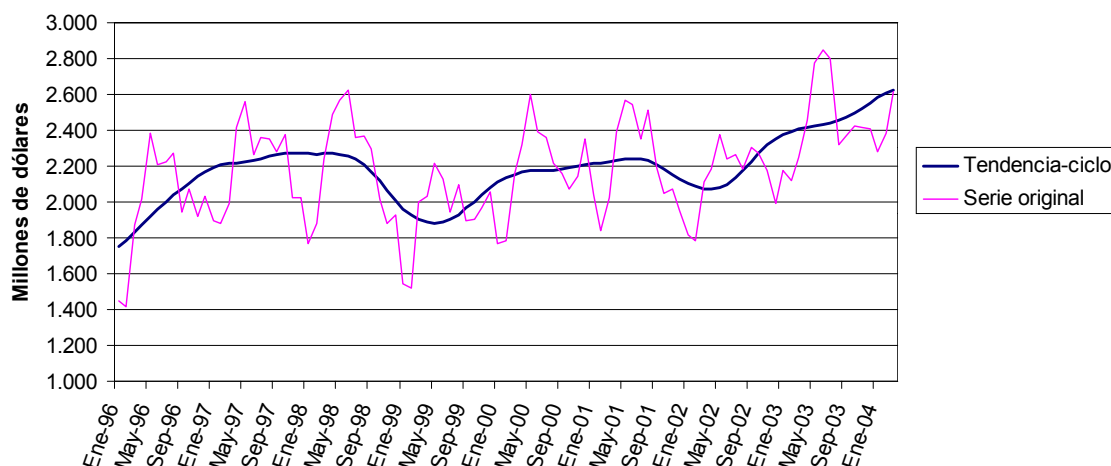
/// Dato que no corresponde presentar debido a la naturaleza de las cosas o del cálculo

Las fechas de difusión de los próximos informes de prensa se encuentran disponibles en Internet: <http://www.indec.mecon.gov.ar/servicio/calenet.htm>

## 2. EXPORTACIONES

- **Exportaciones en marzo:** el valor de las exportaciones fue de 2.620 millones de dólares lo que representó un récord para el mes en la serie histórica a valores corrientes, y un crecimiento del 17% respecto de marzo del año 2003 (véase cuadro 1, pág. 1).
- **Exportaciones en el primer trimestre:** las exportaciones en los tres meses alcanzaron un valor de u\$s 7.285 millones, lo que representó un incremento del 11% con respecto a igual período del año anterior (véase cuadro 1, pág. 1).
- **Exportaciones desestacionalizadas y tendencia-ciclo:** en términos desestacionalizados se observó en el mes de marzo una caída de las exportaciones respecto al mes anterior del 0,9%. La tendencia-ciclo<sup>1</sup> por su parte, observó una suba del 0,5% con respecto al mes anterior (véase cuadros 2 y 3, pág. 6 y gráfico 1).

**Gráfico 1.** Tendencia-ciclo de las exportaciones en millones de dólares. Enero 1996-Marzo 2004



- **Precios y cantidades en marzo:** el aumento de las exportaciones en marzo (17%) surgió como consecuencia de un aumento conjunto de precios (10%) y cantidades (6%) de los productos exportados.
- **Precios y cantidades en el primer trimestre:** por su parte, en el primer trimestre el aumento del valor de las exportaciones obedeció a una suba de los precios de las exportaciones del 8% y de las cantidades exportadas del 3% (véase cuadro 4, pág. 6 y cuadro 15 en pág. 14).
- **Composición por grandes rubros en marzo:** en cuanto a la composición por Grandes rubros, en el mes de marzo todos los rubros aumentaron con respecto a igual mes del año anterior. Las exportaciones de Manufacturas de origen agropecuario crecieron fuertemente en valor, impulsadas por el aumento conjunto de los precios (23%) y las cantidades exportadas (5%). Las exportaciones de Manufacturas de origen industrial crecieron en valor (16%), por un aumento de las cantidades (12%) y los precios (3%). También crecieron las exportaciones de Combustibles un 15%, por el aumento de las cantidades (27%), mientras que sus precios descendieron un 10%<sup>2</sup>. Los Productos primarios aumentaron el 1% por la combinación de un incremento en los precios (10%) y una caída en las cantidades exportadas (-8%). (véase cuadro 6, pág. 7).
- **Composición por grandes rubros en el primer trimestre:** las exportaciones de todos los rubros, a excepción de los Combustibles y energía, crecieron durante el primer trimestre del año en relación al mismo período del 2003. Las exportaciones de Manufacturas de origen agropecuario crecieron en valor (25%) impulsadas por el fuerte incremento de los precios (22%) y en menor medida de las cantidades (3%). Le siguieron las exportaciones de Manufacturas de origen industrial que crecieron en valor (10%) por el aumento de las cantidades; los Productos primarios crecieron el 4% debido al aumento de los precios internacionales (10%) dado que las cantidades exportadas disminuyeron durante el trimestre (-6%). Por último, el único rubro que cayó durante el primer trimestre del 2004 fue Combustibles y energía (-3%) que a pesar de haber aumentado las cantidades exportadas (7%) no logró compensar la caída de los precios (-9%). Esta disminución se explicó por los precios del primer trimestre del año anterior de las naftas y el gasoil, cuyos valores fueron atípicamente elevados para la serie histórica. Si bien los precios han retomado una tendencia alcista en los últimos meses, se mantienen por debajo de los valores de igual trimestre del año anterior. (véase cuadro 4, pág. 6).
- **Principales productos exportados en marzo:** las exportaciones de Productos primarios crecieron en marzo impulsadas por el aumento del Mineral de cobre y sus concentrados con destino a Japón y a la República Federal de Alemania. Los Cereales también aumentaron especialmente por las exportaciones de trigo con destino a Argelia, y a pesar de la caída de las exportaciones de maíz. El aumento de las exportaciones de Manufacturas de origen agropecuario se debió al fuerte incremento de Residuos y desperdicios de la industria alimenticia -harina y pellets de soja- con destino a Egipto, España, Polonia y Malasia. Este incremento en valor se debió principalmente a un aumento de los precios acompañado de un leve crecimiento de las cantidades exportadas. También se registró un aumento del rubro Grasas y aceites vegetales debido al incremento de los precios y las cantidades exportadas de aceite de girasol y de cártamo, en particular las destinadas a los

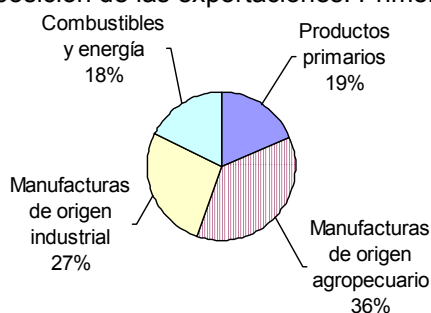
<sup>1</sup> Véase la nota metodológica en página 15.

<sup>2</sup> Las causas del descenso de los precios durante marzo son las mismas que las explicadas para el primer trimestre.

Países Bajos. Las exportaciones de Carnes y sus preparados y de Pieles y cueros aumentaron durante el mes de marzo a causa del crecimiento conjunto de los precios y las cantidades exportadas. En el rubro de Manufacturas de origen industrial se destacó el aumento de las exportaciones de Material de transporte terrestre con destino a Brasil y México. También fue importante el crecimiento de las exportaciones de Productos químicos y conexos y de Materias plásticas y artificiales, estas últimas dirigidas a Brasil. Las exportaciones del rubro Combustibles y energía aumentaron en valor, tanto por el aumento de los precios como de las cantidades, en particular de Petróleo crudo con destino a China y EE.UU. También crecieron las exportaciones de Gas de petróleo y otros hidrocarburos impulsadas por las de propano y butano a EE.UU. y de gas a Chile. Por último los principales productos exportados en términos de valor absoluto fueron los pellets de soja, el petróleo crudo, el aceite de soja, el maíz, el trigo y los vehículos automóviles terrestres. (véase cuadro 7, pág. 8).

- **Principales productos exportados en el primer trimestre:** las exportaciones crecieron el 11% con respecto a igual período del año anterior, lo que representó una variación absoluta de u\$s 737 millones. Gran parte de este aumento se explicó por las crecientes exportaciones de Residuos y desperdicios de la industria alimenticia, principalmente pellets de soja, con destino a España y otros países, en un contexto de altos precios. Otro producto que aumentó durante el trimestre es el aceite de soja, estimulado por la demanda sostenida de China que elevó su precio internacional. También fue importante el crecimiento de las exportaciones de Carnes y sus preparados y Pieles y cueros, impulsadas por el aumento conjunto de los precios y las cantidades. De estos rubros crecieron la carne bovina congelada con destino a Israel, y el cuero a China y Países Bajos. Las exportaciones de Productos químicos y conexos aumentaron durante el trimestre, tanto por precios como por cantidades exportadas, en particular los productos químicos orgánicos, los herbicidas y los productos farmacéuticos. Otro producto que durante el trimestre mostró un fuerte crecimiento fue el Mineral de cobre y sus concentrados, explicado principalmente por el aumento de las exportaciones con destino a Japón. Las exportaciones de Material de transporte terrestre también aumentaron a causa del incremento de las compras de vehículos para transporte de mercancías de Brasil y México y de partes y accesorios de vehículos automotores de Brasil. También crecieron las exportaciones de Materias plásticas y artificiales, principalmente los polímeros de etileno con destino a Brasil. Las exportaciones de Gas de petróleo y otros hidrocarburos aumentaron en valor por el incremento de sus cantidades. Dentro de este rubro sobresalieron los incrementos de las exportaciones de butano y propano con destino a EE.UU., Turquía y China que lograron más que compensar la disminución de la demanda de Brasil. También se incrementaron las exportaciones de gas natural con destino a Chile. Por último, se destacaron las exportaciones de Productos lácteos que aumentaron en valor durante el trimestre por la recomposición de los precios internacionales. Los destinos que más crecieron fueron para la leche entera y en polvo Argelia y Venezuela. (véase cuadro 5, pág. 7 y cuadro 7, pág. 8).
- **Estructura de las exportaciones en el primer trimestre:** las Manufacturas de origen agropecuario continúan siendo el rubro de mayor participación en el total de las exportaciones argentinas.

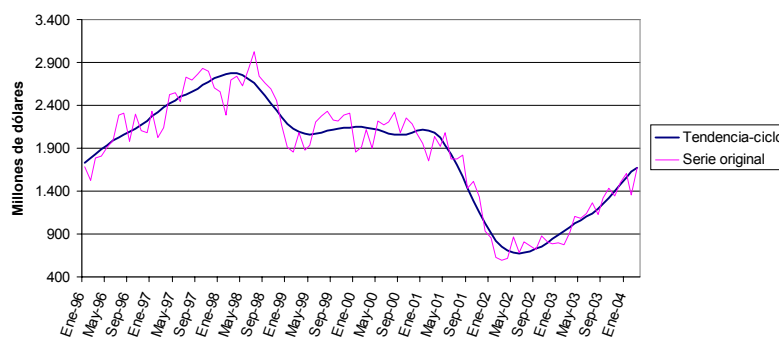
**Gráfico 2.** Composición de las exportaciones. Primer trimestre de 2004



### 3. IMPORTACIONES

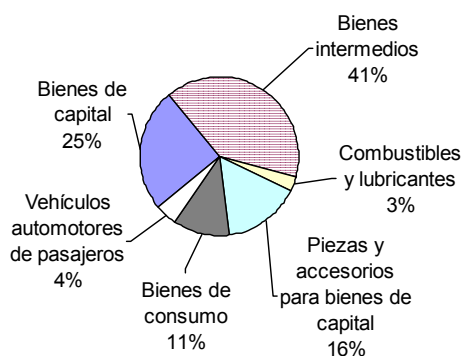
- **Importaciones en marzo:** las importaciones en marzo registraron un valor de 1.678 millones de dólares lo que significó un aumento del 81% con respecto al mismo mes del año anterior (véase cuadro 1, pág. 1).
- **Importaciones en el primer trimestre:** en los primeros tres meses del año 2004 las importaciones acumuladas totalizaron u\$s 4.627 millones con un aumento del 85% con respecto al mismo período del año anterior (véase cuadro 1, pág. 1).
- **Importaciones desestacionalizadas y tendencia-ciclo:** el valor desestacionalizado en el mes de marzo mostró un incremento del orden del 2,6% respecto al mes anterior. La tendencia-ciclo, por su parte, registró una variación porcentual positiva del 2,9% con respecto al mes anterior (véase cuadros 8 y 9, pág. 9 y gráfico 3).

**Gráfico 3.** Tendencia-ciclo de las importaciones en millones de dólares. Enero 1996-Marzo 2004



- **Precios y cantidades en marzo:** el aumento de las importaciones en marzo de 2004 con respecto al mismo mes del año anterior se explicó fundamentalmente por un crecimiento de las cantidades importadas (75%). Los precios lo hicieron en el 3%.
- **Precios y cantidades en el primer trimestre:** el crecimiento observado en el primer trimestre del año fue resultado casi exclusivamente de un aumento de las cantidades (76%) ya que los precios sólo crecieron el 5% (véase cuadro 4, pág. 6).
- **Importaciones por Uso económico en marzo:** las importaciones crecieron en todos los Usos económicos respecto al mismo mes del año anterior. Los de Bienes de consumo se incrementaron a una tasa mayor que el total (96%), siendo relevante el aumento de los bienes duraderos y algunos medicamentos. Entre los Bienes de capital que crecieron un 82%, los productos de mayor significación fueron aparatos de telefonía -celulares-, máquinas cosechadoras y trilladoras, vehículos para transporte de mercancías y tractores. También se destacó el incremento del 86% de las Piezas y accesorios para bienes de capital, especialmente las vinculadas al complejo automotriz. Los Bienes intermedios, principal Uso económico de importación, crecieron un 68%, destacándose el incremento de abonos y productos químicos orgánicos. El rubro Vehículos automotores de pasajeros, proveniente en un 83% de Brasil, continuó creciendo a la mayor tasa, 479% respecto a marzo de 2003. En términos de valor absoluto los productos relacionados con el complejo automotriz, aparatos de telefonía celular, máquinas y aparatos para cosechar y trillar, máquinas automáticas para el procesamiento de datos y los medicamentos fueron los más significativos en el mes de marzo de 2004.
- **Importaciones por Uso económico en el primer trimestre:** las importaciones de todos los Usos económicos crecieron en los tres meses de 2004 con respecto a igual período del año anterior. Los Bienes intermedios lo hicieron el 50% y los Bienes de capital un 188% -aunque influyeron en el incremento las importaciones temporales de aviones de enero de este año-. Los Vehículos automotores de pasajeros de menor importancia relativa, crecieron a las tasas más altas (428%) (véase cuadro 10, pág. 9). Los Bienes de consumo, Piezas y accesorios para bienes de capital y Combustibles y lubricantes crecieron al 83%, 76% y 24% respectivamente.
- **Estructura de las importaciones en el primer trimestre:** los productos que se importaron en calidad de Bienes intermedios representaron un 41% de las importaciones argentinas, en tanto Bienes de capital fue el rubro que le siguió en importancia con el 25%.

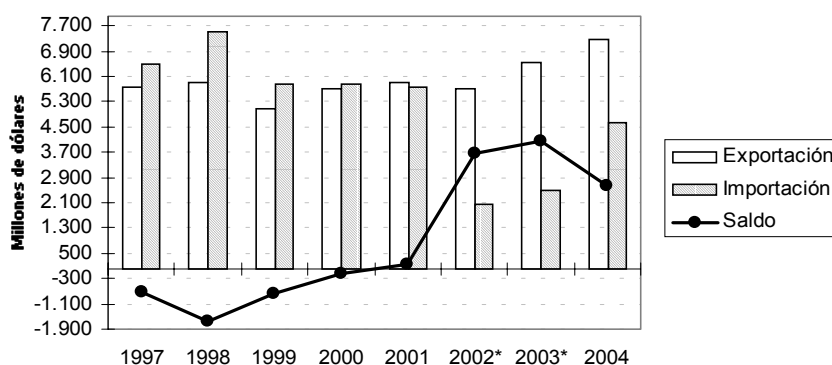
**Gráfico 4.** Composición de las importaciones. Primer trimestre 2004



#### 4. INTERCAMBIO COMERCIAL

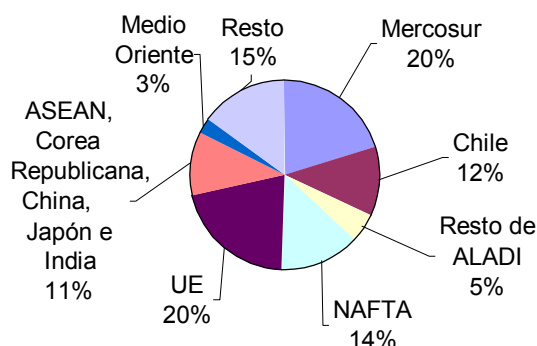
- **Balanza comercial:** la balanza comercial en marzo registró un superávit de u\$s 942 millones, alcanzando un total de u\$s 2.658 millones para el primer trimestre (véase cuadro 1, pág. 1).

**Gráfico 5.** Intercambio comercial argentino del primer trimestre. 1997-2004<sup>e</sup>

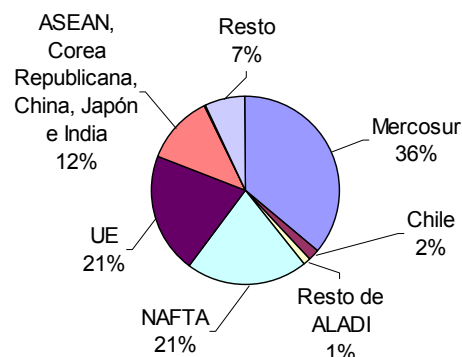


- **Términos del intercambio:** dado el comportamiento de los precios de exportación e importación se produjo una ganancia en los términos del intercambio en los tres meses de 2004 con respecto a igual período de 2003 de 275 millones de dólares.
- **Intercambio comercial según zonas económicas en marzo:** en este mes se verificó nuevamente un superávit comercial con todos los bloques y países seleccionados, a excepción del Mercosur, con el que se observó un saldo negativo. Este déficit se produjo a pesar del aumento de las exportaciones hacia este bloque comercial (22%), debido a que las importaciones desde ese origen crecieron el 102%. Los saldos comerciales más significativos en valores absolutos se verificaron con Chile, la Unión Europea y el Resto de ALADI (destacándose Venezuela) (véase cuadro 11, pág. 10). Las importaciones crecieron a altas tasas desde todos los orígenes, las provenientes del NAFTA y los países del grupo asiático lo hicieron a tasas menores que el total de las importaciones. Las exportaciones crecieron hacia todos los bloques comerciales a excepción de la Unión Europea (-1%). Durante este mes el principal destino de las exportaciones fue el Mercosur, relegando al segundo puesto a la UE. El crecimiento de las exportaciones al Mercosur fue impulsado por las Manufacturas de origen industrial que durante el mes aumentaron un 40%. El segundo destino dentro del rubro fue el NAFTA. El principal destino de las exportaciones de Manufacturas de origen agropecuario fue la Unión Europea (pellets de soja) seguido por China (aceite de soja) que aumentó significativamente sus compras durante el mes. Los Productos primarios tuvieron como principal destino a la UE a pesar que estas exportaciones hacia el bloque cayeron el 16% en comparación al mismo mes del año anterior. Le siguió en importancia el Mercosur. Por último las exportaciones de Combustibles y energía tuvieron como principal destino a Chile seguido por el NAFTA que aumentó sus compras el 39% (véase cuadro 12.1 en pág. 10).
- **Intercambio comercial según zonas económicas en el primer trimestre:** los principales destinos de las exportaciones fueron la Unión Europea y el Mercosur. En el caso de las exportaciones de Manufacturas de origen agropecuario la Unión Europea fue el principal destino destacándose sus compras de pellets de soja y carnes. El segundo destino para estos productos fue China que nuevamente incrementó sus compras de aceite de soja en relación al mismo trimestre del año anterior. Las exportaciones de Manufacturas de origen industrial se destinaron en su mayor parte al Mercosur, por el incremento de Material de transporte terrestre, Materias plásticas y artificiales y Productos químicos y conexos, principalmente con destino a Brasil. El segundo destino en importancia de este rubro es el NAFTA, a pesar que las ventas disminuyeron en el trimestre el 11%. El Material de transporte terrestre con destino a México es el principal producto exportado a esa zona. El principal destino para las exportaciones de Productos primarios siguió siendo la Unión Europea, y en segundo lugar el Mercosur. Los productos más destacados son las Frutas frescas y los Pescados y mariscos sin elaborar con destino a la UE y los Cereales hacia el Mercosur. Por último, el principal destino de las exportaciones de Combustibles y energía fue Chile (petróleo crudo y gas de petróleo) y el NAFTA (petróleo crudo y carburantes). (véase cuadro 12.2, pág. 11). Tomados los países en forma individual, Brasil fue durante el trimestre el principal destino de las exportaciones argentinas con U\$S 1.253 millones, seguido por Chile con U\$S 845 millones y Estados Unidos con U\$S 757 millones. En cuanto a las importaciones del trimestre el Mercosur fue el principal origen de las mismas, le siguieron en importancia la UE y el NAFTA. (véase cuadro 13.2, pág. 12). Los principales productos importados desde el Mercosur en el trimestre fueron los Bienes intermedios, seguidos por los Bienes de capital. En tanto las principales importaciones del NAFTA fueron los Bienes de capital y de la Unión Europea los Bienes intermedios.
- **Estructura del Intercambio comercial en el primer trimestre:** en los gráficos 6 y 7 se puede apreciar la participación de los diferentes socios comerciales en las exportaciones argentinas y la de los principales proveedores para el primer trimestre de 2004.

**Gráfico 6. Exportaciones según destino.**  
Primer trimestre 2004



**Gráfico 7. Importaciones según origen.**  
Primer trimestre 2004



**Cuadro 2.** Exportaciones mensuales en millones de dólares, serie desestacionalizada. Enero 1995-Marzo 2004

Años	Ene	Feb	Mar	Abr	May	Jun	Jul	Ago	Sep	Oct	Nov	Dic
Mill.de dls.												
1995	1.646	1.683	1.772	1.853	1.853	1.857	1.727	1.701	1.696	1.664	1.726	1.784
1996	1.723	1.706	1.908	1.897	1.959	1.971	2.034	2.220	1.955	2.163	2.122	2.150
1997	2.262	2.295	2.014	2.211	2.213	1.957	2.234	2.254	2.299	2.387	2.262	2.043
1998	2.202	2.291	2.262	2.269	2.214	2.311	2.183	2.252	2.277	2.139	2.010	2.021
1999	1.883	1.850	1.955	1.892	1.928	1.860	1.890	1.990	1.872	2.003	2.091	2.094
2000	2.111	2.110	2.138	2.224	2.174	2.134	2.269	2.089	2.171	2.186	2.218	2.516
2001	2.298	2.195	2.130	2.231	2.237	2.282	2.249	2.323	2.259	2.083	2.159	2.095
2002	2.069	2.078	2.202	2.063	1.999	2.034	2.059	2.134	2.285	2.385	2.256	2.146
2003	2.384	2.443	2.352	2.317	2.486	2.512	2.650	2.276	2.384	2.476	2.575	2.521
2004	2.624	2.659	2.635									

**Cuadro 3.** Exportaciones mensuales en millones de dólares, tendencia-ciclo. Enero 1995-Marzo 2004

Años	Ene	Feb	Mar	Abr	May	Jun	Jul	Ago	Sep	Oct	Nov	Dic
Mill.de dls.												
1995	1.652	1.707	1.750	1.777	1.788	1.782	1.765	1.743	1.724	1.712	1.712	1.725
1996	1.752	1.788	1.831	1.876	1.920	1.961	2.000	2.037	2.073	2.108	2.142	2.172
1997	2.195	2.210	2.217	2.220	2.224	2.230	2.241	2.254	2.265	2.272	2.273	2.271
1998	2.269	2.268	2.269	2.270	2.268	2.259	2.241	2.212	2.172	2.121	2.066	2.012
1999	1.964	1.926	1.901	1.887	1.883	1.890	1.906	1.931	1.965	2.003	2.041	2.077
2000	2.109	2.135	2.154	2.167	2.173	2.175	2.176	2.179	2.185	2.194	2.203	2.210
2001	2.215	2.219	2.225	2.231	2.238	2.243	2.241	2.229	2.209	2.182	2.154	2.127
2002	2.104	2.086	2.075	2.072	2.079	2.100	2.133	2.177	2.227	2.275	2.318	2.352
2003	2.378	2.396	2.408	2.418	2.426	2.434	2.443	2.455	2.471	2.495	2.524	2.556
2004	2.586	2.609	2.621									

**Cuadro 4.** Variación porcentual con respecto al año anterior de los valores, precios y cantidades de las exportaciones e importaciones. Primer trimestre 2004

Rubros	Variación % respecto al primer trimestre de 2003		
	Valor	Precio	Cantidad
<b>Exportación</b>	<b>11</b>	<b>8</b>	<b>3</b>
Productos primarios	4	10	-6
Manufacturas de origen agropecuario	25	22	3
Manufacturas de origen industrial	10	1	9
Combustibles y energía	-3	-9	7
<b>Importación</b>	<b>85</b>	<b>5</b>	<b>76</b>
Bienes de capital	188	-1	190
Bienes intermedios	50	4	44
Combustibles y lubricantes	24	2	21
Piezas y accesorios para bienes de capital	76	-	75
Bienes de consumo, incluido vehículos automotores de pasajeros	125	12	101
Bienes de consumo	83	.	.
Vehículos automotores de pasajeros	428	.	.
Resto	-	.	.

**Cuadro 5.** Diferencias de valor significativas en la exportación de algunos productos seleccionados, en millones de dólares. Primer trimestre.

Productos seleccionados	Primer trimestre		Diferencias absolutas
	2003*	2004 <sup>e</sup>	
	Mill.de dls.		
<b>Total</b>	<b>6.548</b>	<b>7.285</b>	<b>737</b>
<b>Subtotal de productos seleccionados</b>	<b>3.082</b>	<b>3.442</b>	<b>360</b>
Harina y "pellets" de la extracción de aceite de soja (Subproductos de soja)	628	888	260
Aceite de soja, en bruto	405	524	119
Trigo, exc. duro, exc. para siembra	332	384	52
Gas de petróleo y demás hidrocarburos gaseosos	205	257	52
Carne bovina deshuesada, refrigerada y congelada	95	139	44
Porotos de soja, exc. para siembra	20	55	35
Vehículos automóviles para el transporte de mercancías (Camiones y camionetas)	66	100	34
Maíz, exc. para siembra, en grano	362	267	-95
Gasoil	108	61	-47
Aceite de girasol	161	119	-42
Petróleo crudo	564	524	-40
Vehículos automóviles para el transporte de personas (Vehículos automotores)	136	124	-12
<b>Resto</b>	<b>3.466</b>	<b>3.843</b>	<b>377</b>

**Cuadro 6.** Exportaciones e importaciones en millones de dólares, según grandes rubros y uso económico y variación porcentual. Marzo y primer trimestre.

	Marzo			Primer trimestre		
	2003*	2004 <sup>e</sup>	Var.%	2003*	2004 <sup>e</sup>	Var.%
	Mill.de dls.			Mill.de dls.		
<b>EXPORTACIÓN</b>						
<b>Total</b>	<b>2.247</b>	<b>2.620</b>	<b>17</b>	<b>6.548</b>	<b>7.285</b>	<b>11</b>
Productos primarios	501	507	1	1.304	1.352	4
Manufacturas de origen agropecuario	678	879	30	2.134	2.678	25
Manufacturas de origen industrial	640	741	16	1.766	1.951	10
Combustibles y energía	428	493	15	1.343	1.305	-3
<b>IMPORTACIÓN</b>						
<b>Total</b>	<b>925</b>	<b>1.678</b>	<b>81</b>	<b>2.500</b>	<b>4.627</b>	<b>85</b>
Bienes de capital	194	353	82	405	1.166	188
Bienes intermedios	425	714	68	1.240	1.861	50
Combustibles y lubricantes	34	39	15	114	141	24
Piezas y accesorios para bienes de capital	155	289	86	415	729	76
Bienes de consumo	102	200	96	285	521	83
Vehículos automotores de pasajeros	14	81	479	39	206	428
Resto	1	1	-	3	3	

**Cuadro 7.** Exportaciones en millones de dólares y variación porcentual, según principales rubros. Marzo y primer trimestre.

Rubros	Marzo			Primer trimestre		
	2003*	2004 <sup>e</sup>	Var.%	2003*	2004 <sup>e</sup>	Var.%
	Mill.de dls.			Mill.de dls.		
<b>Total</b>	<b>2.247</b>	<b>2.620</b>	<b>17</b>	<b>6.548</b>	<b>7.285</b>	<b>11</b>
<b>Productos primarios</b>	<b>501</b>	<b>507</b>	<b>1</b>	<b>1.304</b>	<b>1.352</b>	<b>4</b>
Animales vivos	1	2	100	3	4	33
Pescados y mariscos sin elaborar	55	46	-16	101	107	6
Miel	28	14	-50	53	27	-49
Hortalizas y legumbres sin elaborar	16	19	19	48	59	23
Frutas frescas	66	70	6	171	184	8
Cereales	267	278	4	729	691	-5
Semillas y frutos oleaginosos	28	20	-29	54	68	26
Tabaco sin elaborar	6	4	-33	15	15	-
Lanas sucias	6	5	-17	19	14	-26
Fibra de algodón	--	--	47	1	1	-
Mineral de cobre y sus concentrados	23	43	87	99	166	68
Resto de productos primarios	4	6	50	12	14	17
<b>Manufacturas de origen agropecuario (MOA)</b>	<b>678</b>	<b>879</b>	<b>30</b>	<b>2.134</b>	<b>2.678</b>	<b>25</b>
Carnes y sus preparados	57	77	35	153	234	53
Pescados y mariscos elaborados	24	28	17	68	79	16
Productos lácteos	20	32	60	64	99	55
Otros productos de origen animal	1	3	200	4	7	75
Frutas secas o procesadas	2	2	-	5	6	20
Café, té, yerba mate y especias	6	6	-	14	16	14
Productos de molinería	2	9	350	20	17	-15
Grasas y aceites	196	240	22	650	741	14
Azúcar y artículos de confitería	8	7	-13	19	21	11
Preparados de hortalizas, legumbres y frutas	28	29	4	69	74	7
Bebidas, líquidos alcohólicos y vinagre	16	18	13	41	52	27
Residuos y desperdicios de la ind. alimenticia	192	278	45	687	944	37
Extractos, curtientes y tintóreos	2	4	100	9	10	11
Pieles y cueros	66	75	14	170	196	15
Lanas elaboradas	12	15	25	34	36	6
Resto de MOA	45	54	20	125	146	17
<b>Manufacturas de origen industrial (MOI)</b>	<b>640</b>	<b>741</b>	<b>16</b>	<b>1.766</b>	<b>1.951</b>	<b>10</b>
Productos químicos y conexos	129	153	19	359	433	21
Materias plásticas y sus manufacturas	55	70	27	154	208	35
Caucho y sus manufacturas	14	13	-7	38	39	3
Manufacturas de cuero, marroquinería	5	5	-	14	14	-
Papel, cartón, impresos y publicaciones	33	47	42	93	117	26
Textiles y confecciones	17	24	41	48	63	31
Calzado y sus partes componentes	1	2	100	4	4	-
Manufacturas de piedra, yeso, vidrio	8	11	38	24	29	21
Piedras, metales preciosos, monedas	8	9	13	31	30	-3
Metales comunes y sus manufacturas	136	118	-13	372	312	-16
Máquinas y aparatos, material eléctrico	76	81	7	199	219	10
Material de transporte terrestre	117	172	47	315	381	21
Vehíc.de navegación aérea, marítima y fluvial	12	--	-97	35	3	-91
Resto de MOI	29	36	24	80	98	23
<b>Combustibles y energía</b>	<b>428</b>	<b>493</b>	<b>15</b>	<b>1.343</b>	<b>1.305</b>	<b>-3</b>
Petróleo crudo	158	216	37	564	524	-7
Carburantes	182	167	-8	526	454	-14
Grasas y aceites lubricantes	8	9	13	21	29	38
Gas de petróleo y otros hidrocarburos	72	84	17	205	257	25
Energía eléctrica	3	5	67	6	11	83
Resto de combustibles	5	12	140	22	30	36



**Cuadro 8.** Importaciones mensuales en millones de dólares. Serie desestacionalizada.  
Enero 1995-Marzo 2004

Años	Ene	Feb	Mar	Abr	May	Jun	Jul	Ago	Sep	Oct	Nov	Dic
Mill.de dls.												
1995	1.853	1.916	1.807	1.619	1.665	1.554	1.454	1.529	1.641	1.666	1.694	1.726
1996	1.734	1.731	1.836	1.902	1.909	2.075	2.082	2.136	2.026	2.108	2.009	2.215
1997	2.473	2.397	2.391	2.425	2.579	2.481	2.464	2.562	2.671	2.616	2.741	2.651
1998	2.790	2.688	2.749	2.856	2.734	2.707	2.746	2.561	2.517	2.420	2.374	2.235
1999	2.175	2.204	2.047	1.988	1.980	2.091	2.099	2.131	2.131	2.122	2.126	2.413
2000	2.116	2.177	2.151	2.101	2.108	2.118	2.075	2.019	2.033	2.070	2.037	2.276
2001	2.091	2.117	2.124	2.072	1.966	1.721	1.620	1.600	1.427	1.303	1.273	1.006
2002	914	762	701	583	826	685	715	690	714	765	793	841
2003	884	965	1.016	1.138	1.067	1.136	1.122	1.067	1.249	1.277	1.358	1.534
2004	1.807	1.683	1.726									

**Cuadro 9.** Importaciones mensuales en millones de dólares. Serie de la tendencia-ciclo.  
Enero 1995-Marzo 2004

Años	Ene	Feb	Mar	Abr	May	Jun	Jul	Ago	Sep	Oct	Nov	Dic
Mill.de dls.												
1995	1.808	1.789	1.757	1.718	1.678	1.645	1.624	1.617	1.623	1.640	1.665	1.697
1996	1.735	1.781	1.832	1.886	1.939	1.987	2.027	2.060	2.092	2.126	2.168	2.217
1997	2.271	2.325	2.376	2.422	2.462	2.497	2.530	2.563	2.598	2.635	2.675	2.713
1998	2.746	2.769	2.778	2.771	2.747	2.709	2.656	2.589	2.512	2.428	2.343	2.261
1999	2.189	2.130	2.089	2.067	2.061	2.068	2.083	2.100	2.115	2.127	2.137	2.144
2000	2.148	2.148	2.143	2.130	2.112	2.091	2.072	2.059	2.056	2.064	2.080	2.100
2001	2.112	2.107	2.078	2.021	1.937	1.830	1.706	1.572	1.432	1.292	1.155	1.028
2002	916	823	753	705	680	672	679	698	724	757	797	841
2003	888	936	982	1.024	1.063	1.101	1.143	1.194	1.255	1.326	1.405	1.485
2004	1.561	1.624	1.671									

**Cuadro 10.** Importaciones en millones de dólares y variación porcentual por  
uso económico. Marzo y primer trimestre.

Uso económico	Marzo			Primer trimestre		
	2003*	2004 <sup>e</sup>	Variación	2003*	2004 <sup>e</sup>	Variación
	Mill.de dls.	Mill.de dls.	%	Mill.de dls.	Mill.de dls.	%
<b>Total general</b>	<b>925</b>	<b>1.678</b>	<b>81</b>	<b>2.500</b>	<b>4.627</b>	<b>85</b>
<b>Bienes de capital</b>	<b>194</b>	<b>353</b>	<b>82</b>	<b>405</b>	<b>1.166</b>	<b>188</b>
Bienes de capital (excepto el equipo de transporte)	130	303	133	305	788	158
Equipo de transporte, industrial	64	50	-22	100	377	277
<b>Bienes intermedios</b>	<b>425</b>	<b>714</b>	<b>68</b>	<b>1.240</b>	<b>1.861</b>	<b>50</b>
Suministros industriales	402	688	71	1.197	1.802	51
Alimentos y bebidas, destinados principalmente a la industria	23	26	13	43	59	37
<b>Combustibles y lubricantes básicos y elaborados</b>	<b>34</b>	<b>39</b>	<b>15</b>	<b>114</b>	<b>141</b>	<b>24</b>
<b>Piezas y accesorios para bienes de capital</b>	<b>155</b>	<b>289</b>	<b>86</b>	<b>415</b>	<b>729</b>	<b>76</b>
<b>Bienes de consumo</b>	<b>102</b>	<b>200</b>	<b>96</b>	<b>285</b>	<b>521</b>	<b>83</b>
Bienes de consumo no especificados duraderos	12	31	158	29	84	190
Bienes de consumo no especificados semiduraderos	22	48	118	56	118	111
Bienes de consumo no especificados no duraderos	48	85	77	142	222	56
Alimentos y bebidas básicos para el hogar	5	7	40	15	19	27
Alimentos y bebidas elaborados para el hogar	16	27	69	42	73	74
Materiales de transporte y accesorios - no industriales	1	2	100	1	6	///
<b>Vehículos automotores de pasajeros</b>	<b>14</b>	<b>81</b>	<b>479</b>	<b>39</b>	<b>206</b>	<b>428</b>
<b>Resto</b>	<b>1</b>	<b>1</b>	<b>-</b>	<b>3</b>	<b>3</b>	<b>-</b>

**Cuadro 11.** Balanza comercial en millones de dólares, por zonas económicas y países seleccionados. Marzo y primer trimestre 2004 y variación respecto a Marzo y primer trimestre 2003

Zonas económicas y países seleccionados	Marzo <sup>e</sup>					Primer trimestre <sup>e</sup>				
	Exportación		Importación		Saldo Mill. dls.	Exportación		Importación		Saldo Mill. dls.
	Mill. dls.	Var. %	Mill. dls.	Var. %		Mill. dls.	Var. %	Mill. dls.	Var. %	
<b>Total</b>	<b>2.620</b>	<b>17</b>	<b>1.678</b>	<b>81</b>	<b>942</b>	<b>7.285</b>	<b>11</b>	<b>4.627</b>	<b>85</b>	<b>2.658</b>
Mercosur	562	22	665	102	-103	1.486	2	1.666	87	-180
Chile	307	9	35	119	272	845	4	93	72	752
Resto de ALADI	144	44	13	117	131	362	37	55	224	307
NAFTA	377	7	294	57	83	994	3	959	89	35
UE	510	-1	349	83	161	1.512	11	961	83	551
ASEAN, Corea Republicana, China, Japón e India	247	25	199	59	48	793	12	553	82	240
Medio Oriente	74	7	4	33	70	192	-1	13	63	179
Resto	401	47	119	78	282	1.101	44	327	67	774

**Cuadro 12.1.** Exportaciones en millones de dólares y variación porcentual, por grandes rubros según zonas económicas y países seleccionados. Marzo 2003 y 2004

Zonas económicas y países seleccionados	Grandes rubros														
	Total			Productos primarios			Manufacturas de origen agropecuario			Manufacturas de origen industrial			Combustibles y energía		
	2003*	2004 <sup>e</sup>	Var.	2003*	2004 <sup>e</sup>	Var.	2003*	2004 <sup>e</sup>	Var.	2003*	2004 <sup>e</sup>	Var.	2003*	2004 <sup>e</sup>	Var.
	Mill.de dls.	Mill.de dls.		Mill.de dls.	Mill.de dls.		Mill.de dls.	Mill.de dls.		Mill.de dls.	Mill.de dls.		Mill.de dls.	Mill.de dls.	
<b>Total</b>	<b>2.247</b>	<b>2.620</b>	<b>17</b>	<b>501</b>	<b>507</b>	<b>1</b>	<b>678</b>	<b>879</b>	<b>30</b>	<b>640</b>	<b>741</b>	<b>16</b>	<b>428</b>	<b>493</b>	<b>15</b>
Mercosur	460	562	22	103	96	-7	46	71	54	204	285	40	108	110	2
Chile	282	307	9	12	10	-17	36	33	-8	68	94	38	167	170	2
Resto de ALADI	100	144	44	20	20	-	25	60	140	37	58	57	17	6	-65
NAFTA	352	377	7	24	16	-33	73	72	-1	152	145	-5	104	145	39
UE	513	510	-1	188	158	-16	232	263	13	90	88	-2	3	1	-67
ASEAN	46	43	-7	--	1	193	44	39	-11	2	3	50	-	-	-
China <sup>(1)</sup>	82	140	71	10	2	-80	50	92	84	23	17	-26	--	29	///
Corea Republicana	10	22	120	8	7	-13	--	14	///	1	1	-	-	-	-
Japón	19	35	84	7	24	243	6	7	17	7	3	-57	-	-	-
India	40	6	-85	--	--	-33	40	2	-95	1	2	100	-	2	///
Medio Oriente	69	74	7	46	26	-43	15	37	147	8	11	38	-	-	-
Resto	273	401	47	83	146	76	112	191	71	48	33	-31	30	30	-

<sup>(1)</sup> Incluye Hong Kong y Macao.

**Cuadro 12.2.** Exportaciones en millones de dólares y variación porcentual, por grandes rubros según zonas económicas y países seleccionados. Primer trimestre 2003 y 2004

Zonas económicas y países seleccionados	Grandes rubros														
	Total			Prod. primarios			Manufacturas de origen agropecuario			Manufacturas de origen industrial			Combustibles y energía		
	2003*	2004 <sup>e</sup>	Var.	2003*	2004 <sup>e</sup>	Var.	2003*	2004 <sup>e</sup>	Var.	2003*	2004 <sup>e</sup>	Var.	2003*	2004 <sup>e</sup>	Var.
	Mill.de dls.			Mill.de dls.			Mill.de dls.			Mill.de dls.			Mill.de dls.		
<b>Total</b>	<b>6.548</b>	<b>7.285</b>	<b>11</b>	<b>1.304</b>	<b>1.352</b>	<b>4</b>	<b>2.134</b>	<b>2.678</b>	<b>25</b>	<b>1.766</b>	<b>1.951</b>	<b>10</b>	<b>1.343</b>	<b>1.305</b>	<b>-3</b>
Mercosur	1.464	1.486	2	357	303	-15	152	176	16	605	744	23	351	262	-25
Chile	816	845	4	45	37	-18	85	90	6	200	245	23	485	474	-2
Resto de ALADI	265	362	37	56	47	-16	62	142	129	104	154	48	43	20	-53
NAFTA	969	994	3	65	44	-32	185	184	-1	421	375	-11	299	391	31
UE	1.367	1.512	11	409	419	2	736	872	18	214	216	1	9	5	-44
ASEAN	170	107	-37	1	2	100	161	94	-42	7	11	57	-	-	-
China <sup>(1)</sup>	218	421	93	12	19	58	159	325	104	47	37	-21	--	40	///
Corea Republicana	129	60	-53	35	23	-34	13	31	138	5	6	20	76	-	-100
Japón	55	118	115	19	79	316	13	17	31	22	22	-	--	-	-100
India	138	87	-37	--	--	-50	135	79	-41	2	4	100	-	3	///
Medio Oriente	194	192	-1	104	61	-41	66	110	67	24	21	-13	-	-	-
Resto	764	1.101	44	200	318	59	368	557	51	116	117	1	80	110	38

**Cuadro 13.1** Importaciones en millones de dólares y variación porcentual por uso económico, según zonas económicas y países seleccionados. Marzo 2003 y 2004

Zonas económicas y países seleccionados	Uso económico											
	Total			Bienes de capital			Bienes intermedios			Combustibles y lubricantes		
	2003*	2004 <sup>e</sup>	Var. %	2003*	2004 <sup>e</sup>	Var. %	2003*	2004 <sup>e</sup>	Var. %	2003*	2004 <sup>e</sup>	Var. %
	Mill.de dls.			Mill.de dls.			Mill.de dls.			Mill.de dls.		
<b>Total</b>	<b>925</b>	<b>1.678</b>	<b>81</b>	<b>194</b>	<b>353</b>	<b>82</b>	<b>425</b>	<b>714</b>	<b>68</b>	<b>34</b>	<b>39</b>	<b>15</b>
Mercosur	330	665	102	48	141	194	172	278	62	21	19	-10
Chile	16	35	119	--	1	346	12	24	100	1	2	100
Resto de ALADI	6	13	117	--	--	79	2	5	150	--	--	-59
NAFTA	187	294	57	49	59	20	84	149	77	4	5	25
UE	191	349	83	34	89	162	87	136	56	1	3	200
ASEAN	16	37	131	3	9	200	8	12	50	-	-	-
China <sup>(1)</sup>	34	75	121	7	20	186	14	23	64	--	--	-90
Corea Republicana	45	20	-56	38	5	-87	5	9	80	--	--	68
Japón	22	52	136	7	13	86	5	15	200	--	--	210
India	8	15	88	--	--	179	7	12	71	-	-	-
Medio Oriente	3	4	33	1	1	-	1	2	100	-	--	///
Resto	67	119	78	7	15	114	29	50	72	7	10	43

Cuadro 13.1. (conclusión)

Zonas económicas y países seleccionados	Uso económico											
	Piezas y accesorios para bienes de capital			Bienes de consumo			Vehículos automotores de pasajeros			Resto		
	2003*	2004 <sup>e</sup>	Var. %	2003*	2004 <sup>e</sup>	Var. %	2003*	2004 <sup>e</sup>	Var. %	2003*	2004 <sup>e</sup>	Var. %
	Mill.de dls.			Mill.de dls.			Mill.de dls.			Mill.de dls.		
<b>Total</b>	<b>155</b>	<b>289</b>	<b>86</b>	<b>102</b>	<b>200</b>	<b>96</b>	<b>14</b>	<b>81</b>	<b>479</b>	<b>1</b>	<b>1</b>	<b>-</b>
Mercosur	41	85	107	38	75	97	11	67	///	--	--	343
Chile	1	2	100	2	5	150	-	-	-	-	-	-
Resto de ALADI	--	--	91	3	7	133	-	-	-	-	-	-
NAFTA	33	49	48	16	29	81	1	3	200	--	--	-99
UE	44	76	73	24	39	63	1	6	///	--	--	243
ASEAN	3	8	167	3	8	167	-	-	-	-	-	-
China <sup>(1)</sup>	7	14	100	6	18	200	-	--	///	--	-	-100
Corea Republicana	1	4	300	--	1	221	--	1	///	-	-	-
Japón	8	18	125	2	3	50	--	3	///	-	-	-
India	--	1	141	--	1	198	-	-	-	-	-	-
Medio Oriente	--	1	103	1	1	-	-	-	-	-	-	-
Resto	15	32	113	8	11	38	1	--	-65	1	1	-

<sup>(1)</sup> Incluye Hong Kong y Macao.

**Cuadro 13.2.** Importaciones en millones de dólares y variación porcentual por uso económico según zonas económicas y países seleccionados. Primer trimestre 2003 y 2004

Zonas económicas y países seleccionados	Uso económico											
	Total			Bienes de capital			Bienes intermedios			Combustibles y lubricantes		
	2003*	2004 <sup>e</sup>	Var. %	2003*	2004 <sup>e</sup>	Var. %	2003*	2004 <sup>e</sup>	Var. %	2003*	2004 <sup>e</sup>	Var. %
	Mill.de dls.			Mill.de dls.			Mill.de dls.			Mill.de dls.		
<b>Total</b>	<b>2.500</b>	<b>4.627</b>	<b>85</b>	<b>405</b>	<b>1.166</b>	<b>188</b>	<b>1.240</b>	<b>1.861</b>	<b>50</b>	<b>114</b>	<b>141</b>	<b>24</b>
Mercosur	889	1.666	87	110	341	210	477	720	51	60	51	-15
Chile	54	93	72	1	3	200	39	64	64	6	8	33
Resto de ALADI	17	55	224	--	--	142	8	23	188	1	13	///
NAFTA	507	959	89	111	378	241	245	353	44	10	13	30
UE	525	961	83	73	271	271	257	360	40	5	9	80
ASEAN	41	97	137	9	23	156	20	34	70	-	-	-
China <sup>(1)</sup>	97	231	138	17	60	253	45	75	67	--	--	6
Corea Rep.	65	63	-3	40	14	-65	20	34	70	--	--	///
Japón	72	119	65	22	27	23	18	30	67	--	--	129
India	29	43	48	1	1	-	26	36	38	--	-	-100
Medio Oriente	8	13	63	2	4	100	4	5	25	--	--	141
Resto	196	327	67	19	44	132	81	128	58	32	46	44

Cuadro 13.2. (conclusión)

Zonas económicas y países seleccionados	Uso económico											
	Piezas y accesorios para bienes de capital			Bienes de consumo			Vehículos automotores de pasajeros			Resto		
	2003*	2004 <sup>e</sup>	Var. %	2003*	2004 <sup>e</sup>	Var. %	2003*	2004 <sup>e</sup>	Var. %	2003*	2004 <sup>e</sup>	Var. %
	Mill.de dls.			Mill.de dls.			Mill.de dls.			Mill.de dls.		
<b>Total</b>	<b>415</b>	<b>729</b>	<b>76</b>	<b>285</b>	<b>521</b>	<b>83</b>	<b>39</b>	<b>206</b>	<b>428</b>	<b>3</b>	<b>3</b>	<b>-</b>
Mercosur	110	197	79	103	186	81	30	170	467	--	1	128
Chile	3	5	67	5	13	160	-	-	-	-	-	-
Resto de ALADI	1	1	-	7	18	157	-	--	///	-	-	-
NAFTA	90	136	51	49	73	49	1	7	///	--	--	-47
UE	118	195	65	68	108	59	5	17	240	--	--	318
ASEAN	6	20	233	6	20	233	-	-	-	-	-	-
China <sup>(1)</sup>	16	39	144	19	57	200	-	--	///	--	--	///
Corea Republicana	4	10	150	2	3	50	--	2	///	-	--	///
Japón	26	48	85	5	7	40	1	6	///	-	-	-
India	1	3	200	1	3	200	-	-	-	-	-	-
Medio Oriente	1	2	100	1	3	200	-	-	-	--	--	340
Resto	39	72	85	20	30	50	2	3	50	2	2	-

<sup>(1)</sup> Incluye Hong Kong y Macao.

**Cuadro 14.** Exportaciones a Brasil en millones de dólares y variación porcentual, por grandes rubros y principales rubros. Marzo y primer trimestre 2003 y 2004

Rubros	Exportaciones a Brasil					
	Marzo			Primer trimestre		
	2003*	2004 <sup>e</sup>	Var. %	2003*	2004 <sup>e</sup>	Var. %
	Mill.de dls.			Mill.de dls.		
<b>Total</b>	<b>377</b>	<b>475</b>	<b>26</b>	<b>1.207</b>	<b>1.254</b>	<b>4</b>
<b>Productos primarios</b>	<b>94</b>	<b>92</b>	<b>-2</b>	<b>334</b>	<b>290</b>	<b>-13</b>
Animales vivos	-	-	-	-	--	///
Pescados y mariscos sin elaborar	1	1	-	2	2	-
Miel	-	-	-	-	-	-
Hortalizas y legumbres sin elaborar	9	8	-11	20	19	-5
Frutas frescas	4	5	25	12	15	25
Cereales	78	76	-3	295	236	-20
Semillas y frutos oleaginosos	--	--	-91	1	1	-
Tabaco sin elaborar	--	--	-40	1	1	-
Lanas sucias	--	-	-100	--	--	-45
Fibra de algodón	--	--	73	--	1	132
Mineral de cobre y sus concentrados	-	-	-	-	13	///
Resto de productos primarios	1	1	-	3	3	-
<b>Manufacturas de origen agropecuario (MOA)</b>	<b>34</b>	<b>55</b>	<b>62</b>	<b>116</b>	<b>136</b>	<b>17</b>
Carnes y sus preparados	1	2	100	4	7	75
Pescados y mariscos elaborados	5	9	80	11	18	64
Productos lácteos	3	3	-	12	8	-33
Otros productos de origen animal	--	--	13	--	--	19
Frutas secas o procesadas	--	1	122	1	1	-
Café, té, yerba mate y especias	--	--	-38	--	--	3
Productos de molinería	1	7	///	16	12	-25
Grasas y aceites	4	6	50	15	16	7
Azúcar y artículos de confitería	--	--	53	1	1	-
Preparados de hortalizas, legumbres y frutas	5	7	40	16	19	19
Bebidas, líquidos alcohólicos y vinagre	--	1	154	1	2	100
Residuos y desperdicios de la ind. alimenticia	--	1	107	1	2	100
Extractos, curtientes y tintóreos	--	--	377	--	--	25
Pieles y cueros	3	4	33	9	10	11
Lanas elaboradas	--	--	///	--	--	///
Resto de MOA	10	15	50	29	39	34
<b>Manufacturas de origen industrial (MOI)</b>	<b>172</b>	<b>239</b>	<b>39</b>	<b>523</b>	<b>619</b>	<b>18</b>
Productos químicos y conexos	40	43	8	118	130	10
Materias plásticas y sus manufacturas	28	37	32	82	112	37
Caucho y sus manufacturas	7	5	-29	18	17	-6
Manufacturas de cuero, marroquinería	--	--	-84	1	--	-65
Papel, cartón, impresos y publicaciones	7	8	14	20	22	10
Textiles y confecciones	7	10	43	20	28	40
Calzado y sus partes componentes	--	--	-73	--	--	-35
Manufacturas de piedra, yeso, vidrio	1	1	-	2	2	-
Piedras, metales preciosos, monedas	--	-	-100	--	--	///
Metales comunes y sus manufacturas	10	19	90	36	43	19
Máquinas y aparatos, material eléctrico	29	34	17	73	87	19
Material de transporte terrestre	39	77	97	145	167	15
Vehíc.de navegación aérea, marítima y fluvial	--	--	-87	--	--	-52
Resto de MOI	3	5	67	8	13	63
<b>Combustibles y energía</b>	<b>78</b>	<b>89</b>	<b>14</b>	<b>235</b>	<b>208</b>	<b>-11</b>
Petróleo crudo	9	19	111	54	27	-50
Carburantes	28	37	32	91	111	22
Grasas y aceites lubricantes	3	3	-	6	10	67
Gas de petróleo y otros hidrocarburos	38	27	-29	83	57	-31
Energía eléctrica	-	-	-	--	-	-100
Resto de combustibles	--	2	///	2	3	50

**Cuadro 15.** Valores unitarios trimestrales, de productos seleccionados exportados, en dólares por tonelada. 2002-2004

Productos seleccionados	Trimestres								
	I/02	II/02	III/02	IV/02	I/03	II/03	III/03	IV/03	I/04
	Dólares / tonelada								
Trigo exc. duro, morcajo, ncop.	111	117	146	151	145	152	160	159	154
Maíz en grano	92	90	99	105	102	100	104	106	113
Porotos de soja exc. p/siembra	180	168	195	209	214	206	216	255	302
Aceite de soja en bruto, incluso desgomado	339	343	405	459	498	481	480	518	597
Aceite de girasol en bruto	497	485	534	525	542	536	517	542	613
Carne bovina deshuesada, fresca o refrigerada	3.655	3.017	4.101	4.472	3.790	3.966	4.385	5.561	5.421
Carne bovina deshuesada, congelada	1.819	1.292	1.192	1.250	1.412	1.344	1.413	1.624	1.745
Preparaciones bovinas	1.894	1.802	1.933	1.793	1.600	1.933	1.944	2.048	1.986
Azúcar de caña en bruto, sin aromatizar ni colorear	455	450	345	368	368	350	389	369	348
Harina y "pellets" de la extracción de aceite de soja	162	152	157	162	166	163	171	200	227
Aceites crudos de petróleo	125	159	174	173	203	184	179	179	214
Naftas p/petroquímica	184	209	228	190	316	210	186	203	214
Gasolinas exc. de aviación	202	238	259	243	298	261	291	270	298
Gas natural en estado gaseoso	87	87	85	83	80	85	87	84	84

## NOTA METODOLÓGICA

- El valor de las exportaciones de marzo de 2004 debe considerarse como una estimación preliminar en razón de haberse efectuado con un 6,1% de documentación en trámite, que en muchos casos corresponde a operaciones que aún no han sido confirmadas a la Dirección General de Aduanas por los operadores, ya que éstas están pendientes dentro del plazo permitido por la legislación.
- Ajuste estacional y tendencia-ciclo. A partir de noviembre de 2001 se realiza el ajuste estacional de las series de exportaciones e importaciones por el método directo. Utilizando la versión 2000 del programa X11 ARIMA. También se elabora la tendencia-ciclo de dichas series, que surge de eliminar de la serie original, además de las fluctuaciones estacionales, las alteraciones de carácter no estacional (huelgas, efectos climáticos inesperados, etc.). Al eliminar estos factores, el indicador refleja la tendencia, lo que supone poder estimar sin interferencias la evolución histórica. En el Anexo de la Información de Prensa publicada el 8 de noviembre de 2001 se brinda una descripción metodológica.
- Cifras estimadas. En ocasión de la publicación de la Información de Prensa del Intercambio Comercial Argentino suelen practicarse modificaciones en las cifras de los meses anteriores, especialmente en los valores de exportación. Estas modificaciones, habitualmente de poca magnitud, obedecen a múltiples razones. Si bien el valor informado se construye fundamentalmente sobre la base de operaciones realizadas y perfeccionadas desde el punto de vista documental, existe un porcentaje de operaciones -no mayor al 10%- cuyo valor debe ser estimado ya que se encuentra pendiente, al momento de brindar la información, aun cuando están dentro del plazo permitido por la legislación. Asimismo hay operaciones que han sido oficializadas por un valor, se efectivizan por un valor inferior, y se demora la carga del post embarque (documento en donde se consigna el valor definitivo) razón por la cual también deben ser estimadas. Finalmente, la aplicación de regímenes tales como el de precios revisables (petróleo), con ajuste de precios en función a la calidad (concentrado de minerales) así como las operaciones en consignación, permiten a los exportadores modificar los valores declarados en el momento de la exportación en plazos que van de los 60 a los 180 días del embarque.
  - En virtud de la resolución 281/98 los exportadores de minerales tienen opción de modificar el valor de sus transacciones dentro de los 6 meses de la fecha de embarque, en virtud de variaciones en la cantidad y en la ley del mineral constatadas a su arribo a destino. El INDEC ha comenzado a estimar dicha variación en el cálculo de la exportación mensual a los efectos de evitar los ajustes bruscos que suelen perturbar a los usuarios de las cifras de comercio exterior. A tal efecto, para la estimación de las exportaciones totales del mes de marzo se ha procedido a ajustar la cifra de exportación de minerales aplicando la misma variación porcentual registrada en las operaciones cumplidas en el período noviembre de 2002 / abril de 2003. Similar tratamiento han recibido las operaciones de minerales de mayo de 2003 a marzo de 2004.
  - Por lo general no se realizan modificaciones en las cifras de importación salvo las practicadas a fin de cada año por la recuperación por parte de los importadores de mercaderías que fueran enviadas previamente a rezago y registradas como tal.
  - A partir de enero de 2004 el Indec ha comenzado a estimar el ajuste que deberían tener en los próximos meses las exportaciones de petróleo que se han realizado bajo el régimen de exportación suspensiva con precios revisables. El ajuste definitivo dependerá de la evolución de los precios internacionales del petróleo.
  - A los efectos de facilitar la tarea de los usuarios de las cifras de comercio exterior, el INDEC ha decidido practicar los ajustes mencionados en ocasión de la publicación de los datos correspondientes al mes de setiembre para el primer semestre del año y a los del mes de abril para el total anual.
- Las variaciones porcentuales de precios y cantidades de las exportaciones e importaciones del período analizado se construyeron sobre la base de un índice de precios mensual del tipo Paasche con base 1997=100. Estas variaciones pueden diferir de las publicadas en "Índices de Precios y Cantidades de Comercio Exterior, base 1993=100" ya que responden a diferentes períodos base y frecuencias de cálculo.
  - Los índices de precios del tipo Paasche se construyen considerando las cantidades del período de cálculo, razón por la cual son sensibles a los cambios en la composición del comercio exterior.

### Zonas Económicas:

**Mercosur (Mercado Común del Sur):** incluye Argentina, Brasil, Paraguay y Uruguay (incluye zonas francas de Brasil y Uruguay).

**Chile:** incluye zonas francas Iquique, Punta Arenas.

**Resto de ALADI (Asociación Latinoamericana de Integración):** incluye Colombia, Ecuador, Cuba, Perú, Venezuela y Bolivia (incluye zona franca)

**NAFTA (Tratado de Libre Comercio de América del Norte):** incluye Estados Unidos, Canadá y México.

**UE (Unión Europea):** Incluye Austria, Bélgica, Dinamarca, España (incluye Islas Canarias), Finlandia, Francia (incluye Mónaco), Grecia, Irlanda, Italia (incluye San Marino), Luxemburgo, Países Bajos, Portugal, Reino Unido, República Federal de Alemania y Suecia.

**ASEAN (Asociación de las Naciones del Sudeste Asiático):** incluye Brunei, Camboya, Filipinas, Indonesia, Laos, Malasia, Myanmar, Singapur, Tailandia, Vietnam.

**Medio Oriente:** incluye Arabia Saudita, Bahrein, Emiratos Arabes Unidos, Irán, Iraq, Israel, Jordania, Kuwait, Líbano, Omán, Qatar, República de Yemen, Siria y Territorio Autónomo Palestino.

El 18 de Mayo de 2004 se difundirá información más desagregada en la publicación INDEC INFORMA.