

INFORMACIÓN DE PRENSA

Buenos Aires, 28 de Abril de 2005

INTERCAMBIO COMERCIAL ARGENTINO

Datos provisorios del año 2004 y cifras estimadas del período Enero-Marzo de 2005

1. PRESENTACIÓN DE LOS PRINCIPALES RESULTADOS

Las exportaciones del mes de marzo de 2005 alcanzaron a 2.936 millones de dólares, lo que representó un aumento del 11% con respecto al mismo mes del año anterior. Por su parte las importaciones crecieron el 31% con respecto a marzo de 2004 alcanzando un valor de 2.200 millones de dólares. En consecuencia se produjo un superávit comercial de 736 millones de dólares en el mes bajo estudio. El aumento de las exportaciones en el primer trimestre fue del 13%, en tanto que las importaciones lo hicieron el 28%. De esta forma se obtuvo en este período un superávit comercial de 2.320 millones de dólares.

Cuadro 1. Intercambio comercial argentino en millones de dólares y variaciones porcentuales. Primer trimestre

Período	Exportación				Importación				Saldo	
	2004*	2005 ^e	Var.% (a)	Var.% (b)	2004*	2005 ^e	Var.% (a)	Var.% (b)	2004*	2005 ^e
	Mill. de dls.				Mill. de dls.				Mill. de dls.	
Total	34.453	///	///	///	22.320	///	///	///	12.133	///
Primer trimestre	7.352	8.273		13	4.637	5.953		28	2.715	2.320
Enero	2.316	2.759	19	19	1.603	1.890	18	18	713	869
Febrero	2.384	2.578	8	14	1.356	1.862	37	27	1.027	716
Marzo	2.653	2.936	11	13	1.678	2.200	31	28	975	736
Abril	3.033				1.639				1.394	
Mayo	3.380				1.779				1.601	
Junio	2.934				2.025				910	
Julio	3.008				1.957				1.051	
Agosto	2.934				2.020				914	
Setiembre	2.969				2.013				956	
Octubre	2.837				1.959				879	
Noviembre	3.043				2.198				845	
Diciembre	2.962				2.095				867	

(a) Variación porcentual con respecto a igual período del año anterior.

(b) Variación porcentual acumulada con respecto a igual período del año anterior.

Nota: Los totales por suma pueden no coincidir por redondeo en las cifras parciales.

Signos convencionales:

* Dato provisorio

^e Dato estimado por extrapolación, proyección o imputación

. Dato no registrado

- Dato igual a cero

-- Dato ínfimo, menos de la mitad del último dígito mostrado

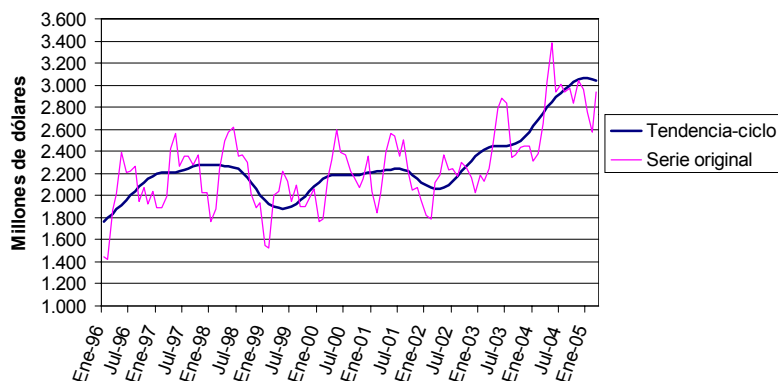
/// Dato que no corresponde presentar debido a la naturaleza de las cosas o del cálculo

Las fechas de difusión de los próximos informes de prensa se encuentran disponibles en Internet: <http://www.indec.mecon.gov.ar/servicio/calenet.htm>.

2. EXPORTACIONES

- **Exportaciones, precios y cantidades en marzo:** el valor de las exportaciones fue de 2.936 millones de dólares. Esto significó un crecimiento del 11% respecto al mes de marzo del año 2004. El incremento surgió como consecuencia del aumento de las cantidades vendidas (16%) en un entorno de menores precios (-5%). (véase cuadro 1, pág. 1).
- **Exportaciones desestacionalizadas y tendencia-ciclo:** en términos desestacionalizados se observó en el mes de marzo un incremento de las exportaciones respecto al mes anterior del 3,1%. La tendencia-ciclo¹ por su parte, presentó una disminución del 0,4% con respecto al mes anterior (véase cuadros 2 y 3, pág. 6 y gráfico 1).

Gráfico 1. Tendencia-ciclo de las exportaciones en millones de dólares. Enero 1996-Marzo 2005



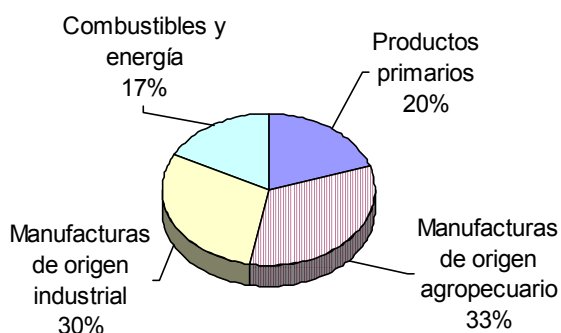
- **Composición por Grandes rubros en marzo:** en el mes de marzo todos los rubros crecieron con respecto a igual mes del año anterior a excepción de Combustibles y energía. Tanto los Productos primarios como las Manufacturas de origen agropecuario aumentaron en valor por un fuerte incremento de los volúmenes vendidos (50% y 27% respectivamente) en un contexto de precios decrecientes (-14% y -13% respectivamente). Las exportaciones de Manufacturas de origen industrial crecieron en valor como consecuencia del incremento de sus precios (19%) dado que disminuyeron las cantidades vendidas (-4%). Por su parte la caída de las exportaciones de Combustibles y energía se originó en una disminución de las cantidades vendidas (-26%) dado que los precios crecieron en el mes (21%). (véase cuadro 6, pág. 7).
- **Principales productos exportados en marzo:** el incremento de las exportaciones durante el mes de marzo se explicó por el aumento de las ventas correspondientes a los rubros Productos primarios, Manufacturas de origen industrial y de las Manufacturas de origen agropecuario. Los productos que más incrementaron sus exportaciones en valor absoluto fueron, en primer lugar, los Cereales, por la mayores compras de maíz desde Egipto, España y Malasia y de trigo de Indonesia. Esta variaciones se explicaron en su totalidad por el incremento en las cantidades vendidas, dado que los precios de los Cereales cayeron en el mes. Le siguieron las exportaciones de Grasas y aceites vegetales impulsadas por la fuerte demanda de aceite de soja de India, Argelia y Sudáfrica y de aceite de girasol de Francia y España. Estos incrementos del valor exportado se deben a mayores cantidades vendidas en un entorno de precios decrecientes. Las exportaciones de Semillas y frutos oleaginosos aumentaron por las mayores cantidades vendidas de porotos de soja a China y Tailandia y de semillas de girasol a España. Le siguieron las exportaciones de Material de transporte terrestre impulsadas por las mayores compras de vehículos para transportes de mercancías por parte de Brasil y Chile, y de cajas de cambios para autos de Brasil y España. Las exportaciones de Productos químicos y conexos crecieron, en especial los productos químicos orgánicos con destino a Brasil (etilbenceno, cloruro de vinilo y etileno) y a Estados Unidos (metanol y ciclohexanos). Se destacaron también las exportaciones de productos diversos de la industria química con destino a Brasil (fungicidas). Otro rubro que registró incrementos en sus exportaciones fue el de Materias plásticas y sus manufacturas, principalmente las destinadas a Brasil (polietilenos, botellas, frascos y polímeros de etileno). Se destacaron también las exportaciones de Frutas frescas, que se incrementaron por las mayores ventas de peras a Italia, Estados Unidos y Rusia y de manzanas hacia Rusia, Argelia y España. Otro rubro que registró exportaciones crecientes durante el mes fue el de Máquinas, aparatos y material eléctrico, en particular por las ventas a Italia (motores de émbolo de explosión) y a Estados Unidos (máquinas para punzonar o entallar metales). Por su parte, las menores cantidades vendidas de Petróleo crudo a China y Brasil se reflejó en el menor valor exportado del rubro Combustibles y energía. En el caso de las exportaciones de Residuos y desperdicios de la industria alimenticia, se registró una caída en su valor a pesar de las mayores cantidades vendidas de harinas y pellets de soja, debido a la fuerte reducción de sus precios. Por último, los principales productos exportados en términos de valor absoluto fueron harinas y pellets de soja, aceite de soja, maíz, Petróleo crudo, trigo, vehículos automóviles terrestres, Materias plásticas y artificiales, aceite de girasol y gas de petróleo. (véase cuadro 7, pág. 8).
- **Exportaciones, precios y cantidades en el primer trimestre:** las exportaciones en el primer trimestre alcanzaron un valor de 7.352 millones de dólares, lo que representó una suba del 13% con respecto a igual período del año anterior. Este aumento obedeció a un incremento de las cantidades vendidas (18%) dado que los precios disminuyeron (-4%). (véase cuadro 1, pág. 1, y cuadro 4, pág. 6).
- **Composición por Grandes rubros en el primer trimestre:** todos los rubros de exportación se incrementaron con respecto a igual período del año anterior. Las exportaciones de Manufacturas de origen industrial crecieron fuertemente en valor, impulsadas por una combinación de aumentos de precios y cantidades vendidas. El incremento en valor de las exportaciones de Productos primarios fue explicado por un significativo aumento de las cantidades vendidas en un

¹ Véase la nota metodológica en página 15.
I. 5.390

contexto de precios decrecientes. Las exportaciones de Manufacturas de origen agropecuario aumentaron levemente en valor por las mayores cantidades vendidas. Por último, las exportaciones de Combustibles y energía crecieron en valor debido exclusivamente a una suba de los precios mientras que las cantidades disminuyeron. (véase cuadro 4, pág. 6).

- **Principales productos exportados en el primer trimestre:** el incremento de las exportaciones durante el primer trimestre se explicó principalmente por el aumento de las ventas de los rubros Manufacturas de origen industrial y Productos primarios. Los productos que registraron un mayor incremento en valor absoluto fueron, en primer lugar, los Cereales, particularmente el trigo con destino a Egipto, Indonesia, Sudáfrica y Bangladesh. También se incrementaron las ventas de maíz con destino a Egipto y Malasia. Estas variaciones se explicaron por el aumento de las cantidades vendidas en un contexto de precios decrecientes. Luego le siguieron las exportaciones de Metales comunes y sus manufacturas que crecieron en valor durante el período debido a un aumento conjunto de precios y cantidades vendidas. En este rubro se destacaron las mayores ventas de productos laminados planos de hierro hacia España e Italia, semielaborados de hierro, acero sin alear hacia Estados Unidos y aleaciones de aluminio hacia Estados Unidos y Japón. Las exportaciones de Material de transporte terrestre aumentaron principalmente con destino a Brasil (vehículos para transporte de personas, vehículos para transporte de mercancías, partes y accesorios de autos y cajas de cambio de automotores) y a México (vehículos para personas y para transporte de mercancías). También se incrementaron las exportaciones de Productos químicos y conexos por la mayor demanda de productos químicos orgánicos desde Brasil (Etilbenceno) y de los Países Bajos y Estados Unidos (metanol y ciclohexano). Dentro del rubro, cabe resaltar además las ventas a Estados Unidos y Francia (aceites esenciales de limón), a Estados Unidos (herbicidas) y a Brasil (insecticidas y acaricidas). Le siguió en importancia el aumento en valor de las exportaciones del rubro Carnes y sus preparados debido exclusivamente a un fuerte incremento de las cantidades vendidas dado que sus precios disminuyeron. Se destacaron las ventas de carne bovina deshuesada congelada hacia Rusia y la carne fresca hacia Chile. Las ventas de Materias plásticas y sus manufacturas tuvieron un comportamiento destacable en el período bajo estudio, principalmente hacia Brasil (polipropileno, polietileno, policloruro de vinilo y bombonas, botellas y frascos). Otro rubro que registró aumentos en sus exportaciones durante el trimestre fue Máquinas y aparatos, material eléctrico, en particular por las ventas a Italia (motores de émbolo alternativo), a Australia (partes de reactores nucleares) y a China (compresores de gases). Le siguieron en importancia las exportaciones de Semillas y frutos oleaginosos por las mayores cantidades vendidas de porotos de soja a China y semillas de girasol a España. Por último, los principales productos exportados en términos de valor absoluto fueron harinas y pellets de soja, trigo, Petróleo crudo, aceite de soja, maíz, vehículos automóviles terrestres, Materias plásticas y sus manufacturas, gas de petróleo, gasolinas, carnes bovinas y aceite de girasol. (véase cuadro 5, pág. 7 y cuadro 7, pág. 8).
- **Estructura de las exportaciones en el primer trimestre:** las Manufacturas de origen agropecuario continúan siendo el rubro de mayor participación en el total de las exportaciones argentinas.

Gráfico 2. Composición de las exportaciones. Primer trimestre de 2005

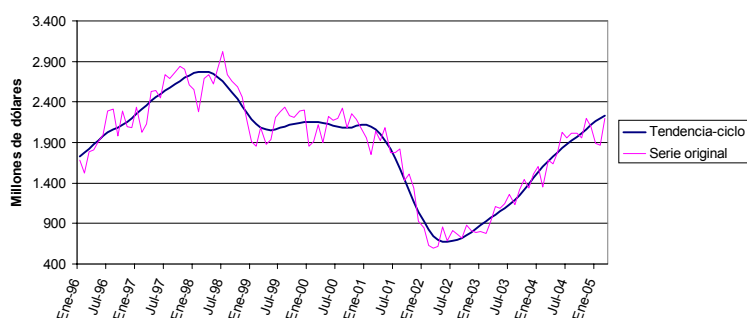


3. IMPORTACIONES

- **Importaciones, precios y cantidades en marzo:** las importaciones en marzo registraron un valor de 2.200 millones de dólares lo que significó un aumento del 31% con respecto al mismo mes del año anterior. Este incremento se explicó por un crecimiento de las cantidades importadas (20%) y de los precios (9%). (véase cuadro 1, pág. 1).
- **Importaciones desestacionalizadas y tendencia-ciclo:** el valor desestacionalizado del mes de marzo mostró un aumento del 3,9% respecto al mes anterior. La tendencia-ciclo registró este mes una variación porcentual positiva del 1,6% respecto al mes anterior (véase cuadros 8 y 9, pág. 9 y gráfico 3, pág. 4).
- **Importaciones por Uso económico en marzo:** las importaciones crecieron en todos los Usos económicos respecto al mismo mes del año anterior. Entre los Bienes de capital que crecieron el 43%, los productos de mayor significación fueron aparatos de telefonía celular, vehículos para el transporte de mercancías, máquinas automáticas para el procesamiento de datos -computadoras-, tractores y aeronaves ingresadas en forma temporal -por más de 365 días-. Por su parte, disminuyeron las compras de máquinas y aparatos para cosechar. Los Bienes de consumo se incrementaron a una tasa del 22%. Las importaciones de Piezas y accesorios para bienes de capital crecieron el 25%, destacándose las vinculadas al complejo automotriz. Los Bienes intermedios, principal Uso económico de importación, crecieron en valor el 23% a causa del incremento de sus precios (20%) y, en menor medida, sus cantidades (3%). Sobresalieron las mayores compras de tubos soldados para gasoductos, minerales de hierro para la industria metalúrgica e insumos para la industria del plástico y porotos de soja para la producción de aceite. Las importaciones de Combustibles y lubricantes crecieron a la mayor tasa (95%), a partir de mayores precios (33%) y cantidades (47%), especialmente por las compras de gas natural de Bolivia y energía eléctrica. El rubro Vehículos automotores de pasajeros, proveniente en su mayoría de Brasil, se

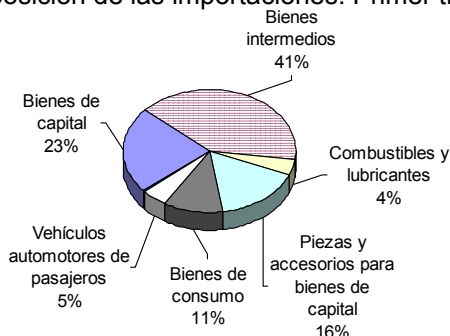
incrementó el 52%. En términos de valor absoluto, los productos relacionados con el complejo automotriz, aparatos de telefonía celular, máquinas para el tratamiento y procesamiento de datos y sus unidades, insumos para la industria metalúrgica y plástica, medicamentos, porotos de soja para la industria aceitera y energía eléctrica fueron los más significativos en el mes de marzo de 2005. (véase cuadro 10, pág. 9).

Gráfico 3. Tendencia-ciclo de las importaciones en millones de dólares. Enero 1996-Marzo 2005



- **Importaciones, precios y cantidades en el primer trimestre:** en el primer trimestre de 2005 las importaciones acumuladas totalizaron u\$s 5.953 millones con un aumento del 28% con respecto al mismo período del año anterior. Este incremento fue resultado de un aumento de las cantidades (17%) y los precios (10%). (véase cuadro 1, pág. 1) (véase cuadro 4, pág. 6).
- **Importaciones por Uso económico en el primer trimestre:** las importaciones de todos los Usos económicos crecieron en el primer trimestre de 2005 con respecto a igual período del año anterior. Los Bienes intermedios lo hicieron el 30%, a causa de mayores precios (22%) y cantidades (7%), destacándose las compras de tubos para gasoductos, fungicidas para el sector agrícola, porotos de soja para la industria aceitera, e insumos de la industria plástica y metalúrgica. Los Bienes de capital se incrementaron el 17%, aunque el valor sería mayor si no se tomara en cuenta la importación temporal -por más de un año- de aviones en enero del 2004. Los productos que más se incrementaron son celulares, máquinas automáticas para el procesamiento de datos -computadoras-, y vehículos para el transporte de mercancías. Los Vehículos automotores de pasajeros crecieron el 50%. Los Bienes de consumo y Piezas y accesorios para bienes de capital crecieron el 25% y 30% respectivamente, destacándose para este último, las piezas utilizadas por el complejo automotriz. Los Combustibles y lubricantes se incrementaron a la mayor tasa -75%- por causa de mayores precios (26%) y cantidades (39%). Las importaciones de energía eléctrica y gas natural se incrementaron mientras disminuyeron las de Petróleo crudo. En términos de valor absoluto los productos que más se importaron en el primer trimestre son los relacionados con el complejo automotriz, aparatos de telefonía celular, máquinas para el tratamiento y procesamiento de datos y sus unidades, medicamentos, insumos de la industria metalúrgica y plástica, y energía eléctrica. (véase cuadro 10, pág. 9).
- **Estructura de las importaciones en el primer trimestre:** los productos que se importaron en calidad de Bienes intermedios representaron el 41% de las importaciones argentinas, en tanto Bienes de capital fue el rubro que le siguió en importancia con el 23%.

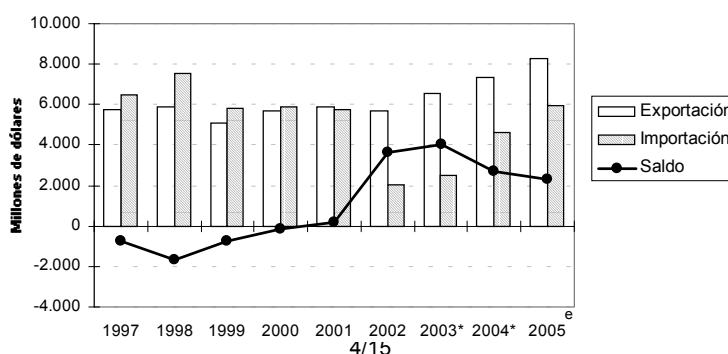
Gráfico 4. Composición de las importaciones. Primer trimestre 2005



4. INTERCAMBIO COMERCIAL

- **Balanza comercial:** la balanza comercial en marzo registró un superávit de u\$s 736 millones, alcanzando un total de u\$s 2.320 millones en el primer trimestre del año (véase cuadro 1, pág. 1).

Gráfico 5. Intercambio comercial argentino. Primer trimestre. 1997-2005



- **Términos del intercambio:** dado el comportamiento de los precios de exportación e importación se produjo una pérdida en los términos del intercambio en el primer trimestre 2005 con respecto a igual período de 2004 de 844 millones de dólares.
- **Intercambio comercial según zonas económicas en marzo:** durante este mes se registraron saldos comerciales positivos con todas las regiones, excepto con el Mercosur. Las importaciones desde el Mercosur, principal socio comercial -mayores exportaciones e importaciones- aumentaron en todos los rubros, destacándose la de Bienes intermedios y las de Bienes de capital. Las exportaciones a este bloque disminuyeron por las menores compras de Combustibles y energía y de Productos primarios. Para el primer rubro, esta baja se explicó por una disminución de las exportaciones de Petróleo crudo y Gas de petróleo y otros hidrocarburos hacia Brasil y de Carburantes hacia Paraguay. Las menores ventas de Productos primarios se explicaron por la disminución de las exportaciones de trigo hacia Brasil. Por su parte se observó un incremento en las exportaciones de las Manufacturas de origen industrial hacia este bloque, originadas en las ventas de Material de transporte terrestre, Materias plásticas y sus manufacturas y Productos químicos y conexos. Las exportaciones con destino a la Unión Europea, segundo socio en importancia, aumentaron levemente durante el mes (2%), mientras que las importaciones desde este bloque crecieron un 8%. El intercambio con esta zona arrojó un saldo positivo de 160 millones de dólares. El rubro de exportación de mayor dinamismo en esta zona fue Productos primarios, impulsadas por la mayor demanda de Cereales y Pescados y mariscos sin elaborar a España. Las importaciones provenientes de la UE aumentaron principalmente por los Bienes de capital. El intercambio comercial con el NAFTA, tercero en importancia, arrojó un saldo de u\$s 37 millones. Las exportaciones crecieron el 11%, por el incremento de las ventas de Manufacturas de origen industrial, especialmente las de Metales comunes y sus manufacturas y Productos químicos y conexos hacia Estados Unidos. Las importaciones desde este origen crecieron el 30%, destacándose las de Bienes de capital. Este mes se registró un fuerte incremento de las exportaciones con destino al bloque ASEAN, Corea Republicana, China, Japón e India (64%), por las mayores compras de Productos primarios, como los Cereales con destino a Indonesia, Malasia y Vietnam y los porotos de soja a China y Tailandia. También crecieron hacia este bloque las exportaciones de Manufacturas de origen agropecuario, en especial aceite soja hacia India y harinas y "pellets" de soja a Tailandia, Filipinas e Indonesia. Las importaciones desde esta zona también crecieron 59%, en particular las provenientes de China. El superávit comercial con Chile fue de 297 millones de dólares. Las exportaciones hacia este destino se incrementaron durante el mes en todos los rubros, en especial las de Combustibles y energía (Petróleo crudo y Gas de petróleo y otros hidrocarburos). (véase cuadro 11, cuadro 12.1 en pág. 10 y cuadro 13.1 en pág. 11).
- **Intercambio comercial según zonas económicas en el primer trimestre:** se registraron saldos comerciales positivos con todas las regiones, excepto con el Mercosur. Las importaciones desde el Mercosur crecieron el 41%, principalmente Bienes intermedios y Bienes de capital. Por su parte, las exportaciones hacia este bloque sólo aumentaron el 6% en particular las Manufacturas de origen industrial (Material de transporte terrestre, Productos químicos y conexos y Materias plásticas y sus manufacturas) y en menor medida las Manufacturas de origen agropecuario. Las exportaciones de Productos primarios y Combustibles y energía descendieron, por las menores compras de trigo por parte de Brasil y de Petróleo crudo y Carburantes de Brasil y Paraguay. A pesar de la caída de las exportaciones con destino a la Unión Europea (-4%), el intercambio con esta zona arrojó un saldo de 392 millones de dólares. Esta disminución se explicó fundamentalmente por la baja del precio de las harinas y pellets de soja. En sentido contrario, se incrementaron las exportaciones de Manufacturas de origen industrial (Metales comunes y sus manufacturas) y de Productos primarios (Frutas frescas) hacia la zona. Las importaciones provenientes de la UE aumentaron el 11%, impulsadas principalmente por los Bienes Intermedios. El intercambio comercial con el NAFTA, arrojó un saldo de u\$s 280 millones. Las exportaciones crecieron el 30%, impulsadas por el incremento de las ventas de todos los rubros. Las importaciones desde este origen crecieron 6%, debido al incremento de los Bienes Intermedios. EL superávit comercial con Chile fue de 837 millones de dólares. El incremento de las exportaciones se observó en todos los rubros, destacándose las mayores ventas de Carnes, Gas de petróleo y otros hidrocarburos y Metales comunes y sus manufacturas. Por su parte, durante este trimestre las importaciones provenientes del bloque ASEAN, Corea Republicana, China, Japón e India crecieron 60%, mientras que las exportaciones aumentaron el 12%. Esto arrojó un saldo comercial de u\$s 3 millones. El incremento de las importaciones se explicó por las mayores compras de Bienes de capital y de Bienes intermedios a China. Mientras que las exportaciones crecieron por las mayores ventas de Cereales, Residuos y desperdicios de la industria alimenticia y Grasas y aceites vegetales. Por último, los principales destinos en términos de valor absoluto de las exportaciones fueron Brasil, Estados Unidos, Chile, España y China. Los principales países de origen de las importaciones fueron Brasil, Estados Unidos, China, Alemania e Italia. (véase cuadro 11 en pág. 10, cuadro 12.2 en pág. 11 y cuadro 13.2 en pág. 12).
- **Estructura del Intercambio comercial en el primer trimestre:** en los gráficos 6 y 7 se puede apreciar la participación de los diferentes socios comerciales en las exportaciones argentinas y la de los principales proveedores para el primer trimestre de 2005.

Gráfico 6. Exportaciones según destino.
Primer trimestre 2005

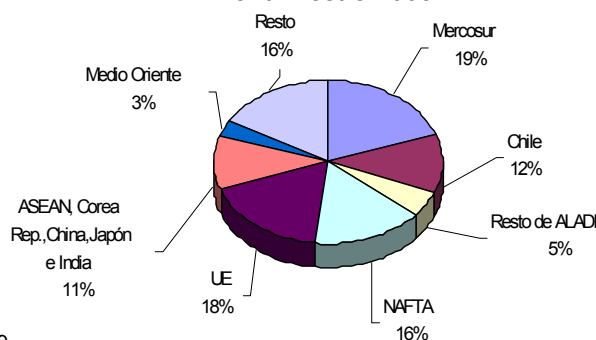
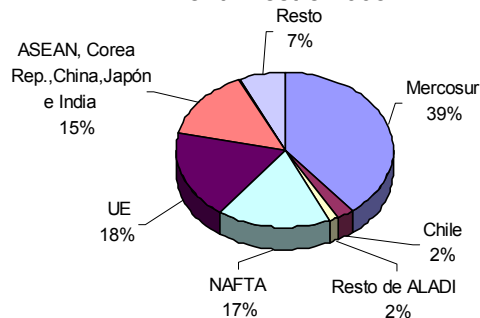


Gráfico 7. Importaciones según origen.
Primer trimestre 2005



Cuadro 2. Exportaciones mensuales en millones de dólares, serie desestacionalizada.
Enero 1995-Marzo 2005

Años	Ene	Feb	Mar	Abr	May	Jun	Jul	Ago	Sep	Oct	Nov	Dic
Mill.de dls.												
1995	1.639	1.681	1.777	1.840	1.869	1.859	1.735	1.693	1.697	1.670	1.731	1.771
1996	1.734	1.753	1.887	1.900	1.954	1.951	2.047	2.203	1.957	2.166	2.112	2.145
1997	2.261	2.285	2.021	2.207	2.198	1.973	2.224	2.234	2.302	2.418	2.239	2.070
1998	2.190	2.281	2.255	2.279	2.191	2.327	2.193	2.262	2.268	2.150	2.019	2.016
1999	1.865	1.840	1.978	1.886	1.933	1.862	1.888	1.986	1.877	1.997	2.098	2.100
2000	2.115	2.150	2.147	2.187	2.189	2.129	2.284	2.082	2.164	2.179	2.227	2.487
2001	2.318	2.184	2.131	2.214	2.215	2.287	2.255	2.342	2.240	2.104	2.156	2.096
2002	2.059	2.084	2.208	2.032	1.985	2.022	2.078	2.134	2.296	2.357	2.233	2.161
2003	2.404	2.469	2.389	2.257	2.448	2.580	2.687	2.306	2.400	2.493	2.567	2.564
2004	2.642	2.766	2.731	2.836	2.941	2.590	2.901	2.895	2.964	2.977	3.129	3.081
2005	3.123	2.982	3.073									

Cuadro 3. Exportaciones mensuales en millones de dólares, tendencia-ciclo.
Enero 1995-Marzo 2005

Años	Ene	Feb	Mar	Abr	May	Jun	Jul	Ago	Sep	Oct	Nov	Dic
Mill.de dls.												
1995	1.642	1.695	1.739	1.769	1.783	1.781	1.768	1.749	1.732	1.722	1.722	1.736
1996	1.760	1.793	1.832	1.874	1.917	1.959	2.000	2.040	2.079	2.117	2.152	2.179
1997	2.198	2.208	2.211	2.210	2.211	2.217	2.230	2.246	2.261	2.273	2.278	2.278
1998	2.275	2.273	2.272	2.271	2.269	2.260	2.241	2.210	2.168	2.115	2.060	2.005
1999	1.959	1.923	1.898	1.885	1.882	1.888	1.902	1.926	1.958	1.997	2.038	2.080
2000	2.117	2.148	2.171	2.184	2.189	2.188	2.185	2.183	2.185	2.192	2.201	2.209
2001	2.214	2.217	2.221	2.228	2.237	2.245	2.247	2.237	2.216	2.186	2.152	2.119
2002	2.092	2.073	2.063	2.062	2.072	2.094	2.128	2.172	2.222	2.271	2.317	2.356
2003	2.389	2.414	2.431	2.443	2.449	2.451	2.452	2.457	2.468	2.490	2.524	2.571
2004	2.628	2.689	2.749	2.805	2.853	2.893	2.930	2.965	2.999	3.028	3.050	3.062
2005	3.062	3.055	3.044									

Cuadro 4. Variación porcentual con respecto al año anterior de los valores, precios y cantidades de las exportaciones e importaciones. Primer trimestre 2005

Rubros	Variación % respecto a igual período de 2004		
	Valor	Precio	Cantidad
Exportación	13	-4	18
Productos primarios	22	-18	49
Manufacturas de origen agropecuario	1	-14	18
Manufacturas de origen industrial	27	20	6
Combustibles y energía	4	13	-8
Importación	28	10	17
Bienes de capital	17	-2	19
Bienes intermedios	30	22	7
Combustibles y lubricantes	75	26	39
Piezas y accesorios para bienes de capital	30	1	29
Bienes de consumo, incluido vehículos automotores de pasajeros	32	4	27
Bienes de consumo	25	.	.
Vehículos automotores de pasajeros	50	.	.
Resto	300	.	.

Cuadro 5. Diferencias de valor significativas en la exportación de algunos productos seleccionados, en millones de dólares. Primer trimestre.

Productos seleccionados	Primer trimestre		Diferencias absolutas
	2004*	2005 ^e	
	Mill.de dls.		
Total	7.352	8.273	921
Subtotal de productos seleccionados	3.924	4.272	348
Trigo, excluido duro, excluido para siembra	379	599	220
Aceite de girasol	124	193	69
Carne bovina deshuesada, refrigerada y congelada	150	213	63
Productos laminados planos de hierro o acero sin alear	85	144	59
Maíz, excluido para siembra, en grano	264	316	52
Porotos de soja, excluido para siembra	55	100	45
Vehículos automóviles para el transporte de personas	121	163	42
Vehículos automóviles para el transporte de mercancías	99	134	35
Leche entera en polvo	72	101	29
Peras	97	123	26
Gasolinas	221	245	24
Naftas	109	131	22
Manzanas	40	52	12
Harina y "pellets" de la extracción de aceite de soja	880	713	-167
Aceite de soja, en bruto	518	432	-86
Gasoil	73	22	-51
Camarones y langostinos	44	21	-23
Tubos y perfiles huecos sin costura de hierro o acero	88	75	-13
Petróleo crudo	505	495	-10
Resto	3.428	4.001	573

Cuadro 6. Exportaciones e importaciones en millones de dólares, según grandes rubros y uso económico y variación porcentual. Marzo y primer trimestre

Rubros	Marzo			Primer trimestre		
	2004*	2005 ^e	Var.%	2004*	2005 ^e	Var.%
	Mill.de dls.			Mill.de dls.		
EXPORTACIÓN						
Total	2.653	2.936	11	7.352	8.273	13
Productos primarios	511	654	28	1.355	1.654	22
Manufacturas de origen agropecuario	885	975	10	2.679	2.710	1
Manufacturas de origen industrial	745	852	14	1.955	2.492	27
Combustibles y energía	512	456	-11	1.363	1.418	4
IMPORTACIÓN						
Total	1.678	2.200	31	4.637	5.953	28
Bienes de capital	342	489	43	1.163	1.355	17
Bienes intermedios	714	879	23	1.861	2.417	30
Combustibles y lubricantes	40	78	95	143	250	75
Piezas y accesorios para bienes de capital	300	376	25	739	958	30
Bienes de consumo	200	244	22	522	652	25
Vehículos automotores de pasajeros	81	123	52	206	309	50
Resto	1	10	///	3	12	300

Cuadro 7. Exportaciones en millones de dólares y variación porcentual, según principales rubros. Marzo y primer trimestre

Rubros	Marzo			Primer trimestre		
	2004*	2005 ^e	Var.%	2004*	2005 ^e	Var.%
	Mill.de dls.			Mill.de dls.		
Total	2.653	2.936	11	7.352	8.273	13
Productos primarios	511	654	28	1.355	1.654	22
Animales vivos	2	1	-50	4	4	-
Pescados y mariscos sin elaborar	49	58	18	110	101	-8
Miel	16	13	-19	29	31	7
Hortalizas y legumbres sin elaborar	21	21	-	60	63	5
Frutas frescas	68	87	28	182	233	28
Cereales	274	361	32	684	963	41
Semillas y frutos oleaginosos	21	73	248	69	130	88
Tabaco sin elaborar	5	11	120	15	28	87
Lanas sucias	5	4	-20	14	12	-14
Fibra de algodón	--	1	///	1	2	100
Mineral de cobre y sus concentrados	44	19	-57	170	71	-58
Resto de productos primarios	6	6	-	16	16	-
Manufacturas de origen agropecuario (MOA)	885	975	10	2.679	2.710	1
Carnes y sus preparados	90	104	16	246	326	33
Pescados y mariscos elaborados	29	25	-14	80	83	4
Productos lácteos	31	45	45	98	153	56
Otros productos de origen animal	3	3	-	7	7	-
Frutas secas o procesadas	2	4	100	6	9	50
Café, té, yerba mate y especias	6	6	-	16	17	6
Productos de molinería	9	10	11	17	25	47
Grasas y aceites	239	314	31	737	742	1
Azúcar y artículos de confitería	7	8	14	21	23	10
Preparados de hortalizas, legumbres y frutas	29	33	14	74	90	22
Bebidas, líquidos alcohólicos y vinagre	18	24	33	52	67	29
Residuos y desperdicios de la industria alimenticia	275	252	-8	938	763	-19
Extractos, curtientes y tintóreos	4	3	-25	10	9	-10
Pieles y cueros	73	74	1	193	193	-
Lanas elaboradas	15	12	-20	35	35	-
Resto de MOA	54	57	6	149	167	12
Manufacturas de origen industrial (MOI)	745	852	14	1.955	2.492	27
Productos químicos y conexos	149	181	21	429	519	21
Materias plásticas y sus manufacturas	69	93	35	207	275	33
Caucho y sus manufacturas	13	18	38	39	50	28
Manufacturas de cuero, marroquinería	4	9	125	13	27	108
Papel, cartón, impresos y publicaciones	45	43	-4	115	123	7
Textiles y confecciones	23	24	4	63	65	3
Calzado y sus partes componentes	2	3	50	4	7	75
Manufacturas de piedra, yeso, vidrio	10	10	-	27	31	15
Piedras, metales preciosos, monedas	9	13	44	29	40	38
Metales comunes y sus manufacturas	137	133	-3	332	472	42
Máquinas y aparatos, material eléctrico	78	96	23	217	282	30
Material de transporte terrestre	166	200	20	373	505	35
Vehíc.de navegación-aérea, marítima y fluvial	3	2	-33	6	17	183
Resto de MOI	36	28	-22	99	79	-20
Combustibles y energía	512	456	-11	1.363	1.418	4
Petróleo crudo	207	173	-16	505	495	-2
Carburantes	192	183	-5	521	573	10
Grasas y aceites lubricantes	9	9	-	29	26	-10
Gas de petróleo y otros hidrocarburos	87	78	-10	267	258	-3
Energía eléctrica	5	3	-40	11	37	236
Resto de combustibles	12	9	-25	31	29	-6

Cuadro 8. Importaciones mensuales en millones de dólares. Serie desestacionalizada.
Enero 1995-Marzo 2005

Años	Ene	Feb	Mar	Abr	May	Jun	Jul	Ago	Sep	Oct	Nov	Dic
Mill.de dls.												
1995	1.867	1.908	1.797	1.630	1.659	1.535	1.478	1.513	1.636	1.666	1.708	1.727
1996	1.729	1.712	1.852	1.897	1.885	2.091	2.097	2.113	2.041	2.091	2.039	2.215
1997	2.442	2.390	2.390	2.444	2.557	2.498	2.466	2.571	2.673	2.587	2.817	2.613
1998	2.765	2.684	2.775	2.845	2.750	2.710	2.733	2.585	2.518	2.406	2.420	2.186
1999	2.188	2.202	2.050	1.990	1.999	2.093	2.090	2.156	2.121	2.142	2.133	2.342
2000	2.134	2.170	2.126	2.159	2.098	2.093	2.096	2.022	2.033	2.098	2.005	2.247
2001	2.082	2.100	2.097	2.135	1.943	1.708	1.638	1.609	1.447	1.316	1.246	997
2002	905	753	691	605	814	686	720	703	725	775	779	836
2003	870	950	1.010	1.171	1.055	1.130	1.125	1.111	1.260	1.297	1.343	1.512
2004	1.785	1.671	1.690	1.771	1.804	1.865	1.816	1.931	1.905	1.906	2.059	2.118
2005	2.195	2.268	2.357									

Cuadro 9. Importaciones mensuales en millones de dólares. Serie de la tendencia-ciclo.
Enero 1995-Marzo 2005

Años	Ene	Feb	Mar	Abr	May	Jun	Jul	Ago	Sep	Oct	Nov	Dic
Mill.de dls.												
1995	1.805	1.781	1.745	1.702	1.661	1.629	1.611	1.610	1.622	1.643	1.669	1.699
1996	1.732	1.773	1.820	1.874	1.928	1.979	2.021	2.055	2.085	2.116	2.153	2.199
1997	2.252	2.308	2.363	2.414	2.459	2.501	2.540	2.580	2.620	2.660	2.697	2.730
1998	2.755	2.771	2.775	2.766	2.743	2.706	2.654	2.590	2.515	2.433	2.348	2.265
1999	2.190	2.128	2.083	2.058	2.052	2.061	2.079	2.100	2.119	2.133	2.143	2.150
2000	2.153	2.153	2.149	2.140	2.125	2.107	2.091	2.081	2.079	2.087	2.101	2.112
2001	2.114	2.099	2.061	2.000	1.918	1.818	1.703	1.578	1.446	1.308	1.171	1.040
2002	922	823	749	701	677	672	681	700	726	757	793	834
2003	878	923	967	1.009	1.049	1.090	1.134	1.185	1.245	1.313	1.387	1.463
2004	1.538	1.608	1.671	1.727	1.779	1.827	1.873	1.920	1.968	2.017	2.066	2.114
2005	2.159	2.200	2.236									

Cuadro 10. Importaciones en millones de dólares y variación porcentual por
uso económico. Marzo y primer trimestre

Uso económico	Marzo			Primer trimestre		
	2004*	2005 ^e	Variación	2004*	2005 ^e	Variación
	Mill.de dls.		%	Mill.de dls.		%
Total general	1.678	2.200	31	4.637	5.953	28
Bienes de capital	342	489	43	1.163	1.355	17
Bienes de capital (excepto el equipo de transporte)	292	389	33	782	1.108	42
Equipo de transporte, industrial	50	101	102	381	247	-35
Bienes intermedios	714	879	23	1.861	2.417	30
Suministros industriales	688	847	23	1.802	2.329	29
Alimentos y bebidas, destinados principalmente a la industria	26	32	23	59	88	49
Combustibles y lubricantes básicos y elaborados	40	78	95	143	250	75
Piezas y accesorios para bienes de capital	300	376	25	739	958	30
Bienes de consumo	200	244	22	522	652	25
Bienes de consumo no especificados duraderos	31	41	32	84	113	35
Bienes de consumo no especificados semiduraderos	48	67	40	118	169	43
Bienes de consumo no especificados no duraderos	85	91	7	222	249	12
Alimentos y bebidas básicos para el hogar	7	8	14	19	23	21
Alimentos y bebidas elaborados para el hogar	27	29	7	73	79	8
Materiales de transporte y accesorios - no industriales	2	8	///	6	19	217
Vehículos automotores de pasajeros	81	123	52	206	309	50
Resto	1	10	///	3	12	///

Cuadro 11. Balanza comercial en millones de dólares, por zonas económicas y países seleccionados. Marzo y primer trimestre 2005 y variación respecto al mes de Marzo y primer trimestre 2004

Zonas económicas y países seleccionados	Marzo					Primer trimestre				
	Exportación		Importación		Saldo	Exportación		Importación		Saldo
	Mill. dls.	Var. %	Mill. dls.	Var. %	Mill. dls.	Mill. dls.	Var. %	Mill. dls.	Var. %	Mill. dls.
Total	2.936	11	2.200	31	736	8.273	13	5.953	28	2.320
Mercosur	547	-4	887	33	-340	1.612	6	2.350	41	-738
Chile	343	15	46	31	297	963	16	126	35	837
Resto de ALADI	139	-5	35	169	104	411	13	94	71	317
NAFTA	418	11	381	30	37	1.302	30	1.022	6	280
UE	537	2	377	8	160	1.463	-4	1.071	11	392
ASEAN, Corea Republicana, China, Japón e India	406	64	317	59	89	888	12	885	60	3
Medio Oriente	73	-9	5	25	68	246	26	15	15	231
Resto	472	18	153	29	319	1.388	24	391	19	997

Cuadro 12.1. Exportaciones en millones de dólares y variación porcentual, por grandes rubros según zonas económicas y países seleccionados. Marzo

Zonas económicas y países seleccionados	Grandes rubros														
	Total			Productos primarios			Manufacturas de origen agropecuario			Manufacturas de origen industrial			Combustibles y energía		
	2004*	2005 ^e	Var.	2004*	2005 ^e	Var.	2004*	2005 ^e	Var.	2004*	2005 ^e	Var.	2004*	2005 ^e	Var.
	Mill.de dls.		%	Mill.de dls.		%	Mill.de dls.		%	Mill.de dls.		%	Mill.de dls.		%
Total	2.653	2.936	11	511	654	28	885	975	10	745	852	14	512	456	-11
Mercosur	572	547	-4	94	80	-15	69	69	-	280	336	20	128	61	-52
Chile	299	343	15	10	13	30	33	40	21	92	106	15	164	184	12
Resto de ALADI	147	139	-5	20	32	60	59	32	-46	60	70	17	8	6	-25
NAFTA	378	418	11	18	33	83	70	73	4	143	168	17	147	144	-2
UE	528	537	2	163	201	23	276	252	-9	87	82	-6	1	2	100
ASEAN	45	160	256	1	71	///	38	83	118	6	6	-	-	-	-
China ⁽¹⁾	138	142	3	3	36	///	88	92	5	18	14	-22	30	--	-100
Corea Republicana	22	17	-23	7	12	71	13	4	-69	1	1	-	-	-	-
Japón	36	9	-75	25	1	-96	7	7	-	3	1	-67	-	-	-
India	7	80	///	--	--	///	2	76	///	3	3	-	2	-	-100
Medio Oriente	80	73	-9	26	27	4	40	36	-10	15	10	-33	-	--	///
Resto	401	472	18	142	147	4	191	210	10	35	56	60	33	59	79

⁽¹⁾ Incluye Hong Kong y Macao.

Cuadro 12.2. Exportaciones en millones de dólares y variación porcentual, por grandes rubros según zonas económicas y países seleccionados. Primer trimestre

Zonas económicas y países seleccionados	Grandes rubros														
	Total			Prod. primarios			Manufacturas de origen agropecuario			Manufacturas de origen industrial			Combustibles y energía		
	2004*	2005 ^e	Var.	2004*	2005 ^e	Var.	2004*	2005 ^e	Var.	2004*	2005 ^e	Var.	2004*	2005 ^e	Var.
	Mill.de dls.		%	Mill.de dls.		%	Mill.de dls.		%	Mill.de dls.		%	Mill.de dls.		%
Total	7.352	8.273	13	1.355	1.654	22	2.679	2.710	1	1.955	2.492	27	1.363	1.418	4
Mercosur	1.526	1.612	6	296	219	-26	174	193	11	739	938	27	317	262	-17
Chile	828	963	16	37	44	19	90	114	27	242	306	26	459	498	8
Resto de ALADI	364	411	13	46	98	113	140	109	-22	156	189	21	22	16	-27
NAFTA	1.004	1.302	30	47	72	53	182	228	25	373	509	36	403	493	22
UE	1.527	1.463	-4	424	448	6	883	761	-14	216	252	17	4	3	-25
ASEAN	109	308	183	2	110	///	92	180	96	14	16	14	-	3	///
China ⁽¹⁾	417	322	-23	19	56	195	319	227	-29	38	39	3	41	--	-100
Corea Republicana	61	64	5	24	17	-29	31	35	13	6	12	100	-	-	-
Japón	120	50	-58	80	2	-98	17	18	6	22	30	36	-	--	///
India	86	145	69	--	--	158	78	137	76	5	7	40	3	-	-100
Medio Oriente	195	246	26	60	116	93	111	107	-4	25	23	-8	-	--	///
Resto	1.116	1.388	24	319	472	48	563	601	7	119	171	44	115	143	24

Cuadro 13.1 Importaciones en millones de dólares y variación porcentual por uso económico, según zonas económicas y países seleccionados. Marzo

Zonas económicas y países seleccionados	Uso económico											
	Total			Bienes de capital			Bienes intermedios			Combustibles y lubricantes		
	2004*	2005 ^e	Var.	2004*	2005 ^e	Var.	2004*	2005 ^e	Var.	2004*	2005 ^e	Var.
	Mill.de dls.		%	Mill.de dls.		%	Mill.de dls.		%	Mill.de dls.		%
Total	1.678	2.200	31	342	489	43	714	879	23	40	78	95
Mercosur	665	887	33	141	185	31	278	383	38	19	21	11
Chile	35	46	31	1	5	///	24	29	21	2	2	-
Resto de ALADI	13	35	169	--	--	-24	5	9	80	--	17	///
NAFTA	294	381	30	59	106	80	149	173	16	5	6	20
UE	349	377	8	79	98	24	135	145	7	3	2	-33
ASEAN	37	61	65	9	12	33	12	16	33	-	--	///
China ⁽¹⁾	75	144	92	19	36	89	23	41	78	--	12	///
Corea Republicana	20	27	35	5	7	40	9	12	33	--	--	///
Japón	52	66	27	13	18	38	15	14	-7	--	--	-13
India	15	19	27	--	1	140	12	13	8	-	-	-
Medio Oriente	4	5	25	1	3	200	2	1	-50	--	-	-100
Resto	119	153	29	15	19	27	50	43	-14	11	16	45

Cuadro 13.1. (conclusión)

Zonas económicas y países seleccionados	Uso económico											
	Piezas y accesorios para bienes de capital			Bienes de consumo			Vehículos automotores de pasajeros			Resto		
	2004*	2005 ^e	Var.	2004*	2005 ^e	Var.	2004*	2005 ^e	Var.	2004*	2005 ^e	Var.
	Mill.de dls.		%	Mill.de dls.		%	Mill.de dls.		%	Mill.de dls.		%
Total	300	376	25	200	244	22	81	123	52	1	10	///
Mercosur	85	108	27	75	86	15	67	104	55	--	--	-80
Chile	2	3	50	5	7	40	-	-	-	-	-	-
Resto de ALADI	--	--	20	7	8	14	-	-	-	-	-	-
NAFTA	49	59	20	29	31	7	3	5	67	--	--	///
UE	86	80	-7	39	45	15	6	7	17	--	--	-28
ASEAN	8	21	163	8	11	38	-	-	-	-	-	-
China ⁽¹⁾	14	21	50	18	33	83	--	--	18	-	--	///
Corea Republicana	4	5	25	1	1	-	1	1	-	-	--	///
Japón	18	26	44	3	5	67	3	1	-67	-	-	-
India	1	3	200	1	3	200	-	-	-	-	-	-
Medio Oriente	1	1	-	1	1	-	-	-	-	-	-	-
Resto	32	47	47	11	13	18	--	4	///	1	10	///

⁽¹⁾ Incluye Hong Kong y Macao.

Cuadro 13.2. Importaciones en millones de dólares y variación porcentual por uso económico según zonas económicas y países seleccionados. Primer trimestre

Zonas económicas y países seleccionados	Uso económico											
	Total			Bienes de capital			Bienes intermedios			Combustibles y lubricantes		
	2004*	2005 ^e	Var.	2004*	2005 ^e	Var.	2004*	2005 ^e	Var.	2004*	2005 ^e	Var.
	Mill. de dls.		%	Mill.de dls.		%	Mill.de dls.		%	Mill.de dls.		%
Total	4.637	5.953	28	1.163	1.355	17	1.861	2.417	30	143	250	75
Mercosur	1.670	2.350	41	345	494	43	720	1.027	43	51	88	73
Chile	93	126	35	3	14	367	64	82	28	8	6	-25
Resto de ALADI	55	94	71	--	--	27	23	20	-13	13	51	292
NAFTA	960	1.022	6	379	294	-22	353	455	29	13	12	-8
UE	963	1.071	11	263	272	3	359	426	19	9	18	100
ASEAN	97	158	63	23	33	43	34	47	38	-	--	///
China ⁽¹⁾	231	423	83	60	115	92	76	126	66	--	27	///
Corea Rep.	63	78	24	14	18	29	34	38	12	--	--	92
Japón	119	170	43	27	53	96	30	33	10	--	--	11
India	43	57	33	1	2	100	36	41	14	-	-	-
Medio Oriente	13	15	15	3	6	100	5	5	-	--	--	-17
Resto	329	391	19	44	54	23	128	116	-9	49	46	-6

Cuadro 13.2. (conclusión)

Zonas económicas y países seleccionados	Uso económico											
	Piezas y accesorios para bienes de capital			Bienes de consumo			Vehículos automotores de pasajeros			Resto		
	2004*	2005 ^e	Var.	2004*	2005 ^e	Var.	2004*	2005 ^e	Var.	2004*	2005 ^e	Var.
	Mill.de dls.		%	Mill.de dls.		%	Mill.de dls.		%	Mill.de dls.		%
Total	739	958	30	522	652	25	206	309	50	3	12	300
Mercosur	197	262	33	186	221	19	170	258	52	1	--	-33
Chile	5	6	20	13	18	38	-	-	-	-	-	///
Resto de ALADI	1	1	-	18	21	17	--	-	-100	-	-	///
NAFTA	136	156	15	73	88	21	7	16	129	--	--	-34
UE	205	213	4	108	121	12	17	21	24	--	--	-18
ASEAN	20	50	150	20	29	45	-	--	///	-	-	-
China ⁽¹⁾	39	59	51	57	95	67	--	--	180	--	--	5
Corea Republicana	10	14	40	3	4	33	2	2	-	--	--	///
Japón	48	67	40	7	11	57	6	5	-17	-	-	-
India	3	8	167	3	6	100	-	-	-	-	-	-
Medio Oriente	2	2	-	3	1	-67	-	-	-	--	-	-100
Resto	72	121	68	30	37	23	3	7	133	3	11	267

⁽¹⁾ Incluye Hong Kong y Macao.

Cuadro 14. Exportaciones a Brasil en millones de dólares y variación porcentual,
según principales rubros. Marzo y primer trimestre

Rubros	Exportaciones a Brasil					
	Marzo			Primer trimestre		
	2004*	2005 ^e	Variación %	2004*	2005 ^e	Variación %
	Mill. de dls.			Mill. de dls.		
Total	479	464	-3	1.280	1.347	5
Productos primarios	90	74	-18	282	204	-28
Animales vivos	-	--	///	--	--	39
Pescados y mariscos sin elaborar	1	1	-	2	2	-
Miel	-	-	-	-	-	-
Hortalizas y legumbres sin elaborar	9	12	33	20	28	40
Frutas frescas	5	8	60	15	19	27
Cereales	73	52	-29	227	151	-33
Semillas y frutos oleaginosos	--	--	///	1	1	-
Tabaco sin elaborar	--	--	-48	1	--	-70
Lanas sucias	-	-	-	--	-	-100
Fibra de algodón	--	-	-100	1	--	-87
Mineral de cobre y sus concentrados	-	-	-	13	-	-100
Resto de productos primarios	1	1	-	3	3	-
Manufacturas de origen agropecuario (MOA)	54	53	-2	135	148	10
Carnes y sus preparados	2	2	-	7	7	-
Pescados y mariscos elaborados	8	6	-25	18	20	11
Productos lácteos	3	5	67	8	15	88
Otros productos de origen animal	--	--	71	--	1	133
Frutas secas o procesadas	1	1	-	1	2	100
Café, té, yerba mate y especias	--	--	18	--	--	-20
Productos de molinería	7	8	14	12	18	50
Grasas y aceites	6	4	-33	16	8	-50
Azúcar y artículos de confitería	--	--	-56	1	1	-
Preparados de hortalizas, legumbres y frutas	6	7	17	19	22	16
Bebidas, líquidos alcohólicos y vinagre	1	1	-	3	3	-
Residuos y desperdicios de la industria alimenticia	1	1	-	2	2	-
Extractos, curtientes y tintóreos	--	--	28	--	1	156
Pieles y cueros	4	2	-50	10	7	-30
Lanas elaboradas	--	--	-74	--	--	-59
Resto de MOA	15	14	-7	38	43	13
Manufacturas de origen industrial (MOI)	233	286	23	612	796	30
Productos químicos y conexos	42	55	31	128	166	30
Materias plásticas y sus manufacturas	36	51	42	111	156	41
Caucho y sus manufacturas	5	10	100	17	26	53
Manufacturas de cuero, marroquinería	--	--	///	--	--	163
Papel, cartón, impresos y publicaciones	8	8	-	22	22	-
Textiles y confecciones	10	11	10	27	32	19
Calzado y sus partes componentes	--	--	///	--	--	97
Manufacturas de piedra, yeso, vidrio	1	1	-	2	3	50
Piedras, metales preciosos, monedas	-	-	-	--	--	46
Metales comunes y sus manufacturas	19	14	-26	42	45	7
Máquinas y aparatos, material eléctrico	32	37	16	85	99	16
Material de transporte terrestre	75	93	24	164	234	43
Vehíc.de navegación-aérea, marítima y fluvial	--	--	-63	--	--	-67
Resto de MOI	4	5	25	13	12	-8
Combustibles y energía	102	51	-50	251	198	-21
Petróleo crudo	18	-	-100	27	20	-26
Carburantes	48	41	-15	141	134	-5
Grasas y aceites lubricantes	3	2	-33	10	6	-40
Gas de petróleo y otros hidrocarburos	31	7	-77	70	37	-47
Energía eléctrica	-	-	-	-	-	-
Resto de combustibles	2	1	-50	3	2	-33

Cuadro 15. Valores unitarios trimestrales, de productos seleccionados exportados, en dólares por tonelada. I trimestre 2003 - I trimestre 2005

Productos seleccionados	Trimestres								
	I/03	II/03	III/03	IV/03	I/04	II/04	III/04	IV/04	I/05
Trigo excluido duro, morcajo, n.e.p.	145	152	160	159	154	155	133	118	113
Maíz en grano	102	100	104	106	113	119	108	93	85
Porotos de soja excluido p/siembra	214	206	216	256	303	276	252	225	215
Aceite de soja en bruto, incluso desgomado	498	482	480	518	597	574	503	480	463
Aceite de girasol en bruto	542	536	517	542	611	592	548	612	592
Carne bovina deshuesada, fresca o refrigerada	3.788	3.967	4.387	5.499	5.502	5.780	4.722	4.118	4.145
Carne bovina deshuesada, congelada	1.412	1.344	1.414	1.626	1.753	1.668	1.755	1.763	1.781
Preparaciones bovinas	1.600	1.933	1.944	2.046	1.991	2.310	2.280	2.185	2.041
Azúcar de caña en bruto, sin aromatizar ni colorear	368	350	389	369	348	387	338	239	391
Harina y "pellets" de la extracción de aceite de soja	166	163	171	200	227	236	180	156	165
Aceites crudos de petróleo	204	186	183	188	210	234	262	273	268
Naftas p/petroquímica	304	219	248	274	307	345	352	397	383
Gasolinas excluido de aviación	300	262	293	281	332	391	386	388	403
Gas natural en estado gaseoso	81	87	93	89	88	88	93	86	101

NOTA METODOLÓGICA

- El valor de las exportaciones de marzo de 2005 debe considerarse como una estimación preliminar en razón de haberse efectuado con un 5,2% de documentación en trámite, que en muchos casos corresponde a operaciones que aún no han sido confirmadas a la Dirección General de Aduanas por los operadores, ya que éstas están pendientes dentro del plazo permitido por la legislación.
- Ajuste estacional y tendencia ciclo: a partir de la publicación de las cifras del comercio exterior correspondientes a abril de 2004, se realiza el ajuste estacional de las series de exportaciones e importaciones por el método directo, utilizando el programa X12-ARIMA desarrollado por el "Bureau of the Census de Estados Unidos". También se elabora la estimación de la Tendencia-Ciclo de dichas series, que surge de eliminar de la serie original, además de las fluctuaciones estacionales, las alteraciones de carácter no estacional (huelgas, efectos climáticos inesperados, etc.). Al eliminar estos factores, el indicador refleja la tendencia, lo que supone poder estimar sin interferencias la evolución histórica. El informe de prensa con fecha 30 de junio de 2004, presenta un ANEXO donde se brinda una descripción metodológica del método de desestacionalización y estimación de la tendencia-ciclo.
- Cifras estimadas. En ocasión de la publicación de la Información de Prensa del Intercambio Comercial Argentino suelen practicarse modificaciones en las cifras de los meses anteriores, especialmente en los valores de exportación. Estas modificaciones, habitualmente de poca magnitud, obedecen a múltiples razones. Si bien el valor informado se construye fundamentalmente sobre la base de operaciones realizadas y perfeccionadas desde el punto de vista documental, existe un porcentaje de operaciones -no mayor al 10%- cuyo valor debe ser estimado ya que se encuentra pendiente, al momento de brindar la información, aun cuando están dentro del plazo permitido por la legislación. Asimismo hay operaciones que han sido oficializadas por un valor, se efectivizan por un valor inferior, y se demora la carga del post embarque (documento en donde se consigna el valor definitivo) razón por la cual también deben ser estimadas. Finalmente, la aplicación de regímenes tales como el de precios revisables (petróleo), con ajuste de precios en función a la calidad (concentrado de minerales) así como las operaciones en consignación, permiten a los exportadores modificar los valores declarados en el momento de la exportación en plazos que van de los 60 a los 180 días del embarque.
 - En virtud de la resolución 281/98 los exportadores de minerales tienen opción de modificar el valor de sus transacciones dentro de los 6 meses de la fecha de embarque, en virtud de variaciones en la cantidad y en la ley del mineral constatadas a su arribo a destino. El INDEC ha comenzado a estimar dicha variación en el cálculo de la exportación mensual a los efectos de evitar los ajustes bruscos que suelen perturbar a los usuarios de las cifras de comercio exterior. A tal efecto, para la estimación de las exportaciones totales del mes de marzo se ha procedido a ajustar la cifra de exportación de minerales aplicando la misma variación porcentual registrada en las operaciones cumplidas en el período enero de 2003/agosto de 2003. Similar tratamiento han recibido las operaciones de minerales de setiembre de 2003 a febrero de 2005.
 - Por lo general no se realizan modificaciones en las cifras de importación salvo las practicadas a fin de cada año por la recuperación por parte de los importadores de mercaderías que fueran enviadas previamente a rezago y registradas como tal.
 - A partir de enero de 2004 el INDEC ha comenzado a estimar el ajuste que deberían tener en los próximos meses las exportaciones de petróleo que se han realizado bajo el régimen de exportación suspensiva con precios revisables. El ajuste definitivo dependerá de la evolución de los precios internacionales del petróleo.
 - A los efectos de facilitar la tarea de los usuarios de las cifras de comercio exterior, el INDEC ha decidido practicar los ajustes mencionados en ocasión de la publicación de los datos correspondientes al mes de setiembre para los primeros seis meses del año y a los del mes de abril para el total anual.
- A partir del mes de enero de 2004 se han incluido las exportaciones e importaciones bajo el régimen de courier.
- Las variaciones porcentuales de precios y cantidades de las exportaciones e importaciones del período analizado se construyeron sobre la base de un índice de precios mensual del tipo Paasche con base 1997=100. Estas variaciones pueden diferir de las publicadas en "Índices de Precios y Cantidades de Comercio Exterior, base 1993=100" ya que responden a diferentes períodos base y frecuencias de cálculo.
 - Los índices de precios del tipo Paasche se construyen considerando las cantidades del período de cálculo, razón por la cual son sensibles a los cambios en la composición del comercio exterior.

Zonas Económicas:

Mercosur (Mercado Común del Sur): incluye Argentina, Brasil, Paraguay y Uruguay (incluye zonas francas de Brasil y Uruguay).

Chile: incluye zonas francas Iquique, Punta Arenas.

Resto de ALADI (Asociación Latinoamericana de Integración): incluye Colombia, Ecuador, Cuba, Perú, Venezuela y Bolivia (incluye zona franca)

NAFTA (Tratado de Libre Comercio de América del Norte): incluye Estados Unidos, Canadá y México.

UE (Unión Europea): Incluye Austria, Bélgica, Dinamarca, España (incluye Islas Canarias), Finlandia, Francia (incluye Mónaco), Grecia, Irlanda, Italia (incluye San Marino), Luxemburgo, Países Bajos, Portugal, Reino Unido, República Federal de Alemania y Suecia. Se incorporan a partir del 1 de mayo de 2004 los siguientes países: Chipre, Eslovaquia, Eslovenia, Estonia, Hungría, Letonia, Lituania, Malta, Polonia y República Checa.

ASEAN (Asociación de las Naciones del Sudeste Asiático): incluye Brunei, Camboya, Filipinas, Indonesia, Laos, Malasia, Myanmar, Singapur, Tailandia, Vietnam.

Medio Oriente: incluye Arabia Saudita, Bahrein, Emiratos Arabes Unidos, Irán, Iraq, Israel, Jordania, Kuwait, Líbano, Omán, Qatar, República de Yemen, Siria y Territorio Autónomo Palestino.

El 18 de mayo de 2005 se difundirá información más desagregada en la publicación INDEC INFORMA.