

INFORMACIÓN DE PRENSA

Buenos Aires, 27 de abril de 2006

INTERCAMBIO COMERCIAL ARGENTINO

Datos provisorios del año 2005 y cifras estimadas del primer trimestre 2006

1. PRESENTACIÓN DE LOS PRINCIPALES RESULTADOS

Las exportaciones del mes de marzo de 2006 alcanzaron a 3.538 millones de dólares, aumentando el 16% con respecto al mismo mes del año anterior. Por su parte las importaciones crecieron el 24% respecto a marzo de 2005 alcanzando un valor de 2.724 millones de dólares. En consecuencia se produjo un superávit comercial de 814 millones de dólares en el mes bajo estudio. El aumento de las exportaciones en el primer trimestre fue del 16% alcanzando los 9.730 millones de dólares, en tanto que las importaciones totalizaron 7.374 millones de dólares, registrando un incremento del 24% respecto al mismo período del año anterior. De esta forma se obtuvo en el trimestre un superávit comercial de 2.356 millones de dólares.

Cuadro 1. Intercambio comercial argentino en millones de dólares y variaciones porcentuales
Primer trimestre 2006

Período	Exportación				Importación				Saldo	
			Var. %				Var. %			
	2005*	2006 ^e	(a)	(b)	2005*	2006 ^e	(a)	(b)	2005*	2006 ^e
	Mill. de dls.				Mill. de dls.				Mill. de dls.	
Total	40.013	///	///	///	28.692	///	///	///	11.322	///
Primer trimestre	8.423	9.730		16	5.966	7.374		24	2.457	2.356
Enero	2.773	3.160	14	14	1.901	2.323	22	22	872	837
Febrero	2.601	3.032	17	15	1.867	2.326	25	23	734	706
Marzo	3.049	3.538	16	16	2.198	2.724	24	24	852	814
Abril	3.551				2.380				1.171	
Mayo	3.671				2.476				1.194	
Junio	3.377				2.724				654	
Julio	3.582				2.349				1.233	
Agosto	3.812				2.625				1.187	
Setiembre	3.449				2.468				981	
Octubre	3.392				2.503				889	
Noviembre	3.230				2.708				522	
Diciembre	3.527				2.494				1.034	

(a) Variación porcentual con respecto a igual período del año anterior.

(b) Variación porcentual acumulada con respecto a igual período del año anterior.

Nota: Los totales por suma pueden no coincidir por redondeo en las cifras parciales.

Signos convencionales:

* Dato provisorio

^e Dato estimado por extrapolación, proyección o imputación

. Dato no registrado

- Dato igual a cero

-- Dato ínfimo, menos de la mitad del último dígito mostrado

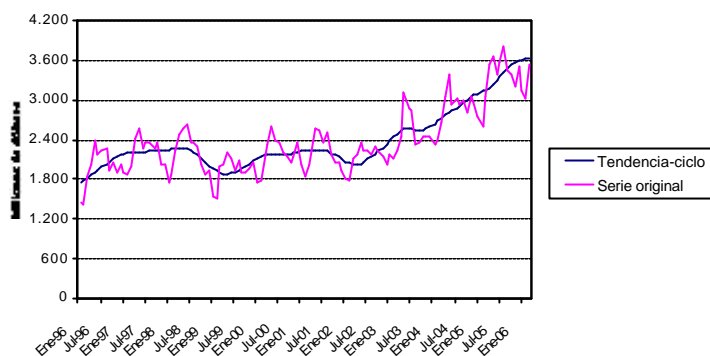
/// Dato que no corresponde presentar debido a la naturaleza de las cosas o del cálculo

Las fechas de difusión de los próximos informes de prensa se encuentran disponibles en Internet: <http://www.indec.mecon.gov.ar/servicio/calenet.htm>.

2. EXPORTACIONES

- **Exportaciones, precios y cantidades en marzo:** el valor de las exportaciones fue de 3.538 millones de dólares. El crecimiento del 16% respecto al mes de marzo del año 2005 surgió de un aumento conjunto de los precios (6%) y de las cantidades vendidas (10%). (véase cuadro 1, pág. 1).
- **Exportaciones desestacionalizadas y tendencia-ciclo:** en términos desestacionalizados se observó en el mes de marzo un aumento de las exportaciones respecto al mes anterior del 1,8%. La tendencia-ciclo¹ por su parte, se mantuvo sin variaciones con respecto al mes anterior. (véase cuadros 2 y 3, pág. 6 y gráfico 1).

Gráfico 1. Tendencia-ciclo de las exportaciones en millones de dólares. Enero 1996-Marzo 2006



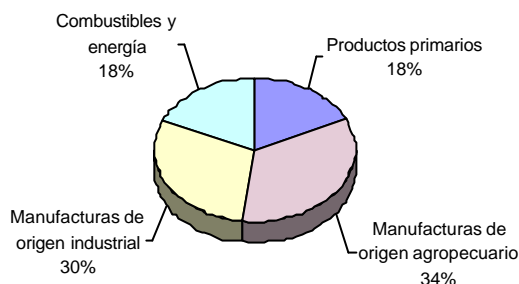
- **Composición por Grandes rubros en marzo:** en el mes de marzo todos los rubros crecieron en valor con respecto a igual mes del año anterior. Las exportaciones de Manufacturas de origen industrial y las Manufacturas de origen agropecuario registraron fuertes aumentos por el incremento conjunto de sus precios (4% y 2% respectivamente) y de las cantidades vendidas (23% y 14%). Por su parte, el valor de las exportaciones de Combustibles y energía y de Productos primarios aumentaron debido al incremento de sus precios (21% y 8% respectivamente) mientras las cantidades vendidas disminuyeron en ambos (8% y 5% respectivamente). (véase cuadro 6, pág. 7).
- **Principales productos exportados en marzo:** Los principales productos que explicaron durante el mes el incremento de las exportaciones en valor absoluto fueron, los de Material de transporte terrestre debido a la sostenida demanda de Brasil y Chile (automóviles y vehículos para transporte de mercancías) y países de América Central (vehículos para transporte de mercancías) que impulsaron el aumento de las exportaciones de este rubro. Le siguieron los mayores envíos de Mineral de cobre y sus concentrados con destino a India, Canadá y Brasil. Las exportaciones de Residuos y desperdicios de la industria alimenticia, se incrementaron por la creciente demanda de Países Bajos, Italia e Indonesia. También se destacaron las exportaciones de Piedras, metales preciosos y sus manufacturas, en especial de oro en bruto para uso no monetario con destino a Suiza. Le siguieron en importancia las exportaciones de Gas de petróleo y otros hidrocarburos gaseosos, destacándose las ventas de butano hacia Brasil y Marruecos, gas natural en estado gaseoso a Chile y Brasil y propano hacia Chile y República Dominicana. El fuerte aumento en valor de este rubro se debió al incremento conjunto de precios y cantidades vendidas. Las exportaciones de Carnes y sus preparados se incrementaron en especial con destino a Rusia (carne bovina congelada) y Alemania (carne bovina refrigerada). Las exportaciones de Carburantes aumentaron en valor, destacándose las ventas de fuel-oil y querosene a Estados Unidos y de nafta para petroquímica a Brasil en un marco de elevados precios. Por su parte, las exportaciones de Cereales disminuyeron por las menores cantidades vendidas de maíz y trigo. Por último, los principales productos exportados en términos de valor absoluto fueron harinas y pellets de soja, vehículos automóviles terrestres, aceite de soja, Petróleo crudo, gas de petróleo, maíz, resto de carburantes, trigo, Mineral de cobre y sus concentrados, tubos y caños de fundición y Materias plásticas y sus manufacturas. (véase cuadro 7, pág. 8).
- **Exportaciones, precios y cantidades en el primer trimestre:** las exportaciones en el trimestre alcanzaron un valor de 9.730 millones de dólares, aumentando el 16% con respecto a igual período del año anterior. El incremento de los precios fue del 9% mientras que las cantidades vendidas aumentaron el 6%. (véase cuadro 1, pág. 1, y cuadro 4, pág. 6).
- **Composición por Grandes rubros en el primer trimestre:** todos los rubros de exportación se incrementaron con respecto al año anterior. Las exportaciones de Manufacturas de origen agropecuario y las Manufacturas de origen industrial crecieron en valor impulsadas por una combinación de aumentos de precios y cantidades vendidas. Por su parte, el incremento en valor de las exportaciones de Combustibles y energía y de Productos primarios se explicó por un significativo aumento de sus precios (39% y 12% respectivamente) mientras las cantidades vendidas disminuyeron. (véase cuadro 4, pág. 6).
- **Principales productos exportados en el primer trimestre:** Los productos que registraron un mayor incremento en valor absoluto fueron, en primer lugar, Residuos y desperdicios de la industria alimenticia, que aumentaron por las ventas de harinas y pellets de soja con destino a los países de la Unión Europea y Ecuador. Luego le siguieron las ventas externas de Mineral de cobre y sus concentrados hacia India, España, Corea Republicana y Canadá, entre otros países. Las exportaciones de Semillas y frutos oleaginosos crecieron nuevamente por la sostenida demanda de China de porotos de soja. Las exportaciones de Material de transporte terrestre tuvieron como destino Brasil (vehículos para transporte de personas, de mercancías y autopartes) y Francia y Chile (vehículos para transporte de mercancías). También se destacaron las exportaciones de Carburantes, en especial el fuel-oil hacia Estados Unidos, España y Brasil, y las naftas

¹ Véase la nota metodológica en página 14.
I.5.684

para petroquímica a Brasil. Dentro del rubro Gas de petróleo y otros hidrocarburos, se destacaron las exportaciones de butano licuado a Marruecos, Japón y Brasil, gas natural en estado gaseoso hacia Chile, y propano licuado hacia Japón, Ecuador y Brasil. En este rubro el incremento en valor se explicó por una suba conjunta de precios y cantidades vendidas. Luego le siguieron las exportaciones de Carnes y sus preparados, que aumentaron por la demanda de Alemania y Venezuela (carne bovina refrigerada) y de Rusia (carne bovina congelada). Por su parte, también cabe resaltar el menor valor de las exportaciones de Cereales debido en parte a una disminución de las cosechas de trigo y maíz. Por último, los principales productos exportados en términos de valor absoluto fueron harinas y pellets y aceite de soja, Petróleo crudo, vehículos automóviles terrestres, gas de petróleo, trigo, resto de carburantes, Materias plásticas y sus manufacturas, carnes bovinas, maíz y porotos de soja. (véase cuadro 5, pág. 7 y cuadro 7, pág. 8).

- **Estructura de las exportaciones en el primer trimestre:** las Manufacturas de origen agropecuario continúan siendo el rubro de mayor participación (34%) en el total de las exportaciones argentinas.

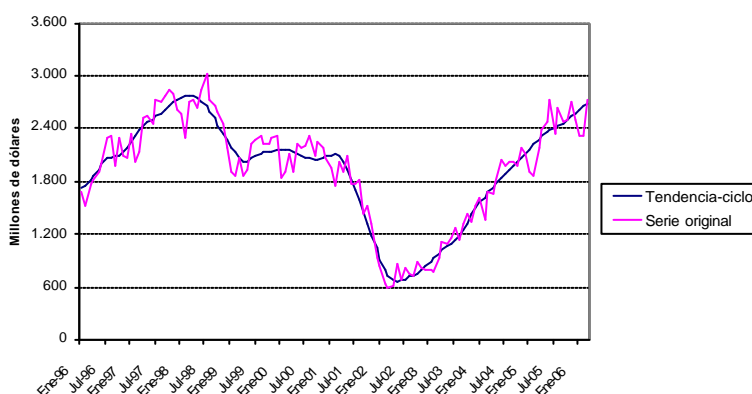
Gráfico 2. Composición de las exportaciones. Primer trimestre 2006



3. IMPORTACIONES

- **Importaciones, precios y cantidades en marzo:** las importaciones en marzo registraron un valor de 2.724 millones. El aumento del 24% con respecto al mismo mes del año anterior se explicó por un crecimiento de las cantidades importadas (18%) y de los precios (5%). (véase cuadro 1, pág. 1).
- **Importaciones desestacionalizadas y tendencia-ciclo:** el valor desestacionalizado del mes de marzo mostró una disminución del 0,9% respecto al mes anterior. La tendencia-ciclo registró este mes una variación porcentual positiva del 1,0% respecto al mes anterior. (véase cuadros 8 y 9, pág. 9 y gráfico 3).
- **Importaciones por Uso económico en marzo:** las importaciones crecieron en todos los Usos económicos respecto al mismo mes del año anterior. El rubro de mayor crecimiento absoluto fue Bienes de Capital, este incremento se explicó por la importación temporal -mayor a 365 días- de aviones y otras aeronaves, aparatos de telefonía celular, vehículos para transporte de mercancías y cosechadoras-trilladoras. Luego le siguieron las importaciones de Bienes intermedios, principal uso económico de importación, por las mayores compras de insumos para la industria metalúrgica (mineral y semielaborados de hierro) y el agro (fosfato diamónico). Dentro de las importaciones de Piezas y accesorios para bienes de capital, se destacaron las partes y accesorios de carrocerías de automóviles y cajas de cambio. Los Bienes de consumo se incrementaron a una tasa del 31%; dentro del rubro se destacaron las compras de motocicletas y televisores. Las importaciones de Combustibles y lubricantes crecieron a la mayor tasa (57%) debido a las compras de energía eléctrica y gas natural en estado gaseoso. El rubro Vehículos automotores de pasajeros, proveniente en su mayoría de Brasil, creció el 35%. En términos de valor absoluto, los productos relacionados con el complejo automotriz, aparatos de telefonía celular, máquinas y aparatos de cosechar o trillar, abonos, fertilizantes y herbicidas, porotos de soja, tractores para la industria agrícola, insumos de la industria metalúrgica, productos vinculados al complejo energético- gas natural en estado gaseoso, energía eléctrica-, aviones ingresados temporalmente -mayor a 365 días- fueron los más significativos en el mes de marzo de 2006. (véase cuadro 10, pág. 9).

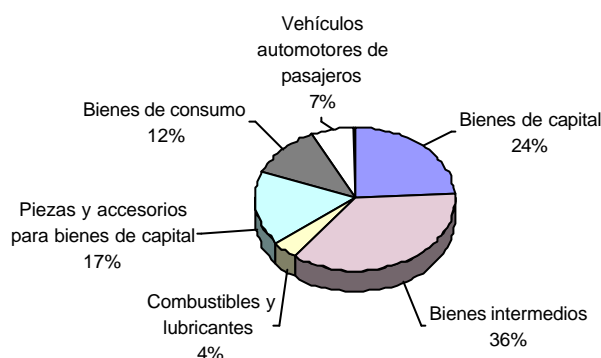
Gráfico 3. Tendencia-ciclo de las importaciones en millones de dólares. Enero 1996-Marzo 2006



- **Importaciones, precios y cantidades en el primer trimestre:** en el año 2006 las importaciones acumuladas totalizaron u\$s 7.374 millones. El incremento del 24% con respecto al mismo período del año anterior fue resultado de un aumento de las cantidades (19%) y de los precios (4%). (véase cuadro 1, pág. 1 y cuadro 4, pág. 6).

- **Importaciones por Uso económico en el primer trimestre:** las importaciones de todos los Usos económicos crecieron en 2006 con respecto al año anterior. El rubro de mayor crecimiento absoluto en el trimestre fue Bienes de capital, este incremento se explicó por las mayores compras de aparatos de telefonía celular, importaciones temporales de aviones – mayor a 365 días- cosechadoras y trilladoras para el agro y camiones. Le siguieron las importaciones de Bienes intermedios - principal uso económico de importación-, destacándose las compras de mineral y semielaborados de hierro para la industria metalúrgica y de fosfato diamónico para la industria agrícola. Dentro de las importaciones de Piezas y accesorios para bienes de capital se destacaron las vinculadas al complejo automotriz -motores de émbolo alternativo, partes y accesorios de carrocerías, cajas de cambio- y los tubos catódicos para televisores incluidos los videomonitores. Las importaciones de Bienes de consumo crecieron el 31% y estuvieron compuestas, entre otros productos, por adquisiciones de motocicletas y televisores. Las importaciones de Vehículos automotores de pasajeros fue el rubro que más se incrementó (58%). Las importaciones de Combustibles y lubricantes, integradas en su mayoría por compras de energía eléctrica, gas natural en estado gaseoso y gasoil se incrementaron el 29% por causa de mayores precios dado que las cantidades disminuyeron en el período bajo estudio. En términos de valor absoluto, los productos que más se importaron en el trimestre fueron los relacionados con el complejo automotriz, aparatos de telefonía celular, insumos de la industria metalúrgica, productos vinculados al complejo energético- gas natural en estado gaseoso, energía eléctrica-, máquinas y aparatos de cosechar o trillar y abonos y fertilizantes para la industria agrícola. (véase cuadro 10, pág. 9).
- **Estructura de las importaciones en el primer trimestre:** los productos que se importaron en calidad de Bienes intermedios representaron el 36% de las importaciones argentinas, en tanto Bienes de capital fue el rubro que le siguió en importancia con el 24%.

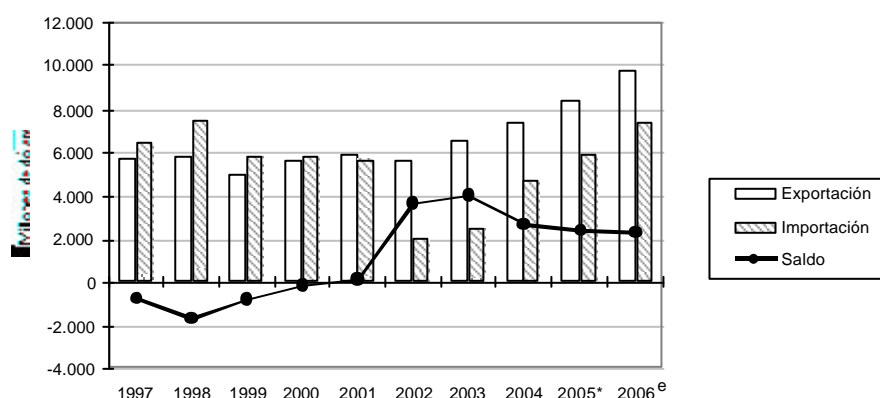
Gráfico 4. Composición de las importaciones. Primer trimestre 2006



4. INTERCAMBIO COMERCIAL

- **Balanza comercial:** la balanza comercial en marzo registró un superávit de u\$s 814 millones, alcanzando un total de u\$s 2.356 millones en el primer trimestre del año (véase cuadro 1, pág. 1).

Gráfico 5. Intercambio comercial argentino. Primer trimestre 1997-2006



- **Intercambio comercial según zonas económicas en marzo:** durante este mes se registraron saldos comerciales positivos con todas las regiones, excepto con el Mercosur. Las importaciones provenientes del Mercosur, principal socio comercial -mayores exportaciones e importaciones- se incrementaron, en particular la de Piezas y accesorios para bienes de capital, la de Bienes de capital y Vehículos automotores de pasajeros provenientes de Brasil. Las exportaciones hacia este bloque crecieron impulsadas por las Manufacturas de origen industrial -principalmente por las ventas de Material de transporte terrestre hacia Brasil- y de Productos primarios (trigo y Mineral de cobre y sus concentrados). El intercambio comercial con la Unión Europea, segundo bloque en importancia, arrojó un saldo comercial de u\$s 122 millones. Las exportaciones hacia este bloque crecieron impulsadas por las ventas de harinas y pellets de soja hacia Países Bajos, Italia y Polonia. Las importaciones provenientes de la UE aumentaron el 21% destacándose las de Bienes Intermedios y de Consumo. El intercambio comercial con el NAFTA, tercer socio comercial, registró un saldo positivo de u\$s 27 millones.

Dentro de las exportaciones hacia este bloque se destacaron las ventas de Mineral de cobre y sus concentrados a Canadá y las Manufacturas de origen agropecuario. Mientras que las importaciones crecieron el 26% compuestas por Bienes de capital desde Estados Unidos (incluye la importación temporal de aviones - más de 365 días -). El intercambio comercial con el bloque ASEAN, Corea Republicana, China, Japón e India registró un saldo positivo de u\$s 26 millones. Las importaciones desde este bloque aumentaron principalmente por las compras de Bienes de capital y de consumo desde China. Las exportaciones se vieron impulsadas por las ventas de Petróleo crudo y porotos de soja a China y Mineral de cobre y sus concentrados a India. El mayor superávit comercial se registró, nuevamente con Chile alcanzando u\$s 309 millones de dólares con exportaciones que aumentaron el 3% durante el mes. El menor valor de las exportaciones a Chile del rubro Combustibles y energía se debió a las menores compras de Petróleo crudo. (véase cuadro 11, cuadro 12.1 pág. 10 y cuadro 13.1 pág. 11).

- Intercambio comercial según zonas económicas en el primer trimestre:** en este período se registraron saldos comerciales positivos con todas las regiones, excepto con el Mercosur. Las importaciones desde el Mercosur crecieron 19%, principalmente Piezas y accesorios para bienes de capital, Vehículos automotores de pasajeros provenientes de Brasil, y Bienes de capital. Por su parte, las exportaciones hacia este bloque aumentaron el 24%, en particular por las ventas de Productos primarios (trigo), Manufacturas de origen industrial (Material de transporte terrestre y productos químicos y conexos) y Combustibles y energía (nafta para petroquímica, fuel-oil y butano licuado) hacia Brasil. El intercambio comercial con la UE -segundo socio comercial- arrojó un saldo de u\$s 526 millones. Las exportaciones con destino a este bloque aumentaron el 17% en particular por las mayores compras de Residuos y desperdicios de la industria alimenticia de España, Italia y Países Bajos y de Mineral de cobre y sus concentrados de Alemania y España. Las importaciones provenientes de la UE aumentaron el 18%, impulsadas principalmente por Bienes de capital y Bienes intermedios. El intercambio comercial con el NAFTA, arrojó un saldo de u\$s 250 millones. Las exportaciones crecieron 9%, impulsadas por el incremento de las ventas de Productos primarios (Cereales y Mineral de cobre y sus concentrados), Combustibles y energía. Se destacaron las ventas de Petróleo crudo y fuel-oil con destino a Estados Unidos. Las importaciones desde este origen crecieron 19%, debido al incremento de los Bienes de Capital y los Combustibles. El intercambio comercial con el bloque ASEAN, Corea Republicana, China, Japón e India registró un saldo positivo de u\$s 20 millones. Las importaciones desde este bloque aumentaron principalmente por las compras de Bienes de capital y de consumo de China. Las exportaciones se vieron impulsadas por las ventas de porotos de soja a China, aceite de soja a India, Mineral de cobre y sus concentrados a India y Corea Republicana y propano y butano licuado a Japón. El mayor superávit comercial en el trimestre se obtuvo con Chile alcanzando u\$s 951 millones de dólares. El incremento de las exportaciones hacia este país se observó en todos los rubros, a excepción de Combustibles y energía, destacándose las mayores ventas de Productos primarios (trigo y maíz) y Manufacturas de origen agropecuario (grasas y aceites vegetales, azúcar y artículos de confitería y harinas y pellets de soja). Por último, los principales destinos en términos de valor absoluto de las exportaciones fueron Brasil, Chile, Estados Unidos, China, España y Países Bajos. Los principales países de origen de las importaciones fueron Brasil, Estados Unidos, China, Alemania, Italia y México. (véase cuadro 11 pág. 10, cuadro 12.2 pág. 11 y cuadro 13.2 pág. 12).
- Estructura del Intercambio comercial en el primer trimestre:** en los gráficos 6 y 7 se puede apreciar la participación de los diferentes socios comerciales en las exportaciones argentinas y la de los principales proveedores para el primer trimestre 2006.

Gráfico 6. Exportaciones según destino.
Primer trimestre 2006

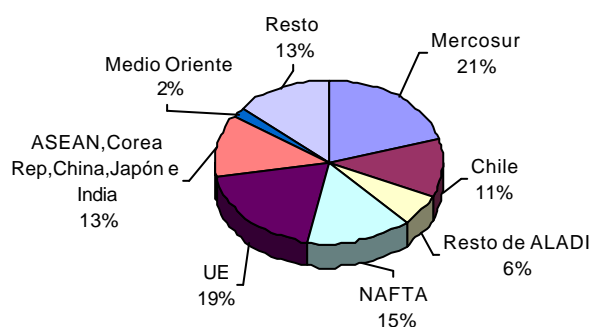
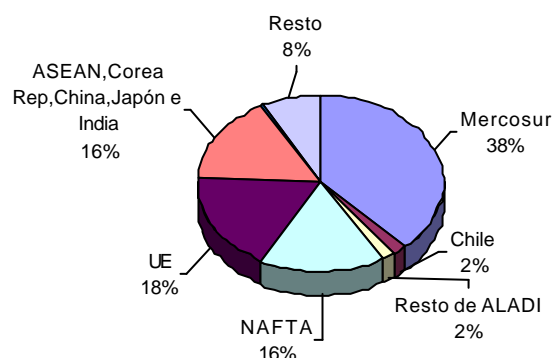


Gráfico 7. Importaciones según origen.
Primer trimestre 2006



Cuadro 2. Exportaciones mensuales en millones de dólares, serie desestacionalizada.
Enero 1996-Marzo 2006

Años	Ene	Feb	Mar	Abr	May	Jun	Jul	Ago	Sep	Oct	Nov	Dic
Mill.de dls.												
1996	1.730	1.755	1.886	1.893	1.960	1.953	2.042	2.194	1.974	2.173	2.100	2.149
1997	2.267	2.284	2.014	2.208	2.190	1.978	2.225	2.234	2.304	2.424	2.241	2.062
1998	2.182	2.280	2.258	2.284	2.195	2.317	2.192	2.256	2.280	2.143	2.025	2.019
1999	1.869	1.840	1.977	1.885	1.931	1.863	1.873	1.988	1.888	2.000	2.090	2.105
2000	2.115	2.150	2.163	2.186	2.174	2.133	2.264	2.081	2.156	2.187	2.237	2.495
2001	2.317	2.187	2.140	2.215	2.200	2.294	2.235	2.337	2.248	2.102	2.163	2.102
2002	2.069	2.088	2.229	2.010	1.965	2.067	2.043	2.103	2.305	2.365	2.230	2.176
2003	2.424	2.485	2.421	2.239	2.707	2.673	2.657	2.272	2.389	2.503	2.596	2.574
2004	2.654	2.819	2.750	2.812	2.921	2.722	2.865	2.836	2.993	2.959	3.142	3.077
2005	3.158	3.040	3.209	3.270	3.133	3.179	3.350	3.570	3.482	3.572	3.263	3.788
2006	3.577	3.564	3.629									

Cuadro 3. Exportaciones mensuales en millones de dólares, tendencia-ciclo.
Enero 1996-Marzo 2006

Años	Ene	Feb	Mar	Abr	May	Jun	Jul	Ago	Sep	Oct	Nov	Dic
Mill.de dls.												
1996	1.760	1.791	1.829	1.870	1.913	1.956	1.998	2.040	2.081	2.121	2.156	2.184
1997	2.203	2.213	2.217	2.216	2.215	2.217	2.223	2.229	2.236	2.242	2.246	2.250
1998	2.255	2.260	2.266	2.270	2.269	2.261	2.243	2.214	2.172	2.122	2.066	2.011
1999	1.962	1.923	1.898	1.884	1.882	1.890	1.906	1.931	1.964	2.002	2.044	2.086
2000	2.123	2.153	2.173	2.182	2.184	2.181	2.179	2.180	2.186	2.197	2.209	2.219
2001	2.224	2.227	2.228	2.230	2.233	2.236	2.234	2.225	2.206	2.180	2.148	2.114
2002	2.082	2.056	2.039	2.036	2.046	2.070	2.105	2.148	2.196	2.244	2.293	2.345
2003	2.398	2.451	2.500	2.539	2.564	2.573	2.568	2.557	2.549	2.551	2.569	2.601
2004	2.643	2.690	2.734	2.775	2.811	2.845	2.880	2.920	2.963	3.007	3.046	3.080
2005	3.107	3.132	3.160	3.196	3.243	3.303	3.370	3.438	3.500	3.550	3.588	3.611
2006	3.624	3.630	3.631									

Cuadro 4. Variación porcentual con respecto al año anterior de los valores, precios y cantidades de las exportaciones e importaciones. Primer trimestre 2006

Rubros	Variación % respecto a igual período año 2005		
	Valor	Precio	Cantidad
Exportación	16	9	6
Productos primarios	6	12	-5
Manufacturas de origen agropecuario	21	4	16
Manufacturas de origen industrial	13	4	8
Combustibles y energía	21	39	-13
Importación	24	4	19
Bienes de capital	32	-1	33
Bienes intermedios	12	6	5
Combustibles y lubricantes	29	33	-3
Piezas y accesorios para bienes de capital	25	1	24
Bienes de consumo, incluido vehículos automotores de pasajeros	39	8	29
Bienes de consumo	31	.	.
Vehículos automotores de pasajeros	58	.	.
Resto	-3	.	.

Cuadro 5. Diferencias de valor significativas en la exportación de algunos productos seleccionados, en millones de dólares. Primer trimestre

Productos seleccionados	Primer trimestre		Diferencias absolutas
	2005*	2006 ^e	
	Mill.de dls.		
Total	8.423	9.730	1.307
Subtotal de productos seleccionados	4.565	5.057	492
Harina y "pellets" de la extracción de aceite de soja	708	976	268
Porotos de soja, exc. para siembra	99	274	175
Gas de petróleo y demás hidrocarburos gaseosos	269	399	130
Vehículos automóviles para el transporte de mercancías	134	237	103
Aceite de soja, en bruto	431	532	101
Tubos y perfiles huecos sin costura de hierro o acero	135	194	59
Naftas	138	192	54
Carne bovina deshuesada, refrigerada y congelada	213	266	53
Petróleo crudo	496	540	44
Vehículos automóviles para el transporte de personas	162	197	35
Leche entera en polvo	103	106	3
Trigo, exc. duro, exc. para siembra	596	333	-263
Productos laminados planos de hierro o acero sin alear	143	46	-97
Maíz, exc. para siembra, en grano	315	245	-70
Aceite de girasol	191	140	-51
Gasolinas	259	233	-26
Manzanas	51	37	-14
Peras	122	110	-12
Resto	3.858	4.673	815

Cuadro 6. Exportaciones e importaciones en millones de dólares, según grandes rubros y uso económico y variación porcentual. Marzo y primer trimestre

Rubros	Marzo			Primer trimestre		
	2005*	2006 ^e	Var. %	2005*	2006 ^e	Var. %
	Mill.de dls.			Mill.de dls.		
EXPORTACIÓN						
Total	3.049	3.538	16	8.423	9.730	16
Productos primarios	655	666	2	1.656	1.754	6
Manufacturas de origen agropecuario	974	1.140	17	2.719	3.296	21
Manufacturas de origen industrial	913	1.162	27	2.566	2.893	13
Combustibles y energía	508	570	12	1.480	1.786	21
IMPORTACIÓN						
Total	2.198	2.724	24	5.965	7.374	24
Bienes de capital	475	647	36	1.316	1.738	32
Bienes intermedios	879	975	11	2.416	2.699	12
Combustibles y lubricantes	79	124	57	251	323	29
Piezas y accesorios para bienes de capital	388	482	24	992	1.244	25
Bienes de consumo	244	319	31	652	853	31
Vehículos automotores de pasajeros	123	166	35	309	488	58
Resto	10	11	10	30	29	-3

Cuadro 7. Exportaciones en millones de dólares y variación porcentual, según principales rubros. Marzo y primer trimestre

Rubros	Marzo			Primer trimestre		
	2005*	2006 ^e	Var.%	2005*	2006 ^e	Var.%
	Mill.de dls.			Mill.de dls.		
Total	3.049	3.538	16	8.423	9.730	16
Productos primarios	655	666	2	1.656	1.754	6
Animales vivos	1	2	100	4	4	-
Pescados y mariscos sin elaborar	59	70	19	101	138	37
Miel	14	13	-7	32	34	6
Hortalizas y legumbres sin elaborar	21	20	-5	64	60	-6
Frutas frescas	88	87	-1	233	218	-6
Cereales	358	253	-29	958	655	-32
Semillas y frutos oleaginosos	73	81	11	130	313	141
Tabaco sin elaborar	11	15	36	28	38	36
Lanas sucias	4	3	-25	12	8	-33
Fibra de algodón	1	--	-90	2	--	-92
Mineral de cobre y sus concentrados	19	111	484	75	265	253
Resto de productos primarios	6	9	50	17	22	29
Manufacturas de origen agropecuario (MOA)	974	1.140	17	2.719	3.296	21
Carnes y sus preparados	104	132	27	326	394	21
Pescados y mariscos elaborados	25	39	56	84	108	29
Productos lácteos	45	62	38	155	169	9
Otros productos de origen animal	3	4	33	7	10	43
Frutas secas o procesadas	4	6	50	10	12	20
Café, té, yerba mate y especias	6	8	33	18	20	11
Productos de molinería	10	10	-	25	23	-8
Grasas y aceites	312	296	-5	739	778	5
Azúcar y artículos de confitería	9	22	144	23	55	139
Preparados de hortalizas, legumbres y frutas	34	43	26	92	116	26
Bebidas, líquidos alcohólicos y vinagre	25	32	28	68	85	25
Residuos y desperdicios de la industria alimenticia	249	316	27	758	1.048	38
Extractos, curtientes y tintóreos	3	4	33	9	10	11
Pieles y cueros	74	77	4	192	218	14
Lanas elaboradas	12	10	-17	35	29	-17
Resto de MOA	59	82	39	179	220	23
Manufacturas de origen industrial (MOI)	913	1.162	27	2.566	2.893	13
Productos químicos y conexos	183	189	3	518	567	9
Materias plásticas y sus manufacturas	93	102	10	275	299	9
Caucho y sus manufacturas	19	22	16	51	67	31
Manufacturas de cuero, marroquinería	9	8	-11	27	29	7
Papel, cartón, impresos y publicaciones	44	45	2	124	127	2
Textiles y confecciones	24	28	17	65	69	6
Calzado y sus partes componentes	3	4	33	7	9	29
Manufacturas de piedra, yeso, vidrio	10	15	50	31	36	16
Piedras, metales preciosos, monedas	12	66	450	38	97	155
Metales comunes y sus manufacturas	191	203	6	539	472	-12
Máquinas y aparatos, material eléctrico	97	113	16	284	308	8
Material de transporte terrestre	199	321	61	505	670	33
Vehíc.de navegación-aérea, marítima y fluvial	2	9	350	17	50	194
Resto de MOI	28	36	29	85	94	11
Combustibles y energía	508	570	12	1.480	1.786	21
Petróleo crudo	171	170	-1	496	540	9
Carburantes	218	240	10	620	754	22
Grasas y aceites lubricantes	10	12	20	26	35	35
Gas de petróleo y otros hidrocarburos	85	129	52	269	399	48
Energía eléctrica	14	10	-29	39	36	-8
Resto de combustibles	9	9	-	30	22	-27

Cuadro 8. Importaciones mensuales en millones de dólares. Serie desestacionalizada.
Enero 1996-Marzo 2006

Años	Ene	Feb	Mar	Abr	May	Jun	Jul	Ago	Sep	Oct	Nov	Dic
Mill.de dls.												
1996	1.758	1.723	1.895	1.878	1.899	2.095	2.074	2.118	2.041	2.055	2.025	2.202
1997	2.491	2.414	2.407	2.435	2.532	2.511	2.445	2.606	2.649	2.567	2.803	2.589
1998	2.769	2.710	2.776	2.822	2.756	2.688	2.753	2.606	2.528	2.384	2.421	2.162
1999	2.201	2.206	2.024	1.969	1.989	2.080	2.106	2.181	2.128	2.168	2.115	2.339
2000	2.114	2.153	2.102	2.131	2.091	2.074	2.131	2.034	2.051	2.129	2.005	2.268
2001	2.057	2.080	2.061	2.108	1.942	1.702	1.675	1.629	1.471	1.341	1.246	1.006
2002	895	744	691	590	820	685	728	701	737	782	778	840
2003	870	932	1.009	1.146	1.054	1.137	1.135	1.120	1.268	1.314	1.350	1.517
2004	1.787	1.669	1.691	1.746	1.817	1.871	1.846	1.940	1.939	1.949	2.041	2.151
2005	2.208	2.243	2.334	2.378	2.449	2.481	2.339	2.353	2.399	2.430	2.501	2.577
2006	2.643	2.785	2.760									

Cuadro 9. Importaciones mensuales en millones de dólares. Serie de la tendencia-ciclo.
Enero 1996-Marzo 2006

Años	Ene	Feb	Mar	Abr	May	Jun	Jul	Ago	Sep	Oct	Nov	Dic
Mill.de dls.												
1996	1.731	1.758	1.805	1.872	1.946	2.012	2.056	2.075	2.080	2.090	2.119	2.173
1997	2.242	2.314	2.379	2.431	2.470	2.501	2.534	2.572	2.616	2.660	2.698	2.726
1998	2.749	2.766	2.776	2.773	2.753	2.717	2.663	2.595	2.518	2.437	2.355	2.275
1999	2.198	2.127	2.070	2.039	2.036	2.056	2.083	2.107	2.121	2.129	2.137	2.146
2000	2.154	2.158	2.153	2.139	2.118	2.094	2.072	2.055	2.047	2.050	2.063	2.083
2001	2.101	2.108	2.088	2.032	1.940	1.823	1.699	1.576	1.455	1.326	1.186	1.043
2002	909	799	723	683	670	677	693	712	734	759	792	834
2003	881	932	979	1.021	1.057	1.092	1.132	1.184	1.251	1.331	1.416	1.498
2004	1.567	1.624	1.673	1.722	1.774	1.828	1.882	1.933	1.978	2.021	2.064	2.112
2005	2.165	2.222	2.277	2.326	2.364	2.392	2.413	2.434	2.460	2.495	2.536	2.580
2006	2.621	2.656	2.683									

Cuadro 10. Importaciones en millones de dólares y variación porcentual por uso económico. Marzo y primer trimestre

Uso económico	Marzo			Primer trimestre		
	2005*	2006 ^e	Variación	2005*	2006 ^e	Variación
	Mill.de dls.		%	Mill.de dls.		%
Total general	2.198	2.724	24	5.965	7.374	24
Bienes de capital	475	647	36	1.316	1.738	32
Bienes de capital (excepto el equipo de transporte)	375	498	33	1.069	1.421	33
Equipo de transporte, industrial	100	149	49	247	317	28
Bienes intermedios	879	975	11	2.416	2.699	12
Suministros industriales	846	945	12	2.328	2.612	12
Alimentos y bebidas, destinados principalmente a la industria	32	29	-9	88	87	-1
Combustibles y lubricantes básicos y elaborados	79	124	57	251	323	29
Piezas y accesorios para bienes de capital	388	482	24	992	1.244	25
Bienes de consumo	244	319	31	652	853	31
Bienes de consumo no especificados duraderos	41	58	41	113	162	43
Bienes de consumo no especificados semiduraderos	67	87	30	169	232	37
Bienes de consumo no especificados no duraderos	91	112	23	249	300	20
Alimentos y bebidas básicos para el hogar	8	8	-	23	23	-
Alimentos y bebidas elaborados para el hogar	29	38	31	79	90	14
Materiales de transporte y accesorios - no industriales	8	16	100	19	45	137
Vehículos automotores de pasajeros	123	166	35	309	488	58
Resto	10	11	10	30	29	-3

Cuadro 11. Balanza comercial en millones de dólares, por zonas económicas y países seleccionados.
Marzo y primer trimestre 2006 y variación respecto a igual período de 2005

Zonas económicas y países seleccionados	Marzo					Primer trimestre				
	Exportación		Importación		Saldo	Exportación		Importación		Saldo
	Mill. dls.	Var. %	Mill. dls.	Var. %	Mill. dls.	Mill. dls.	Var. %	Mill. dls.	Var. %	Mill. dls.
Total	3.538	16	2.724	24	814	9.730	16	7.374	24	2.356
Mercosur	780	39	1.040	17	-260	2.006	24	2.794	19	-788
Chile	361	3	52	13	309	1.091	12	140	11	951
Resto de ALADI	248	64	52	49	195	612	43	144	53	468
NAFTA	505	11	477	26	27	1.463	9	1.213	19	250
UE	592	4	470	21	122	1.822	17	1.296	18	526
ASEAN, Corea Republicana, China, Japón e India	439	7	413	30	26	1.222	37	1.203	36	20
Medio Oriente	92	18	5	-	87	202	-19	19	27	182
Resto	522	10	215	50	307	1.311	-3	565	47	746

Cuadro 12.1. Exportaciones en millones de dólares y variación porcentual, por grandes rubros según zonas económicas y países seleccionados. Marzo

Zonas económicas y países seleccionados	Grandes rubros														
	Total			Productos primarios			Manufacturas de origen agropecuario			Manufacturas de origen industrial			Combustibles y energía		
	2005*	2006 ^e	Var.	2005*	2006 ^e	Var.	2005*	2006 ^e	Var.	2005*	2006 ^e	Var.	2005*	2006 ^e	Var.
	Mill.de dls.		%	Mill.de dls.		%	Mill.de dls.		%	Mill.de dls.		%	Mill.de dls.		%
Total	3.049	3.538	16	655	666	2	974	1.140	17	913	1.162	27	508	570	12
Mercosur	562	780	39	79	143	81	69	89	29	334	424	27	79	123	56
Chile	350	361	3	13	32	146	40	50	25	110	125	14	187	154	-18
Resto de ALADI	151	248	64	31	42	35	32	80	150	81	112	38	6	13	117
NAFTA	453	505	11	35	72	106	73	104	42	181	186	3	164	143	-13
UE	569	592	4	207	174	-16	269	336	25	91	73	-20	2	9	350
ASEAN	158	106	-33	70	27	-61	82	66	-20	6	13	117	-	-	-
China ⁽¹⁾	142	184	30	35	68	94	91	43	-53	16	16	-	--	57	///
Corea Republicana	19	20	5	12	1	-92	4	17	325	3	2	-33	-	-	-
Japón	9	8	-11	1	2	100	7	5	-29	1	2	100	-	-	-
India	81	122	51	--	31	///	78	86	10	4	4	-	-	-	-
Medio Oriente	78	92	18	24	19	-21	35	26	-26	19	47	147	--	-	-100
Resto	476	522	10	146	55	-62	193	237	23	66	158	139	70	71	1

⁽¹⁾ Incluye Hong Kong y Macao.

Cuadro 12.2. Exportaciones en millones de dólares y variación porcentual, por grandes rubros según zonas económicas y países seleccionados. Primer trimestre

Zonas económicas y países seleccionados	Grandes rubros														
	Total			Productos primarios			Manufacturas de origen agropecuario			Manufacturas de origen industrial			Combustibles y energía		
	2005*	2006 ^e	Var.	2005*	2006 ^e	Var.	2005*	2006 ^e	Var.	2005*	2006 ^e	Var.	2005*	2006 ^e	Var.
	Mill.de dls.		%	Mill.de dls.		%	Mill.de dls.		%	Mill.de dls.		%	Mill.de dls.		%
Total	8.423	9.730	16	1.656	1.754	6	2.719	3.296	21	2.566	2.893	13	1.480	1.786	21
Mercosur	1.624	2.006	24	217	350	61	193	245	27	938	1.058	13	276	353	28
Chile	971	1.091	12	46	97	111	115	160	39	311	348	12	499	486	-3
Resto de ALADI	429	612	43	96	111	16	114	191	68	202	268	33	18	43	139
NAFTA	1.344	1.463	9	73	117	60	229	271	18	525	516	-2	516	559	8
UE	1.556	1.822	17	458	462	1	828	1.099	33	268	239	-11	3	23	///
ASEAN	311	245	-21	109	56	-49	178	162	-9	21	28	33	3	-	-100
China ⁽¹⁾	322	551	71	55	255	364	225	200	-11	41	27	-34	--	70	///
Corea Republicana	66	86	30	16	34	113	35	48	37	14	4	-71	-	-	-
Japón	50	86	72	2	19	///	18	19	6	31	13	-58	--	35	///
India	146	255	75	--	47	///	138	200	45	8	8	-	-	--	///
Medio Oriente	250	202	-19	112	48	-57	106	79	-25	32	74	131	--	-	-100
Resto	1.353	1.311	-3	472	159	-66	541	625	16	175	310	77	165	217	32

Cuadro 13.1 Importaciones en millones de dólares y variación porcentual por uso económico, según zonas económicas y países seleccionados. Marzo

Zonas económicas y países seleccionados	Uso económico											
	Total			Bienes de capital			Bienes intermedios			Combustibles y lubricantes		
	2005*	2006 ^e	Var.	2005*	2006 ^e	Var.	2005*	2006 ^e	Var.	2005*	2006 ^e	Var.
	Mill.de dls.		%	Mill.de dls.		%	Mill.de dls.		%	Mill.de dls.		%
Total	2.198	2.724	24	475	647	36	879	975	11	79	124	57
Mercosur	887	1.040	17	185	226	22	383	382	-	21	40	90
Chile	46	52	13	5	1	-80	29	34	17	2	3	50
Resto de ALADI	35	52	49	--	--	///	9	10	11	17	32	88
NAFTA	378	477	26	104	189	82	172	164	-5	6	13	117
UE	387	470	21	88	95	8	147	195	33	4	3	-25
ASEAN	61	83	36	12	16	33	16	25	56	--	--	327
China ⁽¹⁾	144	198	38	36	62	72	41	47	15	12	--	-100
Corea Republicana	27	32	19	7	8	14	12	12	-	--	--	-42
Japón	66	76	15	18	19	6	14	14	-	--	--	-53
India	19	24	26	1	1	19	13	14	8	-	--	///
Medio Oriente	5	5	-	2	2	-	1	2	100	-	--	///
Resto	143	215	50	16	27	69	41	75	83	15	33	120

Cuadro 13.1. (conclusión)

Zonas económicas y países seleccionados	Uso económico											
	Piezas y accesorios para bienes de capital			Bienes de consumo			Vehículos automotores de pasajeros			Resto		
	2005*	2006 ^e	Var.	2005*	2006 ^e	Var.	2005*	2006 ^e	Var.	2005*	2006 ^e	Var.
	Mill.de dls.		%	Mill.de dls.		%	Mill.de dls.		%	Mill.de dls.		%
Total	388	482	24	244	319	31	123	166	35	10	11	10
Mercosur	108	153	42	86	108	26	104	131	26	--	--	///
Chile	3	4	33	7	10	43	-	--	///	-	-	-
Resto de ALADI	--	1	89	8	9	13	-	-	-	-	-	-
NAFTA	58	58	-	31	41	32	5	12	140	--	--	180
UE	94	103	10	46	59	28	7	15	114	--	--	45
ASEAN	22	27	23	11	14	27	-	-	-	-	-	-
China ⁽¹⁾	22	38	73	33	50	52	--	--	///	--	--	///
Corea Republicana	5	10	100	1	2	100	1	1	-33	--	--	-100
Japón	26	31	19	5	9	80	1	4	300	-	-	-
India	3	5	67	3	4	33	-	-	-	-	-	-
Medio Oriente	1	1	-49	1	1	-24	-	-	-	-	-	-
Resto	45	52	16	12	14	17	4	4	-	10	10	-

⁽¹⁾ Incluye Hong Kong y Macao.

Cuadro 13.2. Importaciones en millones de dólares y variación porcentual por uso económico según zonas económicas y países seleccionados. Primer trimestre

Zonas económicas y países seleccionados	Uso económico											
	Total			Bienes de capital			Bienes intermedios			Combustibles y lubricantes		
	2005*	2006 ^e	Var.	2005*	2006 ^e	Var.	2005*	2006 ^e	Var.	2005*	2006 ^e	Var.
	Mill. de dls.		%	Mill. de dls.		%	Mill. de dls.		%	Mill. de dls.		%
Total	5.965	7.374	24	1.316	1.738	32	2.416	2.699	12	251	323	29
Mercosur	2.347	2.794	19	494	602	22	1.027	1.079	5	88	79	-10
Chile	126	140	11	14	3	-79	82	94	15	6	9	50
Resto de ALADI	94	144	53	1	1	27	20	27	35	51	90	76
NAFTA	1.018	1.213	19	292	421	44	454	447	-2	12	39	225
UE	1.097	1.296	18	248	322	30	432	496	15	20	14	-30
ASEAN	158	214	35	32	44	38	47	66	40	--	--	-100
China ⁽¹⁾	422	608	44	111	177	59	126	161	28	27	--	-100
Corea Rep.	78	112	44	18	24	33	38	48	26	--	--	108
Japón	170	198	16	53	55	4	33	37	12	--	--	-17
India	57	71	25	2	3	50	41	47	15	-	--	///
Medio Oriente	15	19	27	5	7	40	5	8	60	--	--	///
Resto	385	565	47	47	80	70	109	189	73	46	92	100

Cuadro 13.2. (conclusión)

Zonas económicas y países seleccionados	Uso económico											
	Piezas y accesorios para bienes de capital			Bienes de consumo			Vehículos automotores de pasajeros			Resto		
	2005*	2006 ^e	Var.	2005*	2006 ^e	Var.	2005*	2006 ^e	Var.	2005*	2006 ^e	Var.
	Mill. de dls.		%	Mill. de dls.		%	Mill. de dls.		%	Mill. de dls.		%
Total	992	1.244	25	652	853	31	309	488	58	30	29	-3
Mercosur	259	385	49	221	274	24	258	375	45	--	1	122
Chile	6	10	67	18	24	33	-	--	///	-	-	-
Resto de ALADI	1	2	100	21	25	19	-	-	-	-	-	-
NAFTA	156	163	4	88	104	18	16	39	144	--	--	141
UE	251	267	6	123	152	24	22	45	105	--	--	7
ASEAN	50	63	26	29	41	41	--	-	-100	-	--	///
China ⁽¹⁾	63	110	75	95	158	66	--	2	///	--	--	///
Corea Republicana	14	28	100	4	6	50	2	6	200	--	--	-9
Japón	67	75	12	11	19	73	5	12	140	-	-	-
India	8	12	50	6	10	67	-	-	-	-	-	-
Medio Oriente	3	2	-33	1	2	100	-	-	-	-	--	///
Resto	113	127	12	35	39	11	6	10	67	29	28	-3

⁽¹⁾ Incluye Hong Kong y Macao.

Cuadro 14. Exportaciones a Brasil en millones de dólares y variación porcentual,
según principales rubros. Marzo y primer trimestre

Rubros	Exportaciones a Brasil					
	Marzo			Primer trimestre		
	2005*	2006 ^e	Variación %	2005*	2006 ^e	Variación %
	Mill. de dls.			Mill. de dls.		
Total	467	644	38	1.353	1.628	20
Productos primarios	74	133	80	203	327	61
Animales vivos	--	--	///	--	--	-54
Pescados y mariscos sin elaborar	1	2	100	2	3	50
Miel	-	-	-	-	-	-
Hortalizas y legumbres sin elaborar	12	11	-8	28	22	-21
Frutas frescas	8	12	50	19	33	74
Cereales	52	85	63	150	241	61
Semillas y frutos oleaginosos	--	--	9	1	--	-52
Tabaco sin elaborar	--	--	159	--	2	///
Lanas sucias	-	-	-	-	-	-
Fibra de algodón	-	-	-	--	-	-100
Mineral de cobre y sus concentrados	-	22	///	-	22	///
Resto de productos primarios	1	2	100	3	3	-
Manufacturas de origen agropecuario (MOA)	53	67	26	148	184	24
Carnes y sus preparados	2	2	-	7	7	-
Pescados y mariscos elaborados	6	12	100	20	28	40
Productos lácteos	5	7	40	14	18	29
Otros productos de origen animal	--	--	-1	1	--	-49
Frutas secas o procesadas	1	1	-	2	2	-
Café, té, yerba mate y especias	--	--	98	--	--	43
Productos de molinería	8	7	-13	17	16	-6
Grasas y aceites	4	2	-50	7	13	86
Azúcar y artículos de confitería	--	--	///	1	1	-
Preparados de hortalizas, legumbres y frutas	8	10	25	22	26	18
Bebidas, líquidos alcohólicos y vinagre	1	1	-	3	3	-
Residuos y desperdicios de la industria alimenticia	1	--	-32	2	2	-
Extractos, curtientes y tintóreos	--	--	17	1	1	-
Pieles y cueros	2	3	50	7	6	-14
Lanas elaboradas	--	--	16	--	--	37
Resto de MOA	14	20	43	43	60	40
Manufacturas de origen industrial (MOI)	284	347	22	794	841	6
Productos químicos y conexos	55	57	4	166	174	5
Materias plásticas y sus manufacturas	51	47	-8	156	140	-10
Caucho y sus manufacturas	10	11	10	26	34	31
Manufacturas de cuero, marroquinería	--	--	-49	--	--	-15
Papel, cartón, impresos y publicaciones	8	9	13	22	25	14
Textiles y confecciones	11	14	27	32	32	-
Calzado y sus partes componentes	--	--	82	--	--	-40
Manufacturas de piedra, yeso, vidrio	1	1	-	3	3	-
Piedras, metales preciosos, monedas	-	--	///	--	--	-100
Metales comunes y sus manufacturas	15	16	7	46	42	-9
Máquinas y aparatos, material eléctrico	36	38	6	98	103	5
Material de transporte terrestre	92	149	62	232	275	19
Vehíc.de navegación-aérea, marítima y fluvial	--	--	///	--	--	140
Resto de MOI	5	5	-	12	13	8
Combustibles y energía	56	97	73	207	276	33
Petróleo crudo	-	-	-	19	-	-100
Carburantes	46	72	57	141	202	43
Grasas y aceites lubricantes	2	3	50	6	8	33
Gas de petróleo y otros hidrocarburos	7	22	214	39	65	67
Energía eléctrica	-	--	///	-	--	///
Resto de combustibles	1	--	-47	2	1	-50

Cuadro 15. Valores unitarios trimestrales, de productos seleccionados exportados, en dólares por tonelada. I trimestre 2004 – I trimestre 2006

Productos seleccionados	Trimestres								
	I/04	II/04	III/04	IV/04	I/05	II/05	III/05	IV/05	I/06
Trigo excluido duro, morcajo, n.e.p.	154	155	133	118	113	130	139	133	135
Maíz en grano	113	119	108	93	85	89	99	98	103
Porotos de soja excluido para siembra	303	276	252	226	215	224	239	236	229
Aceite de soja en bruto, incluso desgomado	597	574	503	480	463	469	453	446	442
Aceite de girasol en bruto	611	592	548	612	592	603	609	528	502
Carne bovina deshuesada, fresca o refrigerada	5.494	5.781	4.721	4.118	4.144	5.306	4.349	4.454	5.462
Carne bovina deshuesada, congelada	1.751	1.668	1.755	1.763	1.778	1.883	2.027	1.952	2.164
Preparaciones bovinas	1.991	2.310	2.277	2.184	2.037	2.335	2.454	2.608	2.532
Azúcar de caña en bruto, sin aromatizar ni colorear	348	387	338	239	391	417	242	211	322
Harina y "pellets" de la extracción de aceite de soja	227	236	180	155	165	183	196	182	185
Aceites crudos de petróleo	210	232	260	278	271	284	384	397	390
Naftas para petroquímica	307	345	389	391	418	413	504	494	523
Gasolinas excluido de aviación	332	396	400	379	429	457	672	473	500
Gas natural en estado gaseoso	88	88	98	86	106	111	120	121	125

NOTA METODOLÓGICA

- El valor de las exportaciones de marzo de 2006 debe considerarse como una estimación preliminar en razón de haberse efectuado con el 11,5% de documentación en trámite, que en muchos casos corresponde a operaciones que aún no han sido confirmadas a la Dirección General de Aduanas por los operadores, ya que éstas están pendientes dentro del plazo permitido por la legislación.
- Ajuste estacional y tendencia ciclo: a partir de la publicación de las cifras del comercio exterior correspondientes a abril de 2004, se realiza el ajuste estacional de las series de exportaciones e importaciones por el método directo, utilizando el programa X12-ARIMA desarrollado por el "Bureau of the Census de Estados Unidos". También se elabora la estimación de la Tendencia-Ciclo de dichas series, que surge de eliminar de la serie original, además de las fluctuaciones estacionales, las alteraciones de carácter no estacional (huelgas, efectos climáticos inesperados, etc.). Al eliminar estos factores, el indicador refleja la tendencia, lo que supone poder estimar sin interferencias la evolución histórica. El informe de prensa con fecha 30 de junio de 2004, presenta un ANEXO donde se brinda una descripción metodológica del método de desestacionalización y estimación de la tendencia-ciclo.

En el presente comunicado se modificaron las cifras correspondientes al período enero-junio de 2005 para las series de exportaciones e importaciones, y las opciones del programa de desestacionalización que se utilizarán durante los próximos meses. Características del ajuste estacional: **Exportaciones** Extensión con un año de pronóstico mediante el modelo log (0,1,1)(0,1,1)₁₂; ajuste por días de actividad (efecto trading days); filtro de Henderson de 13 términos para estimar la componente de tendencia; promedios móviles para estimar la componente estacional 3x5. **Importaciones** ajuste por días de actividad (efecto trading days); ajuste de efecto pascuas con un día de impacto gradual); filtro de Henderson de 9 términos para estimar la componente de tendencia; promedios móviles para estimar la componente estacional 3x5; ajuste de variación por outliers.

- Cifras estimadas. En ocasión de la publicación de la Información de Prensa del Intercambio Comercial Argentino suelen practicarse modificaciones en las cifras de los meses anteriores, especialmente en los valores de exportación. Estas modificaciones, habitualmente de poca magnitud, obedecen a múltiples razones. Si bien el valor informado se construye fundamentalmente sobre la base de operaciones realizadas y perfeccionadas desde el punto de vista documental, existe un porcentaje de operaciones -no mayor al 10%- cuyo valor debe ser estimado ya que se encuentra pendiente, al momento de brindar la información, aun cuando están dentro del plazo permitido por la legislación. Asimismo hay operaciones que han sido oficializadas por un valor, se efectivizan por un valor inferior, y se demora la carga del post embarque (documento en donde se consigna el valor definitivo) razón por la cual también deben ser estimadas. Finalmente, la aplicación de regímenes tales como el de precios revisables (petróleo), con ajuste de precios en función a la calidad (concentrado de minerales) así como las operaciones en consignación, permiten a los exportadores modificar los valores declarados en el momento de la exportación en plazos que van de los 60 a los 180 días del embarque.

- En virtud de la resolución 281/98 los exportadores de minerales tienen opción de modificar el valor de sus transacciones dentro de los 6 meses de la fecha de embarque, en virtud de variaciones en la cantidad y en la ley del mineral constatadas a su arribo a destino. El INDEC ha comenzado a estimar dicha variación en el cálculo de la exportación mensual a los efectos de evitar los ajustes bruscos que suelen perturbar a los usuarios de las cifras de comercio exterior. A tal efecto, para la estimación de las exportaciones totales del mes de marzo se ha procedido a ajustar

la cifra de exportación de minerales aplicando la misma variación porcentual registrada en las operaciones cumplidas en el período julio/diciembre de 2004. Similar tratamiento han recibido las operaciones de minerales de enero de 2005 a febrero de 2006.

- Por lo general no se realizan modificaciones en las cifras de importación salvo las practicadas a fin de cada año por la recuperación por parte de los importadores de mercaderías que fueran enviadas previamente a rezago y registradas como tal.
- A los efectos de facilitar la tarea de los usuarios de las cifras de comercio exterior, el INDEC ha decidido practicar los ajustes mencionados en ocasión de la publicación de los datos correspondientes al mes de septiembre para los primeros seis meses del año y a los del mes de abril para el total anual.
- A partir del mes de enero de 2004 se han incluido las exportaciones e importaciones bajo el régimen de courier.
- Las variaciones porcentuales de precios y cantidades de las exportaciones e importaciones del período analizado se construyeron sobre la base de un índice de precios mensual del tipo Paasche con base 1997=100. Estas variaciones pueden diferir de las publicadas en "Índices de Precios y Cantidades de Comercio Exterior, base 1993=100" ya que responden a diferentes períodos base y frecuencias de cálculo.
 - Los índices de precios del tipo Paasche se construyen considerando las cantidades del período de cálculo, razón por la cual son sensibles a los cambios en la composición del comercio exterior.

Zonas Económicas:

Mercosur (Mercado Común del Sur): incluye Argentina, Brasil, Paraguay y Uruguay (incluye zonas francas de Brasil y Uruguay).

Chile: incluye zonas francas Iquique, Punta Arenas.

Resto de ALADI (Asociación Latinoamericana de Integración): incluye Colombia, Ecuador, Cuba, Perú, Venezuela y Bolivia (incluye zona franca)

NAFTA (Tratado de Libre Comercio de América del Norte): incluye Estados Unidos, Canadá y México.

UE (Unión Europea): Incluye Austria, Bélgica, Dinamarca, España (incluye Islas Canarias), Finlandia, Francia (incluye Mónaco), Grecia, Irlanda, Italia (incluye San Marino), Luxemburgo, Países Bajos, Portugal, Reino Unido, República Federal de Alemania y Suecia. Se incorporan a partir del 1 de mayo de 2004 los siguientes países: Chipre, Eslovaquia, Eslovenia, Estonia, Hungría, Letonia, Lituania, Malta, Polonia y República Checa.

ASEAN (Asociación de las Naciones del Sudeste Asiático): incluye Brunei, Camboya, Filipinas, Indonesia, Laos, Malasia, Myanmar, Singapur, Tailandia, Vietnam.

Medio Oriente: incluye Arabia Saudita, Bahrein, Emiratos Arabes Unidos, Irán, Iraq, Israel, Jordania, Kuwait, Líbano, Omán, Qatar, República de Yemen, Siria y Territorio Autónomo Palestino.

El 23 de mayo de 2006 se difundirá información más desagregada en la publicación INDEC INFORMA.