

INFORMACIÓN DE PRENSA

Buenos Aires, 23 de abril de 2007

INTERCAMBIO COMERCIAL ARGENTINO

Datos provisorios del año 2006 y cifras estimadas Enero-Marzo de 2007

1. PRESENTACIÓN DE LOS PRINCIPALES RESULTADOS

El valor de las exportaciones del mes de marzo alcanzó los 4.097 millones de dólares, aumentando el 12% con respecto al mismo mes del año anterior. Este crecimiento fue producto de un incremento conjunto de precios y cantidades (10% y 2% respectivamente) y se explicó por el incremento de diversos rubros: Cereales, Material de transporte terrestre y Grasas y aceites vegetales, entre otros. Por su parte las importaciones crecieron el 26% respecto a marzo de 2006, alcanzando un valor récord en la serie histórica a precios corrientes, 3.418 millones de dólares. Este avance se explicó fundamentalmente por la evolución de las cantidades importadas (24%) en un entorno de precios estables. Las mayores compras de Bienes intermedios y Bienes de capital explicaron el 59% de dicho incremento. En consecuencia se produjo un superávit comercial de 679 millones de dólares en el mes bajo estudio. El aumento de las exportaciones en el primer trimestre fue del 11% alcanzando los 10.976 millones de dólares. En tanto que las importaciones totalizaron 9.159 millones de dólares, registrando un incremento del 24% respecto al mismo período del año anterior. De esta forma se obtuvo en el trimestre un superávit comercial de 1.817 millones de dólares.

Cuadro 1. Intercambio comercial argentino en millones de dólares y variaciones porcentuales. Primer trimestre

Período	Exportación				Importación				Saldo	
	2006*	2007 ^e	Var.% (a)	Var.% (b)	2006*	2007*	Var.% (a)	Var.% (b)	2006*	2007*
	Mill. de dls.				Mill. de dls.				Mill. de dls.	
Total	46.456	10.976	///	///	34.151	9.159	///	///	12.306	1.817
Prim. trimestre	9.906	10.976	///	11	7.371	9.159	///	24	2.536	1.817
Enero	3.182	3.368	6	6	2.323	2.950	27	27	859	418
Febrero	3.083	3.511	14	10	2.326	2.791	20	23	757	720
Marzo	3.642	4.097	12	11	2.722	3.418	26	24	920	679
Abril	3.918				2.546				1.373	
Mayo	4.181				2.825				1.356	
Junio	3.844				2.858				985	
Julio	3.814				2.853				961	
Agosto	4.240				3.282				958	
Septiembre	4.035				3.169				866	
Octubre	4.202				3.254				948	
Noviembre	4.099				3.237				862	
Diciembre	4.219				2.756				1.463	

(a) Variación porcentual con respecto a igual período del año anterior.

(b) Variación porcentual acumulada con respecto a igual período del año anterior.

Nota: Los totales por suma pueden no coincidir por redondeo en las cifras parciales.

* Dato provisorio

^e Dato estimado por extrapolación, proyección o imputación -- Dato ínfimo, menos de la mitad del último dígito mostrado

. Dato no registrado /// Dato que no corresponde presentar debido a la naturaleza

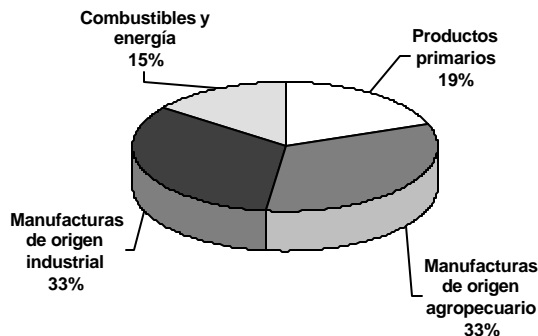
- Dato igual a cero de las cosas o del cálculo

Las fechas de difusión de los próximos informes de prensa se encuentran disponibles en Internet: <http://www.indec.mecon.gov.ar/servicio/calenet.htm>.

2. EXPORTACIONES

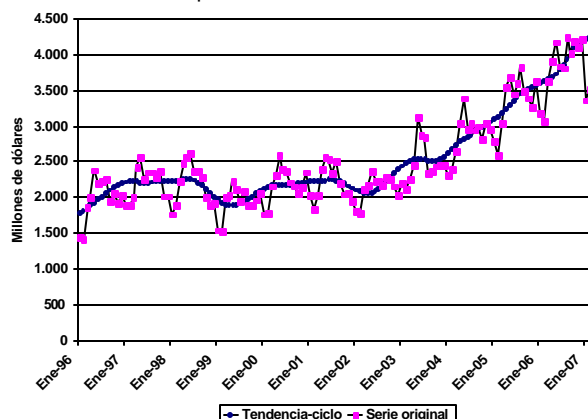
- **Composición por Grandes rubros en marzo.** El crecimiento de las exportaciones durante el mes de marzo estuvo impulsado por el aumento de los Productos primarios (28%), las Manufacturas de origen industrial (15%) y las Manufacturas de origen agropecuario (10%). El incremento del primer rubro se debió a un aumento conjunto de precios y cantidades (25% y 3% respectivamente). Mientras el aumento en valor de las Manufacturas de origen industrial se explicó por las mayores cantidades exportadas (14%). Por su parte el incremento de los precios de las Manufacturas de Origen Agropecuario (18%) determinó el aumento en valor de este rubro, dado que las cantidades disminuyeron (-7%). Por último, el rubro Combustibles y energía disminuyó en valor (-7%), por los menores precios (-4%) y cantidades vendidas (-3%). (véase cuadro 6, pág. 7).
- **Principales productos exportados en marzo.** Los principales rubros que explicaron durante el mes el incremento de las exportaciones en valor absoluto fueron, en primer lugar, los Cereales por las mayores cantidades vendidas de maíz a España, Marruecos y Argelia y de trigo a Brasil, Kenya y Malasia. En este rubro se registró un aumento de las cantidades vendidas y de los precios. Le siguieron en importancia las sostenidas exportaciones del rubro Material de transporte terrestre, impulsadas por las compras de Brasil (vehículos para transporte de personas y mercancías y autopartes), Venezuela (vehículos para transporte de personas y tractores) y México (vehículos para transporte de mercancías). Se destacaron también las mayores exportaciones de Grasas y aceites vegetales, en un entorno de elevados precios, principalmente por las mayores compras de aceite de soja en bruto de China, Bangladesh, Paquistán y Marruecos, entre otros países. Le siguieron las mayores exportaciones de Productos químicos y conexos, impulsadas por las compras de Brasil de herbicidas a base de glifosato, desodorantes y antitranspirantes y productos químicos orgánicos (isononanol, ciclohexano, pxileno) y de Estados Unidos de metanol, pxileno, entre otros. Durante el mes de marzo también se registró un incremento de las exportaciones de Semillas y frutos oleaginosos, por las compras de porotos de soja de China y Bangladesh, en un contexto de precios favorables. Otro rubro que registró un incremento en sus ventas externas fue el de Máquinas y aparatos, material eléctrico, particularmente por la demanda de Venezuela de cosechadoras, trilladoras y compresores de gases, de Alemania de válvulas de admisión o escape para motores y de Chile de aparatos diversos y compresores de gases. Le siguieron las exportaciones de Frutas frescas, en especial manzanas hacia Argelia y Países Bajos, peras hacia Brasil y Estados Unidos y limones a Ucrania. Por último, los principales productos exportados en términos de valor absoluto fueron los vehículos automóviles terrestres, las harinas, pellets y aceite de soja, maíz, trigo, Petróleo crudo, resto de carburantes, porotos de soja, Materias plásticas y sus manufacturas y gas de petróleo. (véase cuadro 7, pág. 8).
- **Composición por Grandes rubros en el primer trimestre.** El incremento del valor de las exportaciones (11%) se explicó por un aumento de los precios (10%) y las cantidades (1%). Todos los rubros se incrementaron con respecto a igual período del año anterior a excepción de Combustibles y energía. Las exportaciones de Manufacturas de origen industrial, crecieron en valor impulsadas por un aumento conjunto de precios y cantidades vendidas. Los Productos primarios y las Manufacturas de origen agropecuario se incrementaron por los mayores precios (23% y 16% respectivamente) dado que cayeron las cantidades exportadas. Por su parte, la caída de las exportaciones de Combustibles y energía se explicó por una disminución conjunta de precios (-6%) y cantidades vendidas (-4%). (véase cuadro 4, Pág. 6).
- **Principales productos exportados en el primer trimestre.** Los productos que registraron un mayor incremento en valor absoluto fueron los Cereales, destacándose el trigo con destino a Brasil, Kenya, Malasia y Vietnam, entre otros países. El crecimiento en valor de este rubro se debió a un aumento conjunto de cantidades y precios. Luego le siguieron las exportaciones del rubro Material de transporte terrestre que tuvo como destino principal a Brasil (vehículos para transporte de personas y mercancías) y a Venezuela (vehículos para transporte de personas y tractores de carreteras para semirremolques). Dentro del rubro Metales comunes y sus manufacturas, sobresalieron las ventas externas de tubos sin costura para entubación y/o producción de pozos hacia Argelia, Perú y Colombia, aleaciones de aluminio hacia Estados Unidos, Bélgica y Chile y aluminio sin alear a Brasil, Bélgica y Japón. El aumento en valor de este rubro se explicó por mayores precios y cantidades vendidas. También se incrementaron las exportaciones de Grasas y aceites vegetales que aumentaron debido a los mayores precios del aceite de soja y la sostenida demanda de China, Corea Republicana, Perú y Bangladesh. Otro rubro que incrementó sus ventas fue Máquinas y aparatos, material eléctrico, destacándose las ventas a Venezuela de unidades de proceso digitales, varillas de bombeo para extracción de petróleo y compresores de gases y a España de aparatos receptores de radiodifusión. Dentro de las exportaciones de Frutas frescas se distinguieron las ventas de peras a Estados Unidos, Rusia y Países Bajos y de manzanas a Países Bajos, Argelia y Rusia. Le siguieron las ventas externas de Residuos y desperdicios de la industria alimenticia, en particular harinas y pellets de la extracción de aceite de soja con destino a Reino Unido, Dinamarca y Tailandia. También sobresalieron las exportaciones de harina de trigo hacia Brasil, Bolivia y Cuba. Por último, los principales productos exportados en términos de valor absoluto fueron las harinas y pellets de soja, vehículos automóviles terrestres, aceite de soja, trigo, gas de petróleo, Petróleo crudo, maíz, resto de carburantes y Materias plásticas y sus manufacturas. (véase cuadro 5, pág. 7 y cuadro 7, pág. 8).
- **Estructura de las exportaciones en el primer trimestre.** Las Manufacturas de origen industrial y de origen agropecuario son los rubros de mayor participación en el total de las exportaciones argentinas, ambas con el 33%.

Gráfico 1. Composición de las exportaciones. Primer trimestre 2007



- **Exportaciones desestacionalizadas y tendencia-ciclo.** En términos desestacionalizados se observó en el mes de marzo un aumento de las exportaciones respecto al mes anterior del 1,6%. La tendencia-ciclo¹ por su parte, aumentó el 0,2% con respecto al mes anterior. (véase cuadros 2 y 3, pág. 6 y gráfico 2).

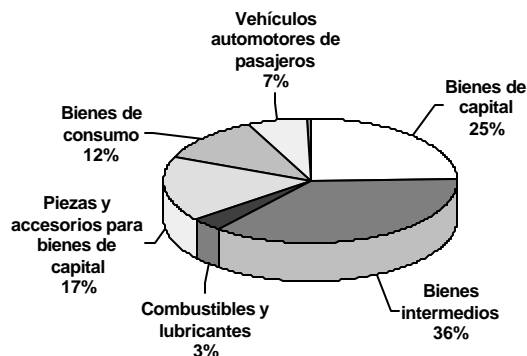
Gráfico 2. Tendencia-ciclo de las exportaciones en millones de dólares. Enero 1996-Marzo 2007



3. IMPORTACIONES

- **Importaciones por Uso económico en marzo.** Las importaciones crecieron en todos los Usos económicos respecto al mismo mes del año anterior por las mayores cantidades importadas, a excepción de los Combustibles y lubricantes. El mayor valor de las importaciones se explicó, en primer lugar, por el principal uso de importación, Bienes intermedios. Este incremento se debió al aumento conjunto de los precios y las cantidades importadas de los bienes del agrupamiento. Dentro de éste sobresalieron las compras de insumos para la agroindustria (porotos de soja y abonos minerales), la industria metalúrgica (productos planos y perfiles de hierro, manufacturas de hierro) del petróleo y gas (tubos soldados para oleoductos) y la industria plástica (ácido tereftálico). Le siguió en importancia el aumento de las importaciones de Bienes de capital que se incrementaron impulsadas por las compras de aviones -ingresados temporalmente por más de 365 días-, aparatos de telefonía celular, bobinas de reactancia, tractores y un barco remolcador, entre otros. Las importaciones de Piezas y accesorios para bienes de capital también se incrementaron impulsadas por la sostenida demanda del sector automotriz (partes de carrocerías, motores de émbolo y neumáticos) y las compras de partes de turbinas de gas. Las importaciones del rubro Bienes de consumo crecieron en especial por las compras de motocicletas, medicamentos y calzado. Nuevamente las importaciones de Vehículos automotores de pasajeros crecieron a la mayor tasa, especialmente los provenientes de Brasil. Por último el rubro Combustibles y lubricantes registró una disminución de sus importaciones en marzo, por las menores compras de gas natural en estado gaseoso y fuel-oil. En términos de valor absoluto, los productos relacionados con el complejo automotriz, aparatos de telefonía celular, insumos y bienes de capital para la industria agrícola (porotos de soja, cosechadoras, tractores y abonos minerales), insumos para la industria metalúrgica (mineral de hierro, manufacturas de hierro y alúmina calcinada), aviones ingresados temporalmente -por un plazo mayor a 365 días- y productos vinculados al complejo energético (energía eléctrica, gas natural en estado gaseoso y aceites lubricantes) fueron los más significativos en el mes de marzo de 2007 (véase cuadro 10, pág. 9).

Gráfico 3. Composición de las importaciones. Primer trimestre 2007



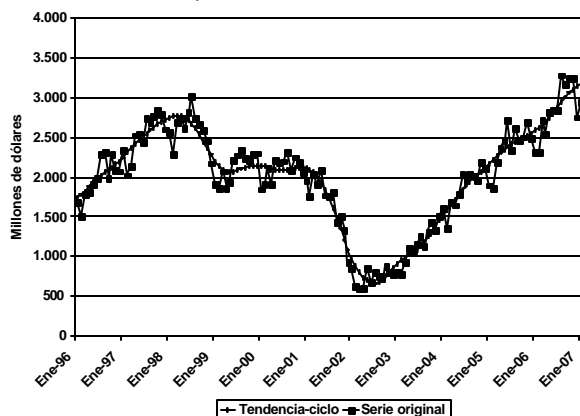
- **Importaciones por Uso económico en el primer trimestre.** Las importaciones de todos los Usos económicos crecieron en el trimestre con respecto a igual período del año anterior, a excepción de Combustibles y lubricantes, principalmente por las mayores cantidades compradas. El rubro de mayor crecimiento absoluto fue Bienes intermedios que aumentó el 22%, destacándose las compras de porotos de soja, fungicidas y herbicidas para la agroindustria, tubos soldados, productos planos y manufacturas de hierro y cinc sin alea para la industria siderúrgica y el ácido tereftálico para la industria plástica, entre otros insumos industriales. Le siguieron las mayores importaciones de Bienes de capital, donde sobresalieron las compras de aviones -ingresados temporalmente por más de 365 días-, celulares, tranvías, aparatos de destilación, grupos electrógenos, compresores de gases y barcos factoría. Por su parte las importaciones de Piezas y accesorios para bienes de capital se incrementaron por las compras de partes y accesorios de carrocerías, motores de émbolo y sus partes, neumáticos y ejes con diferencial, principalmente provenientes de Brasil y partes de turbinas de gas.

¹ Véase la nota metodológica en página 14.
I. 5.962

Le siguieron las importaciones de Bienes de consumo que crecieron el 27% y estuvieron compuestas, entre otros productos, por motocicletas y medicamentos. Las importaciones de Vehículos automotores de pasajeros, que tuvo como principal origen Brasil, se incrementaron el 26%. Por su parte, el valor de las compras de Combustibles y lubricantes disminuyeron el 2%. En términos de valor absoluto, los productos que más se importaron en el trimestre fueron los relacionados con el complejo automotriz, aviones -ingresados temporalmente por más de 365 días-, aparatos de telefonía celular, productos vinculados al complejo energético (fuel-oil, energía eléctrica y gas natural en estado gaseoso), insumos y bienes de capital para la industria agrícola -cosechadoras, tractores, porotos de soja, abonos y herbicidas- e insumos de la industria metalúrgica. (véase cuadro 10, pág. 9).

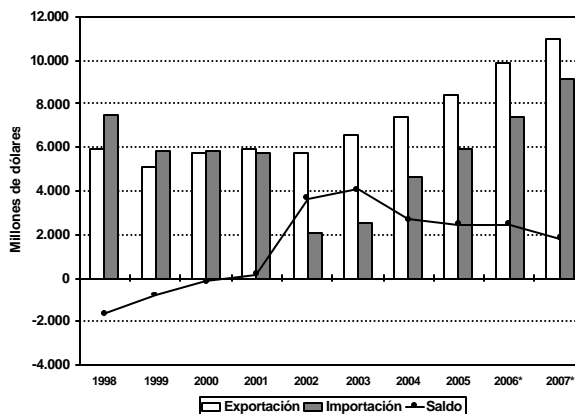
- **Estructura de las importaciones en el primer trimestre.** Los productos que se importaron en calidad de Bienes intermedios representaron el 36% de las importaciones argentinas, en tanto Bienes de capital fue el rubro que le siguió en importancia con el 25%.
- **Importaciones desestacionalizadas y tendencia-ciclo.** El valor desestacionalizado del mes de marzo mostró un incremento del 9,8% respecto al mes anterior. Por su parte, la tendencia-ciclo registró este mes una variación porcentual del 0,8% respecto al mes anterior. (véase cuadros 8 y 9, Pág. 9 y gráfico 4).

Gráfico 4. Tendencia-ciclo de las importaciones en millones de dólares. Enero 1996-Marzo 2007



4. INTERCAMBIO COMERCIAL SEGÚN ZONAS ECONÓMICAS

Gráfico 5. Intercambio comercial argentino en millones de dólares. Primer trimestre 1998-2007



- **MERCOSUR.** Las exportaciones en marzo hacia este bloque, principal socio comercial -mayores exportaciones e importaciones- crecieron en todos los rubros. Se destacaron las ventas de Manufacturas de origen industrial, particularmente el Material de transporte terrestre y Productos químicos y conexos con destino principal a Brasil. Le siguieron las exportaciones de Combustibles y energía, en especial por las mayores ventas de naftas para petroquímica y propano a Brasil y de energía eléctrica a Uruguay. También aumentaron las exportaciones de trigo y harina de trigo a Brasil. Las importaciones provenientes del MERCOSUR se incrementaron, destacándose los Bienes intermedios (porotos de soja de Paraguay, tubos soldados para oleoductos, productos planos de hierro, abonos minerales y benceno de Brasil), las Piezas y accesorios para bienes de capital (partes de carrocerías, motores de émbolo y neumáticos de Brasil) y los Vehículos automotores de pasajeros. El intercambio con este bloque arrojó un saldo comercial negativo de 322 millones de dólares.
- Durante el primer trimestre, las importaciones desde el MERCOSUR crecieron el 22%, principalmente Bienes intermedios, Piezas y accesorios para bienes de capital y Vehículos automotores de pasajeros. Mientras que las exportaciones aumentaron el 32%, destacándose por orden de importancia las mayores ventas de Manufacturas de origen industrial (Material de transporte terrestre a Brasil y Productos químicos y conexos a Brasil, Uruguay y Paraguay), Productos primarios (trigo y ajos frescos hacia Brasil), Combustibles y energía (naftas para petroquímica, propanos y butanos licuados hacia Brasil y energía eléctrica a Uruguay), y las Manufacturas de origen agropecuario (harina de trigo hacia Brasil). En el trimestre se registró un déficit comercial de 745 millones de dólares.

- **UNION EUROPEA.** En marzo el intercambio comercial con este bloque se ubicó en el segundo lugar, arrojando un saldo comercial de 44 millones de dólares. Las exportaciones hacia este bloque se incrementaron el 9% por las mayores ventas de Manufacturas de origen industrial, en especial Productos químicos y conexos a Países Bajos y Reino Unido (ciclohexano y catalizadores en colmena cerámica), Manufacturas de cuero y marroquinería a Países Bajos y Máquinas y aparatos, material eléctrico, particularmente por la demanda de Alemania de válvulas de admisión o escape para motores. Las importaciones aumentaron particularmente por las mayores compras de Bienes de capital (aviones -ingresados temporalmente por más de 365 días- y Máquinas extrusoras para materiales termoplásticos de Francia, hornos industriales no eléctricos para cerámica y tractores para semirremolque de Italia), Piezas y accesorios para bienes de capital (partes de turbinas de gas de Italia y Alemania).
- En el primer trimestre el comercio con este bloque arrojó un saldo de u\$s 229 millones. Las importaciones provenientes de este origen aumentaron el 28%, impulsadas principalmente por Bienes de capital, Piezas y accesorios para bienes de capital y Bienes intermedios. Mientras las exportaciones aumentaron el 1% por las mayores ventas de Manufacturas de origen industrial y Manufacturas de origen agropecuario.
- **ASEAN, Corea Republicana, China, Japón e India.** El intercambio con el bloque -tercero en importancia- durante el mes de marzo registró un déficit comercial de u\$s 47 millones. Las importaciones desde este origen aumentaron principalmente por las compras de Bienes de capital (máquinas de estampar para la industria automotriz, ascensores y montacargas y barcos de pesca de Japón, multiplexadoras por división de tiempo y unidades de proceso digital de China), Bienes intermedios (productos planos de hierro y productos químicos de Japón y China, politereftalato de etileno de Corea Republicana y China, manufacturas de hierro de China) y Bienes de Consumo (motocicletas de China). Por su parte las exportaciones hacia este bloque se incrementaron por las mayores compras de China y Bangladesh de aceites y semillas de soja, de China de Petróleo crudo y de Corea Republicana y Japón de Mineral de cobre.
- Para el trimestre, el intercambio comercial con este bloque registró un saldo negativo de u\$s 284 millones. Las importaciones desde este origen registraron aumentos en todos los rubros, principalmente Bienes de capital, Bienes Intermedios y Bienes de consumo. Las exportaciones se vieron impulsadas por las ventas de Manufacturas de origen agropecuario, donde se destacaron las ventas de aceite de soja a China, Corea Republicana y Bangladesh y harinas y pellets de soja a Tailandia y Filipinas. También se incrementaron durante el trimestre las compras de Petróleo crudo de China.
- **NAFTA.** El intercambio comercial durante marzo con este bloque arrojó un saldo comercial negativo de u\$s 14 millones. Las importaciones desde este origen aumentaron el 15% con respecto a igual mes del año anterior, en especial Bienes intermedios (hidrocarburos acíclicos, productos químicos destinados a la elaboración de medicamentos de Estados Unidos), Vehículos automotores de pasajeros, especialmente los provenientes de México y Bienes de Capital (aviones -ingresados temporalmente por más de 365 días-, barcos remolcadores de Estados Unidos y celulares de México). Por su parte las exportaciones hacia este bloque disminuyeron por la menores ventas de Combustibles y energía (gasolinas excluidas de aviación, propano licuado y querosene de aviación a Estados Unidos) y Productos primarios (menores ventas de Mineral de cobre a Canadá).
- En el primer trimestre, el intercambio comercial con el bloque arrojó un saldo negativo de u\$s 114 millones. Las exportaciones disminuyeron el 7% respecto al primer trimestre del año anterior, esto se debió principalmente a las menores compras de Combustibles y energía (Petróleo crudo, butanos, propanos y querosene de aviación por parte de Estados Unidos) y Mineral de cobre de Canadá. Las importaciones crecieron el 24% debido al incremento de los Bienes de Capital y Bienes intermedios.
- **CHILE.** Las exportaciones con destino a Chile disminuyeron en el mes de marzo el 13%, esto se debió a las menores ventas de aceites crudos de petróleo y gas natural en estado gaseoso. Sin embargo, debido a las bajas importaciones provenientes de este país, el superávit comercial continuó siendo durante marzo el mayor de todos los bloques, alcanzando los u\$s 257 millones. (véase cuadro 11, cuadro 12.1 Pág. 10 y cuadro 13.1 Pág. 11).
- En el primer trimestre el intercambio comercial con Chile registró el mayor saldo comercial, alcanzando los u\$s 831 millones de dólares. Las exportaciones hacia este país ascendieron a u\$s 982 millones, el 10% inferior a igual período del año anterior.
- Por último, los principales destinos en términos de valor absoluto de las exportaciones en el primer trimestre fueron: Brasil, Estados Unidos, Chile, China y España. Los principales países de origen de las importaciones fueron Brasil, Estados Unidos, China, Alemania, México y Japón. (véase cuadro 11 pág. 10, cuadro 12.2 pág. 11 y cuadro 13.2 pág.12).
- **Estructura del Intercambio comercial en el primer trimestre.** En los gráficos 6 y 7 se puede apreciar la participación de los diferentes socios comerciales en las exportaciones argentinas y la de los principales proveedores para el primer trimestre de 2007.

Gráfico 6. Exportaciones según destino.
Primer trimestre 2007

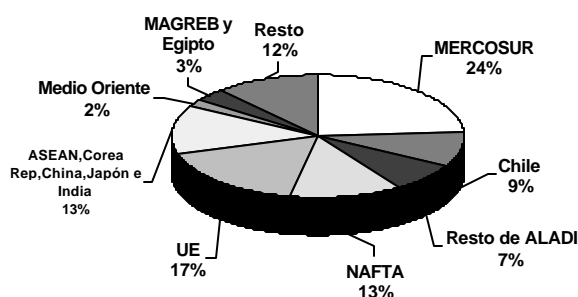
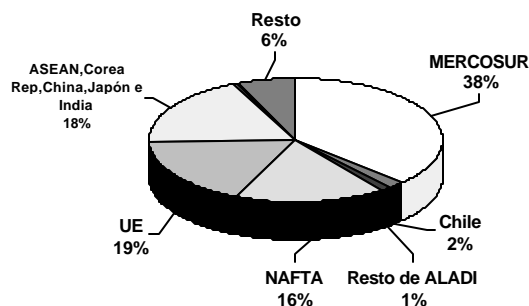


Gráfico 7. Importaciones según origen.
Primer trimestre 2007



Cuadro 2. Exportaciones mensuales en millones de dólares, serie desestacionalizada.
Enero 1996-Marzo 2007

Años	Ene	Feb	Mar	Abr	May	Jun	Jul	Ago	Sep	Oct	Nov	Dic
Mill.de dls.												
1996	1.756	1.658	1.897	1.889	1.983	1.961	2.075	2.147	2.005	2.171	2.112	2.155
1997	2.291	2.272	1.995	2.227	2.143	1.991	2.191	2.221	2.306	2.469	2.222	2.104
1998	2.144	2.283	2.221	2.291	2.207	2.313	2.222	2.249	2.329	2.128	2.037	2.010
1999	1.874	1.848	1.972	1.866	1.917	1.883	1.838	1.978	1.905	2.019	2.077	2.132
2000	2.109	2.076	2.159	2.185	2.205	2.127	2.266	2.093	2.191	2.181	2.250	2.498
2001	2.347	2.211	2.071	2.230	2.167	2.308	2.216	2.403	2.245	2.126	2.149	2.069
2002	2.046	2.111	2.210	2.005	1.990	2.061	2.079	2.120	2.326	2.334	2.251	2.118
2003	2.450	2.500	2.377	2.261	2.669	2.690	2.645	2.328	2.376	2.514	2.586	2.541
2004	2.622	2.748	2.767	2.808	2.960	2.785	2.886	2.885	3.020	2.953	3.124	3.018
2005	3.179	3.075	3.158	3.316	3.198	3.297	3.472	3.684	3.475	3.495	3.329	3.688
2006	3.593	3.650	3.746	3.687	3.606	3.698	3.693	4.037	4.055	4.251	4.161	4.281
2007	3.777	4.170	4.235									

Cuadro 3. Exportaciones mensuales en millones de dólares, tendencia-ciclo.
Enero 1996-Marzo 2007

Años	Ene	Feb	Mar	Abr	May	Jun	Jul	Ago	Sep	Oct	Nov	Dic
Mill.de dls.												
1996	1.773	1.806	1.843	1.884	1.927	1.972	2.017	2.061	2.103	2.141	2.173	2.199
1997	2.215	2.223	2.223	2.219	2.214	2.212	2.213	2.217	2.221	2.223	2.223	2.223
1998	2.225	2.231	2.241	2.252	2.259	2.257	2.243	2.214	2.173	2.122	2.067	2.014
1999	1.967	1.930	1.904	1.888	1.883	1.890	1.907	1.935	1.971	2.012	2.052	2.090
2000	2.123	2.148	2.166	2.177	2.181	2.180	2.179	2.181	2.187	2.197	2.207	2.215
2001	2.219	2.222	2.225	2.231	2.241	2.249	2.250	2.240	2.219	2.191	2.160	2.130
2002	2.104	2.083	2.068	2.062	2.066	2.085	2.119	2.166	2.221	2.279	2.337	2.391
2003	2.439	2.481	2.514	2.535	2.544	2.543	2.533	2.522	2.514	2.519	2.540	2.578
2004	2.628	2.682	2.734	2.780	2.819	2.853	2.886	2.921	2.958	2.993	3.027	3.058
2005	3.091	3.129	3.176	3.232	3.293	3.354	3.407	3.451	3.486	3.514	3.541	3.568
2006	3.595	3.623	3.651	3.685	3.730	3.788	3.861	3.942	4.024	4.098	4.158	4.200
2007	4.228	4.244	4.253									

Cuadro 4. Variación porcentual con respecto al primer trimestre anterior de los valores, precios y cantidades de las exportaciones e importaciones. Primer trimestre 2007

Rubros	Var. % respecto a igual periodo de 2006		
	Valor	Precio	Cantidad
Exportación	11	10	1
Productos primarios	14	23	-7
Manufacturas de origen agropecuario	9	16	-6
Manufacturas de origen industrial	24	3	20
Combustibles y energía	-10	-6	-4
Importación	24	1	23
Bienes de capital	32	-1	34
Bienes intermedios	22	6	16
Combustibles y lubricantes	-2	-11	11
Piezas y accesorios para bienes de capital	23	1	21
Bienes de consumo, incluido vehículos automotores de pasajeros	27	3	23
Bienes de consumo	27	.	.
Vehículos automotores de pasajeros	26	.	.
Resto	-7	.	.

Cuadro 5. Diferencias de valor significativas en la exportación de algunos productos seleccionados, en millones de dólares. Primer trimestre

Productos seleccionados	Primer trimestre		Diferencias absolutas
	2006*	2007 ^e	
	Mill.de dls.		
Total	9.906	10.976	1.070
Subtotal de productos seleccionados	5.102	5.599	497
Trigo, excluido duro, excluido para siembra	332	656	324
Vehículos automóviles para el transporte de personas	201	348	147
Aceite de soja, en bruto	530	642	112
Vehículos automóviles para el transporte de mercancías	235	319	84
Tubos y perfiles huecos sin costura de hierro o acero	193	263	70
Maíz, excluido para siembra, en grano	245	293	48
Harina y "pellets" de la extracción de aceite de soja	969	1.005	36
Naftas	195	231	36
Peras	111	145	34
Leche entera en polvo	107	131	24
Manzanas	37	61	24
Productos laminados planos de hierro o acero sin alear	46	63	17
Camarones y langostinos	24	38	14
Petróleo crudo	523	355	-168
Porotos de soja, excluido para siembra	272	123	-149
Gasolinas	251	187	-64
Carne bovina deshuesada, refrigerada y congelada	267	219	-48
Gas-oil	24	4	-20
Gas de petróleo y demás hidrocarburos gaseosos	402	390	-12
Fuel-oil	138	126	-12
Resto	4.804	5.377	573

Cuadro 6. Exportaciones e importaciones en millones de dólares, según Grandes rubros y Uso económico y variación porcentual. Marzo y primer trimestre

Rubros	Marzo			Primer trimestre		
	2006*	2007 ^e	Var. %	2006*	2007 ^e	Var. %
	Mill.de dls.			Mill.de dls.		
EXPORTACIÓN						
Total	3.642	4.097	12	9.906	10.976	11
Productos primarios	705	905	28	1.847	2.113	14
Manufacturas de origen agropecuario	1.133	1.249	10	3.288	3.582	9
Manufacturas de origen industrial	1.210	1.390	15	2.952	3.652	24
Combustibles y energía	594	553	-7	1.820	1.630	-10
Rubros	Marzo			Primer trimestre		
	2006*	2007*	Var. %	2006*	2007*	Var. %
	Mill.de dls.			Mill.de dls.		
IMPORTACIÓN						
Total	2.722	3.418	26	7.371	9.159	24
Bienes de capital	634	833	31	1.709	2.255	32
Bienes intermedios	974	1.184	22	2.699	3.303	22
Combustibles y lubricantes	124	114	-8	323	318	-2
Piezas y accesorios para bienes de capital	492	612	24	1.271	1.560	23
Bienes de consumo	319	415	30	853	1.083	27
Vehículos automotores de pasajeros	166	250	51	488	613	26
Resto	11	10	-9	29	27	-7

Cuadro 7. Exportaciones en millones de dólares y variación porcentual, según principales rubros. Marzo y primer trimestre

Rubros	Marzo			Primer trimestre		
	2006*	2007 ^e	Var. %	2006*	2007 ^e	Var. %
	Mill.de dls.			Mill.de dls.		
Total	3.642	4.097	12	9.906	10.976	11
Productos primarios	705	905	28	1.847	2.113	14
Animales vivos	2	3	50	4	5	25
Pescados y mariscos sin elaborar	70	43	-39	137	122	-11
Miel	14	14	-	35	34	-3
Hortalizas y legumbres sin elaborar	21	41	95	60	105	75
Frutas frescas	87	108	24	219	287	31
Cereales	252	461	83	654	1.054	61
Semillas y frutos oleaginosos	81	128	58	312	170	-46
Tabaco sin elaborar	15	11	-27	37	26	-30
Lanas sucias	3	6	100	8	20	150
Fibra de algodón	--	--	292	--	1	///
Mineral de cobre y sus concentrados	150	80	-47	357	255	-29
Resto de productos primarios	9	11	22	23	32	39
Manufacturas de origen agropecuario (MOA)	1.133	1.249	10	3.288	3.582	9
Carnes y sus preparados	133	127	-5	395	351	-11
Pescados y mariscos elaborados	39	44	13	108	115	6
Productos lácteos	64	62	-3	173	218	26
Otros productos de origen animal	4	5	25	10	12	20
Frutas secas o procesadas	6	7	17	12	19	58
Café, té, yerba mate y especias	8	7	-13	20	18	-10
Productos de molinería	10	26	160	23	74	222
Grasas y aceites	292	357	22	775	897	16
Azúcar y artículos de confitería	22	10	-55	55	33	-40
Preparados de hortalizas, legumbres y frutas	43	53	23	117	148	26
Bebidas, líquidos alcohólicos y vinagre	32	39	22	87	112	29
Residuos y desperdicios de la industria alimenticia	312	331	6	1.041	1.092	5
Extractos, curtientes y tintóreos	4	4	-	10	14	40
Pieles y cueros	76	89	17	217	235	8
Lanas elaboradas	10	12	20	29	41	41
Resto de MOA	79	77	-3	215	204	-5
Manufacturas de origen industrial (MOI)	1.210	1.390	15	2.952	3.652	24
Productos químicos y conexos	188	241	28	568	672	18
Materias plásticas y sus manufacturas	102	107	5	299	302	1
Caucho y sus manufacturas	22	30	36	67	77	15
Manufacturas de cuero, marroquinería	8	11	38	29	28	-3
Papel, cartón, impresos y publicaciones	45	55	22	126	152	21
Textiles y confecciones	28	31	11	69	80	16
Calzado y sus partes componentes	4	4	-	9	11	22
Manufacturas de piedra, yeso, vidrio	15	15	-	36	38	6
Piedras, metales preciosos, monedas	81	57	-30	112	158	41
Metales comunes y sus manufacturas	205	220	7	477	629	32
Máquinas y aparatos, material eléctrico	114	148	30	308	396	29
Material de transporte terrestre	323	426	32	671	962	43
Vehíc.de navegación-aérea, marítima y fluvial	28	7	-75	68	38	-44
Resto de MOI	49	38	-22	113	108	-4
Combustibles y energía	594	553	-7	1.820	1.630	-10
Petróleo crudo	166	144	-13	523	355	-32
Carburantes	268	265	-1	798	747	-6
Grasas y aceites lubricantes	12	14	17	36	42	17
Gas de petróleo y otros hidrocarburos	129	104	-19	402	390	-3
Energía eléctrica	9	20	122	36	71	97
Resto de combustibles	9	7	-22	24	25	4

Cuadro 8. Importaciones mensuales en millones de dólares. Serie desestacionalizada.
Enero 1996-Marzo 2007

Años	Ene	Feb	Mar	Abr	May	Jun	Jul	Ago	Sep	Oct	Nov	Dic
Mill.de dls.												
1996	1.737	1.726	1.876	1.884	1.882	2.080	2.123	2.126	2.011	2.108	1.999	2.211
1997	2.425	2.324	2.324	2.491	2.556	2.471	2.527	2.586	2.698	2.645	2.765	2.637
1998	2.722	2.584	2.775	2.791	2.718	2.742	2.816	2.615	2.567	2.447	2.395	2.205
1999	2.185	2.159	2.059	1.954	1.988	2.091	2.111	2.181	2.128	2.162	2.157	2.333
2000	2.123	2.124	2.095	2.091	2.108	2.062	2.128	2.072	2.046	2.166	2.044	2.222
2001	2.092	2.030	2.057	2.070	1.952	1.689	1.690	1.615	1.478	1.338	1.248	1.060
2002	977	896	800	569	726	660	652	622	740	711	760	878
2003	933	1.043	1.029	1.134	991	1.094	1.117	1.096	1.256	1.302	1.358	1.500
2004	1.801	1.662	1.653	1.696	1.785	1.884	1.905	1.944	1.935	1.983	2.088	2.110
2005	2.180	2.167	2.248	2.355	2.433	2.555	2.369	2.402	2.397	2.480	2.559	2.544
2006	2.573	2.647	2.687	2.675	2.669	2.719	2.850	3.029	3.130	3.189	3.076	2.908
2007	3.099	3.129	3.437									

Cuadro 9. Importaciones mensuales en millones de dólares. Serie de la tendencia-ciclo.
Enero 1996-Marzo 2007

Años	Ene	Feb	Mar	Abr	May	Jun	Jul	Ago	Sep	Oct	Nov	Dic
Mill.de dls.												
1996	1.734	1.776	1.824	1.877	1.931	1.982	2.026	2.062	2.092	2.123	2.159	2.202
1997	2.253	2.309	2.365	2.417	2.464	2.507	2.547	2.586	2.624	2.660	2.694	2.725
1998	2.750	2.768	2.777	2.774	2.757	2.726	2.678	2.614	2.538	2.453	2.365	2.279
1999	2.201	2.137	2.090	2.064	2.056	2.063	2.082	2.105	2.126	2.142	2.149	2.148
2000	2.140	2.130	2.118	2.107	2.098	2.093	2.091	2.093	2.100	2.108	2.115	2.117
2001	2.110	2.090	2.055	2.002	1.931	1.841	1.734	1.613	1.483	1.349	1.217	1.093
2002	981	884	803	740	697	673	669	684	714	756	805	856
2003	905	949	987	1.022	1.056	1.093	1.136	1.188	1.248	1.315	1.384	1.455
2004	1.523	1.590	1.655	1.719	1.780	1.839	1.892	1.939	1.982	2.023	2.065	2.110
2005	2.159	2.210	2.259	2.305	2.345	2.379	2.408	2.435	2.461	2.490	2.520	2.551
2006	2.583	2.615	2.652	2.696	2.749	2.811	2.878	2.946	3.007	3.059	3.102	3.137
2007	3.169	3.199	3.225									

Cuadro 10. Importaciones en millones de dólares y variación porcentual por
Uso económico. Marzo y primer trimestre

Uso económico	Marzo			Primer trimestre		
	2006*	2007*	Var.	2006*	2007*	Var.
	Mill.de dls.		%	Mill.de dls.		%
Total general	2.722	3.418	26	7.371	9.159	24
Bienes de capital	634	833	31	1.709	2.255	32
Bienes de capital (excepto el equipo de transporte)	485	627	29	1.392	1.826	31
Equipo de transporte, industrial	149	206	38	316	429	36
Bienes intermedios	974	1.184	22	2.699	3.303	22
Suministros industriales	945	1.108	17	2.611	3.113	19
Alimentos y bebidas, destinados a la industria	29	76	162	87	191	120
Combustibles y lubricantes básicos y elaborados	124	114	-8	323	318	-2
Piezas y accesorios para bienes de capital	492	612	24	1.271	1.560	23
Bienes de consumo	319	415	30	853	1.083	27
Bienes de consumo no especificados duraderos	58	79	36	162	199	23
Bienes de consumo no especificados semiduraderos	87	120	38	232	302	30
Bienes de consumo no especificados no duraderos	112	134	20	299	362	21
Alimentos y bebidas básicos para el hogar	8	12	50	23	31	35
Alimentos y bebidas elaborados para el hogar	38	42	11	90	113	26
Materiales de transporte y accesorios - no industriales	16	29	81	45	77	71
Vehículos automotores de pasajeros	166	250	51	488	613	26
Resto	11	10	-9	29	27	-7

Cuadro 11. Balanza comercial en millones de dólares, por zonas económicas y países seleccionados.
Marzo y primer trimestre 2007 y variación respecto a igual período de 2006

Zonas económicas y países seleccionados	Marzo					Primer trimestre				
	Exportación		Importación		Saldo	Exportación		Importación		Saldo
	Mill. dls.	Var. %	Mill. dls.	Var. %	Mill. dls.	Mill. dls.	Var. %	Mill. dls.	Var. %	Mill. dls.
Total	4.097	12	3.418	26	679	10.976	11	9.159	24	1.817
MERCOSUR	991	26	1.313	26	-322	2.657	32	3.402	22	-745
Chile	311	-13	54	4	257	982	-10	151	8	831
Resto de ALADI	309	21	49	-6	259	809	29	130	-10	680
NAFTA	533	-1	547	15	-14	1.383	-7	1.497	24	-114
UE	651	9	607	29	44	1.886	1	1.657	28	229
ASEAN, Corea Republicana, China, Japón e India	576	29	623	51	-47	1.407	13	1.691	41	-284
Medio Oriente	87	-5	13	160	74	219	9	32	68	188
MAGREB y Egipto	148	85	7	-46	141	341	33	10	-74	332
Resto	493	2	207	3	287	1.291	16	590	12	701

Cuadro 12.1. Exportaciones en millones de dólares y variación porcentual, por Grandes rubros según zonas económicas y países seleccionados. Marzo

Zonas económicas y países seleccionados	Grandes rubros														
	Total			Productos primarios			Manufacturas de origen agropecuario			Manufacturas de origen industrial			Combustibles y energía		
	2006*	2007 ^e	Var.	2006*	2007 ^e	Var.	2006*	2007 ^e	Var.	2006*	2007 ^e	Var.	2006*	2007 ^e	Var.
	Mill.de dls.	%		Mill.de dls.	%		Mill.de dls.	%		Mill.de dls.	%		Mill.de dls.	%	
Total	3.642	4.097	12	705	905	28	1.133	1.249	10	1.210	1.390	15	594	553	-7
MERCOSUR	785	991	26	149	152	2	90	101	12	421	574	36	125	164	31
Chile	359	311	-13	31	34	10	49	62	27	126	134	6	152	81	-47
Resto de ALADI	256	309	21	42	67	60	80	81	1	121	159	31	13	2	-85
NAFTA	539	533	-1	83	53	-36	105	114	9	191	237	24	159	129	-19
UE	599	651	9	184	191	4	333	357	7	73	102	40	9	1	-89
ASEAN	104	88	-15	27	16	-41	65	66	2	12	6	-50	-	-	///
China ⁽¹⁾	182	352	93	67	99	48	42	150	257	17	9	-47	56	93	66
Corea Republicana	22	67	205	1	37	///	19	26	37	2	4	100	-	-	-
Japón	8	50	///	2	34	///	5	15	200	2	1	-50	-	-	-
India	131	19	-85	44	1	-98	83	14	-83	4	4	-	-	-	-
Medio Oriente	92	87	-5	19	41	116	27	29	7	46	17	-63	-	-	-
MAGREB y Egipto	80	148	85	7	72	///	57	59	4	9	17	89	8	-	-100
Resto	484	493	2	50	108	116	177	176	-1	186	125	-33	71	83	17

⁽¹⁾ Incluye Hong Kong y Macao.

Cuadro 12.2. Exportaciones en millones de dólares y variación porcentual, por Grandes rubros según zonas económicas y países seleccionados. Primer trimestre

Zonas económicas y países seleccionados	Grandes rubros														
	Total			Productos primarios			Manufacturas de origen agropecuario			Manufacturas de origen industrial			Combustibles y energía		
	2006*	2007*	Var.	2006*	2007*	Var.	2006*	2007*	Var.	2006*	2007*	Var.	2006*	2007*	Var.
	Mill.de dls.		%	Mill.de dls.		%	Mill.de dls.		%	Mill.de dls.		%	Mill.de dls.		%
Total	9.906	10.976	11	1.847	2.113	14	3.288	3.582	9	2.952	3.652	24	1.820	1.630	-10
MERCOSUR	2.015	2.657	32	356	475	33	246	284	15	1.054	1.448	37	359	449	25
Chile	1.089	982	-10	98	94	-4	160	187	17	351	371	6	481	330	-31
Resto de ALADI	627	809	29	111	152	37	196	228	16	277	406	47	43	24	-44
NAFTA	1.493	1.383	-7	129	125	-3	273	280	3	524	565	8	568	413	-27
UE	1.862	1.886	1	504	484	-4	1.093	1.112	2	239	285	19	25	5	-80
ASEAN	244	342	40	55	91	65	161	219	36	28	32	14	-	--	///
China ⁽¹⁾	547	639	17	253	106	-58	198	362	83	28	27	-4	69	144	109
Corea Republicana	96	188	96	42	97	131	50	82	64	4	9	125	-	-	-
Japón	93	147	58	25	76	204	19	35	84	13	16	23	36	20	-44
India	269	91	-66	65	2	-97	196	81	-59	8	8	-	--	-	-100
Medio Oriente	201	219	9	48	85	77	79	93	18	74	42	-43	-	-	-
MAGREB y Egipto	256	341	33	20	103	415	184	156	-15	31	83	168	20	-	-100
Resto	1.114	1.291	16	141	224	59	434	464	7	322	361	12	218	243	11

Cuadro 13.1 Importaciones en millones de dólares y variación porcentual por Uso económico, según zonas económicas y países seleccionados. Marzo

Zonas económicas y países seleccionados	Uso económico											
	Total			Bienes de capital			Bienes intermedios			Combustibles y lubricantes		
	2006*	2007*	Var.	2006*	2007*	Var.	2006*	2007*	Var.	2006*	2007*	Var.
	Mill.de dls.		%	Mill.de dls.		%	Mill.de dls.		%	Mill.de dls.		%
Total	2.722	3.418	26	634	833	31	974	1.184	22	124	114	-8
MERCOSUR	1.040	1.313	26	225	259	15	382	514	35	40	37	-8
Chile	52	54	4	1	2	100	34	34	-	3	4	33
Resto de ALADI	52	49	-6	--	--	///	10	9	-10	32	22	-31
NAFTA	475	547	15	186	201	8	164	181	10	13	17	31
UE	470	607	29	91	163	79	196	206	5	3	14	367
ASEAN	83	90	8	16	22	38	25	19	-24	--	--	///
China ⁽¹⁾	198	353	78	61	109	79	47	94	100	--	--	-96
Corea Republicana	32	30	-6	8	8	-	12	13	8	--	--	82
Japón	76	122	61	19	34	79	14	28	100	--	--	129
India	24	28	17	1	2	100	14	16	14	--	--	///
Medio Oriente	5	13	160	2	2	-	2	7	250	--	-	-100
MAGREB y Egipto	13	7	-46	--	--	///	7	7	-	6	-	-100
Resto	201	207	3	22	32	45	68	56	-18	27	20	-26

Cuadro 13.1. (conclusión)

Zonas económicas y países seleccionados	Uso económico											
	Piezas y accesorios para bienes de capital			Bienes de consumo			Vehículos automotores de pasajeros			Resto		
	2006*	2007*	Var.	2006*	2007*	Var.	2006*	2007*	Var.	2006*	2007*	Var.
	Mill.de dls.		%	Mill.de dls.		%	Mill.de dls.		%	Mill.de dls.		%
Total	492	612	24	319	415	30	166	250	51	11	10	-9
MERCOSUR	153	203	33	108	121	12	131	179	37	--	--	-33
Chile	4	4	-	10	10	-	--	--	15	-	-	-
Resto de ALADI	1	1	-	9	16	78	-	-	-	-	-	-
NAFTA	59	69	17	41	49	20	12	29	142	--	--	40
UE	107	130	21	59	68	15	15	27	80	--	--	-41
ASEAN	27	34	26	14	15	7	-	-	-	-	-	-
China ⁽¹⁾	39	51	31	50	99	98	--	1	432	--	--	6
Corea Republicana	10	6	-40	2	2	-	1	2	100	--	-	-100
Japón	31	40	29	9	10	11	4	10	150	-	-	-
India	5	5	-	4	4	-	-	--	///	-	-	-
Medio Oriente	1	1	-	1	3	200	-	-	-	-	-	-
MAGREB y Egipto	--	--	-20	--	--	///	-	-	-	-	-	-
Resto	56	69	23	14	17	21	4	2	-50	10	10	-

⁽¹⁾ Incluye Hong Kong y Macao.

Cuadro 13.2. Importaciones en millones de dólares y variación porcentual por Uso económico según zonas económicas y países seleccionados. Primer trimestre

Zonas económicas y países seleccionados	Uso económico											
	Total			Bienes de capital			Bienes intermedios			Combustibles y lubricantes		
	2006*	2007*	Var.	2006*	2007*	Var.	2006*	2007*	Var.	2006*	2007*	Var.
	Mill. de dls.		%	Mill. de dls.		%	Mill. de dls.		%	Mill. de dls.		%
Total	7.371	9.159	24	1.709	2.255	32	2.699	3.303	22	323	318	-2
MERCOSUR	2.794	3.402	22	600	636	6	1.079	1.417	31	79	90	14
Chile	140	151	8	3	5	67	94	101	7	9	9	-
Resto de ALADI	144	130	-10	1	--	-29	27	38	41	90	49	-46
NAFTA	1.210	1.497	24	414	559	35	446	512	15	39	53	36
UE	1.296	1.657	28	315	469	49	496	562	13	14	28	100
ASEAN	214	260	21	44	68	55	66	66	-	--	--	///
China ⁽¹⁾	608	972	60	174	296	70	161	279	73	--	--	-60
Corea Rep.	113	98	-13	24	26	8	48	39	-19	--	--	29
Japón	198	279	41	55	80	45	37	58	57	--	--	30
India	71	82	15	3	6	100	47	51	9	--	--	///
Medio Oriente	19	32	68	7	5	-29	8	14	75	--	5	///
MAGREB y Egipto	38	10	-74	--	--	///	14	9	-36	24	-	-100
Resto	525	590	12	70	104	49	175	157	-10	68	82	21

Cuadro 13.2. (conclusión)

Zonas económicas y países seleccionados	Uso económico											
	Piezas y accesorios para bienes de capital			Bienes de consumo			Vehículos automotores de pasajeros			Resto		
	2006*	2007*	Var.	2006*	2007*	Var.	2006*	2007*	Var.	2006*	2007*	Var.
	Mill. de dls.		%	Mill. de dls.		%	Mill. de dls.		%	Mill. de dls.		%
Total	1.271	1.560	23	853	1.083	27	488	613	26	29	27	-7
MERCOSUR	388	502	29	274	305	11	375	450	20	1	1	-
Chile	10	10	-	24	25	4	--	--	///	-	-	-
Resto de ALADI	2	4	100	25	39	56	-	--	///	-	-	-
NAFTA	167	184	10	104	128	23	39	61	56	--	--	-23
UE	274	347	27	152	183	20	45	67	49	--	--	-62
ASEAN	63	80	27	41	46	12	-	--	///	--	-	-100
China ⁽¹⁾	113	136	20	158	258	63	2	4	100	--	--	18
Corea Republicana	28	19	-32	6	7	17	6	7	17	--	-	-100
Japón	75	95	27	19	28	47	12	17	42	-	-	-
India	12	12	-	10	11	10	-	1	///	-	-	-
Medio Oriente	2	3	50	2	5	150	-	-	-	--	--	///
MAGREB y Egipto	--	--	9	--	--	///	-	-	-	-	-	-
Resto	136	167	23	39	47	21	10	7	-30	28	26	-7

⁽¹⁾ Incluye Hong Kong y Macao.

Cuadro 14. Exportaciones a Brasil en millones de dólares y variación porcentual, según principales rubros. Marzo y primer trimestre

Rubros	Exportaciones a Brasil					
	Marzo			Primer trimestre		
	2006*	2007 ^e	Var. %	2006*	2007 ^e	Var. %
	Mill. de dls.			Mill. de dls.		
Total	650	829	28	1.635	2.180	33
Productos primarios	139	146	5	333	456	37
Animales vivos	--	--	///	--	--	///
Pescados y mariscos sin elaborar	2	1	-50	3	4	33
Miel	-	-	-	-	--	///
Hortalizas y legumbres sin elaborar	11	19	73	23	42	83
Frutas frescas	12	14	17	32	40	25
Cereales	83	108	30	239	362	51
Semillas y frutos oleaginosos	--	1	151	--	2	///
Tabaco sin elaborar	--	1	157	2	1	-50
Lanas sucias	-	-	-	-	-	-
Fibra de algodón	-	--	///	-	1	///
Mineral de cobre y sus concentrados	29	-	-100	29	-	-100
Resto de productos primarios	1	2	100	3	4	33
Manufacturas de origen agropecuario (MOA)	67	77	15	185	220	19
Carnes y sus preparados	2	3	50	8	9	13
Pescados y mariscos elaborados	12	14	17	28	35	25
Productos lácteos	7	4	-43	18	22	22
Otros productos de origen animal	--	--	-75	--	--	-28
Frutas secas o procesadas	1	1	-	2	2	-
Café, té, yerba mate y especias	--	--	30	--	1	77
Productos de molinería	7	18	157	16	49	206
Grasas y aceites	2	2	-	13	6	-54
Azúcar y artículos de confitería	--	--	25	1	1	-
Preparados de hortalizas, legumbres y frutas	10	11	10	26	34	31
Bebidas, líquidos alcohólicos y vinagre	1	3	200	3	6	100
Residuos y desperdicios de la industria alimenticia	--	--	-1	2	1	-50
Extractos, curtientes y tintóreos	--	--	62	1	1	-
Pieles y cueros	3	3	-	6	8	33
Lanas elaboradas	--	--	///	--	--	///
Resto de MOA	20	15	-25	60	45	-25
Manufacturas de origen industrial (MOI)	343	473	38	836	1.159	39
Productos químicos y conexos	57	76	33	173	206	19
Materias plásticas y sus manufacturas	46	52	13	140	147	5
Caucho y sus manufacturas	11	16	45	34	40	18
Manufacturas de cuero, marroquinería	--	--	-31	--	--	-14
Papel, cartón, impresos y publicaciones	9	13	44	25	34	36
Textiles y confecciones	14	15	7	32	39	22
Calzado y sus partes componentes	--	--	///	--	--	153
Manufacturas de piedra, yeso, vidrio	1	1	-	3	4	33
Piedras, metales preciosos, monedas	--	--	-99	--	--	///
Metales comunes y sus manufacturas	16	25	56	42	58	38
Máquinas y aparatos, material eléctrico	37	44	19	102	112	10
Material de transporte terrestre	147	225	53	272	504	85
Vehículos de navegación-aérea, marítima y fluvial	--	--	-45	--	--	34
Resto de MOI	5	5	-	13	14	8
Combustibles y energía	101	132	31	281	344	22
Petróleo crudo	-	-	-	-	-	-
Carburantes	74	101	36	205	239	17
Grasas y aceites lubricantes	3	3	-	8	8	-
Gas de petróleo y otros hidrocarburos	23	28	22	67	95	42
Energía eléctrica	1	-	-100	1	-	-100
Resto de combustibles	--	1	///	1	2	100

Cuadro 15. - Importaciones desde Brasil en millones de dólares y variación porcentual, por uso económico. Marzo y primer trimestre

Rubros	Importaciones desde Brasil					
	Marzo			Primer trimestre		
	2006*	2007*	Var. %	2006*	2007*	Var. %
Total	968	1.182	22	2.597	3.072	18
Bienes de Capital	222	256	15	592	629	6
Bienes Intermedios	349	432	24	977	1.210	24
Combustibles y Lubricantes	18	6	-67	20	14	-30
Piezas y Accesorios para Bienes de Capital	149	198	33	378	489	30
Bienes de Consumo	100	111	11	255	281	10
Vehículos Automotores de Pasajeros	131	179	37	375	450	20
Resto	--	--	-25	1	1	-

Cuadro 16. Valores unitarios trimestrales, de productos seleccionados exportados, en dólares por tonelada. I trimestre 2005– I trimestre 2007

Productos seleccionados	Trimestres								
	I/05	II/05	III/05	IV/05	I/06	II/06	III/06	IV/06	I/07
Trigo excluido duro, morcajo, n.e.p.	113	130	139	133	135	143	153	171	173
Maíz en grano	85	89	99	98	103	110	117	137	145
Porotos de soja excluido para siembra	215	224	239	236	229	220	224	242	268
Aceite de soja en bruto, incluso desgomado	463	469	453	446	442	462	485	536	576
Aceite de girasol en bruto	592	603	609	528	502	544	574	606	631
Carne bovina deshuesada, fresca o refrigerada	4.145	5.307	4.357	4.460	5.443	8.757	8.181	5.559	5.778
Carne bovina deshuesada, congelada	1.777	1.883	2.029	1.951	2.166	2.416	2.659	2.471	2.478
Preparaciones bovinas	2.037	2.342	2.453	2.613	2.527	2.818	2.830	2.626	2.446
Azúcar de caña en bruto, sin aromatizar ni colorear	391	417	242	211	322	306	309	324	510
Harina y "pellets" de la extracción de aceite de soja	165	184	196	182	185	176	180	189	202
Aceites crudos de petróleo	271	286	384	397	381	446	459	386	353
Naftas para petroquímica	418	437	504	504	529	589	577	497	520
Gasolinas excluido de aviación	429	504	670	491	541	687	597	519	472
Gas natural en estado gaseoso	106	111	120	121	126	123	124	194	206

NOTA METODOLÓGICA

- El valor de las exportaciones de marzo de 2007 debe considerarse como una estimación preliminar en razón de haberse efectuado con el 14,5% de documentación en trámite, que en muchos casos corresponde a operaciones que aún no han sido confirmadas a la Dirección General de Aduanas por los operadores, ya que éstas están pendientes dentro del plazo permitido por la legislación.
- Ajuste estacional y tendencia ciclo: a partir de la publicación de las cifras del comercio exterior correspondientes a abril de 2004, se realiza el ajuste estacional de las series de exportaciones e importaciones por el método directo, utilizando el programa X12-ARIMA desarrollado por el "Bureau of the Census de Estados Unidos". También se elabora la estimación de la Tendencia-Ciclo de dichas series, que surge de eliminar de la serie original, además de las fluctuaciones estacionales, las alteraciones de carácter no estacional (huelgas, efectos climáticos inesperados, etc.). Al eliminar estos factores, el indicador refleja la tendencia, lo que supone poder estimar sin interferencias la evolución histórica. El informe de prensa con fecha 30 de junio de 2004, presenta un ANEXO donde se brinda una descripción metodológica del método de desestacionalización y estimación de la tendencia-ciclo.

En este comunicado se modificaron las cifras correspondientes al período diciembre 2005-junio 2006 para las series de exportaciones e importaciones, y las opciones del programa de desestacionalización que se utilizarán en los próximos meses. Características del ajuste estacional: **Exportaciones:** Extensión con un año de pronósticos mediante el modelo ARIMA (0 1 1)(0 1 1)₁₂; ajuste por días de actividad (efecto trading days). **Importaciones:** Extensión con un año de

pronósticos mediante el modelo ARIMA (0 2 2)(0 1 1)₁₂; ajuste por días de actividad (efecto trading days); ajuste de efecto pascuas con un día de impacto gradual; ajuste de variación por outliers.

- Cifras estimadas. En ocasión de la publicación de la Información de Prensa del Intercambio Comercial Argentino suelen practicarse modificaciones en las cifras de los meses anteriores, especialmente en los valores de exportación. Estas modificaciones, habitualmente de poca magnitud, obedecen a múltiples razones. Si bien el valor informado se construye fundamentalmente sobre la base de operaciones realizadas y perfeccionadas desde el punto de vista documental, existe un porcentaje de operaciones -no mayor al 10%- cuyo valor debe ser estimado ya que se encuentra pendiente, al momento de brindar la información, aun cuando están dentro del plazo permitido por la legislación. Asimismo hay operaciones que han sido oficializadas por un valor, se efectivizan por un valor inferior, y se demora la carga del post embarque (documento en donde se consigna el valor definitivo) razón por la cual también deben ser estimadas. Finalmente, la aplicación de regímenes tales como el de precios revisables (petróleo), con ajuste de precios en función a la calidad (concentrado de minerales) así como las operaciones en consignación, permiten a los exportadores modificar los valores declarados en el momento de la exportación en plazos que van de los 60 a los 180 días del embarque.
 - Por lo general no se realizan modificaciones en las cifras de importación salvo las practicadas a fin de cada año por la recuperación por parte de los importadores de mercaderías que fueran enviadas previamente a rezago y registradas como tal.
 - A los efectos de facilitar la tarea de los usuarios de las cifras de comercio exterior, el INDEC ha decidido practicar los ajustes mencionados en ocasión de la publicación de los datos correspondientes al mes de octubre para los primeros seis meses del año y a los del mes de abril para el total anual.
- En virtud de la resolución 281/98, los exportadores de minerales tienen opción de modificar el valor de sus transacciones en virtud de las variaciones en la cantidad y en la ley del mineral constatadas por el comprador. Esta opción puede ser ejercida dentro de los 6 meses de embarque, con posibilidades de prorrogar este plazo por otros 6 meses. Por tal motivo, la información sobre exportaciones incluye una estimación de esos ajustes a partir del comportamiento observado en las operaciones ya rectificadas. Las estimaciones publicadas en el presente informe para los meses septiembre/octubre 2006 fueron ajustadas considerando las operaciones del período octubre de 2005 a marzo de 2006, mientras que a partir de noviembre de 2006 fue tomado como período de estimación, los últimos tres meses con datos efectivamente cancelados. Para el presente mes, marzo de 2007, el período considerado es el correspondiente al trimestre agosto a octubre del 2006.
- A partir del mes de enero de 2004 se han incluido las exportaciones e importaciones bajo el régimen de courier.
- Las variaciones porcentuales de precios y cantidades de las exportaciones e importaciones del período analizado se construyeron sobre la base de un índice de precios mensual del tipo Paasche con base 1997=100. Estas variaciones pueden diferir de las publicadas en "Índices de Precios y Cantidades de Comercio Exterior, base 1993=100" ya que responden a diferentes períodos base y frecuencias de cálculo.
 - Los índices de precios del tipo Paasche se construyen considerando las cantidades del período de cálculo, razón por la cual son sensibles a los cambios en la composición del comercio exterior.

Zonas Económicas:

MERCOSUR (Mercado Común del Sur): incluye Argentina, Brasil, Paraguay y Uruguay (incluye zonas francas de Brasil y Uruguay).

Chile: incluye zonas francas Iquique, Punta Arenas.

Resto de ALADI (Asociación Latinoamericana de Integración): incluye Colombia, Ecuador, Cuba, Perú, Venezuela y Bolivia (incluye zona franca)

NAFTA (Tratado de Libre Comercio de América del Norte): incluye Estados Unidos, Canadá y México.

UE (Unión Europea): Incluye Austria, Bélgica, Dinamarca, España (incluye Islas Canarias), Finlandia, Francia (incluye Mónaco), Grecia, Irlanda, Italia (incluye San Marino), Luxemburgo, Países Bajos, Portugal, Reino Unido, República Federal de Alemania, Suecia, Chipre, Eslovaquia, Eslovenia, Estonia, Hungría, Letonia, Lituania, Malta, Polonia, República Checa. Se incorporan a partir del 1 de enero de 2007 Rumania y Bulgaria

ASEAN (Asociación de las Naciones del Sudeste Asiático): incluye Brunei, Camboya, Filipinas, Indonesia, Laos, Malasia, Myanmar, Singapur, Tailandia, Vietnam.

Medio Oriente: incluye Arabia Saudita, Bahrein, Emiratos Árabes Unidos, Irán, Iraq, Israel, Jordania, Kuwait, Líbano, Omán, Qatar, República de Yemen, Siria y Territorio Autónomo Palestino.

A partir de enero de 2007, se publica el Intercambio Comercial con Egipto y la Unión del MAGREB Árabe (incluye: Argelia, Libia, Maruecos, Túnez y Mauritania).

El 21 de mayo de 2007 se difundirá la información más desagregada en la publicación INDEC INFORMA.