



Buenos Aires, 29 de abril de 2009

## Intercambio Comercial Argentino

Datos provisorios del año 2008 y cifras estimadas del primer trimestre de 2009

### 1. Presentación de los principales resultados

En el mes de marzo de 2009 la balanza comercial fue superavitaria en 1.307 millones de dólares, registrando un incremento del 58% con respecto a marzo del año anterior. Las exportaciones totalizaron 4.192 millones de dólares, registrando una disminución del 16% con respecto a igual mes del año anterior, en tanto las importaciones se redujeron el 31% en el mismo período, alcanzando los 2.885 millones de dólares.

En tanto el menor valor exportado resultó de una caída en los precios de exportación del 15% y de una disminución del 1% en las cantidades vendidas. El rubro que registró el aumento más significativo fue Residuos y desperdicios de la industria alimenticia con el 42% con respecto al mismo período del año anterior. Los rubros que registraron mayores descensos en sus ventas (en valores absolutos) fueron Carburantes, Cereales, Mineral de cobre y sus concentrados, Material de transporte terrestre y Grasas y aceites.

El menor valor de las importaciones se explicó por una reducción en las cantidades importadas del 25%, que fue acompañada por una baja de los precios del 8%. Se destacaron las menores compras de Bienes intermedios, Bienes de capital y Piezas y accesorios para bienes de capital.

El Mercosur, principal socio comercial, concentró el 25% de las exportaciones y el 38% de las compras al exterior. Con respecto a marzo del año anterior, las exportaciones argentinas hacia el bloque cayeron el 11%, mientras que las importaciones provenientes del mismo decrecieron el 32%.

En el primer trimestre del año la balanza comercial fue superavitaria en 3.556 millones de dólares. Las exportaciones totalizaron 11.863 millones de dólares, registrando una disminución del 26% con respecto a igual período del año anterior, en tanto las importaciones cayeron el 35% en el mismo período, alcanzando los 8.307 millones de dólares.

**Cuadro 1.** Intercambio comercial argentino en millones de dólares y variaciones porcentuales.  
Primer trimestre 2008-2009

| Período     | Exportación      |                   |                            |                                       | Importación      |        |                            |                                       | Saldo            |       |
|-------------|------------------|-------------------|----------------------------|---------------------------------------|------------------|--------|----------------------------|---------------------------------------|------------------|-------|
|             | 2008 *           | 2009 <sup>e</sup> | Variación porcentual       |                                       | 2008 *           | 2009 * | Variación porcentual       |                                       |                  |       |
|             |                  |                   | igual período año anterior | acumula-do igual período año anterior |                  |        | igual período año anterior | acumula-do igual período año anterior |                  |       |
|             |                  |                   |                            |                                       |                  |        |                            |                                       | 2008 *           | 2009* |
|             | Millones de U\$S |                   | %                          |                                       | Millones de U\$S |        | %                          |                                       | Millones de U\$S |       |
| Total       | 70.021           | ///               | ///                        | ///                                   | 57.423           | ///    | ///                        | ///                                   | 12.598           | ///   |
| Enero-Marzo | 16.032           | 11.863            |                            | -26                                   | 12.849           | 8.307  |                            | -35                                   | 3.183            | 3.556 |
| Enero       | 5.821            | 3.730             | -36                        | -36                                   | 4.477            | 2.759  | -38                        | -38                                   | 1.344            | 971   |
| Febrero     | 5.221            | 3.941             | -25                        | -31                                   | 4.210            | 2.663  | -37                        | -38                                   | 1.011            | 1.278 |
| Marzo       | 4.991            | 4.192             | -16                        | -26                                   | 4.162            | 2.885  | -31                        | -35                                   | 829              | 1.307 |
| Abril       | 5.829            |                   |                            |                                       | 4.929            |        |                            |                                       | 900              |       |
| Mayo        | 6.237            |                   |                            |                                       | 5.200            |        |                            |                                       | 1.037            |       |
| Junio       | 5.406            |                   |                            |                                       | 5.195            |        |                            |                                       | 211              |       |
| Julio       | 7.010            |                   |                            |                                       | 6.046            |        |                            |                                       | 964              |       |
| Agosto      | 7.380            |                   |                            |                                       | 5.158            |        |                            |                                       | 2.222            |       |
| Setiembre   | 6.930            |                   |                            |                                       | 5.310            |        |                            |                                       | 1.620            |       |
| Octubre     | 6.147            |                   |                            |                                       | 5.129            |        |                            |                                       | 1.018            |       |
| Noviembre   | 4.894            |                   |                            |                                       | 4.149            |        |                            |                                       | 745              |       |
| Diciembre   | 4.157            |                   |                            |                                       | 3.458            |        |                            |                                       | 699              |       |

**Nota:** Los totales por suma pueden no coincidir por redondeo en las cifras parciales.

## 2. Exportaciones

- **Exportaciones por Grandes rubros en marzo.** La reducción del valor exportado en el mes fue el resultado de las menores ventas de todos los rubros, a excepción de Manufacturas de origen agropecuario. Las ventas de MOA -principal rubro de exportación-registraron un aumento del 5%, impulsadas por un aumento de las cantidades (25%) dado que los precios bajaron (16%). El mayor descenso interanual correspondió a Combustibles y energía, cuyas ventas registraron una reducción del 37%, debido a la caída de los precios del 51%, que no logró ser compensada por un aumento de las cantidades (29%). En segundo lugar, las exportaciones de Productos primarios, disminuyeron el 25% debido a las caídas en las cantidades exportadas (-12%) y en los precios (-15%). En el caso de las MOI -segundo rubro de exportación-, las ventas registraron una variación negativa del 20%, producto de las menores cantidades vendidas (-18%) y de los precios (-3%). (véase cuadro 6, pág. 8).

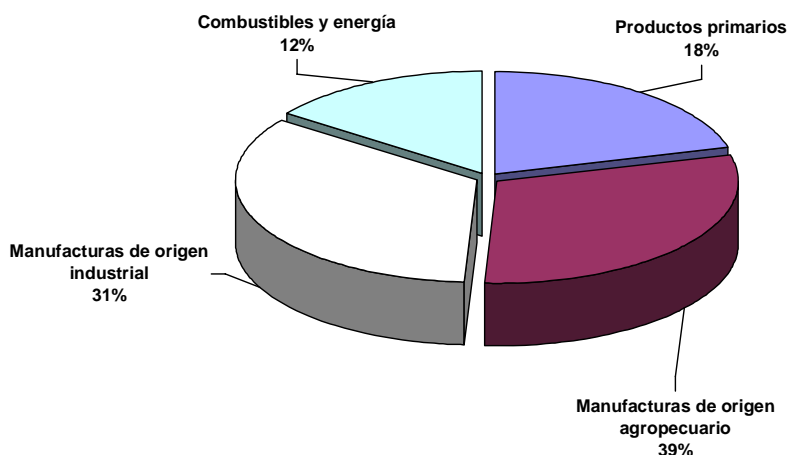
Entre los productos que explicaron la reducción en valor absoluto de las exportaciones en el mes se ubicó, en primer lugar, Carburantes, en todos los casos por bajas en precios y cantidades. En segundo lugar fue el descenso en las ventas de Cereales, en especial de maíz. En tercer lugar, correspondió a Mineral de cobre y sus concentrados por menores ventas hacia Alemania, España y Filipinas. Le siguió el rubro Material de transporte terrestre, donde la caída estuvo asociada a una reducción en las ventas de vehículos para transporte de mercancías hacia Chile y Francia. Luego le siguió la caída en las exportaciones de Grasas y aceites, por bajas en los precios de exportación. Los rubros que mostraron un crecimiento en sus exportaciones en marzo con respecto a igual mes del año anterior, fueron Residuos y desperdicios de la industria alimenticia, Azúcar y artículos de confitería, Bebidas, líquidos alcohólicos y vinagre, Carnes y sus preparados y Pescados y mariscos elaborados (véase cuadro 7, pág. 9).

- **Exportaciones por Grandes rubros en el primer trimestre.** La disminución en el valor de las exportaciones (-26%) se explicó por una baja conjunta de los precios y las cantidades exportadas (-14% respectivamente). Todos los rubros mostraron un comportamiento negativo con respecto a igual período del año anterior. La reducción en las ventas de Productos primarios resultó de caídas en los precios y las cantidades (-22% y -28%, respectivamente). También en el caso de las Manufacturas de origen agropecuario, el menor valor exportado fue consecuencia de caídas en precios (-11%) y cantidades (-2%). Por otra parte, en el caso de las Manufacturas de origen industrial, la baja en valor respondió a la caída de las cantidades exportadas (-23%), mientras que los precios subieron el 2% con respecto a igual período del año anterior. Por último, las exportaciones de Combustibles y energía cayeron por efecto de una baja en los precios del 56%, que no logró ser compensada por el aumento en las cantidades exportadas (42%) (véase cuadro 4, pág. 7).

**Exportaciones de productos en términos de valor absoluto en marzo y primer trimestre.** Los productos que más se exportaron fueron: harinas y pellets de soja, aceite de soja, vehículos automóviles terrestres, trigo, Petróleo crudo, gas de petróleo, carnes bovinas, maíz, tubos y caños de fundición, hierro o acero, porotos de soja, Materias plásticas y sus manufacturas, resto de carburantes y productos diversos de las industrias químicas (véanse cuadros 5, pág. 8 y 7, pág. 9).

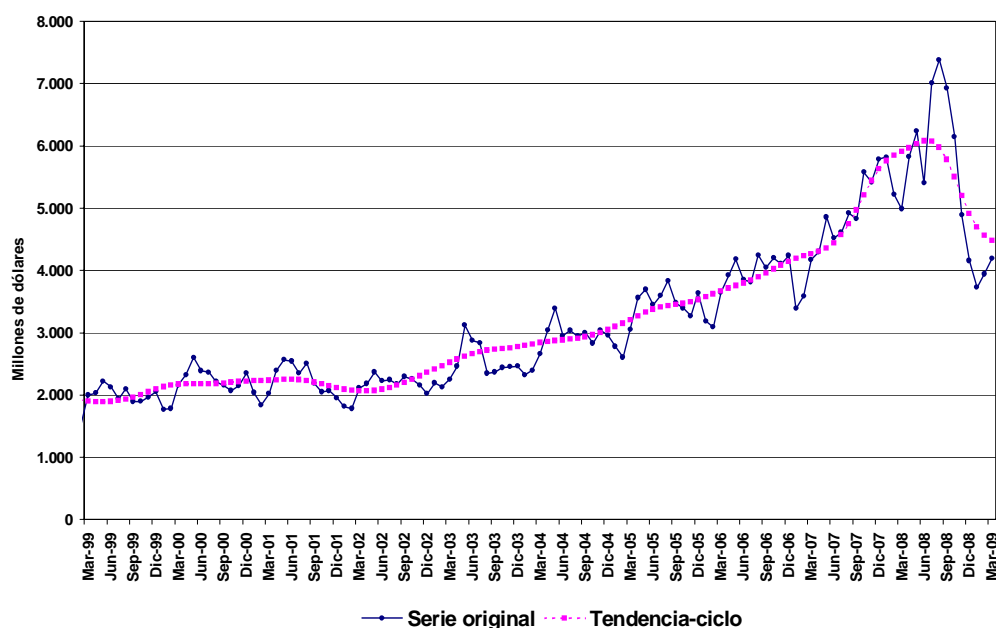
- **Estructura de las exportaciones en el primer trimestre.** Las Manufacturas de origen agropecuario y las Manufacturas de origen industrial fueron los rubros de mayor participación en las exportaciones argentinas con el 39% y el 31% del valor total, respectivamente.

**Gráfico 1.** Composición de las exportaciones. Primer trimestre 2009



- **Exportaciones desestacionalizadas y tendencia-ciclo.** En términos desestacionalizados, las exportaciones disminuyeron 5,0% en el mes de marzo con respecto al mes anterior. La tendencia-ciclo<sup>1</sup> por su parte, disminuyó el 1,8% con respecto al mes anterior (véanse cuadros 2 y 3, pág. 7 y gráfico 2).

**Gráfico 2.** Tendencia-ciclo de las exportaciones en millones de dólares. Enero 1999-Marzo 2009

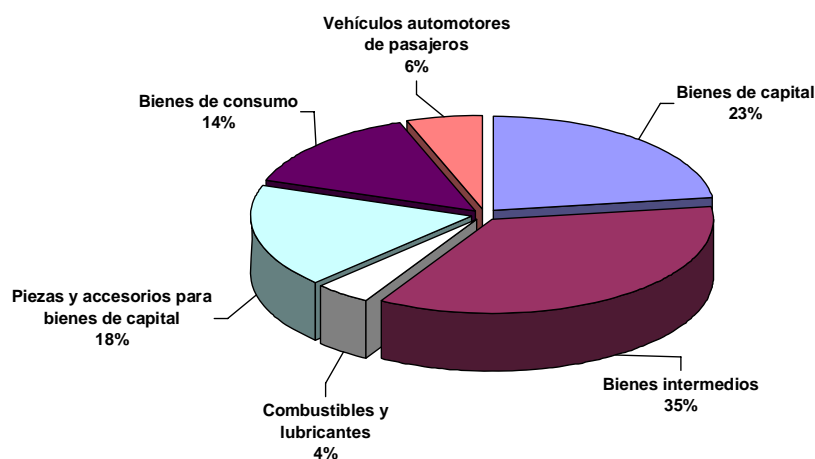


### 3. Importaciones

- **Importaciones por Uso económico en marzo.** La caída de las importaciones en el mes de marzo con respecto al mismo mes del año anterior resultó del menor valor importado de todos los Usos económicos. El mayor decrecimiento se observó en las importaciones de Bienes intermedios, principal uso de importación, debido a una baja conjunta de precios y cantidades importadas. Se destacaron las menores compras de minerales de hierro, glifosato, fosfatos (diamónico y monoamónico), politereftalato de etileno, alúmina calcinada y etilenglicol; por su parte, aumentaron las compras de tubos soldados de hierro o acero utilizados en oleoductos y/o gasoductos, porotos de soja, semillas de girasol y productos planos de hierro o acero sin alear. Le siguió la disminución de las importaciones de Bienes de capital por las menores compras de cosechadoras-trilladoras, aviones -ingresados temporalmente por más de 365 días-, vehículos para transporte de mercancías, barcos cisterna y otros, mientras que crecieron las compras de grupos electrógenos y máquinas de sondeo rotativas. Las importaciones de Piezas y accesorios para bienes de capital, disminuyeron por la baja en la adquisición de productos para la industria automotriz. Le siguió la caída en las importaciones de Vehículos automotores de pasajeros. Las menores compras de Combustibles y lubricantes, respondieron a la caída en las importaciones de coques de hulla y fuel oil. Las importaciones de Bienes de consumo registraron la menor reducción en el período, con caídas en las compras de motocicletas y aparatos receptores de televisión (véase cuadro 10, pág. 10).
- **Importaciones de productos en términos de valor absoluto en marzo y primer trimestre.** Los productos que más se importaron fueron: vehículos para transporte de personas, partes y accesorios para el complejo automotor, porotos de soja, aparatos de telefonía celular, energía eléctrica, gas oil, tubos soldados de hierro o acero utilizados en oleoductos y/o gasoductos, aviones ingresados temporalmente por más de 365 días, grupos electrógenos, partes de calderas de vapor y de agua sobrecalentada, partes destinadas a motores, generadores, grupos electrógenos y convertidores rotativos, alúmina calcinada y partes de turbinas de gas.

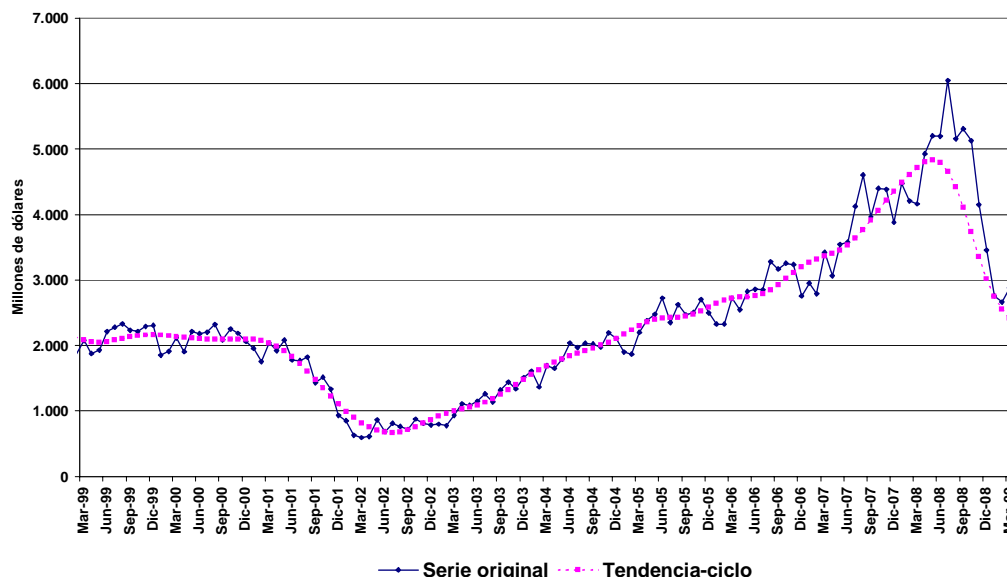
<sup>1</sup> Véase la nota metodológica en página 16.

**Gráfico 3.** Composición de las importaciones. Primer trimestre 2009



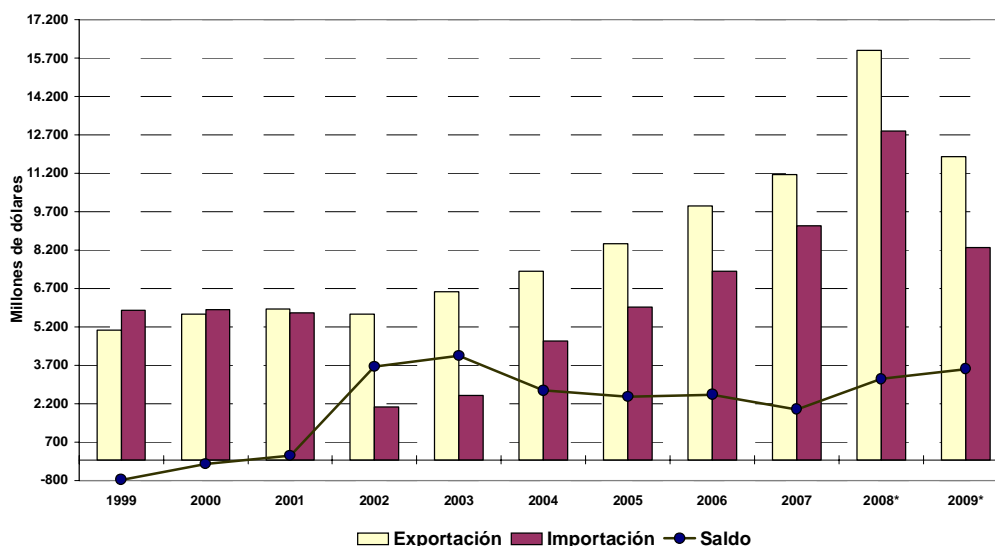
- **Estructura de las importaciones en el primer trimestre.** En el primer trimestre del año, los Bienes intermedios representaron el 35% de las importaciones argentinas, mientras que los Bienes de capital le siguieron en importancia con el 23% del total.
- **Importaciones desestacionalizadas y tendencia-ciclo.** En términos desestacionalizados, las importaciones del mes de marzo bajaron el 2,2% con respecto al mes anterior. Por su parte, la tendencia-ciclo<sup>1</sup> registró en marzo una disminución del 5,4% con respecto al mes anterior (véanse cuadros 8 y 9, pág. 10 y gráfico 4).

**Gráfico 4.** Tendencia-ciclo de las importaciones en millones de dólares. Enero 1999-Marzo 2009



#### 4. Intercambio comercial según zonas económicas

**Gráfico 5.** Intercambio comercial argentino en millones de dólares. Primer trimestre 1999-2009



<sup>1</sup> Véase la nota metodológica en página 16.

- **Mercosur.** En el mes de marzo de 2009, las exportaciones a los países del Mercosur disminuyeron el 11% con respecto a marzo del año anterior, producto de las menores ventas de Combustibles y energía y Manufacturas de origen industrial. La caída respondió a los menores envíos a Brasil de naftas y de gas natural en estado gaseoso. En el caso de las MOI, la disminución se debió a la baja en los Productos químicos y conexos y Materias plásticas y sus manufacturas hacia Brasil. Las ventas de Productos primarios se incrementaron el 139% por los envíos de trigo a Brasil mientras las Manufacturas de origen agropecuario se mantuvieron estables, aumentando levemente el 2%.

Las importaciones provenientes de este bloque disminuyeron el 32% en marzo con respecto al mismo mes del año anterior, producto de menores compras de todos los usos de importación. Teniendo en cuenta los valores absolutos se registraron bajas en las importaciones de Bienes de capital (vehículos para transporte de mercancías, barcos cisterna, cosechadoras-trilladoras y aparatos de telefonía celular); Bienes intermedios (minerales de hierro, alúmina calcinada y benceno de Brasil - aunque aumentaron las importaciones de porotos de soja y semilla de girasol de Paraguay, y tubos soldados de hierro o acero utilizados en oleoductos y/o gasoductos de Brasil-); Vehículos automotores de pasajeros (vehículos para el transporte de hasta 6 personas de Brasil); Partes y accesorios para bienes de capital (motores de émbolo para vehículos automotores, neumáticos de caucho y chasis con motor incorporado de Brasil); y Combustibles y lubricantes (naftas excluidas para petroquímica y gasolinas excluidas de aviación de Uruguay y gas oil de Brasil - aunque aumentaron los envíos de energía eléctrica desde este último país-). El intercambio con este bloque en el mes de marzo arrojó un saldo comercial negativo de 62 millones de dólares.

En el primer trimestre del año las exportaciones hacia el Mercosur decrecieron el 33% en todos los rubros. Las bajas más importantes fueron de Manufacturas de origen industrial, Combustibles y energía y Productos primarios. Las importaciones cayeron el 42% en el período, en todos sus usos con excepción de Combustibles y lubricantes. El intercambio con el bloque arrojó un déficit comercial de 135 millones de dólares.

- **Unión Europea.** En el mes de marzo el intercambio comercial con este bloque se ubicó en segundo lugar, arrojando un saldo comercial positivo de 276 millones de dólares. Las exportaciones decrecieron el 32% con respecto al mes de marzo del año anterior como resultado de la caída en las ventas de todos los rubros de exportación, en especial los Productos primarios, como consecuencia de menores envíos de maíz a España y Portugal y de Mineral de cobre y sus concentrados a Alemania y España.

Las importaciones desde este bloque cayeron el 29% en marzo con respecto a igual mes del año anterior, producto de menores compras de todos los usos de importación. La mayor disminución se registró en las importaciones de Bienes de capital, causada principalmente por la caída registrada en las compras de aviones -ingresados temporalmente por más de 365 días- de Francia y, en una medida mucho menor, en las de aparatos y dispositivos para tratamiento de materias por operaciones que impliquen cambio de temperatura de Italia y cosechadoras-trilladoras de Alemania; por otra parte, aumentaron en el período las compras de grupos electrógenos a Alemania. En segundo lugar se ubicó la caída en las importaciones de Bienes intermedios, entre las que se registraron menores compras de interferón beta de Italia, compuestos heterocíclicos de Alemania y compuestos de metales preciosos y amalgamas de Reino Unido. Por su parte, entre las importaciones de Piezas y accesorios para bienes de capital, cayeron las compras de partes de máquinas de sondeo o perforación excluidas rotativas de Italia, aunque aumentaron las compras de partes de turbinas de gas de Alemania.

El comercio con este bloque en el primer trimestre arrojó un saldo positivo de 768 millones de dólares. Las exportaciones bajaron el 28% con respecto a igual período del año anterior, producto de menores ventas de todos sus rubros, especialmente de Productos primarios y Manufacturas de origen agropecuario. En tanto, las importaciones provenientes desde esta zona disminuyeron el 31%, principalmente por la caída en las compras de Bienes de capital y Bienes intermedios.

- **ASEAN, Corea Republicana, China, Japón e India.** El intercambio con el bloque -tercero en importancia en marzo- registró un saldo comercial negativo de 74 millones de dólares en el mes. Las exportaciones crecieron el 9% con respecto a marzo de 2008, debido a las mayores ventas de Manufacturas de origen agropecuario y Productos primarios. En el primer caso, se destacaron los incrementos en los envíos de harinas y pellets de soja a Tailandia, Indonesia y Vietnam. En el caso de Productos primarios el aumento se debió a las exportaciones de Mineral de cobre a Corea Republicana y Japón.

Las importaciones desde este origen cayeron el 34% con respecto al mes de marzo del año anterior, producto de menores compras de Bienes intermedios, Piezas y accesorios para bienes de capital, Bienes de capital y Combustibles y lubricantes. En el primer caso, se destacaron las menores compras de glifosato y ácido fosfonometiliminodiacético de China y de politereftalato de etileno de Corea Republicana. Entre las compras de Piezas y accesorios para bienes de capital cayeron las de partes de turbinas de gas provenientes de Japón, partes de calderas de vapor y agua sobrecalentada de Corea Republicana y partes de máquinas y aparatos para acondicionadores de aire de China. Por su parte, entre las importaciones de Bienes de capital disminuyeron las compras de monitores policromáticos provenientes de China, aunque crecieron las de computadoras portátiles del mismo origen. Por último, las importaciones de Combustibles y lubricantes cayeron como resultado de la reducción total de las compras de coques de hulla, lignito o turba a China.

El intercambio comercial con este bloque en el primer trimestre resultó con un saldo negativo de 190 millones de dólares. Las exportaciones disminuyeron el 3% con respecto a igual período del año anterior, por la caída en las ventas de Productos primarios a los países de ASEAN, India y Japón; de Manufacturas de origen agropecuario y Combustibles y energía de China. Las importaciones desde este origen cayeron el 26%, registrándose las principales caídas en las compras de Bienes intermedios, Bienes de capital y Bienes de consumo provenientes de China.

- **NAFTA.** El intercambio comercial con este bloque en el mes de marzo arrojó un saldo negativo de 77 millones de dólares. Las exportaciones bajaron el 29% con respecto a marzo del año anterior, producto de menores ventas de Manufacturas

de origen industrial y Combustibles y energía. En el primer rubro se registraron caídas en las exportaciones de biodiesel y de aleaciones de aluminio a Estados Unidos. En el segundo, disminuyeron los envíos de fuel-oil y gasolinas excluidas de aviación a Estados Unidos y de propano y butanos licuados a México.

Las importaciones desde este bloque cayeron 10% con respecto a marzo del año anterior. El mayor descenso se registró en las compras de Bienes intermedios, entre las que se destacaron las caídas en las compras de etilenglicol y sulfato de amonio a los Estados Unidos. Luego, le siguió la baja en las importaciones de Vehículos automotores de pasajeros, debido a los menores envíos de vehículos para transporte de hasta 6 personas desde México. Las importaciones de Bienes de capital aumentaron debido a las mayores compras a Estados Unidos de aviones -ingresados temporalmente por más de 365 días-, máquinas de sondeo rotativas y grupos electrógenos, que superaron las menores compras de cosechadoras-trilladoras de Estados Unidos y de unidades de proceso digitales y aparatos de telefonía celular de México.

En el primer trimestre, el intercambio comercial con este bloque arrojó un saldo negativo de 284 millones de dólares. Las exportaciones registraron una reducción del 34% con respecto al mismo período del año anterior, por las menores ventas de Combustibles y energía y Manufacturas de origen industrial. Las importaciones cayeron el 32% debido al descenso en las compras de Bienes de capital y Bienes intermedios.

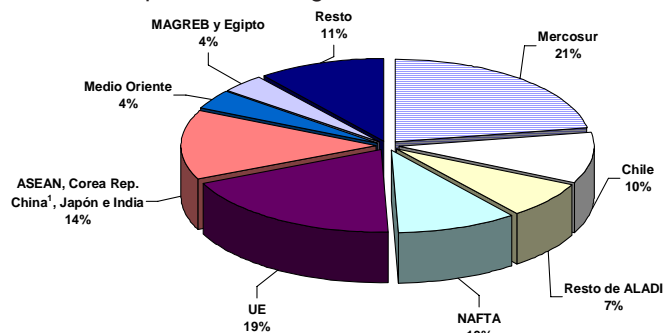
- **Chile.** En marzo las exportaciones a Chile decrecieron el 1% con respecto al mismo mes del año anterior, como consecuencia de las menores ventas de Manufacturas de origen industrial (caída en las ventas de vehículos para transporte de personas y de mercancías), Manufacturas de origen agropecuario (harina y pellets de soja) y Productos primarios (menores ventas de maíz), que no lograron ser compensadas por el incremento en las ventas de Combustibles y energía (mayores envíos de gas natural en estado gaseoso y Petróleo crudo).

Las importaciones cayeron el 17% debido a menores compras de Bienes intermedios, especialmente de cátodos y secciones de cátodos de cobre refinado. El superávit comercial alcanzó en el mes los 342 millones de dólares (véanse cuadros 11 y 12.1 pág. 11, y 13.1 pág. 12).

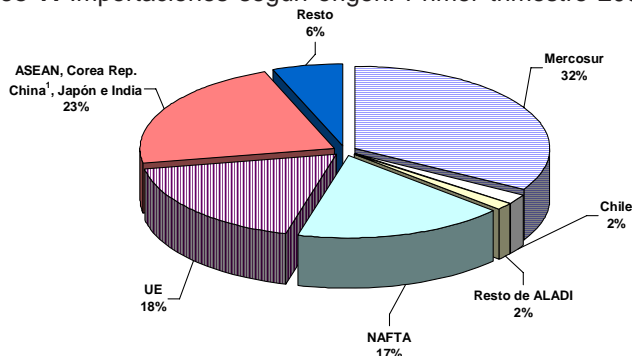
En el primer trimestre el intercambio comercial con Chile registró un saldo positivo de 1.025 millones de dólares. Las exportaciones disminuyeron el 2% con respecto a igual período del año anterior, mientras que las importaciones mostraron un decrecimiento del 27% en el período.

- **Principales socios comerciales en el primer trimestre.** En el primer trimestre de 2009 los principales destinos de las exportaciones argentinas, en orden decreciente de acuerdo al valor absoluto, fueron: Brasil, Chile, Estados Unidos, China y Países Bajos. Por otra parte, los principales países de origen de las importaciones en el período fueron Brasil, Estados Unidos, China, Alemania y Paraguay (véanse cuadros 11 pág. 11, 12.2 pág. 12, y 13.2 pág. 13).
- **Estructura del Intercambio comercial en el primer trimestre.** En los gráficos 6 y 7 se puede apreciar la participación de los diferentes socios comerciales en las exportaciones argentinas y la de los principales proveedores.

**Gráfico 6. Exportaciones según destino. Primer trimestre 2009**



**Gráfico 7. Importaciones según origen. Primer trimestre 2009**





**Cuadro 2.** Exportaciones mensuales en millones de dólares, serie desestacionalizada. Enero 1999-Marzo 2009

| Años             | Enero | Febrero | Marzo | Abril | Mayo  | Junio | Julio | Agosto | Sep-<br>tiembre | Octubre | Noviem-<br>bre | Diciem-<br>bre |
|------------------|-------|---------|-------|-------|-------|-------|-------|--------|-----------------|---------|----------------|----------------|
| Millones de U\$S |       |         |       |       |       |       |       |        |                 |         |                |                |
| 1999             | 1.862 | 1.831   | 2.006 | 1.881 | 1.899 | 1.909 | 1.832 | 1.977  | 1.896           | 1.986   | 2.081          | 2.150          |
| 2000             | 2.093 | 2.177   | 2.181 | 2.152 | 2.224 | 2.145 | 2.236 | 2.099  | 2.153           | 2.160   | 2.253          | 2.468          |
| 2001             | 2.383 | 2.180   | 2.068 | 2.235 | 2.197 | 2.314 | 2.229 | 2.404  | 2.185           | 2.131   | 2.163          | 2.050          |
| 2002             | 2.082 | 2.090   | 2.181 | 2.038 | 2.024 | 2.050 | 2.121 | 2.078  | 2.277           | 2.333   | 2.253          | 2.124          |
| 2003             | 2.492 | 2.483   | 2.344 | 2.304 | 2.691 | 2.703 | 2.697 | 2.241  | 2.341           | 2.513   | 2.564          | 2.564          |
| 2004             | 2.622 | 2.859   | 2.766 | 2.840 | 2.936 | 2.805 | 2.896 | 2.768  | 2.950           | 2.898   | 3.182          | 3.054          |
| 2005             | 3.157 | 3.047   | 3.178 | 3.335 | 3.222 | 3.337 | 3.466 | 3.583  | 3.412           | 3.487   | 3.423          | 3.721          |
| 2006             | 3.642 | 3.622   | 3.790 | 3.669 | 3.654 | 3.729 | 3.672 | 3.907  | 3.938           | 4.314   | 4.297          | 4.314          |
| 2007             | 3.904 | 4.205   | 4.325 | 4.019 | 4.251 | 4.386 | 4.445 | 4.503  | 4.670           | 5.727   | 5.660          | 5.887          |
| 2008             | 6.749 | 6.255   | 5.177 | 5.450 | 5.439 | 5.211 | 6.731 | 6.716  | 6.664           | 6.292   | 5.097          | 4.239          |
| 2009             | 4.341 | 4.586   | 4.356 |       |       |       |       |        |                 |         |                |                |

**Cuadro 3.** Exportaciones mensuales en millones de dólares, tendencia-ciclo. Enero 1999-Marzo 2009

| Años             | Enero | Febrero | Marzo | Abril | Mayo  | Junio | Julio | Agosto | Sep-<br>tiembre | Octubre | Noviem-<br>bre | Diciem-<br>bre |
|------------------|-------|---------|-------|-------|-------|-------|-------|--------|-----------------|---------|----------------|----------------|
| Millones de U\$S |       |         |       |       |       |       |       |        |                 |         |                |                |
| 1999             | 1.956 | 1.923   | 1.901 | 1.891 | 1.889 | 1.895 | 1.909 | 1.932  | 1.965           | 2.006   | 2.052          | 2.096          |
| 2000             | 2.133 | 2.159   | 2.175 | 2.180 | 2.179 | 2.177 | 2.177 | 2.182  | 2.193           | 2.204   | 2.215          | 2.222          |
| 2001             | 2.227 | 2.231   | 2.235 | 2.241 | 2.246 | 2.249 | 2.243 | 2.228  | 2.205           | 2.176   | 2.146          | 2.117          |
| 2002             | 2.094 | 2.077   | 2.067 | 2.065 | 2.071 | 2.089 | 2.117 | 2.156  | 2.202           | 2.253   | 2.307          | 2.361          |
| 2003             | 2.416 | 2.471   | 2.524 | 2.574 | 2.622 | 2.662 | 2.694 | 2.717  | 2.732           | 2.744   | 2.756          | 2.772          |
| 2004             | 2.793 | 2.816   | 2.839 | 2.857 | 2.871 | 2.882 | 2.894 | 2.911  | 2.934           | 2.965   | 3.004          | 3.048          |
| 2005             | 3.097 | 3.150   | 3.209 | 3.269 | 3.327 | 3.376 | 3.412 | 3.436  | 3.453           | 3.469   | 3.493          | 3.530          |
| 2006             | 3.574 | 3.623   | 3.671 | 3.715 | 3.756 | 3.797 | 3.843 | 3.896  | 3.956           | 4.020   | 4.084          | 4.141          |
| 2007             | 4.191 | 4.231   | 4.266 | 4.304 | 4.356 | 4.439 | 4.569 | 4.749  | 4.971           | 5.213   | 5.441          | 5.629          |
| 2008             | 5.761 | 5.845   | 5.906 | 5.967 | 6.031 | 6.078 | 6.071 | 5.976  | 5.781           | 5.505   | 5.197          | 4.914          |
| 2009             | 4.698 | 4.561   | 4.479 |       |       |       |       |        |                 |         |                |                |

**Cuadro 4.** Variación porcentual con respecto al mismo período del año anterior de los valores, precios y cantidades de las exportaciones e importaciones. Primer trimestre 2009

| Rubros y Usos  | Variación porcentual respecto a<br>igual período de 2008 |            |            |
|--|--|------------|------------|
|  | Valor  | Precio     | Cantidad   |
| <b>Exportación</b>   | <b>-26</b>   | <b>-14</b> | <b>-14</b> |
| Productos primarios  | -44  | -22        | -28        |
| Manufacturas de origen agropecuario                            | -13  | -11        | -2         |
| Manufacturas de origen industrial                              | -21  | 2          | -23        |
| Combustibles y energía   | -37  | -56        | 42         |
| <b>Importación</b>   | <b>-35</b>   | <b>-5</b>  | <b>-32</b> |
| Bienes de capital  | -42  | -5         | -39        |
| Bienes intermedios   | -36  | -9         | -29        |
| Combustibles y lubricantes                                     | -18  | -16        | -3         |
| Piezas y accesorios para bienes de capital                     | -33  | -2         | -32        |
| Bienes de consumo, incluido vehículos automotores de pasajeros | -31  | -2         | -29        |
| Bienes de consumo  | -18  | .          | .          |
| Vehículos automotores de pasajeros                             | -51  | .          | .          |
| Resto  | 13   | .          | .          |

**Cuadro 5.** Diferencias de valor significativas en la exportación de algunos productos seleccionados, en millones de dólares. Primer trimestre 2008-2009

| Productos seleccionados  | Primer trimestre |        | Diferencias absolutas |
|--|------------------|--------|-----------------------|
|  | 2008*            | 2009°  |                       |
| Millones de U\$S   |                  |        |                       |
| Total Exportaciones  | 16.032           | 11.863 | -4.169                |
| Total de productos seleccionados   | 10.355           | 7.357  | -2.998                |
| Trigo duro, excluido para siembra  | 1.531            | 522    | -1.009                |
| Maíz, excluido para siembra, en grano  | 620              | 260    | -360                  |
| Aceite de soja, en bruto incluso desgomado   | 1.165            | 826    | -339                  |
| Naftas   | 421              | 139    | -282                  |
| Vehiculos automoviles para el transporte de personas                               | 495              | 279    | -216                  |
| Fuel oil   | 249              | 81     | -168                  |
| Gasolinas  | 163              | 37     | -126                  |
| Aceites crudos de petróleo   | 542              | 438    | -104                  |
| Vehículos automóviles para el transporte de mercancías                             | 344              | 251    | -93                   |
| Cueros y pieles bovinos o equinos curtidos o "crust"                               | 161              | 93     | -68                   |
| Oro para uso no monetario  | 239              | 173    | -66                   |
| Cebada cervecera   | 115              | 55     | -60                   |
| Aluminio en bruto  | 118              | 62     | -56                   |
| Carne bovina deshuesada, refrigerada   | 217              | 165    | -52                   |
| Cajas de cambio y sus partes   | 127              | 78     | -49                   |
| Harina de trigo  | 109              | 72     | -37                   |
| Aceite de girasol, en bruto  | 203              | 168    | -35                   |
| Herbicidas, inhibidores de germinación y reguladores de crecimiento de las plantas | 71               | 39     | -32                   |
| Maníes   | 75               | 54     | -21                   |
| Biodiesel  | 130              | 114    | -16                   |
| Leche entera en polvo  | 91               | 81     | -10                   |
| Filetes de merluza congelados  | 56               | 48     | -8                    |
| Porotos de soja, excluido para siembra   | 295              | 292    | -3                    |
| Energía eléctrica  | 63               | 60     | -3                    |
| Manzanas   | 60               | 61     | 1                     |
| Tubos y perfiles huecos sin costura de hierro o acero                              | 269              | 276    | 7                     |
| Preparaciones y conservas de carne bovina  | 42               | 50     | 8                     |
| Carne bovina deshuesada, congelada   | 144              | 152    | 8                     |
| Vinos  | 108              | 119    | 11                    |
| Peras  | 174              | 187    | 13                    |
| Gas de petróleo y demás hidrocarburos gaseosos                                     | 374              | 394    | 20                    |
| Productos laminados planos de hierro o acero sin alear                             | 25               | 72     | 47                    |
| Harina y "pellets" de la extracción de aceite de soja                              | 1.559            | 1.659  | 100                   |
| Resto  | 5.677            | 4.506  | -1.171                |

**Cuadro 6.** Exportaciones e importaciones en millones de dólares, según Grandes rubros y Uso económico y variación porcentual. Marzo y primer trimestre 2008-2009

| Rubros                                     | Marzo        |              |                      | Primer trimestre |               |                      |
|--|--------------|--------------|----------------------|------------------|---------------|----------------------|
|  | 2008*        | 2009*        | Variación porcentual | 2008*            | 2009*         | Variación porcentual |
| Millones de U\$S                           |              |              |                      | Millones de U\$S |               |                      |
| %  |              |              |                      | %                |               |                      |
| <b>EXPORTACIÓN</b>                         |              |              |                      |                  |               |                      |
| <b>Total</b>                               | <b>4.991</b> | <b>4.192</b> | <b>-16</b>           | <b>16.032</b>    | <b>11.863</b> | <b>-26</b>           |
| Productos primarios                        | 1.034        | 777          | -25                  | 3.828            | 2.133         | -44                  |
| Manufacturas de origen agropecuario        | 1.503        | 1.580        | 5                    | 5.348            | 4.675         | -13                  |
| Manufacturas de origen industrial          | 1.710        | 1.363        | -20                  | 4.660            | 3.669         | -21                  |
| Combustibles y energía                     | 744          | 472          | -37                  | 2.195            | 1.386         | -37                  |
|  |              |              |                      |                  |               |                      |
| Usos                                       | Marzo        |              |                      | Primer trimestre |               |                      |
|  | 2008*        | 2009*        | Variación porcentual | 2008*            | 2009*         | Variación porcentual |
| Millones de U\$S                           |              |              |                      | Millones de U\$S |               |                      |
| %  |              |              |                      | %                |               |                      |
| <b>IMPORTACIÓN</b>                         |              |              |                      |                  |               |                      |
| <b>Total</b>                               | <b>4.162</b> | <b>2.885</b> | <b>-31</b>           | <b>12.849</b>    | <b>8.307</b>  | <b>-35</b>           |
| Bienes de capital                          | 973          | 659          | -32                  | 3.266            | 1.882         | -42                  |
| Bienes intermedios                         | 1.428        | 1.040        | -27                  | 4.572            | 2.947         | -36                  |
| Combustibles y lubricantes                 | 191          | 87           | -54                  | 423              | 345           | -18                  |
| Piezas y accesorios para bienes de capital | 777          | 503          | -35                  | 2.202            | 1.472         | -33                  |
| Bienes de consumo                          | 444          | 422          | -5                   | 1.419            | 1.169         | -18                  |
| Vehículos automotores de pasajeros         | 340          | 165          | -51                  | 945              | 466           | -51                  |
| Resto                                      | 8            | 10           | 25                   | 23               | 26            | 13                   |



**Cuadro 7.** Exportaciones en millones de dólares y variación porcentual, según principales rubros.  
Marzo y primer trimestre 2008-2009

| Rubros   | Marzo            |              |                      | Primer trimestre |               |                      |
|--|------------------|--------------|----------------------|------------------|---------------|----------------------|
|  | 2008*            | 2009*        | Variación porcentual | 2008*            | 2009*         | Variación porcentual |
|  | Millones de U\$S |              | %                    | Millones de U\$S |               | %                    |
| <b>Total</b>                                     | <b>4.991</b>     | <b>4.192</b> | <b>-16</b>           | <b>16.032</b>    | <b>11.863</b> | <b>-26</b>           |
| <b>Productos primarios</b>                       | <b>1.034</b>     | <b>777</b>   | <b>-25</b>           | <b>3.828</b>     | <b>2.133</b>  | <b>-44</b>           |
| Animales vivos                                   | 5                | 4            | -20                  | 10               | 9             | -10                  |
| Pescados y mariscos sin elaborar                 | 41               | 46           | 12                   | 95               | 106           | 12                   |
| Miel   | 16               | 20           | 25                   | 34               | 39            | 15                   |
| Hortalizas y legumbres sin elaborar              | 38               | 35           | -8                   | 131              | 107           | -18                  |
| Frutas frescas                                   | 134              | 148          | 10                   | 341              | 326           | -4                   |
| Cereales   | 535              | 402          | -25                  | 2.397            | 1.009         | -58                  |
| Semillas y frutos oleaginosos                    | 37               | 40           | 8                    | 367              | 350           | -5                   |
| Tabaco sin elaborar                              | 12               | 13           | 8                    | 24               | 24            | -                    |
| Lanas sucias                                     | 6                | 1            | -83                  | 18               | 5             | -72                  |
| Fibra de algodón                                 | --               | --           | 137                  | --               | 1             | ///                  |
| Mineral de cobre y sus concentrados              | 175              | 56           | -68                  | 355              | 115           | -68                  |
| Resto de productos primarios                     | 35               | 14           | -60                  | 56               | 44            | -21                  |
| <b>Manufacturas de origen agropecuario (MOA)</b> | <b>1.503</b>     | <b>1.580</b> | <b>5</b>             | <b>5.348</b>     | <b>4.675</b>  | <b>-13</b>           |
| Carnes y sus preparados                          | 178              | 187          | 5                    | 541              | 496           | -8                   |
| Pescados y mariscos elaborados                   | 33               | 40           | 21                   | 106              | 97            | -8                   |
| Productos lácteos                                | 52               | 48           | -8                   | 202              | 139           | -31                  |
| Otros productos de origen animal                 | 8                | 6            | -25                  | 21               | 18            | -14                  |
| Frutas secas o procesadas                        | 4                | 5            | 25                   | 15               | 14            | -7                   |
| Café, té, yerba mate y especias                  | 9                | 12           | 33                   | 27               | 32            | 19                   |
| Productos de molinería                           | 52               | 46           | -12                  | 156              | 134           | -14                  |
| Grasas y aceites                                 | 441              | 368          | -17                  | 1.599            | 1.140         | -29                  |
| Azúcar y artículos de confitería                 | 9                | 20           | 122                  | 32               | 69            | 116                  |
| Preparados de hortalizas, legumbres y frutas     | 62               | 55           | -11                  | 190              | 159           | -16                  |
| Bebidas, líquidos alcohólicos y vinagre          | 49               | 59           | 20                   | 153              | 162           | 6                    |
| Residuos y desperdicios de la ind.alimenticia    | 411              | 585          | 42                   | 1.722            | 1.793         | 4                    |
| Extractos, curtientes y tintóreos                | 4                | 2            | -50                  | 12               | 7             | -42                  |
| Pieles y cueros                                  | 79               | 52           | -34                  | 233              | 142           | -39                  |
| Lanas elaboradas                                 | 17               | 9            | -47                  | 47               | 22            | -53                  |
| Resto de MOA                                     | 94               | 86           | -9                   | 293              | 252           | -14                  |
| <b>Manufacturas de origen industrial (MOI)</b>   | <b>1.710</b>     | <b>1.363</b> | <b>-20</b>           | <b>4.660</b>     | <b>3.669</b>  | <b>-21</b>           |
| Productos químicos y conexos                     | 334              | 289          | -13                  | 890              | 787           | -12                  |
| Materias plásticas y sus manufacturas            | 118              | 99           | -16                  | 340              | 290           | -15                  |
| Caucho y sus manufacturas                        | 30               | 24           | -20                  | 80               | 74            | -8                   |
| Manufacturas de cuero, marroquinería             | 8                | 3            | -63                  | 26               | 8             | -69                  |
| Papel, cartón, impresos y publicaciones          | 51               | 50           | -2                   | 150              | 140           | -7                   |
| Textiles y confecciones                          | 31               | 24           | -23                  | 81               | 63            | -22                  |
| Calzado y sus partes componentes                 | 4                | 2            | -50                  | 9                | 6             | -33                  |
| Manufacturas de piedra, yeso, vidrio             | 13               | 12           | -8                   | 39               | 34            | -13                  |
| Piedras, metales preciosos, monedas              | 97               | 64           | -34                  | 244              | 201           | -18                  |
| Metales comunes y sus manufacturas               | 264              | 201          | -24                  | 614              | 590           | -4                   |
| Máquinas y aparatos, material eléctrico          | 174              | 162          | -7                   | 494              | 454           | -8                   |
| Material de transporte terrestre                 | 443              | 364          | -18                  | 1.194            | 724           | -39                  |
| Vehíc.de navegación-aérea, marítima y fluvial    | 104              | 34           | -67                  | 386              | 196           | -49                  |
| Resto de MOI                                     | 38               | 36           | -5                   | 112              | 104           | -7                   |
| <b>Combustibles y energía</b>                    | <b>744</b>       | <b>472</b>   | <b>-37</b>           | <b>2.195</b>     | <b>1.386</b>  | <b>-37</b>           |
| Petróleo crudo                                   | 160              | 153          | -4                   | 542              | 438           | -19                  |
| Carburantes                                      | 393              | 145          | -63                  | 1.156            | 441           | -62                  |
| Grasas y aceites lubricantes                     | 11               | 9            | -18                  | 37               | 25            | -32                  |
| Gas de petróleo y otros hidrocarburos            | 133              | 120          | -10                  | 374              | 394           | 5                    |
| Energía eléctrica                                | 36               | 34           | -6                   | 63               | 60            | -5                   |
| Resto de combustibles                            | 11               | 11           | -                    | 23               | 27            | 17                   |

**Cuadro 8.** Importaciones mensuales en millones de dólares, serie desestacionalizada. Enero 1999-Marzo 2009

| Años             | Enero | Febrero | Marzo | Abril | Mayo  | Junio | Julio | Agosto | Sep-<br>tiembre | Octubre | Noviem-<br>bre | Diciem-<br>bre |
|------------------|-------|---------|-------|-------|-------|-------|-------|--------|-----------------|---------|----------------|----------------|
| Millones de U\$S |       |         |       |       |       |       |       |        |                 |         |                |                |
| 1999             | 2.195 | 2.146   | 2.051 | 1.908 | 1.994 | 2.077 | 2.113 | 2.176  | 2.128           | 2.190   | 2.193          | 2.334          |
| 2000             | 2.138 | 2.155   | 2.072 | 2.075 | 2.102 | 2.027 | 2.141 | 2.053  | 2.054           | 2.160   | 2.055          | 2.249          |
| 2001             | 2.091 | 2.032   | 2.066 | 2.047 | 1.946 | 1.701 | 1.665 | 1.591  | 1.488           | 1.346   | 1.220          | 1.127          |
| 2002             | 974   | 915     | 831   | 551   | 738   | 668   | 639   | 601    | 723             | 678     | 763            | 909            |
| 2003             | 944   | 1.067   | 1.071 | 1.143 | 1.015 | 1.070 | 1.073 | 1.072  | 1.226           | 1.257   | 1.363          | 1.551          |
| 2004             | 1.827 | 1.727   | 1.673 | 1.702 | 1.815 | 1.844 | 1.879 | 1.903  | 1.903           | 1.956   | 2.073          | 2.145          |
| 2005             | 2.223 | 2.169   | 2.249 | 2.406 | 2.414 | 2.502 | 2.351 | 2.396  | 2.340           | 2.488   | 2.551          | 2.597          |
| 2006             | 2.577 | 2.629   | 2.676 | 2.754 | 2.673 | 2.637 | 2.861 | 3.016  | 3.114           | 3.172   | 3.075          | 2.967          |
| 2007             | 3.127 | 3.105   | 3.444 | 3.237 | 3.363 | 3.431 | 4.073 | 4.354  | 3.989           | 4.236   | 4.234          | 4.113          |
| 2008             | 4.636 | 4.527   | 4.390 | 4.908 | 5.100 | 5.070 | 5.885 | 5.061  | 5.198           | 4.953   | 4.145          | 3.549          |
| 2009             | 3.006 | 3.001   | 2.935 |       |       |       |       |        |                 |         |                |                |

**Cuadro 9.** Importaciones mensuales en millones de dólares, tendencia-ciclo. Enero 1999-Marzo 2009

| Años             | Enero | Febrero | Marzo | Abril | Mayo  | Junio | Julio | Agosto | Sep-<br>tiembre | Octubre | Noviem-<br>bre | Diciem-<br>bre |
|------------------|-------|---------|-------|-------|-------|-------|-------|--------|-----------------|---------|----------------|----------------|
| Millones de U\$S |       |         |       |       |       |       |       |        |                 |         |                |                |
| 1999             | 2.200 | 2.133   | 2.084 | 2.056 | 2.049 | 2.058 | 2.078 | 2.104  | 2.128           | 2.147   | 2.157          | 2.160          |
| 2000             | 2.156 | 2.148   | 2.137 | 2.124 | 2.112 | 2.102 | 2.095 | 2.092  | 2.093           | 2.096   | 2.099          | 2.098          |
| 2001             | 2.090 | 2.071   | 2.038 | 1.987 | 1.917 | 1.830 | 1.725 | 1.608  | 1.481           | 1.352   | 1.224          | 1.103          |
| 2002             | 993   | 896     | 815   | 750   | 703   | 676   | 667   | 679    | 710             | 755     | 809            | 865            |
| 2003             | 917   | 961     | 996   | 1.026 | 1.055 | 1.089 | 1.131 | 1.185  | 1.250           | 1.324   | 1.402          | 1.479          |
| 2004             | 1.552 | 1.621   | 1.684 | 1.741 | 1.793 | 1.840 | 1.882 | 1.922  | 1.960           | 2.001   | 2.048          | 2.104          |
| 2005             | 2.167 | 2.234   | 2.300 | 2.355 | 2.395 | 2.417 | 2.425 | 2.431  | 2.445           | 2.476   | 2.525          | 2.585          |
| 2006             | 2.644 | 2.691   | 2.720 | 2.735 | 2.742 | 2.757 | 2.790 | 2.847  | 2.926           | 3.019   | 3.113          | 3.198          |
| 2007             | 3.268 | 3.321   | 3.363 | 3.403 | 3.456 | 3.534 | 3.639 | 3.768  | 3.912           | 4.063   | 4.213          | 4.355          |
| 2008             | 4.486 | 4.609   | 4.717 | 4.799 | 4.834 | 4.793 | 4.658 | 4.424  | 4.105           | 3.733   | 3.356          | 3.019          |
| 2009             | 2.748 | 2.550   | 2.414 |       |       |       |       |        |                 |         |                |                |

**Cuadro 10.** Importaciones en millones de dólares y variación porcentual, según principales usos. Marzo y primer trimestre 2008-2009

| Usos   | Marzo            |              |                         | Primer trimestre |              |                         |
|--|------------------|--------------|-------------------------|------------------|--------------|-------------------------|
|  | 2008*            | 2009*        | Variación<br>porcentual | 2008*            | 2009*        | Variación<br>porcentual |
|  | Millones de U\$S |              | %                       | Millones de U\$S |              | %                       |
| <b>Total general</b>                                   | <b>4.162</b>     | <b>2.885</b> | <b>-31</b>              | <b>12.849</b>    | <b>8.307</b> | <b>-35</b>              |
| <b>Bienes de capital</b>                               | <b>973</b>       | <b>659</b>   | <b>-32</b>              | <b>3.266</b>     | <b>1.882</b> | <b>-42</b>              |
| Bienes de capital (excepto el equipo de transporte)    | 727              | 574          | -21                     | 2.323            | 1.652        | -29                     |
| Equipo de transporte industrial                        | 246              | 85           | -65                     | 943              | 230          | -76                     |
| <b>Bienes intermedios</b>                              | <b>1.428</b>     | <b>1.040</b> | <b>-27</b>              | <b>4.572</b>     | <b>2.947</b> | <b>-36</b>              |
| Suministros industriales                               | 1.295            | 873          | -33                     | 4.223            | 2.598        | -38                     |
| Alimentos y bebidas, destinados a la industria         | 133              | 167          | 26                      | 349              | 349          | -                       |
| <b>Combustibles y lubricantes básicos y elaborados</b> | <b>191</b>       | <b>87</b>    | <b>-54</b>              | <b>423</b>       | <b>345</b>   | <b>-18</b>              |
| <b>Piezas y accesorios para bienes de capital</b>      | <b>777</b>       | <b>503</b>   | <b>-35</b>              | <b>2.202</b>     | <b>1.472</b> | <b>-33</b>              |
| <b>Bienes de consumo</b>                               | <b>444</b>       | <b>422</b>   | <b>-5</b>               | <b>1.419</b>     | <b>1.169</b> | <b>-18</b>              |
| Bienes de consumo no especificados duraderos           | 75               | 60           | -20                     | 237              | 151          | -36                     |
| Bienes de consumo no especificados semiduraderos       | 134              | 121          | -10                     | 390              | 341          | -13                     |
| Bienes de consumo no especificados no duraderos        | 137              | 142          | 4                       | 466              | 415          | -11                     |
| Alimentos y bebidas básicos para el hogar              | 14               | 16           | 14                      | 42               | 42           | -                       |
| Alimentos y bebidas elaborados para el hogar           | 48               | 56           | 17                      | 160              | 142          | -11                     |
| Materiales de transporte y accesorios no industriales  | 36               | 26           | -28                     | 124              | 78           | -37                     |
| <b>Vehículos automotores de pasajeros</b>              | <b>340</b>       | <b>165</b>   | <b>-51</b>              | <b>945</b>       | <b>466</b>   | <b>-51</b>              |
| <b>Resto</b>   | <b>8</b>         | <b>10</b>    | <b>25</b>               | <b>23</b>        | <b>26</b>    | <b>13</b>               |

**Cuadro 11.** Balanza comercial en millones de dólares, por zonas económicas y países seleccionados. Marzo y primer trimestre 2009 y variación porcentual respecto a igual período de 2008

| Zonas económicas y países seleccionados                 | Marzo 2009 <sup>2</sup> |            |                  |            |                  | Primer trimestre 2009 <sup>2</sup> |            |                  |            |                  |
|---|-------------------------|------------|------------------|------------|------------------|------------------------------------|------------|------------------|------------|------------------|
|   | Exportación             |            | Importación      |            | Saldo            | Exportación                        |            | Importación      |            | Saldo            |
|   | Millones de U\$S        | Var %      | Millones de U\$S | Var %      | Millones de U\$S | Millones de U\$S                   | Var %      | Millones de U\$S | Var %      | Millones de U\$S |
| <b>Total</b>  | <b>4.192</b>            | <b>-16</b> | <b>2.885</b>     | <b>-31</b> | <b>1.307</b>     | <b>11.863</b>                      | <b>-26</b> | <b>8.307</b>     | <b>-35</b> | <b>3.556</b>     |
| Mercosur  | 1.034                   | -11        | 1.096            | -32        | -62              | 2.632                              | -33        | 2.767            | -42        | -135             |
| Chile   | 396                     | -1         | 55               | -17        | 342              | 1.175                              | -2         | 150              | -27        | 1.025            |
| Resto de ALADI  | 326                     | -11        | 43               | -2         | 283              | 886                                | -14        | 130              | -11        | 756              |
| NAFTA   | 409                     | -29        | 486              | -10        | -77              | 1.161                              | -34        | 1.445            | -32        | -284             |
| UE  | 774                     | -32        | 499              | -29        | 276              | 2.250                              | -28        | 1.482            | -31        | 768              |
| ASEAN, Corea Rep. China <sup>1</sup> ,<br>Japón e India | 480                     | 9          | 554              | -34        | -74              | 1.635                              | -3         | 1.824            | -26        | -190             |
| Medio Oriente   | 101                     | -34        | 9                | -10        | 93               | 438                                | -24        | 23               | -44        | 414              |
| MAGREB y Egipto   | 276                     | 22         | 1                | -34        | 275              | 433                                | -36        | 2                | -89        | 431              |
| Resto   | 395                     | -25        | 143              | -60        | 252              | 1.255                              | -39        | 484              | -49        | 771              |

<sup>2</sup> Nota:

Dato estimado para exportaciones enero-marzo 2009

Dato provisorio para importaciones

**Cuadro 12.1** Exportaciones en millones de dólares y variación porcentual, por Grandes rubros según zonas económicas y países seleccionados. Marzo 2008-2009

| Zonas<br>económicas y<br>países<br>seleccionados | Grandes rubros   |       |                      |                     |       |                      |                                     |       |                      |                                   |       |                      |                        |       |                      |
|--|------------------|-------|----------------------|---------------------|-------|----------------------|-------------------------------------|-------|----------------------|-----------------------------------|-------|----------------------|------------------------|-------|----------------------|
|  | Total            |       |                      | Productos primarios |       |                      | Manufacturas de origen agropecuario |       |                      | Manufacturas de origen industrial |       |                      | Combustibles y energía |       |                      |
|  | 2008*            | 2009* | Variación porcentual | 2008*               | 2009* | Variación porcentual | 2008*                               | 2009* | Variación porcentual | 2008*                             | 2009* | Variación porcentual | 2008*                  | 2009* | Variación porcentual |
|  | Millones de U\$S |       | %                    | Millones de U\$S    |       | %                    | Millones de U\$S                    |       | %                    | Millones de U\$S                  |       | %                    | Millones de U\$S       |       | %                    |
| Total  | 4.991            | 4.192 | -16                  | 1.034               | 777   | -25                  | 1.503                               | 1.580 | 5                    | 1.710                             | 1.363 | -20                  | 744                    | 472   | -37                  |
| Mercosur   | 1.158            | 1.034 | -11                  | 57                  | 136   | 139                  | 124                                 | 127   | 2                    | 706                               | 645   | -9                   | 272                    | 126   | -54                  |
| Chile  | 402              | 396   | -1                   | 35                  | 21    | -40                  | 90                                  | 79    | -12                  | 201                               | 104   | -48                  | 76                     | 192   | 153                  |
| Resto de ALADI                                   | 366              | 326   | -11                  | 60                  | 79    | 32                   | 156                                 | 115   | -26                  | 148                               | 130   | -12                  | 2                      | 2     | -                    |
| NAFTA  | 578              | 409   | -29                  | 63                  | 71    | 13                   | 87                                  | 95    | 9                    | 254                               | 157   | -38                  | 174                    | 85    | -51                  |
| UE   | 1.139            | 774   | -32                  | 482                 | 158   | -67                  | 513                                 | 482   | -6                   | 139                               | 135   | -3                   | 5                      | --    | -100                 |
| ASEAN  | 119              | 208   | 75                   | 50                  | 65    | 30                   | 53                                  | 125   | 136                  | 16                                | 14    | -13                  | -                      | 4     | ///                  |
| China <sup>1</sup>                               | 258              | 188   | -27                  | 20                  | 15    | -25                  | 132                                 | 156   | 18                   | 13                                | 15    | 15                   | 93                     | 2     | -98                  |
| Corea Republicana                                | 6                | 38    | ///                  | 1                   | 24    | ///                  | 4                                   | 13    | 225                  | 1                                 | --    | -43                  | -                      | -     | -                    |
| Japón  | 8                | 19    | 138                  | 1                   | 9     | ///                  | 5                                   | 8     | 60                   | 1                                 | 1     | -                    | -                      | -     | -                    |
| India  | 48               | 27    | -44                  | 1                   | --    | -83                  | 40                                  | 26    | -35                  | 4                                 | 2     | -50                  | 3                      | -     | -100                 |
| Medio Oriente                                    | 153              | 101   | -34                  | 57                  | 49    | -14                  | 44                                  | 27    | -39                  | 52                                | 26    | -50                  | --                     | -     | -100                 |
| MAGREB y Egipto                                  | 226              | 276   | 22                   | 137                 | 89    | -35                  | 63                                  | 147   | 133                  | 23                                | 41    | 78                   | 3                      | -     | -100                 |
| Resto  | 529              | 395   | -25                  | 69                  | 60    | -13                  | 192                                 | 180   | -6                   | 152                               | 93    | -39                  | 116                    | 62    | -47                  |

<sup>1</sup> Incluye Hong Kong y Macao.

**Cuadro 12.2** Exportaciones en millones de dólares y variación porcentual, por Grandes rubros según zonas económicas y países seleccionados. Primer trimestre 2008-2009

| Zonas<br>económicas y<br>países<br>seleccionados | Grandes rubros      |        |                         |                        |       |                         |  |       |                         |                                      |       |                         |                           |       |                         |
|--|---------------------|--------|-------------------------|------------------------|-------|-------------------------|--|-------|-------------------------|--------------------------------------|-------|-------------------------|---------------------------|-------|-------------------------|
|  | Total               |        |                         | Productos<br>primarios |       |                         | Manufacturas de<br>origen agropecuario |       |                         | Manufacturas de<br>origen industrial |       |                         | Combustibles y<br>energía |       |                         |
|  | 2008*               | 2009*  | Variación<br>porcentual | 2008*                  | 2009* | Variación<br>porcentual | 2008*                                  | 2009* | Variación<br>porcentual | 2008*                                | 2009* | Variación<br>porcentual | 2008*                     | 2009* | Variación<br>porcentual |
|  | Millones de<br>U\$S |        | %                       | Millones de<br>U\$S    |       | %                       | Millones de<br>U\$S                    |       | %                       | Millones de<br>U\$S                  |       | %                       | Millones de<br>U\$S       |       | %                       |
| Total  | 16.032              | 11.863 | -26                     | 3.828                  | 2.133 | -44                     | 5.348                                  | 4.675 | -13                     | 4.660                                | 3.669 | -21                     | 2.195                     | 1.386 | -37                     |
| Mercosur   | 3.907               | 2.632  | -33                     | 813                    | 460   | -43                     | 396                                    | 362   | -9                      | 2.046                                | 1.515 | -26                     | 653                       | 294   | -55                     |
| Chile  | 1.202               | 1.175  | -2                      | 113                    | 61    | -46                     | 272                                    | 230   | -15                     | 591                                  | 443   | -25                     | 226                       | 440   | 95                      |
| Resto de ALADI                                   | 1.036               | 886    | -14                     | 233                    | 150   | -36                     | 398                                    | 322   | -19                     | 393                                  | 408   | 4                       | 12                        | 4     | -67                     |
| NAFTA  | 1.755               | 1.161  | -34                     | 138                    | 129   | -7                      | 279                                    | 265   | -5                      | 605                                  | 445   | -26                     | 733                       | 322   | -56                     |
| UE   | 3.144               | 2.250  | -28                     | 889                    | 441   | -50                     | 1.833                                  | 1.505 | -18                     | 360                                  | 299   | -17                     | 62                        | 5     | -92                     |
| ASEAN  | 442                 | 482    | 9                       | 156                    | 84    | -46                     | 249                                    | 356   | 43                      | 36                                   | 38    | 6                       | --                        | 4     | ///                     |
| China <sup>1</sup>                               | 885                 | 851    | -4                      | 202                    | 286   | 42                      | 558                                    | 479   | -14                     | 32                                   | 51    | 59                      | 93                        | 35    | -62                     |
| Corea Republicana                                | 33                  | 71     | 115                     | 4                      | 26    | ///                     | 25                                     | 44    | 76                      | 3                                    | 1     | -67                     | -                         | -     | -                       |
| Japón  | 82                  | 50     | -39                     | 28                     | 11    | -61                     | 23                                     | 23    | -                       | 31                                   | 17    | -45                     | -                         | --    | ///                     |
| India  | 240                 | 180    | -25                     | 108                    | 2     | -98                     | 119                                    | 171   | 44                      | 8                                    | 8     | -                       | 6                         | -     | -100                    |
| Medio Oriente                                    | 575                 | 438    | -24                     | 254                    | 163   | -36                     | 239                                    | 175   | -27                     | 83                                   | 100   | 20                      | --                        | -     | -100                    |
| MAGREB y Egipto                                  | 681                 | 433    | -36                     | 330                    | 115   | -65                     | 289                                    | 254   | -12                     | 56                                   | 64    | 14                      | 6                         | -     | -100                    |
| Resto  | 2.052               | 1.255  | -39                     | 560                    | 205   | -63                     | 669                                    | 488   | -27                     | 417                                  | 279   | -33                     | 406                       | 282   | -31                     |

**Cuadro 13.1** Importaciones en millones de dólares y variación porcentual por Uso económico, según zonas económicas y países seleccionados. Marzo 2008-2009

| Zonas<br>económicas y<br>países<br>seleccionados | Usos             |       |                      |                   |       |                      |                    |       |                      |                            |       |                      |
|--|------------------|-------|----------------------|-------------------|-------|----------------------|--------------------|-------|----------------------|----------------------------|-------|----------------------|
|  | Total            |       |                      | Bienes de capital |       |                      | Bienes intermedios |       |                      | Combustibles y lubricantes |       |                      |
|  | 2008*            | 2009* | Variación porcentual | 2008*             | 2009* | Variación porcentual | 2008*              | 2009* | Variación porcentual | 2008*                      | 2009* | Variación porcentual |
|  | Millones de U\$S |       | %                    | Millones de U\$S  |       | %                    | Millones de U\$S   |       | %                    | Millones de U\$S           |       | %                    |
| Total  | 4.162            | 2.885 | -31                  | 973               | 659   | -32                  | 1.428              | 1.040 | -27                  | 191                        | 87    | -54                  |
| Mercosur   | 1.609            | 1.096 | -32                  | 342               | 161   | -53                  | 594                | 473   | -20                  | 49                         | 35    | -29                  |
| Chile  | 66               | 55    | -17                  | 2                 | 2     | -                    | 44                 | 37    | -16                  | 5                          | --    | -99                  |
| Resto de ALADI                                   | 44               | 43    | -2                   | 1                 | --    | -97                  | 14                 | 12    | -14                  | 13                         | 12    | -8                   |
| NAFTA  | 541              | 486   | -10                  | 161               | 191   | 19                   | 208                | 150   | -28                  | 3                          | 9     | 200                  |
| UE   | 698              | 499   | -29                  | 232               | 127   | -45                  | 209                | 163   | -22                  | 20                         | 18    | -10                  |
| ASEAN  | 104              | 90    | -13                  | 26                | 21    | -19                  | 29                 | 19    | -34                  | -                          | --    | ///                  |
| China <sup>1</sup>                               | 498              | 337   | -32                  | 128               | 102   | -20                  | 134                | 91    | -32                  | 46                         | --    | -100                 |
| Corea Republicana                                | 84               | 42    | -50                  | 17                | 10    | -41                  | 22                 | 12    | -45                  | --                         | --    | ///                  |
| Japón  | 122              | 63    | -48                  | 28                | 13    | -54                  | 17                 | 12    | -29                  | --                         | --    | -14                  |
| India  | 34               | 21    | -38                  | 3                 | 2     | -33                  | 22                 | 13    | -41                  | --                         | --    | -3                   |
| Medio Oriente                                    | 10               | 9     | -10                  | 1                 | 2     | 100                  | 4                  | 2     | -50                  | --                         | -     | -100                 |
| MAGREB y Egipto                                  | 1                | 1     | -                    | --                | --    | 295                  | 1                  | --    | -60                  | -                          | -     | -                    |
| Resto  | 354              | 143   | -60                  | 32                | 30    | -6                   | 132                | 56    | -58                  | 56                         | 11    | -80                  |

| Zonas<br>económicas y<br>países<br>seleccionados | Usos  |            |                         |                     |            |                         |                                       |            |                         |                     |           |                         |
|--|---|------------|-------------------------|---------------------|------------|-------------------------|---------------------------------------|------------|-------------------------|---------------------|-----------|-------------------------|
|  | Piezas y accesorios<br>para bienes de capital |            |                         | Bienes de consumo   |            |                         | Vehículos automotores<br>de pasajeros |            |                         | Resto               |           |                         |
|  | 2008*   | 2009*      | Variación<br>porcentual | 2008*               | 2009*      | Variación<br>porcentual | 2008*                                 | 2009*      | Variación<br>porcentual | 2008*               | 2009*     | Variación<br>porcentual |
|  | Millones de<br>U\$S                           |            | %                       | Millones de<br>U\$S |            | %                       | Millones de<br>U\$S                   |            | %                       | Millones de<br>U\$S |           | %                       |
| <b>Total</b>                                     | <b>777</b>                                    | <b>503</b> | <b>-35</b>              | <b>444</b>          | <b>422</b> | <b>-5</b>               | <b>340</b>                            | <b>165</b> | <b>-51</b>              | <b>8</b>            | <b>10</b> | <b>25</b>               |
| Mercosur   | 267   | 187        | -30                     | 129                 | 116        | -10                     | 228                                   | 124        | -46                     | 1                   | --        | -84                     |
| Chile  | 3   | 2          | -33                     | 11                  | 13         | 18                      | -                                     | -          | -                       | -                   | 1         | ///                     |
| Resto de ALADI                                   | 1   | --         | -69                     | 16                  | 19         | 19                      | -                                     | -          | -                       | -                   | -         | -                       |
| NAFTA  | 72  | 58         | -19                     | 47                  | 53         | 13                      | 50                                    | 24         | -52                     | --                  | 2         | ///                     |
| UE   | 138   | 114        | -17                     | 74                  | 70         | -5                      | 25                                    | 6          | -76                     | --                  | --        | -75                     |
| ASEAN  | 30  | 31         | 3                       | 19                  | 19         | -                       | -                                     | -          | -                       | -                   | -         | -                       |
| China <sup>1</sup>                               | 69  | 47         | -32                     | 118                 | 96         | -19                     | 2                                     | 1          | -50                     | --                  | --        | -98                     |
| Corea Republicana                                | 23  | 10         | -57                     | 2                   | 3          | 50                      | 19                                    | 7          | -63                     | -                   | -         | -                       |
| Japón  | 54  | 29         | -46                     | 7                   | 7          | -                       | 16                                    | 3          | -81                     | -                   | -         | -                       |
| India  | 5   | 1          | -80                     | 4                   | 4          | -                       | -                                     | -          | -                       | -                   | -         | -                       |
| Medio Oriente                                    | 1   | 1          | -                       | 3                   | 5          | 67                      | -                                     | -          | -                       | -                   | -         | -                       |
| MAGREB y Egipto                                  | --  | --         | -37                     | --                  | --         | 417                     | -                                     | -          | -                       | -                   | -         | -                       |
| Resto  | 112   | 23         | -79                     | 15                  | 15         | -                       | --                                    | --         | 146                     | 8                   | 7         | -13                     |

<sup>1</sup> Incluye Hong Kong y Macao.

**Cuadro 13.2** Importaciones en millones de dólares y variación porcentual por Uso económico según zonas económicas y países seleccionados. Primer trimestre 2008-2009

| Zonas<br>económicas y<br>países<br>seleccionados | Usos                |              |                         |                     |              |                         |                     |              |                         |                               |            |                         |
|--|---------------------|--------------|-------------------------|---------------------|--------------|-------------------------|---------------------|--------------|-------------------------|-------------------------------|------------|-------------------------|
|  | Total               |              |                         | Bienes de capital   |              |                         | Bienes intermedios  |              |                         | Combustibles y<br>lubricantes |            |                         |
|  | 2008*               | 2009*        | Variación<br>porcentual | 2008*               | 2009*        | Variación<br>porcentual | 2008*               | 2009*        | Variación<br>porcentual | 2008*                         | 2009*      | Variación<br>porcentual |
|  | Millones de<br>U\$S |              | %                       | Millones de<br>U\$S |              | %                       | Millones de<br>U\$S |              | %                       | Millones de<br>U\$S           |            | %                       |
| <b>Total</b>                                     | <b>12.849</b>       | <b>8.307</b> | <b>-35</b>              | <b>3.266</b>        | <b>1.882</b> | <b>-42</b>              | <b>4.572</b>        | <b>2.947</b> | <b>-36</b>              | <b>423</b>                    | <b>345</b> | <b>-18</b>              |
| Mercosur   | 4.745               | 2.767        | -42                     | 956                 | 432          | -55                     | 1.877               | 1.161        | -38                     | 121                           | 129        | 7                       |
| Chile  | 205                 | 150          | -27                     | 7                   | 5            | -29                     | 139                 | 105          | -24                     | 15                            | --         | -99                     |
| Resto de ALADI                                   | 146                 | 130          | -11                     | 1                   | 1            | -                       | 47                  | 29           | -38                     | 44                            | 49         | 11                      |
| NAFTA  | 2.127               | 1.445        | -32                     | 833                 | 521          | -37                     | 723                 | 461          | -36                     | 36                            | 53         | 47                      |
| UE   | 2.151               | 1.482        | -31                     | 722                 | 399          | -45                     | 642                 | 483          | -25                     | 37                            | 27         | -27                     |
| ASEAN  | 312                 | 261          | -16                     | 77                  | 57           | -26                     | 82                  | 59           | -28                     | --                            | 11         | ///                     |
| China <sup>1</sup>                               | 1.520               | 1.057        | -30                     | 411                 | 290          | -29                     | 473                 | 320          | -32                     | 46                            | --         | -100                    |
| Corea Republicana                                | 187                 | 174          | -7                      | 47                  | 36           | -23                     | 54                  | 43           | -20                     | 1                             | 1          | -                       |
| Japón  | 332                 | 250          | -25                     | 88                  | 44           | -50                     | 69                  | 42           | -39                     | 1                             | --         | -41                     |
| India  | 118                 | 82           | -31                     | 9                   | 7            | -22                     | 80                  | 52           | -35                     | 1                             | 1          | -                       |
| Medio Oriente                                    | 41                  | 23           | -44                     | 9                   | 6            | -33                     | 17                  | 5            | -71                     | --                            | -          | -100                    |
| MAGREB y Egipto                                  | 19                  | 2            | -89                     | --                  | --           | -27                     | 19                  | 1            | -95                     | -                             | -          | -                       |
| Resto  | 946                 | 484          | -49                     | 104                 | 85           | -18                     | 351                 | 185          | -47                     | 122                           | 74         | -39                     |

| Zonas<br>económicas y<br>países<br>seleccionados | Usos  |       |                         |                     |       |                         |                                       |       |                         |                     |       |                         |
|--|---|-------|-------------------------|---------------------|-------|-------------------------|---------------------------------------|-------|-------------------------|---------------------|-------|-------------------------|
|  | Piezas y accesorios para<br>bienes de capital |       |                         | Bienes de consumo   |       |                         | Vehículos automotores<br>de pasajeros |       |                         | Resto               |       |                         |
|  | 2008*   | 2009* | Variación<br>porcentual | 2008*               | 2009* | Variación<br>porcentual | 2008*                                 | 2009* | Variación<br>porcentual | 2008*               | 2009* | Variación<br>porcentual |
|  | Millones de<br>U\$S                           |       | %                       | Millones de<br>U\$S |       | %                       | Millones de<br>U\$S                   |       | %                       | Millones de<br>U\$S |       | %                       |
| Total  | 2.202   | 1.472 | -33                     | 1.419               | 1.169 | -18                     | 945                                   | 466   | -51                     | 23                  | 26    | 13                      |
| Mercosur   | 725   | 420   | -42                     | 404                 | 299   | -26                     | 661                                   | 324   | -51                     | 1                   | 2     | 100                     |
| Chile  | 12  | 7     | -42                     | 32                  | 31    | -3                      | -                                     | -     | -                       | -                   | 1     | ///                     |
| Resto de ALADI                                   | 4   | 2     | -50                     | 49                  | 49    | -                       | -                                     | -     | -                       | --                  | -     | -100                    |
| NAFTA  | 269   | 195   | -28                     | 149                 | 153   | 3                       | 116                                   | 57    | -51                     | --                  | 5     | ///                     |
| UE   | 433   | 346   | -20                     | 232                 | 194   | -16                     | 84                                    | 33    | -61                     | --                  | --    | -3                      |
| ASEAN  | 83  | 78    | -6                      | 69                  | 56    | -19                     | --                                    | -     | -100                    | -                   | -     | -                       |
| China <sup>1</sup>                               | 202   | 152   | -25                     | 379                 | 292   | -23                     | 9                                     | 4     | -56                     | --                  | --    | -89                     |
| Corea Republicana                                | 38  | 64    | 68                      | 7                   | 5     | -29                     | 40                                    | 25    | -38                     | -                   | -     | -                       |
| Japón  | 117   | 121   | 3                       | 24                  | 20    | -17                     | 34                                    | 22    | -35                     | --                  | -     | -100                    |
| India  | 16  | 9     | -44                     | 12                  | 13    | 8                       | --                                    | -     | -100                    | -                   | -     | -                       |
| Medio Oriente                                    | 5   | 3     | -40                     | 10                  | 10    | -                       | -                                     | -     | -                       | -                   | -     | -                       |
| MAGREB y Egipto                                  | --  | --    | -27                     | --                  | --    | 1                       | -                                     | -     | -                       | -                   | -     | -                       |
| Resto  | 296   | 74    | -75                     | 51                  | 46    | -10                     | 1                                     | --    | -35                     | 22                  | 19    | -14                     |

<sup>1</sup> Incluye Hong Kong y Macao.

**Cuadro 14.** Exportaciones a Brasil en millones de dólares y variación porcentual, según principales rubros.  
Marzo y primer trimestre 2008-2009

| Rubros   | Exportaciones a Brasil |            |                      |                  |              |                      |
|--|------------------------|------------|----------------------|------------------|--------------|----------------------|
|  | Marzo                  |            |                      | Primer trimestre |              |                      |
|  | 2008*                  | 2009*      | Variación porcentual | 2008*            | 2009*        | Variación porcentual |
|  | Millones de U\$S       |            | %                    | Millones de U\$S |              | %                    |
| <b>Total</b>                                     | <b>958</b>             | <b>839</b> | <b>-12</b>           | <b>3.228</b>     | <b>2.133</b> | <b>-34</b>           |
| <b>Productos primarios</b>                       | <b>51</b>              | <b>124</b> | <b>143</b>           | <b>794</b>       | <b>431</b>   | <b>-46</b>           |
| Animales vivos                                   | --                     | --         | 311                  | --               | --           | 28                   |
| Pescados y mariscos sin elaborar                 | 1                      | 2          | 100                  | 3                | 5            | 67                   |
| Miel   | -                      | -          | -                    | -                | -            | -                    |
| Hortalizas y legumbres sin elaborar              | 21                     | 17         | -19                  | 58               | 36           | -38                  |
| Frutas frescas                                   | 14                     | 19         | 36                   | 43               | 47           | 9                    |
| Cereales   | 12                     | 82         | ///                  | 682              | 336          | -51                  |
| Semillas y frutos oleaginosos                    | --                     | 1          | 156                  | 2                | 2            | -                    |
| Tabaco sin elaborar                              | --                     | 1          | 386                  | 1                | 2            | 100                  |
| Lanas sucias                                     | -                      | -          | -                    | -                | -            | -                    |
| Fibra de algodón                                 | -                      | -          | -                    | -                | -            | -                    |
| Mineral de cobre y sus concentrados              | -                      | -          | -                    | -                | -            | -                    |
| Resto de productos primarios                     | 2                      | 2          | -                    | 6                | 3            | -50                  |
| <b>Manufacturas de origen agropecuario (MOA)</b> | <b>98</b>              | <b>94</b>  | <b>-4</b>            | <b>308</b>       | <b>271</b>   | <b>-12</b>           |
| Carnes y sus preparados                          | 4                      | 4          | -                    | 17               | 12           | -29                  |
| Pescados y mariscos elaborados                   | 10                     | 18         | 80                   | 34               | 36           | 6                    |
| Productos lácteos                                | 11                     | 10         | -9                   | 33               | 33           | -                    |
| Otros productos de origen animal                 | --                     | --         | 141                  | --               | 1            | 39                   |
| Frutas secas o procesadas                        | 1                      | 2          | 100                  | 3                | 3            | -                    |
| Café, té, yerba mate y especias                  | 1                      | --         | -62                  | 1                | 1            | -                    |
| Productos de molinería                           | 32                     | 25         | -22                  | 100              | 79           | -21                  |
| Grasas y aceites                                 | 3                      | 2          | -33                  | 12               | 8            | -33                  |
| Azúcar y artículos de confitería                 | --                     | --         | 48                   | 1                | 2            | 100                  |
| Preparados de hortalizas, legumbres y frutas     | 13                     | 12         | -8                   | 39               | 39           | -                    |
| Bebidas, líquidos alcohólicos y vinagre          | 2                      | 2          | -                    | 6                | 6            | -                    |
| Residuos y desperdicios de la ind.alimenticia    | --                     | --         | -59                  | 1                | 1            | -                    |
| Extractos, curtientes y tintóreos                | --                     | --         | -76                  | --               | --           | -17                  |
| Pieles y cueros                                  | 3                      | 1          | -67                  | 9                | 3            | -67                  |
| Lanas elaboradas                                 | --                     | -          | -100                 | --               | --           | -92                  |
| Resto de MOA                                     | 17                     | 16         | -6                   | 50               | 48           | -4                   |
| <b>Manufacturas de origen industrial (MOI)</b>   | <b>590</b>             | <b>544</b> | <b>-8</b>            | <b>1.590</b>     | <b>1.236</b> | <b>-22</b>           |
| Productos químicos y conexos                     | 92                     | 65         | -29                  | 238              | 188          | -21                  |
| Materias plásticas y sus manufacturas            | 65                     | 43         | -34                  | 179              | 137          | -23                  |
| Caucho y sus manufacturas                        | 18                     | 16         | -11                  | 46               | 47           | 2                    |
| Manufacturas de cuero, marroquinería             | --                     | --         | -56                  | --               | --           | -59                  |
| Papel, cartón, impresos y publicaciones          | 14                     | 11         | -21                  | 45               | 30           | -33                  |
| Textiles y confecciones                          | 16                     | 12         | -25                  | 39               | 30           | -23                  |
| Calzado y sus partes componentes                 | --                     | --         | -89                  | 1                | --           | -79                  |
| Manufacturas de piedra, yeso, vidrio             | 2                      | 1          | -50                  | 6                | 4            | -33                  |
| Piedras, metales preciosos, monedas              | --                     | --         | -83                  | --               | --           | -84                  |
| Metales comunes y sus manufacturas               | 29                     | 19         | -34                  | 81               | 67           | -17                  |
| Máquinas y aparatos, material eléctrico          | 51                     | 45         | -12                  | 144              | 120          | -17                  |
| Material de transporte terrestre                 | 283                    | 293        | 4                    | 780              | 565          | -28                  |
| Vehíc.de navegación-aérea, marítima y fluvial    | 14                     | 33         | 136                  | 14               | 33           | 136                  |
| Resto de MOI                                     | 6                      | 5          | -17                  | 18               | 15           | -17                  |
| <b>Combustibles y energía</b>                    | <b>219</b>             | <b>77</b>  | <b>-65</b>           | <b>536</b>       | <b>194</b>   | <b>-64</b>           |
| Petróleo crudo                                   | -                      | 8          | ///                  | -                | 20           | ///                  |
| Carburantes                                      | 161                    | 49         | -70                  | 411              | 113          | -73                  |
| Grasas y aceites lubricantes                     | 4                      | 2          | -50                  | 13               | 5            | -62                  |
| Gas de petróleo y otros hidrocarburos            | 54                     | 17         | -69                  | 111              | 56           | -50                  |
| Energía eléctrica                                | -                      | -          | -                    | --               | -            | -100                 |
| Resto de combustibles                            | --                     | 1          | 131                  | 1                | 1            | -                    |



**Cuadro 15.** Importaciones desde Brasil en millones de dólares y variación porcentual, por Uso económico. Marzo y primer trimestre 2008-2009

| Usos                                       | Importaciones desde Brasil |            |                      |                  |              |                      |
|--|----------------------------|------------|----------------------|------------------|--------------|----------------------|
|  | Marzo                      |            |                      | Primer trimestre |              |                      |
|  | 2008*                      | 2009*      | Variación porcentual | 2008*            | 2009*        | Variación porcentual |
|  | Millones de U\$S           |            | %                    | Millones de U\$S |              | %                    |
| <b>Total</b>                               | <b>1.417</b>               | <b>893</b> | <b>-37</b>           | <b>4.235</b>     | <b>2.312</b> | <b>-45</b>           |
| Bienes de capital                          | 337                        | 161        | -52                  | 942              | 430          | -54                  |
| Bienes intermedios                         | 460                        | 311        | -32                  | 1.510            | 819          | -46                  |
| Combustibles y lubricantes                 | 14                         | 12         | -17                  | 39               | 59           | 51                   |
| Piezas y accesorios para bienes de capital | 261                        | 182        | -30                  | 708              | 410          | -42                  |
| Bienes de consumo                          | 117                        | 104        | -11                  | 375              | 269          | -28                  |
| Vehículos automotores de pasajeros         | 228                        | 123        | -46                  | 661              | 324          | -51                  |
| Resto                                      | 1                          | --         | -80                  | 1                | 2            | 114                  |

**Cuadro 16.** Valores unitarios trimestrales, de productos seleccionados exportados. Primer trimestre 2007-2009

| Productos seleccionados                               | Año 2007  |         |         |        | Año 2008* |         |         |        | Año 2009* |
|---|-----------|---------|---------|--------|-----------|---------|---------|--------|-----------|
|   | Trimestre |         |         |        | Trimestre |         |         |        | Trimestre |
|   | Primero   | Segundo | Tercero | Cuarto | Primero   | Segundo | Tercero | Cuarto | Primero   |
|   | U\$S / tn |         |         |        |           |         |         |        |           |
| Trigo duro, excluido para siembra                     | 174       | 184     | 199     | 294    | 299       | 361     | 327     | 240    | 183       |
| Maíz, excluido para siembra, en grano                 | 145       | 141     | 147     | 164    | 214       | 221     | 233     | 216    | 167       |
| Porotos de soja, excluido para siembra                | 268       | 252     | 285     | 339    | 399       | 362     | 411     | 401    | 360       |
| Carne bovina deshuesada, refrigerada                  | 5.799     | 6.250   | 7.007   | 6.673  | 8.665     | 13.929  | 13.252  | 8.670  | 6.928     |
| Carne bovina deshuesada, congelada                    | 2.474     | 2.242   | 2.242   | 2.736  | 3.251     | 4.245   | 4.190   | 3.932  | 2.891     |
| Preparaciones y conservas de carne bovina             | 2.496     | 2.791   | 2.879   | 2.960  | 3.145     | 3.682   | 4.229   | 3.816  | 2.703     |
| Azúcar de caña en bruto, sin aromatizar ni colorear   | 510       | 533     | 285     | 331    | 536       | 546     | 347     | 277    | 343       |
| Aceite de soja, en bruto incluso desgomado            | 577       | 610     | 714     | 785    | 961       | 1.112   | 1.020   | 806    | 641       |
| Aceite de girasol, en bruto                           | 631       | 659     | 782     | 919    | 1.054     | 1.368   | 1.377   | 1.098  | 691       |
| Harina y "pellets" de la extracción de aceite de soja | 202       | 202     | 214     | 257    | 288       | 298     | 323     | 310    | 326       |
| Aceites crudos de petróleo                            | 355       | 371     | 452     | 534    | 621       | 726     | 756     | 360    | 245       |
| Naftas para petroquímica                              | 532       | 652     | 655     | 768    | 826       | 908     | 975     | 451    | 330       |
| Gasolinas excluido de aviación                        | 567       | 733     | 692     | 762    | 844       | 1.075   | 1.006   | 462    | 329       |
| Gas natural en estado gaseoso                         | 206       | 215     | 228     | 257    | 316       | 449     | 845     | 817    | 722       |
| Biodiesel   | 2.298     | 769     | 792     | 844    | 1.053     | 1.180   | 1.346   | 1.210  | 776       |

## NOTA METODOLÓGICA

- El valor de las exportaciones de marzo de 2009 debe considerarse como una estimación preliminar en razón de haberse efectuado con el 18,5% de documentación en trámite, que en muchos casos corresponde a operaciones que aún no han sido confirmadas a la Dirección General de Aduanas por los operadores, ya que éstas están pendientes dentro del plazo permitido por la legislación.

Ajuste estacional y tendencia-ciclo: a partir de la publicación de las cifras del comercio exterior correspondientes a abril de 2004, se realiza el ajuste estacional de las series de exportaciones e importaciones por el método directo, utilizando el programa X12-ARIMA desarrollado por el «U.S. Census Bureau». También se elabora la estimación de la Tendencia-Ciclo de dichas series, que surge de eliminar de la serie original, además de las fluctuaciones estacionales, las alteraciones de carácter no estacional (huelgas, efectos climáticos inesperados, etc.). Al eliminar estos factores, el indicador refleja la tendencia, lo que supone poder estimar sin interferencias la evolución histórica. El informe de prensa con fecha 30 de junio de 2004, presenta un ANEXO donde se brinda una descripción metodológica del método de desestacionalización y estimación de la tendencia-ciclo.

Las opciones del programa de desestacionalización que se utilizarán en los próximos meses para **Exportaciones** son: período considerado (a partir de enero-96; extensión con un año de pronósticos mediante el modelo: ARIMA log (0 1 1)(0 1 1)<sub>12</sub>; ajuste por outliers; ajuste por año bisiesto); Para **Importaciones**: período considerado (a partir de enero-96; extensión con un año de pronósticos mediante el modelo Modelo ajustado: ARIMA (0 2 2)(0 1 1)<sub>12</sub>; ajuste de efecto por días de actividad-efecto trading days-; ajuste de efecto pascuas con un día de impacto gradual; ajuste de variaciones por outliers).

- Cifras estimadas. En ocasión de la publicación de la Información de Prensa del Intercambio Comercial Argentino suelen practicarse modificaciones en las cifras de los meses anteriores, especialmente en los valores de exportación. Estas modificaciones, habitualmente de poca magnitud, obedecen a múltiples razones. Si bien el valor informado se construye fundamentalmente sobre la base de operaciones realizadas y perfeccionadas desde el punto de vista documental, existe un porcentaje de operaciones cuyo valor debe ser estimado ya que se encuentra pendiente, al momento de brindar la información, aún cuando están dentro del plazo permitido por la legislación. Asimismo hay operaciones que han sido oficializadas por un valor, se efectivizan por un valor inferior, y se demora la carga del post embarque (documento en donde se consigna el valor definitivo), razón por la cual también deben ser estimadas. Finalmente, la aplicación de regímenes tales como el de precios revisables (petróleo), con ajuste de precios en función a la calidad (concentrado de minerales) así como las operaciones en consignación, permiten a los exportadores modificar los valores declarados en el momento de la exportación en plazos que van de los 60 a los 180 días del embarque.
  - Por lo general no se realizan modificaciones en las cifras de importación salvo las practicadas a fin de cada año por la recuperación por parte de los importadores de mercaderías que fueran enviadas previamente a rezago y registradas como tal.
  - A los efectos de facilitar la tarea de los usuarios que utilizan las cifras de comercio exterior, el INDEC ha decidido practicar los ajustes mencionados en ocasión de la publicación de los datos correspondientes al mes de diciembre para los primeros seis meses del año y a los del mes de abril para el total anual.
- En virtud de la resolución 281/98, los exportadores de minerales tienen opción de modificar el valor de sus transacciones en virtud de las variaciones en la cantidad y en la ley del mineral constatadas por el comprador. Esta opción puede ser ejercida dentro de los 6 meses de embarque, con posibilidades de prorrogar este plazo por otros seis meses. Para el presente mes, marzo de 2009, el período considerado es el correspondiente a los meses julio-octubre de 2008.
- A partir del mes de enero de 2004 se han incluido las exportaciones e importaciones bajo el régimen de courier.
- Las variaciones porcentuales de precios y cantidades de las exportaciones e importaciones del período analizado se construyeron sobre la base de un índice de precios mensual del tipo Paasche con base 1997=100. Estas variaciones pueden diferir de las publicadas en «Índices de Precios y Cantidades de Comercio Exterior, base 1993=100» ya que responden a diferentes períodos base y frecuencias de cálculo.
- Los índices de precios del tipo Paasche se construyen considerando las cantidades del período de cálculo, razón por la cual son sensibles a los cambios en la composición del comercio exterior.

## **Zonas Económicas:**

**Mercosur** (Mercado Común del Sur): incluye Argentina, Brasil, Paraguay y Uruguay (incluye zonas francas de Brasil y Uruguay).

**Chile:** incluye zonas francas de Iquique y Punta Arenas.

**Resto de ALADI** (Asociación Latinoamericana de Integración): incluye Colombia (incluye zona franca), Ecuador, Cuba, Perú, Venezuela y Bolivia (incluye zona franca)

**NAFTA** (Tratado de Libre Comercio de América del Norte): incluye Estados Unidos, Canadá y México.

**UE** (Unión Europea): incluye Austria, Bélgica, Dinamarca, España (incluye Islas Canarias), Finlandia, Francia (incluye Mónaco), Grecia, Irlanda, Italia (incluye San Marino), Luxemburgo, Países Bajos, Portugal, Reino Unido, República Federal de Alemania, Suecia, Chipre, Eslovaquia, Eslovenia, Estonia, Hungría, Letonia, Lituania, Malta, Polonia, República Checa. Se incorporan a partir del 1º de enero de 2007 Rumania y Bulgaria.

**ASEAN** (Asociación de las Naciones del Sudeste Asiático): incluye Brunei, Camboya, Filipinas, Indonesia, Laos, Malasia, Myanmar, Singapur, Tailandia y Vietnam.

**Medio Oriente:** incluye Arabia Saudita, Bahrein, Emiratos Árabes Unidos, Irán, Iraq, Israel, Jordania, Kuwait, Líbano, Omán, Qatar, República de Yemen, Siria y Territorio Autónomo Palestino.

A partir de enero de 2007, se publica el Intercambio Comercial con Egipto y la Unión del MAGREB Árabe (incluye: Argelia, Libia, Marruecos, Túnez y Mauritania).

El 21 de mayo de 2009 se difundirá la información más desagregada en la publicación INDEC INFORMA.

Signos convencionales

\* Dato provisorio

– Dato ínfimo, menos de la mitad del último dígito mostrado

- Dato igual a cero

e Dato estimado

. Dato no registrado

/// Dato que no corresponde presentar debido a la naturaleza de las cosas