



Buenos Aires, 23 de abril de 2012

# Intercambio Comercial Argentino

Datos provisorios del año 2011 y cifras estimadas del primer trimestre 2012

## 1. Presentación de los principales resultados

En el mes de marzo de 2012 la balanza comercial marcó un superávit de 1.077 millones de dólares, cifra que representó un aumento del 108% con respecto al mismo período del año anterior.

Es el resultado de un mes en el que las exportaciones reportaron ingresos por 6.276 millones de dólares, mientras que las importaciones ascendieron a 5.199 millones de dólares.

El mayor valor exportado con respecto al mismo mes del año anterior resultó por el aumento de las cantidades vendidas (6%), ya que los precios disminuyeron levemente (-4%).

Los subrubros que registraron mayores aumentos (en valores absolutos) en las exportaciones fueron: Productos químicos y conexos, Metales comunes y sus manufacturas, Cereales, Piedras, metales preciosos y sus manufacturas y Productos lácteos.

El valor de las importaciones fue 8% menor que en igual mes de 2011. Esto se debió a una baja exclusiva en las cantidades (-7%) mientras los precios disminuyeron (-1%). Todos los rubros registraron disminuciones en valores absolutos, excepto Piezas y accesorios para bienes de capital y Vehículos automotores de pasajeros.

En el primer trimestre del año la balanza comercial fue superavitaria en 2.969 millones de dólares, representando un aumento del 89% con respecto a igual período del año anterior. El total exportado fue de 18.283 millones de dólares contra 15.314 millones de dólares desembolsados en importaciones. Estos datos representaron un aumento del 8% para las exportaciones y una leve baja para las importaciones, comparándolos con el mismo período del año anterior.

El comercio con el Mercosur -principal socio comercial-, concentró el 25% de las exportaciones argentinas, y 30% de las compras realizadas al exterior. Comparando estos resultados con el mes de marzo del año anterior, las exportaciones a dicho bloque disminuyeron el 2%, mientras que las importaciones provenientes del mismo decrecieron el 17%. El saldo comercial en marzo de 2012 resultó positivo en 41 millones de dólares.

**Cuadro 1.** Intercambio comercial argentino en millones de dólares y variaciones porcentuales.  
Primer trimestre 2011-2012

Período	Exportación				Importación				Saldo	
	2011 *	2012 <sup>e</sup>	Variación porcentual		2011 *	2012 *	Variación porcentual			
			igual período año anterior	acumula-do igual período año anterior			igual período año anterior	acumula-do igual período año anterior		
Millones de U\$S		%		Millones de U\$S		%		Millones de U\$S		
Total	83.950	///	///	///	73.937	///	///	///	10.014	///
Primer trimestre	16.900	18.283		8	15.330	15.314		--	1.569	2.969
Enero	5.254	5.909	12	12	4.889	5.358	10	10	365	550
Febrero	5.487	6.098	11	12	4.800	4.757	-1	4	687	1.341
Marzo	6.159	6.276	2	8	5.642	5.199	-8	--	518	1.077
Abril	7.149				5.662				1.487	
Mayo	8.082				6.373				1.710	
Junio	7.938				6.899				1.039	
Julio	7.302				6.645				657	
Agosto	8.419				7.619				800	
Septiembre	7.787				6.889				899	
Octubre	7.464				6.303				1.161	
Noviembre	6.594				6.230				364	
Diciembre	6.316				5.987				329	

**Nota:** Los totales por suma pueden no coincidir por redondeo en las cifras parciales.

## 2. Exportaciones

- **Exportaciones por Grandes rubros en marzo.** El aumento del valor exportado en el mes (comparado con igual mes del año anterior) fue el resultado de los mayores montos registrados en el rubro Manufacturas de origen industrial y en menor medida, en Productos primarios. El mayor ascenso interanual en valores absolutos correspondió a Manufacturas de origen industrial, cuyas ventas registraron un incremento del 16% producto de un aumento de las cantidades vendidas (14%) y de los precios (2%). Le siguieron los Productos primarios cuyas ventas registraron un incremento del 2%, producto de un aumento de las cantidades vendidas (9%), mientras que los precios disminuyeron (-6%). Por su parte, las Manufacturas de origen agropecuario y los Combustibles y energía, registraron una disminución en el valor (-3% y -25%, respectivamente); explicado en ambos casos por disminuciones conjuntas de cantidades vendidas (-3% y -23%) y de precios (-1% y -2%). (Ver cuadro 4, pág. 7).

A nivel de productos se destacaron las exportaciones de Productos químicos y conexos, particularmente por las ventas de biodiesel hacia España. En este caso, la variación positiva se debió a un aumento de las cantidades vendidas mientras que los precios descendieron. Le siguieron las ventas externas de Metales comunes y sus manufacturas, destacándose los envíos de tubos sin costura para entubación o producción de pozos de petróleo hacia Estados Unidos, Indonesia e Iraq. Luego se distinguieron las exportaciones de Cereales, dentro del rubro se destacaron las ventas de maíz en grano a República de Corea, Taiwán, República Dominicana y Vietnam, entre otros países; de cebada en grano hacia Arabia Saudita, Kuwait y Argelia y de trigo a Egipto, Kenya y Perú; entre otras naciones. En el primer caso, el aumento se explicó por un incremento de cantidades vendidas y precios; mientras que para el trigo, el valor exportado creció por una suba de cantidades, dado que los precios disminuyeron. También sobresalieron las exportaciones de Piedras, metales preciosos y sus manufacturas, en especial de oro para uso no monetario hacia Canadá y Suiza. Por último, destacamos las exportaciones de Productos lácteos, en particular de leche entera en polvo hacia Argelia y Venezuela, explicado por un aumento fuerte de cantidades (98%) y disminución de precios (-2%).

Dentro de los productos que mostraron una disminución en sus exportaciones en marzo con respecto a igual mes del año anterior, mencionamos a los Residuos y desperdicios de la industria alimenticia, Petróleo crudo y Gas de petróleo y otros hidrocarburos gaseosos. (Ver cuadro 7, pág. 9).

- **Exportaciones por Grandes rubros en el primer trimestre.** El aumento en el valor de las exportaciones (8%) se explicó por un alza exclusiva de las cantidades (9%) dado que los precios disminuyeron levemente (-1%).

Todos los rubros mostraron un comportamiento positivo con respecto a igual período del año anterior, excepto Combustibles y energía. El aumento en las ventas de Productos primarios (17%) se debió a una suba en las cantidades (25%) mientras los precios disminuyeron (-7%); las Manufacturas de origen industrial (11%) aumentaron tanto precios como cantidades (2% y 8% respectivamente), y las Manufacturas de origen agropecuario (3%), subieron en las cantidades (4%) y disminuyeron en los precios (-1%). La disminución de las ventas de Combustibles y energía (-2%) se explicó por una disminución de las cantidades vendidas que no lograron compensar la suba de los precios. (Ver cuadro 4, pág. 7).

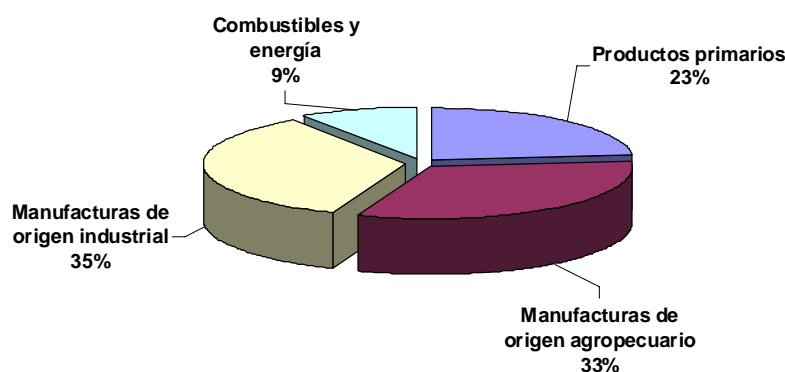
- **Exportaciones de productos en marzo y primer trimestre en términos de valor absoluto.**

Los principales productos exportados en términos de valor absoluto fueron: harinas y pellets de soja, vehículos automóviles terrestres, maíz, trigo, aceite de soja, Piedras y metales preciosos, biodiesel, resto de carburantes, Petróleo crudo y Materias plásticas y sus manufacturas. (Ver cuadros 5, pág. 8, y 7, pág. 9).

Durante el trimestre, además de los productos mencionados para el mes, resaltaron las ventas de cebada.

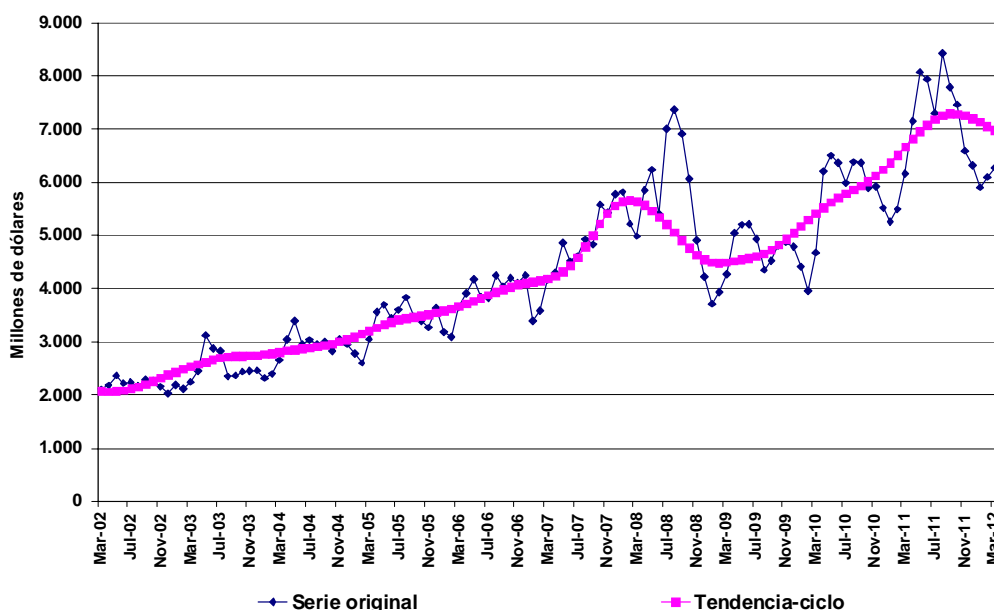
- **Estructura de las exportaciones en el primer trimestre.** Las Manufacturas de origen industrial y las Manufacturas de origen agropecuario fueron los rubros de mayor participación en las exportaciones argentinas con el 35% y 33% del valor total, respectivamente.

**Gráfico 1.** Composición de las exportaciones. Primer trimestre 2012



- **Exportaciones desestacionalizadas y tendencia-ciclo.** En términos desestacionalizados, las exportaciones disminuyeron el 1,5% en el mes de marzo con respecto al mes anterior. La tendencia-ciclo<sup>2</sup> por su parte, registró una variación negativa de 1,1% con respecto al mes anterior. (Ver cuadros 2 y 3, pág. 7 y gráfico 2).

**Gráfico 2.** Tendencia-ciclo de las exportaciones en millones de dólares. Marzo 2002-2012



### 3. Importaciones

- **Importaciones por Uso económico en marzo.** La disminución de las importaciones en el mes de marzo con respecto al mismo mes del año anterior resultó del menor valor importado de todos los rubros, excepto Piezas y accesorios para bienes de capital y Vehículos automotores de pasajeros.

El mayor descenso en valores absolutos se observó en las importaciones de Bienes de capital resultante de menores adquisiciones de teléfonos celulares portátiles, computadoras portátiles, vehículos para transporte de mercancías, juegos activados con monedas o fichas y compresores de gases.

Los Bienes intermedios -principal uso de importación- disminuyeron debido a una baja de las cantidades (-4%) y de los precios (-6%). Se destacaron las menores compras de minerales de hierro aglomerados y sin aglomerar, tubos soldados utilizados en oleoductos y/o gasoductos, fosfato monoamónico y diamónico y alúmina calcinada. También descendieron las importaciones de Bienes de consumo, por las menores compras de azúcar de caña o remolacha y sacarosa, cámaras fotográficas digitales, libros, folletos e impresos similares y carne porcina congelada. Los Combustibles y lubricantes, bajaron principalmente por las menores adquisiciones de fuel oil, gas oil, gasolinas excluidas de aviación y coques de hulla, lignito o turba.

Por su parte, las Piezas y accesorios para bienes de capital aumentaron, destacándose las compras de circuitos impresos con componentes eléctricos, partes de turbinas de gas, partes para aparatos eléctricos de telefonía o telegrafía, cajas de cambio, partes para aparatos receptores de radiotelefonía y televisión, motores de émbolo alternativo y chasis con motor incorporado. Por último, se destacaron las importaciones de Vehículos automotores de pasajeros, en su mayoría provenientes de Alemania y República de Corea. (Ver cuadro 10, pág. 10).

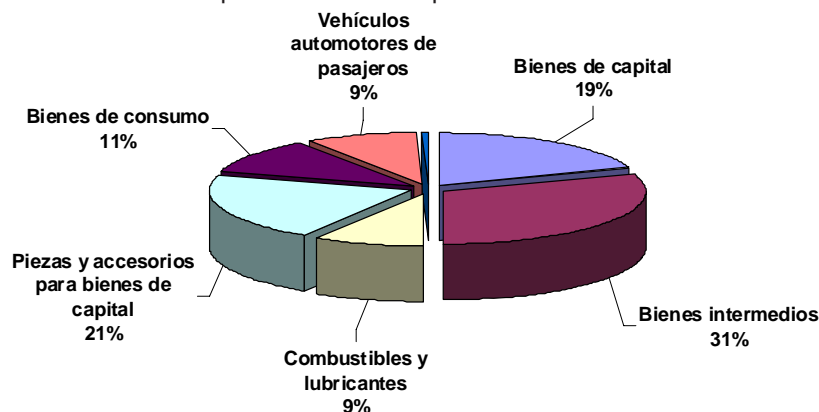
- **Importaciones de productos en marzo y primer trimestre en términos de valor absoluto.**

Los productos que se destacaron fueron: vehículos para transporte de personas, gas oil, circuitos impresos con componentes eléctricos, gas natural licuado y en estado gaseoso, partes y accesorios de carrocerías de vehículos automóviles, minerales de hierro, partes para aparatos eléctricos de telefonía o telegrafía, cajas de cambio y partes y accesorios de vehículos automóviles.

Durante el primer trimestre, además de los productos mencionados para el mes, resaltaron las compras de partes para aparatos eléctricos de telefonía o telegrafía.

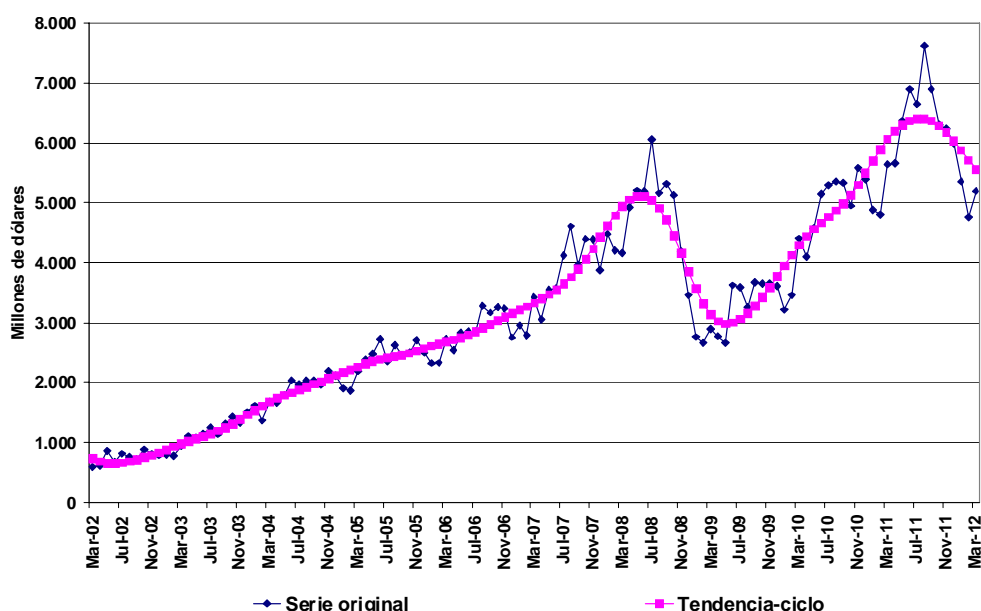
<sup>2</sup> Véase la nota metodológica en página 16.

**Gráfico 3.** Composición de las importaciones. Primer trimestre 2012

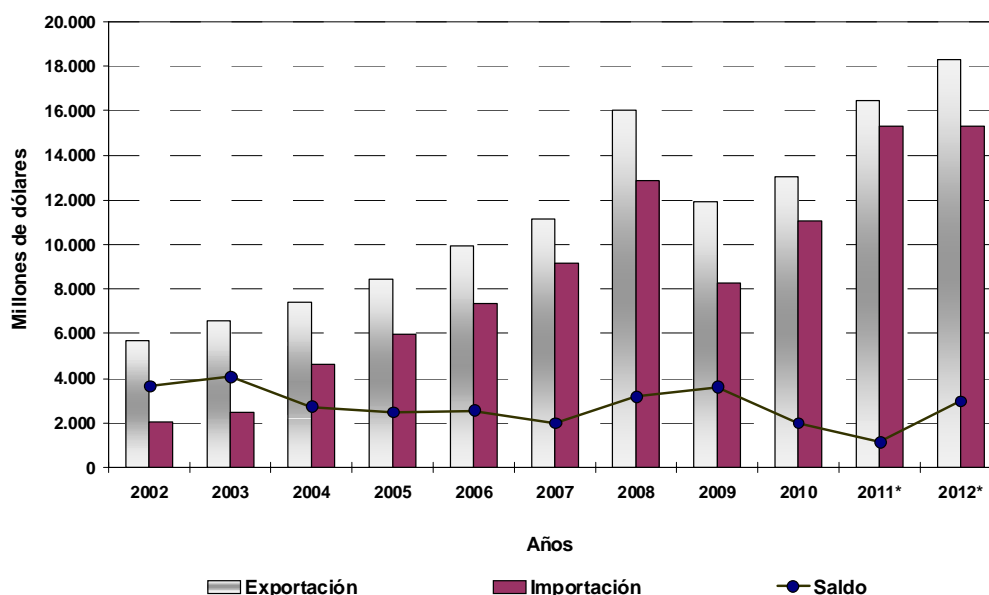


- **Estructura de las importaciones en el primer trimestre.** Los Bienes intermedios representaron el 31% de las importaciones argentinas, le siguieron en importancia las Piezas y accesorios para bienes de capital con el 21% y los Bienes de capital (19%) del total.
- **Importaciones desestacionalizadas y tendencia-ciclo.** En términos desestacionalizados, las importaciones del mes de marzo disminuyeron el 2,3% con respecto al mes anterior. Por su parte, la tendencia-ciclo<sup>2</sup> registró en marzo una baja del 2,6% con respecto al mes anterior. (Ver cuadros 8 y 9, pág. 10 y gráfico 4).

**Gráfico 4.** Tendencia-ciclo de las importaciones en millones de dólares. Marzo 2002-2012



**Gráfico 5.** Intercambio comercial argentino en millones de dólares. Primer trimestre 2002-2012



<sup>2</sup> Véase la nota metodológica en página 16.

#### 4. Intercambio comercial según zonas económicas

- **Mercosur.** El intercambio con este bloque -primero en importancia- en el mes de marzo arrojó un saldo comercial positivo de 41 millones de dólares. Este resultado fue producto de una baja conjunta de las exportaciones (-2%) y de las importaciones (-17%) con respecto a marzo del año anterior. Las menores ventas externas se registraron en el rubro Combustibles y energía, principalmente de propano licuado y naftas para petroquímica hacia Brasil, y Manufacturas de origen industrial, en especial de vehículos para transporte de personas.

La disminución de las importaciones en marzo con respecto al mismo mes del año anterior fue producto de menores compras en todos los rubros. Teniendo en cuenta los valores absolutos, las principales bajas se registraron en las importaciones de Bienes intermedios (minerales de hierro, polipropileno en formas primarias, y productos laminados planos de hierro), Bienes de consumo (carne porcina congelada y medicamentos); y Bienes de capital (vehículos para el transporte de mercancías, cosechadoras-trilladoras y niveladoras); en todos los casos desde Brasil.

En el primer trimestre, las exportaciones hacia el Mercosur decrecieron el 3%. Las disminuciones más importantes en valor absoluto fueron los Combustibles y energía y los Productos primarios. Las importaciones disminuyeron el 10% en el período, registrando bajas en todos los usos, excepto Vehículos automotores de pasajeros. El intercambio con el bloque arrojó un saldo comercial positivo de 94 millones de dólares.

- **Unión Europea.** En el mes de marzo el intercambio comercial con este bloque se ubicó en segundo lugar, arrojando un saldo comercial negativo de 84 millones de dólares. Las exportaciones decrecieron el 13% con respecto al mismo mes del año anterior. Esto se debió principalmente a una baja en las ventas de Manufacturas de origen agropecuario, en especial por los menores envíos de harinas y pellets de soja hacia Países Bajos, Italia, Polonia y Dinamarca.

Las importaciones desde este bloque aumentaron el 6% en marzo con respecto a igual mes del año anterior, especialmente por las mayores compras de Piezas y accesorios para bienes de capital (partes de turbinas de gas, motores de émbolo diesel y semidiesel de Alemania y cajas de cambio de Alemania y Francia), Vehículos automotores de pasajeros, en su mayoría provenientes de Alemania, y Bienes de capital (máquinas y aparatos autopropulsados sobre orugas de Alemania).

El comercio con este bloque en el primer trimestre arrojó un saldo positivo de 30 millones de dólares. Las exportaciones subieron el 1% con respecto a igual período del año anterior, producto de mayores ventas, especialmente de Manufacturas de origen industrial y Productos primarios. En tanto, las importaciones provenientes desde esta zona aumentaron el 17%, principalmente por la suba en las compras de Bienes de capital, Bienes intermedios, Piezas y accesorios para bienes de capital y Vehículos automotores de pasajeros.

- **ASEAN, Corea Rep. de, China, Japón e India.** El intercambio con el bloque -tercero en importancia- registró un saldo comercial negativo de 441 millones de dólares en el mes. Las exportaciones aumentaron el 11% con respecto a marzo de 2011, debido a las mayores ventas de Manufacturas de origen agropecuario (aceite de soja a India y República de Corea, y harinas y pellets de soja hacia Indonesia y Malasia), y Productos primarios (maíz en grano a República de Corea y Vietnam y minerales de cobre a Japón). Las importaciones desde este origen disminuyeron el 3% en marzo con respecto a igual mes del año anterior, por las bajas en las compras de Bienes de capital (computadoras portátiles de China), Bienes de consumo (motocicletas de China), y Bienes Intermedios (cauchos naturales de Indonesia y lámparas y aparatos eléctricos de alumbrado, de metal común de China).

El intercambio comercial con este bloque en el primer trimestre resultó con un saldo negativo de 1.195 millones de dólares. Las exportaciones registraron una variación positiva del 30% con respecto a igual período del año anterior, por las mayores ventas de Manufacturas de origen agropecuario y Combustibles y energía. Las importaciones desde este origen aumentaron el 6%, registrándose los principales incrementos en las compras de Piezas y accesorios para bienes de capital de China y países de ASEAN; y Vehículos automotores de pasajeros, en su mayoría provenientes de República de Corea.

- **NAFTA.** El intercambio comercial con este bloque arrojó en el mes un saldo negativo de 161 millones de dólares. Las exportaciones aumentaron el 2% con respecto a marzo del año anterior, por las mayores ventas de Manufacturas de origen industrial, destacándose el oro para uso no monetario hacia Canadá y los tubos sin costura para entubación y/o producción de pozos de petróleo hacia Estados Unidos.

Las importaciones desde este bloque descendieron el 14% con respecto a marzo del año anterior. Los usos económicos que registraron menores adquisiciones fueron: Bienes de capital y Combustibles y lubricantes.

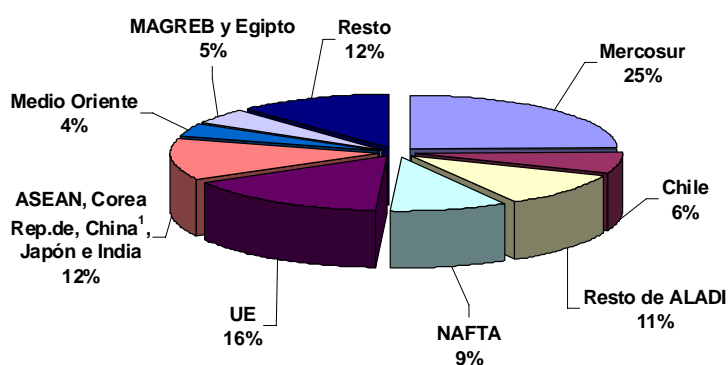
En el primer trimestre, el intercambio comercial con este bloque arrojó un saldo negativo de 688 millones de dólares. Las exportaciones registraron un aumento del 11% con respecto al mismo período del año anterior, por las mayores ventas de Manufacturas de origen industrial y Productos primarios. Las importaciones bajaron el 10% debido al descenso en las compras de Combustibles y lubricantes, Bienes de capital y Vehículos automotores de pasajeros.

- **Chile.** En marzo las exportaciones a Chile disminuyeron el 7% con respecto al mismo mes del año anterior, principalmente como consecuencia de las menores ventas de Combustibles y energía (Petróleo crudo, gas natural en estado gaseoso, propano y butanos licuados). Las importaciones bajaron el 10% debido a menores compras de Bienes de consumo, en especial de salmones frescos o refrigerados. El superávit comercial alcanzó en el mes los 302 millones de dólares.

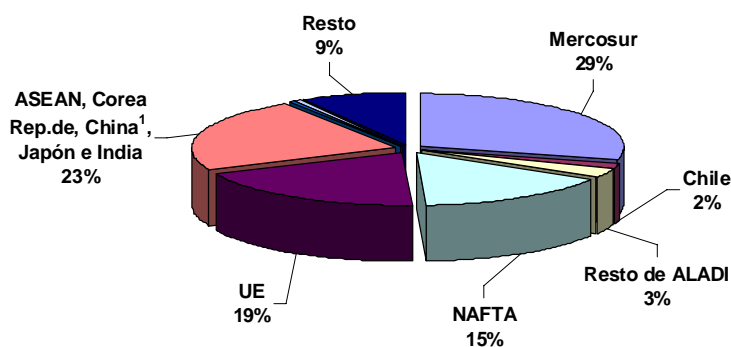
En el primer trimestre el intercambio comercial con Chile registró un saldo positivo de 880 millones de dólares. Las exportaciones aumentaron el 4% con respecto a igual período del año anterior, mientras que las importaciones mostraron un decrecimiento del 1% en el período. (Ver cuadros 11 y 12.1 pág. 11, 12.2 y 13.1 pág. 12 y 13.2 pág. 13).

- **Principales socios comerciales en el primer trimestre.** Los principales destinos de las exportaciones argentinas, en orden decreciente de acuerdo al valor absoluto, fueron: Brasil, Chile, Estados Unidos, España y China. Por otra parte, los principales países de origen de las importaciones en el período fueron: Brasil, China, Estados Unidos, Alemania y México.
- **Estructura del Intercambio comercial en el primer trimestre.** En los gráficos 6 y 7 se puede apreciar la participación de los diferentes socios comerciales en las exportaciones argentinas y la de los principales proveedores.

**Gráfico 6.** Exportaciones según destino. Primer trimestre 2012



**Gráfico 7.** Importaciones según origen. Primer trimestre 2012



<sup>1</sup> Incluye Hong Kong y Macao.



**Cuadro 2.** Exportaciones mensuales en millones de dólares, serie desestacionalizada. Marzo 2002-2012

Años	Enero	Febrero	Marzo	Abril	Mayo	Junio	Julio	Agosto	Sep- tiembre	Octubre	Noviem- bre	Diciem- bre
Millones de U\$S												
2002	2.073	2.124	2.156	2.041	2.027	2.054	2.125	2.082	2.277	2.332	2.242	2.118
2003	2.480	2.519	2.320	2.304	2.695	2.710	2.705	2.247	2.343	2.508	2.548	2.561
2004	2.634	2.736	2.762	2.867	2.965	2.839	2.933	2.804	2.983	2.875	3.147	3.032
2005	3.179	3.070	3.176	3.367	3.244	3.365	3.512	3.612	3.455	3.373	3.350	3.665
2006	3.683	3.624	3.803	3.716	3.698	3.754	3.746	3.948	4.036	4.099	4.190	4.249
2007	3.969	4.196	4.397	4.073	4.322	4.382	4.552	4.541	4.799	5.375	5.520	5.856
2008	6.917	5.903	5.340	5.538	5.550	5.142	6.900	6.734	6.831	5.805	5.002	4.359
2009	4.437	4.603	4.627	4.751	4.572	4.848	4.808	3.933	4.402	4.615	5.001	5.074
2010	5.306	4.670	5.156	5.840	5.712	5.851	5.819	5.772	6.173	5.758	6.157	5.975
2011	6.321	6.536	6.842	6.702	7.062	7.210	7.051	7.582	7.464	7.357	6.899	6.925
2012	7.097	7.060	6.951									

**Cuadro 3.** Exportaciones mensuales en millones de dólares, tendencia-ciclo. Marzo 2002-2012

Años	Enero	Febrero	Marzo	Abril	Mayo	Junio	Julio	Agosto	Sep- tiembre	Octubre	Noviem- bre	Diciem- bre
Millones de U\$S												
2002	2.100	2.084	2.073	2.069	2.073	2.088	2.116	2.156	2.206	2.262	2.320	2.377
2003	2.430	2.481	2.530	2.576	2.621	2.662	2.696	2.720	2.734	2.740	2.744	2.751
2004	2.765	2.785	2.811	2.836	2.857	2.875	2.892	2.910	2.933	2.964	3.002	3.046
2005	3.096	3.151	3.209	3.268	3.326	3.376	3.417	3.448	3.472	3.492	3.514	3.543
2006	3.578	3.618	3.662	3.709	3.760	3.816	3.875	3.933	3.988	4.035	4.073	4.103
2007	4.128	4.153	4.186	4.236	4.315	4.431	4.591	4.788	5.007	5.226	5.417	5.559
2008	5.641	5.663	5.633	5.563	5.465	5.346	5.210	5.061	4.908	4.762	4.638	4.548
2009	4.495	4.479	4.490	4.516	4.545	4.574	4.610	4.661	4.732	4.824	4.934	5.054
2010	5.178	5.299	5.416	5.525	5.625	5.713	5.791	5.862	5.936	6.021	6.122	6.239
2011	6.372	6.515	6.665	6.815	6.957	7.084	7.186	7.254	7.285	7.282	7.251	7.199
2012	7.133	7.058	6.983									

**Cuadro 4.** Variación porcentual con respecto al mismo período del año anterior de los valores, precios y cantidades de las exportaciones e importaciones. Marzo y primer trimestre 2012

Rubros y Usos	Marzo			Primer trimestre		
	Variación porcentual respecto a igual período del año 2011					
	Valor	Precio	Cantidad	Valor	Precio	Cantidad
<b>Exportación</b>	<b>2</b>	<b>-4</b>	<b>6</b>	<b>8</b>	<b>-1</b>	<b>9</b>
Productos primarios	2	-6	9	17	-7	25
Manufacturas de origen agropecuario	-3	-1	-3	3	-1	4
Manufacturas de origen industrial	16	2	14	11	2	8
Combustibles y energía	-25	-2	-23	-2	9	-9
<b>Importación</b>	<b>-8</b>	<b>-1</b>	<b>-7</b>	<b>--</b>	<b>-</b>	<b>-</b>
Bienes de capital	-21	11	-29	-5	7	-12
Bienes intermedios	-10	-6	-4	-3	-1	-2
Combustibles y lubricantes	-19	4	-22	-3	8	-10
Piezas y accesorios para bienes de capital	16	-2	19	9	-1	11
Bienes de consumo, incluido vehículos automotores de pasajeros	-11	-1	-9	-	-4	4
Bienes de consumo	-22	.	.	-6	.	.
Vehículos automotores de pasajeros	5	.	.	9	.	.
Resto	53	-1	57	92	-	91

**Cuadro 5.** Diferencias de valor significativas en la exportación de algunos productos seleccionados, en millones de dólares. Primer trimestre 2011-2012

Productos seleccionados	Primer trimestre		Diferencias absolutas
	2011*	2012°	
Millones de U\$S			
Total exportaciones	16.900	18.283	1.383
Total de productos seleccionados	11.246	11.955	709
Maíz, excluido para siembra, en grano	682	1.041	359
Vehículos automóviles para el transporte de mercancías	546	741	195
Oro para uso no monetario	450	621	171
Biodiesel	386	554	168
Tubos y perfiles huecos sin costura de hierro o acero	165	244	79
Aceites crudos de petróleo	561	638	77
Cebada cervecera	116	185	69
Aceite de girasol, en bruto	151	217	66
Leche entera en polvo	157	223	66
Maníes	81	140	59
Aceite de soja, en bruto incluso desgomado	897	955	58
Trigo duro, excluido para siembra	1.000	1.057	57
Porotos	34	75	41
Carnes y despojos comestibles de gallos o gallinas	88	120	32
Jugos de frutas u otros frutos o de hortalizas, sin alcohol	55	83	28
Minerales de plata y sus concentrados	88	109	21
Carne bovina deshuesada, refrigerada	167	183	16
Vinos	160	174	14
Harina de trigo	86	97	11
Semilla de girasol	19	25	6
Cueros y pieles bovinos o equinos curtidos o "crust"	167	168	1
Pellets de harina de extracción de girasol	32	32	-
Harina y "pellets" de la extracción de aceite de soja	2.124	1.791	-333
Naftas	327	243	-84
Minerales de cobre y sus concentrados	381	311	-70
Aluminio en bruto	124	58	-66
Vehículos automóviles para el transporte de personas	927	868	-59
Ajos	124	66	-58
Peras	201	158	-43
Productos laminados planos de hierro o acero sin alear	64	22	-42
Propano	145	119	-26
Camarones y langostinos	69	47	-22
Manzanas	57	38	-19
Carne bovina deshuesada, congelada	114	99	-15
Porotos de soja, excluido para siembra	46	34	-12
Cajas de cambio y sus partes	144	135	-9
Tops de lana peinada	45	35	-10
Miel natural	62	56	-6
Herbicidas, inhibidores de germinación y reguladores de crecimiento de las plantas	43	39	-4
Preparaciones y conservas de carne bovina	44	40	-4
Filetes de merluza congelados	48	45	-3
Gas licuado de petróleo	69	69	-
Resto	5.654	6.328	674

**Cuadro 6.** Exportaciones e importaciones en millones de dólares, según Grandes rubros y Usos económicos y variación porcentual. Marzo y primer trimestre 2011-2012

Rubros/Usos	Marzo <sup>3</sup>			Primer trimestre <sup>3</sup>		
	2011*	2012 <sup>e</sup>	Variación porcentual	2011*	2012 <sup>e</sup>	Variación porcentual
	Millones de U\$S		%	Millones de U\$S		%
EXPORTACIÓN						
Total	6.159	6.276	2	16.900	18.283	8
Productos primarios	1.510	1.547	2	3.680	4.288	17
Manufacturas de origen agropecuario	2.036	1.969	-3	5.759	5.945	3
Manufacturas de origen industrial	1.955	2.266	16	5.725	6.345	11
Combustibles y energía	658	495	-25	1.735	1.705	-2
IMPORTACIÓN						
Total	5.642	5.199	-8	15.330	15.314	--
Bienes de capital	1.103	876	-21	3.123	2.963	-5
Bienes intermedios	1.731	1.560	-10	4.839	4.706	-3
Combustibles y lubricantes	609	494	-19	1.369	1.334	-3
Piezas y accesorios para bienes de capital	1.092	1.269	16	2.929	3.200	9
Bienes de consumo	637	498	-22	1.773	1.669	-6
Vehículos automotores de pasajeros	452	476	5	1.261	1.372	9
Resto	17	26	53	37	71	92

<sup>3</sup> Nota:

Dato estimado para exportaciones Enero-marzo 2012

Dato provisorio para importaciones



**Cuadro 7.** Exportaciones en millones de dólares y variación porcentual, según principales rubros.  
Marzo y primer trimestre 2011-2012

Rubros	Marzo			Primer trimestre		
	2011*	2012 <sup>e</sup>	Variación porcentual	2011*	2012 <sup>e</sup>	Variación porcentual
	Millones de U\$S		%	Millones de U\$S		%
<b>Total</b>	<b>6.159</b>	<b>6.276</b>	<b>2</b>	<b>16.900</b>	<b>18.283</b>	<b>8</b>
<b>Productos primarios</b>	<b>1.510</b>	<b>1.547</b>	<b>2</b>	<b>3.680</b>	<b>4.288</b>	<b>17</b>
Animales vivos	2	3	50	7	10	43
Pescados y mariscos sin elaborar	93	81	-13	195	185	-5
Miel	25	23	-8	62	56	-10
Hortalizas y legumbres sin elaborar	59	68	15	208	209	-
Frutas frescas	150	122	-19	354	280	-21
Cereales	908	962	6	2.069	2.776	34
Semillas y frutos oleaginosos	32	63	97	146	202	38
Tabaco sin elaborar	16	25	56	57	53	-7
Lanas sucias	6	3	-50	20	11	-45
Fibra de algodón	6	5	-17	15	20	33
Minerales metalíferos, escorias y cenizas	203	181	-11	514	452	-12
Resto de productos primarios	11	11	-	32	34	6
<b>Manufacturas de origen agropecuario (MOA)</b>	<b>2.036</b>	<b>1.969</b>	<b>-3</b>	<b>5.759</b>	<b>5.945</b>	<b>3</b>
Carnes y sus preparados	167	175	5	505	524	4
Pescados y mariscos elaborados	40	30	-25	101	85	-16
Productos lácteos	74	119	61	272	374	38
Otros productos de origen animal	4	6	50	15	18	20
Frutas secas o procesadas	6	5	-17	19	19	-
Café, té, yerba mate y especias	14	15	7	40	42	5
Productos de molinería	90	112	24	265	324	22
Grasas y aceites	495	498	1	1.268	1.427	13
Azúcar y artículos de confitería	24	37	54	76	103	36
Preparados de hortalizas, legumbres y frutas	72	102	42	203	309	52
Bebidas, líquidos alcohólicos y vinagre	70	82	17	204	241	18
Residuos y desperdicios de la ind.alimenticia	802	615	-23	2.299	1.999	-13
Extractos, curtientes y tintóreos	29	33	14	82	94	15
Pieles y cueros	85	87	2	238	237	-
Lanas elaboradas	21	16	-24	53	42	-21
Resto de MOA	45	38	-16	121	108	-11
<b>Manufacturas de origen industrial (MOI)</b>	<b>1.955</b>	<b>2.266</b>	<b>16</b>	<b>5.725</b>	<b>6.345</b>	<b>11</b>
Productos químicos y conexos	413	513	24	1.203	1.482	23
Materias plásticas y sus manufacturas	127	133	5	372	397	7
Caucho y sus manufacturas	29	36	24	95	100	5
Manufacturas de cuero, marroquinería	3	4	33	9	11	22
Papel, cartón, impresos y publicaciones	54	48	-11	150	148	-1
Textiles y confecciones	36	31	-14	95	83	-13
Calzado y sus partes componentes	3	4	33	6	8	33
Manufacturas de piedra, yeso, vidrio	16	20	25	46	55	20
Piedras, metales preciosos, monedas	219	272	24	538	665	24
Metales comunes y sus manufacturas	173	230	33	588	583	-1
Máquinas y aparatos, material eléctrico	162	199	23	524	576	10
Material de transporte terrestre	667	645	-3	1.857	1.977	6
Vehículos de navegación aérea, marítima y fluvial	6	68	///	105	96	-9
Resto de MOI	47	63	34	137	164	20
<b>Combustibles y energía</b>	<b>658</b>	<b>495</b>	<b>-25</b>	<b>1.735</b>	<b>1.705</b>	<b>-2</b>
Petróleo crudo	245	148	-40	561	638	14
Carburantes	248	237	-4	726	703	-3
Grasas y aceites lubricantes	10	13	30	24	30	25
Gas de petróleo y otros hidrocarburos	141	89	-37	356	291	-18
Energía eléctrica	7	-	-100	32	14	-56
Resto de combustibles	8	8	-	36	29	-19

**Cuadro 8.** Importaciones mensuales en millones de dólares, serie desestacionalizada. Marzo 2002-2012

Años	Enero	Febrero	Marzo	Abril	Mayo	Junio	Julio	Agosto	Sep- tiembre	Octubre	Noviem- bre	Diciem- bre
Millones de U\$S												
2002	899	755	674	596	823	674	735	704	728	775	795	833
2003	868	940	1.020	1.125	1.065	1.115	1.138	1.112	1.265	1.310	1.366	1.524
2004	1.795	1.638	1.696	1.705	1.849	1.859	1.868	1.932	1.929	1.947	2.088	2.141
2005	2.213	2.212	2.268	2.411	2.450	2.507	2.307	2.374	2.342	2.463	2.530	2.611
2006	2.594	2.731	2.723	2.806	2.664	2.673	2.771	2.923	3.064	3.088	3.047	3.067
2007	3.159	3.286	3.539	3.363	3.314	3.477	3.847	4.186	3.955	4.005	4.183	4.393
2008	4.790	4.843	4.778	4.907	5.123	5.172	5.297	5.043	4.918	4.719	4.254	3.620
2009	3.096	3.196	3.040	2.922	2.727	3.374	3.174	3.133	3.335	3.454	3.634	3.702
2010	3.767	4.186	4.438	4.379	4.699	4.744	4.843	4.961	4.933	4.955	5.262	5.626
2011	5.727	5.838	5.601	6.196	6.284	6.351	6.375	6.667	6.435	6.305	5.797	6.364
2012	6.023	5.523	5.398									

**Cuadro 9.** Importaciones mensuales en millones de dólares, tendencia-ciclo. Marzo 2002-2012

Años	Enero	Febrero	Marzo	Abril	Mayo	Junio	Julio	Agosto	Sep- tiembre	Octubre	Noviem- bre	Diciem- bre
Millones de U\$S												
2002	913	811	734	684	659	654	666	688	717	752	791	833
2003	880	928	976	1.021	1.063	1.103	1.145	1.193	1.249	1.314	1.387	1.464
2004	1.540	1.612	1.677	1.736	1.789	1.837	1.883	1.929	1.976	2.023	2.070	2.118
2005	2.168	2.217	2.266	2.313	2.354	2.387	2.414	2.438	2.464	2.495	2.532	2.573
2006	2.613	2.649	2.683	2.716	2.753	2.797	2.849	2.907	2.969	3.032	3.093	3.154
2007	3.214	3.274	3.335	3.399	3.470	3.551	3.649	3.764	3.900	4.058	4.235	4.424
2008	4.614	4.790	4.940	5.051	5.110	5.109	5.044	4.911	4.712	4.455	4.161	3.856
2009	3.567	3.322	3.140	3.027	2.984	2.999	3.062	3.159	3.282	3.427	3.591	3.767
2010	3.949	4.128	4.294	4.441	4.565	4.670	4.764	4.864	4.983	5.128	5.301	5.496
2011	5.697	5.889	6.058	6.195	6.299	6.367	6.400	6.400	6.363	6.288	6.177	6.034
2012	5.875	5.713	5.563									

**Cuadro 10.** Importaciones en millones de dólares y variación porcentual, según principales usos. Marzo y primer trimestre 2011-2012

Usos	Marzo			Primer trimestre		
	2011*	2012*	Variación porcentual	2011*	2012*	Variación porcentual
	Millones de U\$S		%	Millones de U\$S		%
<b>Total general</b>	<b>5.642</b>	<b>5.199</b>	<b>-8</b>	<b>15.330</b>	<b>15.314</b>	<b>--</b>
<b>Bienes de capital</b>	<b>1.103</b>	<b>876</b>	<b>-21</b>	<b>3.123</b>	<b>2.963</b>	<b>-5</b>
Bienes de capital (excepto el equipo de transporte)	892	671	-25	2.523	2.326	-8
Equipo de transporte industrial	212	205	-3	600	638	6
<b>Bienes intermedios</b>	<b>1.731</b>	<b>1.560</b>	<b>-10</b>	<b>4.839</b>	<b>4.706</b>	<b>-3</b>
Suministros industriales	1.697	1.533	-10	4.751	4.620	-3
Alimentos y bebidas, destinados a la industria	33	28	-15	89	86	-3
<b>Combustibles y lubricantes básicos y elaborados</b>	<b>609</b>	<b>494</b>	<b>-19</b>	<b>1.369</b>	<b>1.334</b>	<b>-3</b>
<b>Piezas y accesorios para bienes de capital</b>	<b>1.092</b>	<b>1.269</b>	<b>16</b>	<b>2.929</b>	<b>3.200</b>	<b>9</b>
<b>Bienes de consumo</b>	<b>637</b>	<b>498</b>	<b>-22</b>	<b>1.773</b>	<b>1.669</b>	<b>-6</b>
Bienes de consumo no especificados duraderos	62	39	-37	185	128	-31
Bienes de consumo no especificados semiduraderos	190	144	-24	500	465	-7
Bienes de consumo no especificados no duraderos	226	203	-10	658	694	5
Alimentos y bebidas básicos para el hogar	20	20	-	64	59	-8
Alimentos y bebidas elaborados para el hogar	92	53	-42	233	197	-15
Materiales de transporte y accesorios no industriales	46	39	-15	132	125	-5
<b>Vehículos automotores de pasajeros</b>	<b>452</b>	<b>476</b>	<b>5</b>	<b>1.261</b>	<b>1.372</b>	<b>9</b>
<b>Resto</b>	<b>17</b>	<b>26</b>	<b>53</b>	<b>37</b>	<b>71</b>	<b>92</b>

**Cuadro 11.** Balanza comercial en millones de dólares, por zonas económicas y países seleccionados.  
Marzo y primer trimestre 2012 y variación porcentual respecto a igual período de 2011

Zonas económicas y países seleccionados	Marzo 2012 <sup>4</sup>					Primer trimestre 2012 <sup>4</sup>				
	Exportación		Importación		Saldo	Exportación		Importación		Saldo
	Millones de U\$S	Var %	Millones de U\$S	Var %	Millones de U\$S	Millones de U\$S	Var %	Millones de U\$S	Var %	Millones de U\$S
<b>Total</b>	<b>6.276</b>	<b>2</b>	<b>5.199</b>	<b>-8</b>	<b>1.077</b>	<b>18.283</b>	<b>8</b>	<b>15.314</b>	<b>--</b>	<b>2.969</b>
Mercosur	1.585	-2	1.544	-17	41	4.544	-3	4.450	-10	94
Chile	378	-7	76	-10	302	1.121	4	241	-1	880
Resto de ALADI	628	14	156	68	472	1.942	40	463	80	1.479
NAFTA	632	2	793	-14	-161	1.679	11	2.367	-10	-688
UE	894	-13	978	6	-84	2.957	1	2.927	17	30
ASEAN, Corea Rep.de,										
China <sup>1</sup> , Japón e India	708	11	1.149	-3	-441	2.273	30	3.468	6	-1.195
Medio Oriente	236	-27	20	18	216	738	-16	55	-37	683
MAGREB y Egipto	337	-6	24	///	313	842	4	56	24	786
Resto	878	44	459	-19	419	2.187	16	1.287	-5	900

<sup>4</sup> Nota:

Dato estimado para exportaciones Enero-marzo 2012

Dato provisorio para importaciones

**Cuadro 12.1** Exportaciones en millones de dólares y variación porcentual, por Grandes rubros según zonas económicas y países seleccionados. Marzo 2011-2012

Zonas económicas y países seleccionados	Grandes rubros														
	Total			Productos primarios			Manufacturas de origen agropecuario			Manufacturas de origen industrial			Combustibles y energía		
	2011*	2012*	Variación porcentual	2011*	2012*	Variación porcentual	2011*	2012*	Variación porcentual	2011*	2012*	Variación porcentual	2011*	2012*	Variación porcentual
	Millones de U\$S		%	Millones de U\$S		%	Millones de U\$S		%	Millones de U\$S		%	Millones de U\$S		%
Total	6.159	6.276	2	1.510	1.547	2	2.036	1.969	-3	1.955	2.266	16	658	495	-25
Mercosur	1.621	1.585	-2	249	250	-	178	211	19	1.027	1.019	-1	166	105	-37
Chile	408	378	-7	27	42	56	94	131	39	118	143	21	169	61	-64
Resto de ALADI	552	628	14	186	166	-11	209	223	7	153	212	39	4	27	///
NAFTA	620	632	2	73	110	51	114	133	17	285	387	36	149	2	-99
UE	1.029	894	-13	223	215	-4	571	397	-30	222	279	26	14	4	-71
ASEAN	344	248	-28	146	71	-51	190	156	-18	8	21	163	-	-	-
China <sup>1</sup>	117	122	4	41	50	22	55	61	11	20	11	-45	-	-	-
Corea Rep. de	101	128	27	73	91	25	28	36	29	1	1	-	-	-	-
Japón	17	51	200	3	36	///	9	11	22	5	5	-	-	-	-
India	58	159	174	1	2	100	53	154	191	5	3	-40	-	-	-
Medio Oriente	323	236	-27	119	96	-19	191	113	-41	13	26	100	-	-	-
MAGREB y Egipto	357	337	-6	253	225	-11	94	108	15	10	4	-60	-	-	-
Resto	611	878	44	117	194	66	248	235	-5	90	155	72	156	295	89

<sup>1</sup> Incluye Hong Kong y Macao.

**Cuadro 12.2** Exportaciones en millones de dólares y variación porcentual, por Grandes rubros según zonas económicas y países seleccionados. Primer trimestre 2011-2012

Zonas económicas y países seleccionados	Grandes rubros														
	Total			Productos primarios			Manufacturas de origen agropecuario			Manufacturas de origen industrial			Combustibles y energía		
	2011*	2012*	Variación porcentual	2011*	2012*	Variación porcentual	2011*	2012*	Variación porcentual	2011*	2012*	Variación porcentual	2011*	2012*	Variación porcentual
	Millones de U\$S		%	Millones de U\$S		%	Millones de U\$S		%	Millones de U\$S		%	Millones de U\$S		%
<b>Total</b>	<b>16.900</b>	<b>18.283</b>	<b>8</b>	<b>3.680</b>	<b>4.288</b>	<b>17</b>	<b>5.759</b>	<b>5.945</b>	<b>3</b>	<b>5.725</b>	<b>6.345</b>	<b>11</b>	<b>1.735</b>	<b>1.705</b>	<b>-2</b>
Mercosur	4.676	4.544	-3	703	665	-5	532	593	11	2.888	2.891	-	553	395	-29
Chile	1.082	1.121	4	74	122	65	289	374	29	357	435	22	362	190	-48
Resto de ALADI	1.383	1.942	40	420	578	38	422	686	63	530	605	14	12	73	///
NAFTA	1.513	1.679	11	141	229	62	327	394	20	752	932	24	293	125	-57
UE	2.925	2.957	1	707	733	4	1.562	1.368	-12	629	844	34	27	12	-56
ASEAN	779	730	-6	163	154	-6	582	517	-11	34	59	74	-	-	-
China <sup>1</sup>	393	699	78	84	90	7	168	244	45	52	35	-33	89	331	272
Corea Rep. de	165	307	86	95	205	116	67	101	51	3	2	-33	-	-	-
Japón	177	113	-36	115	50	-57	28	30	7	34	32	-6	-	-	-
India	229	424	85	5	4	-20	211	409	94	14	11	-21	-	-	-
Medio Oriente	874	738	-16	257	445	73	578	235	-59	39	58	49	-	-	-
MAGREB y Egipto	812	842	4	427	509	19	343	306	-11	42	27	-36	-	-	-
Resto	1.889	2.187	16	489	504	3	649	689	6	352	415	18	400	579	45

**Cuadro 13.1** Importaciones en millones de dólares y variación porcentual por Usos económicos, según zonas económicas y países seleccionados. Marzo 2011-2012

Zonas económicas y países seleccionados	Usos											
	Total			Bienes de capital			Bienes intermedios			Combustibles y lubricantes		
	2011*	2012*	Variación porcentual	2011*	2012*	Variación porcentual	2011*	2012*	Variación porcentual	2011*	2012*	Variación porcentual
	Millones de U\$S		%	Millones de U\$S		%	Millones de U\$S		%	Millones de U\$S		%
Total	5.642	5.199	-8	1.103	876	-21	1.731	1.560	-10	609	494	-19
Mercosur	1.850	1.544	-17	277	229	-17	630	523	-17	84	47	-44
Chile	84	76	-10	4	2	-50	57	56	-2	--	--	///
Resto de ALADI	93	156	68	1	1	-	19	18	-5	43	107	149
NAFTA	926	793	-14	280	183	-35	270	269	-	90	50	-44
UE	922	978	6	171	192	12	320	304	-5	48	50	4
ASEAN	155	151	-3	39	32	-18	39	37	-5	--	--	-99
China¹	733	726	-1	254	162	-36	172	152	-12	--	--	32
Corea Rep. de	90	89	-1	16	9	-44	31	31	-	--	1	278
Japón	120	126	5	22	32	45	20	22	10	20	--	-98
India	85	57	-33	4	6	50	29	27	-7	35	--	-99
Medio Oriente	17	20	18	4	3	-25	11	12	9	--	--	///
MAGREB y Egipto	1	24	///	--	--	///	--	23	///	-	-	-
Resto	565	459	-19	32	24	-25	134	87	-35	289	238	-18

Zonas económicas y países seleccionados	Usos											
	Piezas y accesorios para bienes de capital			Bienes de consumo			Vehículos automotores de pasajeros			Resto		
	2011*	2012*	Variación porcentual	2011*	2012*	Variación porcentual	2011*	2012*	Variación porcentual	2011*	2012*	Variación porcentual
	Millones de U\$S		%	Millones de U\$S		%	Millones de U\$S		%	Millones de U\$S		%
Total	1.092	1.269	16	637	498	-22	452	476	5	17	26	53
Mercosur	412	401	-3	161	88	-45	284	255	-10	--	--	-26
Chile	4	5	25	18	12	-33	-	-	-	--	--	-36
Resto de ALADI	1	1	-	29	30	3	-	-	-	--	--	53
NAFTA	102	115	13	68	68	-	116	108	-7	--	--	-81
UE	242	276	14	118	102	-14	23	54	135	--	--	73
ASEAN	42	58	38	36	25	-31	--	-	-100	--	--	-68
China¹	147	276	88	158	132	-16	2	4	100	--	--	-50
Corea Rep. de	28	14	-50	2	1	-50	14	34	143	--	--	53
Japón	41	52	27	8	6	-25	10	13	30	--	--	-40
India	7	15	114	7	8	14	2	--	-85	--	--	48
Medio Oriente	1	2	100	2	4	100	-	-	-	--	--	-34
MAGREB y Egipto	--	--	112	--	--	-16	-	-	-	--	--	///
Resto	65	54	-17	30	22	-27	--	8	///	16	26	63

<sup>1</sup> Incluye Hong Kong y Macao.

**Cuadro 13.2** Importaciones en millones de dólares y variación porcentual por Usos económicos según zonas económicas y países seleccionados. Primer trimestre 2011-2012

Zonas económicas y países seleccionados	Usos											
	Total			Bienes de capital			Bienes intermedios			Combustibles y lubricantes		
	2011*	2012*	Variación porcentual	2011*	2012*	Variación porcentual	2011*	2012*	Variación porcentual	2011*	2012*	Variación porcentual
	Millones de U\$S		%	Millones de U\$S		%	Millones de U\$S		%	Millones de U\$S		%
<b>Total</b>	<b>15.330</b>	<b>15.314</b>	<b>--</b>	<b>3.123</b>	<b>2.963</b>	<b>-5</b>	<b>4.839</b>	<b>4.706</b>	<b>-3</b>	<b>1.369</b>	<b>1.334</b>	<b>-3</b>
Mercosur	4.949	4.450	-10	825	650	-21	1.715	1.532	-11	167	122	-27
Chile	243	241	-1	8	7	-13	172	169	-2	--	1	164
Resto de ALADI	257	463	80	1	2	100	50	59	18	125	308	146
NAFTA	2.618	2.367	-10	714	590	-17	800	802	-	290	159	-45
UE	2.496	2.927	17	587	773	32	837	939	12	90	108	20
ASEAN	403	446	11	95	111	17	96	107	11	--	--	16
China <sup>1</sup>	2.093	2.238	7	654	574	-12	521	526	1	--	--	-28
Corea Rep. de	273	282	3	46	33	-28	81	87	7	1	2	100
Japón	334	336	1	71	88	24	57	63	11	20	1	-95
India	175	166	-5	10	18	80	84	90	7	35	1	-97
Medio Oriente	87	55	-37	9	11	22	24	31	29	38	1	-97
MAGREB y Egipto	45	56	24	--	--	486	43	54	26	--	--	-26
Resto	1.357	1.287	-5	102	105	3	359	248	-31	603	631	5

Zonas económicas y países seleccionados	Usos											
	Piezas y accesorios para bienes de capital			Bienes de consumo			Vehículos automotores de pasajeros			Resto		
	2011*	2012*	Variación porcentual	2011*	2012*	Variación porcentual	2011*	2012*	Variación porcentual	2011*	2012*	Variación porcentual
	Millones de U\$S		%	Millones de U\$S		%	Millones de U\$S		%	Millones de U\$S		%
<b>Total</b>	<b>2.929</b>	<b>3.200</b>	<b>9</b>	<b>1.773</b>	<b>1.669</b>	<b>-6</b>	<b>1.261</b>	<b>1.372</b>	<b>9</b>	<b>37</b>	<b>71</b>	<b>92</b>
Mercosur	1.036	1.010	-3	457	320	-30	747	814	9	1	1	-
Chile	11	16	45	51	48	-6	-	-	-	--	--	-30
Resto de ALADI	3	5	67	78	89	14	-	-	-	--	--	-60
NAFTA	286	297	4	205	243	19	323	263	-19	1	14	///
UE	592	657	11	298	314	5	93	135	45	--	--	17
ASEAN	111	151	36	100	77	-23	--	-	-100	--	--	-27
China <sup>1</sup>	468	690	47	443	435	-2	7	13	86	--	--	-24
Corea Rep. de	93	59	-37	5	5	-	47	97	106	--	--	33
Japón	132	130	-2	23	19	-17	31	34	10	--	--	92
India	18	32	78	21	24	14	6	1	-83	--	--	9
Medio Oriente	3	4	33	13	9	-31	-	-	-	--	--	-98
MAGREB y Egipto	1	1	-	1	1	-	-	-	-	--	--	215
Resto	174	149	-14	80	83	4	6	15	150	34	56	65

<sup>1</sup> Incluye Hong Kong y Macao.

**Cuadro 14.** Exportaciones a Brasil en millones de dólares y variación porcentual, según principales rubros.  
Marzo y primer trimestre 2011-2012

Rubros	Exportaciones a Brasil					
	Marzo			Primer trimestre		
	2011*	2012*	Variación porcentual	2011*	2012*	Variación porcentual
	Millones de U\$S		%	Millones de U\$S		%
<b>Total</b>	<b>1.367</b>	<b>1.297</b>	<b>-5</b>	<b>3.858</b>	<b>3.738</b>	<b>-3</b>
<b>Productos primarios</b>	<b>237</b>	<b>231</b>	<b>-3</b>	<b>638</b>	<b>613</b>	<b>-4</b>
Animales vivos	--	--	///	--	--	-34
Pescados y mariscos sin elaborar	3	2	-33	10	6	-40
Miel	-	-	-	-	1	///
Hortalizas y legumbres sin elaborar	32	30	-6	90	79	-12
Frutas frescas	25	33	32	64	72	13
Cereales	171	157	-8	455	438	-4
Semillas y frutos oleaginosos	1	4	300	3	6	100
Tabaco sin elaborar	1	1	-	3	2	-33
Lanas sucias	-	-	-	-	-	-
Fibra de algodón	1	--	-94	4	--	-98
Minerales metalíferos, escorias y cenizas	--	-	-100	--	--	10
Resto de productos primarios	3	2	-33	9	8	-11
<b>Manufacturas de origen agropecuario (MOA)</b>	<b>129</b>	<b>154</b>	<b>19</b>	<b>394</b>	<b>433</b>	<b>10</b>
Carnes y sus preparados	8	12	50	23	28	22
Pescados y mariscos elaborados	15	14	-7	38	33	-13
Productos lácteos	19	20	5	69	86	25
Otros productos de origen animal	--	--	3	1	2	100
Frutas secas o procesadas	2	2	-	5	5	-
Café, té, yerba mate y especias	1	1	-	2	1	-50
Productos de molinería	40	46	15	115	120	4
Grasas y aceites	5	5	-	20	21	5
Azúcar y artículos de confitería	3	6	100	16	24	50
Preparados de hortalizas, legumbres y frutas	14	27	93	46	58	26
Bebidas, líquidos alcohólicos y vinagre	4	5	25	12	12	-
Residuos y desperdicios de la industria alimenticia	1	2	100	2	5	150
Extractos, curtientes y tintóreos	6	7	17	17	19	12
Pieles y cueros	--	--	-14	2	1	-50
Lanas elaboradas	--	--	-36	--	--	-36
Resto de MOA	9	6	-33	27	17	-37
<b>Manufacturas de origen industrial (MOI)</b>	<b>861</b>	<b>833</b>	<b>-3</b>	<b>2.379</b>	<b>2.380</b>	<b>-</b>
Productos químicos y conexos	80	98	23	226	295	31
Materias plásticas y sus manufacturas	66	65	-2	196	202	3
Caucho y sus manufacturas	20	24	20	62	65	5
Manufacturas de cuero, marroquinería	--	--	///	--	1	379
Papel, cartón, impresos y publicaciones	18	14	-22	50	45	-10
Textiles y confecciones	20	13	-35	53	39	-26
Calzado y sus partes componentes	--	--	110	--	1	238
Manufacturas de piedra, yeso, vidrio	3	4	33	9	11	22
Piedras, metales preciosos, monedas	-	--	///	--	--	///
Metales comunes y sus manufacturas	50	61	22	121	146	21
Máquinas y aparatos, material eléctrico	49	62	27	157	169	8
Material de transporte terrestre	547	476	-13	1.414	1.370	-3
Vehículos de navegación aérea, marítima y fluvial	--	--	343	66	3	-95
Resto de MOI	8	15	88	24	35	46
<b>Combustibles y energía</b>	<b>139</b>	<b>79</b>	<b>-43</b>	<b>447</b>	<b>312</b>	<b>-30</b>
Petróleo crudo	-	-	-	24	-	-100
Carburantes	78	50	-36	276	193	-30
Grasas y aceites lubricantes	3	4	33	7	7	-
Gas de petróleo y otros hidrocarburos	57	24	-58	139	111	-20
Energía eléctrica	-	-	-	-	-	-
Resto de combustibles	1	1	-	2	1	-50



**Cuadro 15.** Importaciones desde Brasil en millones de dólares y variación porcentual, por Usos económicos. Marzo y primer trimestre 2011-2012

Usos	Importaciones desde Brasil					
	Marzo			Primer trimestre		
	2011*	2012*	Variación porcentual	2011*	2012*	Variación porcentual
	Millones de U\$S		%	Millones de U\$S		%
<b>Total</b>	<b>1.753</b>	<b>1.464</b>	<b>-17</b>	<b>4.699</b>	<b>4.219</b>	<b>-10</b>
Bienes de capital	273	225	-17	814	642	-21
Bienes intermedios	596	495	-17	1.630	1.449	-11
Combustibles y lubricantes	53	18	-67	73	38	-48
Piezas y accesorios para bienes de capital	404	395	-2	1.017	991	-3
Bienes de consumo	143	76	-47	416	283	-32
Vehículos automotores de pasajeros	284	255	-10	747	814	9
Resto	1	--	-40	1	1	-

**Cuadro 16.** Valores unitarios trimestrales, de productos seleccionados exportados. Primer trimestre 2010-2012

Productos seleccionados	Año 2010				Año 2011*				Año 2012*
	Trimestres				Trimestres				Trimestre
	Primero	Segundo	Tercero	Cuarto	Primero	Segundo	Tercero	Cuarto	Primero
	U\$S / tn								
Trigo duro, excluido para siembra	219	219	223	234	291	309	318	284	244
Maíz, excluido para siembra, en grano	177	166	172	204	247	278	298	293	253
Porotos de soja, excluido para siembra	420	355	374	419	489	499	509	499	475
Cebada cervecera	191	191	196	244	266	278	289	274	261
Carne bovina deshuesada, refrigerada	8.381	12.275	9.297	11.011	11.426	11.780	11.547	11.639	11.196
Carne bovina deshuesada, congelada	3.702	4.936	4.825	5.766	6.128	6.464	6.611	7.320	6.472
Preparaciones y conservas de carne bovina	3.356	3.706	4.233	4.363	4.102	4.481	4.945	4.163	4.023
Carnes y despojos comestibles de gallos o gallinas	1.384	1.522	1.557	1.574	1.568	1.576	1.645	1.683	1.544
Filetes de merluza congelados	2.576	2.821	2.864	2.894	3.251	3.460	3.441	3.371	3.250
Azúcar de caña en bruto, sin aromatizar ni colorear	425	606	554	374	734	1.045	718	730	1.395
Aceite de soja, en bruto incluso desgomado	807	798	809	934	1.048	1.205	1.233	1.145	1.121
Aceite de girasol, en bruto	851	859	964	1.122	1.253	1.285	1.290	1.182	1.086
Harina y "pellets" de la extracción de aceite de soja	350	297	326	358	388	377	370	344	339
Harina de trigo	313	319	333	394	403	429	435	410	370
Tops de lana peinada	7.500	7.399	7.348	8.129	9.508	10.969	11.876	11.336	10.592
Cueros y pieles bovinos o equinos curtidos o "crust"	5.035	5.448	6.166	6.236	6.687	7.590	7.543	8.153	7.382
Aceites crudos de petróleo	524	499	502	570	648	796	718	769	758
Naftas para petroquímica	678	684	632	741	855	970	934	865	885
Gas natural en estado gaseoso	534	563	660	748	766	828	1.029	1.090	1.120
Gas licuado de petróleo	614	602	570	629	696	760	799	791	769
Biodiesel	879	862	845	988	1.196	1.249	1.276	1.204	1.169

## NOTA METODOLÓGICA

- El valor de las exportaciones de marzo de 2012 debe considerarse como una estimación preliminar en razón de haberse efectuado con el 12,5% de documentación en trámite, que en muchos casos corresponde a operaciones que aún no han sido confirmadas a la Dirección General de Aduanas por los operadores, ya que éstas están pendientes dentro del plazo permitido por la legislación.

Ajuste estacional y tendencia-ciclo: a partir de la publicación de las cifras del comercio exterior correspondientes a abril de 2004, se realiza el ajuste estacional de las series de exportaciones e importaciones por el método directo, utilizando el programa X12-ARIMA desarrollado por el «U.S. Census Bureau». También se elabora la estimación de la Tendencia-Ciclo de dichas series, que surge de eliminar de la serie original, además de las fluctuaciones estacionales, las alteraciones de carácter no estacional (huelgas, efectos climáticos inesperados, etc.). Al eliminar estos factores, el indicador refleja la tendencia, lo que supone poder estimar sin interferencias la evolución histórica. El informe de prensa con fecha 30 de junio de 2004, presenta un ANEXO donde se brinda una descripción metodológica del método de desestacionalización y estimación de la tendencia-ciclo.

Las opciones del programa de desestacionalización que se utilizarán en los próximos meses para **Exportaciones** son: período considerado (a partir de enero-96; extensión con un año de pronósticos mediante el modelo:  $ARIMA \log (0 \ 1 \ 1)(0 \ 1 \ 1)_{12}$ ; ajuste por outliers; ajuste por año bisiesto); Para **Importaciones**: período considerado (a partir de enero-96; extensión con un año de pronósticos mediante el modelo Modelo ajustado:  $ARIMA \log (1 \ 1 \ 1)(0 \ 1 \ 1)_{12}$ ; ajuste de efecto por días de actividad-efecto trading days-; ajuste de efecto pascuas con un día de impacto gradual; ajuste de variaciones por outliers).

- Cifras estimadas. En ocasión de la publicación de la Información de Prensa del Intercambio Comercial Argentino suelen practicarse modificaciones en las cifras de los meses anteriores, especialmente en los valores de exportación. Estas modificaciones, habitualmente de poca magnitud, obedecen a múltiples razones. Si bien el valor informado se construye fundamentalmente sobre la base de operaciones realizadas y perfeccionadas desde el punto de vista documental, existe un porcentaje de operaciones cuyo valor debe ser estimado ya que se encuentra pendiente, al momento de brindar la información, aún cuando están dentro del plazo permitido por la legislación. Asimismo hay operaciones que han sido oficializadas por un valor, se efectivizan por un valor inferior, y se demora la carga del post embarque (documento en donde se consigna el valor definitivo), razón por la cual también deben ser estimadas. Finalmente, la aplicación de regímenes tales como el de precios revisables (petróleo), con ajuste de precios en función a la calidad (concentrado de minerales) así como las operaciones en consignación, permiten a los exportadores modificar los valores declarados en el momento de la exportación en plazos que van de los 60 a los 180 días del embarque.
  - Por lo general no se realizan modificaciones en las cifras de importación salvo las practicadas a fin de cada año por la recuperación por parte de los importadores de mercaderías que fueran enviadas previamente a rezago y registradas como tal.
- En virtud de la resolución 281/98, los exportadores de minerales tienen opción de modificar el valor de sus transacciones en virtud de las variaciones en la cantidad y en la ley del mineral constatadas por el comprador. Esta opción puede ser ejercida dentro de los 6 meses de embarque, con posibilidades de prorrogar este plazo por otros seis meses. Las estimaciones publicadas en el presente informe fueron elaboradas a partir del comportamiento observado en las operaciones ya rectificadas. Para el mes de marzo de 2012, el período considerado es el correspondiente al **trimestre julio-septiembre 2011**.
- A partir del mes de enero de 2004 se han incluido las exportaciones e importaciones bajo el régimen de courier.
- Las variaciones porcentuales de precios y cantidades de las exportaciones e importaciones del período analizado se construyeron sobre la base de un índice de precios mensual del tipo Paasche con base 1997=100. Estas variaciones pueden diferir de las publicadas en «Índices de Precios y Cantidades de Comercio Exterior, base 1993=100» ya que responden a diferentes períodos base y frecuencias de cálculo.
- Los índices de precios del tipo Paasche se construyen considerando las cantidades del período de cálculo, razón por la cual son sensibles a los cambios en la composición del comercio exterior.
- A partir del mes de enero de 2012, la clasificación de las exportaciones por Grandes rubros ha sido ampliada en los distintos subrubros, la misma contempla los cambios producidos en el comercio en los últimos años.

## **Zonas Económicas:**

**Mercosur** (Mercado Común del Sur): incluye Argentina, Brasil, Paraguay y Uruguay (incluye zonas francas de Brasil y Uruguay).

**Chile:** incluye zonas francas de Iquique y Punta Arenas.

**Resto de ALADI** (Asociación Latinoamericana de Integración): incluye Colombia, Ecuador, Cuba, Perú, Venezuela y Bolivia (incluye zona franca)

**NAFTA** (Tratado de Libre Comercio de América del Norte): incluye Estados Unidos, Canadá y México.

**UE** (Unión Europea): incluye Austria, Bélgica, Bulgaria, Dinamarca, España (incluye Islas Canarias), Finlandia, Francia (incluye Mónaco), Grecia, Irlanda, Italia (incluye San Marino), Luxemburgo, Países Bajos, Portugal, Reino Unido, República Federal de Alemania, Suecia, Chipre, Eslovaquia, Eslovenia, Estonia, Hungría, Letonia, Lituania, Malta, Polonia, República Checa y Rumania.

**ASEAN** (Asociación de las Naciones del Sudeste Asiático): incluye Brunei, Camboya, Filipinas, Indonesia, Laos, Malasia, Myanmar, Singapur, Tailandia y Vietnam.

**Medio Oriente:** incluye Arabia Saudita, Bahrein, Emiratos Árabes Unidos, Irán, Iraq, Israel, Jordania, Kuwait, Líbano, Omán, Qatar, República de Yemen, Siria y Territorio Autónomo Palestino.

**Egipto y la Unión del MAGREB Árabe** (incluye: Argelia, Libia, Marruecos, Túnez y Mauritania).

Signos convencionales

\* Dato provisorio

– Dato ínfimo, menos de la mitad del último dígito mostrado

- Dato igual a cero

e Dato estimado

. Dato no registrado

/// Dato que no corresponde presentar debido a la naturaleza de las cosas