



REPÚBLICA ARGENTINA
MINISTERIO DE ECONOMÍA Y FINANZAS PÚBLICAS
INSTITUTO NACIONAL DE ESTADÍSTICA Y CENSOS

Instituto Nacional
de Estadística
y Censos **indec**

Buenos Aires, 25 de abril de 2014

Intercambio Comercial Argentino

Datos provisorios del año 2013 y cifras estimadas del primer trimestre 2014

1. Presentación de los principales resultados

En el mes de marzo de 2014 la balanza comercial marcó un superávit de 41 millones de dólares, cifra que representó una disminución del 95% con respecto al mismo mes del año anterior.

Es el resultado de un mes en el que las exportaciones reportaron ingresos por 5.253 millones de dólares, mientras que las importaciones ascendieron a 5.211 millones de dólares.

El menor valor exportado (-16%) con respecto al mismo mes del año anterior resultó por un descenso de las cantidades (-12%) y los precios (-4%).

Los subrubros que registraron mayores aumentos (en valores absolutos) en las exportaciones fueron: Petróleo crudo, Productos lácteos, Pieles y cueros, Pescados y mariscos sin elaborar, y Productos de molinería y sus preparaciones, entre otros.

El valor de las importaciones fue 4% menor que en igual mes de 2013, debido a la baja de las cantidades (-7%), ya que los precios aumentaron (3%). Los rubros que registraron bajas fueron: Vehículos automotores de pasajeros, Piezas y accesorios para bienes de capital, Bienes de consumo, y Bienes de capital; en tanto los Combustibles y lubricantes y Bienes intermedios aumentaron.

En el primer trimestre 2014 la balanza comercial fue superavitaria en 121 millones de dólares, y disminuyó un 92% con respecto a igual período del año anterior. El total exportado fue de 15.877 millones de dólares contra 15.756 millones de dólares desembolsados en importaciones. Estos datos muestran una variación negativa (-9%) para las exportaciones y para las importaciones, (-1%) en comparación con el mismo período del año anterior.

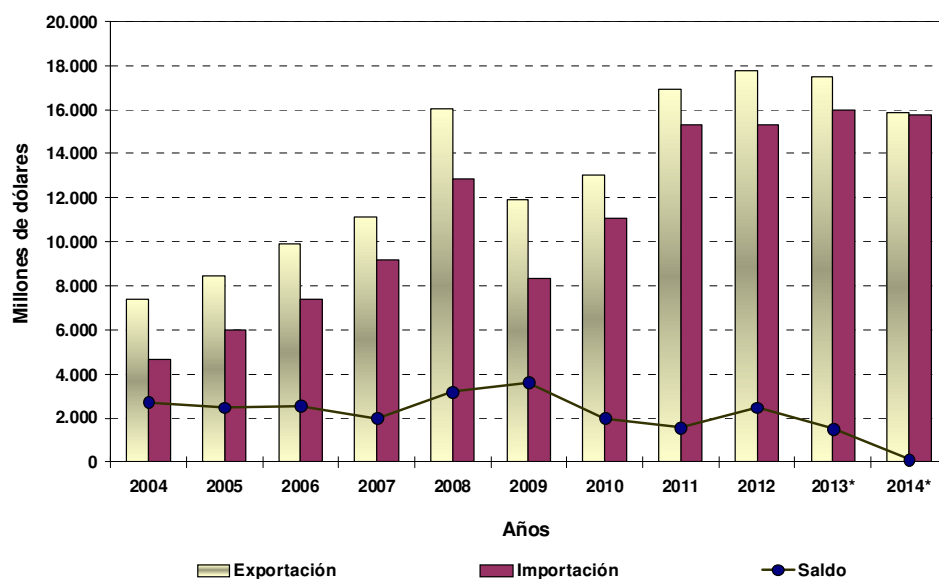
El comercio con el MERCOSUR -principal socio comercial-, concentró el 35% de las exportaciones argentinas, y el 26% de las compras realizadas al exterior. Si se toma como referencia el mes de marzo del año anterior, las exportaciones a dicho bloque mostraron una variación negativa del 5%, y las importaciones provenientes del mismo disminuyeron el 7%. El saldo comercial en marzo de 2014 resultó superavitario en 487 millones de dólares.

Cuadro 1. Intercambio comercial argentino en millones de dólares y variaciones porcentuales.
Primer trimestre 2013-2014

Período	Exportación				Importación				Saldo	
	2013 °	2014 °	Variación porcentual		2013*	2014 *	Variación porcentual			
			igual período año anterior	acumulado igual período año anterior			igual período año anterior	acumulado igual período año anterior		
Millones de U\$S			%		Millones de U\$S		%		Millones de U\$S	
Total	81.660	///	///	///	73.656	///	///	///	8.004	///
Total 3 meses	17.466	15.877	///	-9	15.967	15.756	///	-1	1.499	121
Enero	5.572	5.231	-6	-6	5.358	5.196	-3	-3	214	35
Febrero	5.649	5.393	-5	-5	5.175	5.349	3	--	474	44
Marzo	6.245	5.253	-16	-9	5.434	5.211	-4	-1	811	41
Abril	7.372				6.378				994	
Mayo	8.501				7.063				1.438	
Junio	7.583				6.368				1.215	
Julio	7.398				7.022				376	
Agosto	7.474				7.107				367	
Septiembre	6.846				6.130				716	
Octubre	7.144				6.550				594	
Noviembre	6.609				5.912				697	
Diciembre	5.267				5.160				107	

Nota: Los totales por suma pueden no coincidir por redondeo en las cifras parciales.

Gráfico 1. Intercambio comercial argentino en millones de dólares. Primer trimestre 2004-2014



Cuadro 2. Exportaciones e importaciones en millones de dólares, según Grandes rubros y Usos económicos y variación porcentual. Marzo y primer trimestre 2013-2014

Rubros/Usos	Marzo ³			Primer trimestre ³		
	2013 ^e	2014 ^e	Variación porcentual	2013 [*]	2014 ^e	Variación porcentual
	Millones de U\$S		%	Millones de U\$S		%
EXPORTACIÓN						
Total	6.245	5.253	-16	17.466	15.877	-9
Productos primarios	1.725	995	-42	4.382	2.691	-39
Manufacturas de origen agropecuario	1.688	1.671	-1	5.293	5.753	9
Manufacturas de origen industrial	2.309	2.063	-11	6.363	5.904	-7
Combustibles y energía	523	523	-	1.428	1.529	7
IMPORTACIÓN						
Total	5.434	5.211	-4	15.967	15.756	-1
Bienes de capital	839	830	-1	2.601	2.793	7
Bienes intermedios	1.455	1.500	3	4.530	4.556	1
Combustibles y lubricantes	811	949	17	2.092	2.321	11
Piezas y accesorios para bienes de capital	1.286	1.160	-10	3.555	3.320	-7
Bienes de consumo	609	505	-17	1.828	1.687	-8
Vehículos automotores de pasajeros	408	250	-39	1.310	1.028	-22
Resto	25	17	-32	51	51	-

³ Dato estimado para exportaciones años 2013-2014
Dato provisorio para importaciones

2. Exportaciones

Exportaciones por Grandes rubros en marzo

El principal descenso interanual en valores absolutos correspondió al rubro Productos primarios que bajó el 42% debido a una caída conjunta de cantidades y precios (-30% y -18% respectivamente). También decrecieron las Manufacturas de origen industrial (-11%), como consecuencia de la baja de las cantidades (-9%) y los precios (-2%); y las Manufacturas de origen agropecuario (-1%) debido a una baja de las cantidades (-2%), mientras los precios subieron (1%). Por su parte los Combustibles y energía no registraron variación alguna; los precios crecieron el 5% y las cantidades bajaron el 5%.

A nivel de productos el incremento en las exportaciones se observó por las mayores ventas de Petróleo crudo (hacia Estados Unidos y Bahamas), y Productos lácteos (leche entera en polvo hacia Venezuela y Argelia). Le siguió el aumento de Pielés y cueros (cueros y pieles de bovino hacia Hong Kong, China y México); Pescados y mariscos sin elaborar (camarones y langostinos a Viet Nam y España), y Productos de molinería y sus preparaciones (harina de trigo hacia Brasil y Bolivia; y malta a Brasil).

Dentro de los productos que mostraron una disminución en sus exportaciones en marzo con respecto a igual mes del año anterior, mencionamos a los Cereales, Carburantes, Material de transporte terrestre y Hortalizas y legumbres sin elaborar, entre otros. (Ver cuadro 3, pág. 4).

Exportaciones por Grandes rubros en el primer trimestre

La disminución en el valor de las exportaciones (-9%) se explicó por una baja conjunta de cantidades (-6%) y precios (-3%).

El rubro que evidenció la baja más significativa fue Productos primarios (-39%) que disminuyó como consecuencia del descenso de las cantidades (-29%) y de los precios (-13%); la disminución de las exportaciones de Manufacturas de origen industrial (-7%), resultó de una baja conjunta en los precios y cantidades (-4% en ambos casos respectivamente). Las Manufacturas de origen agropecuario tuvieron una variación positiva del 9%, debido a la suba en las cantidades vendidas (10%) y la baja de los precios (-1%). Por su parte, los Combustibles y energía crecieron el 7% como resultado de una suba tanto de precios (6%) como de cantidades vendidas (1%). (Ver cuadro 5 pág. 6).

Exportaciones de productos en marzo y en el primer trimestre en términos de valor absoluto

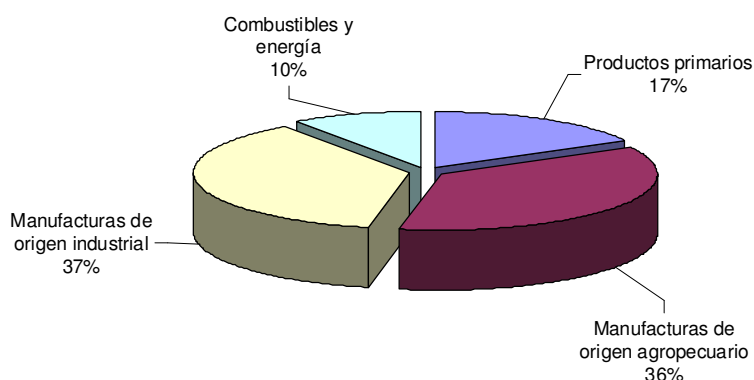
En marzo los principales productos exportados en términos de valor absoluto fueron: vehículos automóviles terrestres, harinas y "pellets" de soja, Petróleo crudo, maíz, aceite de soja, piedras y metales preciosos, Materias plásticas y sus manufacturas, partes y piezas de vehículos y tractores, trigo y resto de carburantes.

Durante el primer trimestre, además de los productos mencionados para el mes, se destacaron la cebada, mineral de cobre y sus concentrados, y leches preparadas. (Ver cuadros 3, pág. 4 y 6, pág. 7).

Estructura de las exportaciones en el primer trimestre

Las Manufacturas de origen industrial y las Manufacturas de origen agropecuario fueron los rubros de mayor participación en las exportaciones argentinas con el 37% y 36% del valor total, respectivamente.

Gráfico 2. Composición de las exportaciones. Primer trimestre 2014



Cuadro 3. Exportaciones en millones de dólares y variación porcentual, según principales rubros.
Marzo y primer trimestre 2013-2014

Rubros	Marzo			Primer trimestre		
	2013 ^e	2014 ^e	Variación porcentual	2013 ^e	2014 ^e	Variación porcentual
	Millones de U\$S		%	Millones de U\$S		%
Total	6.245	5.253	-16	17.466	15.877	-9
Productos primarios	1.725	995	-42	4.382	2.691	-39
Animales vivos	2	3	50	6	8	33
Pescados y mariscos sin elaborar	81	99	22	185	256	38
Miel	37	27	-27	66	62	-6
Hortalizas y legumbres sin elaborar	68	31	-54	221	105	-52
Frutas frescas	156	142	-9	323	286	-11
Cereales	1.144	466	-59	2.952	1.256	-57
Semillas y frutos oleaginosos	66	42	-36	197	146	-26
Tabaco sin elaborar	17	16	-6	56	40	-29
Lanas sucias	5	7	40	18	18	-
Fibras de algodón	2	3	50	10	11	10
Minerales metalíferos, escorias y cenizas	137	150	9	317	470	48
Resto de productos primarios	11	9	-18	31	33	6
Manufacturas de origen agropecuario (MOA)	1.688	1.671	-1	5.293	5.753	9
Carnes y sus preparados	185	151	-18	519	470	-9
Pescados y mariscos elaborados	29	33	14	80	94	18
Productos lácteos	83	111	34	295	420	42
Otros productos de origen animal	6	5	-17	16	15	-6
Frutas secas o procesadas	8	5	-38	19	15	-21
Café, té, yerba mate y especias	24	21	-13	50	64	28
Productos de molinería y sus preparaciones	75	90	20	226	280	24
Grasas y aceites	270	274	1	961	795	-17
Azúcar, cacao y artículos de confitería	42	26	-38	95	82	-14
Preparados de hortalizas, legumbres y frutas	108	89	-18	282	265	-6
Bebidas, líquidos alcohólicos y vinagre	89	85	-4	229	253	10
Residuos y desperdicios de la industria alimenticia	596	589	-1	2.037	2.413	18
Extractos curtientes y tintóreos	39	32	-18	100	101	1
Pieles y cueros	77	98	27	217	306	41
Lanas elaboradas	13	16	23	36	45	25
Resto de MOA	45	46	2	132	135	2
Manufacturas de origen industrial (MOI)	2.309	2.063	-11	6.363	5.904	-7
Productos químicos y conexos	409	406	-1	1.179	1.205	2
Materias plásticas y sus manufacturas	128	121	-5	346	366	6
Caucho y sus manufacturas	33	31	-6	88	89	1
Manufacturas de cuero, marroquinería, etc.	4	3	-25	9	7	-22
Papel, cartón, impresos y publicaciones	42	43	2	125	134	7
Textiles y confecciones	29	25	-14	75	76	1
Calzado y sus partes componentes	5	2	-60	11	6	-45
Manufacturas de piedra, yeso, vidrio, etc.	15	13	-13	40	37	-8
Piedras, metales preciosos y sus manufacturas, monedas	205	204	--	671	538	-20
Metales comunes y sus manufacturas	174	155	-11	583	558	-4
Máquinas y aparatos, material eléctrico	198	211	7	610	578	-5
Material de transporte terrestre	930	808	-13	2.281	2.138	-6
Vehículos de navegación aérea, marítima y fluvial	91	2	-98	213	47	-78
Resto de MOI	46	41	-11	132	123	-7
Combustibles y energía	523	523	-	1.428	1.529	7
Petróleo crudo	106	271	156	301	634	111
Carburantes	286	160	-44	784	585	-25
Grasas y aceites lubricantes	7	3	-57	19	13	-32
Gas de petróleo y otros hidrocarburos gaseosos	110	85	-23	285	278	-2
Energía eléctrica	--	-	-100	--	-	-100
Resto de combustibles	14	4	-71	39	20	-49

3. Importaciones

Importaciones por Uso económico en marzo

En el mes de marzo las importaciones disminuyeron el 4% con respecto al mismo mes del año anterior. Los rubros que registraron bajas en cuanto a valores absolutos fueron: los Vehículos automotores de pasajeros (vehículos para el transporte de personas principalmente desde México y Brasil); las Piezas y accesorios para bienes de capital (circuitos impresos con componentes eléctricos de México, y partes de turbinas de gas de Japón); los Bienes de consumo (motocicletas desde China, y champúes de México); y los Bienes de capital (máquinas automáticas para procesamiento de datos desde China, y tractores de carretera para semirremolques de Brasil). Por su parte aumentaron los Combustibles y lubricantes (gas oil de Estados Unidos y Singapur, y gas natural licuado de Trinidad y Tobago y Noruega); y por último los Bienes intermedios (productos laminados de hierro de India, y minerales de hierro aglomerados y sin aglomerar de Brasil).

Importaciones de productos en marzo y en el primer trimestre en términos de valor absoluto

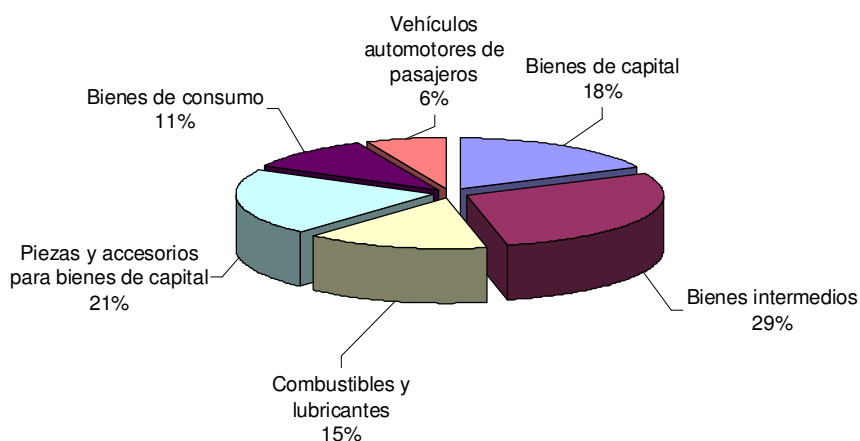
En el mes de marzo los productos que sobresalieron fueron: gas oil, gas natural licuado, vehículos para transporte de personas, gasolinas excluidas de aviación, partes para aparatos receptores de radiotelefonía, radiotelegrafía; circuitos impresos con componentes eléctricos, partes y accesorios de carrocerías de vehículos automóviles, minerales de hierro, fuel oil, partes y accesorios de vehículos automóviles y partes para aparatos eléctricos de telefonía o telegrafía.

Durante el primer trimestre, además de los productos mencionados para el mes, se destacaron las compras de chasis con motor y cabina para transporte de mercancías, y cajas de cambio para vehículos automóviles.

Estructura de las importaciones en el primer trimestre

Los Bienes intermedios representaron el 29% de las importaciones argentinas, le siguieron en importancia las Piezas y accesorios para bienes de capital con el 21% y los Bienes de capital con el 18% del total.

Gráfico 3. Composición de las importaciones. Primer trimestre 2014



Cuadro 4. Importaciones en millones de dólares y variación porcentual, según principales Usos económicos
Marzo y primer trimestre 2013-2014

Usos	Marzo			Primer trimestre		
	2013*	2014*	Variación porcentual	2013*	2014*	Variación porcentual
	Millones de U\$S		%	Millones de U\$S		%
Total general	5.434	5.211	-4	15.967	15.756	-1
Bienes de capital	839	830	-1	2.601	2.793	7
Bienes de capital excluido equipos de transporte	707	674	-5	2.202	2.265	3
Equipos de transporte industriales	132	156	18	398	528	33
Bienes intermedios	1.455	1.500	3	4.530	4.556	1
Suministros industriales elaborados no especificados en otras partidas	1.432	1.476	3	4.434	4.482	1
Alimentos y bebidas elaborados fundamentalmente para la industria	23	24	4	96	74	-23
Combustibles y lubricantes	811	949	17	2.092	2.321	11
Piezas y accesorios para bienes de capital	1.286	1.160	-10	3.555	3.320	-7
Bienes de consumo	609	505	-17	1.828	1.687	-8
Artículos de consumo duraderos no especificados en otra partida	57	48	-16	171	165	-4
Artículos de consumo semiduraderos no especificados en otra partida	175	137	-22	498	435	-13
Artículos de consumo no duraderos no especificados en otra partida	227	213	-6	725	698	-4
Alimentos y bebidas básicos fundamentalmente para el hogar	24	28	17	74	87	18
Alimentos y bebidas elaborados fundamentalmente para el hogar	70	51	-27	205	181	-12
Equipos de transporte no industriales	55	29	-47	155	121	-22
Vehículos automotores de pasajeros	408	250	-39	1.310	1.028	-22
Resto	25	17	-32	51	51	-

4. Valores, precios y cantidades de las exportaciones e importaciones

Cuadro 5. Variación porcentual con respecto al mismo período del año anterior de los valores, precios y cantidades de las exportaciones e importaciones. Marzo y primer trimestre 2014

Rubros y Usos	Variación porcentual respecto a igual período del año 2013					
	Marzo			Primer trimestre		
	Valor	Precio	Cantidad	Valor	Precio	Cantidad
Exportación	-16	-4	-12	-9	-3	-6
Productos primarios	-42	-18	-30	-39	-13	-29
Manufacturas de origen agropecuario (MOA)	-1	1	-2	9	-1	10
Manufacturas de origen industrial (MOI)	-11	-2	-9	-7	-4	-4
Combustibles y energía	-	5	-5	7	6	1
Importación	-4	3	-7	-1	1	-2
Bienes de capital	-1	2	-3	7	3	4
Bienes intermedios	3	-	3	1	-	1
Combustibles y lubricantes	17	-10	30	11	-14	30
Piezas y accesorios para bienes de capital	-10	1	-11	-7	-1	-5
Bienes de consumo	-17	-	-18	-8	3	-10
Vehículos automotores de pasajeros	-39	14	-46	-22	7	-26
Resto	-32	.	.	-	.	.

Cuadro 6. Productos seleccionados de exportación según diferencias absolutas, en millones de dólares.
Primer trimestre 2013-2014

Productos seleccionados	Primer trimestre		Diferencias absolutas
	2013 ^e	2014 ^e	
	Millones de U\$S		
Total exportaciones	17.466	15.877	-1.589
Total de productos seleccionados	11.676	10.619	-1.057
Harina y "pellets" de la extracción de aceite de soja	1.729	2.163	434
Aceites crudos de petróleo	301	634	333
Minerales de cobre y sus concentrados	222	360	138
Camarones y langostinos	49	136	87
Leche entera en polvo	156	235	79
Cueros y pieles bovinos o equinos curtidos o "crust"	141	198	57
Tubos y perfiles huecos sin costura de hierro o acero	178	229	51
Vehículos automóviles para el transporte de mercancías	841	883	42
Porotos de soja, excluido para siembra	4	29	25
Herbicidas, inhibidores de germinación y reguladores de crecimiento de las plantas	52	73	21
Vino de uva fresca	207	226	19
Butanos licuados	81	99	18
Filetes de merluza congelados	45	58	13
Gasolinas	17	30	13
Propano licuado excluido crudo	134	147	13
Gasoleo ("Gas Oil")	13	23	10
Tops de lana peinada	30	37	7
Harina de trigo	16	24	8
Cajas de cambio y sus partes	184	188	4
Manzanas	50	52	2
Preparaciones de los tipos utilizados para la alimentación de los animales	154	155	1
Maníes preparados o conservados en formas	106	104	-2
Semilla de girasol	28	25	-3
Insecticidas	40	38	-2
Miel natural	66	62	-4
Urea con contenido de nitrógeno > 45 %	35	29	-6
Preparaciones y conservas de carne bovina	30	22	-8
Carnes y despojos comestibles de gallos o gallinas	154	144	-10
Carne bovina deshuesada, refrigerada	175	165	-10
Peras	208	198	-10
Carne bovina deshuesada, congelada	79	68	-11
Minerales de plata y sus concentrados	76	64	-12
Plata en bruto	64	50	-14
Aluminio en bruto	125	111	-14
Ajos	85	69	-16
Productos laminados planos de hierro o acero sin alear	43	23	-20
Jugos de frutas u otros frutos o de hortalizas, sin alcohol	84	64	-20
Naftas excluidas para petroquímica	135	114	-21
Naftas para petroquímica	75	52	-23
Gas licuado de petróleo	53	25	-28
Aceite de soja, en bruto incluso desgomado	573	535	-38
"Pellets" de harina de extracción de girasol	62	18	-44
Biodiesel	267	217	-50
Porotos	71	6	-65
Vehículos automóviles para el transporte de personas	952	849	-103
Oro para uso no monetario	605	486	-119
Aceite de girasol, en bruto	193	59	-134
Sorgo granífero, excluido para siembra	163	7	-156
Cebada, excluida para siembra	734	496	-238
Trigo duro, excluido para siembra	560	277	-283
Maíz, excluido para siembra, en grano	1.231	263	-968
Resto	5.790	5.258	-532

Cuadro 7. Valores unitarios trimestrales, de productos seleccionados exportados. Primer trimestre 2012-2014

Productos seleccionados	Año 2012				Año 2013*				Año 2014*
	Trimestre				Trimestre				Trimestre
	1°	2°	3°	4°	1°	2°	3°	4°	1°
	U\$S / tn								
Trigo duro, excluido para siembra	244	259	261	275	299	312	--	--	331
Maíz, excluido para siembra, en grano	253	261	266	279	281	279	271	295	233
Sorgo granífero, excluido para siembra	217	187	191	225	231	225	204	188	193
Cebada, excluida para siembra	238	250	262	252	272	295	294	237	225
Porotos de soja, excluido para siembra	475	491	529	589	510	525	522	529	515
Carne bovina deshuesada, refrigerada	11.200	10.697	10.279	10.824	10.450	10.144	9.443	10.018	10.358
Carne bovina deshuesada, congelada	6.472	6.674	6.394	6.054	5.842	5.639	5.332	4.838	5.534
Preparaciones y conservas de carne bovina	4.025	3.982	3.841	3.509	3.460	3.455	3.357	3.308	2.971
Filetes de merluza congelados	3.251	3.205	3.141	3.142	3.129	3.070	2.977	2.962	2.986
Harina de trigo	369	372	391	440	499	529	546	611	502
Aceite de soja, en bruto incluso desgomado	1.121	1.164	1.136	1.121	1.098	993	886	890	879
Aceite de girasol, en bruto	1.086	1.128	1.172	1.170	1.140	1.115	1.166	1.029	979
Harina y "pellets" de la extracción de aceite de soja	339	409	493	537	516	461	480	501	519
Cueros y pieles bovinos o equinos curtidos o "crust"	7.376	6.918	7.303	7.305	6.629	7.173	7.115	6.809	6.724
Tops de lana peinada	10.587	11.634	10.020	8.805	9.387	10.009	8.450	9.335	9.127
Biodiesel	1.169	1.168	1.106	1.079	1.048	935	868	887	855
Aceites crudos de petróleo	759	750	737	728	749	685	735	738	705
Naftas excluidas para petroquímica	984	925	859	869	881	829	824	846	868
Naftas para petroquímica	956	945	851	921	933	817	876	896	817
Gas natural en estado gaseoso	1.124	1.090	1.272	1.277	1.290	1.315	1.388	1.381	1.447
Propano licuado excluido crudo	690	661	656	712	676	644	706	774	847
Butanos licuados	863	751	660	829	798	695	774	805	798
Gas licuado de petróleo	760	692	738	740	639	663	771	801	850

5. Series desestacionalizadas y tendencia-ciclo

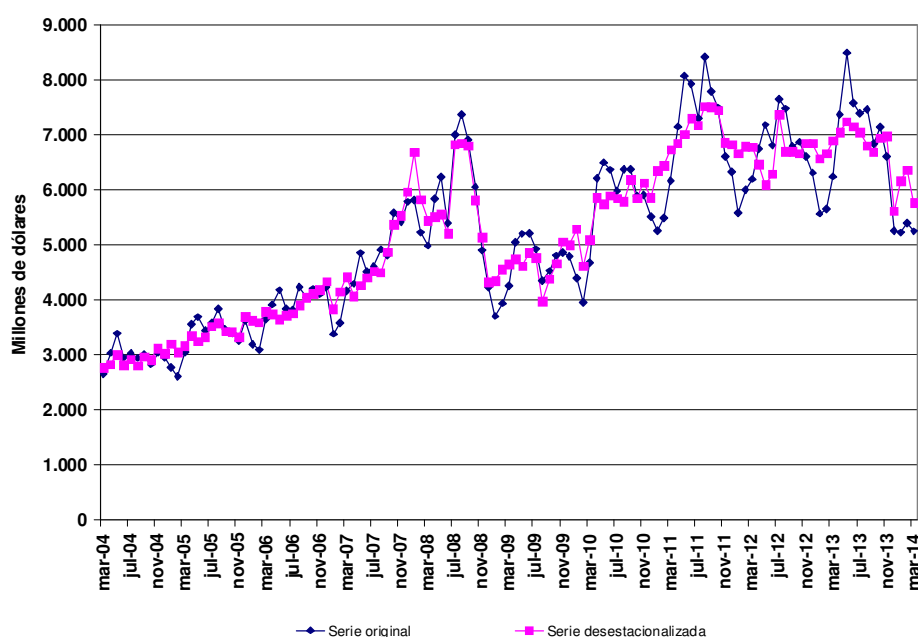
Exportaciones desestacionalizadas y tendencia-ciclo.

En términos desestacionalizados, las exportaciones disminuyeron el 9,5% en el mes de marzo con respecto al mes anterior. La tendencia-ciclo² por su parte, registró una variación positiva del 0,7% en marzo con respecto al mes anterior.

Cuadro 8. Exportaciones mensuales en millones de dólares, serie desestacionalizada. Enero 2004 - Marzo 2014

Años	Enero	Febrero	Marzo	Abril	Mayo	Junio	Julio	Agosto	Septiembre	Octubre	Noviembre	Diciembre
Millones de U\$S												
2004	2.632	2.750	2.767	2.834	3.009	2.813	2.927	2.806	2.972	2.911	3.125	3.028
2005	3.198	3.055	3.174	3.358	3.249	3.335	3.530	3.581	3.433	3.419	3.335	3.702
2006	3.633	3.599	3.792	3.750	3.660	3.731	3.764	3.916	4.052	4.127	4.187	4.336
2007	3.845	4.155	4.428	4.072	4.271	4.414	4.529	4.501	4.877	5.379	5.540	5.971
2008	6.687	5.832	5.448	5.511	5.560	5.206	6.827	6.847	6.806	5.822	5.143	4.332
2009	4.353	4.558	4.650	4.748	4.619	4.864	4.766	3.986	4.391	4.666	5.062	5.009
2010	5.291	4.616	5.100	5.861	5.748	5.896	5.854	5.788	6.187	5.849	6.135	5.862
2011	6.352	6.444	6.737	6.848	7.008	7.302	7.174	7.528	7.515	7.457	6.857	6.827
2012	6.671	6.797	6.788	6.465	6.102	6.291	7.369	6.699	6.700	6.664	6.856	6.844
2013	6.568	6.664	6.897	7.052	7.245	7.148	7.047	6.807	6.693	6.947	6.973	5.619
2014	6.162	6.368	5.765									

Gráfico 4. Serie desestacionalizada de las exportaciones en millones de dólares. Marzo 2004-2014



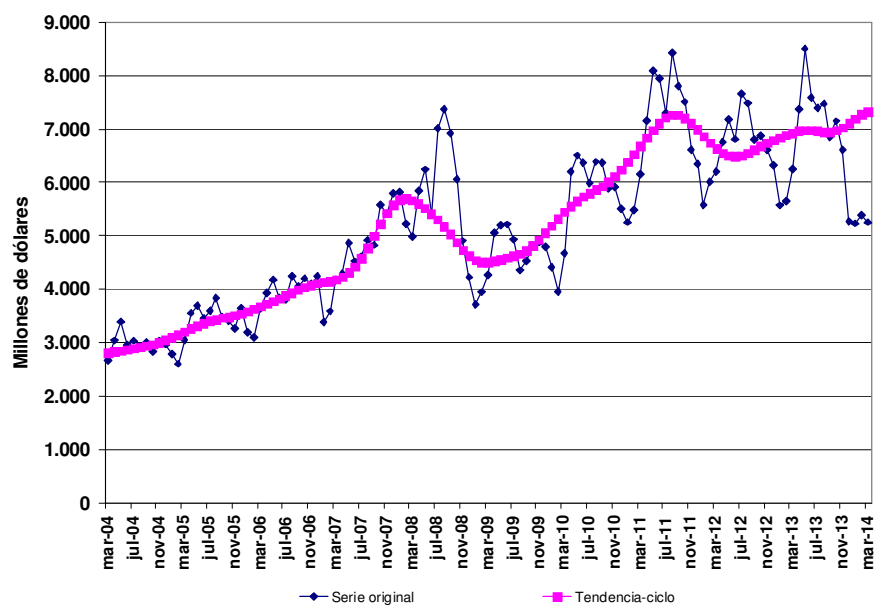
². Ver nota metodológica en página 20

Exportaciones tendencia - ciclo

Cuadro 9. Exportaciones mensuales en millones de dólares, tendencia-ciclo. Enero 2004-Marzo 2014

Años	Enero	Febrero	Marzo	Abril	Mayo	Junio	Julio	Agosto	Sep- tiembre	Octubre	Noviem- bre	Diciem- bre
Millones de U\$S												
2004	2.761	2.783	2.807	2.829	2.851	2.871	2.890	2.911	2.937	2.968	3.004	3.045
2005	3.092	3.144	3.199	3.256	3.313	3.363	3.405	3.437	3.461	3.483	3.508	3.541
2006	3.581	3.628	3.677	3.725	3.775	3.826	3.880	3.935	3.988	4.036	4.076	4.106
2007	4.130	4.153	4.185	4.234	4.310	4.422	4.577	4.772	4.995	5.221	5.423	5.576
2008	5.667	5.693	5.666	5.603	5.518	5.417	5.301	5.170	5.024	4.872	4.731	4.617
2009	4.540	4.507	4.508	4.529	4.557	4.586	4.617	4.661	4.725	4.814	4.925	5.051
2010	5.186	5.319	5.445	5.557	5.653	5.732	5.798	5.860	5.927	6.011	6.115	6.238
2011	6.374	6.521	6.675	6.830	6.979	7.110	7.210	7.263	7.261	7.207	7.110	6.989
2012	6.860	6.735	6.627	6.545	6.497	6.483	6.503	6.550	6.612	6.677	6.735	6.787
2013	6.834	6.880	6.923	6.957	6.976	6.976	6.962	6.946	6.944	6.970	7.027	7.106
2014	7.192	7.267	7.318									

Gráfico 5. Tendencia-ciclo de las exportaciones en millones de dólares. Marzo 2004-2014



Importaciones desestacionalizadas y tendencia-ciclo

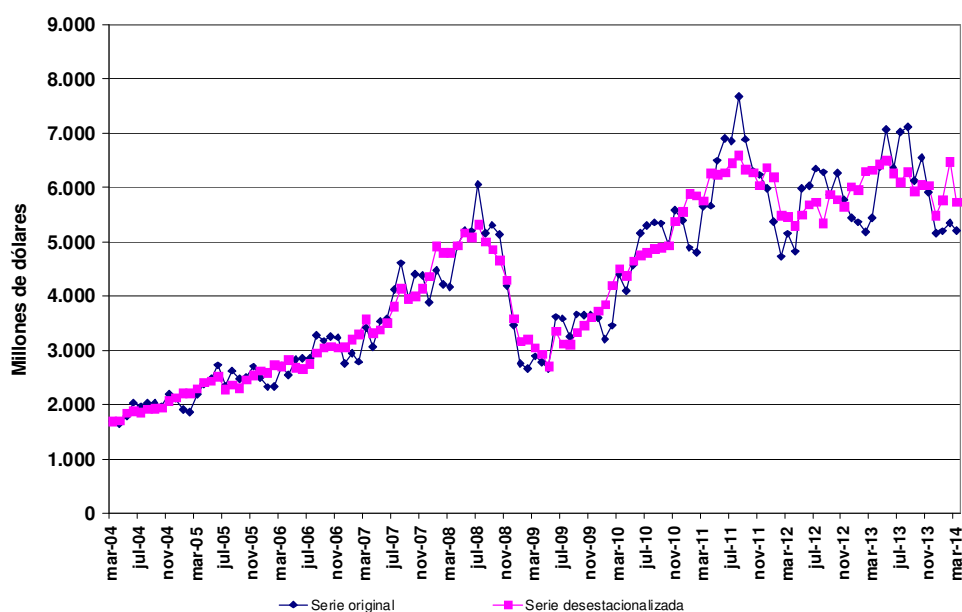
Importaciones desestacionalizadas y tendencia-ciclo

En términos desestacionalizados, las importaciones del mes de marzo descendieron el 11,4% con respecto al mes anterior. Por su parte, la tendencia-ciclo² registró una variación negativa del 0,8 con respecto al mes anterior.

Cuadro 10. Importaciones mensuales en millones de dólares, serie desestacionalizada. Enero 2004-Marzo 2014

Años	Enero	Febrero	Marzo	Abril	Mayo	Junio	Julio	Agosto	Sep- tiembre	Octubre	Noviem- bre	Diciem- bre
Millones de U\$S												
2004	1.810	1.633	1.696	1.703	1.849	1.891	1.868	1.917	1.929	1.947	2.076	2.129
2005	2.214	2.213	2.301	2.415	2.441	2.526	2.284	2.364	2.308	2.457	2.542	2.623
2006	2.593	2.733	2.706	2.831	2.680	2.668	2.754	2.955	3.051	3.074	3.052	3.054
2007	3.199	3.297	3.574	3.316	3.382	3.506	3.813	4.150	3.952	4.004	4.150	4.364
2008	4.917	4.803	4.805	4.938	5.169	5.085	5.325	5.001	4.862	4.668	4.296	3.595
2009	3.167	3.200	3.047	2.938	2.712	3.352	3.118	3.102	3.333	3.464	3.619	3.733
2010	3.850	4.204	4.508	4.380	4.648	4.752	4.808	4.876	4.903	4.932	5.378	5.553
2011	5.885	5.847	5.761	6.265	6.245	6.275	6.444	6.595	6.328	6.276	6.034	6.367
2012	6.193	5.481	5.462	5.302	5.503	5.691	5.729	5.346	5.872	5.776	5.651	6.016
2013	5.962	6.295	6.319	6.423	6.493	6.260	6.098	6.290	5.939	6.051	6.044	5.484
2014	5.773	6.474	5.734									

Gráfico 6. Serie desestacionalizada de las importaciones en millones de dólares. Marzo 2004-2014

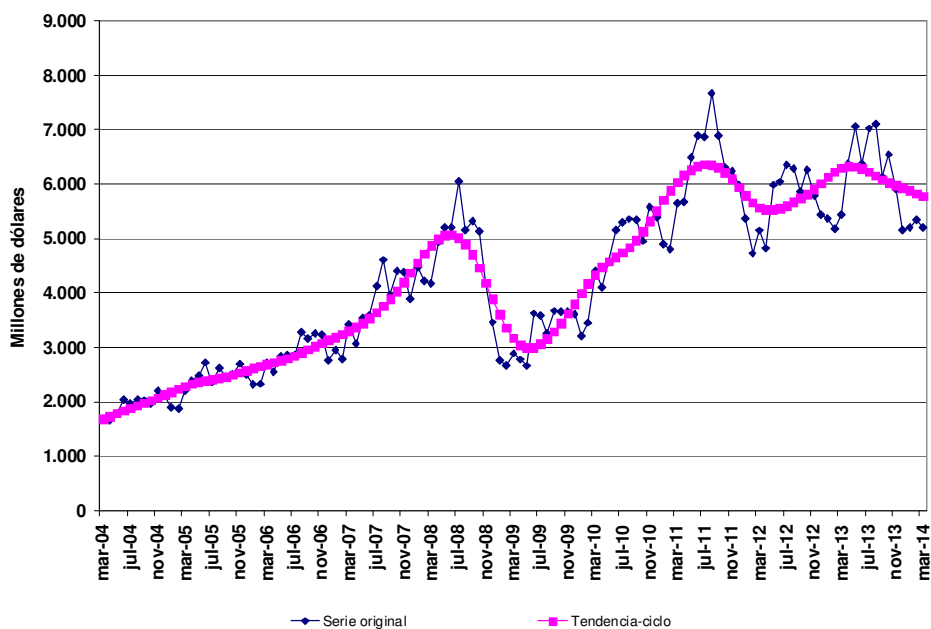


². Ver nota metodológica en página 20

Cuadro 11. Importaciones mensuales en millones de dólares, tendencia-ciclo. Enero 2004-Marzo 2014

Años	Enero	Febrero	Marzo	Abril	Mayo	Junio	Julio	Agosto	Sep- tiembre	Octubre	Noviem- bre	Diciem- bre
Millones de U\$S												
2004	1.540	1.610	1.675	1.734	1.788	1.837	1.883	1.928	1.974	2.021	2.071	2.123
2005	2.177	2.231	2.281	2.326	2.362	2.390	2.413	2.435	2.461	2.495	2.534	2.577
2006	2.618	2.656	2.689	2.721	2.755	2.796	2.846	2.903	2.963	3.023	3.079	3.131
2007	3.183	3.237	3.297	3.367	3.446	3.536	3.639	3.754	3.884	4.031	4.194	4.371
2008	4.551	4.723	4.874	4.991	5.059	5.070	5.017	4.895	4.708	4.463	4.181	3.885
2009	3.602	3.358	3.169	3.047	2.994	3.002	3.060	3.158	3.287	3.440	3.612	3.796
2010	3.986	4.170	4.333	4.469	4.575	4.661	4.744	4.843	4.970	5.129	5.315	5.512
2011	5.705	5.880	6.032	6.158	6.257	6.325	6.358	6.352	6.303	6.212	6.086	5.938
2012	5.789	5.660	5.569	5.524	5.523	5.554	5.605	5.665	5.734	5.813	5.907	6.014
2013	6.124	6.223	6.294	6.324	6.315	6.275	6.214	6.148	6.084	6.026	5.974	5.925
2014	5.875	5.824	5.774									

Gráfico 7. Tendencia-ciclo de las importaciones en millones de dólares. Marzo 2004-2014



6. Intercambio comercial según zonas económicas

MERCOSUR

El intercambio con este bloque -primero en importancia- en el mes de marzo arrojó un saldo comercial positivo de 487 millones de dólares. Durante el mes de marzo tanto las exportaciones como las importaciones descendieron con respecto al mismo mes del año anterior (-5% y -7% respectivamente). Dentro de las exportaciones bajaron las ventas de las Manufacturas de origen industrial, los Productos primarios, y los Combustibles y energía; mientras que subieron, en cambio, las Manufacturas de origen agropecuario.

El descenso de las importaciones en marzo con respecto al mismo mes del año anterior, si se tienen en cuenta los valores absolutos, fue producto de menores compras en todos los usos con excepción de los Combustibles y lubricantes y los Bienes intermedios que aumentaron.

En el primer trimestre de 2014 las exportaciones hacia el MERCOSUR descendieron el 6%. El descenso más importante por diferencia de valor absoluta fue en el rubro Productos primarios, seguido por las Manufacturas de origen industrial, Manufacturas de origen agropecuario y los Combustibles y energía. Las importaciones disminuyeron el 4% en el período, y las caídas más importantes se registraron en las Piezas y accesorios para bienes de capital, Bienes de consumo y Vehículos automotores de pasajeros. El intercambio con el bloque arrojó un saldo comercial positivo de 1.070 millones de dólares.

ASEAN, República de Corea, China, Japón e India

El intercambio con el bloque -segundo en importancia- registró un saldo comercial negativo de 567 millones de dólares en el mes. Las exportaciones bajaron el 18% con respecto a marzo de 2013, debido a las menores ventas de los Productos primarios, los Combustibles y energía, y las Manufacturas de origen industrial, mientras que las Manufacturas de origen agropecuario aumentaron.

Las importaciones desde este origen disminuyeron el 5% en marzo con respecto a igual mes del año anterior, debido a las menores compras de Piezas y accesorios para bienes de capital, Bienes de capital, Bienes de consumo y Vehículos automotores de pasajeros.

El intercambio comercial con este bloque durante el primer trimestre resultó con un saldo negativo de 2.023 millones de dólares. Las exportaciones aumentaron el 6% con respecto a igual período del año anterior, como consecuencia de las mayores ventas de todos los rubros excepto los Productos primarios.

Las importaciones desde este origen subieron el 3%, producto del aumento en las compras de todos los rubros menos de los Bienes de consumo y los Vehículos automotores de pasajeros que descendieron.

Unión Europea

En el mes de marzo el intercambio comercial con este bloque concluyó con un saldo comercial negativo de 388 millones de dólares y en orden de importancia se ubicó en tercer lugar. Las exportaciones descendieron el 11% con respecto al mismo mes del año anterior. Esto se debió a una baja principalmente en las ventas de los Productos primarios, seguidas por las Manufacturas de origen agropecuario, y los Combustibles y energía; mientras las Manufacturas de origen industrial crecieron.

Las importaciones desde este bloque disminuyeron el 7% en marzo con respecto a igual mes del año anterior, como consecuencia de las menores compras de todos los rubros excepto las Piezas y accesorios para bienes de capital.

El comercio con este bloque en el primer trimestre de 2014 arrojó un saldo negativo de 716 millones de dólares. Las exportaciones subieron el 5% con respecto a igual período del año anterior, producto exclusivamente de mayores ventas de Manufacturas de origen agropecuario. En tanto, las importaciones provenientes desde esta zona bajaron el 1%, debido a la caída de los Vehículos automotores de pasajeros, los Bienes intermedios y las Piezas y accesorios para bienes de capital; mientras que el resto de los usos subieron.

NAFTA

El intercambio comercial con este bloque marcó para el mes de marzo un saldo negativo de 149 millones de dólares. Las exportaciones bajaron el 5% con respecto a marzo del año anterior, por las menores ventas de las Manufacturas de origen industrial, los Productos primarios y las Manufacturas de origen agropecuario, en tanto los combustibles y energía aumentaron.

Las importaciones desde este bloque crecieron el 13% con respecto a marzo del año anterior. Los usos económicos que registraron mayores adquisiciones fueron: Combustibles y lubricantes y Bienes de capital. En tanto bajaron los Vehículos automotores de pasajeros, las Piezas y accesorios para bienes de capital, los Bienes intermedios y los Bienes de consumo.

En el primer trimestre de 2014 el intercambio comercial con este bloque arrojó un saldo negativo de 839 millones de dólares. Las exportaciones bajaron el 9% con respecto al mismo período del año anterior, debido a la caída en las ventas de las Manufacturas de origen industrial y los Productos primarios.

Las importaciones aumentaron el 15% debido al incremento en las compras de Combustibles y lubricantes y Bienes de capital.

Chile

En marzo las exportaciones a Chile bajaron el 28% con respecto al mismo mes del año anterior, hecho que se debió a las menores ventas de todos los rubros.

Las importaciones no registraron variación. Las subas se dieron en los Bienes intermedios. Las bajas se registraron en los Bienes de capital, las Piezas y accesorios de bienes de capital y los Bienes de consumo; y el resto de los usos no tuvieron cambios. El superávit comercial alcanzó en el mes los 159 millones de dólares. En el primer trimestre de 2014 el intercambio comercial con Chile registró un saldo positivo de 629 millones de dólares. Tanto las exportaciones como las importaciones descendieron con respecto a igual período del año anterior (-18% y -3%, respectivamente). (Ver cuadros 12 y 13.1 pág. 15, 13.2 y 14.1 pág. 16 y 14.2 pág.17).

Principales socios comerciales

En el primer trimestre de 2014 los principales destinos de las exportaciones argentinas, en orden decreciente de acuerdo al valor absoluto, fueron: Brasil, Estados Unidos, Chile, India y Alemania. Por otra parte, los principales países de origen de las importaciones en el período fueron: Brasil, China, Estados Unidos, Alemania e Italia.

Estructura del Intercambio comercial en el primer trimestre de 2014

En los gráficos 8 y 9 se puede apreciar la participación de los diferentes socios comerciales en las exportaciones argentinas y la de los principales proveedores.

Gráfico 8. Exportaciones según destino. Primer trimestre 2014

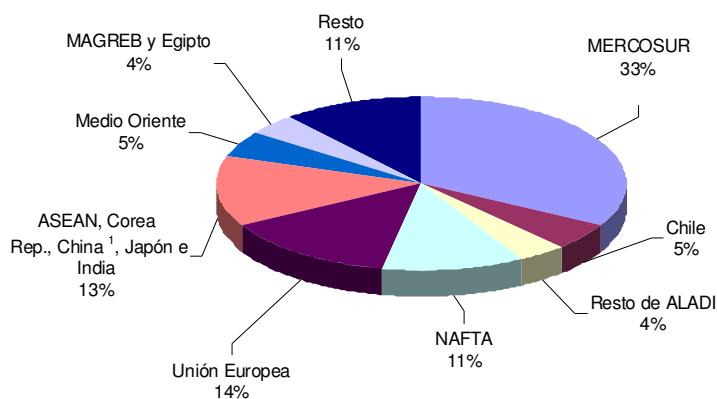
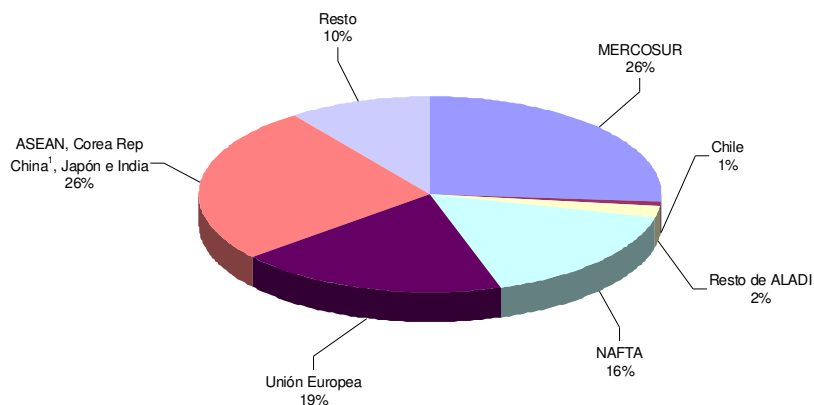


Gráfico 9. Importaciones según origen. Primer trimestre 2014



¹ Incluye Hong Kong y Macao.

Cuadro 12. Balanza comercial en millones de dólares, por zonas económicas y países seleccionados.
Marzo y primer trimestre 2014 y variación porcentual respecto a igual período de 2013

Zonas económicas y países seleccionados	Marzo 2014 ⁴					Primer trimestre 2014 ⁴				
	Exportación		Importación		Saldo	Exportación		Importación		Saldo
	Millones de U\$S	Var %	Millones de U\$S	Var %	Millones de U\$S	Millones de U\$S	Var %	Millones de U\$S	Var %	Millones de U\$S
Total	5.253	-16	5.211	-4	41	15.877	-9	15.756	-1	121
MERCOSUR	1.825	-5	1.338	-7	487	5.196	-6	4.126	-4	1.070
Chile	238	-28	79	-	159	852	-18	224	-3	629
Resto de ALADI	211	-55	98	-61	113	698	-43	269	-67	429
NAFTA	730	-5	878	13	-149	1.750	-9	2.589	15	-839
Unión Europea	631	-11	1.019	-7	-388	2.222	5	2.938	-1	-716
ASEAN, Corea Rep.,										
China ¹ , Japón e India	657	-18	1.224	-5	-567	1.995	6	4.018	3	-2.023
Medio Oriente	212	-18	13	-79	199	797	-31	40	-57	757
MAGREB y Egipto	149	-42	2	-	146	604	-15	8	33	595
Resto	601	-18	561	27	40	1.763	-6	1.545	11	218

⁴ Dato estimado para exportaciones años 2013-2014
Dato provisorio para importaciones.

Cuadro 13.1 Exportaciones en millones de dólares y variación porcentual, por Grandes rubros según zonas económicas y países seleccionados. Marzo 2013-2014

Zonas económicas y países seleccionados	Grandes rubros														
	Total			Productos primarios			Manufacturas de origen agropecuario			Manufacturas de origen industrial			Combustibles y energía		
	2013°	2014°	Var. %	2013°	2014°	Var. %	2013°	2014°	Var. %	2013°	2014°	Var. %	2013°	2014°	Var. %
	Millones de U\$S			Millones de U\$S			Millones de U\$S			Millones de U\$S			Millones de U\$S		
Total	6.245	5.253	-16	1.725	995	-42	1.688	1.671	-1	2.309	2.063	-11	523	523	-
MERCOSUR	1.917	1.825	-5	240	197	-18	253	284	12	1.310	1.239	-5	113	106	-6
Chile	331	238	-28	26	19	-27	113	87	-23	142	113	-20	50	20	-60
Resto de ALADI	474	211	-55	227	41	-82	96	46	-52	142	116	-18	9	8	-11
NAFTA	766	730	-5	214	151	-29	142	126	-11	403	284	-30	7	168	///
Unión Europea	709	631	-11	216	164	-24	352	314	-11	120	140	17	21	13	-38
ASEAN	295	326	11	47	43	-9	234	278	19	12	6	-50	3	-	-100
China¹	193	105	-46	21	32	52	53	64	21	12	9	-25	106	-	-100
Corea Rep.	138	20	-86	135	18	-87	3	2	-33	1	--	-25	-	-	-
Japón	131	92	-30	114	74	-35	11	14	27	6	3	-50	-	-	-
India	45	114	153	2	1	-50	41	109	166	2	4	100	-	-	-
Medio Oriente	259	212	-18	160	125	-22	72	71	-1	27	16	-41	-	-	-
MAGREB y Egipto	255	149	-42	152	67	-56	99	70	-29	4	1	-75	-	10	///
Resto	732	601	-18	171	62	-64	219	208	-5	129	131	2	214	200	-7

¹ Incluye Hong Kong y Macao.

Cuadro 13.2 Exportaciones en millones de dólares y variación porcentual, por Grandes rubros según zonas económicas y países seleccionados. Primer trimestre 2013-2014

Zonas económicas y países seleccionados	Grandes rubros														
	Total			Productos primarios			Manufacturas de origen agropecuario			Manufacturas de origen industrial			Combustibles y energía		
	2013 ^e	2014 ^e	Var. %	2013 ^e	2014 ^e	Var. %	2013 ^e	2014 ^e	Var. %	2013 ^e	2014 ^e	Var. %	2013 ^e	2014 ^e	Var. %
	Millones de U\$S			Millones de U\$S			Millones de U\$S			Millones de U\$S			Millones de U\$S		
Total	17.466	15.877	-9	4.382	2.691	-39	5.293	5.753	9	6.363	5.904	-7	1.428	1.529	7
MERCOSUR	5.551	5.196	-6	825	592	-28	801	868	8	3.585	3.462	-3	340	274	-19
Chile	1.035	852	-18	81	46	-43	366	288	-21	377	363	-4	212	155	-27
Resto de ALADI	1.223	698	-43	524	94	-82	287	171	-40	392	395	1	20	38	90
NAFTA	1.933	1.750	-9	405	269	-34	359	365	2	1.034	720	-30	134	396	196
Unión Europea	2.111	2.222	5	622	582	-6	1.017	1.263	24	435	360	-17	37	17	-54
ASEAN	844	826	-2	82	76	-7	724	720	-1	34	30	-12	3	-	-100
China ¹	378	352	-7	69	75	9	175	237	35	27	40	48	106	-	-100
Corea Rep.	178	86	-52	170	41	-76	6	42	///	2	2	-	-	-	-
Japón	283	219	-23	209	112	-46	32	40	25	34	33	-3	8	34	325
India	203	512	152	6	56	///	191	338	77	6	9	50	-	110	///
Medio Oriente	1.147	797	-31	782	413	-47	316	310	-2	50	73	46	-	-	-
MAGREB y Egipto	710	604	-15	288	201	-30	405	378	-7	17	11	-35	-	14	///
Resto	1.869	1.763	-6	319	134	-58	613	733	20	369	404	9	567	492	-13

¹ Incluye Hong Kong y Macao.

Cuadro 14.1 Importaciones en millones de dólares y variación porcentual por Usos económicos, según zonas económicas y países seleccionados. Marzo 2013-2014

Zonas económicas y países seleccionados	Usos											
	Total			Bienes de capital			Bienes intermedios			Combustibles y lubricantes		
	2013 [*]	2014 [*]	Var. %	2013 [*]	2014 [*]	Var. %	2013 [*]	2014 [*]	Var. %	2013 [*]	2014 [*]	Var. %
	Millones de U\$S			Millones de U\$S			Millones de U\$S			Millones de U\$S		
Total	5.434	5.211	-4	839	830	-1	1.455	1.500	3	811	949	17
MERCOSUR	1.438	1.338	-7	206	192	-7	468	478	2	29	59	103
Chile	79	79	-	5	2	-60	48	54	13	-	-	-
Resto de ALADI	252	98	-61	--	--	-56	12	16	33	185	50	-73
NAFTA	776	878	13	117	198	69	277	262	-5	91	220	142
Unión Europea	1.095	1.019	-7	184	174	-5	310	294	-5	202	178	-12
ASEAN	173	202	17	39	34	-13	32	36	13	--	42	///
China ¹	861	758	-12	212	169	-20	169	161	-5	--	26	///
Corea Rep.	64	84	31	10	9	-10	18	23	28	--	16	///
Japón	134	110	-18	26	25	-4	20	22	10	--	--	-44
India	51	70	37	5	3	-40	24	50	108	--	--	-46
Medio Oriente	63	13	-79	8	2	-75	4	6	50	48	--	-99
MAGREB y Egipto	2	2	-	--	--	69	1	1	-	-	-	-
Resto	443	561	27	26	21	-19	73	97	33	255	357	40

Cuadro 14.1 (conclusión)

Zonas económicas y países seleccionados	Usos											
	Piezas y accesorios para bienes de capital			Bienes de consumo			Vehículos automotores de pasajeros			Resto		
	2013*	2014*	Var. %	2013*	2014*	Var. %	2013*	2014*	Var. %	2013*	2014*	Var. %
	Millones de U\$S			Millones de U\$S			Millones de U\$S			Millones de U\$S		
Total	1.286	1.160	-10	609	505	-17	408	250	-39	25	17	-32
MERCOSUR	368	313	-15	114	88	-23	253	207	-18	1	--	-97
Chile	7	5	-29	20	18	-10	-	-	-	--	--	-50
Resto de ALADI	--	1	///	30	31	3	24	-	-100	--	--	248
NAFTA	119	102	-14	93	82	-12	67	14	-79	11	--	-99
Unión Europea	239	262	10	117	106	-9	43	5	-88	--	--	-22
ASEAN	61	58	-5	41	33	-20	-	-	-	--	--	///
China ¹	323	288	-11	154	113	-27	3	1	-67	--	--	-10
Corea Rep.	26	32	23	1	1	-	8	2	-75	--	--	154
Japón	77	56	-27	7	3	-57	5	4	-20	--	--	-21
India	14	8	-43	8	9	13	--	-	-100	--	--	///
Medio Oriente	1	1	-	2	4	100	-	-	-	--	--	-19
MAGREB y Egipto	--	--	-37	1	--	-86	-	-	-	--	--	90
Resto	49	35	-29	21	17	-19	5	17	240	14	17	21

¹ Incluye Hong Kong y Macao.

Cuadro 14.2 Importaciones en millones de dólares y variación porcentual por Usos económicos según zonas económicas y países seleccionados. Primer trimestre 2013-2014

Zonas económicas y países seleccionados	Usos											
	Total			Bienes de capital			Bienes intermedios			Combustibles y lubricantes		
	2013*	2014*	Var. %	2013*	2014*	Var. %	2013*	2014*	Var. %	2013*	2014*	Var. %
	Millones de U\$S			Millones de U\$S			Millones de U\$S			Millones de U\$S		
Total	15.967	15.756	-1	2.601	2.793	7	4.530	4.556	1	2.092	2.321	11
MERCOSUR	4.298	4.126	-4	607	607	-	1.434	1.427	--	81	137	69
Chile	232	224	-3	15	7	-53	139	155	12	--	--	-50
Resto de ALADI	826	269	-67	2	1	-50	43	45	5	603	118	-80
NAFTA	2.244	2.589	15	370	532	44	831	811	-2	312	608	95
Unión Europea	2.982	2.938	-1	597	618	4	894	860	-4	305	387	27
ASEAN	513	528	3	127	108	-15	98	112	14	--	42	///
China ¹	2.612	2.709	4	645	725	12	590	630	7	--	26	///
Corea Rep.	239	242	1	36	32	-11	69	72	4	2	17	///
Japón	371	340	-8	84	72	-14	60	60	-	1	--	-19
India	165	199	21	18	10	-44	80	126	58	1	--	-36
Medio Oriente	92	40	-57	16	9	-44	16	19	19	48	1	-98
MAGREB y Egipto	6	8	33	1	1	-	2	6	200	-	--	///
Resto	1.386	1.545	11	82	72	-12	274	234	-15	741	984	33

Cuadro 14.2 (conclusión)

Zonas económicas y países seleccionados	Usos											
	Piezas y accesorios para bienes de capital			Bienes de consumo			Vehículos automotores de pasajeros			Resto		
	2013*	2014*	Var. %	2013*	2014*	Var. %	2013*	2014*	Var. %	2013*	2014*	Var. %
	Millones de U\$S			Millones de U\$S			Millones de U\$S			Millones de U\$S		
Total	3.555	3.320	-7	1.828	1.687	-8	1.310	1.028	-22	51	51	-
MERCOSUR	1.018	865	-15	342	290	-15	813	800	-2	1	--	-87
Chile	23	13	-43	55	50	-9	--	-	-100	--	--	-18
Resto de ALADI	5	2	-60	94	103	10	79	-	-100	--	--	225
NAFTA	287	266	-7	264	249	-6	169	123	-27	11	--	-97
Unión Europea	707	688	-3	341	353	4	139	30	-78	1	1	-
ASEAN	168	170	1	119	96	-19	-	-	-	--	--	///
China ¹	886	898	1	479	423	-12	11	6	-45	--	--	31
Corea Rep.	73	94	29	6	5	-17	53	22	-58	--	--	100
Japón	194	182	-6	17	12	-29	16	14	-13	--	--	-81
India	43	30	-30	24	31	29	1	2	100	--	--	///
Medio Oriente	4	3	-25	9	8	-11	-	-	-	--	--	-15
MAGREB y Egipto	1	1	-	2	1	-50	-	-	-	--	--	-26
Resto	146	107	-27	76	68	-11	29	30	3	38	49	29

¹ Incluye Hong Kong y Macao.

Cuadro 15. Exportaciones a Brasil en millones de dólares y variación porcentual, según principales rubros. Marzo y primer trimestre 2013-2014

Rubros	Exportaciones a Brasil					
	Marzo			Primer trimestre		
	2013 ^e	2014 ^e	Variación porcentual	2013 ^e	2014 ^e	Variación porcentual
	Millones de U\$S		%	Millones de U\$S		%
Total	1.516	1.432	-6	4.196	3.989	-5
Productos primarios	223	173	-22	728	498	-32
Animales vivos	--	-	-100	--	--	-60
Pescados y mariscos sin elaborar	1	1	-	4	3	-25
Miel	-	-	-	-	-	-
Hortalizas y legumbres sin elaborar	38	22	-42	101	63	-38
Frutas frescas	32	28	-13	67	72	7
Cereales	147	117	-20	540	343	-36
Semillas y frutos oleaginosos	2	2	-	6	6	-
Tabaco sin elaborar	1	--	-44	1	1	-
Lanas sucias	-	-	-	-	-	-
Fibras de algodón	-	--	///	--	--	16
Minerales metalíferos, escorias y cenizas	-	-	-	-	-	-
Resto de productos primarios	2	2	-	8	9	13
Manufacturas de origen agropecuario (MOA)	131	137	5	379	418	10
Carnes y sus preparados	7	5	-29	19	20	5
Pescados y mariscos elaborados	9	11	22	31	34	10
Productos lácteos	20	8	-60	63	42	-33
Otros productos de origen animal	1	--	-36	1	1	-
Frutas secas o procesadas	3	3	-	6	7	17
Café, té, yerba mate y especias	1	--	-64	1	1	-
Productos de molinería y sus preparaciones	33	48	45	102	142	39
Grasas y aceites	7	9	29	15	18	20
Azúcar, cacao y artículos de confitería	6	5	-17	18	23	28
Preparados de hortalizas, legumbres y frutas	25	26	4	65	74	14
Bebidas, líquidos alcohólicos y vinagre	3	5	67	10	11	10
Residuos y desperdicios de la industria alimenticia	2	1	-50	4	1	-75
Extractos curtientes y tintóreos	7	7	-	22	20	-9
Pieles y cueros	--	--	-92	--	--	-23
Lanas elaboradas	--	-	-100	--	--	61
Resto de MOA	8	8	-	21	22	5
Manufacturas de origen industrial (MOI)	1.088	1.043	-4	2.828	2.870	1
Productos químicos y conexos	95	113	19	273	348	27
Materias plásticas y sus manufacturas	68	67	-1	183	206	13
Caucho y sus manufacturas	21	20	-5	58	54	-7
Manufacturas de cuero, marroquinería, etc.	1	--	-97	1	1	-
Papel, cartón, impresos y publicaciones	13	18	38	44	53	20
Textiles y confecciones	15	12	-20	39	41	5
Calzado y sus partes componentes	2	1	-50	6	2	-67
Manufacturas de piedra, yeso, vidrio, etc.	3	2	-33	7	7	-
Piedras, metales preciosos y sus manufacturas, monedas	-	-	-	--	--	///
Metales comunes y sus manufacturas	52	48	-8	143	130	-9
Máquinas y aparatos, material eléctrico	76	77	1	203	221	9
Material de transporte terrestre	736	680	-8	1.856	1.789	-4
Vehículos de navegación aérea, marítima y fluvial	--	--	-34	--	1	///
Resto de MOI	5	6	20	17	17	-
Combustibles y energía	75	80	7	261	203	-22
Petróleo crudo	-	-	-	-	-	-
Carburantes	49	35	-29	156	119	-24
Grasas y aceites lubricantes	2	1	-50	4	3	-25
Gas de petróleo y otros hidrocarburos gaseosos	24	44	83	100	80	-20
Energía eléctrica	--	-	-100	--	-	-100
Resto de combustibles	1	--	-43	1	1	-

Cuadro 16. Importaciones desde Brasil en millones de dólares y variación porcentual, por Usos económicos. Marzo y primer trimestre 2013-2014

Usos	Importaciones desde Brasil					
	Marzo			Primer trimestre		
	2013*	2014*	Variación porcentual	2013*	2014*	Variación porcentual
	Millones de U\$S		%	Millones de U\$S		%
Total	1.359	1.257	-8	4.039	3.905	-3
Bienes de capital	203	187	-8	598	594	-1
Bienes intermedios	439	446	2	1.319	1.343	2
Combustibles y lubricantes	1	28	///	3	51	///
Piezas y accesorios para bienes de capital	362	309	-15	1.004	854	-15
Bienes de consumo	105	80	-23	312	265	-15
Vehículos automotores de pasajeros	249	207	-17	803	798	-1
Resto	1	-	-100	1	--	-89

NOTA METODOLÓGICA

- El valor de las exportaciones de marzo de 2014 debe considerarse como una estimación preliminar en razón de haberse efectuado con el 10,9% de documentación en trámite, que en muchos casos corresponde a operaciones que aún no han sido confirmadas a la Dirección General de Aduanas por los operadores, ya que éstas están pendientes dentro del plazo permitido por la legislación.

Ajuste estacional y tendencia-ciclo: a partir de la publicación de las cifras del comercio exterior correspondientes a abril de 2004, se realiza el ajuste estacional de las series de exportaciones e importaciones por el método directo, utilizando el programa X12-ARIMA desarrollado por el «U.S. Census Bureau». También se elabora la estimación de la Tendencia-Ciclo de dichas series, que surge de eliminar de la serie original, además de las fluctuaciones estacionales, las alteraciones de carácter no estacional (huelgas, efectos climáticos inesperados, etc.). Al eliminar estos factores, el indicador refleja la tendencia, lo que supone poder estimar sin interferencias la evolución histórica. El informe de prensa con fecha 30 de junio de 2004, presenta un ANEXO donde se brinda una descripción metodológica del método de desestacionalización y estimación de la tendencia-ciclo.

Las opciones del programa de desestacionalización que se utilizarán en los próximos meses para **Exportaciones** son: período considerado (a partir de enero-96; extensión con un año de pronósticos mediante el modelo: ARIMA log (0 1 1)(0 1 1)₁₂; ajuste por outliers; ajuste por días de actividad); Para **Importaciones**: período considerado (a partir de enero-96; extensión con un año de pronósticos mediante el modelo Modelo ajustado: ARIMA log (1 1 1)(0 1 1)₁₂; ajuste de efecto por días de actividad-efecto trading days-; ajuste de efecto pascuas; ajuste de variaciones por outliers).

- Cifras estimadas. En ocasión de la publicación de la Información de Prensa del Intercambio Comercial Argentino suelen practicarse modificaciones en las cifras de los meses anteriores, especialmente en los valores de exportación. Estas modificaciones, habitualmente de poca magnitud, obedecen a múltiples razones. Si bien el valor informado se construye fundamentalmente sobre la base de operaciones realizadas y perfeccionadas desde el punto de vista documental, existe un porcentaje de operaciones cuyo valor debe ser estimado ya que se encuentra pendiente, al momento de brindar la información, aún cuando están dentro del plazo permitido por la legislación. Asimismo hay operaciones que han sido oficializadas por un valor, se efectivizan por un valor inferior, y se demora la carga del post embarque (documento en donde se consigna el valor definitivo), razón por la cual también deben ser estimadas. Finalmente, la aplicación de regímenes tales como el de precios revisables (petróleo), con ajuste de precios en función a la calidad (concentrado de minerales) así como las operaciones en consignación, permiten a los exportadores modificar los valores declarados en el momento de la exportación en plazos que van de los 60 a los 180 días del embarque.

- Por lo general no se realizan modificaciones en las cifras de importación salvo las practicadas a fin de cada año por la recuperación por parte de los importadores de mercaderías que fueran enviadas previamente a rezago y registradas como tal.
- En virtud de la resolución 281/98, los exportadores de minerales tienen opción de modificar el valor de sus transacciones en virtud de las variaciones en la cantidad y en la ley del mineral constatadas por el comprador. Esta opción puede ser ejercida dentro de los 6 meses de embarque, con posibilidades de prorrogar este plazo por otros seis meses. Las estimaciones publicadas en el presente informe fueron elaboradas a partir del comportamiento observado en las operaciones ya rectificadas.
- A partir del mes de enero de 2004 se han incluido las exportaciones e importaciones bajo el régimen de courier.
- A partir de la publicación del mes de enero de 2014 las variaciones porcentuales de precios y cantidades de las exportaciones e importaciones del período analizado se construyeron sobre la base de un índice de precios mensual del tipo Paasche con base 2004=100. Los índices de precios del tipo Paasche se construyen considerando las cantidades del período de cálculo, razón por la cual son sensibles a los cambios en la composición del comercio exterior.
- A partir del mes de enero de 2012, la clasificación de las exportaciones por Grandes rubros ha sido ampliada en los distintos subrubros, la misma contempla los cambios producidos en el comercio en los últimos años.

Zonas Económicas:

MERCOSUR (Mercado Común del Sur): incluye Argentina, Brasil, Paraguay, Uruguay y Venezuela (incluye zonas francas de Brasil y Uruguay).

Chile: incluye: zonas francas de Iquique y Punta Arenas.

Resto de ALADI (Asociación Latinoamericana de Integración): incluye Bolivia, Colombia, Cuba, Ecuador, Panamá y Perú (incluye zonas francas)

NAFTA (Tratado de Libre Comercio de América del Norte): incluye Estados Unidos, Canadá y México.

UE (Unión Europea): incluye Austria, Bélgica, Bulgaria, Croacia, Dinamarca, España (incluye Islas Canarias), Finlandia, Francia (incluye Mónaco), Grecia, Irlanda, Italia (incluye San Marino), Luxemburgo, Países Bajos, Portugal, Reino Unido, República Federal de Alemania, Suecia, Chipre, Eslovaquia, Eslovenia, Estonia, Hungría, Letonia, Lituania, Malta, Polonia, República Checa y Rumania.

ASEAN (Asociación de las Naciones del Sudeste Asiático): incluye Brunei Darussalam, Camboya, Filipinas, Indonesia, Laos, Malasia, Myanmar, Singapur, Tailandia y Viet Nam.

Medio Oriente incluye: Arabia Saudita, Bahrein, Emiratos Árabes Unidos, Irán, Iraq, Israel, Jordania, Kuwait, Líbano, Omán, Qatar, República de Yemen, Siria y Palestina.

Egipto y la Unión del MAGREB Árabe incluye: Argelia, Libia, Marruecos, Túnez y Mauritania.

Signos convencionales:

* Dato provisorio

– Dato ínfimo, menos de la mitad del último dígito mostrado

- Dato igual a cero

e Dato estimado

. Dato no registrado

/// Dato que no corresponde presentar debido a la naturaleza de las cosas