



REPÚBLICA ARGENTINA
MINISTERIO DE ECONOMÍA Y FINANZAS PÚBLICAS
INSTITUTO NACIONAL DE ESTADÍSTICA Y CENSOS

Instituto Nacional
de Estadística
y Censos **indec**

Buenos Aires, 21 de abril de 2015

Intercambio Comercial Argentino

Datos provisorios del año 2014 y cifras estimadas del primer trimestre de 2015

1. Presentación de los principales resultados

En el mes de marzo de 2015 la balanza comercial marcó un superávit de 43 millones de dólares, cifra que representó una disminución del 33% con respecto al mismo mes del año anterior.

Es el resultado de un mes en el que las exportaciones reportaron ingresos por 5.037 millones de dólares, mientras que las importaciones ascendieron a 4.994 millones de dólares.

El menor valor exportado (-4%) con respecto al mismo mes del año anterior resultó por un descenso de los precios (-14%) y un aumento de las cantidades (11%).

Los subrubros que registraron mayores aumentos (en valores absolutos) en las exportaciones fueron: Cereales, Material de transporte terrestre, Piedras, metales preciosos y sus manufacturas, Grasas y aceites y Residuos y desperdicios de la industria alimenticia, entre otros.

El valor de las importaciones fue 4% menor que en igual mes de 2014, debido a la baja de los precios (-15%) y el crecimiento de las cantidades (13%). Los rubros que descendieron fueron: los Combustibles y lubricantes y las Piezas y accesorios para bienes de capital. El resto de los usos registraron incrementos: Bienes de capital, Bienes de consumo, Vehículos automotores de pasajeros y Bienes intermedios.

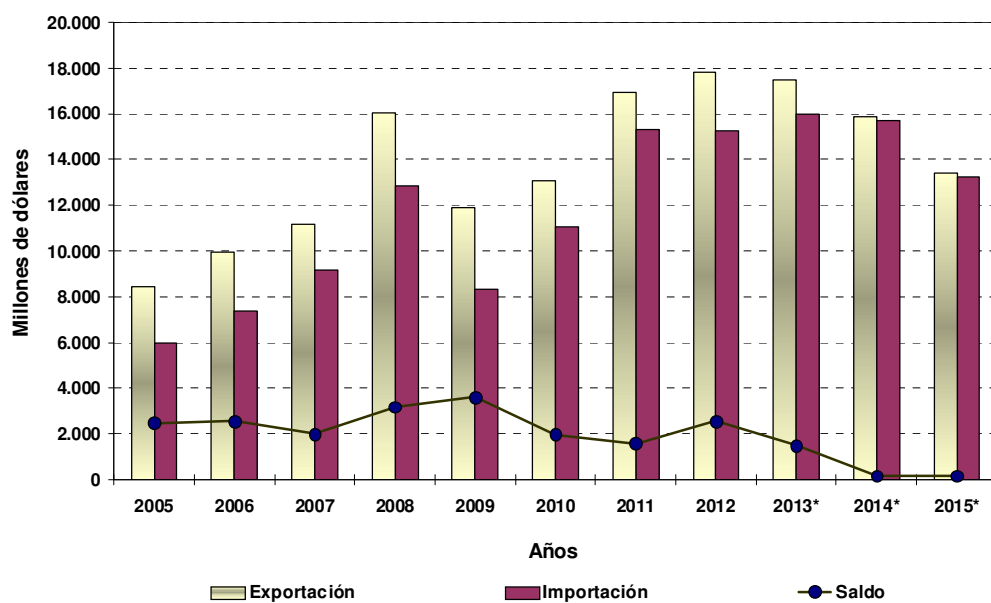
El comercio con el MERCOSUR, concentró el 32% de las exportaciones argentinas y el 26% de las compras realizadas al exterior. Si se toma como referencia el mes de marzo del año anterior, las exportaciones a dicho bloque registraron una variación negativa del 9% y las importaciones provenientes del mismo disminuyeron el 2%. El saldo comercial en marzo de 2015 resultó superavitario en 300 millones de dólares.

Cuadro 1. Intercambio comercial argentino en millones de dólares y variaciones porcentuales.
Primer trimestre 2014 - 2015

Periodo	Exportación				Importación				Saldo	
	2014 °	2015 °	Variación	porcentual	2014*	2015 *	Variación	porcentual		
			igual período año anterior	acumulado igual período año anterior			igual período año anterior	acumulado igual período año anterior		
									2014 *	2015*
	Millones de U\$S		%		Millones de U\$S		%		Millones de U\$S	
Total Anual	71.977	///	///	///	65.324	///	///	///	6.653	///
Total 3 meses	15.877	13.395	///	-16	15.721	13.227	///	-16	156	168
Enero	5.231	4.294	-18	-18	5.223	4.221	-19	-19	8	73
Febrero	5.393	4.064	-25	-21	5.309	4.011	-24	-22	84	53
Marzo	5.253	5.037	-4	-16	5.189	4.994	-4	-16	64	43
Abril	6.477				5.658				818	
Mayo	7.178				5.890				1.288	
Junio	7.288				6.224				1.064	
Julio	6.723				5.908				815	
Agosto	6.599				5.641				958	
Septiembre	6.016				5.500				517	
Octubre	5.967				5.524				443	
Noviembre	5.279				4.766				513	
Diciembre	4.573				4.491				82	

Nota: Los totales por suma pueden no coincidir por redondeo en las cifras parciales.

Gráfico 1. Intercambio comercial argentino en millones de dólares. Primer trimestre 2005 - 2015



Cuadro 2. Exportaciones e importaciones en millones de dólares, según Grandes rubros y Usos económicos y variación porcentual. Marzo y primer trimestre 2014 - 2015

Rubros/Usos	Marzo ³			Primer trimestre ³		
	2014	2015	Variación porcentual	2014	2015	Variación porcentual
	Millones de U\$S		%	Millones de U\$S		%
EXPORTACIÓN						
Total	5.253	5.037	-4	15.877	13.395	-16
Productos primarios	973	1.038	7	2.671	2.661	--
Manufacturas de origen agropecuario	1.670	1.743	4	5.715	5.172	-10
Manufacturas de origen industrial	2.008	2.024	1	5.816	4.854	-17
Combustibles y energía	603	233	-61	1.675	708	-58
IMPORTACIÓN						
Total	5.189	4.994	-4	15.721	13.227	-16
Bienes de capital	795	1.090	37	2.632	2.816	7
Bienes intermedios	1.495	1.531	2	4.539	4.410	-3
Combustibles y lubricantes	950	436	-54	2.360	992	-58
Piezas y accesorios para bienes de capital	1.189	1.064	-11	3.451	2.709	-22
Bienes de consumo	495	562	14	1.662	1.583	-5
Vehículos automotores de pasajeros	249	287	15	1.025	651	-36
Resto	17	23	35	52	65	25

³ Dato estimado para exportaciones
Dato provisorio para importaciones

2. Exportaciones

Exportaciones por Grandes rubros en marzo

El principal descenso interanual en valores absolutos correspondió al rubro los Combustibles y energía (-61%) como consecuencia del descenso conjunto de los precios (-47%) y las cantidades (-27%). Las Manufacturas de origen agropecuario (4%) crecieron debido a la suba de las cantidades (27%), ya que los precios cayeron el 18%. También aumentaron los Productos primarios (7%) debido a un aumento de las cantidades (21%), mientras los precios disminuyeron el 12%; y las Manufacturas de origen industrial crecieron el 1% debido a una suba en las cantidades (3%), y una baja de los precios (-2%).

A nivel de productos el incremento en las exportaciones se observó por las mayores ventas de Cereales (maíz en grano hacia Viet Nam, Malasia y Argelia; y trigo y morcajo excluido duro para siembra a Arabia Saudita, Nigeria y Chile); Material de transporte terrestre (vehículos para el transporte de mercancías hacia Alemania y Sudáfrica); y Piedras, metales preciosos y sus manufacturas (oro para uso no monetario a Suiza). Le siguió el aumento de Grasas y aceites (aceite de soja en bruto hacia India e Irán); y Residuos y desperdicios de la industria alimenticia (harinas y "pellets" de la extracción del aceite de soja a Polonia, Reino Unido, Italia y España; y preparaciones alimenticias para animales hacia Chile y Argelia).

Dentro de los productos que mostraron una disminución en sus exportaciones en marzo con respecto a igual mes del año anterior, mencionamos el Petróleo crudo, los Carburantes, los Minerales metalíferos, escorias y cenizas; los Productos químicos y conexos; y las Máquinas y aparatos, material eléctrico, entre otros. (Ver cuadro 3, pág. 4).

Exportaciones por Grandes rubros en el primer trimestre

La disminución en el valor de las exportaciones (-16%) se explicó por una baja conjunta de precios (-12%) y cantidades (-4%).

Todos los rubros reflejaron bajas, en orden decreciente los Combustibles y energía descendieron el 58% como resultado de la caída de los precios (-52%), y de las cantidades (-12%); las Manufacturas de origen industrial (-17%), que resultó en forma exclusiva de una caída en las cantidades (-17%), ya que los precios no sufrieron variación; las exportaciones de las Manufacturas de origen agropecuario tuvieron una variación negativa del 10%, debido a la baja en los precios (-15%) y el aumento en las cantidades (6%). Por su parte los Productos primarios, sin variación alguna, crecieron en cantidades (12%) pero descendieron en sus precios (-11%). (Ver cuadro 5 pág. 6).

Exportaciones de productos en términos de valor absoluto

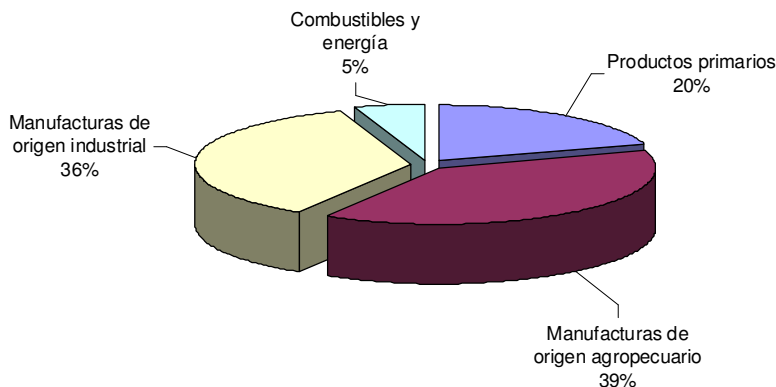
En marzo los principales productos exportados en términos de valor absoluto fueron: vehículos automóviles terrestres, harinas y "pellets" de soja, maíz, aceite de soja, Piedras y metales preciosos, trigo, Partes y piezas de vehículos y tractores, Materias plásticas y sus manufacturas, carne bovina, y vino de uva.

Durante el primer trimestre, además de los productos mencionados para el mes, se destacaron las Pieles y cueros preparados y el Resto de carburantes. (Ver cuadros 3, pág. 4 y 6, pág. 7).

Estructura de las exportaciones en el primer trimestre

Las Manufacturas de origen agropecuario y las Manufacturas de origen industrial fueron los rubros de mayor participación en las exportaciones argentinas con el 39% y 36% del valor total, respectivamente.

Gráfico 2. Composición de las exportaciones. Primer trimestre 2015



Cuadro 3. Exportaciones en millones de dólares y variación porcentual, según principales rubros.
Marzo y primer trimestre 2014-2015

Rubros	Marzo			Primer trimestre		
	2014 ^e	2015 ^e	Variación porcentual	2014 ^e	2015 ^e	Variación porcentual
	Millones de U\$S		%	Millones de U\$S		%
Total	5.253	5.037	-4	15.877	13.395	-16
Productos primarios	973	1.038	7	2.671	2.661	--
Animales vivos	2	3	50	8	8	-
Pescados y mariscos sin elaborar	97	98	1	253	270	7
Miel	26	22	-15	61	48	-21
Hortalizas y legumbres sin elaborar	30	43	43	104	133	28
Frutas frescas	136	99	-27	278	204	-27
Cereales	450	652	45	1.229	1.556	27
Semillas y frutos oleaginosos	42	46	10	152	141	-7
Tabaco sin elaborar	16	5	-69	39	28	-28
Lanas sucias	7	6	-14	18	19	6
Fibras de algodón	3	2	-33	11	9	-18
Minerales metalíferos, escorias y cenizas	154	51	-67	488	219	-55
Resto de productos primarios	9	11	22	32	28	-13
Manufacturas de origen agropecuario (MOA)	1.670	1.743	4	5.715	5.172	-10
Carnes y sus preparados	146	152	4	460	424	-8
Pescados y mariscos elaborados	32	26	-19	92	72	-22
Productos lácteos	108	88	-19	416	250	-40
Otros productos de origen animal	4	5	25	15	14	-7
Frutas secas o procesadas	5	8	60	15	18	20
Café, té, yerba mate y especias	21	17	-19	63	57	-10
Productos de molinería y sus preparaciones	87	91	5	281	238	-15
Grasas y aceites	291	333	14	805	868	8
Azúcar, cacao y artículos de confitería	26	24	-8	81	72	-11
Preparados de hortalizas, legumbres y frutas	86	81	-6	260	219	-16
Bebidas, líquidos alcohólicos y vinagre	83	102	23	249	241	-3
Residuos y desperdicios de la industria alimenticia	594	632	6	2.398	2.176	-9
Extractos curtientes y tintóreos	32	37	16	101	103	2
Pieles y cueros	94	86	-9	299	267	-11
Lanas elaboradas	16	15	-6	44	36	-18
Resto de MOA	46	45	-2	136	118	-13
Manufacturas de origen industrial (MOI)	2.008	2.024	1	5.816	4.854	-17
Productos químicos y conexos	392	343	-13	1.181	901	-24
Materias plásticas y sus manufacturas	116	111	-4	360	305	-15
Caucho y sus manufacturas	30	23	-23	87	57	-34
Manufacturas de cuero, marroquinería, etc.	3	2	-33	7	6	-14
Papel, cartón, impresos y publicaciones	41	45	10	131	127	-3
Textiles y confecciones	24	20	-17	74	53	-28
Calzado y sus partes componentes	2	2	-	6	4	-33
Manufacturas de piedra, yeso, vidrio, etc.	12	12	-	37	33	-11
Piedras, metales preciosos y sus manufacturas, monedas	213	256	20	547	754	38
Metales comunes y sus manufacturas	158	152	-4	575	467	-19
Máquinas y aparatos, material eléctrico	202	155	-23	569	400	-30
Material de transporte terrestre	773	862	12	2.087	1.632	-22
Vehículos de navegación aérea, marítima y fluvial	2	5	150	34	14	-59
Resto de MOI	39	35	-10	121	100	-17
Combustibles y energía	603	233	-61	1.675	708	-58
Petróleo crudo	272	76	-72	638	211	-67
Carburantes	242	105	-57	722	347	-52
Grasas y aceites lubricantes	3	5	67	12	11	-8
Gas de petróleo y otros hidrocarburos gaseosos	81	39	-52	282	122	-57
Energía eléctrica	-	-	-	--	--	-75
Resto de combustibles	4	8	100	20	16	-20

3. Importaciones

Importaciones por Uso económico en marzo

En el mes de marzo las importaciones disminuyeron el 4% con respecto al mismo mes del año anterior. En cuanto a valores absolutos registraron bajas los Combustibles y lubricantes (gas oil de Estados Unidos); y (gas natural licuado de Trinidad y Tobago); y las Piezas y accesorios para bienes de capital (partes para aparatos receptores de radiotelefonía y radiotelegrafía de China y República de Corea). Los usos que crecieron fueron los Bienes de capital (máquinas de sondeo rotativas y grupos electrógenos de Estados Unidos); los Bienes de consumo (medicamentos de amplio espectro desde Suiza y Alemania); los Vehículos automotores de pasajeros (vehículos para el transporte de personas principalmente desde Brasil); y los Bienes intermedios (rieles para ferrocarril, de fundición hierro o acero; y glifosato y su sal de monoisopropilamina desde China).

Importaciones de productos en marzo y en el primer trimestre en términos de valor absoluto

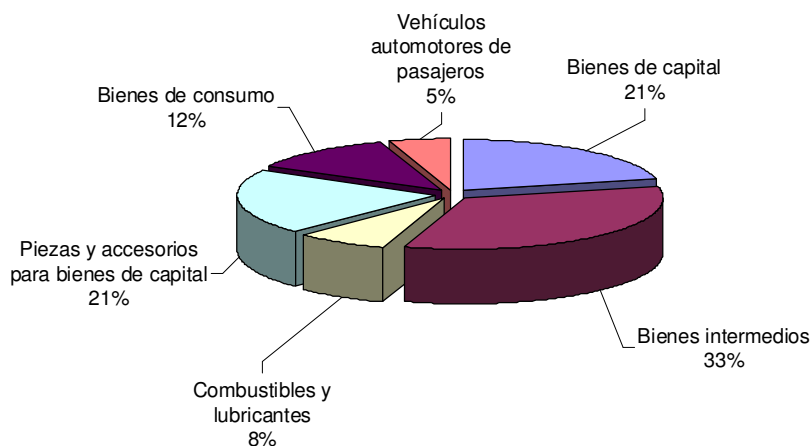
En el mes de marzo los productos que sobresalieron fueron: vehículos para transporte de personas, gas natural licuado y en estado gaseoso, partes y accesorios de carrocerías, aceites crudos de petróleo, circuitos impresos con componentes eléctricos, máquinas de sondeo rotativas, gas oil, partes y accesorios de vehículos automóviles, y partes para aparatos receptores de radiotelefonía, radiotelegrafía.

Durante el primer trimestre, además de los productos mencionados para el mes, se destacaron las compras de minerales de hierro y otras fracciones de sangre y productos inmunológicos.

Estructura de las importaciones en el primer trimestre

Los Bienes intermedios representaron el 33% de las importaciones argentinas, le siguieron en importancia los Bienes de capital y las Piezas y accesorios para bienes de capital con el 21% del total.

Gráfico 3. Composición de las importaciones. Primer trimestre 2015



Cuadro 4. Importaciones en millones de dólares y variación porcentual, según principales Usos económicos
Marzo y primer trimestre 2014-2015

Usos	Marzo			Primer trimestre		
	2014*	2015*	Variación porcentual	2014*	2015*	Variación porcentual
	Millones de U\$S		%	Millones de U\$S		%
Total general	5.189	4.994	-4	15.721	13.227	-16
Bienes de capital	795	1.090	37	2.632	2.816	7
Bienes de capital excluidos equipos de transporte	639	817	28	2.105	2.367	12
Equipos de transporte industriales	156	273	75	527	449	-15
Bienes intermedios	1.495	1.531	2	4.539	4.410	-3
Suministros industriales elaborados no especificados en otras partidas	1.471	1.502	2	4.465	4.326	-3
Alimentos y bebidas elaborados fundamentalmente para la industria	24	29	21	74	84	14
Combustibles y lubricantes	950	436	-54	2.360	992	-58
Piezas y accesorios para bienes de capital	1.189	1.064	-11	3.451	2.709	-22
Bienes de consumo	495	562	14	1.662	1.583	-5
Artículos de consumo duraderos no especificados en otra partida	47	53	13	165	164	-1
Artículos de consumo semiduraderos no especificados en otra partida	137	155	13	433	428	-1
Artículos de consumo no duraderos no especificados en otra partida	204	241	18	674	682	1
Alimentos y bebidas básicos fundamentalmente para el hogar	28	33	18	87	88	1
Alimentos y bebidas elaborados fundamentalmente para el hogar	51	60	18	181	163	-10
Equipos de transporte no industriales	29	20	-31	121	58	-52
Vehículos automotores de pasajeros	249	287	15	1.025	651	-36
Resto	17	23	35	52	65	25

4. Valores, precios y cantidades de las exportaciones e importaciones

Cuadro 5. Variación porcentual con respecto al mismo período del año anterior de los valores, precios y cantidades de las exportaciones e importaciones. Marzo y primer trimestre 2015

Rubros y Usos	Variación porcentual respecto a igual período del año 2014					
	Marzo			Primer trimestre		
	Valor	Precio	Cantidad	Valor	Precio	Cantidad
Exportación	-4	-14	11	-16	-12	-4
Productos primarios	7	-12	21	--	-11	12
Manufacturas de origen agropecuario (MOA)	4	-18	27	-10	-15	6
Manufacturas de origen industrial (MOI)	1	-2	3	-17	-	-17
Combustibles y energía	-61	-47	-27	-58	-52	-12
Importación	-4	-15	13	-16	-11	-6
Bienes de capital	37	-1	39	7	-2	10
Bienes intermedios	2	-12	17	-3	-10	8
Combustibles y lubricantes	-54	-38	-26	-58	-37	-33
Piezas y accesorios para bienes de capital	-11	6	-16	-22	7	-27
Bienes de consumo	14	-7	22	-5	-7	3
Vehículos automotores de pasajeros	15	-	16	-36	-1	-36
Resto	35	.	.	25	.	.

Cuadro 6. Productos seleccionados de exportación según diferencias absolutas, en millones de dólares.
Primer trimestre 2014 - 2015

Productos seleccionados	Primer trimestre		Diferencias absolutas
	2014 ^e	2015 ^e	
	Millones de U\$S		
Total exportaciones	15.877	13.395	-2.482
Total de productos seleccionados	10.559	9.265	-1.294
Maíz, excluido para siembra, en grano	255	750	495
Oro para uso no monetario	495	696	201
Trigo, duro, excluido para siembra	269	433	164
Aceite de soja, en bruto incluso desgomado	550	650	100
Harina y "pellets" de la extracción de aceite de soja	2.147	1.936	-211
Vehículos automóviles para el transporte de mercancías	858	808	-50
Carne bovina deshuesada, congelada	66	105	39
Porotos	6	51	45
Aluminio en bruto	109	131	22
Sorgo granífero, excluido para siembra	7	45	38
Cueros y pieles bovinos o equinos curtidos o "crust"	194	197	3
Camarones y langostinos	134	143	9
Vino de uva fresca	223	218	-5
Harina de trigo	23	41	18
Productos laminados planos de hierro o acero sin alear	23	39	16
Maníes preparados o conservados	103	104	1
Plata en bruto	50	57	7
Carne bovina deshuesada, refrigerada	162	147	-15
"Pellets" de harina de extracción de girasol	21	27	6
Minerales de plata y sus concentrados	66	64	-2
Porotos de soja, excluido para siembra	28	30	2
Insecticidas	37	34	-3
Cajas de cambio y sus partes	186	160	-26
Aceite de girasol, en bruto	57	50	-7
Preparaciones y conservas de carne bovina	21	19	-2
Aceites crudos de petróleo	638	211	-427
Minerales de cobre y sus concentrados	374	147	-227
Cebada, excluida para siembra	487	215	-272
Vehículos automóviles para el transporte de personas	828	524	-304
Biodiesel	211	70	-141
Propano licuado excluido crudo	147	65	-82
Leche entera en polvo	232	132	-100
Tubos y perfiles huecos sin costura de hierro o acero	248	146	-102
Butanos licuados	104	42	-62
Naftas excluidas para petroquímica	112	52	-60
Carnes y despojos comestibles de gallos o gallinas	141	91	-50
Peras	192	140	-52
Gasoleo ("Gas Oil")	25	-	-25
Naftas para petroquímica	54	22	-32
Manzanas	51	25	-26
Preparaciones de los tipos utilizados para la alimentación de los animales	155	115	-40
Herbicidas, inhibidores de germinación y reguladores de crecimiento de las plantas	73	50	-23
Gas licuado de petróleo	24	10	-14
Gasolinas	34	19	-15
Filetes de merluza congelados	56	38	-18
Ajos	68	48	-20
Miel natural	61	48	-13
Urea con contenido de nitrógeno > 45 %	29	19	-10
Jugos de frutas u otros frutos o de hortalizas, sin alcohol	63	50	-13
Semilla de girasol	26	21	-5
Tops de lana peinada	36	30	-6
Resto	5.318	4.130	-1.188

Cuadro 7. Valores unitarios trimestrales, de productos seleccionados exportados. Primer trimestre 2013-2015

Productos seleccionados	Año 2013*				Año 2014*				Año 2015*
	Trimestre				Trimestre				Trimestre
	1°	2°	3°	4°	1°	2°	3°	4°	1°
	U\$S / tn								
Trigo, duro, excluido para siembra	299	312	--	--	331	337	335	294	255
Maíz, excluido para siembra, en grano	281	279	271	295	233	226	208	188	190
Sorgo granífero, excluido para siembra	231	225	204	188	193	188	159	140	146
Cebada, excluida para siembra	272	295	294	237	225	227	254	249	225
Porotos de soja, excluido para siembra	510	525	522	529	515	520	490	421	417
Carne bovina deshuesada, refrigerada	10.450	10.144	9.443	10.018	10.372	11.229	10.111	9.843	8.852
Carne bovina deshuesada, congelada	5.842	5.639	5.332	4.838	5.528	5.066	4.828	4.964	4.960
Preparaciones y conservas de carne bovina	3.460	3.455	3.357	3.308	2.978	3.093	3.208	3.103	2.879
Filetes de merluza congelados	3.129	3.070	2.977	2.962	2.987	2.984	3.018	3.090	3.201
Harina de trigo	499	529	546	611	502	498	490	412	352
Aceite de soja, en bruto incluso desgomado	1.098	993	886	890	878	861	848	776	737
Aceite de girasol, en bruto	1.140	1.115	1.166	1.029	979	987	1.033	909	903
Azúcar de caña en bruto, sin aromatizar ni colorear	1.205	1.125	400	390	940	862	439	856	449
Harina y "pellets" de la extracción de aceite de soja	516	461	480	501	519	524	461	414	410
Cueros y pieles bovinos o equinos curtidos o "crust"	6.629	7.173	7.115	6.809	6.736	7.910	8.565	8.154	7.842
Tops de lana peinada	9.387	10.009	8.450	9.335	9.127	8.318	8.203	8.174	8.136
Biodiesel	1.048	935	868	887	855	846	830	760	631
Aceites crudos de petróleo	749	685	735	738	710	725	675	516	315
Naftas excluidas para petroquímica	881	829	824	846	870	899	830	628	431
Naftas para petroquímica	933	817	876	896	882	926	859	616	358
Gas natural en estado gaseoso	1.290	1.315	1.388	1.381	1.447	1.329	1.367	1.384	1.404
Propano licuado excluido crudo	676	644	706	774	841	743	589	455	299
Butanos licuados	798	695	774	805	796	686	554	444	320
Gas licuado de petróleo	639	663	771	801	850	755	771	623	417

5. Series desestacionalizadas y tendencia-ciclo

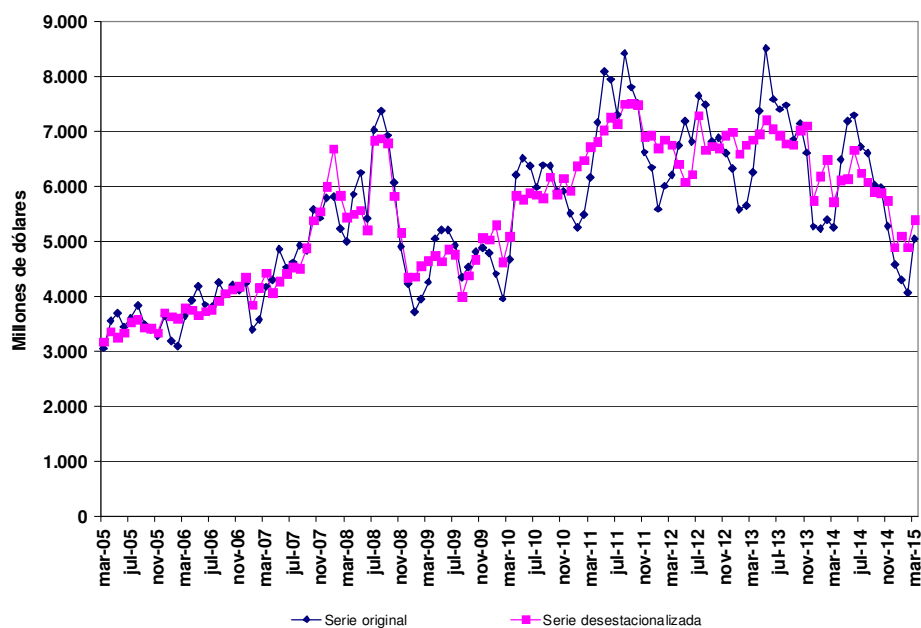
Exportaciones desestacionalizadas y tendencia-ciclo.

En términos desestacionalizados, las exportaciones aumentaron el 10,2% en el mes de marzo con respecto al mes anterior. La tendencia-ciclo² por su parte, registró una variación negativa del 0,3% en marzo con respecto al mes anterior.

Cuadro 8. Exportaciones mensuales en millones de dólares, serie desestacionalizada. Enero 2005 - marzo 2015

Años	Enero	Febrero	Marzo	Abril	Mayo	Junio	Julio	Agosto	Septiembre	Octubre	Noviembre	Diciembre
Millones de U\$S												
2005	3.200	3.054	3.172	3.357	3.250	3.333	3.531	3.580	3.430	3.421	3.334	3.706
2006	3.633	3.598	3.787	3.752	3.658	3.729	3.766	3.916	4.048	4.127	4.187	4.345
2007	3.842	4.155	4.422	4.069	4.269	4.415	4.529	4.502	4.872	5.376	5.542	5.989
2008	6.683	5.832	5.444	5.500	5.562	5.210	6.825	6.861	6.787	5.820	5.153	4.342
2009	4.354	4.559	4.640	4.733	4.631	4.859	4.760	3.991	4.378	4.668	5.071	5.028
2010	5.298	4.618	5.085	5.836	5.764	5.878	5.837	5.783	6.168	5.859	6.151	5.910
2011	6.367	6.468	6.709	6.805	7.014	7.248	7.130	7.496	7.509	7.479	6.902	6.925
2012	6.688	6.845	6.748	6.401	6.079	6.215	7.280	6.661	6.723	6.695	6.931	6.979
2013	6.584	6.748	6.843	6.953	7.199	7.036	6.923	6.777	6.747	7.016	7.094	5.739
2014	6.181	6.479	5.713	6.107	6.128	6.658	6.240	6.072	5.894	5.872	5.742	4.891
2015	5.102	4.894	5.394									

Gráfico 4. Serie desestacionalizada de las exportaciones en millones de dólares. Marzo 2005 - 2015



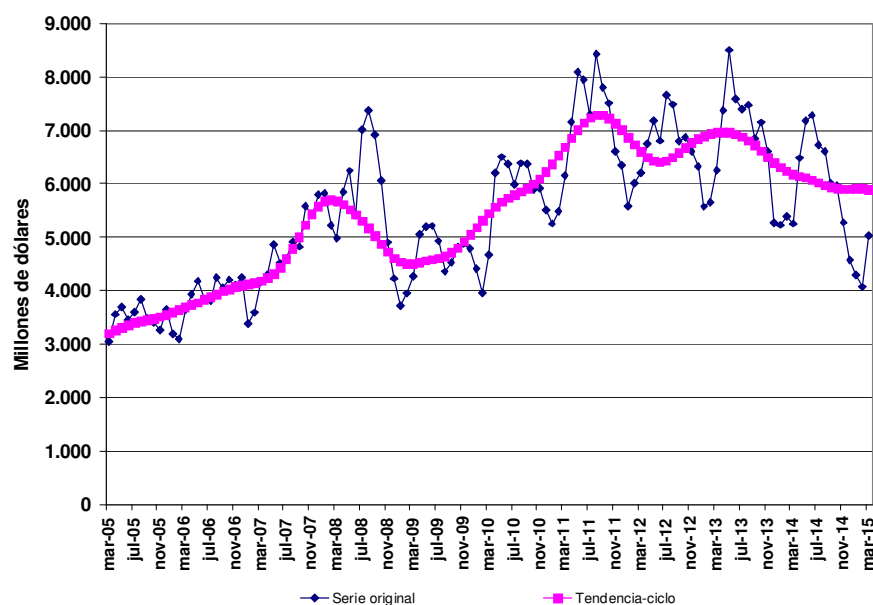
². Ver nota metodológica en página 20

Exportaciones tendencia - ciclo

Cuadro 9. Exportaciones mensuales en millones de dólares, tendencia-ciclo. Enero 2005-marzo 2015

Años	Enero	Febrero	Marzo	Abril	Mayo	Junio	Julio	Agosto	Sep- tiembre	Octubre	Noviem- bre	Diciem- bre
Millones de U\$S												
2005	3.095	3.146	3.202	3.261	3.316	3.364	3.403	3.432	3.457	3.482	3.513	3.551
2006	3.595	3.643	3.691	3.736	3.781	3.829	3.881	3.936	3.988	4.034	4.072	4.101
2007	4.125	4.149	4.184	4.237	4.318	4.436	4.595	4.790	5.010	5.233	5.432	5.581
2008	5.671	5.699	5.673	5.611	5.524	5.420	5.304	5.173	5.028	4.875	4.732	4.615
2009	4.537	4.504	4.507	4.530	4.559	4.586	4.613	4.652	4.714	4.803	4.919	5.050
2010	5.187	5.322	5.448	5.561	5.657	5.735	5.798	5.854	5.915	5.992	6.094	6.222
2011	6.371	6.530	6.694	6.856	7.008	7.139	7.235	7.284	7.281	7.229	7.135	7.012
2012	6.873	6.732	6.602	6.495	6.427	6.406	6.431	6.495	6.584	6.678	6.766	6.839
2013	6.896	6.936	6.960	6.967	6.958	6.930	6.881	6.811	6.720	6.614	6.503	6.396
2014	6.303	6.232	6.181	6.144	6.111	6.070	6.023	5.973	5.933	5.907	5.899	5.904
2015	5.912	5.911	5.896									

Gráfico 5. Tendencia-ciclo de las exportaciones en millones de dólares. Marzo 2005 - 2015



Importaciones desestacionalizadas y tendencia-ciclo

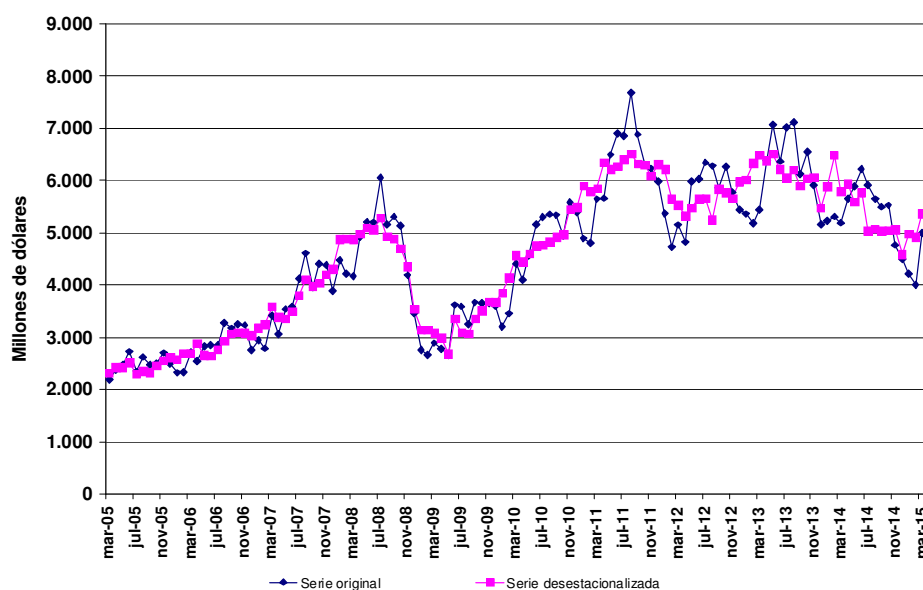
Importaciones desestacionalizadas y tendencia-ciclo.

En términos desestacionalizados, las importaciones del mes de marzo subieron el 9,3% con respecto al mes anterior. Por su parte, la tendencia-ciclo² registró una variación positiva del 0,2% con respecto al mes anterior

Cuadro 10. Importaciones mensuales en millones de dólares, serie desestacionalizada. Enero 2005-marzo 2015

Años	Enero	Febrero	Marzo	Abril	Mayo	Junio	Julio	Agosto	Sep- tiembre	Octubre	Noviem- bre	Diciem- bre
Millones de U\$S												
2005	2.201	2.188	2.320	2.420	2.428	2.516	2.294	2.358	2.328	2.467	2.555	2.613
2006	2.578	2.697	2.703	2.881	2.663	2.653	2.762	2.932	3.079	3.092	3.081	3.032
2007	3.180	3.250	3.587	3.389	3.354	3.498	3.809	4.109	3.985	4.035	4.204	4.306
2008	4.878	4.882	4.876	4.975	5.096	5.067	5.281	4.932	4.880	4.701	4.356	3.538
2009	3.147	3.142	3.080	2.989	2.685	3.356	3.096	3.074	3.351	3.503	3.684	3.680
2010	3.848	4.143	4.565	4.449	4.608	4.758	4.772	4.825	4.916	4.973	5.449	5.488
2011	5.901	5.796	5.850	6.348	6.222	6.273	6.404	6.516	6.323	6.301	6.081	6.304
2012	6.221	5.656	5.528	5.326	5.477	5.649	5.668	5.258	5.832	5.762	5.660	5.985
2013	6.015	6.328	6.489	6.376	6.507	6.212	6.051	6.204	5.895	6.042	6.062	5.476
2014	5.882	6.485	5.790	5.939	5.592	5.767	5.039	5.077	5.042	5.052	5.065	4.592
2015	4.976	4.916	5.374									

Gráfico 6. Serie desestacionalizada de las importaciones en millones de dólares. Marzo 2005 - 2015

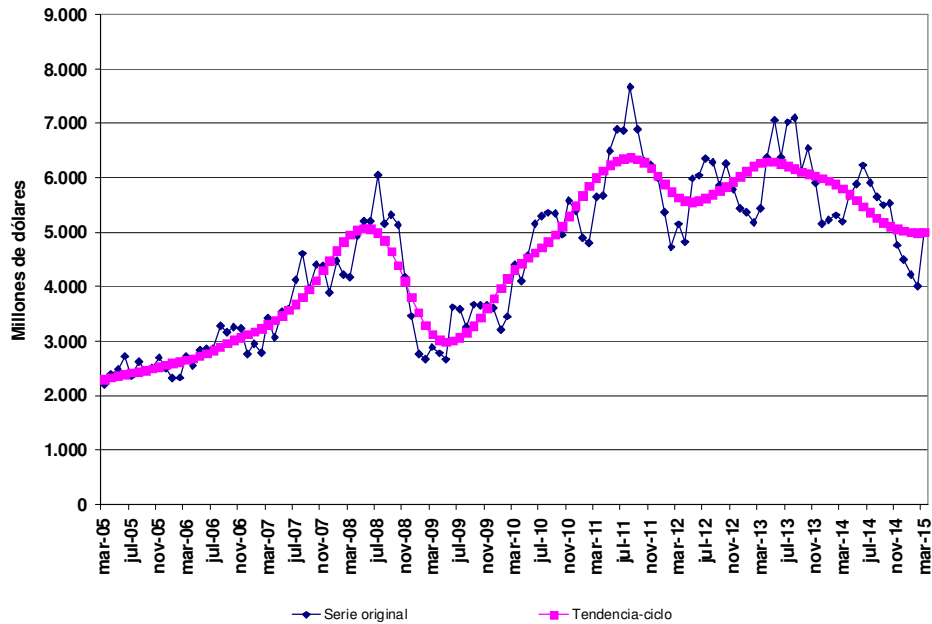


². Ver nota metodológica en página 20

Cuadro 11. Importaciones mensuales en millones de dólares, tendencia-ciclo. Enero 2005 - marzo 2015

Años	Enero	Febrero	Marzo	Abril	Mayo	Junio	Julio	Agosto	Sep- tiembre	Octubre	Noviem- bre	Diciem- bre
Millones de U\$S												
2005	2.181	2.237	2.288	2.331	2.366	2.392	2.414	2.437	2.462	2.491	2.524	2.558
2006	2.591	2.621	2.651	2.684	2.725	2.775	2.832	2.893	2.955	3.013	3.068	3.120
2007	3.174	3.234	3.301	3.378	3.466	3.565	3.677	3.805	3.950	4.113	4.293	4.480
2008	4.663	4.825	4.954	5.040	5.077	5.060	4.985	4.847	4.646	4.391	4.099	3.799
2009	3.520	3.289	3.122	3.023	2.987	3.004	3.064	3.157	3.281	3.430	3.600	3.784
2010	3.970	4.147	4.303	4.433	4.538	4.628	4.717	4.822	4.951	5.108	5.288	5.480
2011	5.668	5.842	5.997	6.126	6.229	6.306	6.354	6.368	6.344	6.278	6.170	6.033
2012	5.883	5.743	5.634	5.572	5.556	5.579	5.626	5.688	5.758	5.836	5.924	6.020
2013	6.118	6.205	6.266	6.292	6.285	6.253	6.206	6.155	6.108	6.067	6.030	5.989
2014	5.940	5.877	5.797	5.700	5.589	5.473	5.361	5.260	5.177	5.110	5.059	5.021
2015	4.999	4.992	5.004									

Gráfico 7. Tendencia-ciclo de las importaciones en millones de dólares. Marzo 2005-2015



6. Intercambio comercial según zonas económicas

MERCOSUR

El intercambio con este bloque -primero en importancia- en el mes de marzo arrojó un saldo comercial positivo de 300 millones de dólares. Las exportaciones tuvieron una variación negativa del 9% como consecuencia de la disminución en la ventas de todos los rubros. Las importaciones descendieron con respecto al mismo mes del año anterior (-2%), si se tienen en cuenta los valores absolutos, producto de menores compras en todos los usos, excepto los Vehículos automotores de pasajeros que subieron.

En el primer trimestre las exportaciones hacia el MERCOSUR bajaron el 24%. Los descensos se dieron en todos los rubros por diferencia de valor absoluta. Las importaciones disminuyeron el 20% en el período, y las caídas se registraron en todos los usos económicos. El intercambio con el bloque arrojó un saldo comercial positivo de 611 millones de dólares.

ASEAN, República de Corea, China, Japón e India

El intercambio con el bloque -segundo en importancia- registró un saldo comercial negativo de 466 millones de dólares en el mes de marzo. Las exportaciones subieron el 29% con respecto a marzo de 2014, debido a las mayores ventas de todos los rubros.

Las importaciones desde este origen aumentaron el 8% con respecto a igual mes del año anterior. Crecieron las compras de los Bienes intermedios, Bienes de capital y Bienes de consumo, el resto de los usos económicos bajaron.

El intercambio comercial con este bloque durante el primer trimestre resultó con un saldo negativo de 1.263 millones de dólares. Las exportaciones subieron el 16% con respecto a igual período del año anterior, como consecuencia de las mayores ventas de Productos primarios, Manufacturas de origen agropecuario y Manufacturas de origen industrial; ya que los Combustibles y energía descendieron.

Las importaciones desde este origen disminuyeron el 11%, producto de la baja en las compras de todos los usos económicos, con excepción de los Bienes de capital y Bienes intermedios que aumentaron.

Unión Europea

En el mes de marzo el intercambio comercial con este bloque concluyó con un saldo comercial negativo de 174 millones de dólares y en orden de importancia se ubicó en tercer lugar. Las exportaciones aumentaron el 5% con respecto al mismo mes del año anterior como consecuencia exclusiva de la suba de las Manufacturas de origen agropecuario.

Las importaciones desde este bloque disminuyeron el 19% en marzo con respecto a igual mes del año anterior, como consecuencia de las menores compras de todos los usos económicos, con excepción de los Bienes de capital y Bienes de consumo.

El comercio con este bloque en el primer trimestre arrojó un saldo negativo de 613 millones de dólares. Las exportaciones registraron una variación negativa del 18% con respecto a igual período del año anterior, consecuencia de menores ventas de todos los rubros. En tanto, las importaciones provenientes desde esta zona bajaron el 18%, debido a la caída del total de los usos económicos, excepto los Bienes de capital que crecieron.

NAFTA

El intercambio comercial con este bloque marcó para el mes de marzo un saldo negativo de 387 millones de dólares. Las exportaciones bajaron el 33% con respecto a marzo del año anterior, por las menores ventas de los Combustibles y energía, las Manufacturas de origen industrial y los Productos primarios; dado que las Manufacturas de origen agropecuario crecieron.

Las importaciones desde este bloque crecieron el 1% con respecto a marzo del año anterior debido a las mayores adquisiciones de Bienes de capital, Bienes de consumo y Bienes intermedios. En tanto los Combustibles y lubricantes, las Piezas y accesorios para bienes de capital y los Vehículos automotores de pasajeros bajaron.

En el primer trimestre el intercambio comercial con este bloque arrojó un saldo negativo de 968 millones de dólares. Las exportaciones bajaron el 21% con respecto al mismo período del año anterior debido a la caída en las ventas de todos los rubros.

Las importaciones descendieron el 8% debido a la baja en las compras de Combustibles y lubricantes, Vehículos automotores de pasajeros, Bienes de consumo y Piezas y accesorios para bienes de capital. Mientras que el resto de los usos aumentaron.

Chile

En marzo las exportaciones a Chile subieron el 14% con respecto al mismo mes del año anterior, hecho que se debió a las mayores ventas de las Manufacturas de origen agropecuario y los Productos primarios; mientras disminuyeron los Combustibles y energía y las Manufacturas de origen industrial.

Las importaciones registraron una baja del 11%. Se destacaron las menores compras en los Bienes intermedios y Bienes de capital; el resto de los usos tuvieron ínfimas variaciones positivas. El superávit comercial alcanzó en el mes los 195 millones de dólares.

En el primer trimestre el intercambio comercial con Chile registró un saldo positivo de 526 millones de dólares. Tanto las exportaciones como las importaciones descendieron con respecto a igual período del año anterior (-13% y -21%, respectivamente). (Ver cuadros 12 y 13.1 pág. 15, 13.2 y 14.1 pág. 16 y 14.2 pág.17).

Principales socios comerciales

En el primer trimestre de 2015 los principales destinos de las exportaciones argentinas, en orden decreciente de acuerdo al valor absoluto, fueron: Brasil, Estados Unidos, Chile, Viet Nam e India. Por otra parte, los principales países de origen de las importaciones en el período fueron: Brasil, China, Estados Unidos, Alemania y Francia.

Estructura del Intercambio comercial en el primer trimestre de 2015

En los gráficos 8 y 9 se puede apreciar la participación de los diferentes socios comerciales en las exportaciones argentinas y la de los principales proveedores.

Gráfico 8. Exportaciones según destino. Primer trimestre 2015

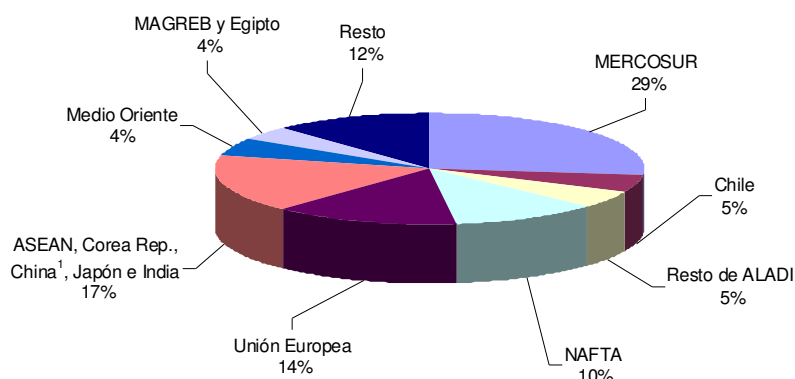
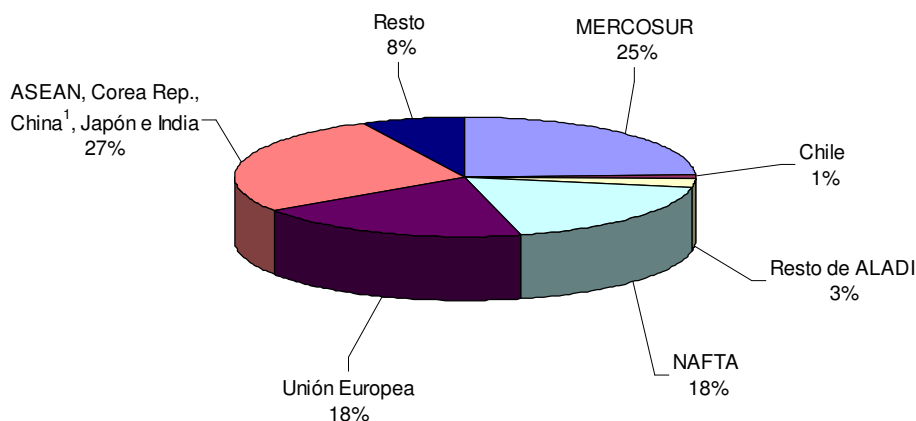


Gráfico 9. Importaciones según origen. Primer trimestre 2015



¹ Incluye Hong Kong y Macao.

Cuadro 12. Balanza comercial en millones de dólares, por zonas económicas y países seleccionados.
Marzo y primer trimestre 2015 y variación porcentual respecto a igual período de 2014

Zonas económicas y países seleccionados	Marzo 2015 ⁴					Primer trimestre 2015 ⁴				
	Exportación		Importación		Saldo	Exportación		Importación		Saldo
	Millones de U\$S	Var %	Millones de U\$S	Var %	Millones de U\$S	Millones de U\$S	Var %	Millones de U\$S	Var %	Millones de U\$S
Total	5.037	-4	4.994	-4	43	13.395	-16	13.227	-16	168
MERCOSUR	1.599	-9	1.299	-2	300	3.891	-24	3.280	-20	611
Chile	265	14	70	-11	195	703	-13	178	-21	526
Resto de ALADI	225	3	160	63	65	624	-11	358	35	266
NAFTA	493	-33	880	1	-387	1.397	-21	2.365	-8	-968
Unión Europea	648	5	821	-19	-174	1.803	-18	2.416	-18	-613
ASEAN, Corea Rep.,										
China ¹ , Japón e India	849	29	1.315	8	-466	2.296	16	3.560	-11	-1.263
Medio Oriente	200	-1	38	192	163	576	-28	75	88	502
MAGREB y Egipto	192	22	3	50	189	540	-11	11	38	528
Resto	565	-17	409	-27	157	1.564	-17	984	-37	580

⁴ Dato estimado para exportaciones.
Dato provisorio para importaciones.

Cuadro 13.1 Exportaciones en millones de dólares y variación porcentual, por Grandes rubros según zonas económicas y países seleccionados. Marzo 2014-2015

Zonas económicas y países seleccionados	Grandes rubros														
	Total			Productos primarios			Manufacturas de origen agropecuario			Manufacturas de origen industrial			Combustibles y energía		
	2014°	2015°	Var. %	2014°	2015°	Var. %	2014°	2015°	Var. %	2014°	2015°	Var. %	2014°	2015°	Var. %
	Millones de U\$S			Millones de U\$S			Millones de U\$S			Millones de U\$S			Millones de U\$S		
Total	5.253	5.037	-4	973	1.038	7	1.670	1.743	4	2.008	2.024	1	603	233	-61
MERCOSUR	1.750	1.599	-9	188	178	-5	275	229	-17	1.189	1.142	-4	97	51	-47
Chile	232	265	14	18	30	67	83	114	37	109	104	-5	21	17	-19
Resto de ALADI	218	225	3	40	67	68	58	40	-31	112	115	3	8	3	-63
NAFTA	736	493	-33	150	80	-47	124	131	6	292	250	-14	169	31	-82
Unión Europea	619	648	5	164	138	-16	303	415	37	136	95	-30	15	--	-100
ASEAN	341	393	15	42	186	343	294	197	-33	6	9	50	-	--	///
China¹	100	212	112	30	42	40	61	88	44	9	31	244	-	51	///
Corea Rep.	19	18	-5	16	7	-56	2	10	400	--	1	238	-	-	-
Japón	94	31	-67	77	17	-78	13	8	-38	3	6	100	-	-	-
India	105	196	87	1	2	100	100	191	91	4	3	-25	-	--	///
Medio Oriente	203	200	-1	120	80	-33	68	110	62	15	11	-27	-	-	-
MAGREB y Egipto	157	192	22	65	131	102	81	60	-26	1	1	-44	10	-	-100
Resto	681	565	-17	61	80	31	206	150	-27	131	256	95	282	80	-72

¹ Incluye Hong Kong y Macao.

Cuadro 13.2 Exportaciones en millones de dólares y variación porcentual, por Grandes rubros según zonas económicas y países seleccionados. Primer trimestre 2014-2015

Zonas económicas y países seleccionados	Grandes rubros														
	Total			Productos primarios			Manufacturas de origen agropecuario			Manufacturas de origen industrial			Combustibles y energía		
	2014 ^e	2015 ^e	Var. %	2014 ^e	2015 ^e	Var. %	2014 ^e	2015 ^e	Var. %	2014 ^e	2015 ^e	Var. %	2014 ^e	2015 ^e	Var. %
	Millones de U\$S			Millones de U\$S			Millones de U\$S			Millones de U\$S			Millones de U\$S		
Total	15.877	13.395	-16	2.671	2.661	--	5.715	5.172	-10	5.816	4.854	-17	1.675	708	-58
MERCOSUR	5.100	3.891	-24	578	578	-	860	677	-21	3.391	2.487	-27	271	149	-45
Chile	804	703	-13	45	77	71	283	305	8	317	271	-15	159	51	-68
Resto de ALADI	702	624	-11	91	133	46	182	162	-11	390	314	-19	39	15	-62
NAFTA	1.776	1.397	-21	269	193	-28	360	328	-9	745	740	-1	402	136	-66
Unión Europea	2.212	1.803	-18	595	438	-26	1.240	1.079	-13	358	285	-20	20	1	-95
ASEAN	836	1.182	41	75	345	360	731	812	11	30	26	-13	-	--	///
China ¹	344	452	31	72	70	-3	233	223	-4	39	67	72	-	92	///
Corea Rep.	85	97	14	41	36	-12	42	59	40	2	3	50	-	-	-
Japón	223	165	-26	117	97	-17	39	24	-38	33	44	33	35	-	-100
India	497	400	-20	53	6	-89	326	387	19	8	7	-13	109	--	-100
Medio Oriente	798	576	-28	404	210	-48	304	338	11	90	28	-69	-	-	-
MAGREB y Egipto	606	540	-11	196	284	45	385	245	-36	11	7	-36	13	4	-69
Resto	1.894	1.564	-17	135	195	44	731	532	-27	402	576	43	627	260	-59

¹ Incluye Hong Kong y Macao.

Cuadro 14.1 Importaciones en millones de dólares y variación porcentual por Usos económicos, según zonas económicas y países seleccionados. Marzo 2014-2015

Zonas económicas y países seleccionados	Usos											
	Total			Bienes de capital			Bienes intermedios			Combustibles y lubricantes		
	2014 [*]	2015 [*]	Var. %	2014 [*]	2015 [*]	Var. %	2014 [*]	2015 [*]	Var. %	2014 [*]	2015 [*]	Var. %
	Millones de U\$S			Millones de U\$S			Millones de U\$S			Millones de U\$S		
Total	5.189	4.994	-4	795	1.090	37	1.495	1.531	2	950	436	-54
MERCOSUR	1.325	1.299	-2	192	185	-4	474	437	-8	57	26	-54
Chile	79	70	-11	2	1	-50	54	46	-15	-	-	-
Resto de ALADI	98	160	63	--	--	123	16	20	25	50	106	112
NAFTA	875	880	1	170	343	102	262	267	2	220	64	-71
Unión Europea	1.015	821	-19	172	211	23	294	269	-9	178	7	-96
ASEAN	202	170	-16	34	38	12	36	34	-6	42	--	-100
China ¹	754	864	15	166	217	31	160	276	73	26	--	-100
Corea Rep.	83	89	7	8	21	163	23	32	39	16	2	-88
Japón	109	145	33	25	39	56	22	28	27	--	--	-27
India	70	48	-31	3	3	-	49	32	-35	--	--	-6
Medio Oriente	13	38	192	2	4	100	6	12	100	--	16	///
MAGREB y Egipto	2	3	50	--	--	-75	1	1	-38	-	-	-
Resto	563	409	-27	20	27	35	97	77	-21	360	215	-40

Cuadro 14.1 (conclusión)

Zonas económicas y países seleccionados	Usos											
	Piezas y accesorios para bienes de capital			Bienes de consumo			Vehículos automotores de pasajeros			Resto		
	2014*	2015*	Var. %	2014*	2015*	Var. %	2014*	2015*	Var. %	2014*	2015*	Var. %
	Millones de U\$S			Millones de U\$S			Millones de U\$S			Millones de U\$S		
Total	1.189	1.064	-11	495	562	14	249	287	15	17	23	35
MERCOSUR	314	304	-3	82	81	-1	207	266	29	--	--	309
Chile	5	5	-	18	18	-	-	-	-	--	--	127
Resto de ALADI	1	1	-	31	32	3	-	-	-	--	--	-58
NAFTA	127	105	-17	82	87	6	13	12	-8	--	--	210
Unión Europea	263	213	-19	103	118	15	5	2	-60	--	--	-76
ASEAN	58	60	3	33	37	12	-	-	-	--	--	-81
China ¹	288	231	-20	112	137	22	1	3	200	--	--	-13
Corea Rep.	32	25	-22	1	5	400	2	4	100	--	--	-5
Japón	56	73	30	3	4	33	4	--	-91	--	--	154
India	8	7	-13	9	7	-22	-	--	///	--	--	-92
Medio Oriente	1	1	-	4	4	-	-	-	-	--	--	-34
MAGREB y Egipto	--	2	///	--	--	36	-	-	-	--	--	90
Resto	36	36	-	17	31	82	17	--	-99	17	22	29

¹ Incluye Hong Kong y Macao.

Cuadro 14.2 Importaciones en millones de dólares y variación porcentual por Usos económicos según zonas económicas y países seleccionados. Primer trimestre 2014-2015

Zonas económicas y países seleccionados	Usos											
	Total			Bienes de capital			Bienes intermedios			Combustibles y lubricantes		
	2014*	2015*	Var. %	2014*	2015*	Var. %	2014*	2015*	Var. %	2014*	2015*	Var. %
	Millones de U\$S			Millones de U\$S			Millones de U\$S			Millones de U\$S		
Total	15.721	13.227	-16	2.632	2.816	7	4.539	4.410	-3	2.360	992	-58
MERCOSUR	4.120	3.280	-20	596	439	-26	1.418	1.240	-13	170	74	-56
Chile	224	178	-21	7	4	-43	154	118	-23	--	--	82
Resto de ALADI	265	358	35	1	2	100	45	56	24	114	198	74
NAFTA	2.582	2.365	-8	496	713	44	811	816	1	608	240	-61
Unión Europea	2.931	2.416	-18	572	611	7	859	811	-6	387	59	-85
ASEAN	527	448	-15	104	93	-11	112	98	-13	42	--	-99
China ¹	2.696	2.384	-12	671	672	--	628	712	13	26	--	-100
Corea Rep.	239	242	1	28	58	107	72	97	35	17	3	-82
Japón	340	335	-1	72	122	69	60	55	-8	--	--	-24
India	198	151	-24	10	11	10	124	96	-23	--	--	-16
Medio Oriente	40	75	88	9	9	-	19	36	89	1	16	///
MAGREB y Egipto	8	11	38	1	--	-3	6	6	-	--	-	-100
Resto	1.552	984	-37	66	82	24	231	268	16	993	402	-60

Cuadro 14.2 (conclusión)

Zonas económicas y países seleccionados	Usos											
	Piezas y accesorios para bienes de capital			Bienes de consumo			Vehículos automotores de pasajeros			Resto		
	2014*	2015*	Var. %	2014*	2015*	Var. %	2014*	2015*	Var. %	2014*	2015*	Var. %
	Millones de U\$S			Millones de U\$S			Millones de U\$S			Millones de U\$S		
Total	3.451	2.709	-22	1.662	1.583	-5	1.025	651	-36	52	65	25
MERCOSUR	866	730	-16	270	239	-11	800	558	-30	--	1	307
Chile	13	11	-15	50	44	-12	-	-	-	--	--	-5
Resto de ALADI	2	2	-	103	100	-3	-	-	-	--	--	-52
NAFTA	297	296	-	248	235	-5	122	66	-46	--	--	41
Unión Europea	732	583	-20	350	347	-1	30	4	-87	1	1	-
ASEAN	174	151	-13	96	106	10	-	-	-	--	--	-48
China ¹	942	613	-35	422	376	-11	6	9	50	--	--	42
Corea Rep.	97	59	-39	5	13	160	20	12	-40	--	--	-
Japón	181	148	-18	12	9	-25	14	1	-93	--	--	38
India	30	21	-30	31	23	-26	2	--	-79	--	--	-59
Medio Oriente	4	4	-	8	9	13	-	-	-	--	--	-44
MAGREB y Egipto	1	4	300	1	1	-	-	-	-	--	--	116
Resto	113	87	-23	67	82	22	30	--	-100	50	63	26

¹ Incluye Hong Kong y Macao.

Cuadro 15. Exportaciones a Brasil en millones de dólares y variación porcentual, según principales rubros. Marzo y primer trimestre 2014-2015

Rubros	Exportaciones a Brasil					
	Marzo			Primer trimestre		
	2014 ^e	2015 ^e	Variación porcentual	2014 ^e	2015 ^e	Variación porcentual
	Millones de U\$S		%	Millones de U\$S		%
Total	1.368	1.295	-5	3.899	2.982	-24
Productos primarios	165	155	-6	486	505	4
Animales vivos	--	--	///	--	--	-29
Pescados y mariscos sin elaborar	1	1	-	3	3	-
Miel	-	-	-	-	-	-
Hortalizas y legumbres sin elaborar	21	20	-5	62	61	-2
Frutas frescas	27	21	-22	70	52	-26
Cereales	112	109	-3	334	376	13
Semillas y frutos oleaginosos	2	1	-50	6	4	-33
Tabaco sin elaborar	--	--	64	1	1	-
Lanas sucias	-	-	-	-	-	-
Fibras de algodón	--	-	-100	--	-	-100
Minerales metalíferos, escorias y cenizas	-	-	-	-	-	-
Resto de productos primarios	2	3	50	9	8	-11
Manufacturas de origen agropecuario (MOA)	131	138	5	408	351	-14
Carnes y sus preparados	5	9	80	19	22	16
Pescados y mariscos elaborados	11	15	36	33	33	-
Productos lácteos	8	20	150	41	53	29
Otros productos de origen animal	--	1	181	1	2	100
Frutas secas o procesadas	3	4	33	7	8	14
Café, té, yerba mate y especias	--	--	90	1	1	-
Productos de molinería y sus preparaciones	46	45	-2	139	105	-24
Grasas y aceites	8	5	-38	18	19	6
Azúcar, cacao y artículos de confitería	5	5	-	23	16	-30
Preparados de hortalizas, legumbres y frutas	24	17	-29	72	46	-36
Bebidas, líquidos alcohólicos y vinagre	5	5	-	11	11	-
Residuos y desperdicios de la industria alimenticia	1	--	-66	1	1	-
Extractos curtientes y tintóreos	7	8	14	20	20	-
Pieles y cueros	--	--	///	--	1	163
Lanas elaboradas	-	--	///	--	--	-19
Resto de MOA	8	4	-50	22	12	-45
Manufacturas de origen industrial (MOI)	999	967	-3	2.803	2.023	-28
Productos químicos y conexos	108	94	-13	341	254	-26
Materias plásticas y sus manufacturas	64	63	-2	202	185	-8
Caucho y sus manufacturas	19	13	-32	53	33	-38
Manufacturas de cuero, marroquinería, etc.	--	--	-5	1	--	-38
Papel, cartón, impresos y publicaciones	17	18	6	52	54	4
Textiles y confecciones	12	11	-8	40	30	-25
Calzado y sus partes componentes	1	--	-78	2	--	-84
Manufacturas de piedra, yeso, vidrio, etc.	2	2	-	6	5	-17
Piedras, metales preciosos y sus manufacturas, monedas	-	-	-	--	-	-100
Metales comunes y sus manufacturas	47	39	-17	129	107	-17
Máquinas y aparatos, material eléctrico	74	62	-16	216	157	-27
Material de transporte terrestre	650	660	2	1.743	1.185	-32
Vehículos de navegación aérea, marítima y fluvial	--	--	///	1	--	-35
Resto de MOI	5	5	-	17	14	-18
Combustibles y energía	73	34	-53	201	103	-49
Petróleo crudo	-	-	-	-	-	-
Carburantes	36	18	-50	121	48	-60
Grasas y aceites lubricantes	1	1	-	3	2	-33
Gas de petróleo y otros hidrocarburos gaseosos	36	15	-58	76	52	-32
Energía eléctrica	-	-	-	--	--	-75
Resto de combustibles	--	1	45	1	2	100

Cuadro 16. Importaciones desde Brasil en millones de dólares y variación porcentual, por Usos económicos. Marzo y primer trimestre 2014-2015

Usos	Importaciones desde Brasil					
	Marzo			Primer trimestre		
	2014*	2015*	Variación porcentual	2014*	2015*	Variación porcentual
	Millones de U\$S		%	Millones de U\$S		%
Total	1.246	1.227	-2	3.866	3.071	-21
Bienes de capital	187	183	-2	583	433	-26
Bienes intermedios	442	407	-8	1.335	1.147	-14
Combustibles y lubricantes	28	1	-98	51	2	-96
Piezas y accesorios para bienes de capital	309	299	-3	854	719	-16
Bienes de consumo	74	72	-3	246	213	-13
Vehículos automotores de pasajeros	207	266	29	798	558	-30
Resto	--	--	330	--	1	322

NOTA METODOLÓGICA

- El valor de las exportaciones de marzo de 2015 debe considerarse como una estimación preliminar en razón de haberse efectuado con el 10,0% de documentación en trámite, que en muchos casos corresponde a operaciones que aún no han sido confirmadas a la Dirección General de Aduanas por los operadores, ya que éstas están pendientes dentro del plazo permitido por la legislación.

Ajuste estacional y tendencia-ciclo: a partir de la publicación de las cifras del comercio exterior correspondientes a abril de 2004, se realiza el ajuste estacional de las series de exportaciones e importaciones por el método directo, utilizando el programa X12-ARIMA desarrollado por el «U.S. Census Bureau». También se elabora la estimación de la Tendencia-Ciclo de dichas series, que surge de eliminar de la serie original, además de las fluctuaciones estacionales, las alteraciones de carácter no estacional (huelgas, efectos climáticos inesperados, etc.). Al eliminar estos factores, el indicador refleja la tendencia, lo que supone poder estimar sin interferencias la evolución histórica. El informe de prensa con fecha 30 de junio de 2004, presenta un ANEXO donde se brinda una descripción metodológica del método de desestacionalización y estimación de la tendencia-ciclo.

Las opciones del programa de desestacionalización que se utilizarán en los próximos meses para **Exportaciones** son: período considerado (a partir de enero-96; extensión con un año de pronósticos mediante el modelo: ARIMA log (0 1 1)(0 1 1)₁₂; ajuste por outliers; ajuste por días de actividad); Para **Importaciones**: período considerado (a partir de enero-96; extensión con un año de pronósticos mediante el modelo Modelo ajustado: ARIMA log (1 1 1)(0 1 1)₁₂; ajuste de efecto por días de actividad-efecto trading days-; ajuste de efecto pascuas; ajuste de variaciones por outliers).

- Cifras estimadas. En ocasión de la publicación de la Información de Prensa del Intercambio Comercial Argentino suelen practicarse modificaciones en las cifras de los meses anteriores, especialmente en los valores de exportación. Estas modificaciones, obedecen a múltiples razones. Si bien el valor informado se construye fundamentalmente sobre la base de operaciones realizadas y perfeccionadas desde el punto de vista documental, existe un porcentaje de operaciones cuyo valor debe ser estimado ya que se encuentra pendiente, al momento de brindar la información, aún cuando están dentro del plazo permitido por la legislación. Asimismo hay operaciones que han sido oficializadas por un valor, se efectivizan por un valor inferior, y se demora la carga del post embarque (documento en donde se consigna el valor definitivo), razón por la cual también deben ser estimadas. Finalmente, la aplicación de regímenes tales como el de precios revisables (petróleo), con ajuste de precios en función a la calidad (concentrado de minerales) así como las operaciones en consignación, permiten a los exportadores modificar los valores declarados en el momento de la exportación en plazos que van de los 60 a los 180 días del embarque.

- Por lo general no se realizan modificaciones en las cifras de importación salvo las practicadas a fin de cada año por la recuperación por parte de los importadores de mercaderías que fueran enviadas previamente a rezago y registradas como tal.
- En virtud de la resolución 281/98, los exportadores de minerales tienen opción de modificar el valor de sus transacciones en virtud de las variaciones en la cantidad y en la ley del mineral constatadas por el comprador. Esta opción puede ser ejercida dentro de los 6 meses de embarque, con posibilidades de prorrogar este plazo por otros seis meses. Las estimaciones publicadas en el presente informe fueron elaboradas a partir del comportamiento observado en las operaciones ya rectificadas.
- A partir del mes de enero de 2004 se han incluido las exportaciones e importaciones bajo el régimen de courier.
- A partir de la publicación del mes de enero de 2014 las variaciones porcentuales de precios y cantidades de las exportaciones e importaciones del período analizado se construyeron sobre la base de un índice de precios mensual del tipo Paasche con base 2004=100. Los índices de precios del tipo Paasche se construyen considerando las cantidades del período de cálculo, razón por la cual son sensibles a los cambios en la composición del comercio exterior.
- A partir del mes de enero de 2012, la clasificación de las exportaciones por Grandes rubros ha sido ampliada en los distintos subrubros, la misma contempla los cambios producidos en el comercio en los últimos años.

Zonas Económicas:

MERCOSUR (Mercado Común del Sur): incluye Argentina, Brasil, Paraguay, Uruguay y Venezuela (incluye zonas francas de Brasil y Uruguay).

Chile: (Incluye: zonas francas).

Resto de ALADI (Asociación Latinoamericana de Integración): incluye Bolivia, Colombia, Cuba, Ecuador, Panamá y Perú (incluye zonas francas).

NAFTA (Tratado de Libre Comercio de América del Norte): incluye Estados Unidos, Canadá y México.

UE (Unión Europea): incluye Austria, Bélgica, Bulgaria, Croacia a partir de 2014, Dinamarca, España (incluye Islas Canarias), Finlandia, Francia (incluye Mónaco), Grecia, Irlanda, Italia (incluye San Marino), Luxemburgo, Países Bajos, Portugal, Reino Unido, República Federal de Alemania, Suecia, Chipre, Eslovaquia, Eslovenia, Estonia, Hungría, Letonia, Lituania, Malta, Polonia, República Checa y Rumania.

ASEAN (Asociación de las Naciones del Sudeste Asiático): incluye Brunei Darussalam, Camboya, Filipinas, Indonesia, Laos, Malasia, Myanmar, Singapur, Tailandia y Viet Nam.

Medio Oriente incluye: Arabia Saudita, Bahrein, Emiratos Árabes Unidos, Irán, Iraq, Israel, Jordania, Kuwait, Líbano, Omán, Qatar, República de Yemen, Siria y Palestina.

Egipto y la Unión del MAGREB Árabe incluye: Argelia, Libia, Marruecos, Túnez y Mauritania.

Signos convencionales:

* Dato provisorio

– Dato ínfimo, menos de la mitad del último dígito mostrado

- Dato igual a cero

e Dato estimado

. Dato no registrado

/// Dato que no corresponde presentar debido a la naturaleza de las cosas